



สรุปลสถานการณ์อุทกภัย ปี 2564

ประจำวันอังคารที่ 16 พฤศจิกายน พ.ศ. 2564 เวลา 18.00 น.

พื้นที่ประสบอุทกภัยปี 2564 จากอิทธิพลพายุและร่องมรสุม ประกอบด้วย

- อิทธิพลของร่องมรสุมพาดผ่านภาคกลาง ภาคตะวันออก และภาคตะวันออกเฉียงเหนือตอนล่าง ประกอบกับมรสุมตะวันตกเฉียงใต้ที่พัดปกคลุมทะเลอันดามัน ประเทศไทย และอ่าวไทย มีกำลังแรง (วันที่ 8-11 ก.ย.64)
- อิทธิพลของหย่อมความกดอากาศต่ำกำลังแรง อ่อนกำลังลงจากพายุดีเปรสชัน “โกนเซิน” (CONSON) มีผลกระทบต่อบริเวณภาคตะวันออกเฉียงเหนือ และภาคตะวันออก (วันที่ 11-13 ก.ย.64)
- อิทธิพลร่องมรสุมพาดผ่านภาคเหนือตอนล่าง ภาคกลาง และภาคตะวันออกเฉียงเหนือตอนล่าง ประกอบกับมรสุมตะวันตกเฉียงใต้ที่พัดปกคลุมทะเลอันดามัน ภาคใต้ และอ่าวไทย (วันที่ 14-19 ก.ย.64)
- อิทธิพลของร่องมรสุมพาดผ่านภาคเหนือตอนล่าง ภาคกลางตอนบน ภาคตะวันออก และภาคตะวันออกเฉียงเหนือตอนล่าง ประกอบกับมรสุมตะวันตกเฉียงใต้ที่พัดปกคลุมทะเลอันดามัน ประเทศไทย และอ่าวไทย (วันที่ 20-25 ก.ย.64)
- อิทธิพลของพายุดีเปรสชัน “เตี้ยนหมู่” ที่เคลื่อนเข้าปกคลุมภาคตะวันออกเฉียงเหนือ บริเวณจังหวัดมุกดาหาร และอ่อนกำลังลงเป็นหย่อมความกดอากาศต่ำกำลังแรงบริเวณจังหวัดขอนแก่น (วันที่ 24-25 ก.ย.64)
- อิทธิพลพายุโซนร้อน “คมปาซุ” ที่อ่อนกำลังลงเป็นพายุดีเปรสชันและกลายเป็นหย่อมความกดอากาศต่ำในระยะต่อมา ประกอบร่องมรสุมพาดผ่านภาคเหนือตอนล่าง ภาคกลาง และภาคตะวันออกเฉียงเหนือ (วันที่ 14-17 ต.ค.64)
- อิทธิพลของมรสุมตะวันออกเฉียงเหนือพัดปกคลุมอ่าวไทยและภาคใต้มีกำลังแรง (วันที่ 10-13 พ.ย.64)

ส่งผลทำให้มีพื้นที่ประสบอุทกภัยรวมทั้งสิ้น 51 จังหวัด ได้แก่

พื้นที่เข้าสู่ภาวะปกติแล้ว 37 จังหวัด ได้แก่ จังหวัดเชียงราย เลย กำแพงเพชร ตาก เชียงใหม่ ลำปาง ลำพูน นครสวรรค์ พิจิตร สุโขทัย แพร่ เพชรบูรณ์ นครราชสีมา กาฬสินธุ์ พะเยา สมุทรปราการ ชลบุรี สระแก้ว ระยอง จันทบุรี พังงา ตรัง ชัยภูมิ ลพบุรี สระบุรี สิงห์บุรี ชัยนาท อุทัยธานี กาญจนบุรี ปราจีนบุรี ฉะเชิงเทรา เพชรบุรีกระบี่ประจวบคีรีขันธ์ พัทลุง ชุมพร ระนอง และตรัง

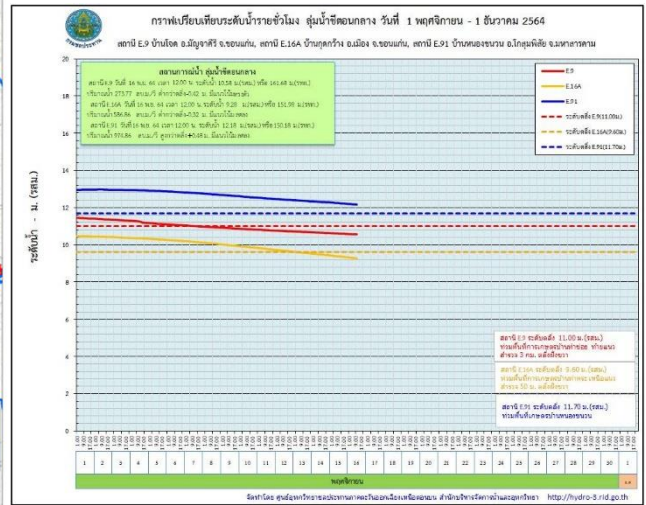
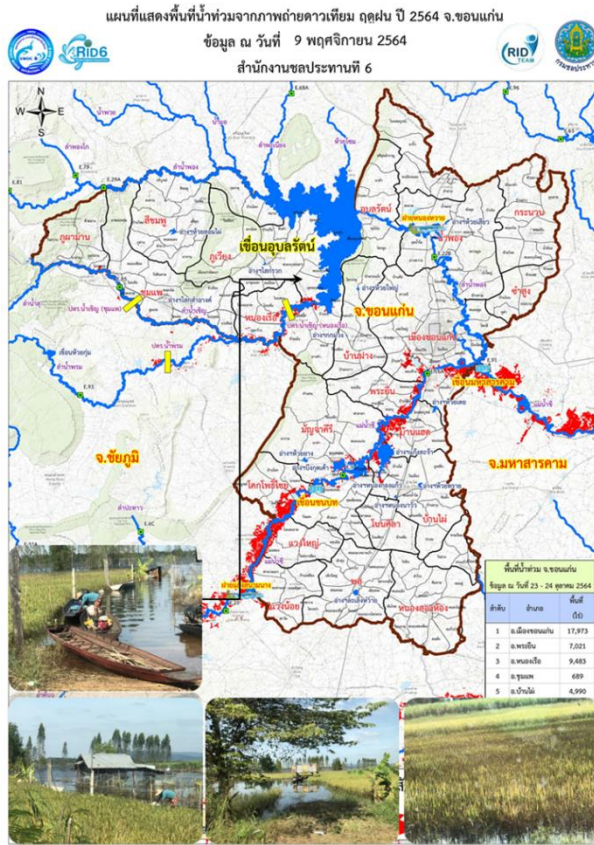
พื้นที่ประสบอุทกภัย 14 จังหวัด ได้แก่ จังหวัดขอนแก่น มหาสารคาม ร้อยเอ็ด ยโสธร อุบลราชธานี พิษณุโลก พระนครศรีอยุธยา อ่างทอง นนทบุรี สุพรรณบุรี นครปฐม นครศรีธรรมราช สุราษฎร์ธานี และสงขลา



ลำดับที่	ลุ่มน้ำ	จังหวัด	อำเภอ	รายชื่ออำเภอ	จุดประสบกัย	
					น้ำล้นตลิ่ง	น้ำท่วมขัง
1	ชี	ขอนแก่น	5	มัญจาคีรี ขนบท พระยืน บ้านแฮด เมืองขอนแก่น	✓	
2	ชี	มหาสารคาม	2	โกสุมพิสัย กันทรวิชัย	✓	
3	ชี	ร้อยเอ็ด	9	จังหาร เขียงขวัญ ทุ่งเขาหลวง รัชชบุรี โพธิ์ชัย เมือง อาจสามารถ โพนทราย สุวรรณภูมิ เสนภูมิ	✓	✓
4	ชี	ยโสธร	6	เมืองยโสธร มหาชนะชัย ค้อวัง คำเขื่อนแก้ว ทรายมูล ป่าดิว	✓	
5	มูล	อุบลราชธานี	2	เมือง วารินชำราบ	✓	✓
6	ยม	พิษณุโลก	1	บางระกำ		✓
7	เจ้าพระยา	พระนครศรีอยุธยา	6	ผักไห่ เสนา บางบาล บางไทร พระนครศรีอยุธยา บางปะอิน	✓	
8	เจ้าพระยา	อ่างทอง	3	ป่าโมก วิเศษไชยชาญ เมือง	✓	✓
9	เจ้าพระยา	นนทบุรี	2	ไทรน้อย บางบัวทอง	✓	
10	ท่าจีน	สุพรรณบุรี	8	เมือง สามชุก เดิมบางนางบวช อู่ทอง สองพี่น้อง หนองหญ้าไซ ตอนเจดีย์ ศรีประจันต์		✓
11	ท่าจีน	นครปฐม	3	บางเลน นครชัยศรี สามพราน	✓	
12	ภาคใต้ฝั่งตะวันออกตอนบน	นครศรีธรรมราช	1	ปากพนัง	✓	
13	ภาคใต้ฝั่งตะวันออกตอนบน	สุราษฎร์ธานี	3	ดอนสัก กาญจนดิษฐ์ คีรีรัฐนิคม	✓	
14	ทะเลสาบสงขลา	สงขลา	1	ระโนด	✓	
รวม			52		12	5

สถานการณ์อุทกภัย

1. จังหวัดขอนแก่น



สาเหตุ จากอิทธิพลพายุดีเปรสชัน “เตี้ยนหมู่” ทำให้มีฝนตกชุกหนาแน่นในพื้นที่จังหวัดขอนแก่น ประกอบกับปริมาณแม่น้ำชีจากจังหวัดชัยภูมิไหลลงมาสมทบ ทำให้น้ำชีล้นตลิ่ง ส่งผลกระทบต่อบริเวณที่ลุ่มต่ำ เกิดน้ำล้นตลิ่งไหลเข้าสู่พื้นที่เกษตรกรรม และชุมชน

สถานการณ์ปัจจุบัน มีพื้นที่ประสบอุทกภัย 5 อำเภอ ประกอบด้วย อ.มัญจาคีรี อ.ชนบท อ.พระยืน อ.บ้านแฮด และ อ.เมืองขอนแก่น รวมพื้นที่ได้รับผลกระทบประมาณ 61,721 ไร่

แนวโน้มและการคาดการณ์ (18.00 น.)

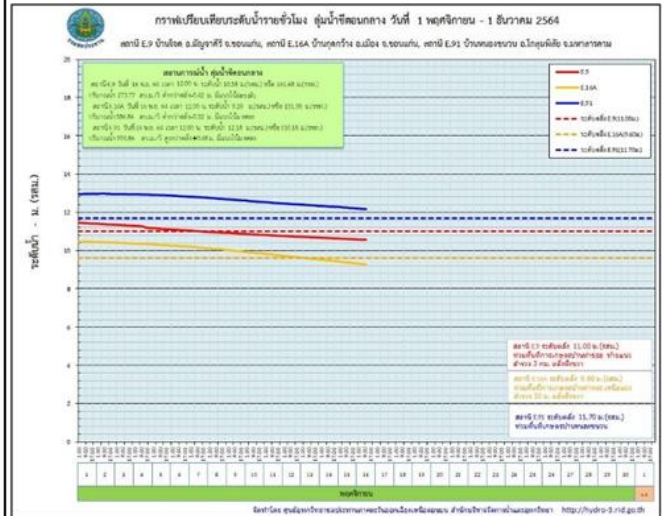
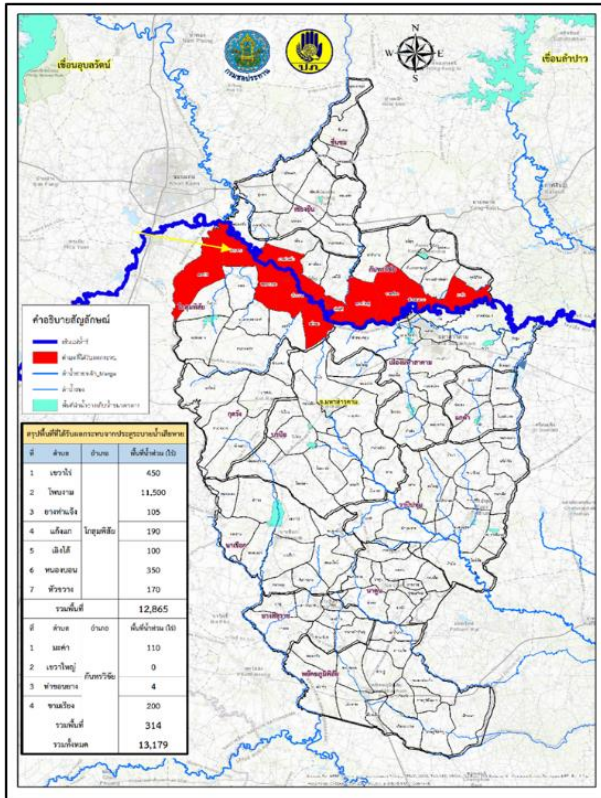
ปัจจุบันระดับน้ำในแม่น้ำชีได้ลดลง ทำให้หลายหมู่บ้านสามารถที่จะกลับเข้าพื้นที่ได้แล้ว เช่นเดียวกับกับถนนหลายเส้นทางที่ถูกระดับน้ำท่วมสูงที่วันนี้ระดับน้ำลดลงจนสามารถที่จะเปิดการเดินทางได้แล้วในหลายเส้นทาง

- สถานีวัดน้ำ E.9 บ้านโจด อ.มัญจาคีรี จ.ขอนแก่น ระดับน้ำ 10.57 ม.รสม. ต่ำกว่าตลิ่ง -0.43 ม. (ระดับตลิ่ง 11.00 ม.) ปริมาณน้ำ 272.95 ลบ.ม./วินาที (ความจุ 330.00 ลบ.ม./วินาที) **แนวโน้มลดลง**
- สถานีวัดน้ำ E.16A บ้านกุดกว้าง อ.เมือง จ.ขอนแก่น ระดับน้ำ 9.26 ม.รสม. ต่ำกว่าตลิ่ง -0.34 ม. (ระดับตลิ่ง 9.60 ม.) ปริมาณน้ำ 584.48 ลบ.ม./วินาที (ความจุ 625.00 ลบ.ม./วินาที) **แนวโน้มลดลง**

การให้ความช่วยเหลือและการบริหารจัดการน้ำในพื้นที่

โครงการชลประทานขอนแก่น ได้ประสานงานร่วมกับเจ้าหน้าที่ที่เกี่ยวข้อง บริหารควบคุมการระบายน้ำผันน้ำเข้าแก้มลิงสองฝั่งลำน้ำชีเพื่อลดยอดน้ำ จัดจราจรน้ำประสานการระบายน้ำจากแม่น้ำพอง แม่น้ำชี และจัดเตรียมเครื่องสูบน้ำเพิ่มช่วยสูบน้ำที่ยังขังในพื้นที่หลังปริมาณน้ำลดลง และติดตามสถานการณ์ในพื้นที่อย่างใกล้ชิด

2. จังหวัดมหาสารคาม



สาเหตุ จากปริมาณฝนที่ตกหนักบริเวณจังหวัดชัยภูมิ และขอนแก่น ช่วงวันที่ 23-25 ก.ย.64 ที่ผ่านมา ส่งผลให้ปริมาณน้ำในแม่น้ำชีเพิ่มสูงขึ้น และได้ไหลลงมาสู่บริเวณจังหวัดมหาสารคาม จึงเกิดผลกระทบน้ำชีเอ่อล้นตลิ่งเข้าพื้นที่การเกษตรและพื้นที่ชุมชน

สถานการณ์ปัจจุบัน มีพื้นที่ได้รับผลกระทบจากน้ำชีล้นตลิ่ง จำนวน 2 อำเภอ รวมพื้นที่ประสบอุทกภัย 13,179 ไร่ ได้แก่

1. อ.โกสุมพิสัย 7 ตำบล 12,865 ไร่
2. อ.กันทรวิชัย 4 ตำบล 314 ไร่

- พนังกั้นน้ำชี ที่บพรอยรั้วซิม จำนวน 10 จุด ได้ดำเนินการซ่อมแซมป้องกันไว้แล้ว

แนวโน้มและการคาดการณ์ (18.00 น.)

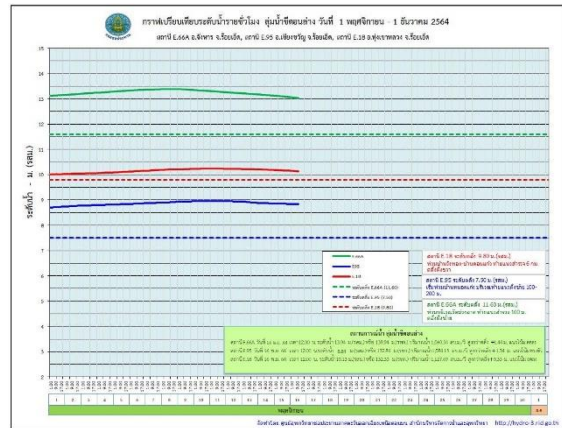
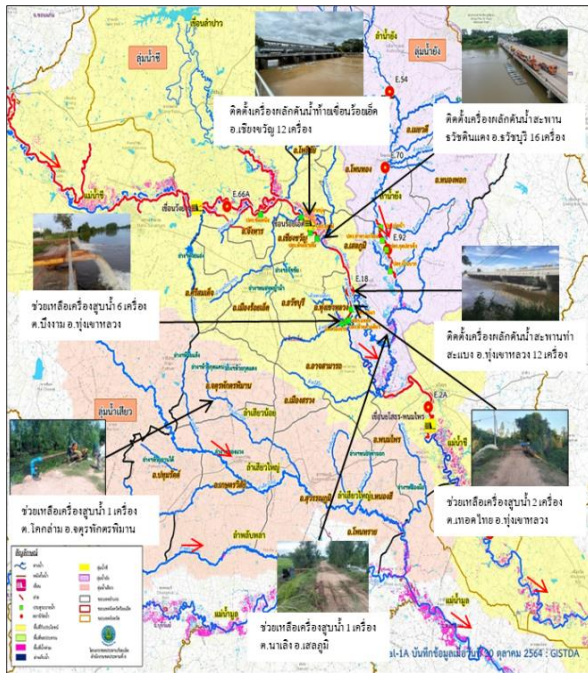
ปริมาณมวลน้ำชีที่ไหลผ่านจังหวัดมหาสารคามมวลน้ำสูงสุดเคลื่อนตัวผ่านจังหวัดมหาสารคามไปแล้ว

- สถานีวัดน้ำ E.91 บ้านหนองชนวน อ.โกสุมพิสัย จ.มหาสารคาม ระดับน้ำ 12.16 ม.รสม. **สูงกว่าตลิ่ง +0.46 ม.** (ระดับตลิ่ง 11.70 ม.) ปริมาณน้ำ 971.75 ลบ.ม./วินาที (ความจุ 900.00 ลบ.ม./วินาที) **แนวโน้มลดลง**

การให้ความช่วยเหลือและการบริหารจัดการน้ำในพื้นที่

โครงการชลประทานมหาสารคาม ติดตั้งเครื่องผลักดันน้ำ จำนวน 4 เครื่อง (ติดตั้งบริเวณ สะพานบ้านท่าตูม อ.เมือง จ.มหาสารคาม) และติดตั้งเครื่องสูบน้ำ 11 เครื่อง ในเขตอำเภอโกสุมพิสัย จังหวัดมหาสารคาม ดังนี้
 1.ตำบลแหใต้ 6 เครื่อง 2.ตำบลหัวขวาง 2 เครื่อง และ 3.ตำบลยางท่าแจ้ง 3 เครื่อง เพื่อช่วยเร่งระบายน้ำ แก้ไขปัญหาน้ำท่วมขังในพื้นที่ตำบลแหใต้

3. จังหวัดร้อยเอ็ด



สาเหตุ จากอิทธิพล พายุดีเปรสชัน “เตี้ยนหมู่” ทำให้เกิดฝนตกชุกและหนาแน่น ช่วงวันที่ 23-25 ก.ย. 64 ในเขตจังหวัดชัยภูมิ และจังหวัดขอนแก่น เป็นเหตุให้ปริมาณน้ำในแม่น้ำชีเอ่อล้นตลิ่งเข้าท่วมพื้นที่เป็นบริเวณกว้าง ซึ่งมวลน้ำดังกล่าวได้ไหลเข้าสู่จังหวัดร้อยเอ็ดอย่างต่อเนื่อง ส่งผลให้น้ำชีเอ่อล้นตลิ่งเข้าท่วมหลายพื้นที่ในเขตจังหวัดร้อยเอ็ด

สถานการณ์ปัจจุบัน ในเขตจังหวัดร้อยเอ็ด มีพื้นที่ประสบภัยน้ำท่วม รวม 9 อำเภอ จำนวน 4 กลุ่มน้ำ พื้นที่ 19,740 ไร่ รายละเอียดดังนี้

แม่น้ำชี จำนวน 16,489 ไร่ ประกอบด้วย อ.จันทรา 2,732 ไร่, อ.เชียงขวัญ 3,654 ไร่, อ.ทุ่งเขาหลวง 1,893 ไร่, อ.ธวัชบุรี 1,351 ไร่, อ.โพธิ์ชัย 6,713 ไร่ และ อ.อาจสามารถ 146 ไร่

แม่น้ำมูลและลำเสียวใหญ่ จำนวน 176 ไร่ ประกอบด้วย อ.โพนทราย 23 ไร่ และ อ.สุวรรณภูมิ 153 ไร่

ลำน้ำยัง อ.เสลภูมิ 3,075 ไร่

แนวโน้มและการคาดการณ์ (18.00 น.)

- สถานีวัดน้ำ E.66A อ.จันทรา จ.ร้อยเอ็ด ระดับน้ำ 13.03 ม.รทก. **สูงกว่าตลิ่ง +1.43 ม.** (ระดับตลิ่ง 11.60 ม.) ปริมาณน้ำ 1,051.59 ลบ.ม./วิ (ความจุ 740 ลบ.ม./วิ) **แนวโน้มลดลง**

- สถานีวัดน้ำ E.95 (ท้ายเขื่อนร้อยเอ็ด) บ้านวังยาง-หนองแสง อ.เชียงขวัญ จ.ร้อยเอ็ด ระดับน้ำ 8.83 ม.รทก. **สูงกว่าตลิ่ง +1.33 ม.** (ระดับตลิ่ง 7.50 ม.) ปริมาณน้ำ 1,082.04 ลบ.ม./วิ (ความจุ 875.00 ลบ.ม./วิ) **แนวโน้มลดลง**

- สถานีวัดน้ำ E.18 อ.ทุ่งเขาหลวง จ.ร้อยเอ็ด ระดับน้ำ 10.12 ม.รทก. **สูงกว่าตลิ่ง +0.32 ม.** (ระดับตลิ่ง 9.80 ม.) ปริมาณน้ำ 1,125.71 ลบ.ม./วิ (ความจุ 1,032 ลบ.ม./วิ) **แนวโน้มลดลง**

การให้ความช่วยเหลือและการบริหารจัดการน้ำในพื้นที่ โครงการชลประทานร้อยเอ็ด ช่วยเหลือดังนี้

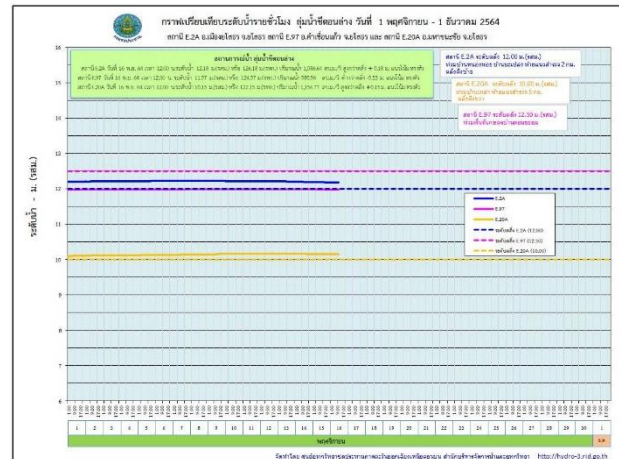
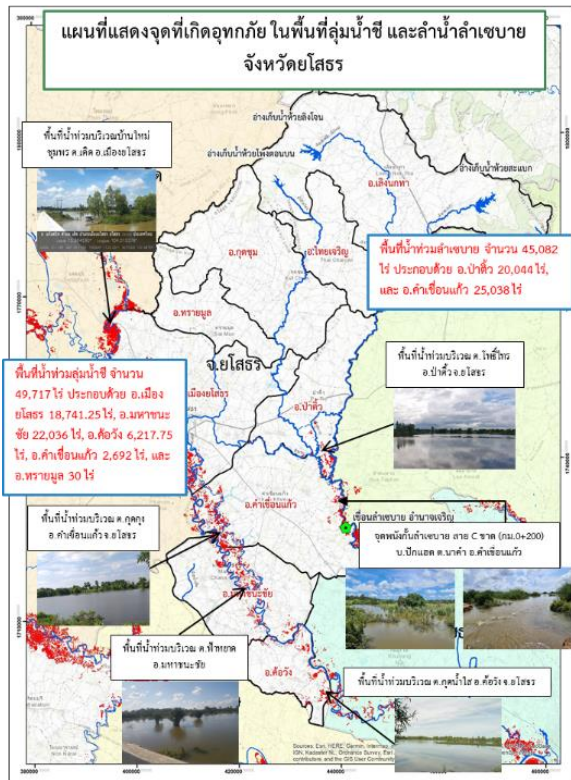
- ติดตั้งเครื่องสูบน้ำ จำนวน 6 เครื่อง เพื่อช่วยเหลือพื้นที่น้ำท่วมบริเวณ บ.ดอนแก้ว ต.บึงงาม อ.ทุ่งเขาหลวง

- ติดตั้งพร้อมดินเครื่องผลักดันน้ำ จำนวน 40 เครื่อง เพื่อเร่งการระบายน้ำบริเวณท้ายเขื่อนร้อยเอ็ด อ.เชียงขวัญ

และได้สะพานราชดินแดง อ.ธวัชบุรี จ.ร้อยเอ็ด

- บูรณาการจัดการจราจรน้ำ โดยการยกบานผันน้ำ(แขวนบานระบาย) เขื่อนกั้นน้ำในแม่น้ำชี

4. จังหวัดยโสธร



สาเหตุ จากอิทธิพล พายุดีเปรสชัน “เตี้ยนหมู่” และแนวร่องมรสุมที่พาดผ่านภาคตะวันออกเฉียงเหนือ ทำให้เกิดฝนตกชุกและหนาแน่น ช่วงวันที่ 23 - 27 ก.ย. 64 ในเขตจังหวัดยโสธร เป็นเหตุให้ปริมาณน้ำในแม่น้ำชี และน้ำในลำเซบาย เอ่อล้นตลิ่งเข้าท่วมพื้นที่เป็นบริเวณกว้าง ทำให้เกิดอุทกภัยในจังหวัดยโสธร

สถานการณ์ปัจจุบัน ในเขตจังหวัดยโสธร มีพื้นที่ประสบอุทกภัยน้ำท่วมถึงปัจจุบัน รวม 6 อำเภอ จำนวน 2 กลุ่มน้ำ พื้นที่ 94,799 ไร่ รายละเอียดดังนี้

แม่น้ำชี จำนวน 49,717 ไร่ ประกอบด้วย อ.เมืองยโสธร 18,741.25 ไร่, อ.มหาชนะชัย 22,036 ไร่, อ.ค้อวัง 6,217.75 ไร่, อ.คำเขื่อนแก้ว 2,692 ไร่, และ อ.ทรายมูล 30 ไร่

ลำเซบาย จำนวน 45,082 ไร่ ประกอบด้วย อ.ป่าดิว 20,044 ไร่, และ อ.คำเขื่อนแก้ว 25,038 ไร่ (ปัจจุบันเหลือพื้นที่น้ำท่วม 1,557 ไร่ ประกอบด้วย อ.ป่าดิว 89 ไร่ และ อ.คำเขื่อนแก้ว 1,468 ไร่)

แนวโน้มและการคาดการณ์ (18.00 น.)

- สถานีวัดน้ำ E.20A อ.มหาชนะชัย จ.ยโสธร ระดับน้ำ 10.15 ม.รทก. **สูงกว่าตลิ่ง +0.15 ม.** (ระดับตลิ่ง 10.00 ม.) ปริมาณน้ำ 1,156.77 ลบ.ม./วิ (ความจุ 1,032 ลบ.ม./วิ) **แนวโน้มทรงตัว**

การให้ความช่วยเหลือและการบริหารจัดการน้ำในพื้นที่

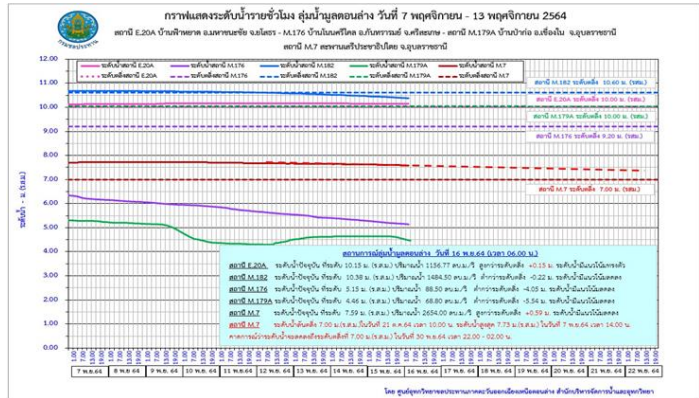
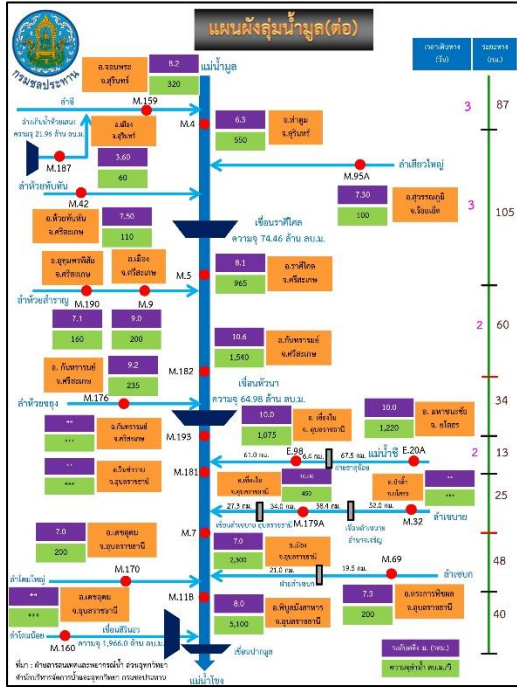
- ติดตั้งเครื่องสูบน้ำ จำนวน 2 เครื่อง บริเวณ บุ่งน้อย-บุ่งใหญ่ เพื่อระบายน้ำในเขตเทศบาลเมืองยโสธร ลงสู่แม่น้ำชี และได้เตรียมเครื่องจักร-เครื่องมือพร้อมบุคลากร ไว้พร้อมให้ความช่วยเหลือกรณีฉุกเฉิน (ปัจจุบันถนอนการติดตั้งแล้ว)

- กระสอบปุยบรรจุทราย 500 กระสอบ

- ขอรับการสนับสนุนเครื่องผลักดันน้ำ จำนวน 6 เครื่อง เพื่อผลักดันน้ำออกจากเขตเทศบาลเมืองยโสธร กรณีฉุกเฉิน

- การประชาสัมพันธ์ เฝ้าระวัง แจ้งเตือน และการช่วยเหลือจังหวัดไฮดรอล โดยผู้ว่าราชการจังหวัด เป็น CEO ในการบริหารจัดการน้ำและการช่วยเหลือต่างๆ ร่วมกับทุกหน่วยงานที่เกี่ยวข้อง เพื่อให้เกิดประสิทธิภาพสูงสุด โดยได้จัดตั้ง กองอำนวยการและป้องกันบรรเทาสาธารณภัยจังหวัดไฮดรอลขึ้น เพื่อดำเนินการช่วยเหลือผู้ได้รับผลกระทบ

5. จังหวัดอุบลราชธานี



สาเหตุ เนื่องจากปริมาณฝนที่ตกหนักจากอิทธิพลของพายุโซนร้อน “เตี้ยนหมู่” และอัตราการระบายในลำน้ำสายต่างๆ ทำให้น้ำเอ่อล้นตลิ่งในลำน้ำมูล

สถานการณ์ปัจจุบัน มีพื้นที่น้ำท่วม 2 อำเภอ ได้แก่ อ.เมือง และ อ.วารินชำราบ รายละเอียดดังนี้

- 1.) อ.เมือง ได้รับผลกระทบ รวม 5 ชุมชน ได้แก่ หาดคูเต๋อ ชุมชนหลังโรงเรียนสมเด็จ ชุมชนเยาวเรศ 3 ชุมชนท่าไท และชุมชนหาดวัดใต้ ระดับน้ำสูงประมาณ 0.20-0.50 ม.
- 2.) อ.วารินชำราบ ได้ผลกระทบแล้ว 2 ชุมชน ได้แก่ ชุมชนท่าบั้งมั่ง, เกตุแก้ว, ได้รับผลกระทบเนื่องจากน้ำมูลหนุนสูงและเป็นพื้นที่รองรับน้ำรอกการระบายจากเทศบาลเมืองวารินชำราบระดับน้ำสูงประมาณ 0.40-0.50 ม.

แนวโน้มและการคาดการณ์ (18.00 น.)

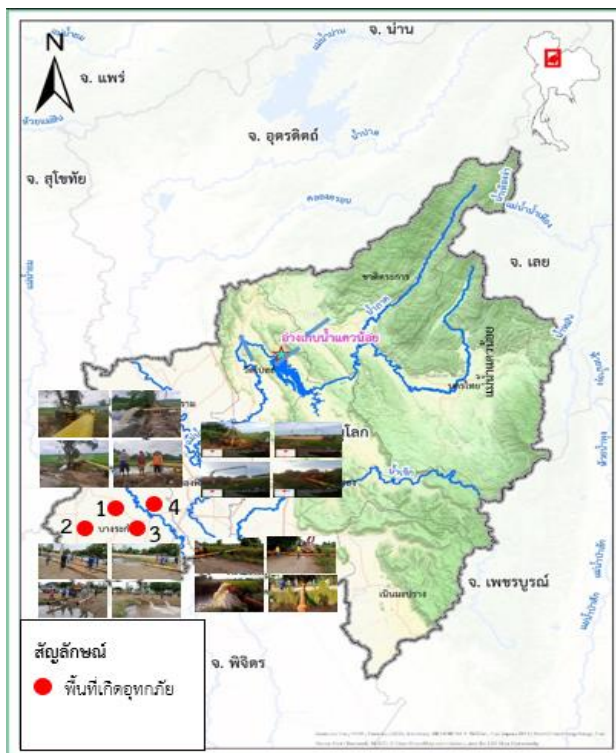
- สถานีวัดน้ำ E.98 (แม่น้ำชี) บ้านเชียงโน อ.เชียงโน จ.อุบลราชธานี ระดับน้ำ 10.27 ม.รทก. **ระดับน้ำสูงกว่าตลิ่ง +0.27 ม.** (ระดับตลิ่ง 10.00 ม.) ปริมาณน้ำ 1,173.00 ลบ.ม./วิ (ความจุ 1,075 ลบ.ม./วิ) **แนวโน้มลดลง**
 - สถานีวัดน้ำ M.7 (แม่น้ำมูล) สะพานเสรีประชาธิปไตย อ.เมือง จ.อุบลราชธานี ระดับน้ำ 7.57 ม.รทก. **สูงกว่าตลิ่ง +0.57 ม.** (ระดับตลิ่ง 7.00 ม.) ปริมาณน้ำ 2,642.00 ลบ.ม./วิ (ความจุ 2,300 ลบ.ม./วิ) **แนวโน้มลดลง**
- การให้ความช่วยเหลือ โครงการชลประทานอุบลราชธานี ช่วยเหลือ ดังนี้

- ติดตั้งเครื่องสูบน้ำ จำนวน 6 เครื่อง ติดตั้งที่บริเวณ ปตร.วัดเสนาวงศ์ อ.วารินชำราบ 4 เครื่อง และที่บริเวณ ชุมชนท่ากอไผ่ อ.วารินชำราบ 2 เครื่อง และสนับสนุนกระสอบทราย จำนวน 300 กระสอบ
- ติดตั้งเครื่องผลักดันน้ำ 100 เครื่อง บริเวณท้ายแก่งสะพือ

การบริหารจัดการน้ำในพื้นที่

เร่งผลักดันน้ำลงในลำน้ำมูลลงสู่แม่น้ำโขง และเตรียมความพร้อมของเครื่องจักรเครื่องมือ เช่น เครื่องสูบน้ำ เคลื่อนที่ รถแบคโฮ รถบรรทุก กระสอบทราย พร้อมให้การช่วยเหลือ สนับสนุน ในพื้นที่

6. จังหวัดพิษณุโลก



สาเหตุ ฝนตกต่อเนื่องในพื้นที่ติดต่อกันหลายวัน ทำให้เกิดผลกระทบน้ำท่วมขังในพื้นที่ราชการ สถานการณ์ปัจจุบัน มีพื้นที่ประสบอุทกภัย 1 อำเภอ คือ อ.บางระกำ เกิดมีน้ำท่วมขังในพื้นที่การเกษตร ของราชการ บริเวณบ้านท่าโก ต.บางระกำ และบ้านยางแขวนอยู่ ต.บางระกำเมืองใหม่ จำนวนพื้นที่กว่า 500 ไร่ และพื้นที่หมู่ที่ 5-8 และหมู่ที่ 10 ต.ชุมแสงสงคราม อ.บางระกำ จำนวนพื้นที่กว่า 3,715 ไร่ และพื้นที่หมู่ 4 ต.ท่านางงาม อ.บางระกำ จำนวนพื้นที่กว่า 3,000 ไร่ และพื้นที่ ต.บึงกอก อ.บางระกำ จำนวน 325 ไร่

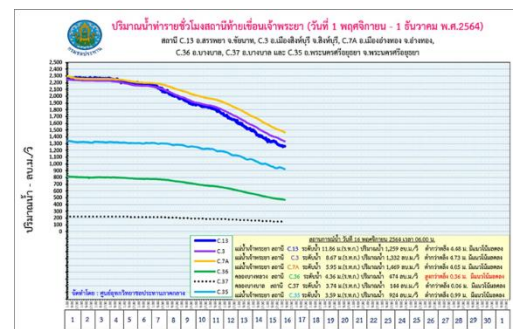
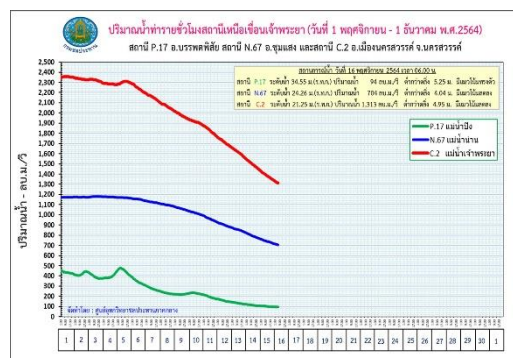
แนวโน้มและการคาดการณ์

ปัจจุบันสถานการณ์น้ำยังคงท่วมขังในพื้นที่การเกษตรของราชการ คาดว่าถ้าไม่มีฝนตกเพิ่มในพื้นที่ อำเภอบางระกำ จังหวัดพิษณุโลก พื้นที่อุทกภัยของอำเภอบางระกำจะกลับเข้าสู่สถานการณ์ปกติ

การให้ความช่วยเหลือและการบริหารจัดการน้ำในพื้นที่

โครงการชลประทานพิษณุโลกและส่วนเครื่องจักรกล สำนักงานชลประทานที่ 3 ได้ติดตั้งเครื่องสูบน้ำ ขนาดเส้นผ่านศูนย์กลาง 12 นิ้ว จำนวน 3 เครื่อง และเครื่องสูบน้ำขนาดเส้นผ่านศูนย์กลาง 8 นิ้ว จำนวน 8 เครื่อง เพื่อระบายน้ำออกจากพื้นที่การเกษตรของราชการ

7. จังหวัดพระนครศรีอยุธยา



สาเหตุ เนื่องจากการระบายน้ำท้ายเขื่อนเจ้าพระยา จ.ชัยนาท และการระบายน้ำจากเขื่อนพระรามหก (รับน้ำจากเขื่อนป่าสักชลสิทธิ์) ส่งผลให้ระดับน้ำในแม่น้ำเจ้าพระยาและแม่น้ำป่าสักสูงขึ้น

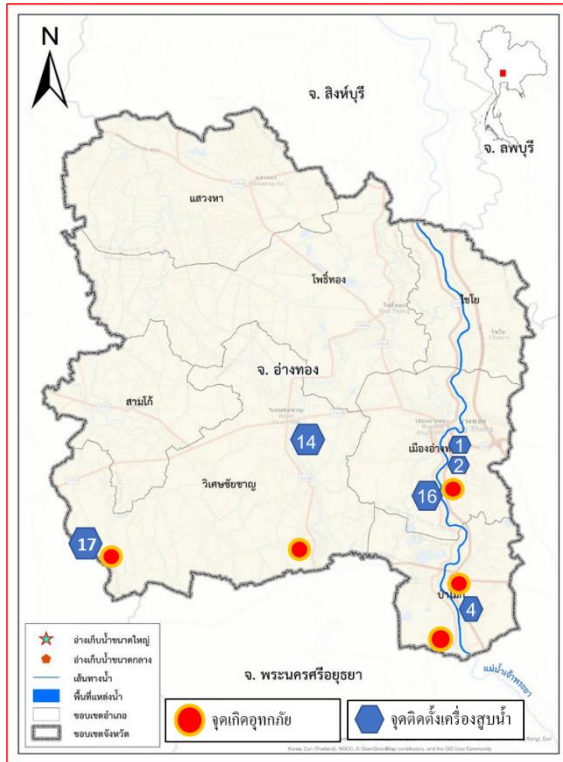
สถานการณ์ มีพื้นที่ประสบอุทกภัย 6 อำเภอ รายละเอียดดังนี้

1. ผลกระทบจากการระบายน้ำท้ายเขื่อนเจ้าพระยา จำนวน 6 อำเภอ ได้แก่ อ.ผักไห่ อ.เสนา อ.บางบาล อ.บางไทร อ.บางปะอิน และ อ.พระนครศรีอยุธยา

แนวโน้มและการคาดการณ์ (06.00น.)

- **ลุ่มน้ำเจ้าพระยา** สถานการณ์ปัจจุบัน ปริมาณน้ำจากแม่น้ำป่า และแม่น้ำน้อย มีแนวโน้มลดลง โดยที่สถานี P.17, N.67 และ C.2 จ.นครสวรรค์ มีปริมาณน้ำ 94, 704 และ 1,313 ลบ.ม./วินาที ตามลำดับ ปริมาณน้ำที่ระบายผ่าน**เขื่อนเจ้าพระยา (C.13)** อยู่ในอัตรา **1,259 ลบ.ม./วินาที (เมื่อวาน 1,333 ลบ.ม./วินาที)** ระดับน้ำเหนือเขื่อน **+17.02 ม.รทก. (เมื่อวาน +17.15 ม.รทก.)** ยังคงมีผลกระทบต่อพื้นที่ลุ่มต่ำริมแม่น้ำเจ้าพระยาในเขตพระนครศรีอยุธยา, ปทุมธานี, และนนทบุรี จากการระบายน้ำผ่านเขื่อนเจ้าพระยาที่ลดลง ส่งผลให้ระดับน้ำที่ จ.สิงห์บุรี (C.3) **ลดลง 31 ซม.** จ.อ่างทอง (C.7A) **ลดลง 31 ซม.** และ จ.พระนครศรีอยุธยา (C.35) **ลดลง 17 ซม.** ที่สถานี C.29A อ.บางไทร จ.พระนครศรีอยุธยา มีปริมาณน้ำเฉลี่ย **1,553 ลบ.ม./วินาที (เมื่อวาน 1,651 ลบ.ม./วินาที)** ประกอบกับกรมชลประทานยังมีน้ำคงเหลือในทุ่งลุ่มต่ำเจ้าพระยาทั้ง 13 ทุ่ง **1,663.40 ล้าน ลบ.ม.** โดยมีแผนจะระบายน้ำออกจากทุ่งลุ่มต่ำในช่วงเดือน พ.ย.-ธ.ค.64 **ปัจจุบันระบายน้ำออก 94.04 ล้าน ลบ.ม. ต้องระบายน้ำอีก 1,203.10 (72%)** (โดยจะเก็บกักน้ำในทุ่งไว้ **460.3 ล้าน ลบ.ม.** เพื่อเก็บน้ำไว้ใช้ช่วงต้นฤดูแล้ง) กรมชลประทานเร่งสูบน้ำออกจากพื้นที่ชุ่มชื้น พร้อมระบายน้ำลงแม่น้ำท่าจีน และแม่น้ำเจ้าพระยาผ่าน สถานีสูบน้ำริมแม่น้ำอาทิ เช่น สน.พระยาบรรลือ สน.พระพิมล สน.มหาสวัสดิ์ สน.มหาชัย สน.สิงหนาท 2 สน.พระอุดม สน.บางบัวทอง รวมทั้งสนับสนุนกระสอบทราย และจัดเจ้าหน้าที่เฝ้าระวังและติดตามสถานการณ์น้ำอย่างใกล้ชิด

8. จังหวัดอ่างทอง



สภาพพื้นที่หลังปริมาณน้ำลดลงในพื้นที่ ต.จระเข้ร้อง อ.ไชโย



สภาพพื้นที่หลังปริมาณน้ำลดลงในพื้นที่ ต.บางปลากด อ.ป่าโมก



สาเหตุ เกิดจากคันป้องกันน้ำท่วมริมแม่น้ำเจ้าพระยาทนแรงดันน้ำที่เพิ่มประมาณสูงอย่างต่อเนื่องไม่ไหว จนทรุดตัวทำให้ไหลข้ามตลิ่งช่วงที่ต่ำเข้าพื้นที่ชุมชน ประกอบกับมีฝนตกติดต่อกันหลายวันเกิดน้ำท่วมขังระบายไม่ทัน และน้ำล้นจากคลองระบายน้ำเข้าพื้นที่การเกษตร

สถานการณ์ปัจจุบัน มีพื้นที่ประสบอุทกภัย จำนวน 3 อำเภอ ดังนี้

- 1) อ.ป่าโมก บริเวณ ต.บางปลากด ต.บางเสด็จ ต.โผงเผง ต.นรสิงห์
- 2) อ.วิเศษชัยชาญ บริเวณ ต.บางจัก ต.สาวร้องไห้
- 3) อ.เมือง บริเวณ ต.จำปาหล่อ

แนวโน้มและการคาดการณ์

น้ำเริ่มลดต่ำกว่าตลิ่งแล้ว กำลังเร่งระบายน้ำออกจากพื้นที่ที่มีน้ำท่วมขังคาดการณ์ 1-2 สัปดาห์จะคืนสู่สภาวะปกติ ส่วนน้ำที่ท่วมขังในพื้นที่การเกษตรส่วนใหญ่จะคลี่คลายแล้ว ส่วนน้ำที่ค้างในทุ่งที่ไม่มีผลผลิตการเกษตร คาดการณ์จะเข้าสู่สภาวะปกติภายใน 1-2 เดือน

การให้ความช่วยเหลือและการบริหารจัดการน้ำในพื้นที่

โครงการชลประทานอ่างทอง ติดตั้งเครื่องสูบน้ำ รวม 6 เครื่อง พร้อมทั้งเร่งระบายน้ำออกจากพื้นที่ชุมชน และพื้นที่การเกษตร

9. จังหวัดนนทบุรี



สาเหตุ ฝนตกหนักในพื้นที่ส่งผลให้มีปริมาณน้ำสะสมในคลองต่างๆ มีปริมาณมากประกอบกับน้ำจากทุ่งผักไห่ และทุ่งเจ้าเจ็ด ระบายลงคลองพระยาบรลือเป็นปริมาณมาก

สถานการณ์ปัจจุบัน จากสภาพน้ำในลำน้ำสายหลัก มีปริมาณน้ำเพิ่มขึ้น ทำให้เกิดการล้นตลิ่งในบางช่วง ที่ลุ่มต่ำ บริเวณ หมู่ 2,3 ต.นิลเพชร พื้นที่ประมาณ 2,200 ไร่ หมู่ 4 ต.บัวปากท่า พื้นที่ประมาณ 1,000 ไร่ หมู่ 1 ต.หินมูล พื้นที่ประมาณ 100 ไร่ หมู่ 8 ต.ไทรงาม พื้นที่ประมาณ 50 ไร่ อ.บางเลน จ.นครปฐม ระดับน้ำสูงเฉลี่ยประมาณ 50-70 ซม.(พื้นที่นาข้าวเก็บเกี่ยวเสร็จแล้ว) น้ำล้นตลิ่งบริเวณทางกลับรถได้สะพานทางหลวงหมายเลข 346 คลองชุนใหม่ ต.ลาดหลุมแก้ว อ.ลาดหลุมแก้ว จ.ปทุมธานี น้ำล้นตลิ่งบริเวณทางกลับรถได้สะพานทางหลวงหมายเลข 340 คลองลากค้อน ต.ราษฎร์นิยม อ.ไทรน้อย จ.นนทบุรี คลองชุนศรี ต.ไทรใหญ่ อ.ไทรน้อย จ.นนทบุรี คลองชุนใหม่ ต.หน้าไม้ อ.ลาดหลุมแก้ว จ.ปทุมธานี และน้ำล้นตลิ่งคลองบางบัวทอง บริเวณวัดละหาร และหลังรพ.บางบัวทอง ต.โสนลอย อ.บางบัวทอง จ.นนทบุรี

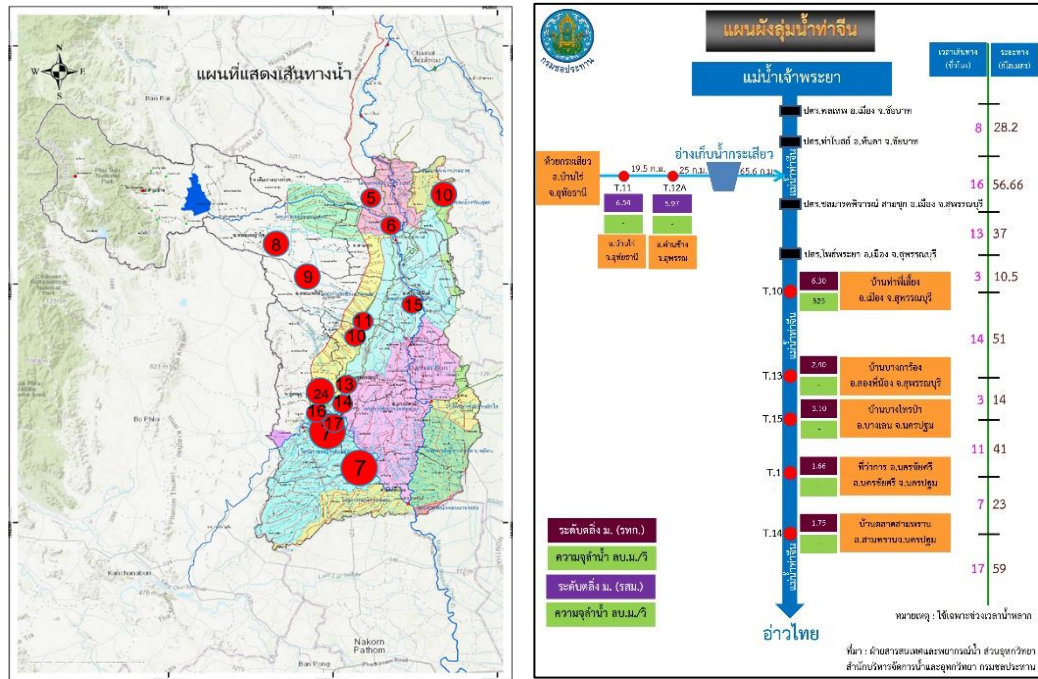
แนวโน้มและการคาดการณ์ ระดับน้ำทรงตัวแนวโน้มเพิ่มขึ้นอย่างต่อเนื่อง เนื่องจากปริมาณน้ำในทุ่งผักไห่ และทุ่งเจ้าเจ็ดยังมีการระบายลงมาจำนวนมาก คาดว่าใช้เวลาประมาณ 1 เดือน จะเข้าสู่ภาวะปกติ

การให้ความช่วยเหลือและการบริหารจัดการน้ำในพื้นที่

1) บริหารจัดการน้ำตัดยอดน้ำที่ระบายลงมาจากทุ่งเจ้าเจ็ดออกทาง สสน.พระยาบันลือ ลงแม่น้ำท่าจีน อัตรา 42 cms ออกทาง สสน.สิงหนาท 2 อัตรา 36 cms รับน้ำเข้าพื้นที่โครงการผ่าน คลองญี่ปุ่นใต้ คลองชุนศรี คลองลากค้อน และคลองชุนใหม่ อัตรารวมประมาณ 134 cms

2) ติดตั้งเครื่องสูบน้ำเคลื่อนที่ ขนาด 12 นิ้ว สูบน้ำเร่งระบายน้ำในเขตชุมชน จำนวน 6 เครื่อง

10. จังหวัดสุพรรณบุรี



สาเหตุ สืบเนื่องจากหย่อมความกดอากาศต่ำปกคลุมภาคกลาง ประกอบกับร่องมรสุมพาดผ่านภาคกลาง ภาคตะวันออกและภาคตะวันออกเฉียงเหนือตอนล่าง ทำให้มีฝนตกหนักต่อเนื่องในพื้นที่จังหวัดชัยนาทและสุพรรณบุรีส่งผลให้ปริมาณน้ำในแม่น้ำท่าจีนเพิ่มสูงขึ้น

สถานการณ์ปัจจุบัน มีพื้นที่ประสบอุทกภัย 6 อำเภอ รวม 117,485 ไร่ ดังนี้ อำเภออู่ทอง อำเภอสองพี่น้อง อ.หนองหญ้าไซ อ.เมืองสุพรรณบุรี อ.ศรีประจันต์ อ.สามชุก

แนวโน้มและการคาดการณ์ (18.00 น.)

ปัจจุบันมีฝนตกในพื้นที่ลดลง คาดว่าจะกลับเข้าสู่ภาวะปกติภายใน 1 สัปดาห์

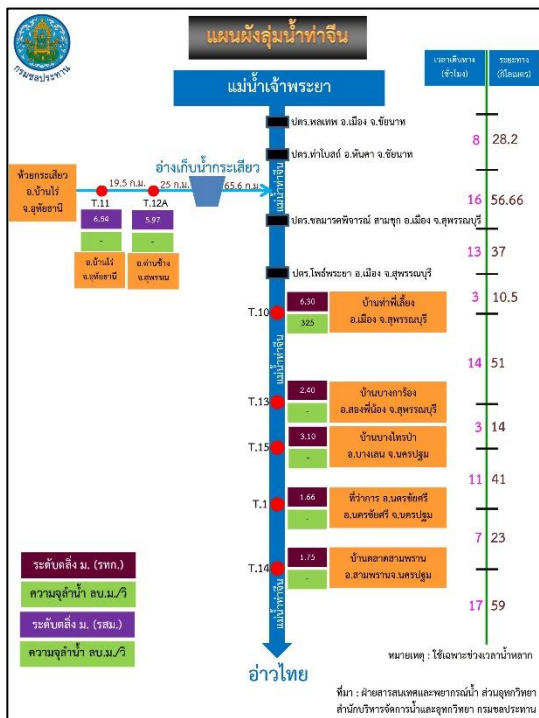
- สถานีวัดน้ำ T.13 (แม่น้ำท่าจีน) บ้านบางกร้อ อ.สองพี่น้อง จ.สุพรรณบุรี ระดับน้ำ 3.35 ม.รทก.

สูงกว่าตลิ่ง +0.95 ม. (ระดับตลิ่ง 2.40 ม.) **แนวโน้มลดลง**

การให้ความช่วยเหลือและการบริหารจัดการน้ำในพื้นที่

- ติดตั้งเครื่องสูบน้ำจำนวน 9 เครื่อง
- ติดตั้งเครื่องผลักดันน้ำ จำนวน 24 เครื่อง แบ่งเป็น ที่ ปตร.เกาทัณฑ์ 8 เครื่อง ปตร.สองพี่น้อง 6 เครื่อง สะพานวัดบางเลน 4 เครื่อง ปตร.ปากคลองร.4ขาแม่น้ำสุพรรณ 2 เครื่อง สะพานวัดท่าเจ็ด 4 เครื่อง
- ประสานผู้นำชุมชนแจ้งเตือนสถานการณ์น้ำ ขอสนับสนุนเครื่องสูบน้ำช่วยเหลือ และประชาสัมพันธ์เกี่ยวกับการติดตาม เฝ้าระวังในพื้นที่เสี่ยงภัยอย่างใกล้ชิด
- ติดตาม เฝ้าระวังปริมาณน้ำ ในการควบคุมการระบายน้ำคลองส่งน้ำ คลองระบายน้ำ เพื่อจัดการระบายน้ำให้เร่งระบายน้ำโดยเร็วที่สุด
- มอบหมายให้พนักงานส่งน้ำ ออกไปประสานกับผู้นำชุมชน องค์กรปกครองส่วนท้องถิ่นเพื่อให้ข้อมูลน้ำที่ไหลเข้าสู่พื้นที่และให้การช่วยเหลือ และเร่งสูบน้ำออกจากแปลงนาของเกษตรกร

11. จังหวัดนครปฐม



สาเหตุ เนื่องจากอิทธิพลของพายุ"คมปาซุ" ส่งผลให้ฝนตกหนักอย่างต่อเนื่อง ทำให้ปริมาณน้ำในแม่น้ำท่าจีนเพิ่มขึ้นอย่างต่อเนื่อง และล้นตลิ่ง ส่งผลกระทบต่อพื้นที่ลุ่มต่ำนอกแนวคันกันน้ำ

สถานการณ์ปัจจุบัน

มีสถานการณ์น้ำล้นตลิ่งที่ท่วมพื้นที่บ้านราษฎรในพื้นที่ลุ่มต่ำนอกแนวคันกันน้ำจำนวน 3 อำเภอ ได้แก่ อ.บางเลน อ.นครชัยศรี และ อ.สามพราน โดยเฉพาะ อ.บางเลน และ อ.นครชัยศรี น้ำได้เอ่อท่วม ตลาด และบ้านเรือนประชาชนที่อยู่ใกล้แม่น้ำในหลายพื้นที่ตามจุดพื้นที่น้ำท่วมในแผนที่ทางด้านซ้าย

แนวโน้มและการคาดการณ์ (18.00 น.)

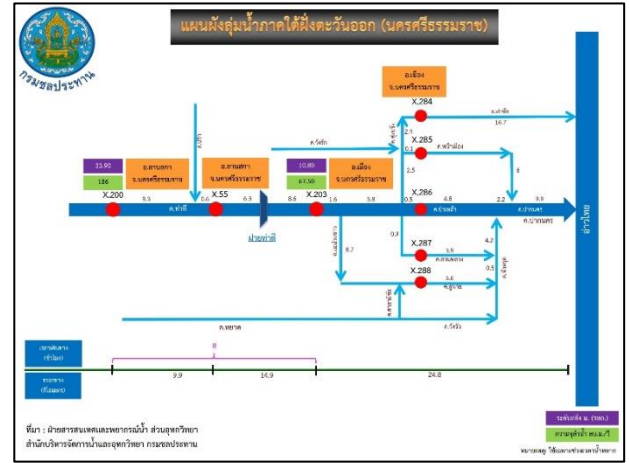
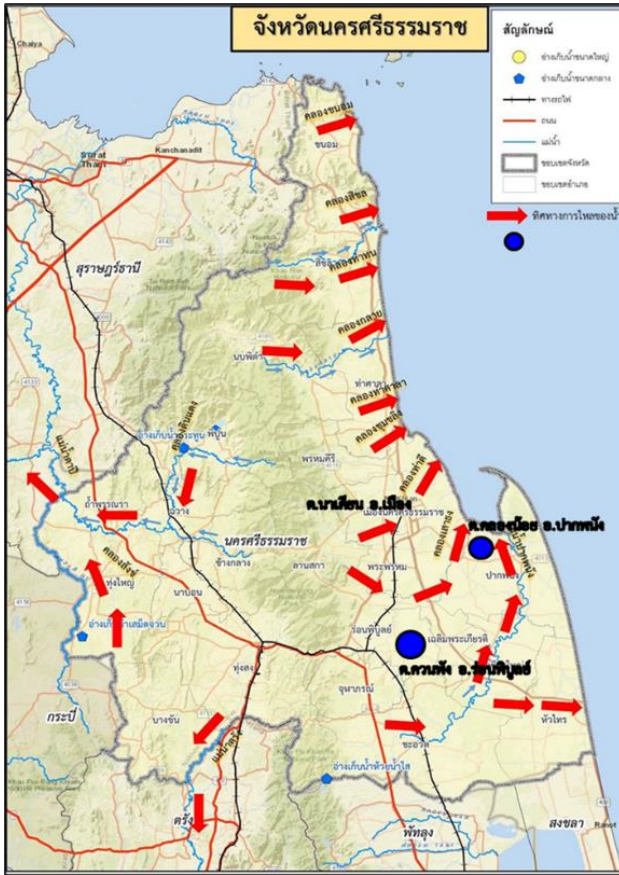
การระบายน้ำมาทางแม่น้ำท่าจีน ที่รับการระบายน้ำจากเขื่อนกระเสียวอยู่ในระดับส่งผลกระทบต่อพื้นที่นอกคันกันน้ำในปริมาณเพิ่มมากขึ้น ประกอบกับน้ำทะเลหนุนทำให้ระดับน้ำยังคงส่งผลกระทบต่อพื้นที่นอกแนวคันกันน้ำ

- สถานีวิจัยน้ำ T.1 (แม่น้ำท่าจีน) ที่ว่าการอำเภอนครชัยศรี อ.นครชัยศรี จ.นครปฐม ระดับน้ำ 2.02 ม.รทก. สูงกว่าตลิ่ง +0.36 ม. (ระดับตลิ่ง 1.66 ม.) แนวโน้มลดลง

การให้ความช่วยเหลือและการบริหารจัดการน้ำในพื้นที่

- ติดตั้งเครื่องผลักดันน้ำรวม จำนวน 109 เครื่อง (ในแม่น้ำท่าจีน)
- ติดตั้งเครื่องสูบน้ำรวม จำนวน 50 เครื่อง
- บริหารจัดการน้ำตัดยอดน้ำที่ระบายลงมาจากทุ่งเจ้าเจ็ดออกทาง สน.พระยาบันลือ ลงแม่น้ำท่าจีน ออกทาง สน.สิงหนาท2 และรับน้ำเข้าพื้นที่โครงการผ่าน คลองญี่ปุ่นใต้ คลองขุนศรี คลองลากค้อน และคลองชุดใหม่
 - ประกาศแจ้งเตือนแจ้งให้ ประชาชน ท้องถิ่น กำนัน ผู้ใหญ่บ้าน ชุมชนใกล้ทางน้ำและริมตลิ่ง รับทราบถึงสถานการณ์ และแนวทางการระบายน้ำกรณีการระบายน้ำเขื่อนกระเสียวให้ประชาชนทราบแล้ว
- มอบหมายหน้าที่ให้บุคลากรในพื้นที่ และ เตรียมเครื่องจักร ยานพาหนะ ติดตามสถานการณ์น้ำอย่างใกล้ชิด

12. จังหวัดนครศรีธรรมราช



สาเหตุ เกิดฝนตกหนักในพื้นที่จังหวัดนครศรีธรรมราช ตั้งแต่วันที่ 9 -14 พฤศจิกายน 2564 วัดได้ 315.0 มิลลิเมตร ส่งผลให้ระดับน้ำในคลองธรรมชาติสายต่าง ๆ และพื้นที่ลุ่มต่ำมีระดับเพิ่มขึ้น ในหลายพื้นที่

สถานการณ์ปัจจุบัน น้ำยังคงท่วมพื้นที่ 1 อำเภอ

1. อ.ปากพนัง บริเวณ หมู่ที่ 2 น้ำท่วมพื้นที่ พื้นที่ 750 ไร่ ท่วมสูง 20-40 ซม. และหมู่ที่ 18 ต.คลองน้อย น้ำท่วมพื้นที่การเกษตร 20-50 ซม. พื้นที่ 30 ไร่ 10 คร้วเรือน

แนวโน้มและการคาดการณ์ (18.00 น.)

ปัจจุบันมีฝนตกในพื้นที่เล็กน้อย แนวโน้ม ระดับน้ำในคลองต่างๆลดลง คาดว่าจะเข้าสู่สภาวะปกติภายใน 2-3 วัน

- สถานีวัดน้ำ X.203 บ้านนาป่า อ.เมือง จ.นครศรีธรรมราช ระดับน้ำ 9.50 ม.รทก. ต่ำกว่าตลิ่ง -1.30 ม. (ระดับตลิ่ง 10.80 ม.) ปริมาณน้ำ 12.50 ลบ.ม./วิ (ความจุ 52.00 ลบ.ม./วิ) **แนวโน้มลดลง**

- สถานีวัดน้ำ X.285 สนามหน้าเมือง อ.เมือง จ.นครศรีธรรมราช ระดับน้ำ 1.59 ม.รทก. ต่ำกว่าตลิ่ง -1.61 ม. (ระดับตลิ่ง 3.20 ม.) **แนวโน้มลดลง**

การให้ความช่วยเหลือและการบริหารจัดการน้ำในพื้นที่

- ติดตั้งเครื่องสูบน้ำ จำนวน 40 เครื่อง เครื่องผลักดันน้ำ 22 เครื่อง เครื่อง Hydroflow 6 เครื่อง เพื่อเร่งระบายน้ำออกจากพื้นที่ รวมทั้งหมด 68 เครื่อง ในเขต จ.นครศรีธรรมราช

- ใช้เครื่องจักร เครื่องมือ ที่ติดตั้งไว้แล้ว เร่งระบายน้ำออกจากพื้นที่ รวมทั้งบริหารจัดการอาคารชลประทาน ระบายน้ำออกทะเล ตามจังหวะการขึ้นลงของน้ำทะเล

13. จังหวัดสุราษฎร์ธานี



สาเหตุ เนื่องจากเกิดฝนตกหนักในพื้นที่ อ.ดอนสัก อ.กาญจนดิษฐ์ อ.เกาะสมุย อ.ท่าชนะ และ อ.คีรีรัฐนิคม จ.สุราษฎร์ธานี ตั้งแต่วันที่ 9-14 พ.ย. 2564 ส่งผลให้น้ำท่วมพื้นที่หลายอำเภอของ จ.สุราษฎร์ธานี

สถานการณ์ปัจจุบัน มีน้ำท่วมรวม 3 อำเภอ ได้แก่

1. อ.ดอนสัก ต.ชลคราม น้ำท่วมสูง 20-30 ซม. พื้นที่ประมาณ 200 ไร่ แนวโน้มลดลง
2. อ.กาญจนดิษฐ์ ต.ท่าอุแท น้ำท่วมสูง 20-30 ซม. พื้นที่ 200 ไร่ แนวโน้มลดลง
3. อ.คีรีรัฐนิคม ต.ย่านยาว น้ำท่วมสูง 20-40 ซม. จำนวน 15 ครัวเรือน แนวโน้มลดลง

แนวโน้มและการคาดการณ์

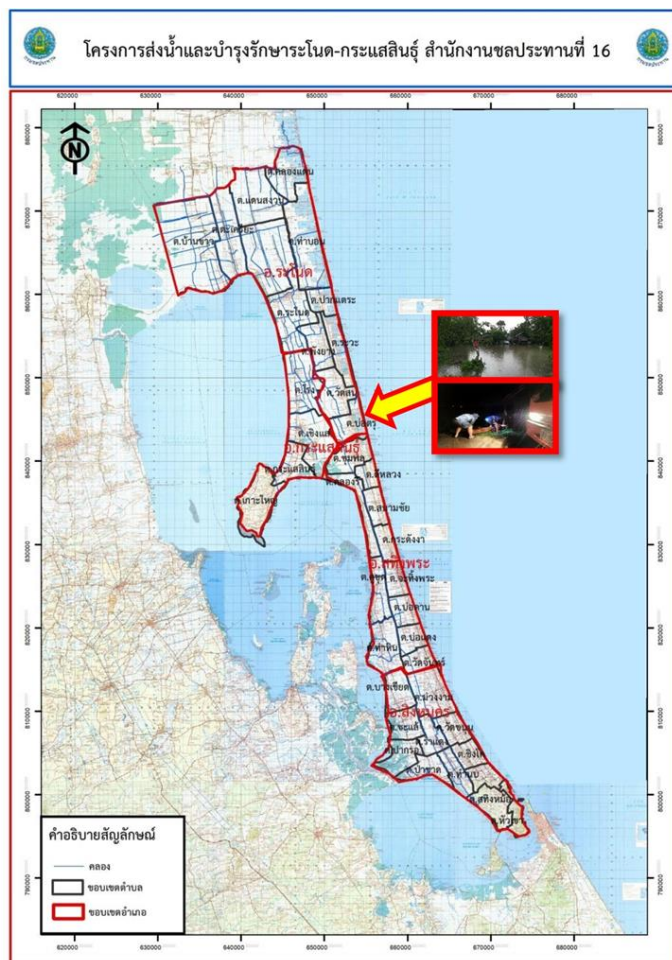
ปัจจุบันไม่มีฝนตกในพื้นที่ แนวโน้ม ระดับน้ำในคลองต่างๆลดลง คาดว่าจะเข้าสู่สภาวะปกติภายใน 1-2 วัน

การให้ความช่วยเหลือและการบริหารจัดการน้ำในพื้นที่

- นำรถแบคโฮ ขุดเปิดทางน้ำ เพื่อระบายน้ำจากคลองท่าทองไปยังคลองคราม
- ติดตั้งเครื่องสูบน้ำ จำนวน 9 เครื่อง และเครื่องผลักดันน้ำ จำนวน 8 เครื่อง เร่งระบายน้ำออกจากพื้นที่

ในเขต จ.สุราษฎร์ธานี

14. จังหวัดสงขลา



สาเหตุ เนื่องด้วยเกิดฝนตกหนักในพื้นที่จังหวัดสงขลา (บริเวณคาบสมุทรสทิงพระ ใน 4 อำเภอของคาบสมุทรสทิงพระ ส่งผลให้เกิดน้ำท่าไหลล้นตลิ่ง

สถานการณ์ปัจจุบัน ยังคงมีน้ำท่วมรวม 1 อำเภอ ได้แก่

1. อำเภอระโนด บริเวณ ม.3 ม.4 และ ม.5 ต.วัดสน ความสูงประมาณ 20-30 เซนติเมตร ได้รับผลกระทบประมาณ 110 ครัวเรือน

แนวโน้มและการคาดการณ์

ปัจจุบันยังมีฝนตกในพื้นที่ ระดับน้ำในคลองทรงตัวสามารถระบายได้เต็มศักยภาพ แนวโน้ม คาดว่าจะเข้าสู่สภาวะปกติภายใน 1-2 วัน

การให้ความช่วยเหลือและการบริหารจัดการน้ำในพื้นที่

- ติดตั้งเครื่องสูบน้ำขนาด 8 นิ้ว รวมจำนวน 3 เครื่อง ได้แก่ บริเวณ ม.3 ต.ป่อตรู อ.ระโนด 1 เครื่อง บริเวณ ม.3 ต.วัดสน อ.ระโนด 1 เครื่อง และ บริเวณบ้านหัวถิน ต.พังยาง อ.ระโนด จำนวน 1 เครื่อง

- เผื่อระวังแจ้งเตือนภัย โดยมีหนังสือแจ้งเตือนในแต่ละลุ่มน้ำ โดยมีการประชาสัมพันธ์ให้ประชาชนทราบเพื่อเตรียมพร้อมรับสถานการณ์

- มีการเตรียมพร้อมเครื่องจักรเครื่องมือ เพื่อให้ความช่วยเหลือประชาชนอย่างทั่วถึงและทันท่วงที