



## สรุปสถานการณ์อุทกภัยปี 2565

ประจำวันพุธที่ 16 พฤศจิกายน พ.ศ.2565 เวลา 08.00 น.

พื้นที่ประสบอุทกภัยปี 2565 จากอิทธิพลของหย่อมความกดอากาศต่ำ ร่องมรสุม และพายุ ประกอบด้วย

- มรสุมกำลังแรงพัดผ่านภาคเหนือ เข้าสู่หย่อมความกดอากาศต่ำที่ปกคลุมภาคตะวันออกเฉียงเหนือ ประกอบกับมรสุมตะวันตกเฉียงใต้กำลังปานกลางพัดปกคลุมทะเลอันดามัน ภาคใต้ และอ่าวไทย (วันที่ 21-24 ก.ค.65)
- มรสุมตะวันตกเฉียงใต้พัดปกคลุมทะเลอันดามัน ประเทศไทย และอ่าวไทย ประกอบกับร่องมรสุมพัดผ่านภาคเหนือและภาคตะวันออกเฉียงเหนือ ตอนบนของประเทศไทย (วันที่ 2-10 ส.ค.65)
- พายุดีเปรสชัน “มูหลาน” ที่อ่อนกำลังลงเป็นหย่อมความกดอากาศต่ำกำลังแรง และเคลื่อนเข้าปกคลุมประเทศจีนตอนใต้ ประเทศเมียนมาตอนบน และประเทศลาวตอนบน (วันที่ 11-13 ส.ค.65)
- ร่องมรสุมพัดผ่านตอนบนของภาคเหนือ และประเทศลาวตอนบน เข้าสู่หย่อมความกดอากาศต่ำบริเวณประเทศเมียนมาตอนบน ประกอบกับมรสุมตะวันตกเฉียงใต้ที่พัดปกคลุมทะเลอันดามัน ประเทศไทย และอ่าวไทย มีกำลังปานกลาง (วันที่ 20-22 ส.ค.65)
- พายุดีเปรสชัน “หมาฮ้อน” ที่อ่อนกำลังลงเป็นหย่อมความกดอากาศต่ำกำลังแรงบริเวณประเทศลาวตอนบน (วันที่ 24-26 ส.ค.65)
- ร่องมรสุมกำลังแรงพัดผ่านภาคเหนือ และภาคตะวันออกเฉียงเหนือ ประกอบกับมรสุมตะวันตกเฉียงใต้ที่พัดปกคลุมทะเลอันดามัน ภาคใต้ และอ่าวไทยมีกำลังค่อนข้างแรง (วันที่ 5-9 ก.ย.65)
- ร่องมรสุมเลื่อนลงมาพัดผ่านภาคเหนือ ภาคกลาง และภาคตะวันออกเฉียงเหนือ ประกอบกับมรสุมตะวันตกเฉียงใต้ที่พัดปกคลุมทะเลอันดามัน ประเทศไทย และอ่าวไทยมีกำลังแรง (วันที่ 17-21 ก.ย.65)
- มรสุมตะวันตกเฉียงใต้ที่พัดปกคลุมทะเลอันดามัน ประเทศไทย และอ่าวไทย มีกำลังค่อนข้างแรง ประกอบกับอิทธิพลของพายุดีเปรสชัน “โนรู” ที่เข้าปกคลุมภาคตะวันออกเฉียงเหนือ (วันที่ 28-30 ก.ย.65)
- ร่องมรสุมพัดผ่านภาคใต้ตอนกลางเข้าสู่พายุดีเปรสชัน “เซินกา (SONCA)” ที่อ่อนกำลังลงเป็นหย่อมความกดอากาศต่ำกำลังแรงปกคลุมบริเวณแขวงเซกอง ประเทศลาว (วันที่ 14-17 ต.ค.65)
- ร่องมรสุมพัดผ่านภาคใต้ตอนกลาง ประกอบกับลมตะวันตกเฉียงใต้ที่พัดปกคลุมทะเลอันดามัน และภาคใต้จะมีกำลังแรง (วันที่ 19-22 ต.ค.65)
- ร่องมรสุมพัดผ่านภาคใต้ตอนล่างเข้าสู่หย่อมความกดอากาศต่ำปกคลุมประเทศมาเลเซีย (วันที่ 30 ต.ค.-4 พ.ย.65)

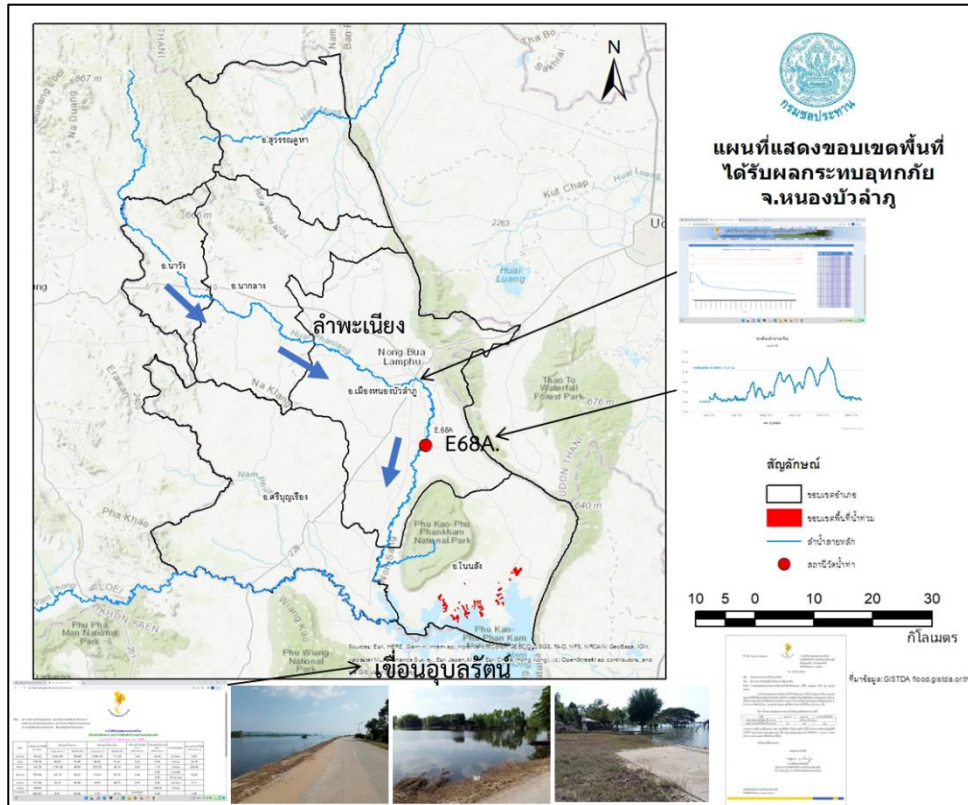
ส่งผลให้มีพื้นที่ประสบอุทกภัยรวมทั้งสิ้น 63 จังหวัด ดังนี้

- จังหวัดที่เข้าสู่ภาวะปกติ 48 จังหวัด ได้แก่ จังหวัดแม่ฮ่องสอน เชียงใหม่ น่าน ลำพูน พะเยา ลำปาง เชียงราย อุดรดิตต์ พิษณุโลก นครสวรรค์ พิจิตร สุโขทัย กำแพงเพชร ตาก อุดรธานี เลย หนองคาย กาฬสินธุ์ ชัยภูมิ ศรีสะเกษ นครราชสีมา สุรินทร์ บุรีรัมย์ นครนายก ปราจีนบุรี ฉะเชิงเทรา จันทบุรี ชลบุรี ระยอง ตรัง สระแก้ว ลพบุรี เพชรบูรณ์ สระบุรี สมุทรปราการ ปทุมธานี ชัยนาท อุทัยธานี กาญจนบุรี ประจวบคีรีขันธ์ ระนอง ชุมพร สุราษฎร์ธานี ภูเก็ต นครศรีธรรมราช สตูล ตรังและยะลา
- จังหวัดที่ประสบอุทกภัย 15 จังหวัด ได้แก่ จังหวัดหนองบัวลำภู ขอนแก่น ร้อยเอ็ด มหาสารคาม ยโสธร อุบลราชธานี พระนครศรีอยุธยา อ่างทอง สิงห์บุรี สุพรรณบุรี นครปฐม สงขลา พัทลุง ปัตตานี และนราธิวาส



ที่	สขป.	ลุ่มน้ำ	จังหวัด	อำเภอ (จำนวน)	รายชื่ออำเภอ	จุดประสบกัย			พื้นที่ประสบกัย	
						น้ำล้นตลิ่ง	ลำน้ำที่น้ำล้นตลิ่ง	น้ำท่วมขัง	ไร่	ครัวเรือน
1	สขป.5	ชี	หนองบัวลำภู	1	โนนสัง			✓	210	
2	สขป.6	ชี	ขอนแก่น	2	เมืองขอนแก่น น้ำพอง	✓	แม่น้ำชี	✓	14,765	
3	สขป.6	ชี	ร้อยเอ็ด	13	เสลภูมิ โพธิ์ชัย เชียงขวัญ ทุ่งเขาหลวง ธวัชบุรี จังหาร โพนทราย อาสากรม สุวรรณภูมิ พนมไพร เกษตรวิสัย หนองฮี โพนทอง	✓	แม่น้ำชี	✓	117,301	
4	สขป.6	ชี	มหาสารคาม	4	เมือง กันทรวิชัย โกสุมพิสัย เชียงยืน	✓	แม่น้ำชี	✓	63,694	
5	สขป.7	ชี	ยโสธร	4	เมืองยโสธร มหาชนะชัย ค้อวัง คำเขื่อนแก้ว	✓	แม่น้ำชี	✓	46,568	
6	สขป.7	มูล	อุบลราชธานี	7	เขื่องใน เมือง ดอนมดแดง วารินชำราบ ตาล สุ่ม สว่างวีระวงศ์ สำโรง	✓	แม่น้ำมูล	✓	58,006	
7	สขป.12	เจ้าพระยา	พระนครศรีอยุธยา	2	เสนา ผักไห่	✓	แม่น้ำน้อย	✓		153
8	สขป.12	เจ้าพระยา	อ่างทอง	5	วิเศษชัยชาญ ป่าโมก เมืองอ่างทอง ไชโย โพธิ์ ทอง	✓	แม่น้ำน้อย	✓	6,300	10,066
9	สขป.12	เจ้าพระยา	สิงห์บุรี	5	อินทร์บุรี บางระจัน เมือง ท่าช้าง ค่าย บางระจัน			✓	51,003	
10	สขป.12	ท่าจีน	สุพรรณบุรี	4	อู่ทอง สองพี่น้อง เมืองสุพรรณบุรี สามชุก	✓	คลองระบายน้อยสองพี่น้อง	✓	172,415	69
11	สขป.13	ท่าจีน	นครปฐม	7	เมืองนครปฐม กำแพงแสน นครชัยศรี บาง เลน พุทธมณฑล สามพราน ดอนตูม	✓	แม่น้ำท่าจีน	✓	28,550	200
12	สขป.16	ลุ่มน้ำทะเลสาบสงขลา	สงขลา	1	นาทวี	✓	คลองนาทวี			
13	สขป.16	ลุ่มน้ำทะเลสาบสงขลา	พัทลุง	1	ควนขนุน	✓	คลองท่าแพ		10	
14	สขป.17	ภาคใต้ฝั่งตะวันออกตอนล่าง	ปัตตานี	4	แม่ลาน โคกโพธิ์ เมืองปัตตานี หนองจิก	✓	แม่น้ำปัตตานี แม่น้ำสายบุรี			970
15	สขป.17	ภาคใต้ฝั่งตะวันออกตอนล่าง	นราธิวาส	2	ระแงะ สุโหงปาดี	✓	แม่น้ำสุโหงโกลก คลองตันหยงมัส			1,371
รวม				62		13		11	558,822	12,829

# 1. จังหวัดหนองบัวลำภู



สาเหตุ เนื่องจากช่วงวันที่ 29 กันยายน 2565 – 1 ตุลาคม 2565 เกิดฝนตกหนักถึงหนักมากในเขตจังหวัดหนองบัวลำภู โดยเฉพาะในเขต อ.นาวัง อ.นากลาง อ.เมืองหนองบัวลำภู และ อ.โนนสัง ทำให้มีปริมาณน้ำไหลลงลำพะเนียงเป็นปริมาณมาก ส่งผลทำให้ระดับน้ำในลำพะเนียงมีระดับสูงขึ้นจนเอ่อล้นตลิ่ง

สถานการณ์อุทกภัย มีพื้นที่น้ำท่วม 1 อำเภอ ได้แก่ อ.โนนสัง ยังคงมีน้ำท่วมพื้นที่ทำการเกษตร บริเวณที่เป็นพื้นที่ขอบอ่างเขื่อนอุบลรัตน์ ในเขตอำเภอโนนสังจำนวน 210 ไร่

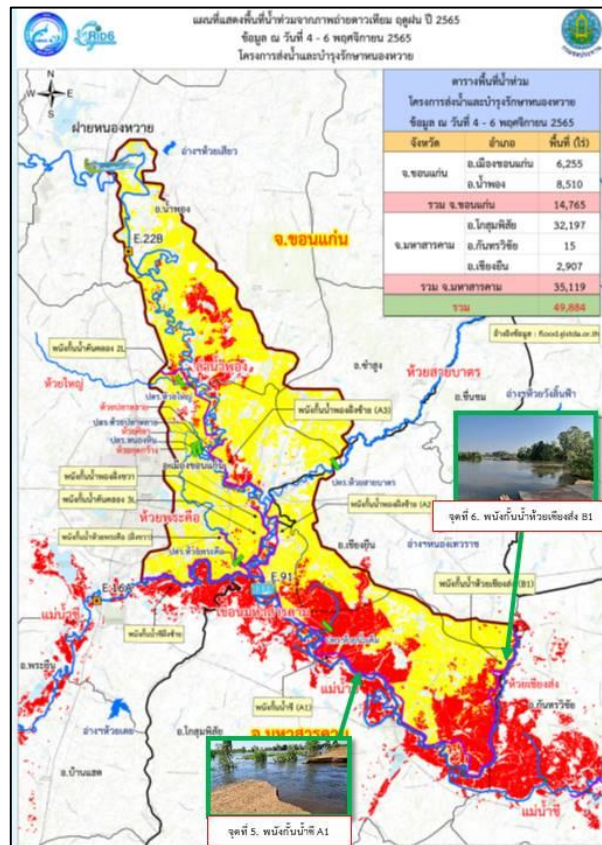
## แนวโน้มสถานการณ์

ปริมาณน้ำในลำพะเนียงอยู่ในเกณฑ์ปกติ ระดับน้ำเขื่อนอุบลรัตน์ลดลงต่อเนื่องอย่างช้า ๆ และยังคงสูงกว่าระดับเก็บกักทำให้มีพื้นที่น้ำท่วมบริเวณขอบอ่างเก็บน้ำเขื่อนอุบลรัตน์

## การบริหารจัดการน้ำในพื้นที่

โครงการชลประทานหนองบัวลำภู สำนักงานชลประทานที่ 5 ติดตั้งเครื่องสูบน้ำ 8 เครื่อง บริเวณเขตเทศบาลเมืองหนองบัวลำภู และติดตามเฝ้าระวังสถานการณ์อย่างใกล้ชิด พร้อมทั้งได้แจ้งไปยังผู้ว่าราชการจังหวัดหนองบัวลำภูให้ประชาสัมพันธ์ให้ประชาชนทราบ

## 2. จังหวัดขอนแก่น



สาเหตุ บริเวณจังหวัดขอนแก่นได้รับอิทธิพลจากร่องมรสุมพัดผ่านทำให้มีฝนตกชุกหนาแน่น ประกอบกับปริมาณน้ำที่ไหลจากจังหวัดชัยภูมิ ทำให้พื้นที่ลุ่มต่ำและพื้นที่ริมตลิ่งแม่น้ำชี แม่น้ำเชิญ ได้รับผลกระทบมีน้ำท่วมในพื้นที่จังหวัดขอนแก่น

สถานการณ์อุทกภัย มีพื้นที่น้ำท่วม 2 อำเภอ รายละเอียดดังนี้

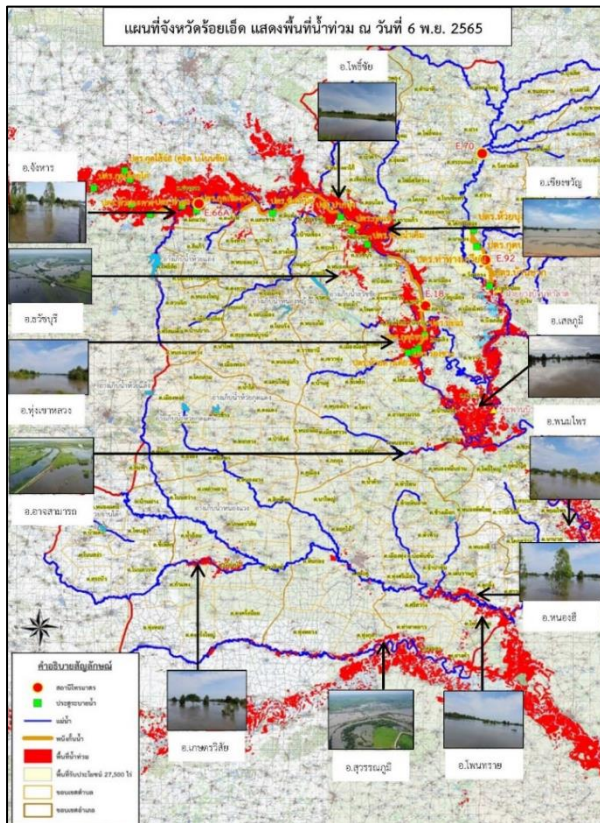
1. **อ.เมือง** มีน้ำในแม่น้ำชีเอ่อล้นตลิ่งของสถานีวัดน้ำ E.16A บริเวณบ้านกุดกว้าง และบึงเนียม ต.พระลับ และ (โครงการส่งน้ำและบำรุงรักษาหนองหวาย) มีน้ำท่วมทางหลวงหมายเลข 2183 (น้ำพอง-โคกท่า) บริเวณทางเข้าบ้านกุดพังครือ รวมพื้นที่น้ำท่วมประมาณ 6,255 ไร่

2. **อ.น้ำพอง** (โครงการส่งน้ำและบำรุงรักษาหนองหวาย) มีพื้นที่น้ำท่วม 8,510 ไร่

แนวโน้มสถานการณ์ ปริมาณน้ำของแม่น้ำชีตอนบนลดลงอย่างต่อเนื่อง การช่วยเหลือและบริหารจัดการน้ำในพื้นที่

โครงการชลประทานขอนแก่น สำนักงานชลประทานที่ 6 ได้บริหารจัดการน้ำในแม่น้ำชี โดยการยกบานระบายน้ำที่เขื่อนชนบทและเขื่อนมหาสารคามขึ้นทุกบาน และยกการระบายน้ำเพิ่มการระบายน้ำที่บึงกุดเค้าให้ลงลำน้ำชีเพื่อแก้ไขปัญหาการระบายน้ำให้เร็วขึ้น ทั้งนี้ **ติดตั้งเครื่องสูบน้ำ จำนวน 60 เครื่อง** ในพื้นที่จังหวัดขอนแก่น

### 3. จังหวัดร้อยเอ็ด



สาเหตุ จากอิทธิพล ร่องมรสุมกำลังแรงพัดผ่านภาคตะวันออกเฉียงเหนือช่วงวันที่ 19-20 สิงหาคม 2565 ที่ผ่านมา ส่งผลให้มีฝนตกหนักถึงหนักมากหลายพื้นที่ในเขต จ.ร้อยเอ็ด และจังหวัดที่อยู่ใกล้เคียง เป็นเหตุให้ระดับน้ำในแม่น้ำชี ลำน้ำยัง ลำเสียวใหญ่ และลำน้ำสาขา เพิ่มระดับสูงขึ้น และเอ่อล้นตลิ่ง

สถานการณ์อุทกภัย มีพื้นที่น้ำท่วม 13 อำเภอ รวมพื้นที่ทั้งหมด 117,301 ไร่ ได้แก่ อ.เสลภูมิ อ.โพนทราย อ.ทุ่งเขาหลวง อ.เชียงขวัญ อ.โพธิ์ชัย อ.จันทาร อ.พนมไพร อ.อาจสามารถ อ.สุวรรณภูมิ อ.หนองฮี อ.ธวัชบุรี อ.เกษตรวิสัย และอ.โพนทอง

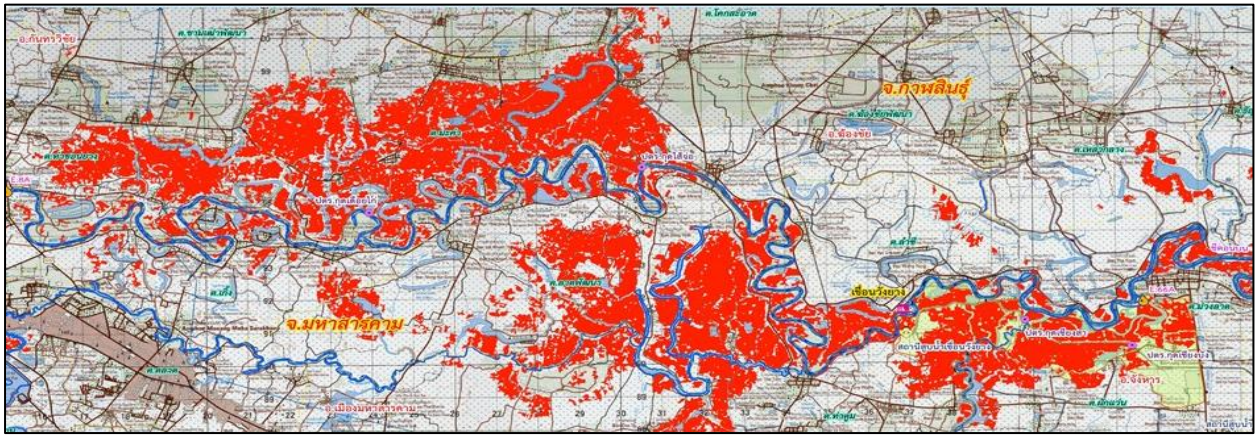
แนวโน้มสถานการณ์ (เวลา 07.00 น.)

- **แม่น้ำชี** สถานีวัดน้ำ E.66A บ้านม่วงลาด อ.จันทาร จ.ร้อยเอ็ด ระดับน้ำ 12.25 ม. **สูงกว่าระดับตลิ่ง +0.735ม.** (ระดับตลิ่ง 11.60 ม.) ปริมาณน้ำ 852.00 ลบ.ม./วินาที (ความจุ 721.00 ลบ.ม./วินาที) **แนวโน้มลดลง**
- **แม่น้ำชี** สถานีวัดน้ำ E.95 บ้านวังยาว-หนองแก่ง อ.เชียงขวัญ จ.ร้อยเอ็ด ระดับน้ำ 8.32 ม. **สูงกว่าตลิ่ง +0.82 ม.** (ระดับตลิ่ง 7.50 ม.) ปริมาณน้ำ 1,017.89 ลบ.ม./วินาที (ความจุ 860 ลบ.ม./วินาที) **แนวโน้มลดลง**
- **แม่น้ำชี** สถานีวัดน้ำ E.18 บ้านท่าสะแบง อ.ทุ่งเขาหลวง จ.ร้อยเอ็ด ระดับน้ำ 9.72 ม. **ต่ำกว่าตลิ่ง -0.08 ม.** (ระดับตลิ่ง 9.80 ม.) ปริมาณน้ำ 998.82 ลบ.ม./วินาที (ความจุ 1,075 ลบ.ม./วินาที) **แนวโน้มเพิ่มขึ้น**

การช่วยเหลือและบริหารจัดการน้ำในพื้นที่

โครงการชลประทานร้อยเอ็ด สำนักงานชลประทานที่ 6 **ติดตั้งเครื่องสูบน้ำจำนวน 1 เครื่อง** เพื่อช่วยเหลือพื้นที่น้ำท่วมขัง ต.เมืองบัว อ.เกษตรวิสัย และนำกระสอบทราย 300 ใบ ถุงบิ๊กแบ็ค 40 ใบ มอบให้หน่วยงานท้องถิ่นในการให้ความช่วยเหลือผู้ประสบภัยน้ำท่วมบริเวณ ต.นาเลิง อ.เสลภูมิ

#### 4. จังหวัดมหาสารคาม



สาเหตุ เกิดฝนตกหนักถึงหนักมากบริเวณภาคตะวันออกเฉียงเหนือ และบริเวณต้นแม่น้ำชี ส่งผลให้ปริมาณน้ำในแม่น้ำชีเพิ่มสูงขึ้นอย่างต่อเนื่อง

สถานการณ์อุทกภัย มีพื้นที่น้ำท่วมรวม 4 อำเภอ ได้แก่ อ.เมือง อ.กันทรวิชัย อ.โกสุมพิสัย และ อ.เชียงยืน รายละเอียดดังนี้

1. **อ.เมือง** (เขตโครงการส่งน้ำและบำรุงรักษาชีกลาง) มีพื้นที่น้ำท่วม ต.ท่าตูม และในเขตอำเภอเมือง 3,555 ไร่
2. **อ.กันทรวิชัย** (เขตโครงการส่งน้ำและบำรุงรักษาชีกลาง) มีพื้นที่น้ำท่วม ต.ท่าขอนยาง ต.มะค่า และ ต.ขามเรียง พื้นที่ประมาณ 25,020 ไร่ (เขตโครงการส่งน้ำและบำรุงรักษาหนองหวาย) มีน้ำท่วมรวมพื้นที่ประมาณ 15 ไร่
3. **อ.โกสุมพิสัย** (เขตโครงการส่งน้ำและบำรุงรักษาหนองหวาย) มีน้ำท่วมพื้นที่การเกษตรและบริเวณชุมชนรวมพื้นที่ประมาณ 32,197 ไร่
4. **อ.เชียงยืน** (โครงการส่งน้ำและบำรุงรักษาหนองหวาย) พื้นที่น้ำท่วมประมาณ 2,907 ไร่

แนวโน้มสถานการณ์ (เวลา 07.00 น.)

- **แม่น้ำชี** สถานี E.8A บ้านดินดำ อ.เมืองมหาสารคาม จ.มหาสารคาม ระดับน้ำ 9.82 ม. **สูงกว่าตลิ่ง +0.32 ม.** (ระดับตลิ่ง 9.50 ม.) **แนวโน้มลดลง**

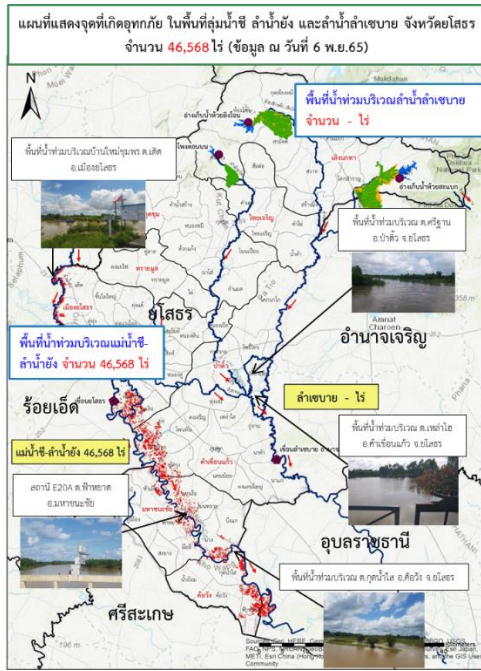
การช่วยเหลือและบริหารจัดการน้ำในพื้นที่

โครงการชลประทานมหาสารคาม สำนักงานชลประทานที่ 6 ติดตามสถานการณ์น้ำอย่างใกล้ชิด ทั้งนี้สำนักเครื่องจักรกล ได้ติดตั้งเครื่องผลักดันน้ำที่เขื่อนมหาสารคาม จำนวน 15 เครื่อง เพื่อเร่งผลักดันน้ำในแม่น้ำชี และติดตั้งเครื่องสูบน้ำ จำนวน 12 เครื่อง และติดตั้งเครื่องสูบน้ำ จำนวน 5 เครื่อง บริเวณ ต.ท่าตูม อ.เมือง เพื่อเร่งผลักดันน้ำในแม่น้ำชี

โครงการส่งน้ำและบำรุงรักษาหนองหวาย สำนักงานชลประทานที่ 6 เดินเครื่องสูบน้ำด้วยไฟฟ้า 3 สถานี บริเวณ ปตร.D.8 ห้วยพระคือ ปตร.ห้วยน้ำเค็ม และที่ ปตร.ห้วยเชียงสง และติดตั้งเครื่องสูบน้ำ 6 เครื่อง บริเวณ ปตร.ห้วยใหญ่

โครงการส่งน้ำและบำรุงรักษาชีกลาง ดำเนินการสูบน้ำของ ปตร.กุดเชียงสา และปตร.กุดเชียงบัง เพื่อเร่งการระบายน้ำ พร้อมทั้งจัดจราจรน้ำในพื้นที่

## 5. จังหวัดยโสธร



สาเหตุ จากอิทธิพลร่องมรสุมเลื่อนลงมาพาดผ่านภาคตะวันออกเฉียงเหนือ ช่วงวันที่ 17-21 กันยายน 2565 และมรสุมตะวันตกเฉียงใต้ที่พัดปกคลุมทะเลอันดามัน ประเทศไทย และอ่าวไทย มีกำลังค่อนข้างแรง ประกอบกับพายุดีเปรสชัน “โนรู” มีศูนย์กลางอยู่บริเวณจังหวัดยโสธร ช่วงวันที่ 28-30 กันยายน 2565 ที่ผ่านมามีฝนตกหนักถึงหนักมากหลายพื้นที่ในเขต จ.ร้อยเอ็ด จ.ยโสธร และจังหวัดที่อยู่ใกล้เคียง เป็นเหตุให้ระดับน้ำในแม่น้ำชี ลำน้ำยัง ลำน้ำลำเซบาย และลำน้ำสาขา เพิ่มระดับขึ้นอย่างต่อเนื่อง

สถานการณ์อุทกภัย มีพื้นที่น้ำท่วม 4 อำเภอ รวม 46,568 ไร่ ได้แก่

**แม่น้ำชี-ลำน้ำยัง** จำนวน 46,568 ไร่ ประกอบด้วย **อ.เมืองยโสธร อ.มหาชนะชัย อ.ค้อวัง และ อ.คำชะโนด**

แนวโน้มสถานการณ์ (เวลา 07.00 น.)

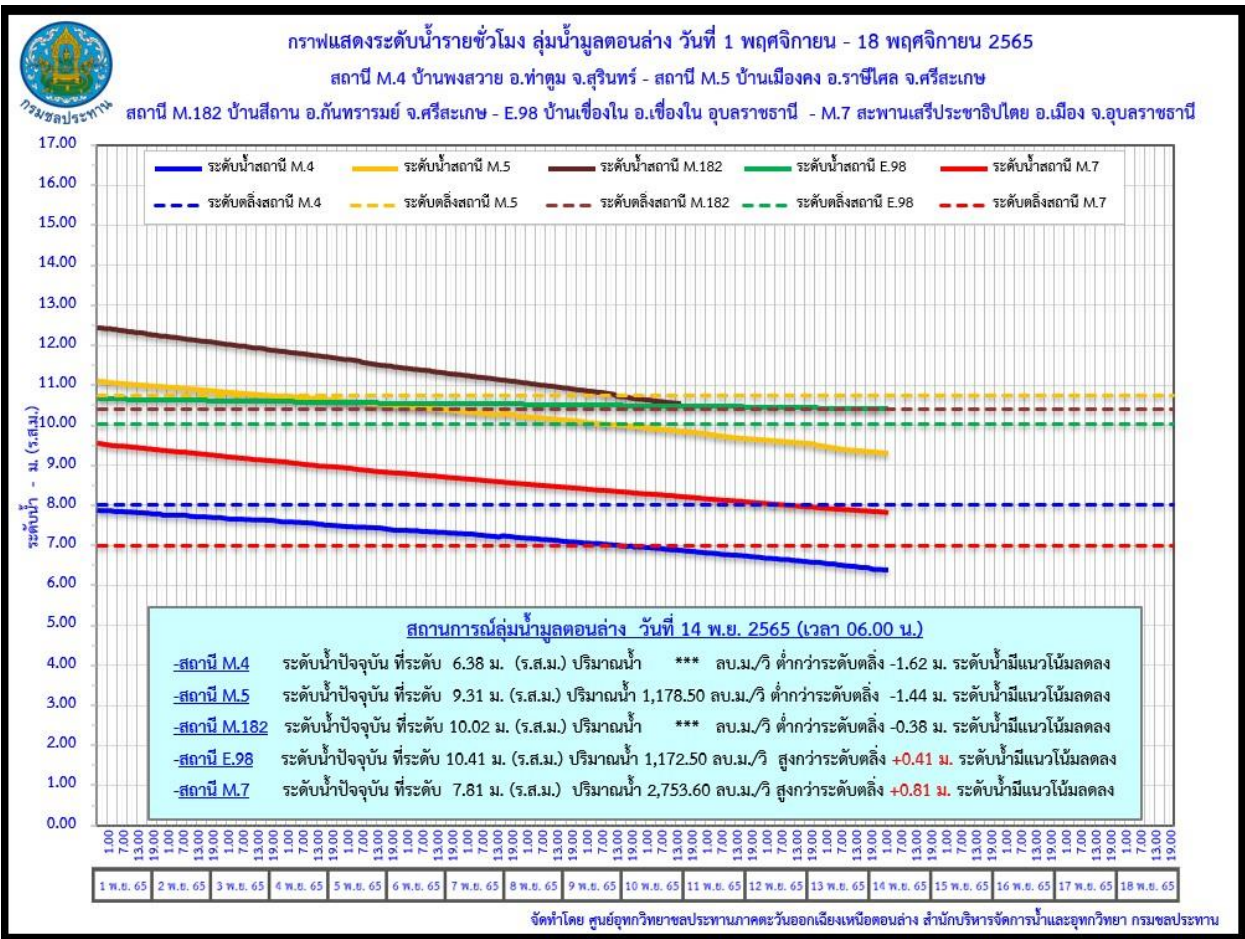
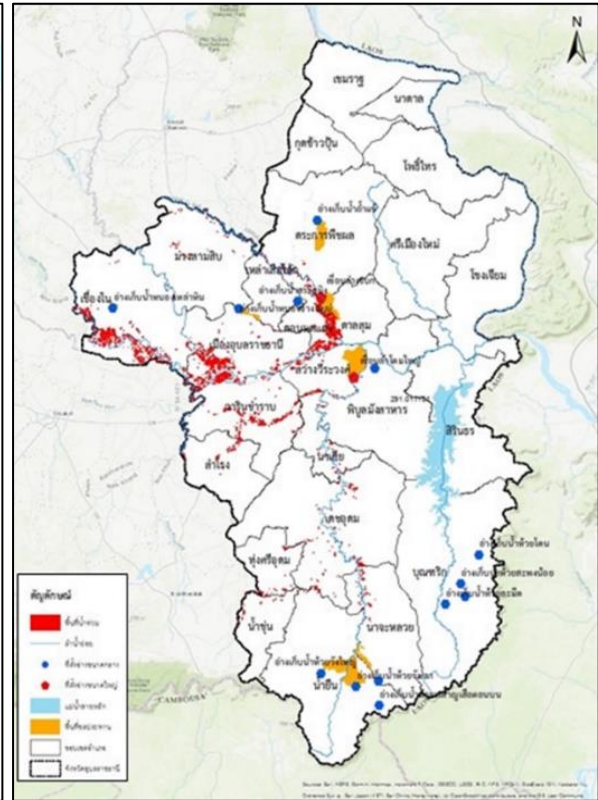
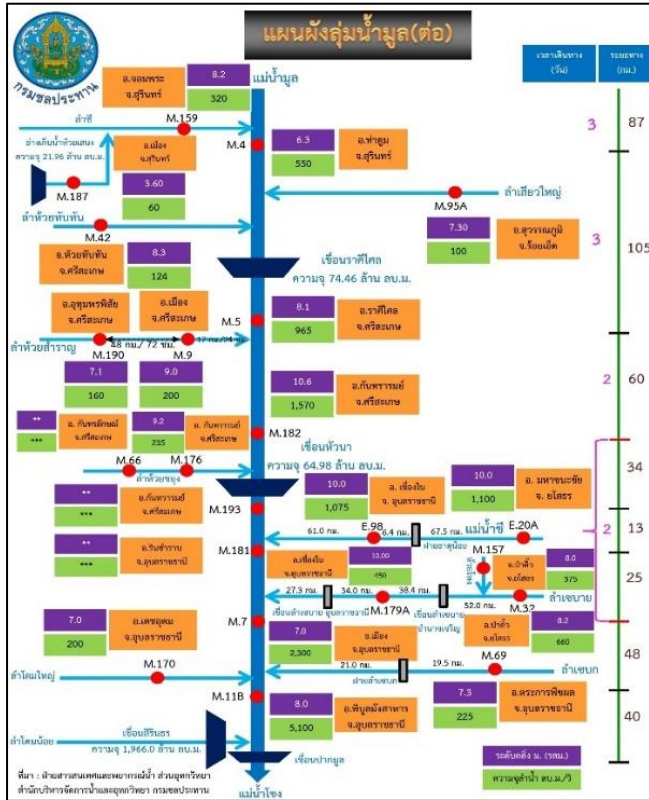
- **แม่น้ำชี** สถานีวัดน้ำ E.2A (เหนือเขื่อนยโสธร) บ้านใหม่ อ.เมือง จ.ยโสธร ระดับน้ำ 12.17 ม. **สูงกว่าตลิ่ง +0.17 ม.** (ระดับตลิ่ง 12.00 ม.) ปริมาณน้ำ 1,082.99 ลบ.ม./วินาที (ความจุ 1,030.00 ลบ.ม./วินาที) **แนวโน้มลดลง**

- **แม่น้ำชี** สถานีวัดน้ำ E.20A (เหนือเขื่อนธาตุน้อย) บ้านฟ้าหยาด อ.มหาชนะชัย จ.ยโสธร ระดับน้ำ 10.25 ม. **สูงกว่าตลิ่ง +0.25 ม.** (ระดับตลิ่ง 10.00 ม.) ปริมาณน้ำ 1,229.73 ลบ.ม./วินาที (ความจุ 1,100.00 ลบ.ม./วินาที) **แนวโน้มลดลง**

การช่วยเหลือและบริหารจัดการน้ำในพื้นที่

โครงการชลประทานยโสธร สำนักงานชลประทานที่ 7 **ติดตั้งเครื่องสูบน้ำ จำนวน 2 เครื่อง บริเวณ บุ่งน้อย-บุงใหญ่ เขตเทศบาลเมืองยโสธร จังหวัดยโสธร** พร้อมรับมืออุทกภัยตามมาตรการการช่วยเหลือและบรรเทาอุทกภัยของกรมชลประทาน และแจ้งประชาสัมพันธ์ประชาชนบูรณาการทุกภาคส่วนในจังหวัดในการประชุมคณะกรรมการจังหวัดเป็นประจำทุกเดือน ในการช่วยเหลือประชาชน

# 6. จังหวัดอุบลราชธานี





สาเหตุ อธิพลของร่องมรสุมกำลังแรงพาดผ่านภาคตะวันออกเฉียงเหนือ ประกอบกับพายุดีเปรสชัน โนรู ทำให้เกิดฝนตกหนักหลายพื้นที่ในเขตจังหวัดอุบลราชธานี เป็นเหตุให้ระดับน้ำในแม่น้ำมูล และลำน้ำสาขา เพิ่มระดับขึ้นอย่างต่อเนื่อง

สถานการณ์อุทกภัย มีพื้นที่น้ำท่วม 7 อำเภอ ได้แก่ อ.เขื่องใน อ.เมือง อ.ดอนมดแดง อ.วารินชำราบ อ.ตาลสุม อ.สว่างวีระวงศ์ และอ.สำโรง ได้รับผลกระทบประมาณ 58,006 ไร่

แนวโน้มสถานการณ์ (เวลา 07.00 น.)

- แม่น้ำชี สถานีวัดน้ำ E.98 (ก่อนลงแม่น้ำมูล) บ้านเขื่องใน อ.เขื่องใน จ.อุบลราชธานี ระดับน้ำ 10.36 ม. สูงกว่าตลิ่ง +0.36 ม. (ระดับตลิ่ง 10.00 ม.) ปริมาณน้ำ 1,160.00 ลบ.ม./วินาที (ความจุ 1,075.00 ลบ.ม./วินาที)

แนวโน้มลดลง

- แม่น้ำมูล สถานีวัดน้ำ M.7 สะพานเสรีประชาธิปไตย อ.เมือง จ.อุบลราชธานี ระดับน้ำ 7.56 ม. สูงกว่าตลิ่ง +0.56 ม. (ระดับตลิ่ง 7.00 ม.) ปริมาณน้ำ 2,613.60 ลบ.ม./วินาที (ความจุ 2,300.00 ลบ.ม./วินาที)

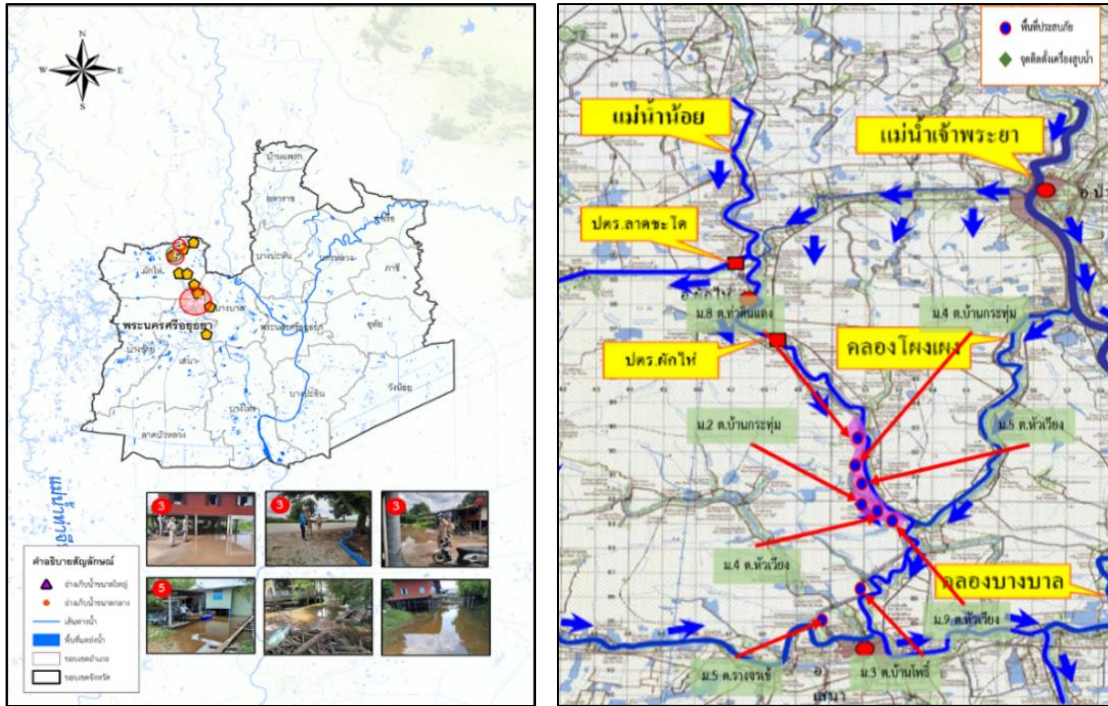
แนวโน้มลดลง

การช่วยเหลือและบริหารจัดการน้ำในพื้นที่

โครงการชลประทานอุบลราชธานี สำนักงานชลประทานที่ 7 ร่วมกับสำนักเครื่องจักรกล ให้ความช่วยเหลือเครื่องจักร-เครื่องมือ เพื่อเร่งระบายน้ำในแม่น้ำมูล ลงสู่แม่น้ำโขง ดังนี้

- บริเวณสะพานพิบูลมังสาหาร อ.พิบูลมังสาหาร ติดตั้งเครื่องผลักดันน้ำในลำน้ำมูล 140 เครื่อง
- แก่งสะพือ อ.พิบูลมังสาหาร ติดตั้งเครื่อง Hydro Flow 10 เครื่อง และเครื่องสูบน้ำ 1 เครื่อง
- สะพานแม่น้ำมูล อ.โขงเจียม ติดตั้งเครื่องผลักดันน้ำ 200 เครื่อง ติดตั้งเครื่อง Hydro Flow 3 เครื่อง
- กองการประปาสำนักงานเทศบาล ต.เขื่องใน ติดตั้งเครื่องสูบน้ำเคลื่อนที่ 1 เครื่อง

## 7. จังหวัดพระนครศรีอยุธยา



สาเหตุ เกิดฝนตกในพื้นที่ประกอบกับการระบายน้ำท้ายเขื่อนเจ้าพระยา

สถานการณ์อุทกภัย ปัจจุบันมีพื้นที่น้ำท่วมขังพื้นที่การเกษตรลุ่มต่ำ รวม 2 อำเภอ ได้แก่ อ.เสนา และ อ.ผักไห่ รายละเอียดดังนี้

1. อ.เสนา (โครงการส่งน้ำและบำรุงรักษาบางบาล) ปริมาณน้ำไหลเข้าท่วมพื้นที่นอกคันกั้นน้ำริมแม่น้ำน้อยบริเวณ ต.บ้านแพน จำนวน 36 ครัวเรือน (โครงการส่งน้ำและบำรุงรักษาผักไห่) มีน้ำท่วมขังได้ถุนบ้านริมแม่น้ำน้อยบริเวณ ต.บ้านบางกระทุ่ม ต.หัวเวียง ต.บ้านโพธิ์ และ ต.รางจระเข้ ประมาณ 27 ครัวเรือน

2. อ.ผักไห่ (เขตพื้นที่โครงการส่งน้ำและบำรุงรักษาผักไห่) มีน้ำท่วมขังได้ถุนบ้านริมแม่น้ำน้อยบริเวณ ต.ท่าดินแดง ประมาณ 50 ครัวเรือน (เขตพื้นที่โครงการส่งน้ำและบำรุงรักษาบางบาล) ปริมาณน้ำท่วมได้ถุนบ้านประมาณ 10-30 ซม. บริเวณ ต.หน้าโคก ต.โคกช้าง และ ต.อมฤต ประมาณ 40 ครัวเรือน

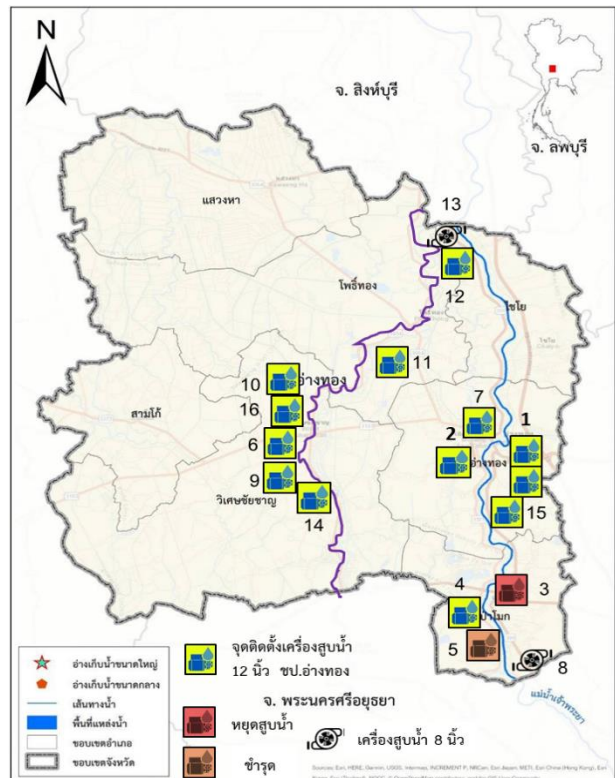
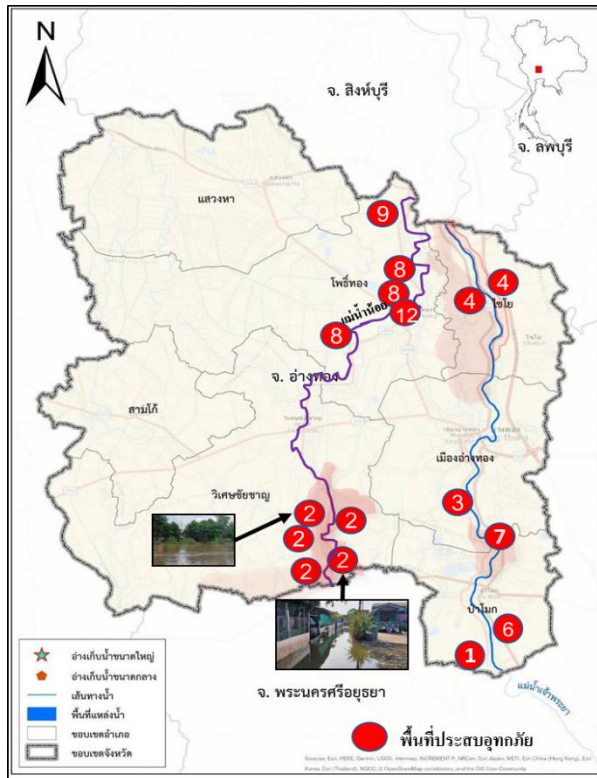
แนวโน้มสถานการณ์ (เวลา 07.00 น.)

- **แม่น้ำน้อย** สถานีวัดน้ำ C.67 สะพานหัวเวียง อ.เสนา จ.พระนครศรีอยุธยา ระดับน้ำ 3.40 ม.สูงกว่าตลิ่ง +0.65 ม. (ระดับตลิ่ง 2.75 ม.) **แนวโน้มลดลง**

การช่วยเหลือและบริหารจัดการน้ำในพื้นที่

สำนักงานชลประทานที่ 12 ติดตั้งเครื่องสูบน้ำจำนวน 15 เครื่อง บริเวณ ต.อมฤต ต.กุฎี ต.ตาลาน ต.บ้านใหญ่ และต.ผักไห่ อ.ผักไห่ ต.บ้านกระทุ่ม และต.รางจระเข้ อ.เสนา ต.ท่าช้าง อ.บางบาล

## 8. จังหวัดอ่างทอง



สาเหตุ จากอิทธิพลร่องมรสุมพาดผ่านภาคเหนือตอนล่าง ภาคกลางตอนบน ทำให้เขื่อนเจ้าพระยาระบายน้ำมากกว่า 1,000 ลูกบาศก์เมตรต่อวินาที และมีฝนตกในพื้นที่จังหวัดอ่างทองค่อนข้างมาก

สถานการณ์อุทกภัย ปัจจุบันมีน้ำท่วมขังพื้นที่การเกษตรและน้ำเอ่อล้นตลิ่งริมแม่น้ำเจ้าพระยา รวม 5 อำเภอ ได้แก่ อ.วิเศษชัยชาญ อ.ป่าโมก อ.เมือง อ.ไชโย และ อ.โพธิ์ทอง รายละเอียดดังนี้

1. **อ.วิเศษชัยชาญ (โครงการชลประทานอ่างทอง)** น้ำล้นตลิ่งแม่น้ำน้อยท่วมในพื้นที่บ้านเรือนราษฎร ต.บางจัก ต.สีร้อย ต.ศาลเจ้าโรงทอง และ ต.ไผ่วง ระดับน้ำสูงประมาณ 1.5-2.0 เมตร บ้านเรือนได้รับผลกระทบประมาณ 5,141 หลังคาเรือน พื้นที่การเกษตรน้ำท่วมขัง จำนวน 2,800 ไร่

2. **อ.ป่าโมก (โครงการชลประทานอ่างทอง)** ต.โผงเผง น้ำล้นตลิ่งเข้าพื้นที่บ้านเรือนราษฎรที่อยู่ริมฝั่งแม่น้ำเจ้าพระยาและคลองโผงเผง ผลกระทบประมาณ 1,223 หลังคาเรือน

3. **อ.เมืองอ่างทอง** น้ำล้นตลิ่งเข้าพื้นที่บ้านราษฎรที่อยู่ริมฝั่งแม่น้ำเจ้าพระยาและนอกคันกั้นน้ำบริเวณ ต.บ้านแห ต.ย่านซื่อ ต.โพสะ ต.ตลาดกรวด และ ต.จำปาหล่อ ระดับน้ำสูงประมาณ 0.50-0.80 เมตร บ้านเรือนได้รับผลกระทบประมาณ 2,484 หลังคาเรือน

4. **อ.ไชโย** มีน้ำไหลเข้าท่วมบ้านเรือนราษฎรริมฝั่งแม่น้ำเจ้าพระยา ระดับน้ำสูงประมาณ 1.0-1.5 เมตร บ้านเรือนได้รับผลกระทบประมาณ 236 หลังคาเรือน

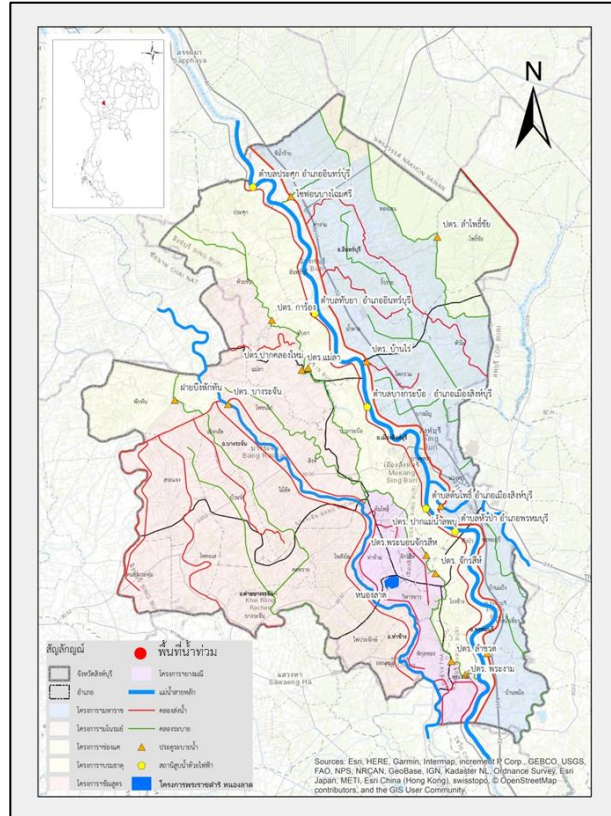
5. **อ.โพธิ์ทอง** แม่น้ำน้อยไหลล้นตลิ่ง บริเวณ ต.โพธิ์รังนก ต.บ่อแร่ ต.บางระกำ และต.องครักษ์ ส่งผลกระทบให้เข้าท่วมบ้านเรือนประชาชนที่อยู่นอกคันกั้นน้ำระดับน้ำสูงประมาณ 0.50-1.00 เมตร บ้านเรือนได้รับผลกระทบประมาณ 982 หลังคาเรือน พื้นที่การเกษตรน้ำท่วมขัง จำนวน 3,500 ไร่

#### แนวโน้มสถานการณ์

ระดับน้ำแม่น้ำเจ้าพระยาและแม่น้ำน้อยมีแนวโน้มลดลงอย่างต่อเนื่อง

การช่วยเหลือและบริหารจัดการน้ำในพื้นที่ สำนักงานชลประทานที่ 12 ติดตั้งเครื่องสูบน้ำจำนวน 18 เครื่อง บริเวณหน้าศาลากลางจังหวัดอ่างทอง ปตร.วัดสนามชัย ต.โผงเผง อ.ป่าโมก ต.หลักฟ้า อ.ไชโย ชุมชนทรัพย์สิน ต.ตลาดหลวง อ.เมือง ต.บางเสด็จ อ.ป่าโมก และ ต.ศาลเจ้าโรงทอง อ.วิเศษฯ และ รถชุด 1 คัน เพื่อสนับสนุนทำคันทำนบป้องกันน้ำท่วม บริเวณ อ.เมือง และแจ้งเตือนราษฎรที่อยู่ริมตลิ่ง ให้เฝ้าระวังและเตรียมพร้อมรับสถานการณ์อุทกภัย รวมทั้งประสานหน่วยงานที่เกี่ยวข้องให้เตรียมพร้อมรับสถานการณ์

## 9. จังหวัดสิงห์บุรี



สาเหตุ เนื่องจากการระบายน้ำท้ายเขื่อนเจ้าพระยาที่เพิ่มสูงขึ้น ส่งผลกระทบต่อพื้นที่นอกคันกั้นน้ำริมแม่น้ำเจ้าพระยา

สถานการณ์อุทกภัย มีพื้นที่น้ำท่วม 5 อำเภอ ได้แก่ อ.อินทร์บุรี อ.บางระจัน อ.เมือง อ.ท่าช้าง และ อ.ค่ายบางระจัน รายละเอียดดังนี้

1. อ.อินทร์บุรี น้ำท่วมบริเวณ ต.ชีน้ำร้าย พื้นที่การเกษตรน้ำท่วมขัง จำนวน 5,194 ไร่
2. อ.บางระจัน น้ำท่วมบริเวณ ต.แม่ลา และ ต.สิงห์ พื้นที่การเกษตรน้ำท่วมขัง จำนวน 20,480 ไร่
3. อ.เมือง น้ำท่วมบริเวณ ต.จักรสีห์ พื้นที่การเกษตรน้ำท่วมขัง จำนวน 2,729 ไร่
4. อ.ท่าช้าง น้ำท่วมบริเวณ หมู่วิหารขาว และหมู่พิศุลทอง พื้นที่การเกษตรน้ำท่วมขัง จำนวน 20,000 ไร่
5. อ.ค่ายบางระจัน พื้นที่การเกษตรน้ำท่วมขัง จำนวน 2,600 ไร่

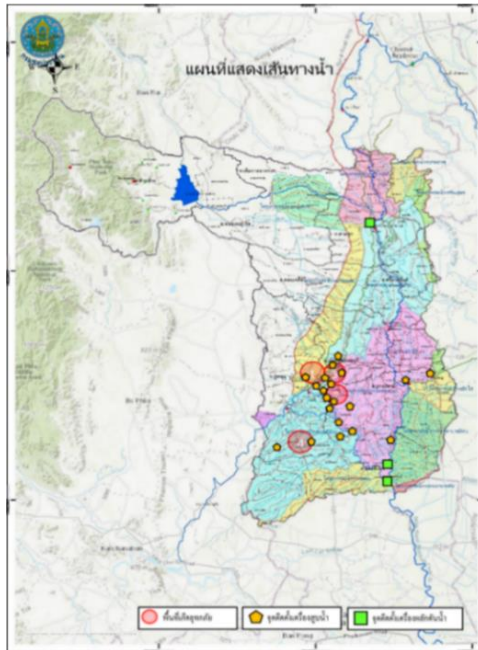
### แนวโน้มสถานการณ์

ระดับน้ำในพื้นที่มีแนวโน้มลดลงตามการระบายของเขื่อนเจ้าพระยาที่ลดลง

### การช่วยเหลือและบริหารจัดการน้ำในพื้นที่

โครงการชลประทานสิงห์บุรี สำนักงานชลประทานที่ 12 มีหนังสือประชาสัมพันธ์แจ้งเตือนสถานการณ์น้ำกับหน่วยงานที่เกี่ยวข้องให้เฝ้าระวังและเตรียมพร้อมรับสถานการณ์ และทำการติดตั้งเครื่องสูบน้ำจำนวน 1 เครื่อง บริเวณ ต.พระงาม อ.พรหมบุรี

## 10. จังหวัดสุพรรณบุรี



สาเหตุ มรสุมตะวันตกเฉียงใต้ที่พัดปกคลุมทะเลอันดามัน และภาคตะวันออกเฉียงเหนือ ตอนบนของประเทศไทย และประเทศลาวตอนบน เข้าสู่หย่อมความกดอากาศต่ำที่ปกคลุมบริเวณประเทศเวียดนามตอนบน และอ่าวตังเกี๋ย ทำให้ประเทศไทยมีฝนตกต่อเนื่อง และมีฝนตกหนักถึงหนักมากบางแห่ง

**สถานการณ์อุทกภัย** ปัจจุบันมีพื้นที่น้ำท่วมขังพื้นที่การเกษตรลุ่มต่ำ รวม 4 อำเภอ ได้แก่ อ.อุทุมพร อ.สองพี่น้อง อ.เมือง และ อ.สามชุก รายละเอียดดังนี้

1. **อำเภออุทุมพร** (โครงการส่งน้ำและบำรุงรักษาสองพี่น้อง) น้ำท่วมบริเวณ ต.เจดีย์ ต.สระยายโสม ต.ยั้งทลาย ต.กระจัน ต.ดอนมะเกลือ ต.บ้านดอน ต.สระพังลาน และต.อุทุมพร รวมพื้นที่ประมาณ 68,841 ไร่ (โครงการส่งน้ำและบำรุงรักษาดอนเจดีย์) พื้นที่การเกษตรน้ำท่วมขัง จำนวน 22,875 ไร่ (เก็บเกี่ยวผลผลิตแล้ว) (โครงการส่งน้ำและบำรุงรักษาสามชุก) น้ำท่วมขังในพื้นที่การเกษตร (เก็บเกี่ยวแล้ว) จำนวน 6,327 ไร่ น้ำท่วมขังบ้านเรือน 30 คริวเรือน

2. **อำเภอสองพี่น้อง** (โครงการส่งน้ำและบำรุงรักษาสองพี่น้อง) บริเวณ ต.หัวโพธิ์ ต.ศรีสำราญ ต.เนินมะปรางค์ ต.ทุ่งคอก และ ต.สองพี่น้อง พื้นที่ประมาณ 52,250 ไร่ (โครงการส่งน้ำและบำรุงรักษาบางเลน) น้ำท่วมบริเวณ ต.บางเลน ต.เนินมะปรางค์ ต.สองพี่น้อง ต.บ่อสุพรรณ พื้นที่ประมาณ 9,900 ไร่

3. **อำเภอเมืองสุพรรณบุรี** (โครงการส่งน้ำและบำรุงรักษาสามชุก) น้ำท่วม ต.บ้านโพธิ์ ต.สระแก้ว ต.ศาลาขาว ต.บางกุ่ม และ ต.ส่วนแดง 11,942 ไร่

4. **อำเภอสามชุก** (โครงการส่งน้ำและบำรุงรักษาสามชุก) น้ำท่วมบริเวณ ต.สามชุก ต.ย่านยาว และต.วังลึก รวมพื้นที่ประมาณ 280 ไร่ น้ำท่วมขังบ้านเรือนจำนวน 39 หลังคาเรือน

### แนวโน้มสถานการณ์

ปัจจุบันมีฝนตกในพื้นที่ลดลง ปริมาณในคลองส่งและคลองระบายมีระดับลดต่ำลง สถานการณ์ในบางจุดเริ่มกลับเข้าสู่ภาวะปกติ

## การช่วยเหลือและบริหารจัดการน้ำในพื้นที่

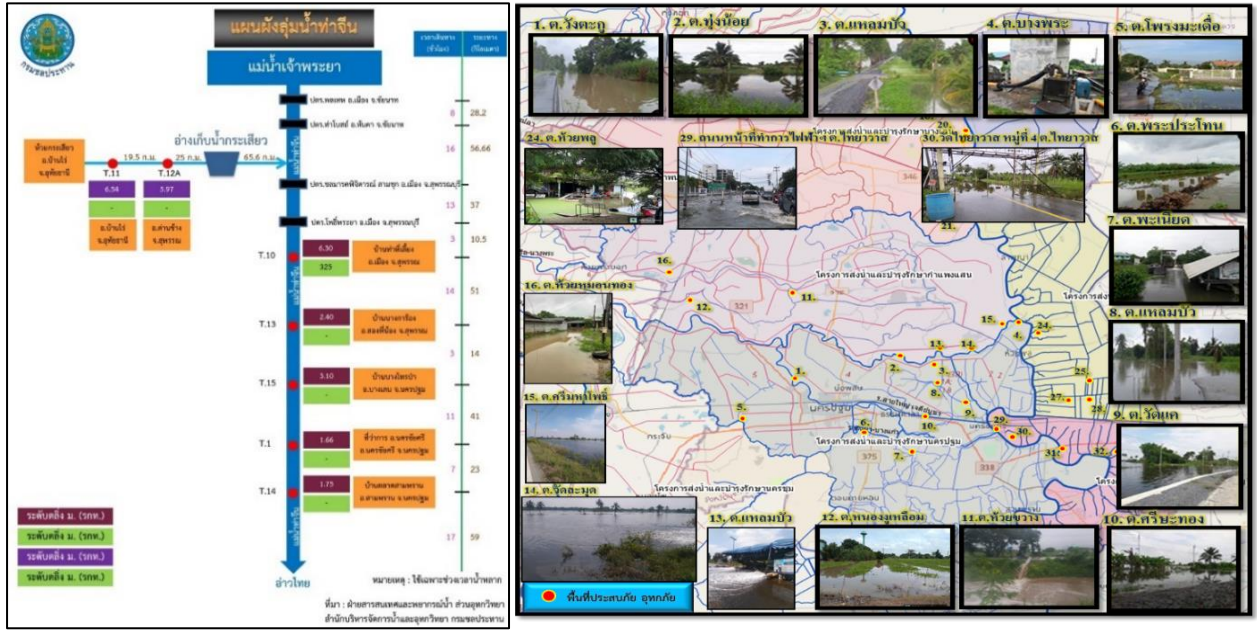
เขตโครงการส่งน้ำและบำรุงรักษาดอนเจดีย์ สำนักงานชลประทานที่ 12 ติดตั้งเครื่องสูบน้ำ จำนวน 2 เครื่อง ที่คลองระบายใหญ่สามชุก 2 ที่ กม.30+000 หมู่ที่ 6 ต.กระจัน อ.อุทุมพร จ.สุพรรณบุรี เพื่อเร่งสูบน้ำจากคลองหนองเกวียนขึ้น-กระดานป้ายลงคลองระบายใหญ่สามชุก 2

เขตโครงการส่งน้ำและบำรุงรักษาโพธิ์พระยา สำนักงานชลประทานที่ 12 เปิด ปตร.ริมแม่น้ำ 7 แห่ง ได้แก่ ปตร.บางใหญ่ ปตร.บางแม่หม้าย ปตร.บ้านกุ่ม ปตร.บางสะแก ปตร.เกาะทะลาย ปตร.บางหัวบ้าน และ ปตร.สองพี่น้อง เพื่อระบายน้ำที่เกิดจากฝนตกในพื้นที่ลุ่มต่ำทุ่งโพธิ์พระยา และติดตั้งเครื่องสูบน้ำในเขตอำเภอเมืองจำนวน 31 เครื่อง บริเวณอำเภอเมืองและอำเภอบางปลาม้า ติดตั้งเครื่องผลักดันน้ำจำนวน 10 เครื่อง บริเวณ ปตร.เกาะทะลาย 8 เครื่อง และ ปตร.สองพี่น้อง 6 เครื่อง พร้อมทั้งนำเครื่องจักร รถแบคโฮ จำนวน 7 คัน เข้ากำจัดวัชพืชบริเวณคลองระบายใหญ่สองพี่น้อง หน้าปตร.สองพี่น้อง

เขตโครงการส่งน้ำและบำรุงรักษาสามชุก ติดตั้งเครื่องสูบน้ำในพื้นที่รวม 5 เครื่อง และติดตั้งเครื่องผลักดันน้ำบริเวณ ปตร.กระเสียว-สุพรรณจำนวน 2 เครื่อง

โครงการส่งน้ำและบำรุงรักษาสองพี่น้อง ติดตั้งเครื่องสูบน้ำในพื้นที่รวม 9 เครื่อง ในพื้นที่ ต.สระยายโสม อ.อุทุมพร, ต.ดอนมะเกลือ และ ต.หัวโพธิ์ อ.สองพี่น้อง

# 11. จังหวัดนครปฐม



สาเหตุ เกิดฝนตกหนักในพื้นที่ จังหวัดนครปฐม ประกอบกับปริมาณน้ำในแม่น้ำท่าจีนมีปริมาณมากและระดับน้ำสูง ส่งผลให้คลองระบายน้ำในพื้นที่ไม่สามารถระบายน้ำออกได้ และเอ่อล้นเข้าพื้นที่เกษตร สถานการณ์อุทกภัย มีพื้นที่น้ำท่วมนอกคันกั้นน้ำริมแม่น้ำท่าจีน **7 อำเภอ** รายละเอียดดังนี้

1. **อ.เมืองนครปฐม** ท่วมพื้นที่ ต.วังตะกูด ต.ทุ่งน้อย และ ต.ถนนขาด
2. **อ.นครชัยศรี** พื้นที่การเกษตรจำพวกไม้ดอก พืชผักได้รับผลกระทบประมาณ 2,500 ไร่ ราษฎรได้รับ

ผลกระทบรวมประมาณ 200 ครัวเรือน

3. **อ.กำแพงแสน** น้ำท่วมขังพื้นที่การเกษตรเป็นบริเวณกว้างบริเวณ 1,600 ไร่
4. **อ.บางเลน** น้ำท่วมขังพื้นที่การเกษตร 24,450 ไร่
5. **อ.พุทธมณฑล** พื้นที่ประสบภัย วัดมงคลประชาราม 26 ต.คลองโยง และต.มหาสวัสดิ์
6. **อ.สามพราน** น้ำท่วมพื้นที่วัดดอนหวาน ต.ท่าพูด
7. **อ.ดอนตูม** น้ำท่วมพื้นที่ 5 ตำบล 17 หมู่บ้าน

แนวโน้มสถานการณ์ (เวลา 07.00 น.)

- **แม่น้ำท่าจีน** สถานีวัดน้ำ T.15 บ้านบางไทรป่า อ.บางเลน จ.นครปฐม ระดับน้ำ 2.78 ม. ต่ำกว่าตลิ่ง -0.32 ม. (ระดับตลิ่ง 3.10 ม.) **แนวโน้มทรงตัว** (ระดับน้ำขึ้นอยู่กับจังหวะการขึ้น-ลงของระดับน้ำทะเล)

- **แม่น้ำท่าจีน** สถานีวัดน้ำ T.1 ที่ว่าการอำเภอนครชัยศรี อ.นครชัยศรี จ.นครปฐม ระดับน้ำ 1.91 ม. **สูงกว่าตลิ่ง +0.25 ม.** (ระดับตลิ่ง 1.66 ม.) **แนวโน้มทรงตัว** (ระดับน้ำขึ้นอยู่กับจังหวะการขึ้น-ลงของระดับน้ำทะเล)

**การช่วยเหลือและบริหารจัดการน้ำในพื้นที่**

สำนักงานชลประทานที่ 13 ร่วมกับสำนักเครื่องจักรกล และโครงการชลประทานในพื้นที่จังหวัดนครปฐม ติดตั้งเครื่องผลักดันน้ำในแม่น้ำท่าจีนบริเวณจังหวัดนครปฐมรวม **61 เครื่อง** แบ่งเป็น สะพานวัดบางไผ่นารถ 10 เครื่อง สะพานวัดสำโรง 19 เครื่อง สะพานรวมเมฆ 10 เครื่อง สะพานทรงคนอง 10 เครื่อง และสะพานโพธิ์แก้ว 12 เครื่อง และ**ติดตั้งเครื่องสูบน้ำ 27 จุด 28 เครื่อง** บริเวณ อ.บางเลน อ.นครชัยศรี และ สามพราน



## 12. จังหวัดสงขลา



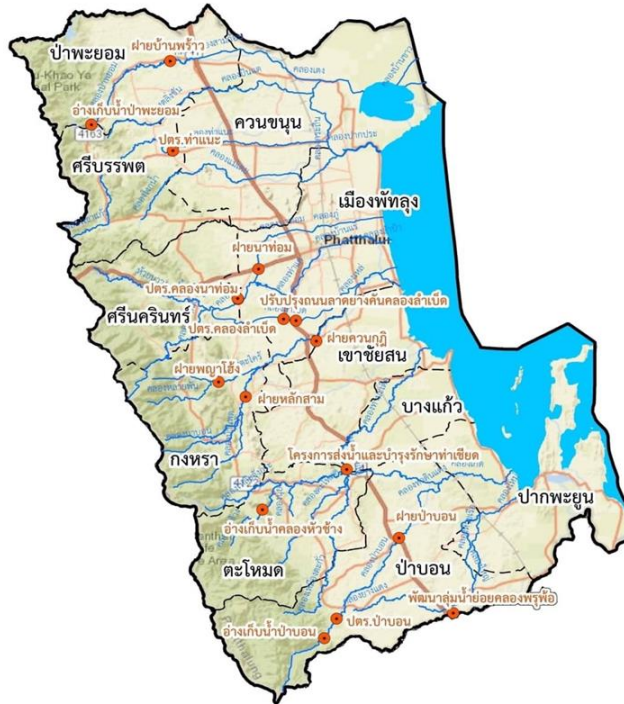
สาเหตุ เนื่องด้วยเมื่อวันที่ 14 พ.ย.65 เกิดฝนตกหนักบริเวณต้นน้ำลุ่มน้ำนาทวี ปริมาณน้ำฝนสะสมวันที่ 15 พ.ย.65 ที่ ปตร.ปลักปลิง อำเภอนาทวี จังหวัดสงขลา วัดได้ 37.2 มิลลิเมตร ทำให้พื้นที่อำเภอนาทวี เกิดน้ำล้นตลิ่งคลองนาทวีและมีน้ำท่วมขังระบายไม่ทัน

สถานการณ์อุทกภัย มีพื้นที่น้ำท่วม 1 อำเภอ ได้แก่ **อำเภอนาทวี** บริเวณเทศบาลตำบลนาทวีนอก ม.8 ต.นาทวี มีน้ำล้นตลิ่งคลองนาทวี เข้าท่วมถนน ระดับน้ำสูงประมาณ 0.10-0.20 ม. ยาวประมาณ 0.7-1.0 กิโลเมตร

### การช่วยเหลือและบริหารจัดการน้ำในพื้นที่

โครงการชลประทานสงขลา สำนักงานชลประทานที่ 16 เร่งระบายน้ำคลองนาทวี โดยการเปิดบานระบาย ปตร.ปลักปลิง และ ปตร.จะนะ เพิ่มขึ้น พร้อมทั้งติดตามสถานการณ์น้ำอย่างใกล้ชิด

### 13.จังหวัดพัทลุง



สาเหตุ บริเวณความกดอากาศสูงกำลังค่อนข้างแรงจากประเทศจีน แผ่ลงมาปกคลุมประเทศไทยตอนบน ประกอบกับมรสุมตะวันออกเฉียงเหนือกำลังแรงพัดปกคลุมภาคใต้และอ่าวไทย ลักษณะเช่นนี้ ทำให้ภาคใต้มีฝนเพิ่มขึ้นและมีฝนตกหนักถึงหนักมากในพื้นที่จังหวัดพัทลุง

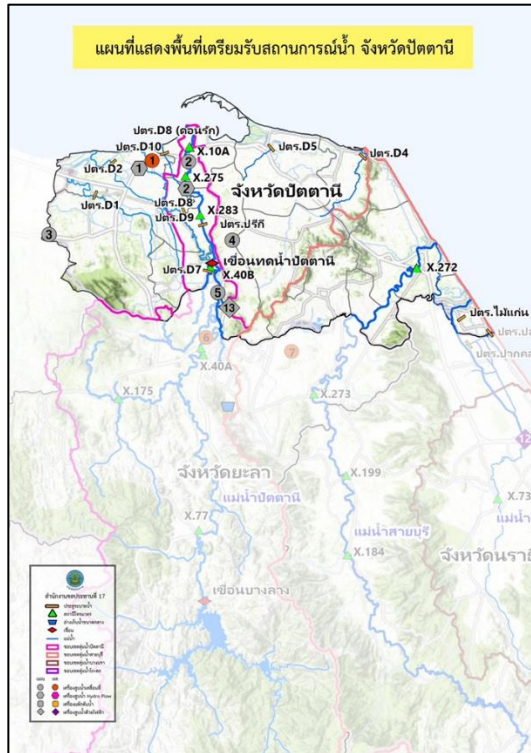
สถานการณ์อุทกภัย มีพื้นที่น้ำท่วม 1 อำเภอ ได้แก่ **อำเภอควนขนุน** รายละเอียดดังนี้

- พื้นที่ หมู่ที่ 7 ต.ควนขนุน น้ำล้นตลิ่งคลองท่าแนะ น้ำท่วมพื้นที่การเกษตร ประมาณ 10 ไร่ และมีน้ำท่วมบริเวณพื้นที่ลุ่มต่ำ บริเวณบ้านเรือนและผิวทางจราจร น้ำท่วมสูง ประมาณ 5 - 15 เซนติเมตร ระยะทางยาว 15 เมตร

การช่วยเหลือและบริหารจัดการน้ำในพื้นที่

กรมชลประทานได้มีการพิจารณาปรับลดบานระบายน้ำ ของประตูระบายน้ำคลองท่าแนะ ทั้งนี้จะติดตามสถานการณ์น้ำอย่างใกล้ชิด และเมื่อสถานการณ์กลับเข้าสู่ภาวะปกติ จะเร่งสำรวจความเสียหาย

## 14. จังหวัดปัตตานี



สาเหตุ ฝนตกหนัก-หนักมาก ในพื้นที่จังหวัดปัตตานี ตั้งแต่วันที่ 11-12 พ.ย. 2565 ส่งผลให้ระดับน้ำในแม่น้ำปัตตานี และแม่น้ำสายบุรีเพิ่มสูงขึ้น

สถานการณ์อุทกภัย มีพื้นที่น้ำท่วม 4 อำเภอ ได้แก่ อ.แม่ลาน อ.โคกโพธิ์ อ.เมืองปัตตานี และอ.หนองจิก รายละเอียดดังนี้

1. อ.แม่ลาน 1 ตำบล 2 หมู่บ้าน 7 ครัวเรือน 65 คน
2. อ.โคกโพธิ์ 8 ตำบล 31 หมู่บ้าน 382 ครัวเรือน 1,203 คน
3. อ.เมืองปัตตานี 2 ตำบล 2 หมู่บ้าน 540 ครัวเรือน 2,296 คน
4. อ.หนองจิก 3 ตำบล 3 หมู่บ้าน 41 ครัวเรือน 500 คน

แนวโน้มสถานการณ์ (เวลา 07.00 น.)

### - ลุ่มน้ำปัตตานี

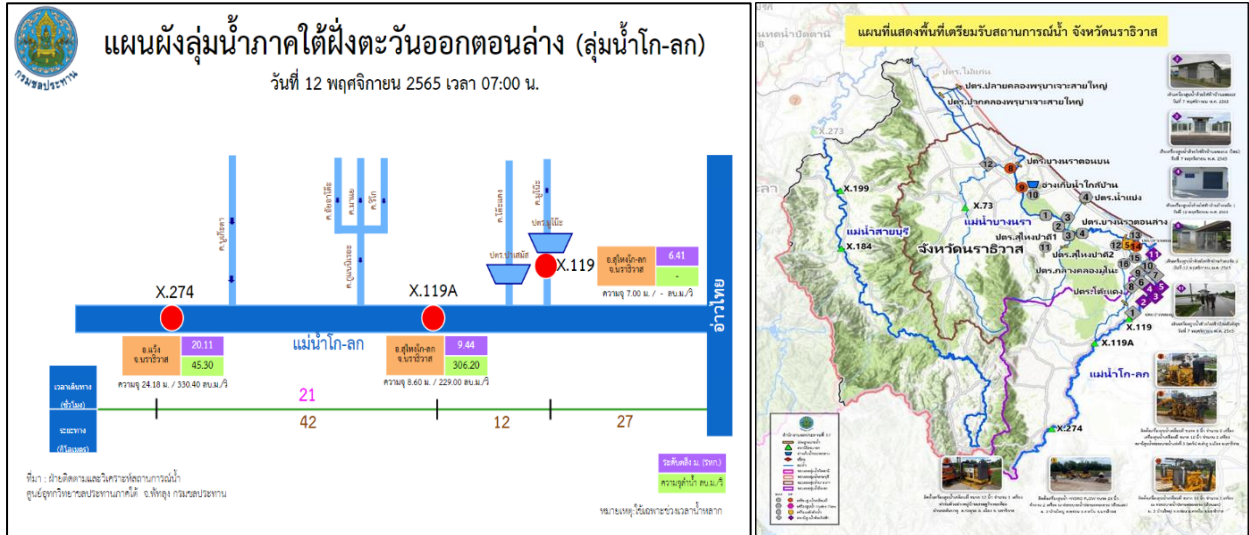
สถานีวัดน้ำ X.275 (เวลา 06.00 น.) บ้านบริดอ อ.เมือง จ.ปัตตานี ระดับน้ำ 2.40 ม. สูงกว่าตลิ่ง +0.40 ม. (ระดับตลิ่ง 2.00 ม.) แนวโน้มลดลง

สถานีวัดน้ำ X.10A สะพานเดซานูชิต อ.เมือง จ.ปัตตานี ระดับน้ำ 0.48 ม. ต่ำกว่าตลิ่ง -0.67 ม. (ระดับตลิ่ง 1.15 ม.) แนวโน้มลดลง

### การช่วยเหลือและบริหารจัดการน้ำในพื้นที่

สำนักงานชลประทานที่ 17 ดำเนินการติดตั้งเครื่องสูบน้ำเคลื่อนที่ ขนาด 8 นิ้ว จำนวน 2 เครื่อง บริเวณพังกันน้ำโรงพยาบาลหนองจิก ตำบลตุง อำเภอนองจิก จังหวัดปัตตานี และเดินเครื่องสูบน้ำด้วยไฟฟ้า (สถานีสูบน้ำ D) จำนวน 1 เครื่อง บริเวณ บ้านเขาตุ้ม ต.เขาตุ้ม อ.ยะรัง

## 15. จังหวัดนราธิวาส



สาเหตุ ฝนตกหนัก-หนักมาก ในพื้นที่จังหวัดนราธิวาส ตั้งแต่วันที่ 8 -10 พฤศจิกายน 2565 ทำให้เกิดน้ำป่าไหลหลากในพื้นที่ราบเชิงเขาและน้ำท่วมขังในพื้นที่ลุ่มต่ำ ส่งผลให้ระดับน้ำในแม่น้ำโก-ลก แม่น้ำบางนรา คลองตันหยงมัส แม่น้ำสายบุรี เพิ่มสูงขึ้น

สถานการณ์อุทกภัย มีพื้นที่น้ำท่วม 2 อำเภอ ได้แก่ อ.ระแงะ และ อ.สุไหงปาดี รวม 1,371 ครัวเรือน รายละเอียดดังนี้

1. อ.ระแงะ มีพื้นที่น้ำท่วมจำนวน 3 ตำบล คือ ตำบลตันหยงมัส หมู่ที่ 13 ตำบลเฉลิม หมู่ที่ 4 และตำบลมะรือโบตก หมู่ที่ 2

2. อ.สุไหงปาดี บริเวณ บ้านโคกสะอาด

แนวโน้มสถานการณ์ (เวลา 07.00 น.)

- **แม่น้ำโก-ลก** สถานีวัดน้ำ X.119A สะพานลันตู อ.สุไหงโก-ลก จ.นราธิวาส ระดับน้ำ 8.35 ม. ต่ำกว่าตลิ่ง -0.95 ม. (ระดับตลิ่ง 9.30 ม.) ปริมาณน้ำ 211.50 ลบ.ม./วินาที (ความจุ 290.00 ลบ.ม./วินาที) **แนวโน้มลดลง**  
การช่วยเหลือและบริหารจัดการน้ำในพื้นที่

สำนักงานชลประทานที่ 17 ติดตามเฝ้าระวังสถานการณ์อย่างใกล้ชิด พร้อมได้ประชาสัมพันธ์ให้ประชาชนทราบ และดำเนินการติดตั้งเครื่องสูบน้ำ จำนวน 10 เครื่อง เป็นเครื่อง Hydro Flow จำนวน 3 เครื่อง เครื่องสูบน้ำเคลื่อนที่ จำนวน 11 เครื่อง บริเวณ ทรบ.แห่งที่ 3 บ้านยะกัง ต.ลำภู โครงการฯฟาร์มตัวอย่าง บ้านรอตันบาตู ต.กะลุวอ อ.เมืองนราธิวาส ทรบ.ปลายคลองลาน ต.พร่อน อ.ตากใบ และเดินเครื่องสูบน้ำด้วยไฟฟ้า จำนวน 5 เครื่อง