



## สรุปสถานการณ์อุทกภัยปี 2565

ประจำวันศุกร์ที่ 16 ธันวาคม พ.ศ.2565 เวลา 08.00 น.

พื้นที่ประสบอุทกภัยปี 2565 จากอิทธิพลของหย่อมความกดอากาศต่ำ ร่องมรสุม และพายุ ประกอบด้วย

- มรสุมกำลังแรงพัดผ่านภาคเหนือ เข้าสู่หย่อมความกดอากาศต่ำที่ปกคลุมภาคตะวันออกเฉียงเหนือ ประกอบกับมรสุมตะวันตกเฉียงใต้กำลังปานกลางพัดปกคลุมทะเลอันดามัน ภาคใต้ และอ่าวไทย (วันที่ 21-24 ก.ค.65)
- มรสุมตะวันตกเฉียงใต้พัดปกคลุมทะเลอันดามัน ประเทศไทย และอ่าวไทย ประกอบกับ ร่องมรสุมพัดผ่านภาคเหนือและภาคตะวันออกเฉียงเหนือ ตอนบนของประเทศไทย (วันที่ 2-10 ส.ค.65)
- พายุดีเปรสชัน “มูหลาน” ที่อ่อนกำลังลงเป็นหย่อมความกดอากาศต่ำกำลังแรง และเคลื่อนเข้าปกคลุมประเทศจีนตอนใต้ ประเทศเมียนมาตอนบน และประเทศลาวตอนบน (วันที่ 11-13 ส.ค.65)
- ร่องมรสุมพัดผ่านตอนบนของภาคเหนือ และประเทศลาวตอนบน เข้าสู่หย่อมความกดอากาศต่ำบริเวณประเทศเมียนมาตอนบน ประกอบกับมรสุมตะวันตกเฉียงใต้ที่พัดปกคลุมทะเลอันดามัน ประเทศไทย และอ่าวไทย มีกำลังปานกลาง (วันที่ 20-22 ส.ค.65)
- พายุดีเปรสชัน “หมาฮ้อน” ที่อ่อนกำลังลงเป็นหย่อมความกดอากาศต่ำกำลังแรงบริเวณประเทศลาวตอนบน (วันที่ 24-26 ส.ค.65)
- ร่องมรสุมกำลังแรงพัดผ่านภาคเหนือ และภาคตะวันออกเฉียงเหนือ ประกอบกับมรสุมตะวันตกเฉียงใต้ที่พัดปกคลุมทะเลอันดามัน ภาคใต้ และอ่าวไทยมีกำลังค่อนข้างแรง (วันที่ 5-9 ก.ย.65)
- ร่องมรสุมเลื่อนลงมาพัดผ่านภาคเหนือ ภาคกลาง และภาคตะวันออกเฉียงเหนือ ประกอบกับมรสุมตะวันตกเฉียงใต้ที่พัดปกคลุมทะเลอันดามัน ประเทศไทย และอ่าวไทยมีกำลังแรง (วันที่ 17-21 ก.ย.65)
- มรสุมตะวันตกเฉียงใต้ที่พัดปกคลุมทะเลอันดามัน ประเทศไทย และอ่าวไทย มีกำลังค่อนข้างแรง ประกอบกับอิทธิพลของพายุดีเปรสชัน “โนรู” ที่เข้าปกคลุมภาคตะวันออกเฉียงเหนือ (วันที่ 28-30 ก.ย.65)
- ร่องมรสุมพัดผ่านภาคใต้ตอนกลางเข้าสู่พายุดีเปรสชัน “เซินกา (SONCA)” ที่อ่อนกำลังลงเป็นหย่อมความกดอากาศต่ำกำลังแรงปกคลุมบริเวณแขวงเซกอง ประเทศลาว (วันที่ 14-17 ต.ค.65)
- ร่องมรสุมพัดผ่านภาคใต้ตอนกลาง ประกอบกับลมตะวันตกเฉียงใต้ที่พัดปกคลุมทะเลอันดามัน และภาคใต้จะมีกำลังแรง (วันที่ 19-22 ต.ค.65)
- ร่องมรสุมพัดผ่านภาคใต้ตอนล่างเข้าสู่หย่อมความกดอากาศต่ำบริเวณชายฝั่งประเทศมาเลเซีย (วันที่ 4-6 พ.ย.65)



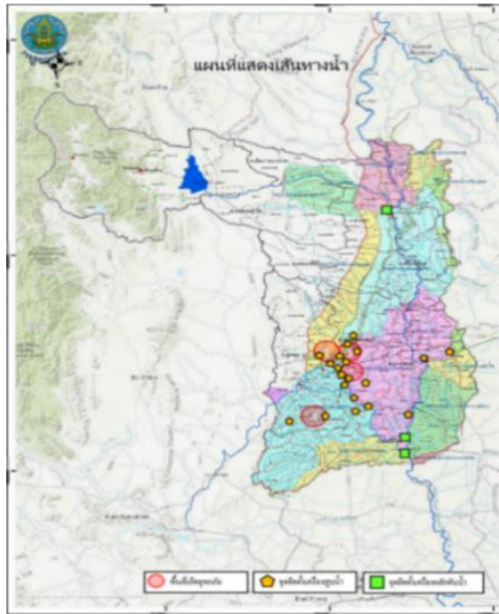
- หย่อมความกดอากาศต่ำที่ปกคลุมบริเวณทะเลจีนใต้ตอนล่าง จะเคลื่อนผ่านบริเวณปลายแหลมญวน อ่าวไทยตอนบน เข้าสู่แนวร่องมรสุมที่เลื่อนขึ้นมาพาดผ่านบริเวณภาคใต้ตอนบน (วันที่ 13-16 พ.ย.65)
- หย่อมความกดอากาศต่ำกำลังแรงปกคลุมอ่าวไทยตอนบน และภาคตะวันออก ประกอบกับร่องมรสุมพาดผ่านภาคใต้ตอนบน (วันที่ 21-24 พ.ย.65)
- หย่อมความกดอากาศต่ำกำลังแรงปกคลุมบริเวณทะเลอันดามันตอนล่างและช่องแคบมะละกา ในขณะที่ร่องมรสุมยังคงพาดผ่านภาคใต้ตอนล่าง ประกอบกับมรสุมตะวันออกเฉียงเหนือกำลังค่อนข้างแรง และลมตะวันออกเฉียงใต้พัดปกคลุมอ่าวไทย และภาคใต้ (วันที่ 2-6 ธ.ค.65)
- มรสุมตะวันออกเฉียงเหนือพัดปกคลุมอ่าวไทยและภาคใต้มีกำลังแรง ประกอบกับร่องมรสุมพาดผ่านภาคใต้ตอนล่าง (วันที่ 8-11 ธ.ค.65)

**ส่งผลให้มีพื้นที่ประสบอุทกภัยรวมทั้งสิ้น 63 จังหวัด ดังนี้**

- จังหวัดที่เข้าสู่ภาวะปกติ **60 จังหวัด** ได้แก่ จังหวัดแม่ฮ่องสอน เชียงใหม่ น่าน ลำพูน พะเยา ลำปาง เชียงราย อุตรดิตถ์ พิษณุโลก นครสวรรค์ พิจิตร สุโขทัย กำแพงเพชร ตาก อุตรธานี เลย หนองบัวลำภู หนองคาย ขอนแก่น กาฬสินธุ์ ชัยภูมิ มหาสารคาม ยโสธร อุบลราชธานี ศรีสะเกษ นครราชสีมา สุรินทร์ บุรีรัมย์ ร้อยเอ็ด นครนายก ปราจีนบุรี ฉะเชิงเทรา จันทบุรี ชลบุรี ระยอง ตราด สระแก้ว ลพบุรี เพชรบูรณ์ สระบุรี สมุทรปราการ ปทุมธานี ชัยนาท อ่างทอง สิงห์บุรี พระนครศรีอยุธยา อุทัยธานี กาญจนบุรี ประจวบคีรีขันธ์ ชุมพร ระนอง ภูเก็ต สุราษฎร์ธานี สตูล ตรัง พัทลุง สงขลา ยะลา นครศรีธรรมราช และนราธิวาส
- จังหวัดที่ประสบอุทกภัย **3 จังหวัด** ได้แก่ **จังหวัดสุพรรณบุรี นครปฐม และปัตตานี**

ที่	สขป.	ลุ่มน้ำ	จังหวัด	อำเภอ (จำนวน)	รายชื่ออำเภอ	จุดประสบภัย			พื้นที่ประสบภัย	
						น้ำล้นตลิ่ง	ล้นน้ำที่น้ำล้นตลิ่ง	น้ำท่วมขัง	ไร่	ครัวเรือน
1	สขป.12	ท่าจีน	สุพรรณบุรี	3	อู่ทอง สองพี่น้อง เมืองสุพรรณบุรี	✓	คลองระบายใหญ่สองพี่น้อง	✓	167,458	
2	สขป.13	ท่าจีน	นครปฐม	2	นครชัยศรี บางเลน	✓	แม่น้ำท่าจีน	✓	20,979	200
3	สขป.17	ภาคใต้ฝั่งตะวันออก ตอนล่าง	ปัตตานี	2	เมืองปัตตานี หนองจิก	✓	แม่น้ำปัตตานี			525
รวม				7		3		2	188,437	725

## 1. จังหวัดสุพรรณบุรี



สาเหตุ มรสุมตะวันตกเฉียงใต้ที่พัดปกคลุมทะเลอันดามัน และภาคตะวันออกเฉียงเหนือ ตอนบนของประเทศไทย และประเทศลาวตอนบน ทำให้ประเทศไทยมีฝนตกต่อเนื่อง และมีฝนตกหนักถึงหนักมากบางแห่ง

สถานการณ์อุทกภัย ปัจจุบันมีพื้นที่น้ำท่วมขังพื้นที่การเกษตรรวม 3 อำเภอ ได้แก่ อ.อู่ทอง อ.สองพี่น้อง และอ.เมืองสุพรรณบุรี รายละเอียดดังนี้

1. อ.อู่ทอง มีพื้นที่การเกษตรน้ำท่วมขัง 94,740 ไร่
2. อ.สองพี่น้อง มีพื้นที่การเกษตรน้ำท่วมขัง 60,976 ไร่
3. อ.เมืองสุพรรณบุรี มีพื้นที่การเกษตรน้ำท่วมขัง 11,742 ไร่

### แนวโน้มสถานการณ์

ระดับน้ำในพื้นที่ลดลงอย่างต่อเนื่อง

### การช่วยเหลือและบริหารจัดการน้ำในพื้นที่

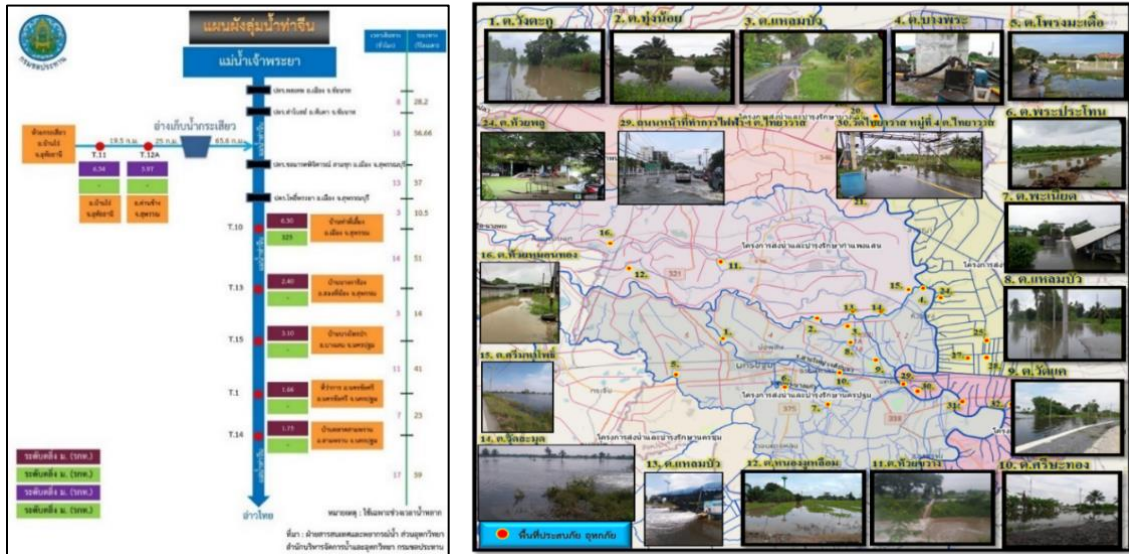
เขตโครงการส่งน้ำและบำรุงรักษาดอนเจดีย์ สำนักงานชลประทานที่ 12 ติดตั้งเครื่องสูบน้ำ จำนวน 2 เครื่อง ที่คลองระบายใหญ่สามชุก 2 ที่ กม.30+000 หมู่ที่ 6 ต.กระเจัน อ.อู่ทอง จ.สุพรรณบุรี เพื่อเร่งสูบน้ำจากคลองหนองเกวียนขึ้น-กระดานป้ายลงคลองระบายใหญ่สามชุก 2

เขตโครงการส่งน้ำและบำรุงรักษาโพธิ์พระยา สำนักงานชลประทานที่ 12 เปิด ปตร.ริมแม่น้ำ 7 แห่ง ได้แก่ ปตร.บางใหญ่ ปตร.บางแม่หม้าย ปตร.บ้านกุ่ม ปตร.บางสะแก ปตร.เกาะทะลาย ปตร.บางหัวบ้าน และ ปตร.สองพี่น้อง เพื่อระบายน้ำที่เกิดจากฝนตกในพื้นที่ลุ่มต่ำทุ่งโพธิ์พระยา และติดตั้งเครื่องสูบน้ำในเขตอำเภอเมืองจำนวน 31 เครื่อง บริเวณอำเภอเมืองและอำเภอบางปลาม้า ติดตั้งเครื่องผลักดันน้ำจำนวน 10 เครื่อง บริเวณ ปตร.เกาะทะลาย 8 เครื่อง และ ปตร.สองพี่น้อง 6 เครื่อง พร้อมทั้งนำเครื่องจักร รถแบคโฮ จำนวน 7 คัน เข้ากำจัดวัชพืชบริเวณคลองระบายใหญ่สองพี่น้องหน้าปตร.สองพี่น้อง

เขตโครงการส่งน้ำและบำรุงรักษาสามชุก ติดตั้งเครื่องสูบน้ำในพื้นที่รวม 5 เครื่อง และติดตั้งเครื่องผลักดันน้ำบริเวณ ปตร.กระเสียว-สุพรรณจำนวน 2 เครื่อง

โครงการส่งน้ำและบำรุงรักษาสองพี่น้อง ติดตั้งเครื่องสูบน้ำในพื้นที่รวม 9 เครื่อง ในพื้นที่ ต.สระยายโสม อ.อู่ทอง, ต.ดอนมะเกลือ และ ต.หัวโพธิ์ อ.สองพี่น้อง

## 2. จังหวัดนครปฐม



สาเหตุ ร่องมรสุมเลื่อนลงมาพาดผ่านภาคเหนือ ภาคกลาง และภาคตะวันออกเฉียงเหนือ ประกอบกับ มรสุมตะวันตกเฉียงใต้ที่พัดปกคลุมทะเลอันดามัน ประเทศไทย และอ่าวไทยมีกำลังแรง ทำให้เกิดฝนตกหนัก ในพื้นที่ จังหวัดนครปฐม ประกอบกับปริมาณน้ำในแม่น้ำท่าจีนมีปริมาณมากและระดับน้ำสูง ส่งผลให้ คลองระบายน้ำในพื้นที่ไม่สามารถระบายน้ำออกได้ และเอ่อล้นเข้าพื้นที่เกษตร

สถานการณ์อุทกภัย มีพื้นที่น้ำท่วมนอกคันกั้นน้ำริมแม่น้ำท่าจีน 2 อำเภอ รายละเอียดดังนี้

1. **อ.นครชัยศรี** พื้นที่การเกษตรจำพวกไม้ดอก พืชผักได้รับผลกระทบประมาณ 2,500 ไร่ ราษฎรได้รับผลกระทบรวมประมาณ 200 ครัวเรือน

2. **อ.บางเลน** น้ำท่วมขังพื้นที่การเกษตร 18,479 ไร่

แนวโน้มสถานการณ์ (เวลา 06.00 น.)

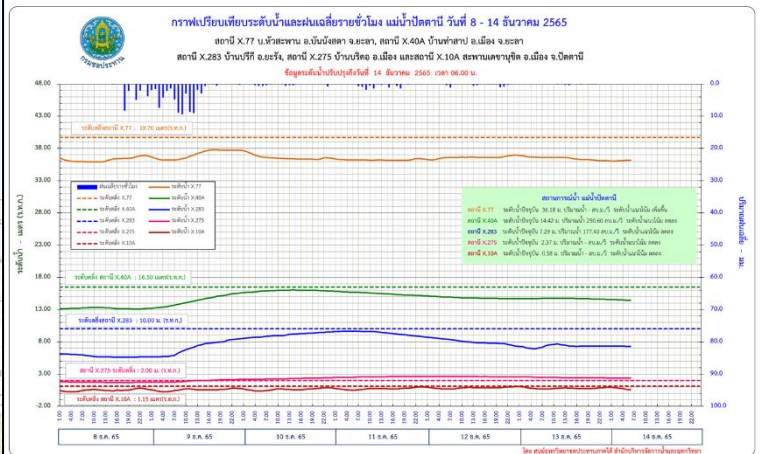
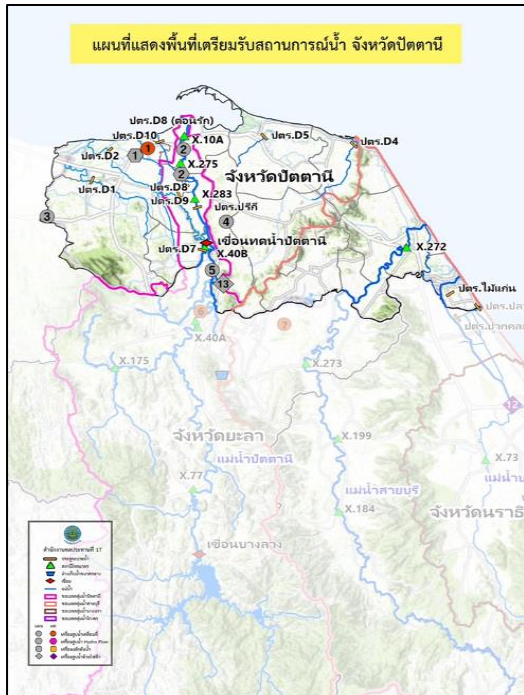
- **แม่น้ำท่าจีน** สถานีวัดน้ำ T.15 บ้านบางไทรป่า อ.บางเลน จ.นครปฐม ระดับน้ำ 2.24 ม. ต่ำกว่าตลิ่ง -0.86 ม. (ระดับตลิ่ง 3.10 ม.) **แนวโน้มลดลง** (ระดับน้ำขึ้นอยู่กับจังหวะการขึ้น-ลงของระดับน้ำทะเล)

- **แม่น้ำท่าจีน** สถานีวัดน้ำ T.1 ที่ว่าการอำเภอนครชัยศรี อ.นครชัยศรี จ.นครปฐม ระดับน้ำ 1.50 ม. ต่ำกว่าตลิ่ง -0.16 ม. (ระดับตลิ่ง 1.66 ม.) **แนวโน้มลดลง** (ระดับน้ำขึ้นอยู่กับจังหวะการขึ้น-ลงของระดับน้ำทะเล)

การช่วยเหลือและบริหารจัดการน้ำในพื้นที่

สำนักงานชลประทานที่ 13 ร่วมกับสำนักเครื่องจักรกล และโครงการชลประทานในพื้นที่จังหวัดนครปฐม ติดตั้งเครื่องผลักดันน้ำในแม่น้ำท่าจีนบริเวณจังหวัดนครปฐมรวม 61 เครื่อง แบ่งเป็น สะพานวัดบางไผ่นารถ 10 เครื่อง สะพานวัดสำโรง 19 เครื่อง สะพานรวมเมฆ 10 เครื่อง สะพานทรงคนอง 10 เครื่อง และสะพานโพธิ์แก้ว 12 เครื่อง และติดตั้งเครื่องสูบน้ำ 27 จุด 28 เครื่อง บริเวณ อ.บางเลน อ.นครชัยศรี และ สามพราน

### 3. จังหวัดปัตตานี



สาเหตุ เนื่องจากฝนตกหนักมากในพื้นที่จังหวัดปัตตานี ทำให้ระดับน้ำในลำน้ำเพิ่มสูงขึ้นอย่างต่อเนื่อง สถานการณ์อุทกภัย มีพื้นที่น้ำท่วม 2 อำเภอ รายละเอียดดังนี้

1. อ.หนองจิก มีพื้นที่ได้รับผลกระทบ 1 ตำบล 2 หมู่บ้าน 81 ครัวเรือน
2. อ.เมืองปัตตานี มีพื้นที่ได้รับผลกระทบ 2 ตำบล 5 หมู่บ้าน 444 ครัวเรือน

แนวโน้มสถานการณ์ (เวลา 06.00 น.)

- แม่น้ำปัตตานี สถานีวัดน้ำ X.275 บ้านบริดอ อ.เมือง จ.ปัตตานี ระดับน้ำ 2.09 ม. สูงกว่าตลิ่ง +0.09 ม.

(ระดับตลิ่ง 2.00 ม.) แนวโน้มลดลง

- แม่น้ำปัตตานี สถานีวัดน้ำ X.10A สะพานเดชานุชิต อ.เมือง จ.ปัตตานี ระดับน้ำ 0.50 ม. ต่ำกว่าตลิ่ง

-0.65 ม. (ระดับตลิ่ง 1.15 ม.) แนวโน้มลดลง

การช่วยเหลือและบริหารจัดการน้ำในพื้นที่

โครงการชลประทานปัตตานี สำนักงานชลประทานที่ 17 ติดตั้งเครื่องสูบน้ำ 3 เครื่อง บริเวณโรงพยาบาลหนองจิก 2 เครื่อง โรงพยาบาลโคกโพธิ์ 1 เครื่อง และเดินเครื่องสูบน้ำไฟฟ้า 1 แห่ง จำนวน 3 เครื่อง พร้อมทั้งติดตามและบริหารจัดการน้ำของเขื่อนปัตตานีอย่างใกล้ชิด