



สรุปลานการณัฐทกภย ปี 2564
ประจําวันศุกร์ที่ 17 ธันวาคม พ.ศ. 2564 เวลา 18.00 น.

พื้นที่ประสบอทุกภยปี 2564 จากอิทธิพลพายุละร่องมรสุม ประกอบด้วย

- อิทธิพลของร่องมรสุมพาดผ่านภาคกลาง ภาคตะวันออก และภาคตะวันออกเฉียงเหนือตอนล่าง ประกอบกับมรสุมตะวันตกเฉียงใต้ที่พัดปกคลุมทะเลอันดามัน ประเทศไทย และอ่าวไทย มีกำลังแรง (วันที่ 8-11 ก.ย.64)
- อิทธิพลของหย่อมความกดอากาศต่ำกำลังแรง อ่อนกำลังลงจากพายุดีเปรสชัน “โกนเซิน” (CONSON) มีผลกระทบต่อบริเวณภาคตะวันออกเฉียงเหนือ และภาคตะวันออก (วันที่ 11-13 ก.ย.64)
- อิทธิพลร่องมรสุมพาดผ่านภาคเหนือตอนล่าง ภาคกลาง และภาคตะวันออกเฉียงเหนือตอนล่าง ประกอบกับมรสุมตะวันตกเฉียงใต้ที่พัดปกคลุมทะเลอันดามัน ภาคใต้ และอ่าวไทย (วันที่ 14-19 ก.ย.64)
- อิทธิพลของร่องมรสุมพาดผ่านภาคเหนือตอนล่าง ภาคกลางตอนบน ภาคตะวันออก และภาคตะวันออกเฉียงเหนือตอนล่าง ประกอบกับมรสุมตะวันตกเฉียงใต้ที่พัดปกคลุมทะเลอันดามัน ประเทศไทย และอ่าวไทย (วันที่ 20-25 ก.ย.64)
- อิทธิพลของพายุดีเปรสชัน “เตี้ยนหมู่” ที่เคลื่อนเข้าปกคลุมภาคตะวันออกเฉียงเหนือ บริเวณจังหวัดมุกดาหาร และอ่อนกำลังลงเป็นหย่อมความกดอากาศต่ำกำลังแรงบริเวณจังหวัดขอนแก่น (วันที่ 24-25 ก.ย.64)
- อิทธิพลพายุโซนร้อน “คมปาซุ” ที่อ่อนกำลังลงเป็นพายุดีเปรสชันและกลายเป็นหย่อมความกดอากาศต่ำในระยะต่อมา ประกอบร่องมรสุมพาดผ่านภาคเหนือตอนล่าง ภาคกลาง และภาคตะวันออกเฉียงเหนือ (วันที่ 14-17 ต.ค.64)
- อิทธิพลของมรสุมตะวันออกเฉียงเหนือพัดปกคลุมอ่าวไทยและภาคใต้มีกำลังแรง (วันที่ 10-15 พ.ย.64)
- อิทธิพลของลมตะวันออกเฉียงเหนือพัดปกคลุมภาคใต้และอ่าวไทยมีกำลังแรง (วันที่ 23-25 พ.ย.64)
- อิทธิพลของลมมรสุมตะวันออกเฉียงเหนือพัดปกคลุมอ่าวไทยและภาคใต้มีกำลังแรง ประกอบกับหย่อมความกดอากาศต่ำบริเวณทะเลจีนใต้ตอนล่างเคลื่อนเข้าปกคลุมภาคใต้ (วันที่ 28-30 พ.ย.64)
- หย่อมความกดอากาศต่ำกำลังแรงที่ปกคลุมทะเลจีนใต้ตอนล่างเคลื่อนเข้าสู่แนวร่องมรสุมที่พาดผ่านภาคใต้ตอนล่าง ประกอบกับมรสุมตะวันออกเฉียงเหนือกำลังค่อนข้างแรงพัดปกคลุมอ่าวไทยและภาคใต้ (วันที่ 29 พ.ย. - 2 ธ.ค. 64)



ส่งผลทำให้มีพื้นที่ประสูตฤกษ์รวมทั้งสิ้น 53 จังหวัด ได้แก่

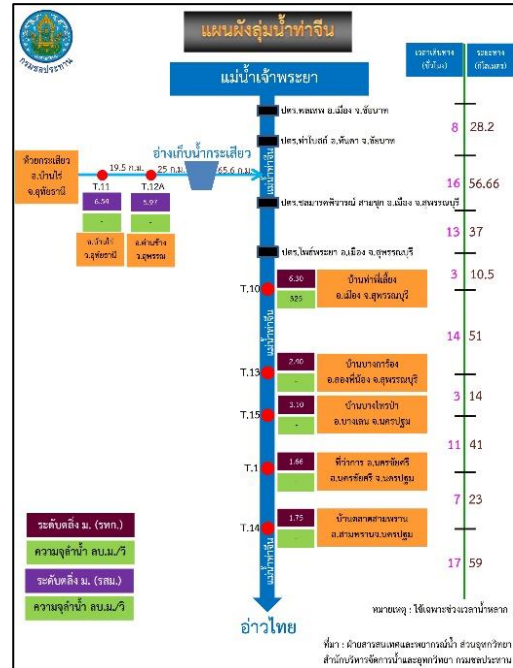
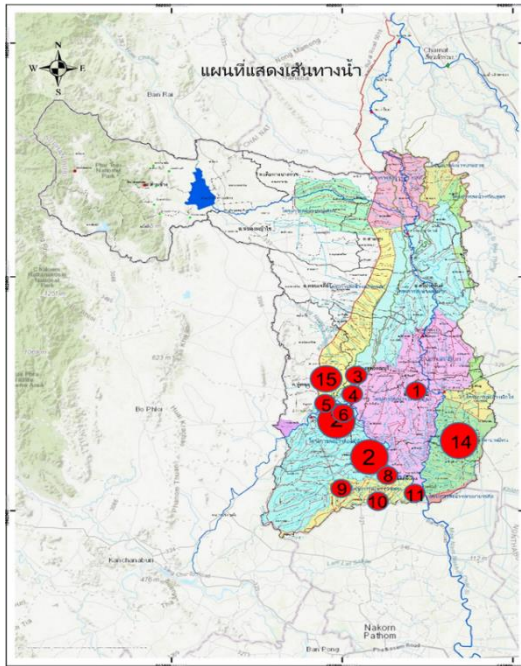
○ พื้นที่เข้าสู่ภาวะปกติแล้ว 50 จังหวัด ได้แก่ จังหวัดเชียงราย เลย กำแพงเพชร ตาก เชียงใหม่ ลำปาง ลำพูน นครสวรรค์ พิจิตร สุโขทัย พิษณุโลกแพร่ เพชรบูรณ์ ขอนแก่น มหาสารคาม นครราชสีมา กาฬสินธุ์ พะเยา สมุทรปราการ ชลบุรี สระแก้ว ระยอง จันทบุรี พังงา ตราด ชัยภูมิ ลพบุรี สระบุรี สิงห์บุรี ชัยนาท อ่างทอง พระนครศรีอยุธยา นครปฐม นนทบุรี อุทัยธานี กาญจนบุรี ปราจีนบุรี ฉะเชิงเทรา เพชรบุรี ประจวบคีรีขันธ์ ชุมพร ระนอง สตูล สงขลา ตรัง ยโสธร สุราษฎร์ธานี พัทลุง ร้อยเอ็ด และอุบลราชธานี

○ พื้นที่ประสูตฤกษ์ 3 จังหวัด ได้แก่ **จังหวัดสุพรรณบุรี (ภาคใต้ 2 จังหวัด ได้แก่ นครศรีธรรมราช และนราธิวาส)**

ลำดับที่	ลุ่มน้ำ	จังหวัด	อำเภอ	รายชื่ออำเภอ	จุดประสูตฤกษ์	
					น้ำล้นตลิ่ง	น้ำท่วมขัง
1	ท่าจีน	สุพรรณบุรี	4	เมืองสุพรรณบุรี อุทอง สองพี่น้อง บางปลาม้า		✓
2	ภาคใต้ฝั่งตะวันออกตอนบน	นครศรีธรรมราช	1	ชะอวด		✓
3	ภาคใต้ฝั่งตะวันออกตอนล่าง	นราธิวาส	1	แว้ง	✓	
รวม			6		1	2

สถานการณ์อุทกภัย

1. จังหวัดสุพรรณบุรี



สาเหตุ สืบเนื่องจากหย่อมความกดอากาศต่ำปกคลุมภาคกลาง ประกอบกับร่องมรสุมพาดผ่านภาคกลาง ภาคตะวันออกและภาคตะวันออกเฉียงเหนือตอนล่าง ทำให้มีฝนตกหนักต่อเนื่องในพื้นที่จังหวัดชัยนาทและสุพรรณบุรีส่งผลให้ปริมาณน้ำในแม่น้ำท่าจีนเพิ่มสูงขึ้น

สถานการณ์ปัจจุบัน มีพื้นที่ประสบอุทกภัย 4 อำเภอ ได้แก่ อ.เมืองสุพรรณบุรี อ.อุทัย อ.สองพี่น้อง และ อ.บางปลาร้า

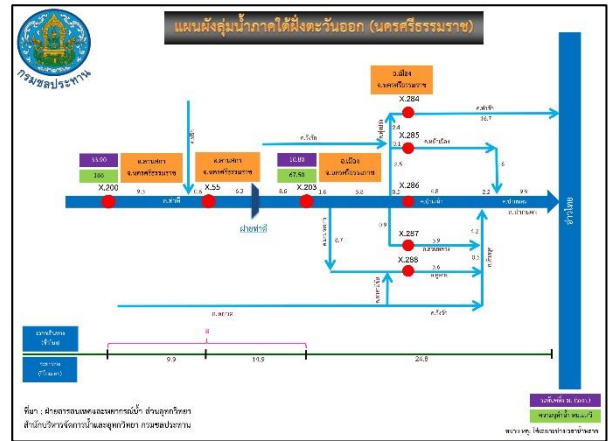
แนวโน้มและการคาดการณ์ (17.00 น.)

- สถานีวัดน้ำ T.13 (แม่น้ำท่าจีน) บ้านบางกร่าง อ.สองพี่น้อง จ.สุพรรณบุรี ระดับน้ำ 2.32 ม.รทก. ต่ำกว่าตลิ่ง -0.08 ม. (ระดับตลิ่ง 2.40 ม.) **แนวโน้มเพิ่มขึ้น**

การให้ความช่วยเหลือและการบริหารจัดการน้ำในพื้นที่

- ติดตั้งเครื่องสูบน้ำจำนวน 7 เครื่อง
- ติดตั้งเครื่องผลักดันน้ำ จำนวน 48 เครื่อง แบ่งเป็น ที่ ปตร.เกาทัณฑ์ 8 เครื่อง ปตร.สองพี่น้อง 6 เครื่อง สะพานวัดบางเลน 4 เครื่อง ปตร.ปากคลองร.4 ขวาแม่น้ำสุพรรณ 2 เครื่อง และที่สะพานวัดท่าเจดีย์ 24 เครื่อง
- ประสานผู้นำชุมชนแจ้งเตือนสถานการณ์น้ำ ขอสนับสนุนเครื่องสูบน้ำช่วยเหลือ และประชาสัมพันธ์เกี่ยวกับการติดตาม เฝ้าระวังในพื้นที่เสี่ยงภัยอย่างใกล้ชิด
- ติดตาม เฝ้าระวังปริมาณน้ำ ในการควบคุมการระบายน้ำคลองส่งน้ำ คลองระบายน้ำ เพื่อจัดการระบายน้ำให้เร่งระบายน้ำโดยเร็วที่สุด
- มอบหมายให้พนักงานส่งน้ำ ออกไปประสานกับผู้นำชุมชน องค์กรปกครองส่วนท้องถิ่นเพื่อให้ข้อมูลน้ำที่ไหลเข้าสู่พื้นที่และให้การช่วยเหลือ และเร่งสูบน้ำออกจากแปลงนาของเกษตรกร

2. จังหวัดนครศรีธรรมราช



สาเหตุ เกิดฝนตกหนักในพื้นที่ จ.นครศรีธรรมราช เนื่องจาก หย่อมความกดอากาศต่ำกำลังแรงที่ปกคลุมทะเลจีนใต้ตอนล่างเคลื่อนเข้าสู่แนวร่องมรสุมที่พาดผ่านภาคใต้ตอนล่าง ตั้งแต่วันที่ 29 พ.ย. - 2 ธ.ค. 2564 ส่งผลให้มีน้ำท่วมพื้นที่หลายอำเภอของ จ.นครศรีธรรมราช

สถานการณ์ปัจจุบัน ยังคงมีพื้นที่น้ำท่วม 1 อำเภอ ดังนี้

1. อ.ชะอวด ต.เคร็ง ต.ชะอวด อ.ชะอวด พื้นที่ขอบชายป่าพรุควนเรียง ซึ่งเป็นพื้นที่ลุ่มต่ำยังมีน้ำท่วมขังพื้นที่การเกษตร สวนปาล์มน้ำมัน ถนนสายหลักรถเล็กสามารถสัญจรผ่านไปมาได้ ถนนภายในหมู่บ้านยังคงมีน้ำท่วม **แนวโน้มลดลง**

แนวโน้มและการคาดการณ์ (17.00 น.)

- อ.ชะอวด ต.ชะอวด ระดับน้ำในพื้นที่ลดลง คาดว่าจะเข้าสู่ภาวะปกติภายใน 1 สัปดาห์

- สถานีวัดน้ำ X.203 บ้านนาป่า อ.เมือง ระดับน้ำ 8.61 ม.รทก. ต่ำกว่าตลิ่ง -2.19 ม. (ระดับตลิ่ง 10.80 ม.) ปริมาณน้ำ 4.67 ลบ.ม./วิ (ความจุ 52.00 ลบ.ม./วิ) **แนวโน้มทรงตัว**

- สถานีวัดน้ำ X.285 สนามหน้าเมือง อ.เมือง ระดับน้ำ 1.38 ม.รทก. ต่ำกว่าตลิ่ง -1.82 ม. (ระดับตลิ่ง 3.20 ม.) **แนวโน้มทรงตัว**

การให้ความช่วยเหลือและการบริหารจัดการน้ำในพื้นที่

โครงการชลประทานนครศรีธรรมราช ดำเนินการเดินเครื่องสูบน้ำ เครื่องผลักดันน้ำ เพื่อเร่งระบายน้ำออกจากพื้นที่ โดยใช้เครื่องจักร-เครื่องมือ ที่ติดตั้งในพื้นที่ พร้อมเปิด-ปิด ประตูระบายน้ำ ตามจังหวะการขึ้นลงของน้ำทะเลสำหรับเครื่องจักร-เครื่องมือ ที่ติดตั้งในพื้นที่ จ.นครศรีธรรมราช รวมจำนวน 15 หน่วย ดังนี้

1) ติดตั้งสะพานเบลีย์ บริเวณสะพานบ้านวัดวอ หมู่ที่ 2 ต.ท่าดี อ.ลานสกา จ.นครศรีธรรมราช ทดแทนสะพานเดิมที่ชำรุดช่วงเกิดอุทกภัย ความยาวประมาณ 55 ม. ติดตั้งแล้วเสร็จเมื่อวันที่ 11 ธ.ค.64 เวลา 11.45 น.

2) ติดตั้งเครื่องสูบน้ำ จำนวน 2 เครื่อง บริเวณ อ.ชะอวด 2 เครื่อง

3) ติดตั้งเครื่องผลักดันน้ำ 8 เครื่อง บริเวณ อ.เมือง 20 เครื่อง อ.ปากพนัง 28 เครื่อง ปตร.เชียรใหญ่ 2 เครื่อง

4) ติดตั้งเครื่อง Hydroflow 4 เครื่อง บริเวณ อ.ปากพนัง

3. จังหวัดนราธิวาส



สาเหตุ จากหย่อมความกดอากาศกำลังแรงบริเวณทะเลจีนใต้ตอนล่างในช่วงวันที่ 15-18 ธันวาคม 2564 ทำให้เกิดฝนตกหนักถึงหนักมากในพื้นที่จังหวัดนราธิวาส ปริมาณฝนสะสมสูงสุด 24 ชั่วโมง วันที่ 16-17 ธันวาคม 2564 สถานีอำเภอสุคีรินวัดได้ 105.0 มม. ส่งผลให้ปริมาณน้ำในแม่น้ำโก-ลก เพิ่มสูงขึ้น

สถานการณ์ปัจจุบัน มีพื้นที่น้ำท่วมในลุ่มน้ำโก-ลก 1 อำเภอ ได้แก่

1) อ.แว้ง (ลุ่มน้ำโก-ลก) เกิดน้ำล้นตลิ่งของแม่น้ำโก-ลก บริเวณพื้นที่ลุ่มต่ำบ้านบูเก๊ะตา

แนวโน้มและการคาดการณ์ (16.00 น.)

- สถานีวัดน้ำ X.274 บ้านบูเก๊ะตา อ.แว้ง จ.นราธิวาส ระดับน้ำ 22.951 ม.รทก. สูงกว่าตลิ่ง +0.551 ม. (ระดับตลิ่ง 22.40 ม.) **แนวโน้มเพิ่มขึ้น**

การให้ความช่วยเหลือและการบริหารจัดการน้ำในพื้นที่

โครงการชลประทานนราธิวาส ดำเนินการติดตั้งเครื่องสูบน้ำ ขนาด 12 นิ้ว จำนวน 2 เครื่อง ณ ท.ร.บ. แห่งที่ 3 บ.ยะกัง ม.11 ต.ลำภู อ.เมือง จ.นราธิวาส