



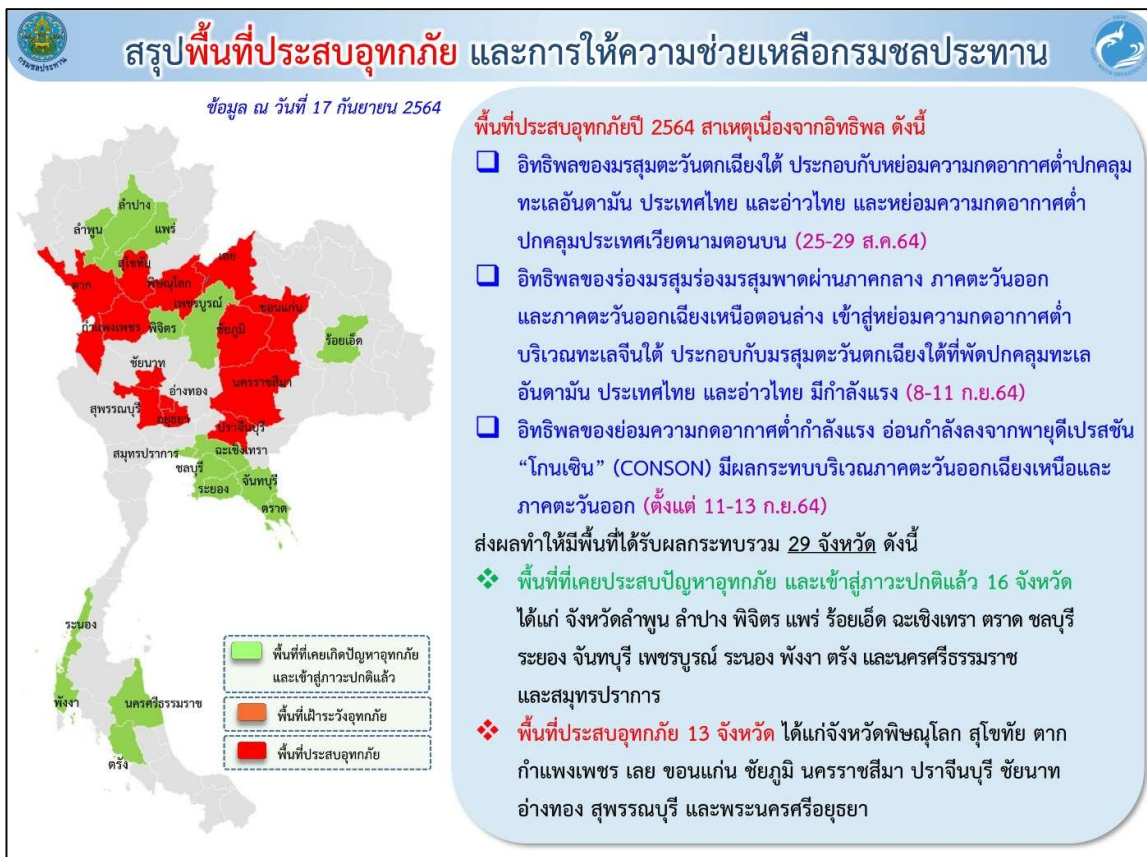
สรุปสถานการณ์อุทกภัย

ประจำวันเสาร์ที่ 18 กันยายน พ.ศ. 2564 เวลา 06.00 น.

พื้นที่ประสบอุทกภัย จากอิทธิพลพายุและร่องมรสุม ประกอบด้วย

- อิทธิพลของมรสุมตะวันตกเฉียงใต้ ประกอบกับหย่อมความกดอากาศต่ำปกคลุม ทะเลอันดามัน ประเทศไทย และอ่าวไทย และหย่อมความกดอากาศต่ำปกคลุมประเทศเวียดนามตอนบน (วันที่ 25-29 ส.ค.64)
- อิทธิพลของร่องมรสุมพาดผ่านภาคกลาง ภาคตะวันออก และภาคตะวันออกเฉียงเหนือตอนล่าง เข้าสู่หย่อมความกดอากาศต่ำบริเวณทะเลจีนใต้ ประกอบกับมรสุมตะวันตกเฉียงใต้ที่พัดปกคลุมทะเลอันดามัน ประเทศไทย และอ่าวไทย มีกำลังแรง (วันที่ 8-11 ก.ย.64)
- อิทธิพลของหย่อมความกดอากาศต่ำกำลังแรง อ่อนกำลังลงจากพายุดีเปรสชัน “โกนเซิน” (CONSON) มีผลกระทบบริเวณภาค และตะวันออกเฉียงเหนือและภาคตะวันออก (ตั้งแต่ 11-13 ก.ย.64)

ส่งผลทำให้มีพื้นที่ประสบอุทกภัยรวม 29 จังหวัด เข้าสู่ภาวะปกติแล้ว 16 จังหวัด คือ **จังหวัดลำพูน ลำปาง พิจิตร แพร่ ร้อยเอ็ด ฉะเชิงเทรา ตราด ชลบุรี ระยอง จันทบุรี เพชรบูรณ์ ระนอง พังงา ตรัง และ นครศรีธรรมราช และสมุทรปราการ** ปัจจุบันมีพื้นที่ประสบอุทกภัย 13 จังหวัด ได้แก่ **จังหวัดพิษณุโลก สุโขทัย ตาก กำแพงเพชร เลย ขอนแก่น นครราชสีมา ปราจีนบุรี ชัยภูมิ ชัยนาท อ่างทอง สุพรรณบุรี และพระนครศรีอยุธยา**



สถานการณ์อุทกภัย

1. จังหวัดพิษณุโลก

สาเหตุ จากอิทธิพลร่องมรสุมพาดผ่านภาคเหนือ เข้าสู่หย่อมความกดอากาศต่ำบริเวณทะเลจีนใต้ ประกอบกับมรสุมตะวันตกเฉียงใต้ที่พัดปกคลุมทะเลอันดามัน เริ่มมีกำลังแรงขึ้น ทำให้มีฝนตกต่อเนื่องในพื้นที่ติดต่อกันหลายวัน ปริมาณน้ำฝนที่อำเภอบางระกำ วัดได้ 26.80 มม. (ข้อมูลจากสถานีอุตุนิยมวิทยาจังหวัดพิษณุโลก วันที่ 16 กันยายน 2564 เวลา 07.00 น.) ทำให้เกิดผลกระทบน้ำท่วมขังในพื้นที่ลุ่มต่ำ

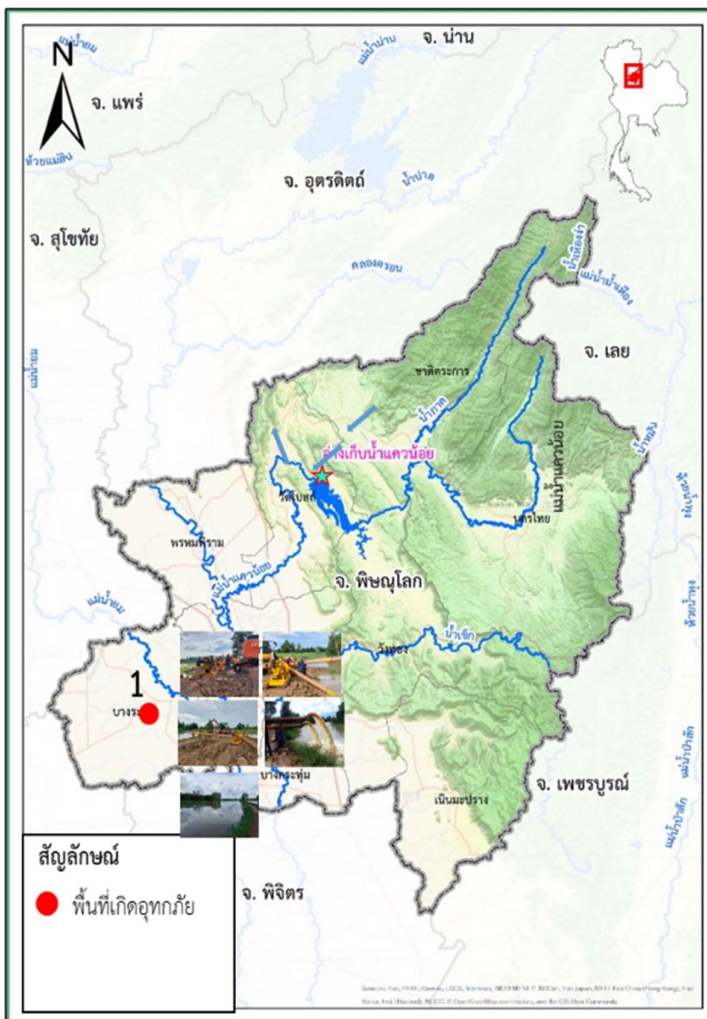
สถานการณ์ปัจจุบัน มีน้ำท่วมขังพื้นที่การเกษตร 1 อำเภอ บริเวณหมู่ที่ 4 ตำบลบึงกอก อำเภอบางระกำ จังหวัดพิษณุโลก จำนวนพื้นที่กว่า 600 ไร่

แนวโน้มและการคาดการณ์

ปัจจุบันสถานการณ์น้ำยังคงท่วมขังในพื้นที่การเกษตรของราษฎร คาดว่าภายใน 7-10 วัน ถ้าไม่มีฝนตกเพิ่ม จะกลับเข้าสู่สถานการณ์ปกติ

การให้ความช่วยเหลือและการบริหารจัดการน้ำในพื้นที่

โครงการชลประทานพิษณุโลก และส่วนเครื่องจักรกล สำนักงานชลประทานที่ 3 ติดตั้งเครื่องสูบน้ำขนาด 12 นิ้ว จำนวน 2 เครื่อง เพื่อระบายน้ำออกจากพื้นที่การเกษตรของราษฎร และผลักดันน้ำเข้าสู่แก้มลิงบึงตะเคิง ตำบลบางระกำ อำเภอบางระกำ จังหวัดพิษณุโลก เพื่อเก็บกักน้ำไว้ใช้ในช่วงฤดูแล้ง



2. จังหวัดสุโขทัย

สาเหตุ จากอิทธิพลร่องมรสุมพาดผ่านภาคเหนือ ตั้งแต่วันที่ 7 ก.ย.64 เป็นต้นมา ทำให้พื้นที่จังหวัดสุโขทัย มีฝนตกต่อเนื่องในพื้นที่ตั้งแต่วันที่ 8 -15 กันยายน 2564 ทำให้ในหลายพื้นที่เกิดผลกระทบ

สถานการณ์ปัจจุบัน

อ่างเก็บน้ำแม่มอก (17 ก.ย.64 เวลา 17.00 น.) มีความจุที่ระดับเก็บกัก 110 ล้าน ลบ.ม. (ที่ระดับ +129.90 ม.รทก.) มีความจุที่ระดับน้ำสูงสุด 131.00 ล้าน ลบ.ม. (ที่ระดับ +130.50 ม.รทก.) ปัจจุบันมีน้ำไหลผ่านอาคารระบายน้ำล้นคิดเป็นน้ำเหนือล้น Spillway 0.68 ม. คิดเป็นปริมาณน้ำไหลผ่าน 113.449 ลบ.ม./วินาที มีการระบายน้ำผ่านทางท่อ Outlet อัตรา 0.276 ลบ.ม./วินาที ท่อ RMC อัตรา 1.710 ลบ.ม./วินาที ท่อ LMC อัตรา 1.710 ลบ.ม./วินาที รวมเป็นปริมาณน้ำที่ไหลลงสู่ลำน้ำแม่มอก อัตรา 138.855 ลบ.ม./วินาที

แนวโน้มและการคาดการณ์

อ่างเก็บน้ำแม่มอก มีแนวโน้มที่ระดับเพิ่มสูงขึ้น แต่ปริมาณน้ำที่ไหลลงอ่างในเขตจังหวัดลำปาง มีปริมาณลดลง โดยพื้นที่ที่คาดว่าจะได้รับผลกระทบจากภาวะน้ำเอ่อล้นตลิ่ง เนื่องจากน้ำไหลล้น Spillway และปริมาณฝนที่ตกในพื้นที่ จำนวน 4 อำเภอ ดังนี้

- เขตอำเภอทุ่งเสลี่ยม พื้นที่ ต.กลางดง ต.ทุ่งเสลี่ยม ต.ไทยชนะศึก ต.เขาแก้วศรีสมบูรณ์ ต.บ้านใหม่ชัยมงคล และท่าวิเศษ
 - เขตอำเภอสวรรคโลก พื้นที่ ต.เมืองบางขลัง
 - เขตอำเภอศรีสำโรง พื้นที่ ต.บ้านไร่ ต.บ้านชาน ต.หนองกลับ ต.ทับผึ้ง
 - เขตอำเภอเมืองพื้นที่ ต.วังทองแดง ต.บ้านกล้วย ต.ปากพระ
- หากไม่มีฝนตกในพื้นที่ สถานการณ์จะเข้าสู่สภาวะปกติภายใน 5 วัน

การให้ความช่วยเหลือและการบริหารจัดการน้ำในพื้นที่

1. อ่างเก็บน้ำแม่มอก โครงการชลประทานสุโขทัย เร่งระบายน้ำในลำคลองแม่มอก โดยเปิดท่อระบายน้ำเหมืองนา ท่อระบายน้ำท่าไม้แดง ท่อระบายน้ำน้ำชัยมงคล ในเขตอำเภอทุ่งเสลี่ยม เพื่อระบายน้ำไปยังพื้นที่ด้านท้าย และเตรียมเครื่องสูบน้ำพร้อมให้ความช่วยเหลือ
2. ผันน้ำเข้าคลองส่งน้ำฝั่งซ้ายผ่าน ปตร.คลองหกบาท ในอัตรา 65.00 ลบ.ม./วินาที ลงสู่คลองยม-น่าน อัตรา 40 ลบ.ม./วินาที และแม่น้ำยมสายเก่าอัตรา 25.00 ลบ.ม./วินาที และระบายลงสู่แม่น้ำยมสายหลัก 35.90 ลบ.ม./วินาที ควบคุมให้แม่น้ำยมสายหลักมีระดับต่ำ เพื่อให้ปริมาณน้ำจากอ่างเก็บน้ำแม่มอกฝั่งขวาจากแม่น้ำยมระบายลงได้
3. ผันระบายน้ำเข้าคลองเชื่อมแม่น้ำยม ผ่านคลองต้นซ้อ และคลองบ้านหลุม รวม 40 ลบ.ม./วินาที
4. ประตุระบายน้ำบ้านยางซ้าย ลดการระบายน้ำไปยังด้านท้าย เพื่อให้ให้น้ำจากทุ่งทะเลหลวง และคลองแม่รำพัน สามารถระบายลงสู่แม่น้ำยมได้
5. ทำการพร่องน้ำจากแก้มลิงวังทองแดง และแก้มลิงทุ่งทะเลหลวง อ.เมือง จ.สุโขทัย โดยระบายน้ำเข้าพื้นที่ลุ่มต่ำ จำนวน 2 แห่ง คือ ทุ่งปากพระ และทุ่งยางซ้าย ส่วนที่เหลือระบายสู่มแม่น้ำยมสายหลัก ผ่านฝายยางบ้านกง และ ปตร.บ้านวังสะตือ เป็นลำดับต่อไป
6. เบื้องต้น โครงการชลประทานสุโขทัย ได้ส่งเจ้าหน้าที่ลงพื้นที่ติดตามสถานการณ์น้ำท่วมในพื้นที่ อ.ทกภัยและเตรียมพร้อมเครื่องจักรเครื่องมือ พร้อมให้ความช่วยเหลือในพื้นที่ที่ได้รับผลกระทบอย่างทันที่ ทั้งนี้โครงการชลประทานสุโขทัย ได้ทำการแจ้งเตือนสถานการณ์น้ำอ่างเก็บน้ำแม่มอก ให้จังหวัดสุโขทัย เกษตรและสหกรณ์จังหวัดสุโขทัย ป้องกันและบรรเทาสาธารณภัยจังหวัดสุโขทัยได้แจ้งให้ทราบเป็นระยะ ตั้งแต่วันที่ 11 -15 กันยายน 2564 รวม 14 ฉบับ



3. จังหวัดตาก

สาเหตุ จากอิทธิพลของร่องมรสุมพาดผ่านภาคเหนือตอนล่าง ประกอบกับมรสุมตะวันตกเฉียงใต้ที่พัดปกคลุมทะเลอันดามันเริ่มมีกำลังปานกลาง ทำให้มีฝนตกต่อเนื่อง ปริมาณน้ำฝนสะสม 24 ชั่วโมง ที่สถานีวัดน้ำฝนสามเงา จ.ตาก วัดได้ 79.0 มม. ส่งผลให้เกิดน้ำท่วมฉับพลัน และน้ำป่าไหลหลาก

สถานการณ์ปัจจุบัน ปริมาณน้ำฝนสะสม 24 ชั่วโมง ปริมาณฝนตกวัดได้ที่สถานีวัดน้ำฝน สถานีสามเงา จ.ตาก 10.20 มิลลิเมตร จุดเกิดอุทกภัยในพื้นที่บริเวณอำเภอบ้านตาก และอำเภอเมืองตาก

จุดที่ 1 บริเวณบ้านสันกลาง และหมู่บ้านยางโอบน ตำบลแม่สลิด อำเภอบ้านตาก

จุดที่ 2 ลำห้วยแม่ระกา บริเวณบ้านใหม่เสรีธรรม,บ้านโพงตะเข้ ตำบลโป่งแดง และเขตตำบลวังประจบ อำเภอมือเมืองตาก

แนวโน้มและการคาดการณ์ สถานการณ์น้ำเข้าสู่สภาวะปกติภายใน 1 วัน

การให้ความช่วยเหลือและการบริหารจัดการน้ำในพื้นที่

โครงการชลประทานตาก สำนักงานชลประทานที่ ๔ ติดตั้งเครื่องสูบน้ำขนาด ๘ นิ้ว จำนวน ๒ เครื่องที่จุดเกิดอุทกภัยบริเวณหมู่บ้านสันกลาง เพื่อแก้ไขปัญหาน้ำท่วม พร้อมทั้งได้แจ้งให้อำเภอ และท้องถิ่นทราบ สถานการณ์อ่างห้วยแม่สลิด ที่ได้ไหลข้ามสันข้ามทำนบกดิน และได้ประสานฝ่ายบำรุงรักษาที่ ๒ และส่วนเครื่องจักรกล เร่งดำเนินการเข้าพื้นที่ตรวจสอบ และให้ความช่วยเหลือราษฎรเบื้องต้นแล้ว พร้อมติดตามสถานการณ์น้ำอย่างใกล้ชิด ทั้งประสานกับหน่วยงานปกครองในพื้นที่ และได้ทำการเก็บสิ่งกีดขวางทางน้ำต่างๆ เพื่อให้ความสามารถในการระบายน้ำเป็นไปได้อย่างมีประสิทธิภาพ



4. จังหวัดกำแพงเพชร

สาเหตุ อธิพลจากร่องมรสุมพาดผ่านภาคเหนือ และภาคกลางตอนบน เข้าสู่หย่อมความกดอากาศต่ำบริเวณทะเลจีนใต้ ประกอบกับมรสุมตะวันตกเฉียงใต้ที่พัดปกคลุมทะเลอันดามันเริ่มมีกำลังแรงขึ้น ปริมาณฝนสถานีวัดน้ำฝน กรมอุตุนิยมวิทยาอำเภอเมืองกำแพงเพชร สะสมตั้งแต่วันที่ 10-15 ก.ย.64 วัดได้ 36.4 มิลลิเมตร

สถานการณ์ปัจจุบัน เกิดอุทกภัยในพื้นที่ 2 อำเภอ ประกอบด้วย

ในพื้นที่โครงการชลประทานกำแพงเพชร (จำนวน 3 จุด) ได้แก่

จุดที่ 1 พื้นที่บ้านหนองเต่าทอง หมู่ 12 ต.คลองขลุง อ.คลองขลุง จำนวน 30 หลังคาเรือน พื้นที่การเกษตร 300 ไร่ ปัจจุบันระดับน้ำลดลงเล็กน้อย

จุดที่ 2 พื้นที่บ้านคลองแม่ระกา หมู่ 2 บ้านคลองสงकरण หมู่ 10 ต.ท่าไม้ อ.พรานกระต่าย ปัจจุบันระดับน้ำทรงตัวมีแนวโน้มเพิ่มขึ้นอย่างต่อเนื่อง

จุดที่ 3 ลำคลองห้วยโค้ง ต.พรานกระต่าย อ.พรานกระต่าย ปัจจุบันเข้าสู่สภาวะปกติ

ในพื้นที่โครงการส่งน้ำและบำรุงรักษาท่อทองแดง (จำนวน 2 จุด) ได้แก่

จุดที่ 1 พื้นที่บ้านวังพาน หมู่ 4 ต.เขาคีรีส อ.พรานกระต่าย จำนวนพื้นที่การเกษตร 2,000 ไร่

จุดที่ 2 พื้นที่บ้านเขานางทอง หมู่ 17 ต.เขาคีรีส อ.พรานกระต่าย จำนวนพื้นที่การเกษตร 3,000 ไร่

แนวโน้มและการคาดการณ์ (เวลา 06.00 น.)

สถานีวัดน้ำ P.7A อ.เมือง จ.กำแพงเพชร ระดับน้ำ 2.40 ม.รทก. ต่ำกว่าตลิ่ง -2.94 ม. (ระดับตลิ่ง 5.34 ม.) ปริมาณน้ำ 750.40 ลบ.ม./วิ (ความจุ 3,000 ลบ.ม./วิ) **แนวโน้มเพิ่มขึ้น**

การให้ความช่วยเหลือและการบริหารจัดการน้ำในพื้นที่

โครงการชลประทานกำแพงเพชร ได้ส่งเจ้าหน้าที่ลงพื้นที่ติดตามสถานการณ์น้ำท่วมในพื้นที่อุทกภัยและเตรียมพร้อมเครื่องจักรเครื่องมือ พร้อมให้ความช่วยเหลือในพื้นที่ที่ได้รับผลกระทบอย่างทันทีทันใด และได้มีประสานกับหน่วยงานปกครองส่วนท้องถิ่นและราษฎร ได้กำจัดสิ่งกีดขวางทางน้ำต่างๆ เพื่อให้ความสามารถในการระบายน้ำเป็นไปได้อย่างมีประสิทธิภาพ



5. จังหวัดเลย

สาเหตุ เกิดฝนตกหนักในพื้นที่ทั่วทั้งอำเภอด่านซ้ายเมื่อวันที่ 8-10 ก.ย.2564 ส่งผลทำให้เกิดน้ำป่าไหลหลากในลำน้ำห่มัน ไหลผ่านเขตชุมชนด่านซ้ายและพื้นที่ทำการเกษตรที่อยู่ 2 ฝั่งลำน้ำ ซึ่งมีลักษณะภูมิประเทศเป็นพื้นที่ลุ่มต่ำ ก่อนที่ลำน้ำห่มันจะไหลลงสู่ลำน้ำเหือง ทำให้เกิดน้ำท่วมขังในพื้นที่ลุ่มต่ำ และเกิดน้ำป่าไหลหลากเข้าท่วม บ้านกกทอง หมู่ 4 ต.กกทอง อ.เมือง จ.เลย บ้านเรือนและทรัพย์สินของราษฎรได้รับความเสียหาย จำนวน 50 ครัวเรือน และส่งผลต่อระดับน้ำในอ่างเก็บน้ำห้วยน้ำห่มานเพิ่มขึ้น ล้นสันสปิวเวย์ 0.62 เมตร จากนั้น เวลา 07.00 น.วันที่ 17 ก.ย.64 ทำให้เกิดน้ำท่วมฉับพลันในพื้นที่ด้านท้ายอ่างเก็บน้ำฯ บริเวณบ้านโป่งเปี้ย บ้านห้วยหลวงไซ พื้นที่การเกษตรได้รับความเสียหาย ประมาณ 1,000 ไร่

สถานการณ์ปัจจุบัน เกิดอุทกภัยในพื้นที่ 2 อำเภอ คือ

1. อำเภอด่านซ้าย ปัจจุบันระดับน้ำในลำน้ำห่มันภายในตัวอำเภอด่านซ้ายลดระดับลงประมาณ 1.0-2.0 ม. ซึ่งระดับน้ำในลำน้ำห่มันลดระดับน้ำลดลงอย่างต่อเนื่อง และน้ำท่วมพื้นที่การเกษตรค่อยๆ ไหลลงรวมกันในลำน้ำอย่างช้าๆ คาดใกล้กลับเข้าสู่สภาวะปกติแล้ว หากยังไม่มีฝนตกในพื้นที่

2. อำเภอวังสะพุง มีน้ำท่วม 3 จุด ได้แก่

- บนทางหลวงหมายเลข 201 ตอนโนนสว่าง - ปากปวน ระหว่าง กม.329+725 - กม.329+950 ด้านซ้ายทาง ชั้นทาง ชั้นที่ 1 สีช่องจราจร บ้านป่าเป่า ต.ปากปวน จ.เลย ปริมาณน้ำลดลงสามารถสัญจรได้ปกติ
- บริเวณหน้าสามแยกยังมีน้ำท่วมขัง รอการระบาย รถใหญ่สามารถสัญจรได้
- มีน้ำท่วมขังบริเวณหน้าศาลเจ้าวังสะพุง และบริเวณชุมชนบ้านนาอ้อเลิศ ระดับน้ำลดลงเหลือประมาณ 5 ซม.

3. อำเภอเมือง ระดับน้ำในลำน้ำห้วยน้ำห่มาน ช่วง(บ้านกกทอง) ลดลงอย่างต่อเนื่อง ขณะนี้มวลน้ำกำลังไหลเข้าท่วมพื้นที่การเกษตร บ้านโป่งเปี้ยและบ้านห้วยหลวงไซ ต.น้ำห่มาน

แนวโน้มและการคาดการณ์ (เวลา 06.00 น.)

- สถานีวัดน้ำ E.29A (แม่น้ำพอง) บ้านผานกเค้า อ.ภูกระดึง จ.เลย ระดับน้ำ 5.15 ม.รสม. ต่ำกว่าตลิ่ง -3.85 ม. (ระดับตลิ่ง 9.00 ม.) ปริมาณน้ำ 41.57 ลบ.ม./วินาที (ความจุ 356.30 ลบ.ม./วินาที) **มีแนวโน้มลดลง**

- สถานีวัดน้ำ Kh.61 (แม่น้ำเลย) บ้านแก่งบง อ.ภูหลวง จ.เลย ระดับน้ำ 3.36 ม.รสม. ต่ำกว่าตลิ่ง -5.14 ม. (ระดับตลิ่ง 8.50 ม.) ปริมาณน้ำ 76.94 ลบ.ม./วินาที (ความจุ 396.00 ลบ.ม./วินาที) **มีแนวโน้มลดลง**

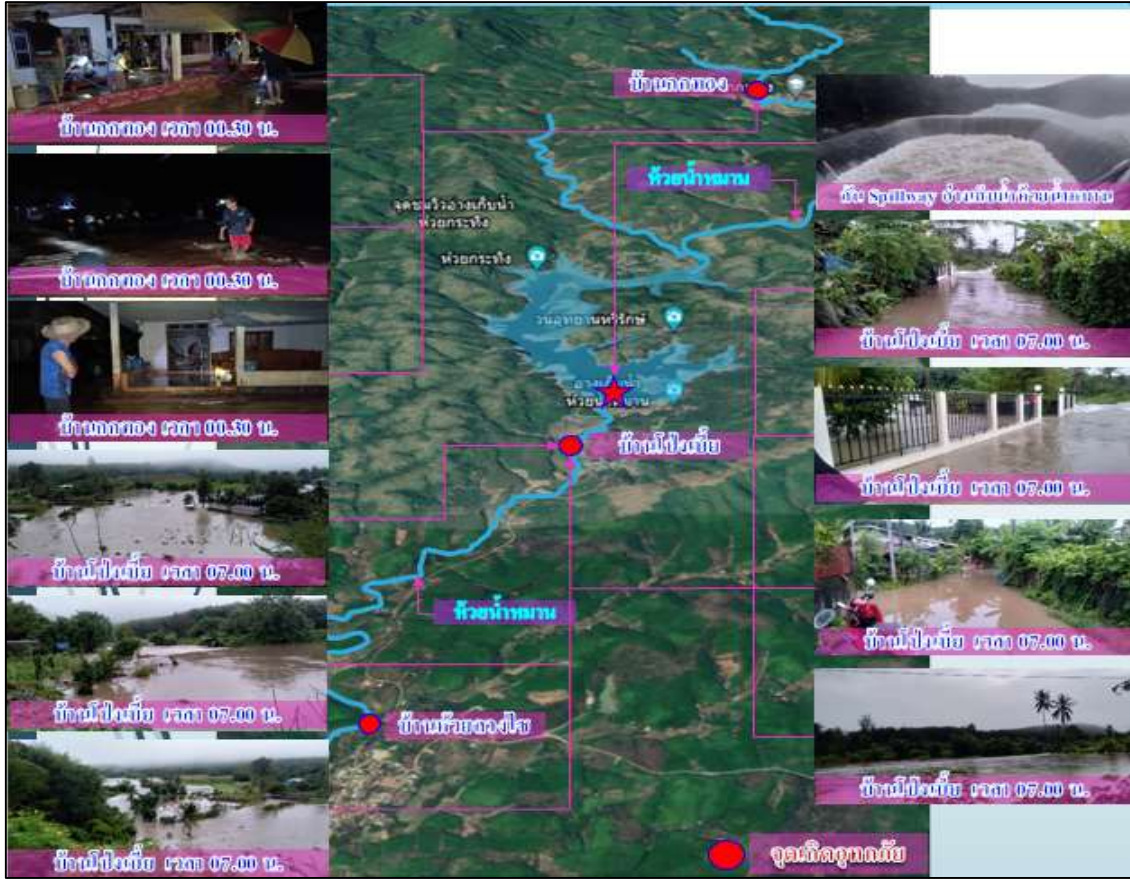
- สถานีวัดน้ำ Kh.28A (แม่น้ำเลย) บ้านนาหลัก อ.วังสะพุง จ.เลย ระดับน้ำ 5.72 ม.รสม. ต่ำกว่าตลิ่ง -4.28 ม. (ระดับตลิ่ง 9.00 ม.) ปริมาณน้ำ 222.38 ลบ.ม./วินาที (ความจุ 680.00 ลบ.ม./วินาที) **มีแนวโน้มลดลง**

- สถานีวัดน้ำ Kh.58A (แม่น้ำเลย) บ้านปากเลย อ.เมือง จ.เลย ระดับน้ำ 8.94 ม.รสม. **สูงกว่าตลิ่ง 0.06 ม.** (ระดับตลิ่ง 9.00 ม.) ปริมาณน้ำ 615.47 ลบ.ม./วินาที (ความจุ 628.00 ลบ.ม./วินาที) **มีแนวโน้มลดลง**

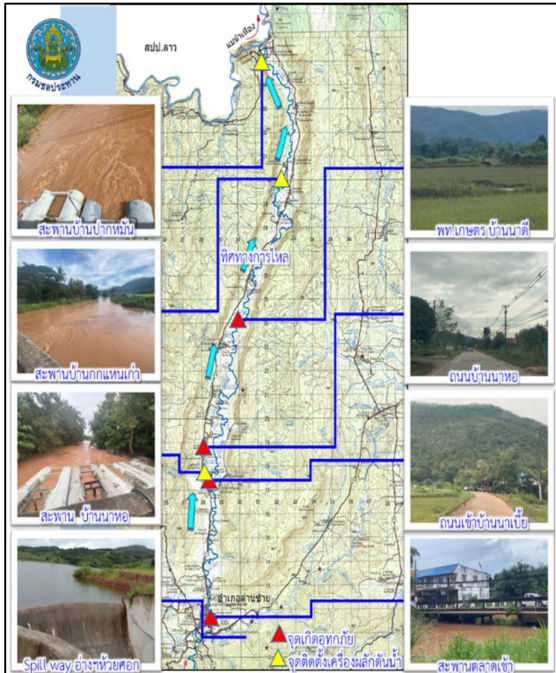
การให้ความช่วยเหลือและการบริหารจัดการน้ำในพื้นที่ (อำเภอด่านซ้าย)

โครงการชลประทานเลย ติดตั้งเครื่องผลักดันน้ำในลำน้ำห่มัน 10 เครื่อง แบ่งเป็นบ้านนาหอ 4 เครื่อง บ้านกกแหนเก่า 2 เครื่อง และบ้านปากห่มัน 4 เครื่อง พร้อมทั้งประสานงานกับผู้นำชุมชน องค์กรปกครองส่วนท้องถิ่น และกรมป้องกันและบรรเทาสาธารณภัย (ปภ.) เพื่อให้การช่วยเหลือและติดตามสถานการณ์อย่างใกล้ชิด

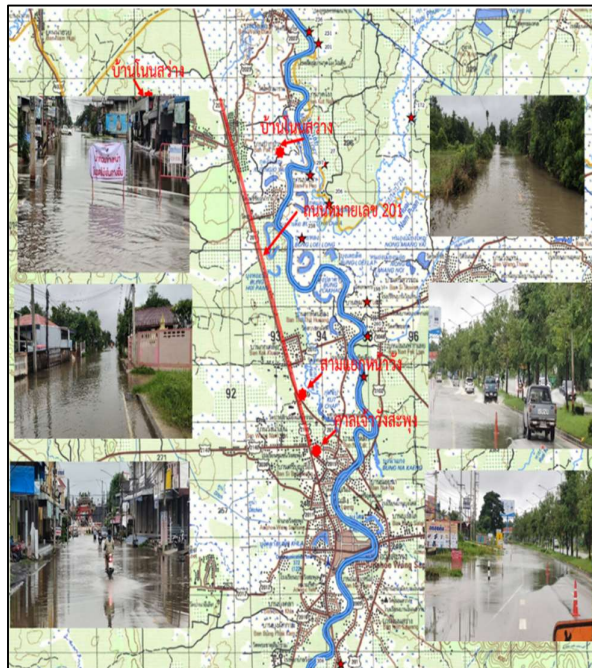
อำเภอเมือง จ.เลย



อำเภอด่านซ้าย จ.เลย



อ.วังสะพุง จ.เลย



6. จังหวัดขอนแก่น (โครงการส่งน้ำและบำรุงรักษาพรม-เซียว)

สาเหตุ เนื่องจากร่องมรสุมพาดผ่านภาคกลางและตะวันออกเฉียงเหนือ เข้าสู่่อมความกดอากาศต่ำบริเวณภาคตะวันออกเฉียงเหนือตอนล่าง ประกอบกับอิทธิพลพายุโซนร้อน เกิดขึ้น โคนเซ็น (CONSON) ทำให้มีฝนตกเล็กน้อยถึงหนักในพื้นที่โครงการส่งน้ำและบำรุงรักษาพรม-เซียว ติดต่อกันตั้งแต่วันที่ 8 กันยายน 2564 ทำให้มีน้ำหลากจากเทือกเขาในพื้นที่ อ.ภูผาม่าน เข้าท่วมในพื้นที่ลุ่มต่ำ

สถานการณ์ปัจจุบัน

มีพื้นที่น้ำท่วม 1 อำเภอ ได้แก่ อ.ชุมแพ 2 จุดดังนี้ (ไม่มีผลกระทบกับพื้นที่การเกษตร) ดังนี้

1. บ้านสนามบิน ตำบลโนนสะอาด ระดับน้ำท่วม 0.60 เมตร มีพื้นที่ได้รับผลกระทบ 50 ไร่
2. บ้านท่าเตือ ตำบลไชยสอ ระดับน้ำท่วม 1.00 เมตร มีพื้นที่ได้รับผลกระทบ 300 ไร่

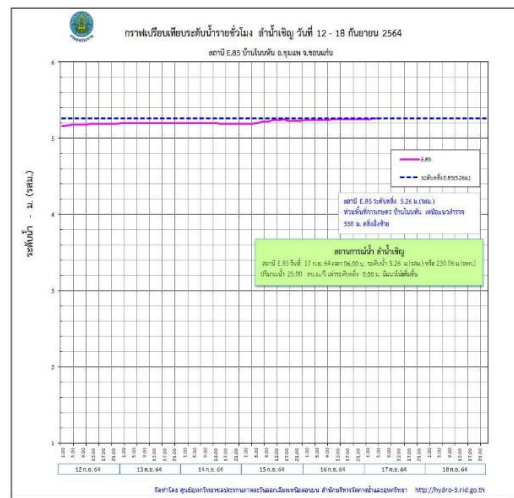
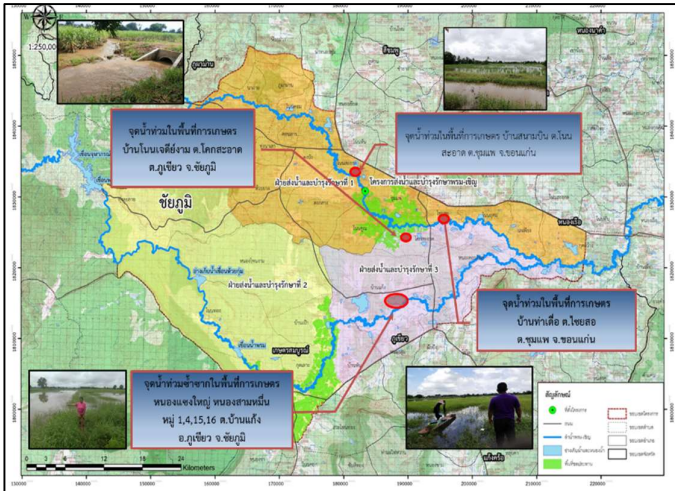
แนวโน้มและการคาดการณ์ (06.00 น.)

ปัจจุบันสถานการณ์น้ำในลำน้ำมีระดับเพิ่มขึ้นอย่างต่อเนื่องจากยังคงมีฝนตกด้านเหนือน้ำ การระบายน้ำของ ปตร.น้ำเซียว (ชุมแพ) และ ปตร.หนองเรือ เปิดบานพื้นน้ำ คาดว่าจะกลับเข้าสู่ภาวะปกติในวันที่ 25 ก.ย.64 หากไม่มีฝนในพื้นที่เพิ่มเติม

- สถานีวัดน้ำ E.85 บ้านโนนหัน อ.ชุมแพ จ.ชัยภูมิ ระดับน้ำ 5.25 ม.รสม. ต่ำกว่าตลิ่ง -0.01 ม. (ระดับตลิ่ง 5.26 ม.) ปริมาณน้ำ 24.59 ลบ.ม./วินาที (ความจุ 25.00 ลบ.ม./วินาที) **มีแนวโน้มทรงตัว**

การให้ความช่วยเหลือและการบริหารจัดการน้ำในพื้นที่

โครงการส่งน้ำและบำรุงรักษาพรม-เซียว มอบหมายเจ้าหน้าที่ เฝ้าระวังในพื้นที่อย่างใกล้ชิด มีการแจ้งเตือนการระบายน้ำในพื้นที่ และได้เปิดบานพื้นน้ำ เพื่อเพิ่มการระบายน้ำจาก ปตร.น้ำเซียว และ ปตร.หนองเรือ จะทำให้ระดับน้ำลดลงในอีก 3 วันข้างหน้า หากไม่มีฝนในพื้นที่เพิ่มเติม



7. จังหวัดชัยภูมิ

โครงการส่งน้ำและบำรุงรักษาพรม-เข็ญ

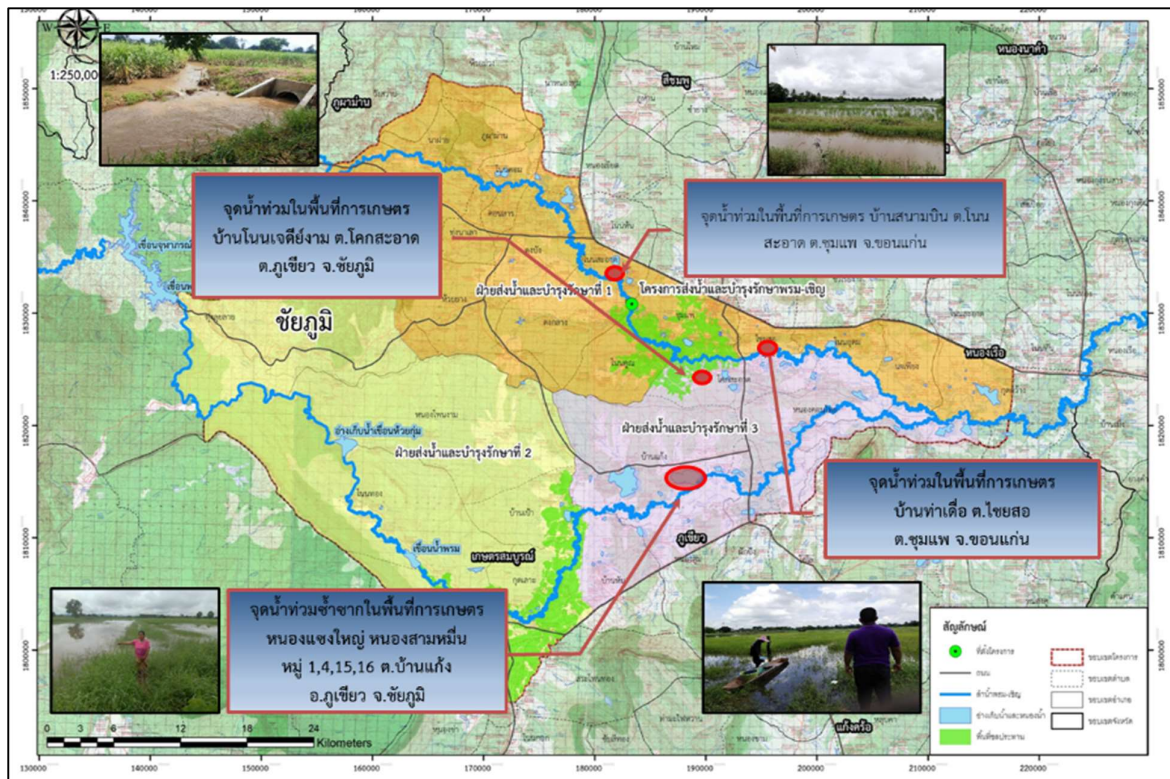
สาเหตุ เนื่องจากร่องมรสุมพาดผ่านภาคกลางและตะวันออกเฉียงเหนือ เข้าสู่úmความกดอากาศต่ำ บริเวณภาคตะวันออกเฉียงเหนือตอนล่าง ประกอบกับอิทธิพลพายุโซนร้อนโกนเซิน (CONSON) ทำให้มีน้ำหลาก เข้าท่วมในพื้นที่ลุ่มต่ำ

สถานการณ์ปัจจุบัน มีพื้นที่น้ำท่วม 1 อำเภอ คือ อำเภอกุฉีชุม 2 จุดดังนี้

1) บริเวณอาคารอัดน้ำด้านท้ายคลองส่งน้ำสายใหญ่ฝั่งขวา กม. 23+007 บ้านโนนเจดีย์งาม ตำบล โคกสะอาด อำเภอกุฉีชุม จังหวัดชัยภูมิ ระดับน้ำท่วม 0.50 เมตรรวมพื้นที่ผลกระทบอุทกภัย จำนวน 70 ไร่ น้ำ ไม่ท่วมยอดข้าว ไม่มีผลกระทบการเกษตร 2) บริเวณหมู่ 1,4,15,16 ตำบลบ้านแก่ง อำเภอกุฉีชุม จังหวัดชัยภูมิ มีระดับ น้ำท่วม 0.60-1.00 เมตร รวมพื้นที่ผลกระทบอุทกภัย จำนวน 800 ไร่ น้ำไม่ท่วมยอดข้าว ไม่มีผลกระทบการเกษตร

แนวโน้มและการคาดการณ์ ปัจจุบันสถานการณ์น้ำในลำน้ำมีระดับเพิ่มขึ้นอย่างต่อเนื่องจากยังคงมีฝน ตกด้านเหนือน้ำ การระบายน้ำของ ปตร.น้ำเข็ญ (ชุมแพ) และ ปตร.หนองเรือ เปิดบานพ่นน้ำ คาดว่าจะกลับเข้าสู่ ภาวะปกติในวันที่ 25 ก.ย.64 หากไม่มีฝนในพื้นที่เพิ่มเติม รวมพื้นที่ผลกระทบอุทกภัย 1,220 ไร่ น้ำไม่ท่วมยอด ข้าวไม่มีผลกระทบการเกษตร

การให้ความช่วยเหลือและการบริหารจัดการน้ำในพื้นที่ โครงการส่งน้ำและบำรุงรักษาพรม-เข็ญ มอบหมาย เจ้าหน้าที่ เฝ้าระวังในพื้นที่อย่างใกล้ชิด มีการแจ้งเตือนการระบายน้ำในพื้นที่ และได้เปิดบานพ่นน้ำ เพื่อเพิ่มการระบาย น้ำจาก ปตร.น้ำเข็ญ และ ปตร.หนองเรือ จะทำให้ระดับน้ำลดลงในอีก 3 วันข้างหน้า หากไม่มีฝนในพื้นที่เพิ่มเติม



โครงการชลประทานชัยภูมิ

สาเหตุ เนื่องจากร่องมรสุมพาดผ่านภาคกลางและตะวันออกเฉียงเหนือ เข้าสู่úmความกดอากาศต่ำ บริเวณภาคตะวันออกเฉียงเหนือตอนล่างประกอภกับอิทธิพลพายุโซนร้อนโกนเซิน (CONSON) เกิดขึ้น ทำให้มีน้ำหลากเข้าท่วมในพื้นที่ลุ่ม

สถานการณ์ปัจจุบัน มีพื้นที่น้ำท่วมขัง จำนวน 5 อำเภอ 8 ตำบล 10 หมู่บ้าน ดังนี้

อำเภอหนองบัวระเหว

1) บ้านห้วยทับนาย หมู่ที่ ๘ ตำบลโคกสะอาด น้ำจากอ่างเก็บน้ำโป่งขุนเพชรเอ่อล้นไหลท่วมถนนที่ใช้สัญจรเข้า-ออกหมู่บ้าน ปัจจุบันระดับน้ำลดลง ทำให้ราษฎรได้รับผลกระทบไม่สามารถสัญจรเข้า-ออกได้ จำนวน 23 ครว้เรือน

2) บ้านหนองตานา หมู่ที่ 3 ตำบลโสกปลาดุก น้ำจากลำห้วยระเหวได้เอ่อล้นท่วมพื้นที่ทำการเกษตร และน้ำกัดเซาะถนนที่ใช้สัญจรเกิดการชำรุดเสียหาย เป็นเหตุให้ราษฎรไม่สามารถสัญจรผ่านไป-มาได้

3) บ้านห้วยยางดี หมู่ที่ 5 ตำบลห้วยแย้ เกิดฝนตกหนักน้ำพัดกัดเซาะถนนทางเข้าพื้นที่การเกษตรได้รับความเสียหาย เป็นเหตุให้ราษฎรไม่สามารถสัญจรผ่านไป-มาได้ อำเภอและองค์กรปกครองส่วนท้องถิ่นอยู่ระหว่างสำรวจความเสียหายเพื่อให้ความช่วยเหลือ

อำเภอจัตุรัส

1) บ้านน้อยเกตจำปา หมู่ที่ 8 ตำบลหนองบัวใหญ่ น้ำจากลำห้วยทรายและลำคันฉู ได้ไหลเอ่อท่วมถนนในหมู่บ้าน เป็นเหตุให้ราษฎรไม่สามารถสัญจรผ่านไป-มาได้สะดวก ปัจจุบันระดับน้ำทรงตัว

2) บ้านหนองไผ่งาม หมู่ที่ 16 ตำบลละหาน น้ำจากแก้มลิงบึงละหานได้เอ่อล้นไหลเข้าท่วมพื้นที่การเกษตร และบ้านเรือนราษฎรได้รับผลกระทบ ปัจจุบันระดับน้ำเพิ่มขึ้น

อำเภอเมืองชัยภูมิ

1) บ้านเสี้ยวน้อย หมู่ที่ 8 ตำบลบ้านค่าย มวลน้ำจากแม่น้ำชีได้ไหลเข้าท่วมบ้านเรือนราษฎรได้รับผลกระทบ จำนวน 50 หลังคาเรือน ปัจจุบันมีระดับน้ำสูงประมาณ 0.05 – 0.10 เมตร ระดับน้ำเพิ่มขึ้น

อำเภอเนินสง่า

1) บ้านไร่ลำชี หมู่ที่ 3 ตำบลกะฮาด น้ำจากแม่น้ำชีน้ำไหลล้นตลิ่งเข้าท่วมพื้นที่การเกษตร ได้รับความเสียหาย ประมาณ 900 ไร่

2) บ้านท่าหว้า หมู่ที่ 8 ตำบลกะฮาด น้ำจากแม่น้ำชีไหลล้นตลิ่งเข้าท่วมพื้นที่การเกษตร ได้รับความเสียหาย ประมาณ 500 ไร่ องค์การบริหารส่วนตำบลกะฮาด อำเภอเนินสง่า จัดเตรียมวัสดุอุปกรณ์สำหรับป้องกันน้ำท่วมบ้านเรือน และกำชับกำนัน ผู้ใหญ่บ้าน ในพื้นที่ติดตามสถานการณ์น้ำในแม่น้ำชี สถานการณ์น้ำล้นตลิ่งโดยเน้นย้ำการแจ้งเตือนประชาชน ตลอด 24 ชั่วโมง

อำเภอบ้านเขว้า

1) บ้านห้วย หมู่ที่ 8 ตำบลตลาดแร้ง น้ำจากแม่น้ำชีได้ไหลเอ่อท่วมถนนในหมู่บ้าน เป็นเหตุให้มีน้ำท่วมขังในพื้นที่ลุ่มต่ำ ราษฎรสามารถสัญจรผ่านไป-มาได้ตามปกติ ปัจจุบันระดับน้ำทรงตัว

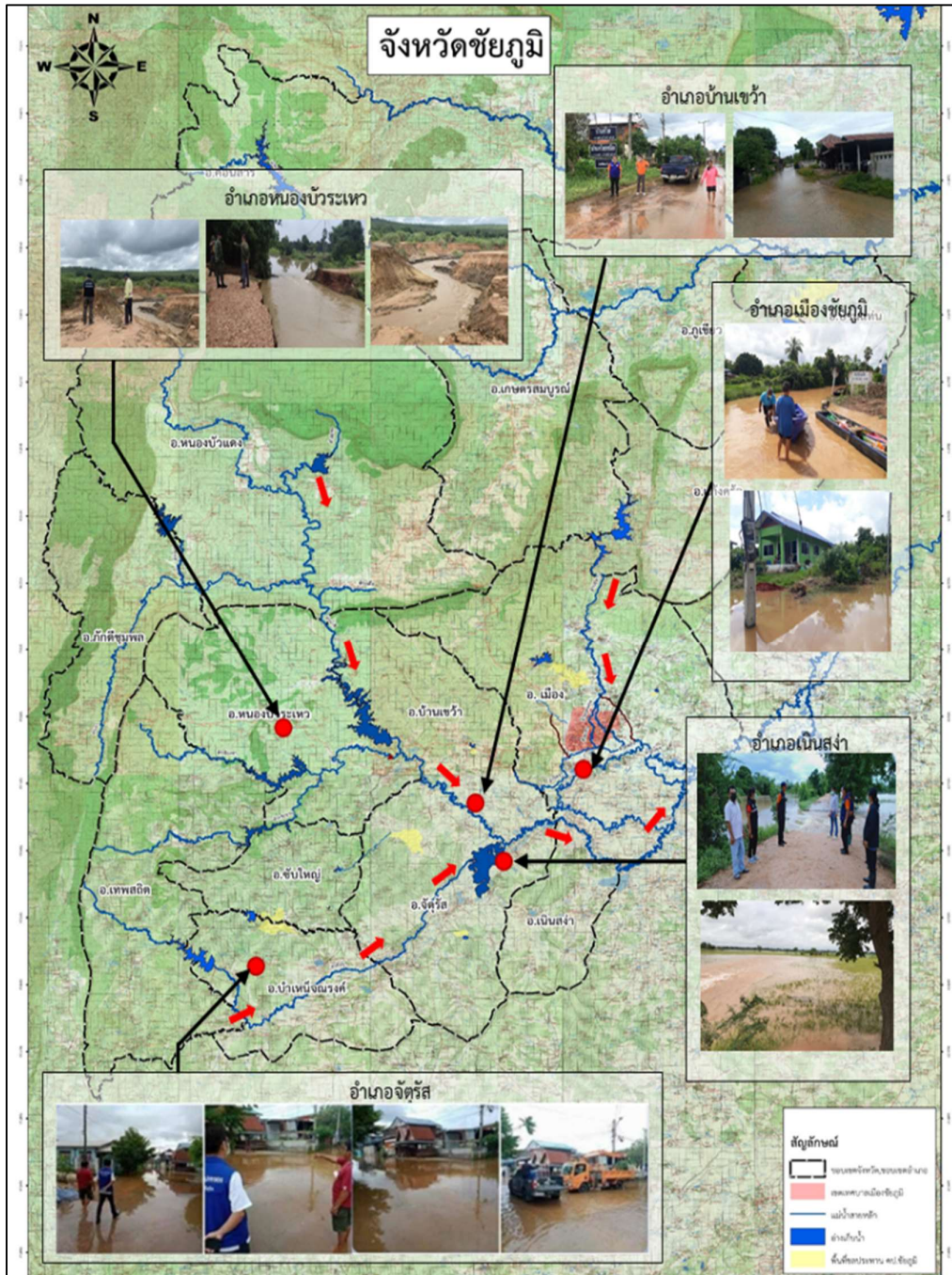
2) บ้านห้วยเหนือ หมู่ที่ 18 ตำบลตลาดแร้ง น้ำจากแม่น้ำชีได้ไหลเอ่อท่วมถนนในหมู่บ้าน เป็นเหตุให้มีน้ำท่วมขังในพื้นที่ลุ่มต่ำ ราษฎรสามารถสัญจรผ่านไป-มาได้ตามปกติ ปัจจุบันระดับน้ำทรงตัว

แนวโน้มและการคาดการณ์ คาดว่าถ้าไม่มีฝนตกในพื้นที่ ระดับน้ำมีแนวโน้มทรงตัว

การให้ความช่วยเหลือและการบริหารจัดการน้ำในพื้นที่

โครงการชลประทานชัยภูมิ ทำหนังสือแจ้งเตือนผ่านสำนักงานป้องกันและบรรเทาสาธารณภัยจังหวัดชัยภูมิ ให้ประชาสัมพันธ์แจ้งเตือนราษฎร ที่อยู่บริเวณสองฝั่งลำน้ำชี ได้แก่ อำเภอบ้านเขว้า อำเภอจัตุรัส อำเภอเมืองชัยภูมิ และอำเภอเนินสง่า ให้เฝ้าระวังสถานการณ์น้ำอย่างใกล้ชิด และมอบหมายให้เจ้าหน้าที่เฝ้าระวังติดตามสถานการณ์น้ำตลอด 24 ชั่วโมง





โครงการส่งน้ำและบำรุงรักษาเขื่อน

สาเหตุ อธิพิพลร่องมรสุม ช่วงวันที่ 11-13 กันยายน 2564 มีฝนตกหนักในบริเวณ อ.หนองบัวแดง อ.หนองบัวระเหว อ.ซับใหญ่ จ.ชัยภูมิ ทำให้มีปริมาณน้ำไหลลงแม่น้ำชีเป็นจำนวนมาก

สถานการณ์ปัจจุบัน จากปริมาณฝนตกหนักในพื้นที่ ทำให้ปริมาณน้ำในแม่น้ำชีเพิ่มขึ้นอย่างรวดเร็ว บางจุดของแม่น้ำในพื้นที่เขต อ.หนองบัวระเหว อ.บ้านเขว้า อ.จัตุรัส ระดับน้ำได้เพิ่มขึ้นเกือบถึงขอบตลิ่ง สถานี E.5 บ.โนนเปือย อ.บ้านเขว้า จ.ชัยภูมิ และสูงกว่าตลิ่งในช่วง สถานี E.23

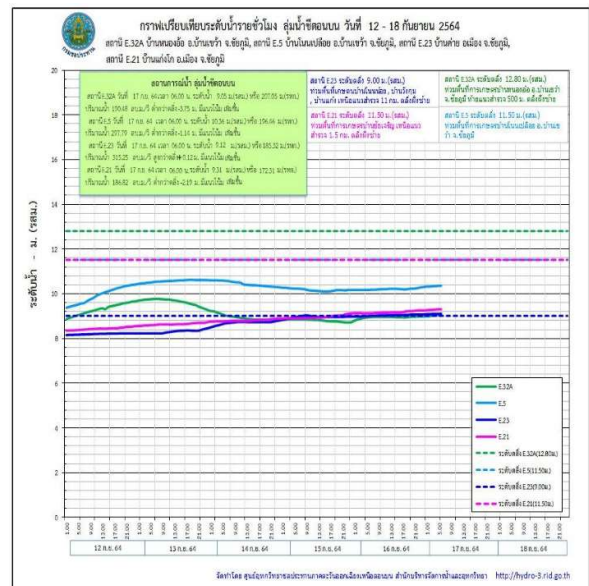
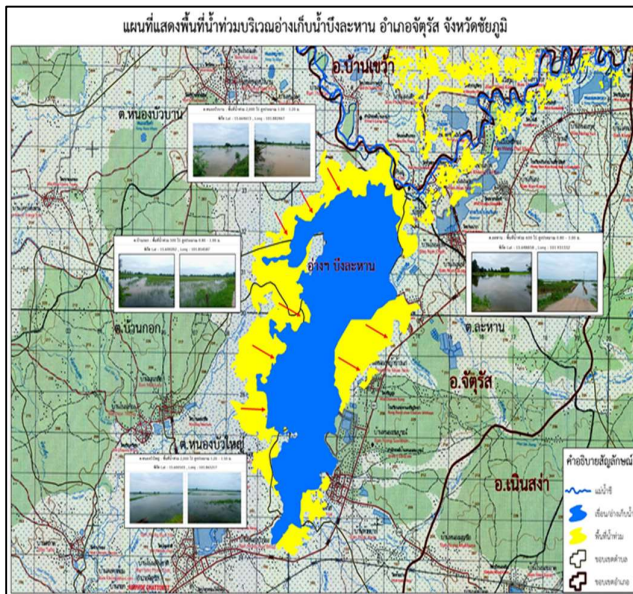
แนวโน้มและการคาดการณ์ (06.00 น.)

- สถานีวัดน้ำ E.5 บ้านโนนเปือย อ.บ้านเขว้า จ.ชัยภูมิ ระดับน้ำ 10.49 ม.รสม. ต่ำกว่าตลิ่ง -1.01 ม. (ระดับตลิ่ง 11.50 ม.) ปริมาณน้ำ 302.13 ลบ.ม./วินาที (ความจุ 528.00 ลบ.ม./วินาที) **แนวโน้มทรงตัว**

- สถานีวัดน้ำ E.23 บ้านค่าน อ.เมือง จ.ชัยภูมิ ระดับน้ำ 9.20 ม.รสม. **สูงกว่าตลิ่ง +0.20 ม.** (ระดับตลิ่ง 9.00 ม.) ปริมาณน้ำ 348.75 ลบ.ม./วินาที (ความจุ 265.00 ลบ.ม./วินาที) **แนวโน้มทรงตัว**

การให้ความช่วยเหลือและการบริหารจัดการน้ำในพื้นที่

โครงการส่งน้ำและบำรุงรักษาเขื่อน ประกาศเตือนราษฎรที่อยู่ในพื้นที่เสี่ยงภัยในเขต อ.บ้านเขว้า อ.จัตุรัส จ.ชัยภูมิ ให้ทราบถึงสถานการณ์น้ำ และได้ประสานส่วนเครื่องจักรกล สำนักงานชลประทานที่ 6 จัดเตรียมเครื่องจักร-เครื่องมือ



8. จังหวัดนครราชสีมา

ลุ่มน้ำลำเชียงไกร

สาเหตุ เนื่องจากพื้นที่ลุ่มน้ำลำเชียงไกร ครอบคลุมพื้นที่ อ.ด่านขุนทด อ.พระทองคำ อ.โนนไทย และ อ.โนนสูง จ.นครราชสีมา ได้รับอิทธิพลจากร่องมรสุมพาดผ่าน ตั้งแต่วันที่ 26 ส.ค.64 – 13 ก.ย.64 เกิดฝนตกอย่างต่อเนื่อง ทำให้เกิดน้ำท่าในพื้นที่ลุ่มน้ำเป็นปริมาณมาก ส่งผลให้มีปริมาณน้ำไหลลงอ่างเก็บน้ำเพิ่มขึ้นอย่างรวดเร็ว

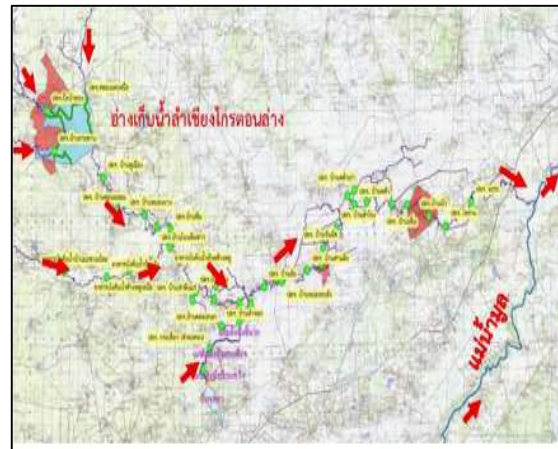
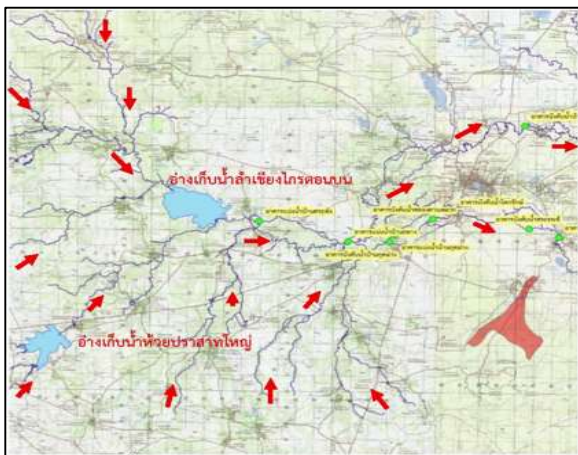
สถานการณ์ปัจจุบัน

- อ่างเก็บน้ำลำเชียงไกร (ตอนบน) อำเภอด่านขุนทด จังหวัดนครราชสีมา ปัจจุบัน (17 ก.ย.64) มีปริมาณน้ำในอ่างฯ 8.88 ล้าน ลบ.ม. (105.71%) ระดับน้ำเพิ่มขึ้นจากเมื่อวาน ปริมาณน้ำไหลลงอ่างฯ 1.440 ล้าน ลบ.ม. ระบายน้ำลงลำน้ำเดิมและทางระบายน้ำล้นรวม 17.388 ลบ.ม./วินาที พื้นที่ลุ่มต่ำด้านท้ายอ่างฯ ที่ได้รับผลกระทบจากน้ำท่า (Side Flow) ในพื้นที่ ได้แก่ หมู่ที่3 ตำบลสระจรเข้ อำเภอด่านขุนทด

- อ่างเก็บน้ำลำเชียงไกร (ตอนล่าง) อำเภอโนนไทย จังหวัดนครราชสีมา ปัจจุบัน (17 ก.ย.64) มีปริมาณน้ำในอ่างฯ 35.82 ล้าน ลบ.ม. (129.31%) ระดับน้ำเพิ่มขึ้น 0.04 เมตร ปริมาณน้ำไหลลงอ่างฯ 2.518 ล้าน ลบ.ม. ระบายน้ำ 20.335 ลบ.ม./วินาที พื้นที่ลุ่มต่ำด้านท้ายอ่างฯ ที่ได้รับผลกระทบ ได้แก่ หมู่ที่8 ตำบลจันอัด เมืองชุมชนสวนผัก เทศบาลตำบลโนนสูง อำเภอโนนสูง และหมู่ที่2,4,5,7,9 ตำบลหนองบัวละคร อำเภอด่านขุนทด (ซึ่งเป็นพื้นที่เหนืออ่างฯ)

การให้ความช่วยเหลือและการบริหารจัดการน้ำในพื้นที่

โครงการชลประทานนครราชสีมา ติดตามและวิเคราะห์สถานการณ์น้ำ โดยศูนย์ประมวลและวิเคราะห์สถานการณ์น้ำ โครงการชลประทานนครราชสีมา บริหารจัดการน้ำให้อยู่ในเกณฑ์กำหนด Upper Rule Curve การระบายน้ำ (พร่องน้ำจากอ่างฯ) เพื่อไม่ให้เกิดผลกระทบกับพื้นที่ท้ายอ่างฯ ติดตามพยากรณ์อากาศของกรมอุตุนิยมวิทยาอย่างใกล้ชิด ติดตั้งเครื่องผลักดันน้ำในลำเชียงไกร จำนวน 2 แห่ง รวม 6 เครื่อง จุดที่ 1 บ้านโนนหัวนา ตำบลก้าง อำเภอนोनไทย จำนวน 4 เครื่อง จุดที่ 2 ชุมชนบ้านบัว ตำบลโนนสูง อำเภอนोनสูง จำนวน 2 เครื่อง ติดตั้งกัลก้นน้ำเพิ่มอัตราการระบายออกจากอ่างเก็บน้ำลำเชียงไกรตอนล่าง (ตั้งแต่วันที่ 13 ก.ย.64)



ลุ่มน้ำมูล (มูลบน)

สาเหตุ อธิติพลจากร่องมรสุมพาดผ่าน ตั้งแต่วันที่ 26 ส.ค.64 -15 ก.ย.64 เกิดฝนตกอย่างต่อเนื่อง ทำให้อุณหภูมิในพื้นน้ำที่ลุ่มน้ำปริมาณมาก

สถานการณ์ปัจจุบัน

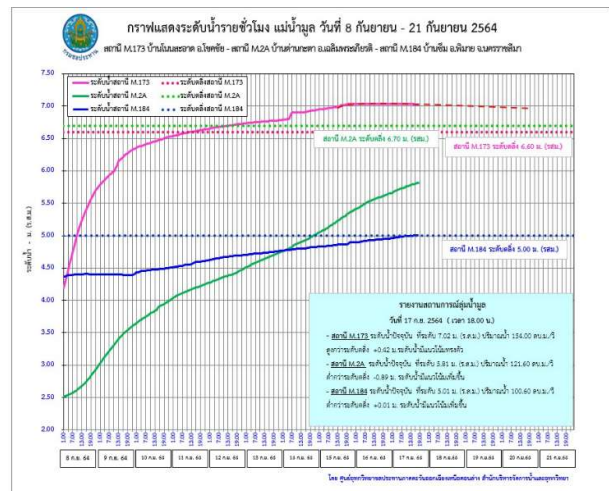
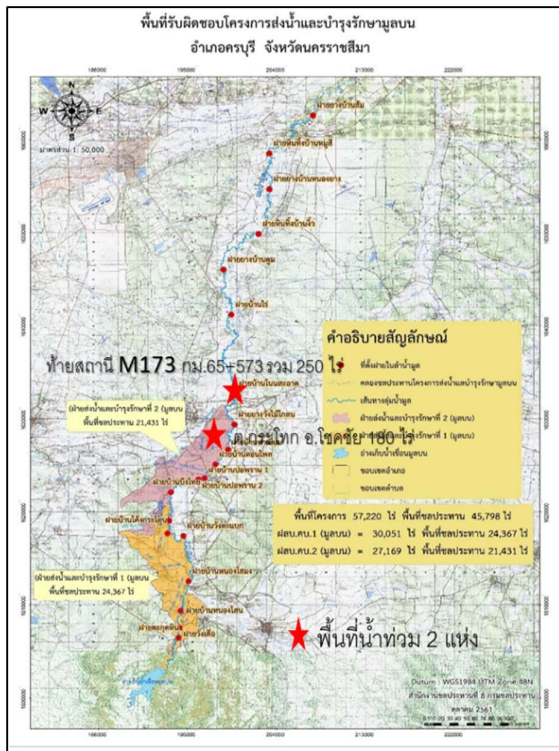
มีพื้นที่น้ำท่วมบริเวณ ต.กระโทก อ.โชคชัย พื้นที่น้ำท่วมเสียหาย 180 ไร่ และแล้งมวลน้ำไหลเข้าท่วมพื้นที่ลุ่มต่ำริมตลิ่งลำมูลทั้งสองฝั่งจากจุดบรรจบลำพระเพลิง หลากเข้าท่วมพื้นที่ท้ายสถานี M.173 กม.65+573 ต.ท่าเยี่ยม อ.โชคชัย พื้นที่น้ำท่วมเสียหาย 250 ไร่ รวม 2 ตำบล พื้นที่น้ำท่วมเสียหาย 430 ไร่ ปัจจุบันไม่มีผลกระทบต่อบ้านเรือนและชุมชน

แนวโน้มและการคาดการณ์ (เวลา 06.00 น.)

- สถานีวัดน้ำ M.173 บ้านโนนสะอาด อ.โชคชัย จ.นครราชสีมา ระดับน้ำ 7.02 ม.รสม. สูงกว่าตลิ่ง +0.42 ม. (ระดับตลิ่ง 6.60 ม.) ปริมาณน้ำ 154.00 ลบ.ม./วินาที (ความจุ 70.00 ลบ.ม./วินาที) **แนวโน้มทรงตัว**
- สถานีวัดน้ำ M.2A บ้านด่านกะตา อ.เฉลิมพระเกียรติ จ.นครราชสีมา ระดับน้ำ 5.90 ม.รสม. ต่ำกว่าตลิ่ง -0.80 ม. (ระดับตลิ่ง 6.70 ม.) ปริมาณน้ำ 127.00 ลบ.ม./วินาที (ความจุ 100.00 ลบ.ม./วินาที) **แนวโน้มเพิ่มขึ้น**
- สถานีวัดน้ำ M.184 บ้านซิม อ.พิมาย จ.นครราชสีมา ระดับน้ำ 5.07 ม.รสม. สูงกว่าตลิ่ง +0.07 ม. (ระดับตลิ่ง 5.00 ม.) ปริมาณน้ำ 104.20 ลบ.ม./วินาที (ความจุ 100 ลบ.ม./วินาที) **แนวโน้มเพิ่มขึ้น**

การให้ความช่วยเหลือและการบริหารจัดการน้ำในพื้นที่

โครงการส่งน้ำและบำรุงรักษามูลบน ติดตามและวิเคราะห์สถานการณ์น้ำ บริหารจัดการน้ำให้อยู่ในเกณฑ์กำหนด Upper Rule Curve การระบายน้ำ (พร่องน้ำจากอ่างฯ) เพื่อไม่ให้เกิดผลกระทบกับพื้นที่ท้ายอ่างฯ ติดตามพยากรณ์อากาศของกรมอุตุนิยมวิทยาอย่างใกล้ชิดทำการยุบฝายอย่าง 3 แห่ง เปิดประตู ประตูบ้านไร่ 4 บาน พร้อมขอสนับสนุนติดตั้งเครื่องช่วยผลักดันน้ำบริเวณสะพานท้าย ประตูบ้านไร่ จำนวน 4 เครื่อง เพื่อเร่งระบายน้ำในลำมูล



9. จังหวัดปราจีนบุรี

สาเหตุ อธิธิพลของร่องมรสุมพาดผ่านภาคกลาง ภาคตะวันออก และภาคตะวันออกเฉียงเหนือตอนล่าง เข้าสู่หย่อมความกดอากาศต่ำบริเวณทะเลจีนใต้ ทำให้เกิดฝนตกหนักในพื้นที่ภาคตะวันออก ปริมาณฝนสะสม สูงสุดย้อนหลัง 3 วัน (วันที่ 5-7 ก.ย.64) ที่สถานีหน่วยจัดการต้นน้ำตำบลเนินหอม ต.เนินหอม อ.เมือง จ.ปราจีนบุรี วัดได้ 120.60 มม. ที่สถานีหน่วยพิทักษ์อุทยานแห่งชาติทับลานที่ 11 อ.วังน้ำเขียว วัดได้ 111 มม. และที่สถานีทำการอุทยานแห่งชาติทับลาน อ.นาดี วัดได้ 67 มม.

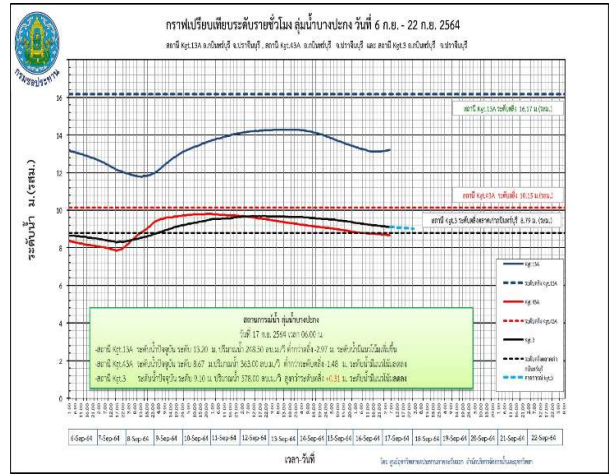
สถานการณ์ปัจจุบัน มีน้ำท่วม 1 อำเภอ ได้แก่ อ.กบินทร์บุรี เนื่องจากเกิดน้ำล้นตลิ่งของแม่น้ำปราจีนบุรี บริเวณชุมชนตลาดเก่า

แนวโน้มและการคาดการณ์ (06.00 น.) ลุ่มน้ำปราจีนบุรี

- สถานีวัดน้ำ Kgt.13A บ้านโนนสุขภูมิ อ.กบินทร์บุรี จ.ปราจีนบุรี ระดับน้ำ 13.31 ม.รทก. ต่ำกว่าตลิ่ง -2.86 ม. (ระดับตลิ่ง 16.17 ม.) ปริมาณน้ำ 254.55 ลบ.ม./วิ (ความจุ 420.20 ลบ.ม./วิ) **แนวโน้มลดลง**
- สถานีวัดน้ำ Kgt.43A อ.กบินทร์บุรี จ.ปราจีนบุรี ระดับน้ำ 8.40 ม.รทก. ต่ำกว่าตลิ่ง -1.75 ม. (ระดับตลิ่ง 10.15 ม.) ปริมาณน้ำ 336.00 ลบ.ม./วิ (ความจุ 541.60 ลบ.ม./วิ) **แนวโน้มลดลง**
- สถานีวัดน้ำ Kgt.3 อ.กบินทร์บุรี จ.ปราจีนบุรี ระดับน้ำ 8.91 ม.รทก. **สูงกว่าตลิ่ง +0.12 ม.** (ระดับตลิ่ง 8.79 ม.) ปริมาณน้ำ 557.10 ลบ.ม./วิ (ความจุ 579.10 ลบ.ม./วิ) **แนวโน้มลดลง**

การให้ความช่วยเหลือและการบริหารจัดการน้ำในพื้นที่

โครงการชลประทานปราจีนบุรี ได้มอบหมายให้ฝ่ายส่งน้ำและบำรุงรักษาที่ 2 ติดตามสถานการณ์อย่างใกล้ชิด และให้เตรียมพร้อมเครื่องจักร-เครื่องมือ เพื่อเตรียมให้การช่วยเหลือต่อไป



10. จังหวัดชัยนาท

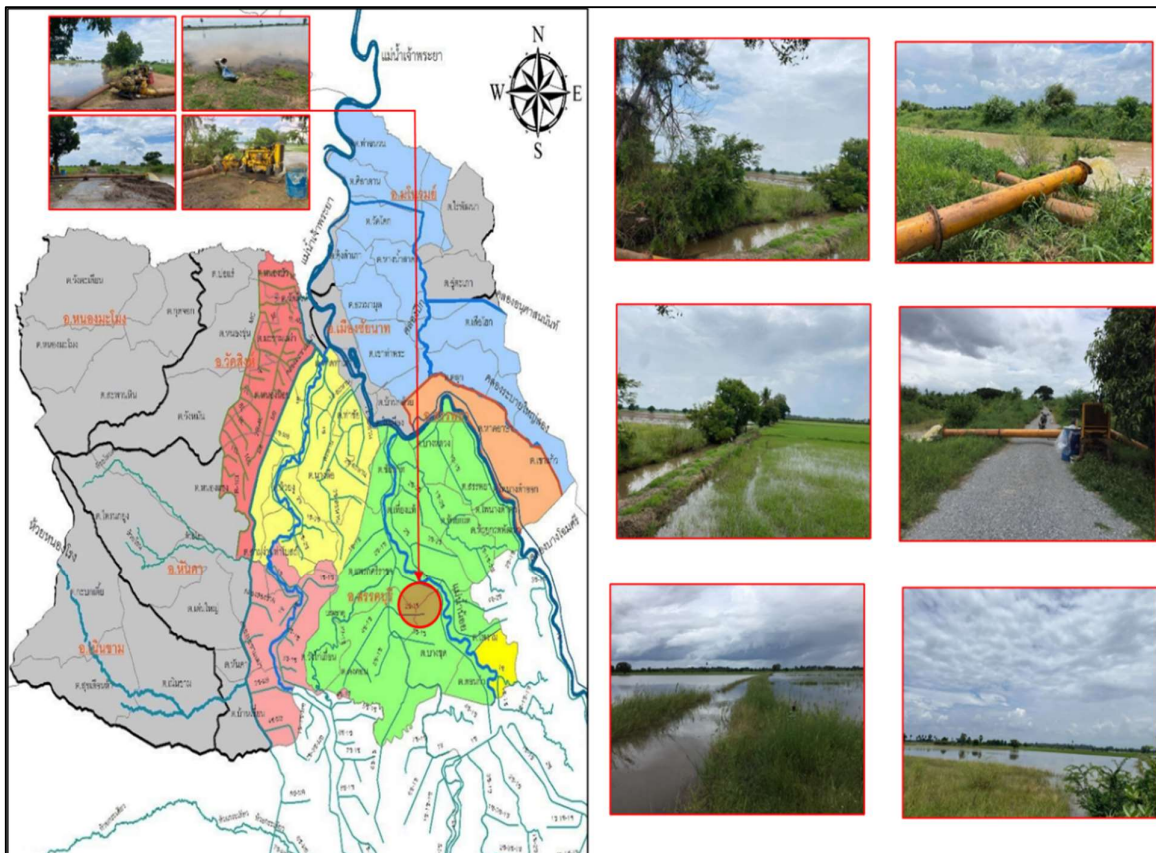
สาเหตุ เนื่องจากเกิดฝนตกหนักติดต่อกันหลายวันในพื้นที่ ทำให้น้ำท่วมขังในพื้นที่ลุ่มต่ำ เกษตรกรไม่สามารถระบายน้ำออกจากพื้นที่ได้

สถานการณ์ปัจจุบัน

ปัจจุบันมีฝนตกในพื้นที่ลดลง แต่ยังคงมีน้ำท่วมขังในพื้นที่การเกษตร หมู่ที่ 2-7,9-10 และ 12 ต.บางซุด หมู่ 2-3 ต.ดอนกำ อ.สรรคบุรี จ.ชัยนาท จำนวน 3,130 ไร่ ช่วยเหลือไปแล้ว 1,180 ไร่ คงเหลือ 1,950 ไร่

การให้ความช่วยเหลือและการบริหารจัดการน้ำในพื้นที่

1. ติดตั้งเครื่องสูบน้ำ ขนาด 12 นิ้ว จำนวน 7 เครื่อง (ตั้งแต่วันที่ 4-13 กันยายน 64)
2. ใช้ระบบชลประทานในการระบายน้ำออกจากพื้นที่ โดยเร่งสูบน้ำออกจากแปลงนาของเกษตรกร และลดการระบายน้ำเพื่อไม่ให้น้ำไปสะสมในคลองระบาย 4 ซ้าย สุพรรณ 2 และเร่งระบายไปลงยังคลองระบายใหญ่ สุพรรณ 2 และแม่น้ำท่าจีน ตามลำดับโดยใช้การบริหารระบบชลประทานในพื้นที่



11. จังหวัดอ่างทอง

สาเหตุ เนื่องจากเกิดฝนตกหนักติดต่อกันหลายวันในพื้นที่ ตั้งแต่วันที่ 1 กันยายน 2564 ทำให้คลองระบายใหญ่สุพรรณ 3 ระบายน้ำไม่ทันทำให้น้ำล้นคันคลองในพื้นที่

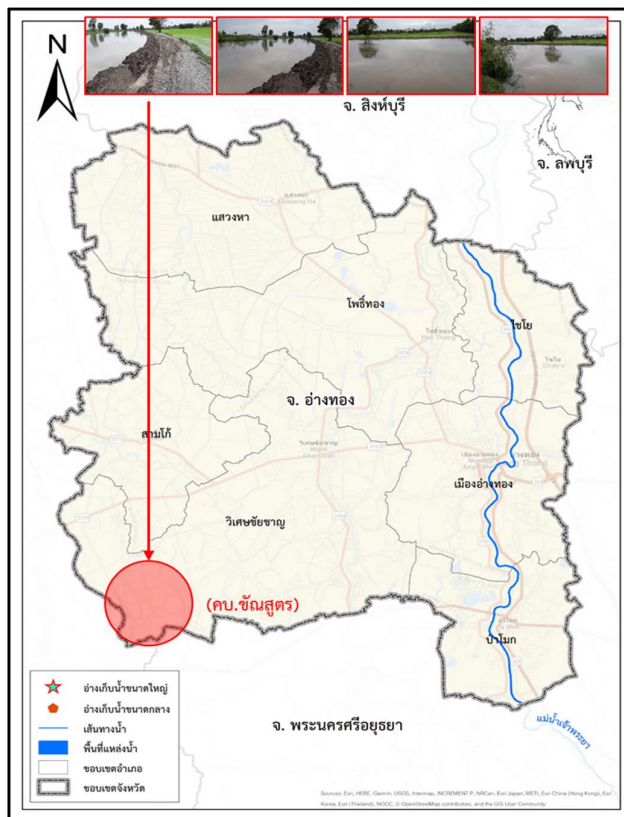
สถานการณ์ปัจจุบัน

สถานการณ์น้ำในคลองระบายใหญ่สุพรรณ 3 มีระดับน้ำสูงเริ่มล้นคันกั้นน้ำบริเวณ หมู่ที่ 6,7 ต.สาวร้องไห้ อ.วิเศษชัยชาญ จ.อ่างทอง มีพื้นที่เกษตร(นาข้าว)ได้รับผลกระทบ ประมาณ 500 ไร่ เกษตรกรได้รับผลกระทบ 133 ครัวเรือน และหมู่ที่ 1,2 ต.ไผ่ม่วง อ.วิเศษชัยชาญ อ.อ่างทอง มีพื้นที่การเกษตร(นาข้าว) ได้รับผลกระทบ ประมาณ 300 ไร่ เกษตรกรได้รับผลกระทบ 35 ครัวเรือน

แนวโน้มและการคาดการณ์ ยังมีฝนตกในพื้นที่ หากปริมาณฝนมีแนวโน้มลดลง คาดว่าจะกลับเข้าสู่ภาวะปกติภายใน 1 สัปดาห์

การให้ความช่วยเหลือและการบริหารจัดการน้ำในพื้นที่

1. กรมชลประทานและองค์การบริหารส่วนท้องถิ่น ได้นำรถแบ็คโฮเข้ากำจัดวัชพืชที่ขวางทางระบายน้ำและปักคันดินเล็กคันคลองในจุดที่น้ำล้น
2. ลดการระบายน้ำจากคลองระบาย สาขาที่ไหลลงคลองระบายใหญ่สุพรรณ 3
3. ลดการระบายน้ำผ่าน ปตร.ลาดชะโด ที่ระบายลงคลองระบายใหญ่สุพรรณ 4 เพื่อเร่งระบายน้ำในคลองระบายใหญ่สุพรรณ 3 ผ่านการระบายทาง ปตร.สามก๊ก
4. เพิ่มการระบายน้ำผ่าน ปตร.บางปลาหมอ เพื่อลดระดับน้ำในคลองระบายใหญ่สุพรรณ 4



12. จังหวัดสุพรรณบุรี

สาเหตุ เนื่องจากเกิดฝนตกหนักติดต่อกันหลายวันในพื้นที่ ทำให้น้ำท่วมขังในพื้นที่ลุ่มต่ำ เกษตรกรไม่สามารถระบายน้ำออกจากพื้นที่ได้

สถานการณ์ปัจจุบัน รวมพื้นที่ได้รับความเดือดร้อน 2,099 ไร่

1. น้ำท่วมพื้นที่ปลูกข้าว หมู่ที่ 4 ต.หนองผักนาก อ.สามชุก จ.สุพรรณบุรี พื้นที่ประมาณ 752 ไร่ ระดับน้ำในแปลงนา 0.60 ม. ไม่มีฝนตกในพื้นที่ระดับน้ำลดลง 0.05 ม. คงเหลือ 0.55 ม.

2. น้ำท่วมพื้นที่ปลูกข้าว หมู่ที่ 10 ต.บ้านสระ อ.สามชุก จ.สุพรรณบุรี พื้นที่ประมาณ 371 ไร่ ระดับน้ำในแปลงนา 0.60 ม. ไม่มีฝนตกในพื้นที่ระดับน้ำลดลง 0.05 ม. คงเหลือ 0.55 ม.

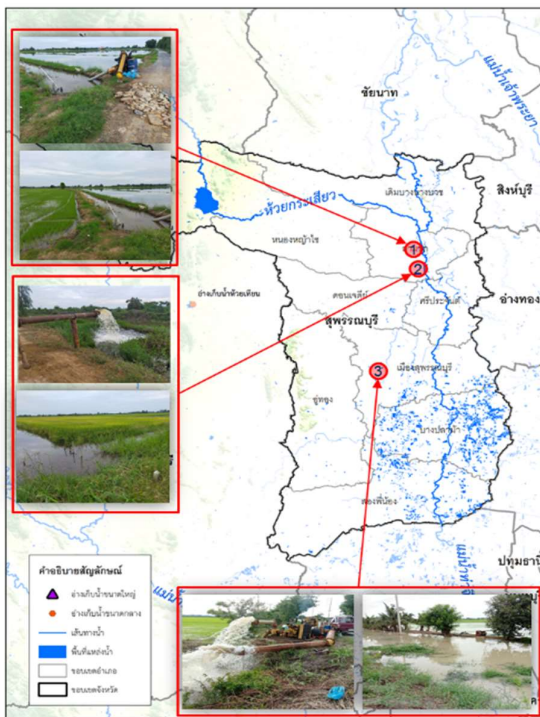
3. น้ำท่วมพื้นที่ปลูกข้าว หมู่ที่ 6 ต.สระแก้ว อ.เมือง จ.สุพรรณบุรี พื้นที่ประมาณ 976 ไร่ ระดับน้ำในแปลงนา 0.60 ม. ไม่มีฝนตกในพื้นที่ระดับน้ำลดลง 0.10 ม. คงเหลือ 0.30 ม

แนวโน้มและการคาดการณ์

1. ปริมาณน้ำในคลองระบาย 5 ข.สามชุก 1 ยังคงเพิ่มขึ้นอย่างต่อเนื่อง
2. ปริมาณน้ำในพื้นที่ หมู่ 6 ต.สระแก้ว อ.เมือง จ.สุพรรณบุรี ยังคงเพิ่มขึ้นอย่างต่อเนื่อง

การให้ความช่วยเหลือและการบริหารจัดการน้ำในพื้นที่

1. ติดตั้งเครื่องสูบน้ำ รวมจำนวน 6 เครื่อง (โครงการส่งน้ำฯ ตอนเจดีย์) และ จำนวน 2 เครื่อง (โครงการส่งน้ำฯ สามชุก)
2. รถแบ็คโฮกำจัดวัชพืชในคลองระบาย 5 ข.สามชุก1 จำนวน 2 คัน เพื่อเร่งการระบายน้ำลงคลองระบายใหญ่สามชุก 1 เขตพื้นที่โครงการส่งน้ำและบำรุงรักษาสามชุก
3. ระบายน้ำจากคลองระบาย 5 ข.สามชุก1 ลงคลองระบายใหญ่สามชุก 1 เขตพื้นที่โครงการส่งน้ำและบำรุงรักษาสามชุก และสูบน้ำจากคูสาธารณะลง คลองระบายใหญ่ สามชุก 2



13. จังหวัดพระนครศรีอยุธยา

สาเหตุ เนื่องจากปริมาณน้ำคลองโผงเผงที่เพิ่มสูงขึ้น สมทบกับปริมาณน้ำในแม่น้ำน้อยทำให้ระดับน้ำยกตัวสูงขึ้นล้นข้ามตลิ่งต่ำบางพื้นที่

สถานการณ์ปัจจุบัน มีน้ำท่วมขังได้ฤๅนบ้านที่ยกสูง 5 หมู่บ้าน ดังนี้

1. ม.8 ต.ท่าดินแดง อ.ผักไห่ ท่วมสูงจากพื้นดิน 83 ซม. จำนวน 15 ครัวเรือน
2. ม.4 ต.บ้านกระทุ่ม อ.เสนา ท่วมสูงจากพื้นดิน 80 ซม. จำนวน 1 ครัวเรือน
3. ม.5 ต.หัวเวียง อ.เสนา น้ำท่วมสูงจากพื้นดิน 181 ซม. จำนวน 3 ครัวเรือน
4. ม.2 ต.บ้านกระทุ่ม อ.เสนา ท่วมสูงจากพื้นดิน 137 ซม. จำนวน 7 ครัวเรือน
5. ม.4 ต.หัวเวียง อ.เสนา น้ำท่วมสูงจากพื้นดิน 183 ซม. จำนวน 1 ครัวเรือน
6. ม.1 ต.บ้านแพน อ.เสนา น้ำท่วมสูงจากพื้นดิน 84 ซม. จำนวน 14 ครัวเรือน

แนวโน้มและการคาดการณ์

ปัจจุบันกรมชลประทานควบคุมปริมาณน้ำไหลผ่านเขื่อนเจ้าพระยาประมาณ 700-1,500 ลบ.ม./วินาที ซึ่งจะส่งผลให้ระดับน้ำท้ายเขื่อนเจ้าพระยาเพิ่มสูงขึ้น บริเวณตำบลบ้านกระทุ่ม ตำบลหัวเวียง อำเภอเสนา และตำบลท่าดินแดง อำเภอผักไห่ จังหวัดพระนครศรีอยุธยา ซึ่งจะเพิ่มสูงขึ้นจากเดิมประมาณ 2.25 ม. ในวันที่ 15-18 กันยายน 2564 ทั้งนี้กรมชลประทานจะควบคุมปริมาณการระบายน้ำผ่านเขื่อนเจ้าพระยาให้อยู่ในเกณฑ์ดังกล่าว ด้วยการบริหารจัดการน้ำเต็มศักยภาพของพื้นที่โดยมิให้มีผลกระทบต่อพื้นที่การเกษตร

การให้ความช่วยเหลือและการบริหารจัดการน้ำในพื้นที่

แจ้งเตือนข่าวสารสถานการณ์น้ำให้ประชาชนรับทราบ และควบคุมการระบายน้ำให้เหมาะสมกับพื้นที่ตามสถานการณ์น้ำ

