



## สรุปสถานการณ์อุทกภัย

ประจำวันอังคารที่ 19 ตุลาคม พ.ศ. 2564 เวลา 08.00 น.

### พื้นที่ประสบอุทกภัย จากอิทธิพลพายุและร่องมรสุม ประกอบด้วย

- อิทธิพลของร่องมรสุมพาดผ่านภาคกลาง ภาคตะวันออก และภาคตะวันออกเฉียงเหนือตอนล่าง ประกอบกับมรสุมตะวันตกเฉียงใต้ที่พัดปกคลุมทะเลอันดามัน ประเทศไทย และอ่าวไทย มีกำลังแรง (วันที่ 8-11 ก.ย.64)
- อิทธิพลของหย่อมความกดอากาศต่ำกำลังแรง อ่อนกำลังลงจากพายุดีเปรสชัน “โกนเซิน” (CONSON) มีผลกระทบบริเวณภาคตะวันออกเฉียงเหนือ และภาคตะวันออก (วันที่ 11-13 ก.ย.64)
- อิทธิพลร่องมรสุมพาดผ่านภาคเหนือตอนล่าง ภาคกลาง และภาคตะวันออกเฉียงเหนือตอนล่าง ประกอบกับมรสุมตะวันตกเฉียงใต้ที่พัดปกคลุมทะเลอันดามัน ภาคใต้ และอ่าวไทย (วันที่ 14-19 ก.ย.64)
- อิทธิพลของร่องมรสุมพาดผ่านภาคเหนือตอนล่าง ภาคกลางตอนบน ภาคตะวันออก และภาคตะวันออกเฉียงเหนือตอนล่าง ประกอบกับมรสุมตะวันตกเฉียงใต้ที่พัดปกคลุมทะเลอันดามัน ประเทศไทย และอ่าวไทย (วันที่ 20-25 ก.ย.64)
- อิทธิพลของพายุดีเปรสชัน “เตี้ยนหมู่” ที่เคลื่อนเข้าปกคลุมภาคตะวันออกเฉียงเหนือ บริเวณจังหวัดมุกดาหาร และอ่อนกำลังลงเป็นหย่อมความกดอากาศต่ำกำลังแรงบริเวณจังหวัดขอนแก่น (วันที่ 24-25 ก.ย.64)
- อิทธิพลพายุโซนร้อน “คมปาซุ” ได้อ่อนกำลังลงเป็นพายุดีเปรสชันและกลายเป็นหย่อมความกดอากาศต่ำในระยะต่อมา ประกอบร่องมรสุมพาดผ่านภาคเหนือตอนล่าง ภาคกลาง และภาคตะวันออกเฉียงเหนือ (14-15 ต.ค.64)

### ส่งผลทำให้มีพื้นที่ประสบอุทกภัยรวม 40 จังหวัด

พื้นที่เข้าสู่ภาวะปกติแล้ว 20 จังหวัด คือ **จังหวัดเชียงราย เลย นครราชสีมา กำแพงเพชร ตาก เชียงใหม่ ลำปาง ลำพูน นครสวรรค์ สุโขทัย แพร่ เพชรบูรณ์ ชลบุรี สระแก้ว ระยอง จันทบุรี นครศรีธรรมราช พังงา ระนอง ตรัง**

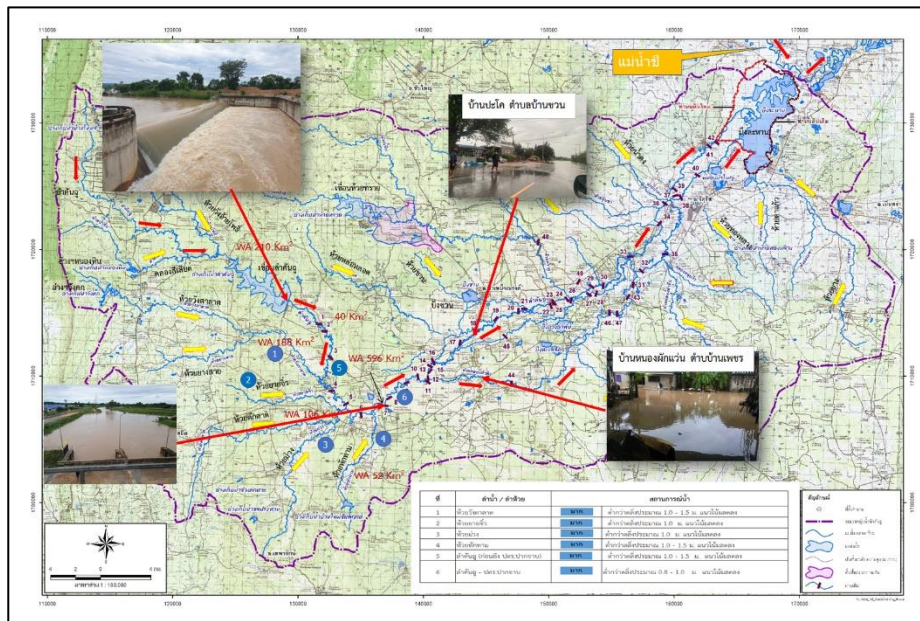
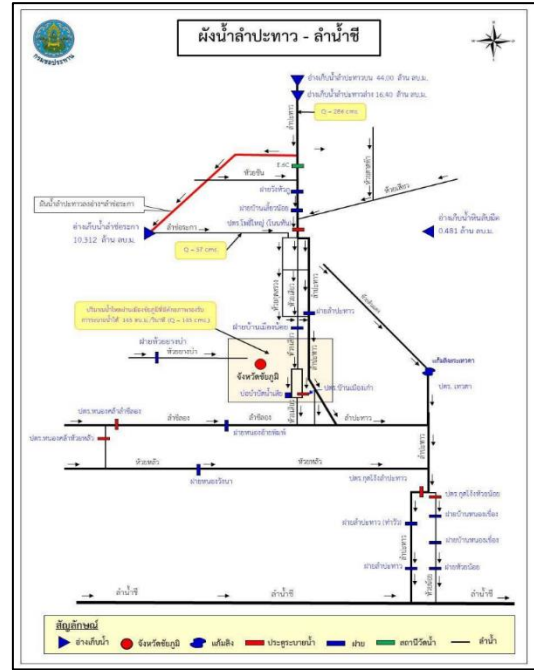
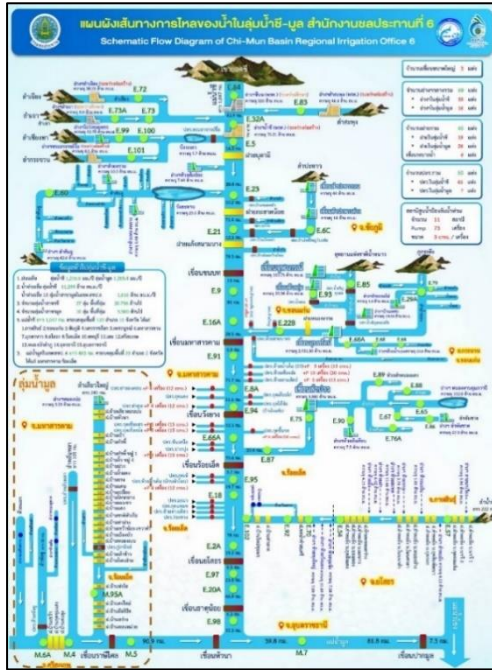
ปัจจุบันมีพื้นที่ประสบอุทกภัย 20 จังหวัด ได้แก่ **ชัยภูมิ ขอนแก่น มหาสารคาม กาฬสินธุ์ ร้อยเอ็ด อุบลราชธานี พิษณุโลก พิจิตร ลพบุรี สระบุรี พระนครศรีอยุธยา สิงห์บุรี ชัยนาท อ่างทอง สมุทรปราการ สุพรรณบุรี อุทัยธานี ตราด ปราจีนบุรี ฉะเชิงเทรา**



ลำดับที่	ลุ่มน้ำ	จังหวัด	อำเภอ	รายชื่ออำเภอ	จุดประสพภัย	
					น้ำล้นตลิ่ง	น้ำท่วมขัง
1	ชี	ชัยภูมิ	3	ภูเขียว บ้านแท่น เมือง	✓	✓
2	ชี	ขอนแก่น	11	ชุมแพ โครโพธิ์ชัย แวงน้อย แวงใหญ่ มัญจาคีรี เมือง ชนบท บ้านไผ่ บ้านแฮด พระยืนหนองเรือ	✓	
3	ชี	มหาสารคาม	3	โกสุมพิสัย กันทรวิชัย เมือง	✓	✓
4	ชี	กาฬสินธุ์	1	ร่องคำ	✓	✓
5	ชี	ร้อยเอ็ด	14	จังหาร เชียงขวัญ ทุ่งเขาหลวง ธวัชบุรี พนมไพร โพนชัย อาจสามารถ เมือง โพนทราย เกษตรวิสัย สุวรรณภูมิ หนองฮี เสดภูมิ โพนทอง	✓	✓
6	มูล	อุบลราชธานี	2	เมืองวารินชำราบ	✓	✓
7	ยม	พิษณุโลก	1	บางระกำ		✓
8	ยม	พิจิตร	1	วชิรบำรุง		✓
9	เจ้าพระยา	พระนครศรีอยุธยา	8	ผักไห่ เสนา บางบาล บางไทร พระนครศรีอยุธยา บางปะอิน ท่าเรือ นครหลวง	✓	
10	เจ้าพระยา	สิงห์บุรี	4	อินทร์บุรี บางระจัน เมือง พรหมบุรี	✓	✓
11	เจ้าพระยา	อ่างทอง	7	ป่าโมก เมือง ไชโย วิเศษชัยชาญ แสวงหา โพธิ์ทอง สามโก้	✓	✓
12	เจ้าพระยา	ชัยนาท	5	สรรคบุรี สรรพยา มโนรมย์ วัดสิงห์ หันคา	✓	
13	เจ้าพระยา	สุพรรณบุรี	10	เมืองสามชุก บางปลาม้า เดิมบางนางบวช อู่ทอง สองพี่น้อง ต่านช้าง หนองหญ้าไซ ดอนเจดีย์ ศรีประจันต์		✓
14	เจ้าพระยา	สมุทรปราการ	2	บางพลีใหญ่ บางพลี		✓
15	ป่าสัก	ลพบุรี	2	บ้านหมี่ ท่าวัง	✓	✓
16	ป่าสัก	สระบุรี	1	บ้านหมอ	✓	✓
17	แม่กลอง	อุทัยธานี	1	เมืองอุทัยธานี	✓	✓
18	แม่กลอง	ตราด	2	เขาสมิง เมือง	✓	✓
19	บางประกง	ปราจีนบุรี	3	ประจันตคาม กบินทร์บุรี นาดี	✓	
20	บางประกง	ฉะเชิงเทรา	1	สนามชัยเขต	✓	
รวม		20	82		16	15

# สถานการณ์อุทกภัย

## 1. จังหวัดชัยภูมิ



สาเหตุ เกิดฝนตกและฝนตกหนักต่อเนื่องในพื้นที่ส่งผลให้เกิดพื้นที่ได้รับผลกระทบ ประกอบกับเขื่อนลำปะทาว (ลำาง) ซึ่งอยู่ในความรับผิดชอบของกรมพัฒนาพลังงานทดแทนและอนุรักษ์พลังงาน มีปริมาณน้ำเพิ่มสูงขึ้นจนไหลล้นทางระบายน้ำล้น

### สถานการณ์ปัจจุบัน

1. ลุ่มน้ำชีภูมิ มีน้ำหลากจากด้านเหนือน้ำจากมีการมีฝนตกในเขต อทช.น้ำหนาว โดยวัดได้สูงสุดที่หน่วยถ้ำสิงโต 60 มม.(16 กย 64) ส่งให้ในน้ำท่วม ต.ดงบัง อ.คอนสาร จ.ชัยภูมิ ต.โนนคอม ต.นาฝาย ต.ภูผาม่าน อ.ภูผาม่าน ต.โนนสะอาด ต.โนนหัน ต.โนนอุดม ต.ไชยสอ ต.นาเพียง ต.หนองเขียด อ.ชุมแพ จ.ขอนแก่น มีระดับน้ำท่วม 0.1- 0.5 เมตร รวมพื้นที่อุทกภัย จำนวน 4,800 ไร่

**2.ลำน้ำพรม** มีน้ำหลากจากด้านเหนือน้ำจากมีการมีฝนตกในเขตภูแลนคา อ.เมืองฯ และ ภูหยวก อ.ภูเขียว โดยวัดได้สูงสุด 73.4 มม. (16 กย 64) ส่งผลให้น้ำหลากเข้าท่วมในพื้นที่เศรษฐกิจกลางตัวอำเภอภูเขียว (รอบ 10 ปี) ได้รับความเสียหายมากกว่า 1,000 ครัวเรือน ราษฎรได้ขนสิ่งของ และนำรถยนต์ รถจักรยานยนต์ ขึ้นสู่ที่สูง ทางหลวงหมายเลข 20 (ชัยภูมิ – ภูเขียว – ชุมแพ) รถวิ่งผ่านไม่ได้ นำไหลเข้าท่วมชั้นล่างอาคารเรียน โรงเรียนกวางโจนศึกษา และการระบายน้ำของเขื่อนห้วยกุ่มและอ่างเก็บน้ำน้ำพรม ส่งผลให้น้ำท่วมในพื้นที่ ต.โนนทอง ต.บ้านยาง ต.บ้านหัน ต.บ้านเป้า ต.กุตละ ต.สระโพธิ์ทอง ต.บ้านบัว อ.เกษตรสมบูรณ์ ทต.ภูเขียว ต.ผักปัง ต.กวางโจน ต.บ้านดอน ต.ธาตุทอง ต.บ้านแก้ง ต.หนองตุม อ.ภูเขียว ต.สามสวน อ.บ้านแท่น จ.ชัยภูมิ มีระดับน้ำท่วม 0.1- 2.0 เมตร รวมพื้นที่อุทกภัย จำนวน 17,400 ไร่

#### **แนวโน้มและการคาดการณ์ (08.00 น.)**

- สถานีวัดน้ำ E.23 บ้านค่าน อ.เมือง จ.ชัยภูมิ ระดับน้ำ 9.26 ม.รสม. **สูงกว่าตลิ่ง +0.26 ม.** (ระดับตลิ่ง 9.00 ม.) ปริมาณน้ำ 345.66 ลบ.ม./วินาที (ความจุ 265.00 ลบ.ม./วินาที) **แนวโน้มเพิ่มขึ้น**

- สถานีวัดน้ำ E.21 บ้านแก้งโก อ.เมือง จ.ชัยภูมิ ระดับน้ำ 11.09 ม.รสม. **ต่ำกว่าตลิ่ง -0.41 ม.** (ระดับตลิ่ง 11.50 ม.) ปริมาณน้ำ 426.80 ลบ.ม./วินาที (ความจุ 472.00 ลบ.ม./วินาที) **แนวโน้มเพิ่มขึ้น**

#### **การให้ความช่วยเหลือและการบริหารจัดการน้ำในพื้นที่**

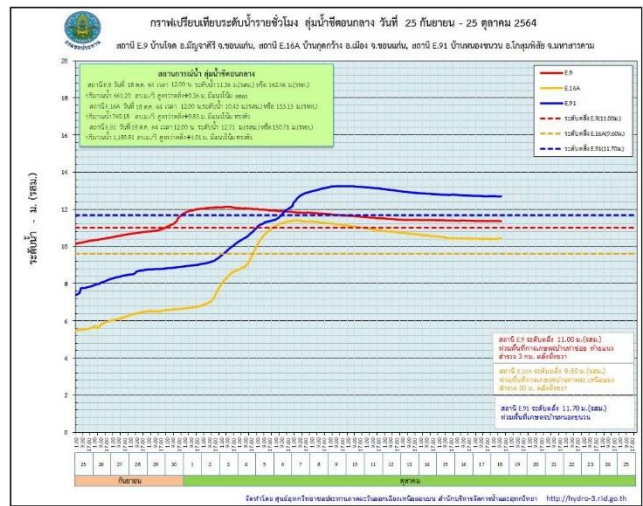
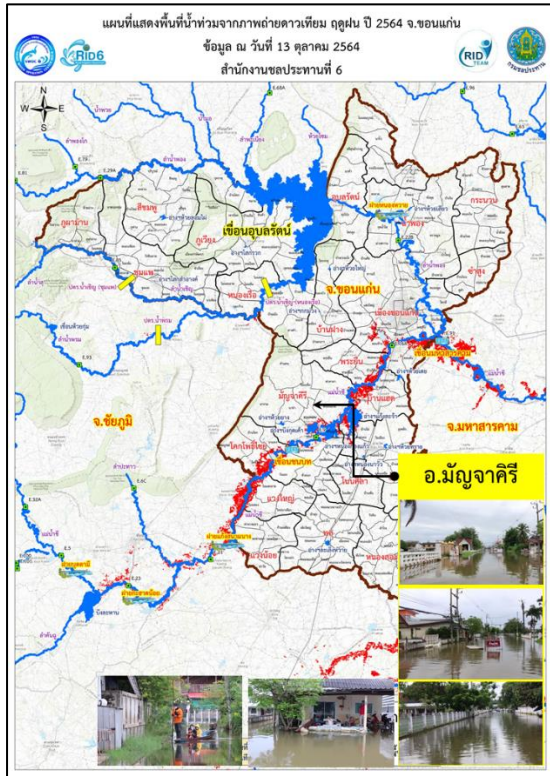
- ได้ติดตั้งเครื่องสูบน้ำเคลื่อนที่จำนวน 10 เครื่อง ขนาด 8 นิ้ว จำนวน 6 เครื่อง เครื่องสูบน้ำเคลื่อนที่ขนาด 12 นิ้ว จำนวน 4 เครื่อง เครื่องผลักดันน้ำ จำนวน 12 เครื่อง

- ได้ติดตั้งเครื่องสูบน้ำเคลื่อนที่ ขนาด 8 นิ้ว สูบน้ำเร่งระบายน้ำในเขตชุมชน จำนวน 4 เครื่อง

- ระบายน้ำในอ่างเก็บน้ำ เพื่อให้มีพื้นที่รับน้ำสูงที่สุด โดยการเพิ่มการระบายน้ำด้วย Syphon ขนาด 12 นิ้ว จำนวน 7 แถว



## 2. จังหวัดขอนแก่น



สาเหตุ จากอิทธิพลพายุดีเปรสชัน “เตี้ยนหมู่” ทำให้มีฝนตกชุกหนาแน่นในพื้นที่จังหวัดขอนแก่น ประกอบกับปริมาณแม่น้ำชีจากจังหวัดชัยภูมิไหลลงมาสวมทับ ทำให้น้ำชีล้นตลิ่ง ส่งผลกระทบให้บริเวณที่ลุ่มต่ำ เกิดน้ำล้นตลิ่งไหลเข้าสู่พื้นที่เกษตรกรรม และชุมชน

สถานการณ์ปัจจุบัน มีพื้นที่ประสบอุทกภัย 11 อำเภอ ประกอบด้วย อ.ชุมแพ อ.เวียงน้อย อ.เวียงใหญ่ อ.มัญจาคีรี อ.โคกโพธิ์ไชย อ.เมือง อ.ชนบท อ.บ้านไผ่ อ.บ้านแฮด อ.พระยืน และ อ.หนองเรือ รวมพื้นที่ได้รับผลกระทบประมาณ 74,095 ไร่

### แนวโน้มและการคาดการณ์ (08.00 น.)

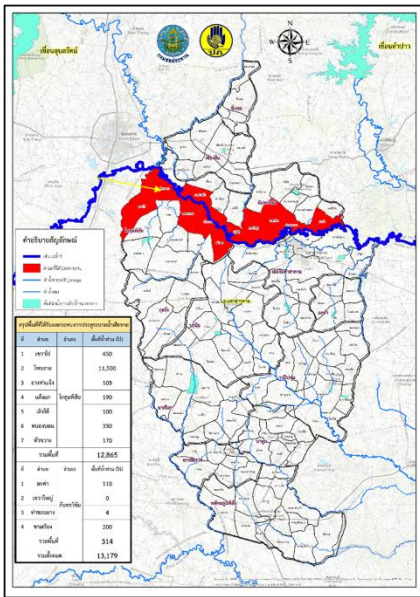
ปัจจุบันสถานการณ์น้ำคาดว่ายังมีปริมาณน้ำฝนตกลงมาเพิ่ม และมวลน้ำที่ไหลเข้าจังหวัดขอนแก่นยังคงมีต่อเนื่องอาจทำให้มีน้ำท่วมสูงขึ้นในระยะ 3-4 วันนี้

- สถานีวัดน้ำ E.9 บ้านโจด อ.มัญจาคีรี จ.ขอนแก่น ระดับน้ำ 11.36 ม.รทศ. **สูงกว่าตลิ่ง +0.36 ม.** (ระดับตลิ่ง 11.00 ม.) ปริมาณน้ำ 661.20 ลบ.ม./วินาที (ความจุ 330.00 ลบ.ม./วินาที) **แนวโน้มทรงตัว**
- สถานีวัดน้ำ E.16A บ้านกุดกว้าง อ.เมือง จ.ขอนแก่น ระดับน้ำ 10.41 ม.รทศ. **สูงกว่าตลิ่ง +0.81 ม.** (ระดับตลิ่ง 9.60 ม.) ปริมาณน้ำ 765.59 ลบ.ม./วินาที (ความจุ 625.00 ลบ.ม./วินาที) **แนวโน้มทรงตัว**

### การให้ความช่วยเหลือและการบริหารจัดการน้ำในพื้นที่

โครงการชลประทานขอนแก่น ได้ประสานงานร่วมกับเจ้าหน้าที่ที่เกี่ยวข้อง บริหารควบคุมการระบายน้ำ ฝนนน้ำเข้าแก้มลิงสองฝั่งลำน้ำชีเพื่อลดยอดน้ำ จัดจราจรน้ำประสานการระบายน้ำจากแม่น้ำพอง แม่น้ำชี และ จัดเตรียมเครื่องสูบน้ำเพิ่มช่วยสูบน้ำที่ยังขังในพื้นที่หลังปริมาณน้ำลดลง และติดตามสถานการณ์ในพื้นที่อย่างใกล้ชิด

### 3. จังหวัดมหาสารคาม



สาเหตุ จากปริมาณฝนที่ตกหนักบริเวณจังหวัดชัยภูมิ และขอนแก่น ช่วงวันที่ 23-25 ก.ย.64 ที่ผ่านมา ส่งผลให้ปริมาณน้ำในแม่น้ำชีเพิ่มสูงขึ้น และได้ไหลลงมาสู่บริเวณจังหวัดมหาสารคาม จึงเกิดผลกระทบน้ำชีเอ่อล้นตลิ่งเข้าพื้นที่การเกษตรและพื้นที่ชุมชน

สถานการณ์ปัจจุบัน มีพื้นที่ได้รับผลกระทบจากน้ำชีล้นตลิ่ง จำนวน 3 อำเภอ ได้แก่

1. อ.โกสุมพิสัย 7 ตำบล 12,865 ไร่
2. อ.กันทรวิชัย 4 ตำบล 314 ไร่ และประตูระบายน้ำกุดเตื่อยไก่อ่ บ้านเปลือยน้ำ ตำบลมะค่า ชำรุดเสียหาย และประตูระบายน้ำห้วยสามสตัย ตำบลเขว้าใหญ่ ชำรุดเสียหาย
3. อ.เมือง ได้เกิดทำนบดิน ผังขาว หน้า ปตร.กุดเชียงสา เขตรอยต่อ ระหว่าง ต.ท่าตูม ได้ทรุดตัวลง สภาพน้ำยังไม่ไหลผ่านเข้าไปได้

#### แนวโน้มและการคาดการณ์ (08.00 น.)

ปริมาณมวลน้ำชีที่ไหลผ่านจังหวัดมหาสารคาม ยังมีแนวโน้มเพิ่มสูงขึ้นทำให้น้ำชีเอ่อล้นตลิ่งท่วมขังพื้นที่การเกษตรและชุมชน หากไม่มีฝนตกมาเพิ่ม แม่น้ำชีกลับเข้าสู่ภาวะปกติต่อไป

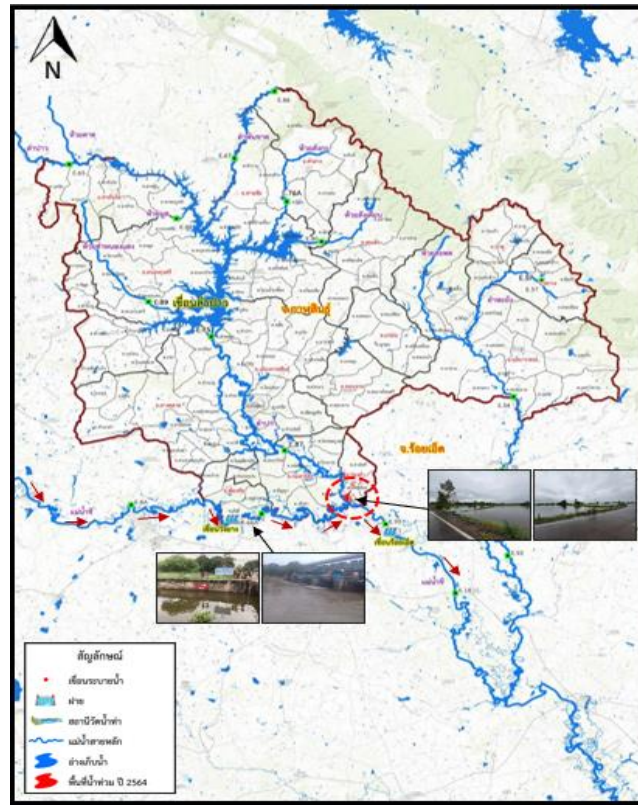
- **สถานีวัดน้ำ E.91** บ้านหนองขนวน อ.โกสุมพิสัย จ.มหาสารคาม ระดับน้ำ 12.71 ม.รสม. **สูงกว่าตลิ่ง +1.01 ม.** (ระดับตลิ่ง 11.70 ม.) ปริมาณน้ำ 1,189.81 ลบ.ม./วินาที (ความจุ 900.00 ลบ.ม./วินาที) **แนวโน้มทรงตัว**

#### การให้ความช่วยเหลือและการบริหารจัดการน้ำในพื้นที่

สำนักงานชลประทานที่ 6 ได้ทำการติดตั้งเครื่องสูบน้ำ จำนวน 8 เครื่อง เพื่อเร่งสูบน้ำออกจากพื้นที่น้ำท่วม หลังปิดกั้นคันพนังกันน้ำชี ตำบลยาท่าแฉ้ง อำเภอโกสุมพิสัย จังหวัดมหาสารคามสำเร็จ โดยโครงการส่งน้ำฯ หนองหวาย ได้ทำการเสริมคันดินให้สูงกว่าระดับน้ำ พร้อมเสริมความมั่นคงแข็งแรงและป้องกันการกัดเซาะตลิ่งฝั่งซ้ายและฝั่งขวาของ ปตร.D5 (ห้วยน้ำเค็ม) รองรับปริมาณน้ำจากน้ำชี

โครงการชลประทานมหาสารคาม ดำเนินการจัดการจราจรทางน้ำ ในแม่น้ำชีและลำน้ำสาขา ด้วยการเร่งสูบน้ำออกจากพื้นที่ชลประทาน 6 สถานี ลงสู่แม่น้ำชี เพื่อลดระดับน้ำในพื้นที่ก่อนที่มวลน้ำชีจะหลากมาถึงและควบคุมการระบายน้ำเพื่อป้องกันบรรเทาภัยจากน้ำ (อุทกภัย) พร้อมทั้งติดตั้งเครื่องผลักดันน้ำ 3 แห่ง รวม 32 ชุด และขอเพิ่มอีก 24 ชุด รวม 56 เครื่อง (จุดที่ติดตั้ง 1.ท้ายเขื่อนมหาสารคาม 2.สะพาน จาก อ.โกสุมพิสัย ไป อ.เชียงยืน 3.ท้ายเขื่อนวังยาง) เพื่อให้การระบายน้ำในแม่น้ำชีทำได้ดียิ่งขึ้น

#### 4. จังหวัดกาฬสินธุ์



**สาเหตุ** จากอิทธิพลพายุดีเปรสชัน “เตี้ยนหมู่” ทำให้มีฝนตกชุกหนาแน่นช่วงเวลา วันที่ 23-25 ก.ย.64 ในเขตจังหวัดชัยภูมิ จังหวัดขอนแก่น เป็นเหตุให้น้ำท่วมพื้นที่จังหวัดชัยภูมิเป็นบริเวณกว้าง มวลน้ำทั้งหมดได้ไหลลงสู่แม่น้ำชีผ่านจังหวัดขอนแก่น, มหาสารคาม และมวลน้ำได้เดินทางมาถึงจังหวัดกาฬสินธุ์ ส่งผลทำให้น้ำชีเอ่อล้นตลิ่งดันเข้าลำน้ำปาว ไหลเข้าท่วมพื้นที่การเกษตรในเขตอำเภอร่องคำ จังหวัดกาฬสินธุ์

**สถานการณ์ปัจจุบัน** มีพื้นที่ประสบอุทกภัยจำนวน 1 อำเภอ ได้แก่ อ.ร่องคำ มีน้ำท่วมพื้นที่การเกษตรลุ่มต่ำริมแม่น้ำ (นอกเขตพนัง) บริเวณพื้นที่ตำบลเหล่าอ้อย พื้นที่น้ำท่วมประมาณ 4,089 ไร่

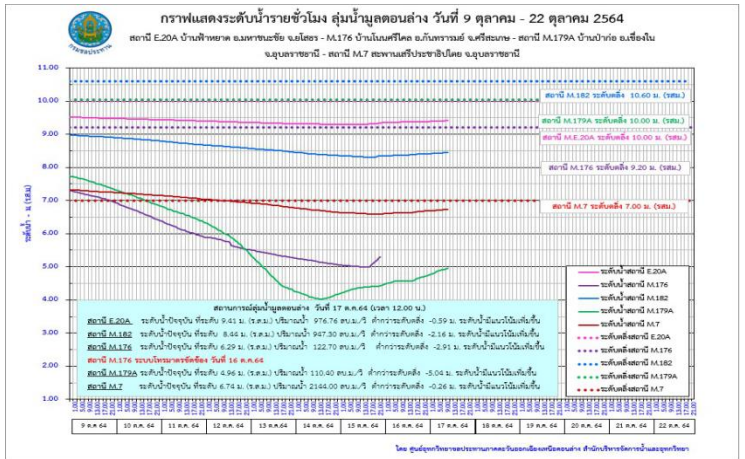
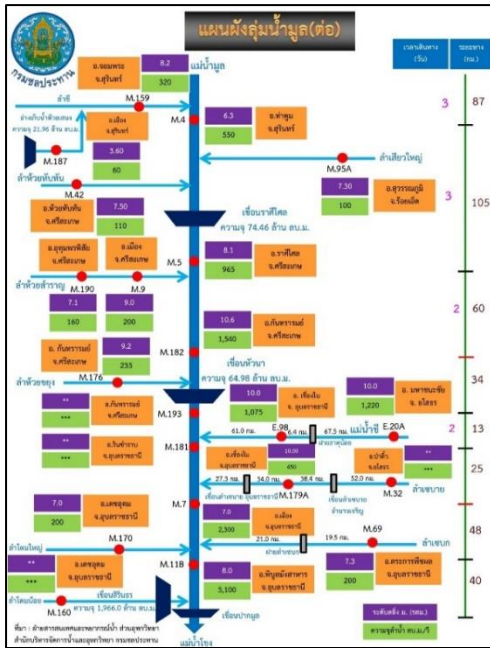
**แนวโน้มและการคาดการณ์** ปัจจุบันระดับน้ำยังคงเพิ่มขึ้นอย่างช้าๆ นอกจากนี้ยังมีพื้นที่เสี่ยงภัยที่ต้องเฝ้าระวังบริเวณอำเภอฆ้องชัย และอำเภอกมลาไสย โดยโครงการชลประทานในพื้นที่เฝ้าระวังติดตามและเตรียมความพร้อมไว้เรียบร้อยแล้ว

#### การให้ความช่วยเหลือและการบริหารจัดการน้ำในพื้นที่

โครงการชลประทานกาฬสินธุ์ สำนักงานชลประทานที่ 6 ติดตั้งเครื่องผลักดันน้ำ บริเวณเขื่อนวังยาง อ.ฆ้องชัย จ.กาฬสินธุ์ จำนวน 16 เครื่อง และดำเนินการเสริมแนวกระสอบทรายบริเวณพนังกั้นน้ำชี จำนวน 2 จุด และเสริมคันดินป้องกันน้ำล้นตลิ่ง ระหว่างถนนบ้านท่าแห่ หมู่ที่ 1 ต.ฆ้องชัยพัฒนา-บ้านไค้ปูน ต.มะค่า อำเภอกันทรวิชัย จ.มหาสารคาม



## 5. จังหวัดอุบลราชธานี



สาเหตุการเกิดอุทกภัย เนื่องจากปริมาณฝนที่ตกหนักจากอิทธิพลของพายุโซนร้อน “เตี้ยนหมู่” และอัตราการระบายในลำน้ำสายต่างๆ ทำให้น้ำเอ่อล้นตลิ่งในลำน้ำมูล

สถานการณ์ปัจจุบัน มีพื้นที่น้ำท่วม 2 อำเภอ ได้แก่ อ.เมือง และ อ.วารินชำราบ รายละเอียดดังนี้

- 1.) อ.เมือง ได้รับผลกระทบ รวม 5 ชุมชน ได้แก่ ชุมชนวังแดง ชุมชนหาดคูเต๋อ ชุมชนหลังโรงเรียนสมเด็จ ชุมชนยาววัด 3 และชุมชนทัพไท
- 2.) อ.วารินชำราบ รับผลกระทบแล้ว 2 ชุมชน ได้แก่ ชุมชนท่าบั้งมั่ง และชุมชนเกตุแก้ว ได้รับผลกระทบเนื่องจากน้ำมูลหนุนสูงและเป็นพื้นที่รองรับน้ำรอการระบายจากเทศบาลเมืองวารินชำราบ มีระดับน้ำสูงประมาณ 0.10 – 0.30 ม.

แนวโน้มและการคาดการณ์ (08.00 น.)

- สถานีวัดน้ำ E.98 (แม่น้ำชี) บ้านเชียงใน อ.เชียงใน จ.อุบลราชธานี ระดับน้ำ 9.60 ม.รทก. ต่ำกว่าตลิ่ง -0.40 ม. (ระดับตลิ่ง 10.00 ม.) ปริมาณน้ำ 975.00 ลบ.ม./วิ (ความจุ 1,075 ลบ.ม./วิ) **แนวโน้มทรงตัว**
- สถานีวัดน้ำ M.7 (แม่น้ำมูล) สะพานเสรีประชาธิปไตย อ.เมือง จ.อุบลราชธานี ระดับน้ำ 6.89 ม.รทก. ต่ำกว่าตลิ่ง -0.11 ม. (ระดับตลิ่ง 7.00 ม.) ปริมาณน้ำ 2,234.00 ลบ.ม./วิ (ความจุ 2,300 ลบ.ม./วิ) **แนวโน้มเพิ่มขึ้น**

การให้ความช่วยเหลือ โครงการชลประทานอุบลราชธานี ช่วยเหลือ ดังนี้

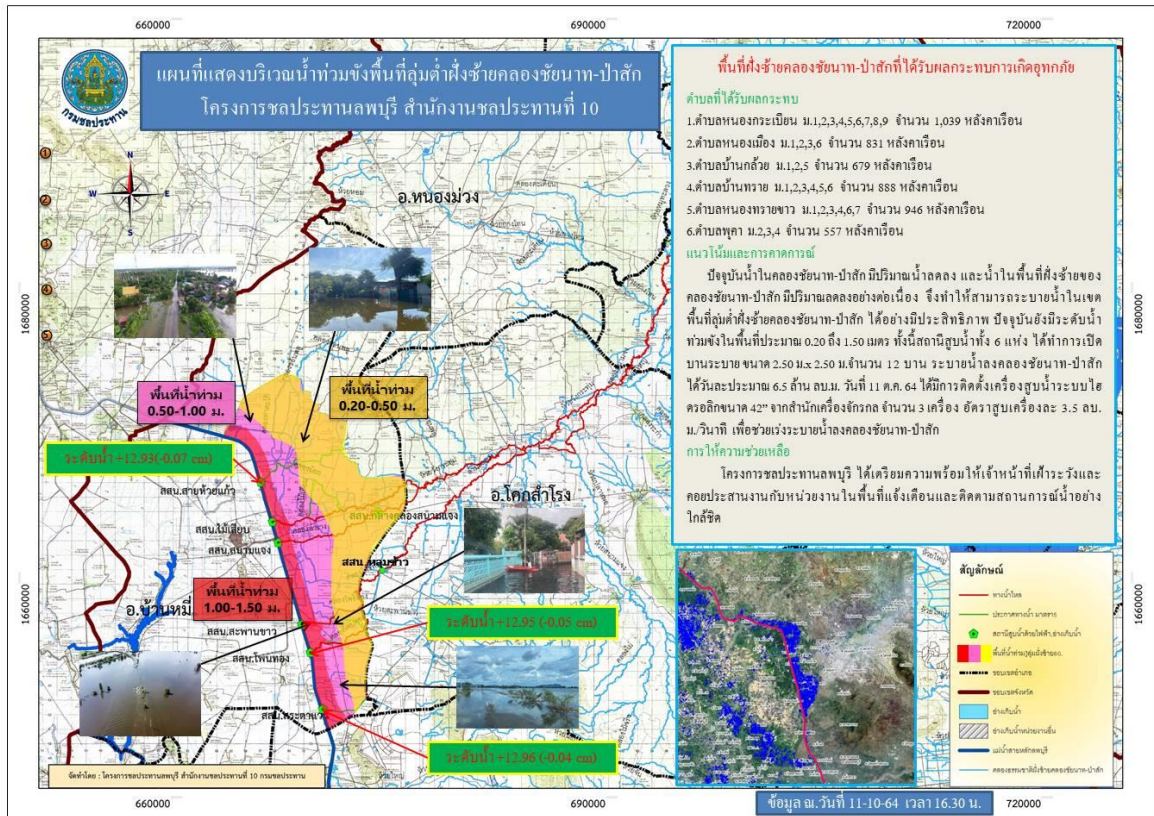
1. ติดตั้งเครื่องสูบน้ำ จำนวน 8 เครื่อง แบ่งเป็น บริเวณท้ายแก่งสะพือ อ.พิบูลมังสาหาร 1 เครื่อง ที่ ปตร.วัดเสนาวงศ์ อ.วารินชำราบ 4 เครื่อง และที่ชุมชนท่ากอไผ่ อ.วารินชำราบ 3 เครื่อง
2. ติดตั้งเครื่องผลักดันน้ำ จำนวน 100 เครื่อง และเรือสูบน้ำ 1 ลำ บริเวณท้ายแก่งสะพือ

การบริหารจัดการน้ำในพื้นที่

ดำเนินการเร่งผลักดันน้ำลงในลำน้ำมูลลงสู่แม่น้ำโขง และเฝ้าระวังสถานการณ์น้ำอย่างใกล้ชิด



## 6. จังหวัดลพบุรี



สาเหตุ จากอิทธิพลของพายุดีเปรสชันเตียนหนู่ ซึ่งได้อ่อนกำลังลงเป็นหย่อมความกดอากาศต่ำกำลังแรง และได้เคลื่อนตัวพาดผ่านบริเวณจังหวัดลพบุรี ทำให้มีฝนตกหนักต่อเนื่องในช่วงวันที่ 24-25 กันยายน 2564 โดยมีปริมาณฝนเฉลี่ยวัดได้ 200 มม. ทำให้เกิดน้ำป่าไหลหลากเข้าท่วมพื้นที่ ประกอบกับมีน้ำไหลลงอ่างเก็บน้ำกุดตาเพชรในปริมาณมาก ส่งผลให้ปริมาณน้ำเกินระดับเก็บกัก

**สถานการณ์ปัจจุบัน** ยังมีพื้นที่ได้รับผลกระทบ 2 อำเภอ ได้แก่

1) อ.บ้านหมี่ (ซึ่งเป็นพื้นที่ฝั่งซ้ายคลองชันนาท-ป่าสัก) มีพื้นที่ได้รับผลกระทบ 6 ตำบล ได้แก่ ต.หนองกระเบียน ต.หนองเมือง ต.บ้านกล้วย ต.บ้านทราย ต.หนองทรายขาว และ ต.พุดา จำนวนรวม 4,940 ครัวเรือน

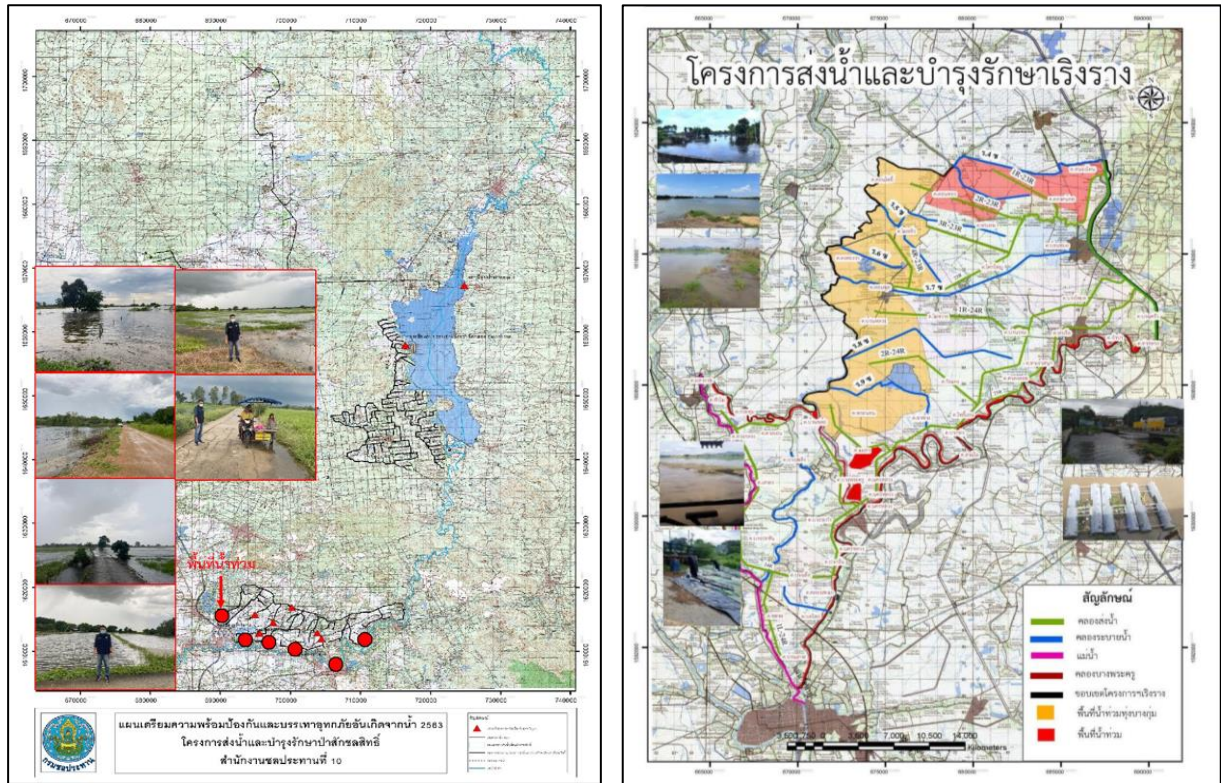
2) อ.ท่าม่วง มีน้ำท่วมขังพื้นที่การเกษตร 3 ตำบล ได้แก่ ต.โคกสลุด ต.มุจลินท์ ต.บาลี พื้นที่ 5,700 ไร่

**แนวโน้มและการคาดการณ์** ปัจจุบันคลองชันนาท-ป่าสักมีปริมาณน้ำและน้ำในพื้นที่ฝั่งซ้ายของคลองชันนาท-ป่าสัก มีปริมาณลดลงอย่างต่อเนื่อง มีระดับน้ำท่วมขังในพื้นที่ประมาณ 0.20-1.5 ม.

**การให้ความช่วยเหลือ** โครงการชลประทานลพบุรี ได้เตรียมพร้อมให้เจ้าหน้าที่เฝ้าระวังและคอยประสานงานกับหน่วยงานในพื้นที่ แจ้งเตือนและติดตามสถานการณ์น้ำอย่างใกล้ชิด

**การบริหารจัดการน้ำในพื้นที่** ใช้สถานีสูบน้ำทั้ง 6 แห่ง ระบายน้ำลงคลองชันนาท-ป่าสักวันละประมาณ 6.5 ล้าน ลบ.ม. และได้ติดตั้งเครื่องสูบน้ำระบบไฮดรอลิกขนาด 42 นิ้ว จำนวน 3 เครื่อง อัตราสูบเครื่องละ 3.5 ลบ.ม./วินาที เพื่อช่วยเร่งระบายน้ำลงคลองชันนาท-ป่าสัก

## 7. จังหวัดสระบุรี



สาเหตุ จากอิทธิพลของพายุดีเปรสชัน “เตี้ยนหมู่” ที่เข้าปกคลุมบริเวณภาคตะวันออกเฉียงเหนือ และภาคกลางเมื่อวันที่ 24-26 ก.ย.64 ทำให้มีปริมาณน้ำไหลลงเขื่อนป่าสักชลสิทธิ์ในปริมาณมาก จำเป็นต้องระบายน้ำในอัตรา 1,200 ลบ.ม./วินาที (เมื่อวันที่ 30 ก.ย.64) ส่งผลให้บางพื้นที่เกิดน้ำล้นตลิ่งแม่น้ำป่าสักเข้าท่วมพื้นที่ชุมชนและการเกษตร

สถานการณ์ปัจจุบัน มีพื้นที่ประสบอุทกภัย รวม 1 อำเภอ ได้แก่ อ.บ้านหมอ

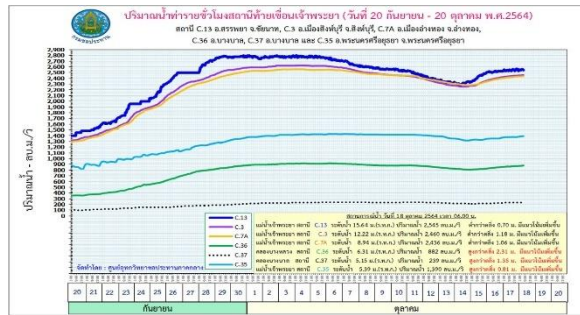
แนวโน้มและการคาดการณ์ ปัจจุบันระดับน้ำลดลงจากเมื่อวาน หากไม่มีฝนตกต่อเนื่องและปริมาณน้ำไหลลงเขื่อนป่าสักชลสิทธิ์ลดลง และปัจจุบัน (18 ต.ค.64) การระบายน้ำเหลืออัตรา 551 ลบ.ม./วินาที

การให้ความช่วยเหลือ และการบริหารจัดการน้ำในพื้นที่

- ลงติดตามสถานการณ์ในพื้นที่อย่างต่อเนื่อง
- ประสานกับเกษตรกร เพื่อช่วยอุดหนุนระบายน้ำและเสริมคันคลองระบายน้ำจุดที่ต่ำ
- ติดตามเฝ้าระวังสถานการณ์น้ำของเขื่อนป่าสักชลสิทธิ์อย่างใกล้ชิด
- ติดตามและประสานผู้นำชุมชน/องค์กรปกครองส่วนท้องถิ่น เกษตรกร ในเขตความรับผิดชอบ เพื่อเฝ้าระวังและให้ความช่วยเหลือเมื่อเกิดเหตุการณ์
- จัดเตรียมรถบรรทุกน้ำ ขนาด 6,000 ลิตร เพื่อล้างทำความสะอาดพื้นที่รับผลกระทบจากน้ำท่วม



## 8. จังหวัดพระนครศรีอยุธยา



สาเหตุ เนื่องจากการระบายน้ำท้ายเขื่อนเจ้าพระยา จ.ชัยนาท และการระบายน้ำจากเขื่อนพระรามหก (รับน้ำจากเขื่อนป่าสักชลสิทธิ์) ส่งผลให้ระดับน้ำในแม่น้ำเจ้าพระยาและแม่น้ำป่าสักสูงขึ้น

สถานการณ์ มีพื้นที่ประสบอุทกภัย 8 อำเภอ รายละเอียดดังนี้

1. ผลกระทบจากการระบายน้ำท้ายเขื่อนเจ้าพระยา จำนวน 6 อำเภอ ได้แก่ อ.ผักไห่ อ.เสนา อ.บางบาล อ.บางไทร อ.บางปะอิน และ อ.พระนครศรีอยุธยา
2. ผลกระทบจากการระบายน้ำจากเขื่อนพระรามหก (รับน้ำจากเขื่อนป่าสักชลสิทธิ์) จำนวน 2 อำเภอ ได้แก่ อ.ท่าเรือ และ อ.นครหลวง

แนวโน้มและการคาดการณ์ (06.00 น.)

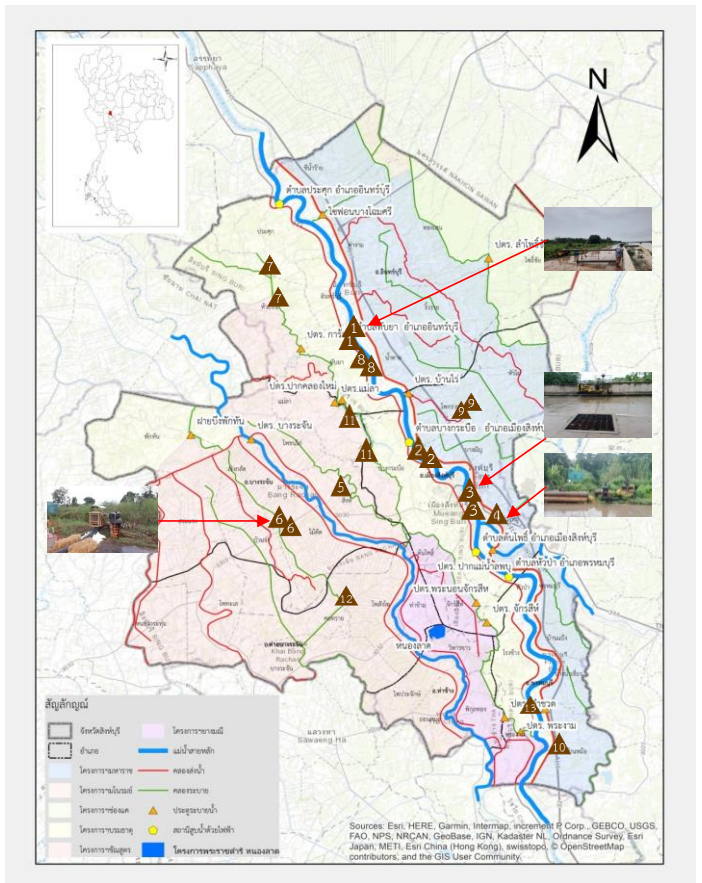
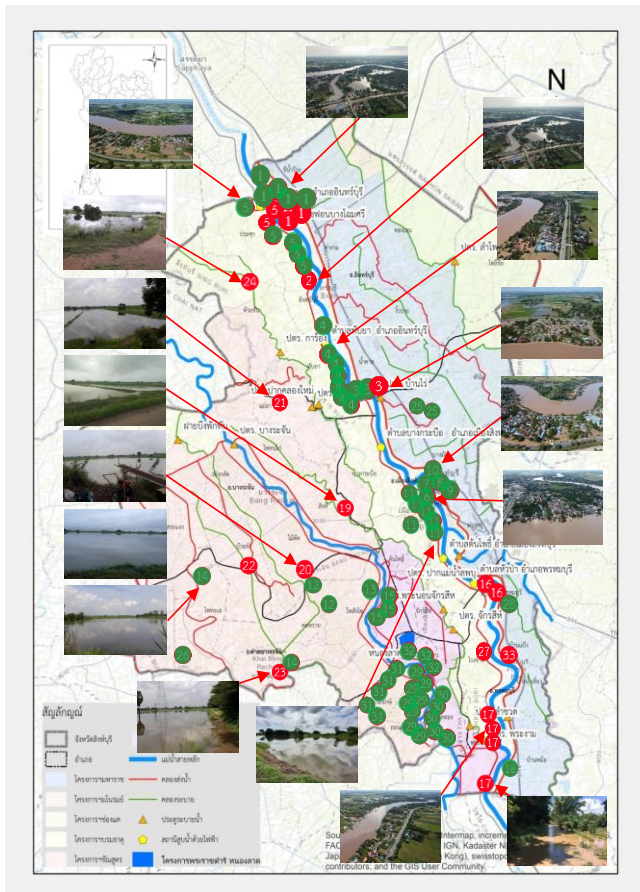
1) ปัจจุบันปริมาณน้ำแม่น้ำเจ้าพระยา ที่สถานี C.2 จังหวัดนครสวรรค์ 2,704 ลบ.ม./วินาที (เพิ่มขึ้นจากเมื่อวาน) รับน้ำเข้าฝั่งตะวันตกและตะวันออก 381 ลบ.ม./วินาที (เพิ่มขึ้นจากเมื่อวาน) ซึ่งจะมีผลต่อระดับน้ำหน้าเขื่อนเจ้าพระยา (วันนี้ 19 ต.ค.64) โดยมีระดับน้ำเหนือเขื่อน +17.15 ม.รทก. ระบายน้ำเจ้าพระยาที่สถานี C.13 มีปริมาณน้ำไหลผ่าน 2,673 ลบ.ม./วินาที (เพิ่มขึ้นจากเมื่อวาน) ซึ่งจะส่งผลให้ระดับน้ำท้ายเขื่อนเจ้าพระยามีแนวโน้มเพิ่มขึ้นจากปัจจุบัน ทั้งนี้ กรมชลประทานจะควบคุมปริมาณการระบายน้ำผ่านเขื่อนเจ้าพระยาให้อยู่ในเกณฑ์การบริหารจัดการน้ำเต็มศักยภาพของพื้นที่โดยกรมชลประทานได้ทำการเตรียมรับปริมาณน้ำดังกล่าวแล้ว พร้อมทั้งทำการประชาสัมพันธ์ และประสานงานไปยังพื้นที่รวมทั้งหน่วยงานที่เกี่ยวข้องให้ทราบแล้ว

2) ปริมาณน้ำในเขื่อนป่าสักฯ 996.10 ล้านลบ.ม. (103.76%) (เพิ่มขึ้นจากเมื่อวาน) ระบายลงแม่น้ำป่าสักในอัตรา 687 ลบ.ม./วินาที (ลดลงจากเมื่อวาน) ไหลผ่านเขื่อนพระรามหกในอัตรา 690 ลบ.ม./วินาที (เพิ่มขึ้นจากเมื่อวาน) และตัดยอดน้ำผ่านต.พระนารายณ์ เข้าสู่คลองระพีพัฒน์ ในอัตรา 110 ลบ.ม./วินาที (ลดลงจากเมื่อวาน) ทำให้มีปริมาณน้ำไหลผ่านสถานี S.26 (06.00 น.) ท้ายเขื่อนพระรามหก อ.ท่าเรือ จ.พระนครศรีอยุธยา ระดับน้ำ 7.32 ม.รสม. ต่ำกว่าตลิ่ง -0.68 ม. (ระดับตลิ่ง 8.00 ม.) ปริมาณน้ำ 697 ลบ.ม./วินาที (ความจุ 800.00 ลบ.ม./วินาที) **แนวโน้มเพิ่มขึ้น**

การให้ความช่วยเหลือและการบริหารจัดการน้ำในพื้นที่ โครงการชลประทานในพื้นที่ เตรียมความพร้อมเจ้าหน้าที่เฝ้าระวัง ประสานกับหน่วยงานในพื้นที่และแจ้งเตือนรวมทั้งติดตามสถานการณ์อย่างใกล้ชิด



## 9. จังหวัดสิงห์บุรี



สาเหตุ เกิดจากการระบายน้ำท้ายเขื่อนเจ้าพระยาเกินกว่าศักยภาพของลำน้ำ ประกอบกับพื้นที่ด้านท้ายเขื่อนเจ้าพระยาเป็นพื้นที่ลุ่มต่ำ ทำให้น้ำท่วมพื้นที่ชุมชนริมฝั่งแม่น้ำเจ้าพระยา และพื้นที่การเกษตร

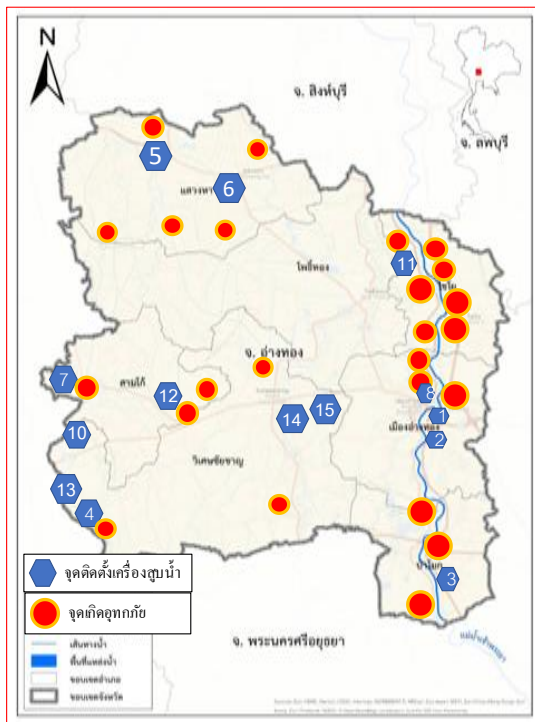
สถานการณ์ปัจจุบัน มีพื้นที่ประสบอุทกภัย 4 อำเภอ รวม 6,040 ไร่ ดังนี้

1. อ.อินทร์บุรี บริเวณ ต.อินทร์บุรี ต.ห้วยชัน
2. อ.เมือง บริเวณชุมชนบางแคในและบางแคนอก ชุมชนบางกระบือ ชุมชนวัดสังฆราชาวาส ชุมชนวัดโพธิ์ข้าวผอก ชุมชนวัดหัวว่าว บางกระบือ
3. อ.พรหมบุรี บริเวณ ต.พระงาม ต.หัวป่า ต.โรงช้าง ต.บ้านแปง
4. อ.บางระจัน บริเวณ ต.สิงห์ ต.ไม้ดัด ต.แม่ลา ต.บ้านจ่า

แนวโน้มและการคาดการณ์ ปริมาณน้ำในแม่น้ำเจ้าพระยามีแนวโน้มลดลง เนื่องจากการระบายน้ำจากเขื่อนเจ้าพระยาลดลง

การให้ความช่วยเหลือ และการบริหารจัดการน้ำในพื้นที่ ติดตั้งเครื่องสูบน้ำ เพื่อสูบน้ำลงคลองระบายในพื้นที่รวม 32 เครื่อง และเผื่อระวางพื้นที่ที่มีประชาชนอาศัยอยู่ริมแม่น้ำ เตรียมพร้อมรับสถานการณ์ในช่วงฤดูน้ำหลากและติดตามสถานการณ์ร่วมกับหน่วยงานที่เกี่ยวข้องในจังหวัด

## 10. จังหวัดอ่างทอง



สาเหตุ เกิดจากฝนตกหนักในพื้นที่ติดต่อกันทำให้น้ำท่วมขังพื้นที่การเกษตร และระดับน้ำในแม่น้ำเจ้าพระยาสูงขึ้นทำให้ไหลข้ามตลิ่งช่วงที่ต่ำเข้าพื้นที่ชุมชน

สถานการณ์ปัจจุบัน มีพื้นที่ประสบอุทกภัย จำนวน 7 อำเภอ ได้แก่ อ.เมือง อ.ป่าโมก อ.ไชโย อ.วิเศษชัยชาญ อ.แสวงหา อ.โพธิ์ทอง และ อ.สามโก้ รวม 470 ครัวเรือน ดังนี้

- 1) อ.เมือง บริเวณ ต.ตลาดกรวด ต.ย่านซื่อ
- 2) อ.ไชโย บริเวณ ต.เทวราช ต.ไชยภูมิ ต.หลักฟ้า ต.ไชโย ต.จระเข้ร้อง
- 3) อ.ป่าโมก บริเวณ ต.บางปลากด ต.บางเสด็จ ต.โผงเผง ต.นรสิงห์
- 4) อ.วิเศษชัยชาญ บริเวณ ต.บางจัก พื้นที่การเกษตรน้ำท่วมขัง จำนวน 2,550 ไร่
- 5) อ.แสวงหา พื้นที่การเกษตรน้ำท่วมขัง จำนวน 2,815 ไร่
- 6) อ.โพธิ์ทอง พื้นที่การเกษตรน้ำท่วมขัง จำนวน 2,680 ไร่
- 7) อ.สามโก้ พื้นที่การเกษตรน้ำท่วมขัง จำนวน 700 ไร่

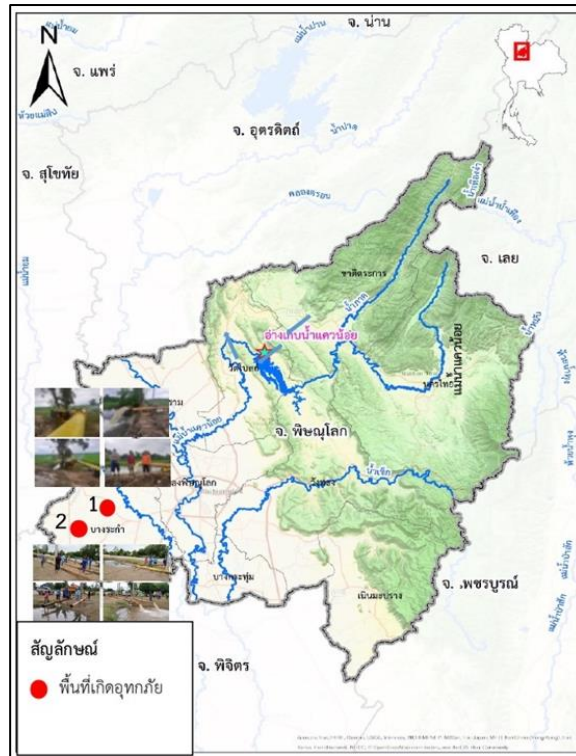
### แนวโน้มและการคาดการณ์

ระดับน้ำเพิ่มขึ้นตลอดตามปริมาณน้ำในแม่น้ำเจ้าพระยา ระดับน้ำสูงประมาณ 0.50 – 1.50 ม. และที่ลุ่มต่ำระดับน้ำสูงประมาณ 1.00-1.50 ถ้าระดับน้ำในแม่น้ำเจ้าพระยาลดต่ำกว่าตลิ่งสถานการณ์จะเข้าสู่สภาวะปกติภายใน 3 – 4 สัปดาห์

### การให้ความช่วยเหลือและการบริหารจัดการน้ำในพื้นที่

1. โครงการชลประทานอ่างทอง ติดตั้งเครื่องสูบน้ำ รวม 15 เครื่อง ได้แก่ อ.เมือง 3 เครื่อง อ.แสวงหา 2 เครื่อง อ.วิเศษชัยชาญ 3 เครื่อง อ.ป่าโมก 1 เครื่อง อ.อบทม 1 เครื่อง อ.ไชโย 1 เครื่อง และอ.สามโก้ 1 เครื่อง
2. แจกเตือนข่าวสถานการณ์น้ำและการระบายน้ำเขื่อนเจ้าพระยาให้ประชาชนรับทราบ และเฝ้าระวังสถานการณ์น้ำอย่างใกล้ชิด

## 11. จังหวัดพิษณุโลก



สาเหตุ ฝนตกต่อเนื่องในพื้นที่ติดต่อกันหลายวัน ทำให้เกิดผลกระทบน้ำท่วมขังในพื้นที่ราษฎร์  
สถานการณ์ปัจจุบัน มีพื้นที่ประสบอุทกภัย 1 อำเภอ คือ อ.บางระกำ รายละเอียดดังนี้

1) อ.บางระกำ เกิดมีน้ำท่วมขังในพื้นที่การเกษตรของราษฎร บริเวณบ้านท่าโก ต.บางระกำ และบ้านยาง  
แควน้อย ต.บางระกำเมืองใหม่ จำนวนพื้นที่กว่า 500 ไร่

### แนวโน้มและการคาดการณ์

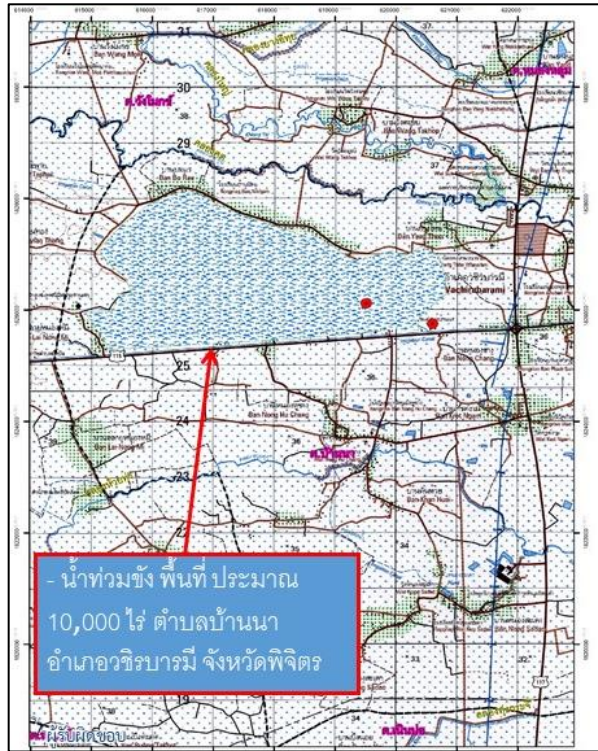
ปัจจุบันสถานการณ์น้ำยังคงท่วมขังในพื้นที่ของราษฎร คาดว่าหากไม่มีฝนตกเพิ่มในพื้นที่ สถานการณ์  
จะเข้าสู่ภาวะปกติภายใน 7 วัน

### การให้ความช่วยเหลือและการบริหารจัดการน้ำในพื้นที่

โครงการชลประทานพิษณุโลกและส่วนเครื่องจักรกล สำนักงานชลประทานที่ 3 ได้ติดตั้งเครื่องสูบน้ำ  
ขนาดเส้นผ่านศูนย์กลาง 12 นิ้ว จำนวน 1 เครื่อง และเครื่องสูบน้ำขนาดเส้นผ่านศูนย์กลาง 8 นิ้ว จำนวน 2 เครื่อง  
เพื่อระบายน้ำออกจากพื้นที่การเกษตรของราษฎร



## 12. จังหวัดพิจิตร



สาเหตุ จากอิทธิพลของพายุดีเปรสชัน “เตี้ยนหมู่” ที่เข้าปกคลุมบริเวณภาคตะวันออกเฉียงเหนือ และภาคกลางเมื่อวันที่ 24-26 ก.ย.64 ที่ผ่านมา ทำให้ปริมาณน้ำบริเวณจังหวัดกำแพงเพชรสูงขึ้น ไหลมายัง บริเวณ ต.บ้านนา อ.วชิรบุรี จ.พิจิตร

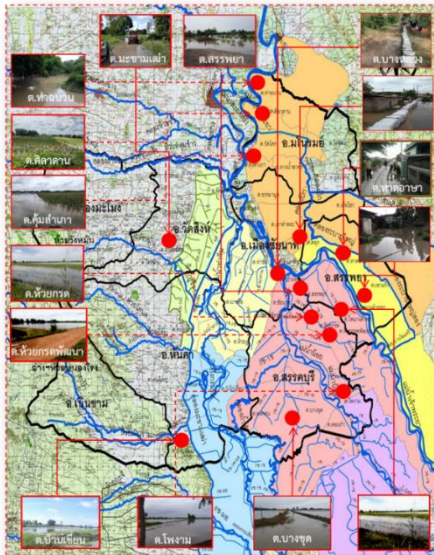
สถานการณ์ปัจจุบัน มีพื้นที่น้ำท่วมขัง 1 อำเภอ ได้แก่ อ.วชิรบุรี บริเวณ ต.บ้านนา ระดับน้ำท่วมขัง สูงประมาณ 0.20 ม. รวมพื้นที่ประมาณ 10,000 ไร่

แนวโน้มและการคาดการณ์ สถานการณ์น้ำลดลงอย่างต่อเนื่อง

การให้ความช่วยเหลือและการบริหารจัดการน้ำในพื้นที่

โครงการชลประทานชลประทานพิจิตร ลงพื้นที่ติดตามสถานการณ์น้ำอย่างใกล้ชิด พร้อมทั้งเตรียมความพร้อมเครื่องจักร-เครื่องมือ พร้อมให้การช่วยเหลือได้ทันที

### 13. จังหวัดชัยนาท



สาเหตุ เนื่องจากเกิดฝนตกหนักติดต่อกันหลายวันในพื้นที่ ทำให้น้ำท่วมขังในพื้นที่ลุ่มต่ำทางการเกษตร และเกษตรกรไม่สามารถระบายน้ำออกจากพื้นที่ได้

**สถานการณ์ปัจจุบัน** ยังคงมีพื้นที่ประสบอุทกภัย 5 อำเภอ ดังนี้

1. อ.สรรคบุรี จำนวน 4 ต. พื้นที่การเกษตร 3,005 ไร่
2. อ.สรรพยา จำนวน 6 ต. พื้นที่การเกษตร 4,318 ไร่
3. อ.หันคา จำนวน 1 ต. พื้นที่การเกษตร 200 ไร่
4. อ.มโนรมย์ จำนวน 3 ต. พื้นที่การเกษตร 460 ไร่
5. อ.วัดสิงห์ จำนวน 1 ต. พื้นที่การเกษตร 300 ไร่

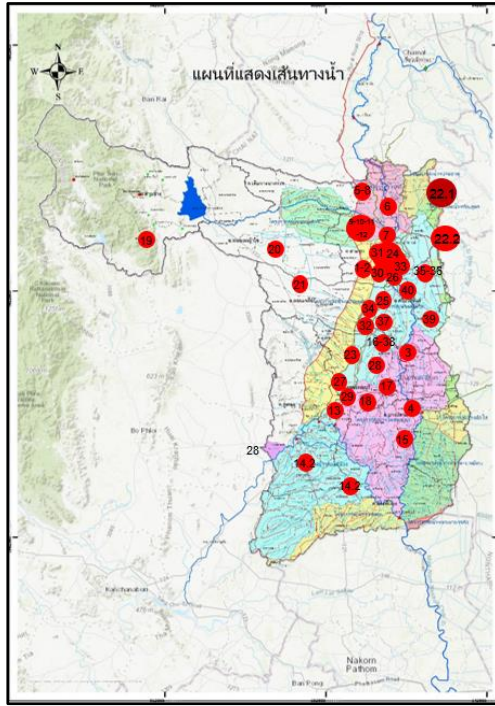
**แนวโน้มและการคาดการณ์**

ปัจจุบันมีฝนตกในพื้นที่ลดลง หากปริมาณฝนมีแนวโน้มลดลง จะกลับเข้าสู่ภาวะปกติภายใน 5-7 วัน

**การให้ความช่วยเหลือและการบริหารจัดการน้ำในพื้นที่**

- ติดตั้งเครื่องสูบน้ำ ขนาด 12 นิ้ว จำนวน 5 เครื่อง ที่ ปตร.บางสารวัตร หมู่ที่ 3 ต.โพนางดำตก อ.สรรพยา
- ติดตั้งเครื่องสูบน้ำ ขนาด 12 นิ้ว จำนวน 1 เครื่อง ที่คูระบายน้ำสูบลงคลองระบาย 4 ซ้าย สุพรรณ 2 หมู่ที่ 2 ต.ดอนกำ อ.สรรคบุรี จ.ชัยนาท เพื่อช่วยเหลือท้องที่ หมู่ที่ 9 ต.บางซุด อ.สรรคบุรี จ.ชัยนาท
- ติดตั้งเครื่องสูบน้ำ ขนาด 12 นิ้ว จำนวน 1 เครื่อง ที่คลองระบายใหญ่แม่น้ำน้อย 1 กม.12+875 หมู่ที่ 6 ต.โพนางดำตก อ.สรรพยา จ.ชัยนาท
- ติดตั้งเครื่องสูบน้ำ ขนาด 12 นิ้ว จำนวน 1 เครื่อง ที่คลองระบายใหญ่แม่น้ำน้อย 1 หมู่ที่ 8 ต.ห้วยกรด อ.สรรคบุรี จ.ชัยนาท
- ติดตั้งเครื่องสูบน้ำขนาด 12 นิ้ว จำนวน 4 เครื่อง และ ขนาด 8 นิ้ว จำนวน 1 เครื่องบริเวณคลองส่งน้ำ 4 ซ้าย มะขามเฒ่า-กระเสี้ยว
- ดำเนินการทำคันดินเล็ก คลองมะขามเฒ่า-อุทุมพร ฝั่งซ้าย
- เตรียมความพร้อมโดยการระบายน้ำให้ยังคงเหลือปริมาณน้ำในอ่างฯ 80-85%
- ลดการระบายน้ำจากอ่างเก็บน้ำห้วยหนองโรงเมื่อมีผลกระทบด้านท้ายน้ำ
- ติดตามสถานการณ์เพื่อการระบายน้ำให้ใกล้เคียงกับปริมาณที่ไหลเข้า

## 14. จังหวัดสุพรรณบุรี



สาเหตุ สืบเนื่องจากห่อความกดอากาศต่ำปกคลุมภาคกลาง ประกอบกับร่องมรสุมพาดผ่านภาคกลาง ภาคตะวันออกและภาคตะวันออกเฉียงเหนือตอนล่าง ทำให้มีฝนตกหนักต่อเนื่องในพื้นที่จังหวัดชัยนาทและสุพรรณบุรีส่งผลให้ปริมาณน้ำในแม่น้ำท่าจีนเพิ่มสูงขึ้น

**สถานการณ์ปัจจุบัน** มีพื้นที่ประสบอุทกภัย 10 อำเภอ ดังนี้

1. อ.สามชุก บริเวณ ต.สามชุก ต.ย่านยาว ต.วังลึก ต.เขาพระ และ ต.กระเสี้ยว จำนวน 7,309 ไร่ และ ต.กระเสี้ยว ต.สามชุก ต.บ้านสระ และต.ย่านยาว จำนวน 3,919 ไร่
2. อ.เมือง บริเวณ ต.โพธิ์พระยา ต.ศาลาขาว ต.รั้วใหญ่ ต.ดอนกำยาน ต.สนามคลี ต.สระแก้ว ต.บางกุ้ง ต.บ้านโพธิ์ ต.สวนแตง และ ต.พิหารแดง จำนวน 11,500 ไร่
3. อ.บางปลาม้า บริเวณ ต.ตะค่า ต.องค์รักษ์ ต.สาตี ต.ไผ่กองดิน ต.กฤษณา ต.โคกคราม และต.บ้านแหลม จำนวน 85,280 ไร่
4. อ.เดิมบางนางบวช บริเวณ ต.หัวเขา ต.เขาพระ ต.นางบวช ต.ทุ่งคลี จำนวน 6,880 ไร่
5. อ.อู่ทอง บริเวณ ต.บ้านดอน ต.ยั้งทะเลาย ต.สระพังลาน ต.กระจัน ต.จระเข้สามพัน ต.สระยายโสม ต.เจดีย์ และ ต.ดอนมะเกลือ จำนวน 52,744 ไร่
6. อ.สองพี่น้อง บริเวณ ต.บางตาเถร ต.บ้านช้าง ต.หัวโพธิ์ ต.ศรีสำราญ ต.เนินพระปรางค์ และ ต.ทุ่งคอก จำนวน 104,628 ไร่
7. อ.ด่านช้าง บริเวณ ต.ด่านช้าง จำนวน 4,000 ไร่
8. อ.ดอนเจดีย์ ต.ทะเลบก ต.ไร่รถ ต.ดอนเจดีย์ และ ต.หนองสาหร่าย จำนวน 6,400 ไร่
9. อ.ศรีประจันต์ บริเวณ ต.ปลายนา ต.วังห้ว ต.บ้านกร่าง ต.ดอนปรู ต.บางงาม ต.ศรีประจันต์ 3,900 ไร่
10. อ.หนองหญ้าไซ บริเวณ ต.ทัพหลวง จำนวน 800 ไร่

**แนวโน้มและการคาดการณ์**

ปัจจุบันปริมาณฝนมีแนวโน้มลดลง จะกลับเข้าสู่ภาวะปกติภายใน 1 - 2 สัปดาห์



### การให้ความช่วยเหลือและการบริหารจัดการน้ำในพื้นที่

1. ติดตั้งเครื่องสูบน้ำ เพื่อสูบน้ำลงคลองระบายในพื้นที่รวม 16 เครื่อง
2. ติดตั้งเครื่องผลักดันน้ำ (กรมชลประทาน) 22 เครื่อง บริเวณ ปตร.เกาะทะลาย 4 เครื่อง ปตร.สองพี่น้อง 4 เครื่อง สะพานบางแม่หม้าย 4 เครื่อง สะพานกระเสียว-สุพรรณ 4 เครื่อง ปากคลองกระเสียว-สุพรรณ 2 เครื่อง วัดท่าเจดีย์ จำนวน 4 เครื่อง และได้รับการสนับสนุนจากกองทัพเรือ (ทร.) จำนวน 17 เครื่อง
3. สนับสนุนรถแบ็คโฮกำจัดวัชพืชในคลองระบาย 5 ข.สามชุก 1 จำนวน 1 คัน

### การบริหารจัดการน้ำในพื้นที่

1. สูบน้ำในพื้นที่ หมู่ 4 ต.หนองผักนากและหมู่ 10 ต.บ้านสระ อ.สามชุกลงคลอง ร.5 ข.สามชุก 1 ระบายลงคลองระบายใหญ่สามชุก1 เขตพื้นที่โครงการส่งน้ำและบำรุงรักษาสามชุก
2. ประสานผู้นำชุมชนแจ้งเตือนสถานการณ์น้ำ ขอสนับสนุนเครื่องสูบน้ำช่วยเหลือ
3. ติดตามและเฝ้าระวังปริมาณน้ำในคลองระบาย ร.3ข สามชุก 1 และ คลองระบาย ร.สามชุก 1 ให้อยู่ในเกณฑ์เฝ้าระวัง และประสานโครงการส่งน้ำและบำรุงรักษาสามชุก เพื่อเพิ่มการระบายน้ำในคลอง

## 15. จังหวัดอุทัยธานี



สาเหตุ เกิดฝนตกหนักในเขตพื้นที่จังหวัดอุทัยธานี ส่งผลให้ปริมาณน้ำไม่สามารถระบายออกจากพื้นที่ได้ทัน และมีปริมาณน้ำไหลล้นตลิ่งเข้าท่วมบ้านเรือนราษฎรและพื้นที่การเกษตร

สถานการณ์ปัจจุบัน มีพื้นที่ประสบอุทกภัย จำนวน 1 อำเภอ ได้แก่ อ.เมือง บริเวณ ต.หนองไผ่แบน ต.เนินแจง ต.สะแกกรัง ต.หาดทอง ต.เกาะเทโพ ต.น้ำซึม และ ต.ท่าซุง

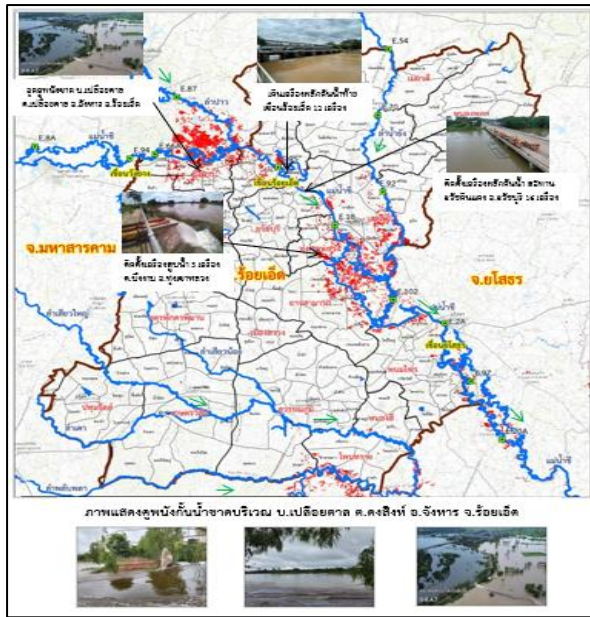
### แนวโน้มและการคาดการณ์

ถ้าไม่มีฝนตกลงมาในปริมาณที่มากสถานการณ์จะกลับเข้าสู่ภาวะปกติภายใน 1 ถึง 2 สัปดาห์

การให้ความช่วยเหลือและการบริหารจัดการน้ำในพื้นที่

ควบคุมการระบายน้ำของเขื่อนวังร่มเกล้าให้เหมาะสมกับปัญหาในพื้นที่เพื่อลดผลกระทบที่อาจจะเพิ่มขึ้น

## 17. จังหวัดร้อยเอ็ด



สาเหตุ จากอิทธิพล พายุดีเปรสชัน “เตี้ยนหมู่” ทำให้เกิดฝนตกชุกและหนาแน่น ช่วงวันที่ 23-25 ก.ย. 64 ในเขตจังหวัดชัยภูมิ และจังหวัดขอนแก่น เป็นเหตุให้ปริมาณน้ำในแม่น้ำชีเอ่อล้นตลิ่งเข้าท่วมพื้นที่เป็นบริเวณกว้าง ซึ่งมวลน้ำดังกล่าวได้ไหลเข้าสู่จังหวัดร้อยเอ็ดอย่างต่อเนื่อง ส่งผลให้น้ำชีเอ่อล้นตลิ่งเข้าท่วมหลายพื้นที่ในเขตจังหวัดร้อยเอ็ด

สถานการณ์ปัจจุบัน มีพื้นที่น้ำท่วม รวม 14 อำเภอ จำนวน 4 กลุ่มน้ำ รวม 79,269 ไร่ รายละเอียดดังนี้

- **แม่น้ำชี** จำนวน 37,180 ไร่ ประกอบด้วย อ.จังหาร 10,507 ไร่, อ.เชียงขวัญ 4,538 ไร่, อ.ทุ่งเขาหลวง 5,910 ไร่, อ.ธวัชบุรี 1,000 ไร่, อ.พนมไพร 4,696 ไร่, อ.โพธิ์ชัย 3,068 ไร่, อ.อาจสามารถ 7,310 ไร่ และ อ.เมือง 151 ไร่
- **แม่น้ำมูลและลำเสียวใหญ่** จำนวน 6,862 ไร่ ประกอบด้วย อ.โพนทราย 3,999 ไร่, อ.เกษตรวิสัย 225 ไร่, อ.สุวรรณภูมิ 2,223 ไร่ และ อ.หนองฮี 415 ไร่
- **ลำน้ำยั้ง** จำนวน 35,227 ไร่ ประกอบด้วย อ.เสลภูมิ 35,000 ไร่ และ อ.โพนทอง 227 ไร่

แนวโน้มและการคาดการณ์ (08.00 น.)

- สถานีวัดน้ำ E.66A อ.จังหาร จ.ร้อยเอ็ด ระดับน้ำ 13.02 ม.รทก. **สูงกว่าตลิ่ง +1.42 ม.** (ระดับตลิ่ง 11.60 ม.) ปริมาณน้ำ 1,030.51 ลบ.ม./วิ (ความจุ 740 ลบ.ม./วิ) **แนวโน้มสูงขึ้น**
- สถานีวัดน้ำ E.18 อ.ทุ่งเขาหลวง จ.ร้อยเอ็ด ระดับน้ำ 9.15 ม.รทก. **ต่ำกว่าตลิ่ง -0.65 ม.** (ระดับตลิ่ง 9.80 ม.) ปริมาณน้ำ 936.24 ลบ.ม./วิ (ความจุ 1,032 ลบ.ม./วิ) **แนวโน้มสูงขึ้น**
- สถานีวัดน้ำ E.92 อ.เสลภูมิ จ.ร้อยเอ็ด ระดับน้ำ 8.92 ม.รทก. **สูงกว่าตลิ่ง +0.12 ม.** (ระดับตลิ่ง 8.80 ม.) ปริมาณน้ำ 192.82 ลบ.ม./วิ (ความจุ 186 ลบ.ม./วิ) **แนวโน้มลดลง**

การให้ความช่วยเหลือและการบริหารจัดการน้ำในพื้นที่

- ติดตั้งเครื่องสูบน้ำฯ จำนวน 3 เครื่อง เพื่อช่วยเหลือพื้นที่น้ำท่วมบริเวณ บ.ดอนแก้ว ต.บึงงาม อ.ทุ่งเขาหลวง จ.ร้อยเอ็ด
- ติดตั้งพร้อมเดินเครื่องผลักดันน้ำ จำนวน 28 เครื่อง เพื่อเร่งการระบายน้ำบริเวณท้ายเขื่อนร้อยเอ็ด ต.พระธาตุ อ.เชียงขวัญ จ.ร้อยเอ็ด
- บูรณาการจัดจราจรน้ำ โดยการแขวนบานระบายเขื่อนกันน้ำในแม่น้ำชี



## 18. จังหวัดตราด



สาเหตุ จากอิทธิพลของร่องมรสุมที่ เกิดจากพายุดีเปรสชัน “ไลออนร็อก” ทำให้ภาคตะวันออกเฉียงเหนือมีฝนเพิ่มมากขึ้นและมีฝนตกหนักบางแห่ง ทำให้แม่น้ำตราดมีระดับปริมาณน้ำที่เพิ่มสูงขึ้นและเกิดน้ำล้นตลิ่งในบางจุด

สถานการณ์ปัจจุบัน มีพื้นที่น้ำท่วมจากแม่น้ำตราดล้นตลิ่ง จำนวน 2 อำเภอ ได้แก่ อ.เขาสมิง และ อ.เมือง รายละเอียดดังนี้

1. น้ำล้นตลิ่งที่สถานีวัด Z.10 ส่งผลให้มีพื้นที่น้ำท่วมเป็นบริเวณกว้างในท้องที่ หมู่ 4 ตำบลเทพนิมิตหมู่ 3 ตำบลวังตะเคียนตลอดแนวตลิ่ง
2. พื้นที่น้ำท่วมขังหมู่ที่ 1,3,4,7,9 ตำบลสะตอ อำเภอเขาสมิง จังหวัดตราด สูงประมาณ 0.20-0.40 เมตร ครอบคลุมพื้นที่ 5 หมู่บ้านพื้นที่ส่วนใหญ่ เป็นสวนพืชผลทางการเกษตร เป็นพื้นที่น้ำท่วมซ้ำซาก
3. น้ำล้นตลิ่งบริเวณสถานีวัด Z.58 สะพานแม่น้ำเขาสมิง อำเภอเขาสมิง จังหวัดตราด
4. น้ำล้นตลิ่งบริเวณสะพานบ้านท่าประดู่ อำเภอเมือง จังหวัดตราด

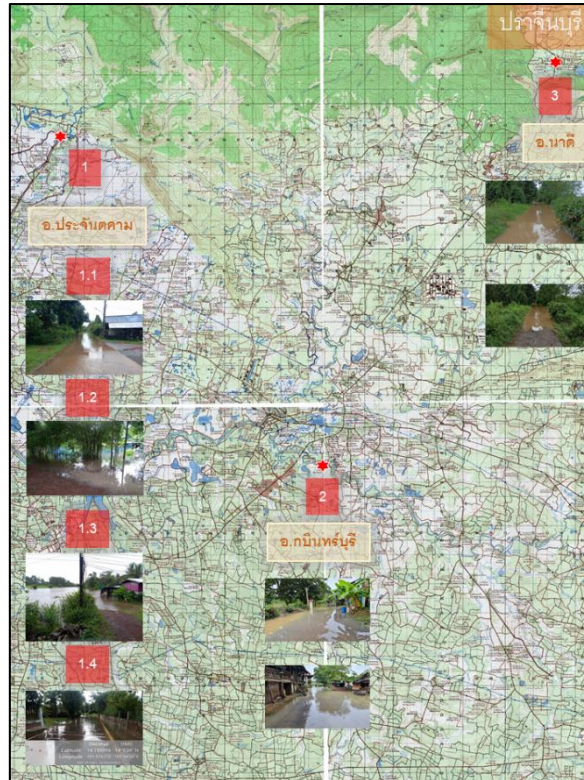
แนวโน้มและการคาดการณ์ (08.00 น.)

- สถานีวัดน้ำ Z.10 (แม่น้ำตราด) บ้านศรีบัวทอง อ.เขาสมิง จ.ตราด ระดับน้ำ 6.72 ม.รทก. ต่ำกว่าตลิ่ง -4.28 ม. (ระดับตลิ่ง 11.50 ม.) ปริมาณน้ำ 169 ลบ.ม./วิ (ความจุ 428.00 ลบ.ม./วิ)

การให้ความช่วยเหลือและการบริหารจัดการน้ำในพื้นที่

โครงการชลประทานตราด สำนักงานชลประทานที่ 9 ติดตามสถานการณ์น้ำในพื้นที่ และการแจ้งเตือนของกรมอุตุฯ อย่างใกล้ชิด

## 19. จังหวัดปราจีนบุรี



สาเหตุ เนื่องจากพายุโซนร้อนกำลังแรง “คมปาซุ” ทำให้เกิดฝนตกหนักเป็นบริเวณกว้างในจังหวัดปราจีนบุรี ได้เกิดมวลน้ำเป็นจำนวนมากไหลผ่าน วัดปริมาณฝน 1) หน้าสถานีอุตุฯหน่วยพิทักษ์อุทยานแห่งชาติที่ ขย.10 อ.ประจันตคาม เวลา 13.00 น. มีปริมาณฝน 118.2 มิลลิเมตร ทำให้น้ำเอ่อล้นตลิ่งแม่น้ำประจันตคาม 2) หน้าสถานีอุตุฯกบินทร์บุรี อ.กบินทร์บุรี เวลา 13.00น. มีปริมาณฝน 73.5 มิลลิเมตร ทำให้น้ำเอ่อล้นตลิ่งแม่น้ำปราจีนบุรี 3) หน้าสถานีอุตุฯ อบต.บุพราหมณ์ อ.นาดี เวลา 13.00 น. มีปริมาณฝน 53.0 มิลลิเมตร ทำให้น้ำเอ่อล้นตลิ่งคลองยาง

### สถานการณ์ปัจจุบัน

มีพื้นที่ได้รับผลกระทบจากน้ำล้นตลิ่ง จำนวน 3 อำเภอ ดังนี้

- 1) อ.ประจันตคาม บริเวณ ต.บุฝ้าย
- 2) อ.กบินทร์บุรี บริเวณชุมชนตลาดเก่า ต.กบินทร์บุรี
- 3) อ.นาดี บริเวณ หมู่ 3 บ้านทับลานใน ต.บุพราหมณ์

แนวโน้มและการคาดการณ์ (08.00 น.)

- สถานีวัดน้ำ Kgt.3 (แม่น้ำปราจีนบุรี) อ.กบินทร์บุรี จ.ปราจีนบุรี ระดับน้ำ 10.12 ม.รทก. **สูงกว่าตลิ่ง +1.33 ม.** (ระดับตลิ่ง 8.79 ม.) ปริมาณน้ำ 698.40 ลบ.ม./วิ (ความจุ 543.90 ลบ.ม./วิ) **แนวโน้มเพิ่มขึ้น**

การให้ความช่วยเหลือและการบริหารจัดการน้ำในพื้นที่

โครงการชลประทานปราจีนบุรี ติดตามสถานการณ์อย่างใกล้ชิด



## 20. จังหวัดเชียงใหม่



### สาเหตุ

เนื่องจากเหตุการณ์ฝนตกหนักในพื้นที่อุทยานดอยอินทนนท์ตั้งแต่วันที่ 15 ต.ค. 64 จนถึงขณะนี้ ทำให้ปริมาณน้ำในลำน้ำแม่กลางเพิ่มขึ้นอย่างรวดเร็วและไหลผ่าน ปตร.วังหิน ต.สบเตี๊ยะ อ.จอมทอง จ.เชียงใหม่ วัดปริมาณฝนสะสม 48 ชั่วโมง (15-16 ต.ค. 64) สถานีวัดน้ำฝายดอยอินทนนท์ วัดได้ 230.5 มม.

### สถานการณ์ปัจจุบัน

จากปริมาณฝนดังกล่าว ทำให้เกิดปริมาณน้ำไหลลงน้ำแม่กลางเป็นปริมาณมาก และเกิดการกัดเซาะ บริเวณตลิ่งฝั่งซ้ายด้านท้าย ปตร.วังหิน ทำให้ตลิ่งและกำแพงท้าย ปตร.วังหิน ทรุดตัวและเสาไฟฟ้าแรงสูงล้มหลายต้น

### การให้ความช่วยเหลือและการบริหารจัดการน้ำในพื้นที่

โครงการชลประทานเชียงใหม่ และสำนักงานพัฒนาแหล่งน้ำขนาดกลางที่ 1 มอบหมายเจ้าหน้าที่ติดตามสถานการณ์อย่างและประเมินความเสียหาย



## 21. จังหวัดฉะเชิงเทรา



### สาเหตุ

เนื่องจากเกิดสถานการณ์ฝนตกต่อเนื่องช่วงวันที่ 14-16 ตุลาคม 2564 บริเวณอำเภอสนามชัยเขตและอำเภอนาทะเกียบ ส่งผลให้เกิดสภาพน้ำหลากด้านท้ายอ่างฯ คลองระบม ลงสู่คลองกะพง คลองนาโพธิ์ และคลองระบม ตำบลท่ากระดาน อำเภอสนามชัยเขต จังหวัดฉะเชิงเทรา

สถานการณ์ปัจจุบัน มีพื้นที่ประสบภัย 2 อำเภอ ได้แก่

- อำเภอสนามชัยเขต ปริมาณน้ำในคลองกะพง คลองนาโพธิ์และคลองระบมเอ่อล้นท่วมที่อยู่อาศัยและพื้นที่การเกษตร จำนวน 1 อำเภอ ได้แก่ อ.สนามชัยเขต ต.ท่ากระดาน โดยในบริเวณบ้านท่าเลียบ ปริมาณน้ำไหลผ่านถนนในหมู่บ้านบางจุด ระดับน้ำสูง 0.2-0.4 ม. และบริเวณบ้านนาโพธิ์ ระดับน้ำท่วมสูง 0.5-0.8 ม.



- **อำเภอบางน้ำเปรี้ยว** บริเวณคลองหกวาสายล่าง ปริมาณน้ำเพิ่มขึ้น พื้นที่ริมคลอง ม.1 ต.ดอนฉิมพลี และ ม.14 ต.บึงน้ำรักษ์ อ.บางน้ำเปรี้ยว จ.ฉะเชิงเทรา น้ำล้นตลิ่งริมคลองสูงประมาณ 0.15 เมตร โดยมีชาวบ้านได้รับผลกระทบประมาณ 20 หลังคาเรือน

#### **แนวโน้มน้ำและการคาดการณ์**

- ระดับน้ำด้านเหนือน้ำในคลองระบมมีแนวโน้มสูงขึ้นและคาดว่าจะไหลบ่าลงสู่คลองท่าลาดในอำเภอนมสarakam ภายใน 24 ชั่วโมง

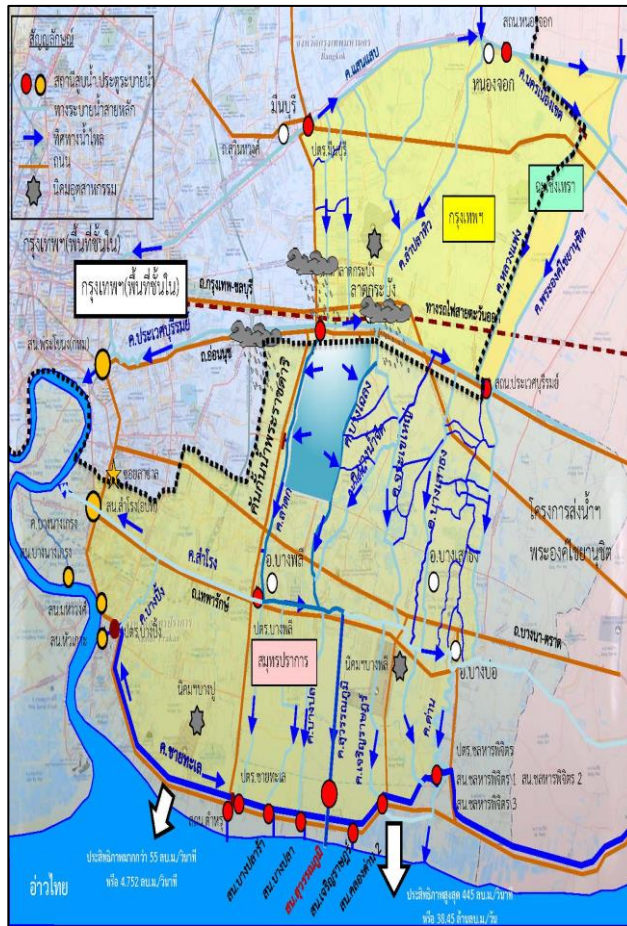
- คลองรังสิตประยูกศักดิ์ และคลองหกวาสายล่างมีระดับน้ำที่เพิ่มขึ้น จากฝนที่ตกลงมา วันที่ 16-17 ต.ค. 64 และมีการระบายน้ำจากพื้นที่ตอนบน ทำให้ระดับน้ำเพิ่มสูงขึ้น โดยสถานการณ์ระดับน้ำยังทรงตัว เนื่องจากไม่มีฝนตกในพื้นที่

#### **การให้ความช่วยเหลือและการบริหารจัดการน้ำในพื้นที่**

โครงการชลประทานฉะเชิงเทรา ได้เตรียมความพร้อมบุคลากรและยานพาหนะเพื่อร่วมกับ อปท. ช่วยเหลือประชาชน รวมทั้งประสาน สำนักงานชลประทานที่ 9 และสำนักเครื่องจักรกล เร่งย้ายเครื่องผลักดันน้ำ มาติดตั้งในคลองท่าลาด พร้อมทั้งดำเนินการจัดการจราจรน้ำ โดยชะลอปริมาณน้ำจากอ่างฯ ระบมและคลองสี่ียด ผันน้ำบางส่วนเข้าคลองส่งน้ำชลประทาน และเร่งระบายน้ำจุดต่างๆ เพื่อควบคุมระดับน้ำในคลองท่าลาด และระบายน้ำในคลองท่าลาดออกสู่อ่างน้ำบางปะกงโดยเร็วต่อไป โครงการชลประทานรังสิตได้เร่งระบายน้ำออกทาง สน.สมบูรณ และเปิดระบายที่ ปตร.ปลายคลอง 18-21 ลงแม่น้ำนครนายก, ปตร.14-17 ลงคลองบางขนากและได้มีการเสริมกระสอบทราย เพื่อป้องกันน้ำเข้าท่วมพื้นที่บ้านเรือนราษฎร



## 21. จังหวัดสมุทรปราการ



### สาเหตุ

เนื่องจากเกิดฝนตกหนักที่อำเภอบางบ่อ อำเภอบางพลี ทำให้มีปริมาณน้ำสะสมอย่างต่อเนื่องเป็นจำนวนมากส่งผลให้ระดับน้ำในคลองสำโรงล้นตลิ่ง

### สถานการณ์ปัจจุบัน

มีน้ำล้นตลิ่งบริเวณพื้นที่ราษฎร์เลียบคลองสำโรง ตำบลบางพลีใหญ่ อำเภอบางพลี จังหวัดสมุทรปราการ เพิ่มขึ้น 0.03 ม. **รวมสะสมเมื่อวาน 0.30 ม.** เกิดน้ำท่วมขังรอการระบายระดับน้ำท่วมขังสูงประมาณ 0.10 ถึง 20 ม. และบริเวณ ที่ต่ำประมาณ 0.30 ม.

### แนวโน้มและการคาดการณ์

ระดับน้ำในคลองสำโรงเริ่มทรงตัวและมีแนวโน้มเริ่มลดลง คาดว่าหากไม่มีฝนตกในพื้นที่เพิ่มขึ้น สถานการณ์จะกลับสู่สภาวะปกติภายใน 2 วัน

### การให้ความช่วยเหลือและการบริหารจัดการน้ำในพื้นที่

- เร่งดำเนินการเร่งสูบน้ำบริเวณสถานีสูบน้ำตามแนวคลองชายทะเลอย่างต่อเนื่องรวมทั้งหมด จำนวน 9 แห่ง ให้ได้ปริมาณการระบายไม่น้อยกว่า 20 ล้าน ลบ.ม./วัน
- ประสานเทศบาลสำโรงเหนือให้ช่วยเร่งระบายน้ำในคลองสำโรงออกไปยังแม่น้ำเจ้าพระยา
- บูรณาการร่วมกับ อปท. และ ปก.สมุทรปราการ เข้าช่วยเหลือราษฎรที่ได้รับความเดือดร้อน