



สรุปสถานการณ์อุทกภัย ปี 2564

ประจำวันศุกร์ที่ 19 พฤศจิกายน พ.ศ. 2564 เวลา 18.00 น.

พื้นที่ประสบอุทกภัยปี 2564 จากอิทธิพลพายุและร่องมรสุม ประกอบด้วย

- อิทธิพลของร่องมรสุมพาดผ่านภาคกลาง ภาคตะวันออก และภาคตะวันออกเฉียงเหนือตอนล่าง ประกอบกับมรสุมตะวันตกเฉียงใต้ที่พัดปกคลุมทะเลอันดามัน ประเทศไทย และอ่าวไทย มีกำลังแรง (วันที่ 8-11 ก.ย.64)
- อิทธิพลของหย่อมความกดอากาศต่ำกำลังแรง อ่อนกำลังลงจากพายุดีเปรสชัน “โกนเซิน” (CONSON) มีผลกระทบต่อบริเวณภาคตะวันออกเฉียงเหนือ และภาคตะวันออก (วันที่ 11-13 ก.ย.64)
- อิทธิพลร่องมรสุมพาดผ่านภาคเหนือตอนล่าง ภาคกลาง และภาคตะวันออกเฉียงเหนือตอนล่าง ประกอบกับมรสุมตะวันตกเฉียงใต้ที่พัดปกคลุมทะเลอันดามัน ภาคใต้ และอ่าวไทย (วันที่ 14-19 ก.ย.64)
- อิทธิพลของร่องมรสุมพาดผ่านภาคเหนือตอนล่าง ภาคกลางตอนบน ภาคตะวันออก และภาคตะวันออกเฉียงเหนือตอนล่าง ประกอบกับมรสุมตะวันตกเฉียงใต้ที่พัดปกคลุมทะเลอันดามัน ประเทศไทย และอ่าวไทย (วันที่ 20-25 ก.ย.64)
- อิทธิพลของพายุดีเปรสชัน “เตี้ยนหมู่” ที่เคลื่อนเข้าปกคลุมภาคตะวันออกเฉียงเหนือ บริเวณจังหวัดมุกดาหาร และอ่อนกำลังลงเป็นหย่อมความกดอากาศต่ำกำลังแรงบริเวณจังหวัดขอนแก่น (วันที่ 24-25 ก.ย.64)
- อิทธิพลพายุโซนร้อน “คมปาซุ” ที่อ่อนกำลังลงเป็นพายุดีเปรสชันและกลายเป็นหย่อมความกดอากาศต่ำในระยะต่อมา ประกอบร่องมรสุมพาดผ่านภาคเหนือตอนล่าง ภาคกลาง และภาคตะวันออกเฉียงเหนือ (วันที่ 14-17 ต.ค.64)
- อิทธิพลของมรสุมตะวันออกเฉียงเหนือพัดปกคลุมอ่าวไทยและภาคใต้มีกำลังแรง (วันที่ 10-13 พ.ย.64)

ส่งผลทำให้มีพื้นที่ประสบอุทกภัยรวมทั้งสิ้น 53 จังหวัด ได้แก่

พื้นที่เข้าสู่ภาวะปกติแล้ว 38 จังหวัด ได้แก่ จังหวัดเชียงราย เลย กำแพงเพชร ตาก เชียงใหม่ ลำปาง ลำพูน นครสวรรค์ พิจิตร สุโขทัย แพร่ เพชรบูรณ์ นครราชสีมา กาฬสินธุ์ พะเยา สมุทรปราการ ชลบุรี สระแก้ว ระยอง จันทบุรี พังงา ตรัง ชัยภูมิ ลพบุรี สระบุรี สิงห์บุรี ชัยนาท อ่างทอง นนทบุรี อุทัยธานี กาญจนบุรี ปราจีนบุรี ฉะเชิงเทรา เพชรบุรี ประจวบคีรีขันธ์ ชุมพร ระนองและสงขลา

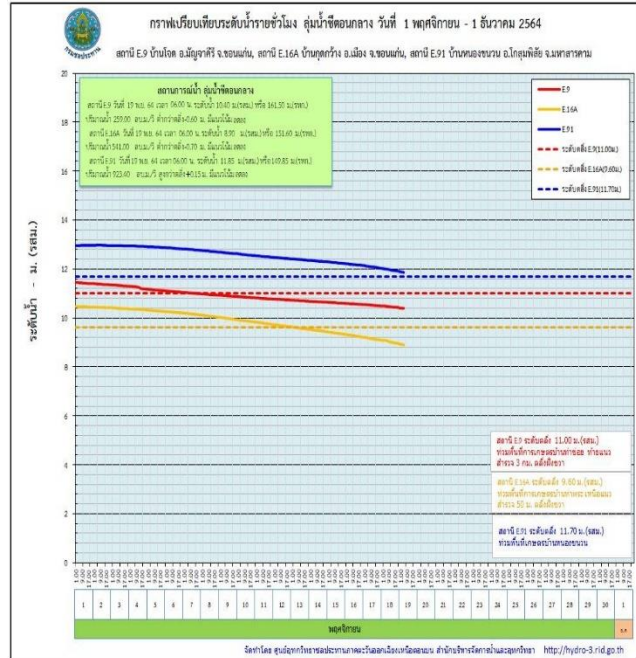
พื้นที่ประสบอุทกภัย 15 จังหวัด ได้แก่ จังหวัดขอนแก่น มหาสารคาม ร้อยเอ็ด ยโสธร อุบลราชธานี พิษณุโลก พระนครศรีอยุธยา สุพรรณบุรี นครปฐม นครศรีธรรมราช สุราษฎร์ธานี ตรัง พัทลุง สตูลและนราธิวาส



ลำดับ ที่	ลุ่มน้ำ	จังหวัด	อำเภอ	รายชื่ออำเภอ	จุดประสภภัย	
					น้ำล้นตลิ่ง	น้ำท่วมขัง
1	ชี	ขอนแก่น	5	มัญจาคีรี ชนบท พระยืน บ้านแฮด เมืองขอนแก่น	✓	
2	ชี	มหาสารคาม	2	โกสุมพิสัย กันทรวิชัย	✓	
3	ชี	ร้อยเอ็ด	9	จังหาร เชียงขวัญ ทุ่งเขาหลวง รัชชบุรี โพธิ์ชัย เมือง อาจสามารถ โพนทราย สุวรรณภูมิ เสลภูมิ	✓	✓
4	ชี	ยโสธร	6	เมืองยโสธร มหาชนะชัย ค้อวัง คำเขื่อนแก้ว ทรายมูล ป่าดิว	✓	
5	มูล	อุบลราชธานี	2	เมืองวารินชำราบ	✓	✓
6	ยม	พิษณุโลก	1	บางระกำ		✓
7	เจ้าพระยา	พระนครศรีอยุธยา	6	ผักไห่ เสนา บางบาล บางไทร พระนครศรีอยุธยา บางปะอิน	✓	
8	ท่าจีน	สุพรรณบุรี	5	เมือง อู่ทอง สองพี่น้อง ศรีประจันต์ บางปลาม้า	✓	✓
9	ท่าจีน	นครปฐม	3	บางเลน นครชัยศรี สามพราน	✓	
10	ภาคใต้ฝั่งตะวันออกตอนบน	นครศรีธรรมราช	1	ปากพนัง	✓	
11	ภาคใต้ฝั่งตะวันออกตอนบน	สุราษฎร์ธานี	2	ดอนสัก กาญจนดิษฐ์	✓	
12	ภาคใต้ฝั่งตะวันตก	ตรัง	2	นาโยง เมือง	✓	
13	ภาคใต้ฝั่งตะวันตก	สตูล	3	ท่าแพ ควนโดน เมืองสตูล		✓
14	ทะเลสาบสงขลา	พัทลุง	1	เมืองพัทลุง	✓	
15	ภาคใต้ฝั่งตะวันออกตอนล่าง	นราธิวาส	1	สุโหงโกลก	✓	
รวม			49		13	5

สถานการณ์อุทกภัย

1. จังหวัดขอนแก่น



สาเหตุ จากอิทธิพลพายุดีเปรสชัน “เตี้ยนหมู่” ทำให้มีฝนตกชุกหนาแน่นในพื้นที่จังหวัดขอนแก่น ประกอบกับปริมาณแม่น้ำชีจากจังหวัดชัยภูมิไหลลงมาสวมทับ ทำให้น้ำชีล้นตลิ่ง ส่งผลกระทบให้บริเวณที่ลุ่มต่ำ เกิดน้ำล้นตลิ่งไหลเข้าสู่พื้นที่เกษตรกรรม และชุมชน

สถานการณ์ปัจจุบัน มีพื้นที่ประสบอุทกภัย 5 อำเภอ ประกอบด้วย อ.มัญจาคีรี อ.ชนบท อ.พระยืน อ.บ้านแฮด และ อ.เมืองขอนแก่น รวมพื้นที่ได้รับผลกระทบประมาณ 60,178 ไร่

แนวโน้มและการคาดการณ์ (18.00 น.)

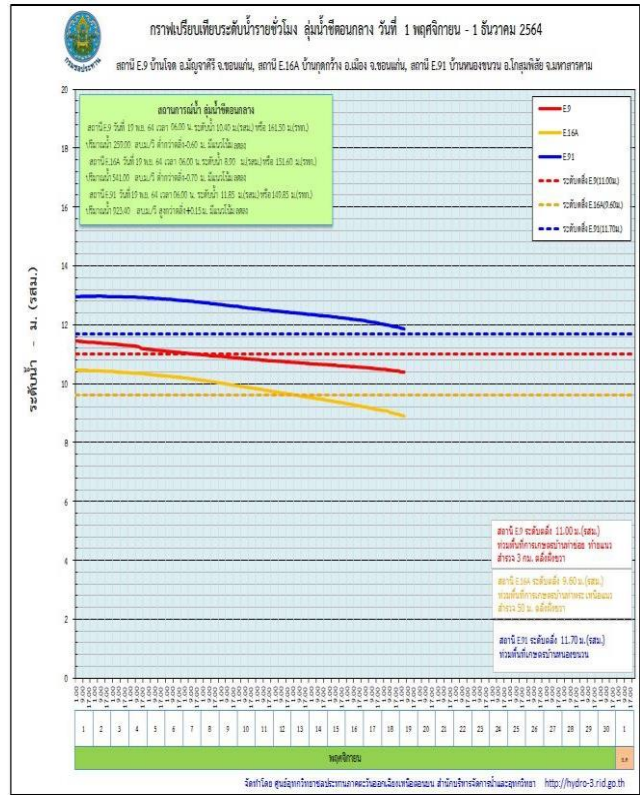
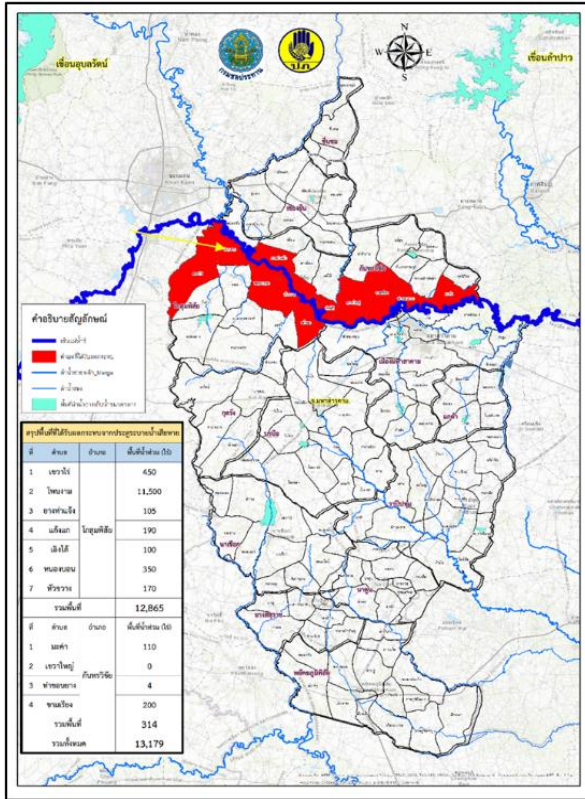
ปัจจุบันระดับน้ำในแม่น้ำชีได้ลดลง ทำให้หลายหมู่บ้านสามารถที่จะกลับเข้าพื้นที่ได้แล้ว เช่นเดียวกับถนนหลายเส้นทางที่ถูกระดับน้ำท่วมสูงที่วันนี้ระดับน้ำลดลงจนสามารถที่จะเปิดการเดินรถได้แล้วในหลายเส้นทาง

- สถานีวัดน้ำ E.9 บ้านโจด อ.มัญจาคีรี จ.ขอนแก่น ระดับน้ำ 10.26 ม.รสม. ต่ำกว่าตลิ่ง -0.74 ม. (ระดับตลิ่ง 11.00 ม.) ปริมาณน้ำ 247.51 ลบ.ม./วินาที (ความจุ 330.00 ลบ.ม./วินาที) **แนวโน้มลดลง**
- สถานีวัดน้ำ E.16A บ้านกุดกว้าง อ.เมือง จ.ขอนแก่น ระดับน้ำ 8.82 ม.รสม. ต่ำกว่าตลิ่ง -0.78 ม. (ระดับตลิ่ง 9.60 ม.) ปริมาณน้ำ 531.67 ลบ.ม./วินาที (ความจุ 625.00 ลบ.ม./วินาที) **แนวโน้มลดลง**

การให้ความช่วยเหลือและการบริหารจัดการน้ำในพื้นที่

โครงการชลประทานขอนแก่น ได้ประสานงานร่วมกับเจ้าหน้าที่ที่เกี่ยวข้อง บริหารควบคุมการระบายน้ำผ่านน้ำเข้าแก้มลิงสองฝั่งลำน้ำชีเพื่อลดยอดน้ำ จัดจราจรน้ำประสานการระบายน้ำจากแม่น้ำพอง แม่น้ำชี และจัดเตรียมเครื่องสูบน้ำเพิ่มช่วยสูบน้ำที่ยังขังในพื้นที่หลังปริมาณน้ำลดลง และติดตามสถานการณ์ในพื้นที่อย่างใกล้ชิด

2. จังหวัดมหาสารคาม



สาเหตุ จากปริมาณฝนที่ตกหนักบริเวณจังหวัดชัยภูมิ และขอนแก่น ช่วงวันที่ 23-25 ก.ย.64 ที่ผ่านมา ส่งผลให้ปริมาณน้ำในแม่น้ำชีเพิ่มสูงขึ้น และได้ไหลลงมาสู่บริเวณจังหวัดมหาสารคาม จึงเกิดผลกระทบน้ำชีเอ่อล้นตลิ่งเข้าพื้นที่การเกษตรและพื้นที่ชุมชน

สถานการณ์ปัจจุบัน มีพื้นที่ได้รับผลกระทบจากน้ำชีล้นตลิ่ง จำนวน 2 อำเภอ รวมพื้นที่ประสบอุทกภัย 13,179 ไร่ ได้แก่

1. อ.โกสุมพิสัย 7 ตำบล 12,865 ไร่
2. อ.กันทรวิชัย 4 ตำบล 314 ไร่

- พนังกั้นน้ำชี ที่พบรอยรั่วซึม จำนวน 10 จุด ได้ดำเนินการซ่อมแซมป้องกันไว้แล้ว

แนวโน้มและการคาดการณ์ (18.00 น.)

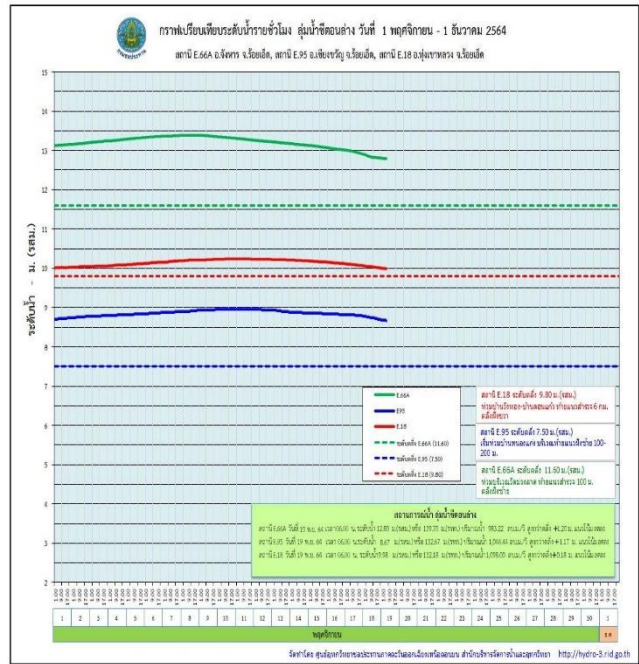
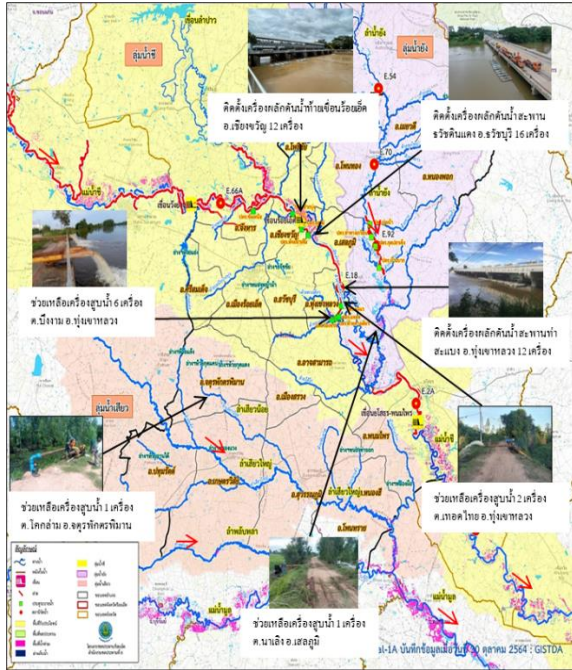
ปริมาณมวลน้ำชีที่ไหลผ่านจังหวัดมหาสารคามมวลน้ำสูงสุดเคลื่อนตัวผ่านจังหวัดมหาสารคามไปแล้ว

- สถานีวัดน้ำ E.91 บ้านหนองขนวน อ.โกสุมพิสัย จ.มหาสารคาม ระดับน้ำ 11.78 ม.รสม. **สูงกว่าตลิ่ง +0.08 ม.** (ระดับตลิ่ง 11.70 ม.) ปริมาณน้ำ 912.48 ลบ.ม./วินาที (ความจุ 900.00 ลบ.ม./วินาที) **แนวโน้มลดลง**

การให้ความช่วยเหลือและการบริหารจัดการน้ำในพื้นที่

โครงการชลประทานมหาสารคาม ติดตั้งเครื่องผลักดันน้ำ จำนวน 4 เครื่อง (ติดตั้งบริเวณ สะพานบ้านท่าตม อ.เมือง จ.มหาสารคาม) และติดตั้งเครื่องสูบน้ำ 11 เครื่อง ในเขตอำเภอโกสุมพิสัย จังหวัดมหาสารคาม ดังนี้ 1.ตำบลแหใต้ 6 เครื่อง 2.ตำบลหัวขวาง 2 เครื่อง และ 3.ตำบลยางท่าแจ้ง 3 เครื่อง เพื่อช่วยเร่งระบายน้ำ แก้ไขปัญหาน้ำท่วมขังในพื้นที่ตำบลแหใต้

3. จังหวัดร้อยเอ็ด



สาเหตุ จากอิทธิพล พายุดีเปรสชัน “เตี้ยนหมู่” ทำให้เกิดฝนตกชุกและหนาแน่น ช่วงวันที่ 23-25 ก.ย. 64 ในเขตจังหวัดชัยภูมิ และจังหวัดขอนแก่น เป็นเหตุให้ปริมาณน้ำในแม่น้ำชีเอ่อล้นตลิ่งเข้าท่วมพื้นที่เป็นบริเวณกว้าง ซึ่งมวลน้ำดังกล่าวได้ไหลเข้าสู่จังหวัดร้อยเอ็ดอย่างต่อเนื่อง ส่งผลให้น้ำชีเอ่อล้นตลิ่งเข้าท่วมหลายพื้นที่ในเขตจังหวัดร้อยเอ็ด

สถานการณ์ปัจจุบัน ในเขตจังหวัดร้อยเอ็ด มีพื้นที่ประสบภัยน้ำท่วม รวม 9 อำเภอ จำนวน 4 กลุ่มน้ำ พื้นที่ 19,740 ไร่ รายละเอียดดังนี้

แม่น้ำชี จำนวน 19,750 ไร่ ประกอบด้วย อ.จังหาร 2,934 ไร่, อ.เชียงขวัญ 3,474 ไร่, อ.ทุ่งเขาหลวง 2,501 ไร่, อ.ธวัชบุรี 1,248 ไร่, อ.โพธิ์ชัย 6,355 ไร่, อ.พนมไพร 2,020 ไร่ และ อ.อาจสามารถ 1,218 ไร่

แม่น้ำมูลและลำเสียวใหญ่ จำนวน 2,449 ไร่ ประกอบด้วย อ.โพธิ์ทราย 1,417 ไร่, อ.สุวรรณภูมิ 880 ไร่, หนองฮี 145 ไร่ และ อ.เกษตรวิสัย 7 ไร่

ลำน้ำยัง รวม 11,133 ไร่ ประกอบด้วย อ.เสลภูมิ 11,111 ไร่ และ อ.โพนทอง 22 ไร่

แนวโน้มและการคาดการณ์ (18.00 น.)

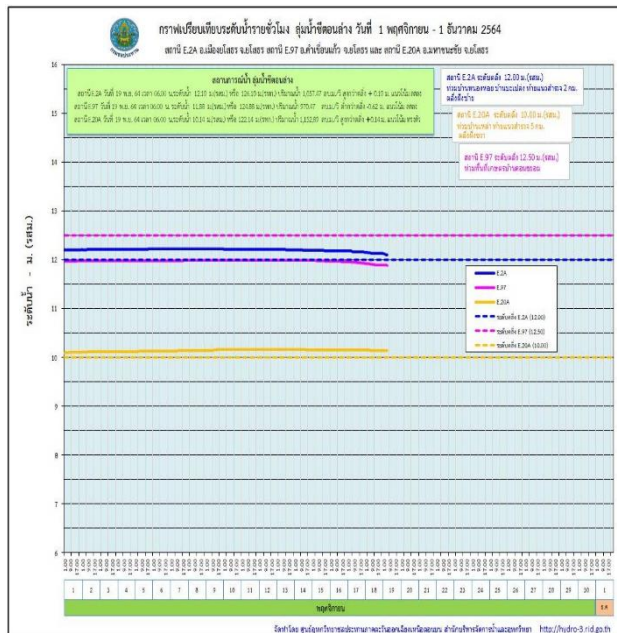
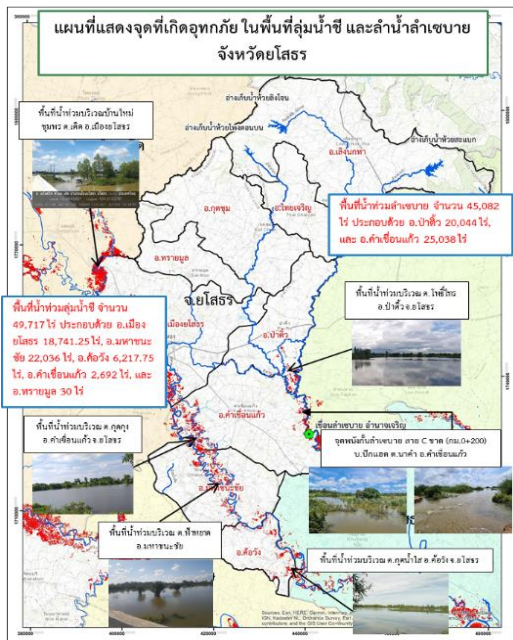
- สถานีวัดน้ำ E.66A อ.จังหาร จ.ร้อยเอ็ด ระดับน้ำ 12.74 ม.รทก. **สูงกว่าตลิ่ง +1.14 ม.** (ระดับตลิ่ง 11.60 ม.) ปริมาณน้ำ 968.51 ลบ.ม./วิ (ความจุ 740 ลบ.ม./วิ) **แนวโน้มลดลง**

- สถานีวัดน้ำ E.95 (ท้ายเขื่อนร้อยเอ็ด) บ้านวังยาง-หนองแสง อ.เชียงขวัญ จ.ร้อยเอ็ด ระดับน้ำ 8.65 ม.รทก. **สูงกว่าตลิ่ง +1.15 ม.** (ระดับตลิ่ง 7.50 ม.) ปริมาณน้ำ 1,040.80 ลบ.ม./วิ (ความจุ 875.00 ลบ.ม./วิ) **แนวโน้มลดลง**
- สถานีวัดน้ำ E.18 อ.ทุ่งเขาหลวง จ.ร้อยเอ็ด ระดับน้ำ 9.95 ม.รทก. **สูงกว่าตลิ่ง +0.15 ม.** (ระดับตลิ่ง 9.80 ม.) ปริมาณน้ำ 1,092.06 ลบ.ม./วิ (ความจุ 1,032 ลบ.ม./วิ) **แนวโน้มลดลง**

การให้ความช่วยเหลือและการบริหารจัดการน้ำในพื้นที่ โครงการชลประทานร้อยเอ็ด ช่วยเหลือดังนี้

- ติดตั้งเครื่องสูบน้ำฯ จำนวน 6 เครื่อง เพื่อช่วยเหลือพื้นที่น้ำท่วมบริเวณ บ.ดอนแก้ว ต.บึงงาม อ.ทุ่งเขาหลวง
- ติดตั้งพร้อมเดินเครื่องผลักดันน้ำ จำนวน 40 เครื่อง เพื่อเร่งการระบายน้ำบริเวณท้ายเขื่อนร้อยเอ็ด อ.เชียงขวัญ และใต้สะพานรั้วหินแดง อ.ธวัชบุรี จ.ร้อยเอ็ด
- บูรณาการการจัดจราจรน้ำ โดยการยกบานผันน้ำ(เขื่อนบานระบาย) เชื่อมกันน้ำในแม่น้ำชี

4. จังหวัดยโสธร



สาเหตุ จากอิทธิพล พายุดีเปรสชัน “เตี้ยนหมู่” และแนวร่องมรสุมที่พาดผ่านภาคตะวันออกเฉียงเหนือ ทำให้เกิดฝนตกชุกและหนาแน่น ช่วงวันที่ 23 - 27 ก.ย. 64 ในเขตจังหวัดยโสธร เป็นเหตุให้ปริมาณน้ำในแม่น้ำชี และน้ำในลำเซบาย เอ่อล้นตลิ่งเข้าท่วมพื้นที่เป็นบริเวณกว้าง ทำให้เกิดอุทกภัยในจังหวัดยโสธร

สถานการณ์ปัจจุบัน ในเขตจังหวัดยโสธร มีพื้นที่ประสบอุทกภัยน้ำท่วมถึงปัจจุบัน รวม 6 อำเภอ จำนวน 2 กลุ่มน้ำ พื้นที่ 94,799 ไร่ รายละเอียดดังนี้

แม่น้ำชี จำนวน 49,717 ไร่ ประกอบด้วย อ.เมืองยโสธร 18,741.25 ไร่, อ.มหาชนะชัย 22,036 ไร่, อ.ค้อวัง 6,217.75 ไร่, อ.คำเขื่อนแก้ว 2,692 ไร่, และ อ.ทรายมูล 30 ไร่

ลำเซบาย จำนวน 45,082 ไร่ ประกอบด้วย อ.ป่าดัว 20,044 ไร่, และ อ.คำเขื่อนแก้ว 25,038 ไร่ (ปัจจุบันเหลือพื้นที่น้ำท่วม 1,557 ไร่ ประกอบด้วย อ.ป่าดัว 89 ไร่ และ อ.คำเขื่อนแก้ว 1,468 ไร่)

แนวโน้มและการคาดการณ์ (17.00 น.)



- สถานีวัดน้ำ E.20A อ.มหาชนะชัย จ.ยโสธร ระดับน้ำ 10.13 ม.รทก. **สูงกว่าตลิ่ง +0.13 ม.** (ระดับตลิ่ง 10.00 ม.) ปริมาณน้ำ 1,149.02 ลบ.ม./วิ (ความจุ 1,032 ลบ.ม./วิ) **แนวโน้มทรงตัว**

การให้ความช่วยเหลือและการบริหารจัดการน้ำในพื้นที่

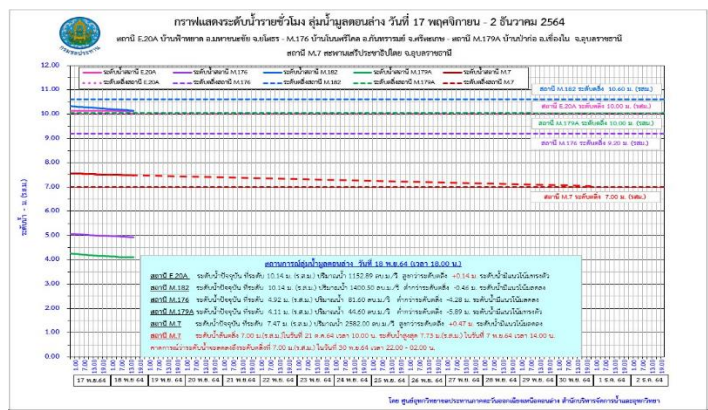
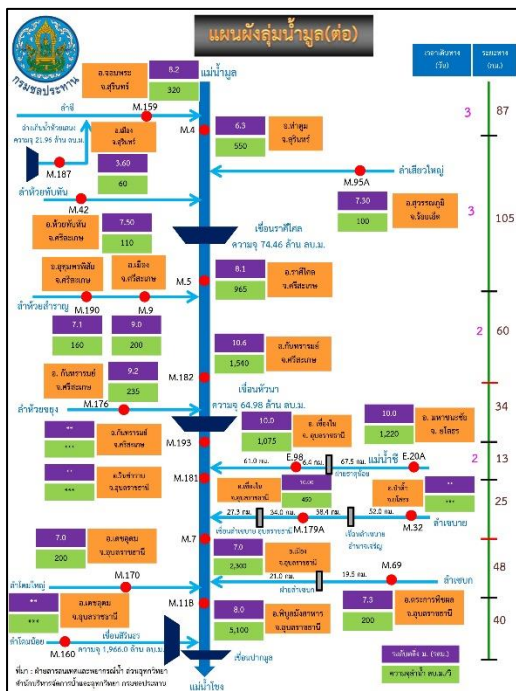
- ติดตั้งเครื่องสูบน้ำ จำนวน 2 เครื่อง บริเวณ บุ่งน้อย-บุ่งใหญ่ เพื่อระบายน้ำในเขตเทศบาลเมืองยโสธร ลงสู่แม่น้ำชี และได้เตรียมเครื่องจักร-เครื่องมือพร้อมบุคลากร ไว้พร้อมให้ความช่วยเหลือกรณีฉุกเฉิน (ปัจจุบัน ถอนการติดตั้งแล้ว)

- กระสอบปุยบรรจุทราย 500 กระสอบ

- ขอรับการสนับสนุนเครื่องผลักดันน้ำ จำนวน 6 เครื่อง

- การประชาสัมพันธ์ เฝ้าระวัง แจ้งเตือน และการช่วยเหลือจังหวัดยโสธร โดยผู้ว่าราชการจังหวัด เป็น CEO ในการบริหารจัดการน้ำและการช่วยเหลือต่างๆ ร่วมกับทุกหน่วยงานที่เกี่ยวข้อง เพื่อให้เกิดประสิทธิภาพสูงสุด โดยได้จัดตั้ง กองอำนวยการและป้องกันบรรเทาสาธารณภัยจังหวัดยโสธรขึ้น เพื่อดำเนินการช่วยเหลือผู้ได้รับผลกระทบ

5. จังหวัดอุบลราชธานี



สาเหตุ เนื่องจากปริมาณฝนที่ตกหนักจากอิทธิพลของพายุโซนร้อน “เตี้ยนหมู่” และอัตราการระบายในลำน้ำสายต่างๆ ทำให้น้ำเอ่อล้นตลิ่งในลำน้ำมูล

สถานการณ์ปัจจุบัน มีพื้นที่น้ำท่วม 2 อำเภอ ได้แก่ อ.เมือง และ อ.วารินชำราบ รายละเอียดดังนี้

- 1.) อ.เมือง ได้รับผลกระทบ รวม 5 ชุมชน ได้แก่ หาดคูเต๋อ ชุมชนหลังโรงเรียนสมเด็จ ชุมชนเขาวเรศ 3 ชุมชนทัพไท และชุมชนหาดวัดใต้ ระดับน้ำสูงประมาณ 0.20-0.50 ม.

2.) อ.วารินชำราบ ได้ผลกระทบแล้ว 2 ชุมชน ได้แก่ ชุมชนท่าบั้งมั่ง, เกตุแก้ว, ได้รับผลกระทบเนื่องจากน้ำมูลหนุนสูงและเป็นพื้นที่รองรับน้ำรอการระบายจากเทศบาลเมืองวารินชำราบระดับน้ำสูงประมาณ 0.40-0.50 ม.

แนวโน้มและการคาดการณ์ (18.00 น.)

- สถานีวัดน้ำ E.98 (แม่น้ำชี) บ้านเชียงใน อ.เชียงใน จ.อุบลราชธานี ระดับน้ำ 10.18 ม.รทก. **ระดับน้ำสูงกว่าตลิ่ง +0.18 ม.** (ระดับตลิ่ง 10.00 ม.) ปริมาณน้ำ 1,137.00 ลบ.ม./วิ (ความจุ 1,075 ลบ.ม./วิ) **แนวโน้มทรงตัว**

- สถานีวัดน้ำ M.7 (แม่น้ำมูล) สะพานเสรีประชาธิปไตย อ.เมือง จ.อุบลราชธานี ระดับน้ำ 7.43 ม.รทก. **สูงกว่าตลิ่ง +0.43 ม.** (ระดับตลิ่ง 7.00 ม.) ปริมาณน้ำ 2,558.00 ลบ.ม./วิ (ความจุ 2,300 ลบ.ม./วิ) **แนวโน้มทรงตัว**

การให้ความช่วยเหลือ โครงการชลประทานอุบลราชธานี ช่วยเหลือ ดังนี้

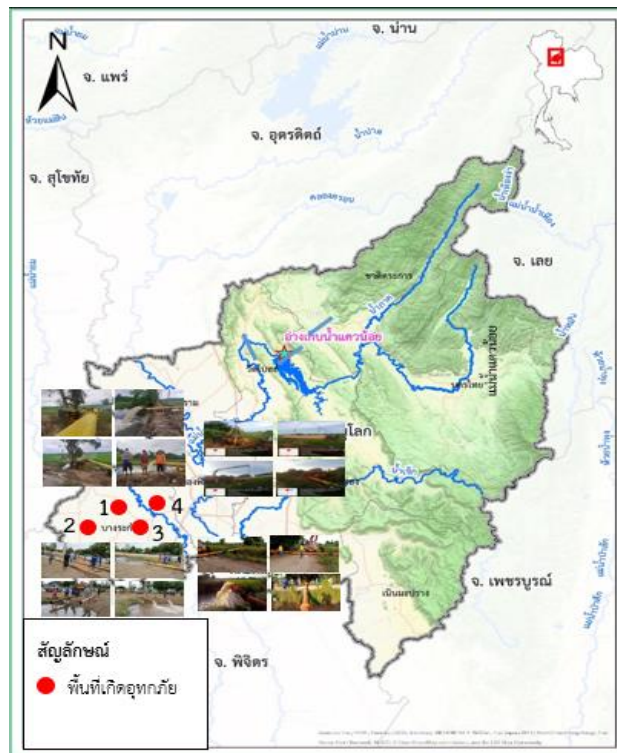
- ติดตั้งเครื่องสูบน้ำ จำนวน 6 เครื่อง ติดตั้งที่บริเวณ ปตร.วัดเสนาวงศ์ อ.วารินชำราบ 4 เครื่อง และที่บริเวณ ชุมชนท่ากอไผ่ อ.วารินชำราบ 2 เครื่อง และสนับสนุนกระสอบทราย จำนวน 300 กระสอบ

- ติดตั้งเครื่องผลักดันน้ำ 100 เครื่อง บริเวณท้ายแก่งสะพือ

การบริหารจัดการน้ำในพื้นที่

เร่งผลักดันน้ำลงในลำน้ำมูลลงสู่แม่น้ำโขง และเตรียมความพร้อมของเครื่องจักรเครื่องมือ เช่น เครื่องสูบน้ำ เคลื่อนที่ รถแบคโฮ รถบรรทุก กระสอบทราย พร้อมให้การช่วยเหลือ สนับสนุน ในพื้นที่

6. จังหวัดพิษณุโลก



สาเหตุ ฝนตกต่อเนื่องในพื้นที่ติดต่อกันหลายวัน ทำให้เกิดผลกระทบน้ำท่วมขังในพื้นที่ราชการ

สถานการณ์ปัจจุบัน มีพื้นที่ประสบอุทกภัย 1 อำเภอ คือ อ.บางระกำ เกิดมีน้ำท่วมขังในพื้นที่การเกษตรของราษฎร บริเวณบ้านท่าโก ต.บางระกำ และบ้านยางแขวนอยู่ ต.บางระกำเมืองใหม่ จำนวนพื้นที่กว่า 500 ไร่ และพื้นที่หมู่ที่ 5-8 และหมู่ที่ 10 ต.ชุมแสงสงคราม อ.บางระกำ จำนวนพื้นที่กว่า 3,715 ไร่ และพื้นที่หมู่ 4 ต.ท่านางาม อ.บางระกำ จำนวนพื้นที่กว่า 3,000 ไร่ และพื้นที่ ต.บึงกอก อ.บางระกำ จำนวน 325 ไร่

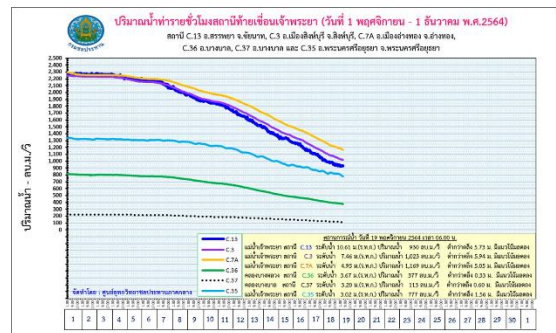
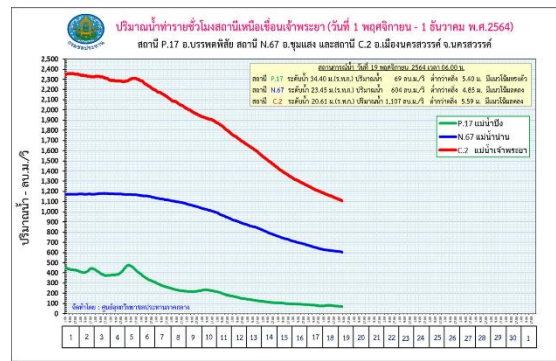
แนวโน้มและการคาดการณ์

ปัจจุบันสถานการณ์น้ำยังคงท่วมขังในพื้นที่การเกษตรของราษฎร คาดว่าถ้าไม่มีฝนตกเพิ่มในพื้นที่อำเภอบางระกำ จังหวัดพิษณุโลก พื้นที่อุทกภัยของอำเภอบางระกำจะกลับเข้าสู่สถานการณ์ปกติ

การให้ความช่วยเหลือและการบริหารจัดการน้ำในพื้นที่

โครงการชลประทานพิษณุโลกและส่วนเครื่องจักรกล สำนักงานชลประทานที่ 3 ได้ติดตั้งเครื่องสูบน้ำขนาดเส้นผ่านศูนย์กลาง 12 นิ้ว จำนวน 3 เครื่อง และเครื่องสูบน้ำขนาดเส้นผ่านศูนย์กลาง 8 นิ้ว จำนวน 8 เครื่อง เพื่อระบายน้ำออกจากพื้นที่การเกษตรของราษฎร

7. จังหวัดพระนครศรีอยุธยา



สาเหตุ เนื่องจากการระบายน้ำท้ายเขื่อนเจ้าพระยา จ.ชัยนาท และการระบายน้ำจากเขื่อนพระรามหก (รับน้ำจากเขื่อนป่าสักชลสิทธิ์) ส่งผลให้ระดับน้ำในแม่น้ำเจ้าพระยาและแม่น้ำป่าสักสูงขึ้น

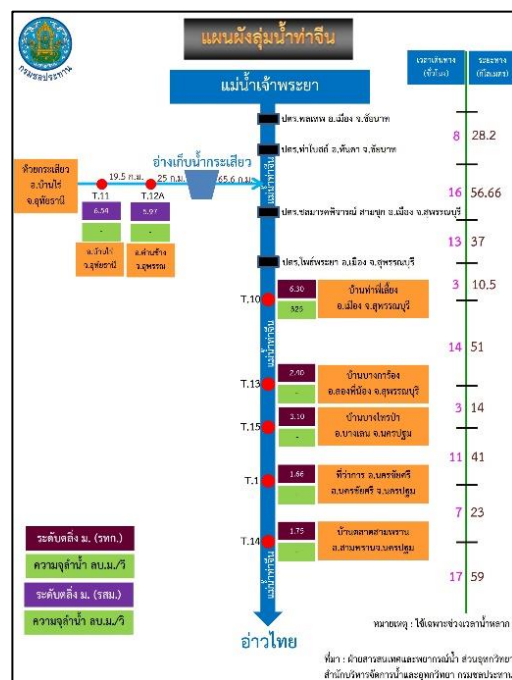
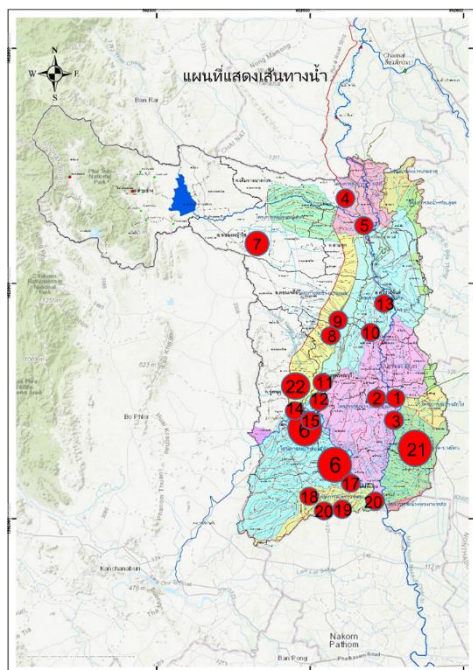
สถานการณ์ มีพื้นที่ประสบอุทกภัย 6 อำเภอ รายละเอียดดังนี้

- ผลกระทบจากการระบายน้ำท้ายเขื่อนเจ้าพระยา จำนวน 6 อำเภอ ได้แก่ อ.ผักไห่ อ.เสนา อ.บางบาล อ.บางไทร อ.บางปะอิน และ อ.พระนครศรีอยุธยา

แนวโน้มและการคาดการณ์ (06.00น.)

- **ลุ่มน้ำเจ้าพระยา** สถานการณ์ปัจจุบัน ปริมาณน้ำจากแม่น้ำปิง และแม่น้ำน่าน มีแนวโน้มลดลง โดยที่สถานี P.17, N.67 และ C.2 จ.นครสวรรค์ มีปริมาณน้ำ 69, 604 และ 1,107 ลบ.ม./วินาที ตามลำดับ ปริมาณน้ำที่ระบายผ่าน**เขื่อนเจ้าพระยา (C.13)** อยู่ในอัตรา 930 ลบ.ม./วินาที (**เมื่อวาน 991 ลบ.ม./วินาที**) ระดับน้ำเหนือเขื่อน +16.92 ม.รทก. (**เมื่อวาน +17.00 ม.รทก.**) ยังคงมีผลกระทบต่อพื้นที่ลุ่มต่ำริมแม่น้ำเจ้าพระยาในเขต พระนครศรีอยุธยา, ปทุมธานี, และนนทบุรี จากการระบายน้ำผ่านเขื่อนเจ้าพระยาที่ลดลง ส่งผลให้ระดับน้ำที่ จ.สิงห์บุรี (C.3) **ลดลง 41 ซม.** จ.อ่างทอง (C.7A) **ลดลง 32 ซม.** และ จ.พระนครศรีอยุธยา (C.35) **ลดลง 2 ซม.** ที่สถานี C.29A อ.บางไทร จ.พระนครศรีอยุธยา มีปริมาณน้ำเฉลี่ย 1,097 ลบ.ม./วินาที (**เมื่อวาน 1,215 ลบ.ม./วินาที**) ประกอบกับกรมชลประทานยังมีน้ำคงเหลือในทุ่งลุ่มต่ำเจ้าพระยาทั้ง 13 ทุ่ง 1,389.89 ล้าน ลบ.ม. โดยมีแผนจะระบายน้ำออกจากทุ่งลุ่มต่ำในช่วงเดือน พ.ย.-ธ.ค.64 **ปัจจุบันระบายน้ำออก 81.12 ล้าน ลบ.ม. ต้องระบายน้ำอีก 841.59 (61%)** (โดยจะเก็บกักน้ำในทุ่งไว้ 548.30 ล้าน ลบ.ม. เพื่อเก็บน้ำไว้ใช้ช่วงต้นฤดูแล้ง) กรมชลประทานเร่งสูบน้ำออกจากพื้นที่ชุมชน พร้อมระบายน้ำลงแม่น้ำท่าจีน และแม่น้ำเจ้าพระยาผ่าน สถานีสูบน้ำริมแม่น้ำอาทิ เช่น สน.พระยาบรรลือ สน.พระพิมล สน.มหาสวัสดิ์ สน.มหาชัย สน.สิงหนาท 2 สน.พระอุดม สน.บางบัวทอง รวมทั้งสนับสนุนกระสอบทราย และจัดเจ้าหน้าที่เฝ้าระวังและติดตามสถานการณ์น้ำอย่างใกล้ชิด

8. จังหวัดสุพรรณบุรี



สาเหตุ สืบเนื่องจากหย่อมความกดอากาศต่ำปกคลุมภาคกลาง ประกอบกับร่องมรสุมพาดผ่านภาคกลาง ภาคตะวันออกและภาคตะวันออกเฉียงเหนือตอนล่าง ทำให้มีฝนตกหนักต่อเนื่องในพื้นที่จังหวัดชัยนาทและสุพรรณบุรีส่งผลให้ปริมาณน้ำในแม่น้ำท่าจีนเพิ่มสูงขึ้น

สถานการณ์ปัจจุบัน มีพื้นที่ประสบอุทกภัย 9 อำเภอ รวม 229,091 ไร่ ดังนี้ อ.เมืองสุพรรณบุรี อ.สามชุก อ.เดิมบางนางบวช อ.อู่ทอง อ.สองพี่น้อง อ.หนองหญ้าไซ อ.ดอนเจดีย์ อ.ศรีประจันต์ อ.บางปลาม้า

แนวโน้มและการคาดการณ์ (18.00 น.)

ปัจจุบันมีฝนตกในพื้นที่ลดลง คาดว่าจะกลับเข้าสู่ภาวะปกติภายใน 1 สัปดาห์

- สถานีวัดน้ำ T.13 (แม่น้ำท่าจีน) บ้านบางกร้อ อ.สองพี่น้อง จ.สุพรรณบุรี ระดับน้ำ 3.28 ม.รทก.

สูงกว่าตลิ่ง +0.88 ม. (ระดับตลิ่ง 2.40 ม.) แนวโน้มทรงตัว

การให้ความช่วยเหลือและการบริหารจัดการน้ำในพื้นที่

- ติดตั้งเครื่องสูบน้ำจำนวน 9 เครื่อง

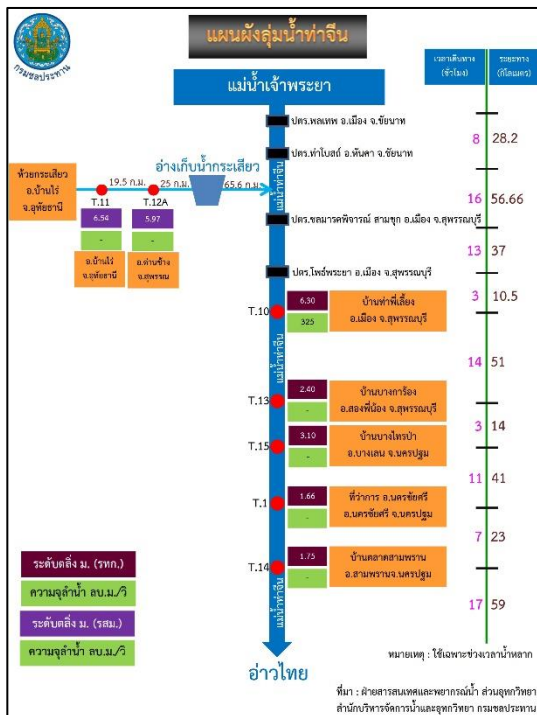
- ติดตั้งเครื่องผลักดันน้ำ จำนวน 40 เครื่อง แบ่งเป็น ที่ ปตร.เกาะทะเลย 8 เครื่อง ปตร.สองพี่น้อง 6 เครื่อง ปตร.ปากคลองร.4ขวามแม่น้ำสุพรรณ 2 เครื่อง สะพานวัดท่าเจดีย์ 24 เครื่อง

- ประสานผู้นำชุมชนแจ้งเตือนสถานการณ์น้ำ ขอสนับสนุนเครื่องสูบน้ำช่วยเหลือ และประชาสัมพันธ์ เกี่ยวกับการติดตาม เฝ้าระวังในพื้นที่เสี่ยงภัยอย่างใกล้ชิด

- ติดตาม เฝ้าระวังปริมาณน้ำ ในการควบคุมการระบายน้ำคลองส่งน้ำ คลองระบายน้ำ เพื่อจัดการระบาย น้ำให้เร่งระบายน้ำโดยเร็วที่สุด

- มอบหมายให้พนักงานส่งน้ำ ออกไปประสานกับผู้นำชุมชน องค์กรปกครองส่วนท้องถิ่นเพื่อให้ข้อมูลน้ำ ที่ไหลเข้าสู่พื้นที่และให้การช่วยเหลือ และเร่งสูบน้ำออกจากแปลงนาของเกษตรกร

9. จังหวัดนครปฐม



สาเหตุ เนื่องจากอิทธิพลของพายุ"คมปาซุ" ส่งผลให้ฝนตกหนักอย่างต่อเนื่อง ทำให้ปริมาณน้ำในแม่น้ำท่าจีนเพิ่มขึ้นอย่างต่อเนื่อง และล้นตลิ่ง ส่งผลกระทบต่อพื้นที่ลุ่มต่ำนอกแนวคันกันน้ำ

สถานการณ์ปัจจุบัน

มีสถานการณ์น้ำล้นตลิ่งที่ท่วมพื้นที่บ้านราษฎรในพื้นที่ลุ่มต่ำนอกแนวคันกันน้ำจำนวน 3 อำเภอ ได้แก่ อ.บางเลน อ.นครชัยศรี และ อ.สามพราน โดยเฉพาะ อ.บางเลน และ อ.นครชัยศรี น้ำได้เอ่อท่วม ตลาด และบ้านเรือนประชาชนที่อยู่ใกล้แม่น้ำในหลายพื้นที่

แนวโน้มและการคาดการณ์ (17.00 น.)

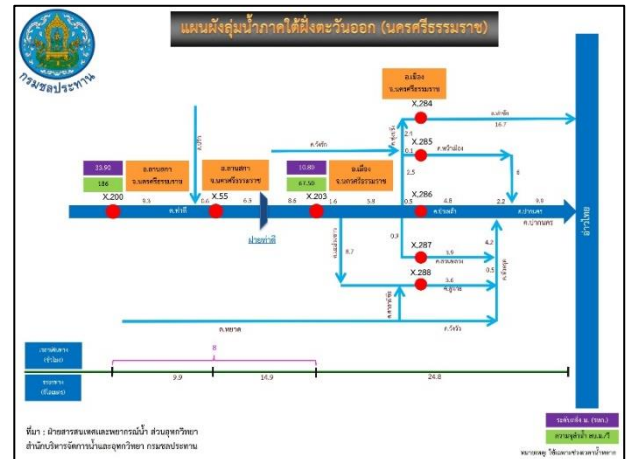
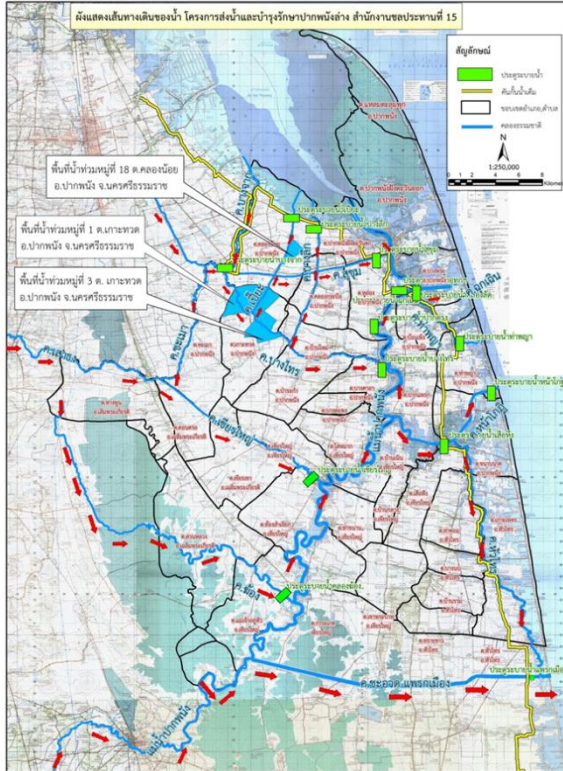
การระบายน้ำมาทางแม่น้ำท่าจีน ที่รับการระบายน้ำจากเขื่อนกระเสียวอยู่ในระดับส่งผลกระทบต่อพื้นที่นอกคันกันน้ำในปริมาณเพิ่มมากขึ้น ประกอบกับน้ำทะเลหนุนทำให้ระดับน้ำยังคงส่งผลกระทบต่อพื้นที่นอกแนวคันกันน้ำ

- **สถานีวัดน้ำ T.1 (แม่น้ำท่าจีน)** ที่ว่าการอำเภอนครชัยศรี อ.นครชัยศรี จ.นครปฐม ระดับน้ำ 2.04 ม.รทก. สูงกว่าตลิ่ง +0.38 ม. (ระดับตลิ่ง 1.66 ม.) **แนวโน้มเพิ่มขึ้น**

การให้ความช่วยเหลือและการบริหารจัดการน้ำในพื้นที่

- ติดตั้งเครื่องผลักดันน้ำรวม จำนวน 109 เครื่อง (ในแม่น้ำท่าจีน)
- ติดตั้งเครื่องสูบน้ำรวม จำนวน 50 เครื่อง
- บริหารจัดการน้ำตัดยอดน้ำที่ระบายลงมาจากทุ่งเจ้าเจ็ดออกทาง สน.พระยาบันลือ ลงแม่น้ำท่าจีน ออกทาง สน.สิงหนาท2 และรับน้ำเข้าพื้นที่โครงการผ่าน คลองญี่ปุ่นใต้ คลองขุนศรี คลองลากค้อน และคลองชุดใหม่
- ประกาศแจ้งเตือนแจ้งให้ ประชาชน ท้องถิ่น กำนัน ผู้ใหญ่บ้าน ชุมชนใกล้ทางน้ำและริมตลิ่ง รับทราบถึงสถานการณ์ และแนวทางการระบายน้ำกรณีการระบายน้ำเขื่อนกระเสียวให้ประชาชนทราบแล้ว
- มอบหมายหน้าที่ให้บุคลากรในพื้นที่ และ เตรียมเครื่องจักร ยานพาหนะ ติดตามสถานการณ์น้ำอย่างใกล้ชิด

10. จังหวัดนครศรีธรรมราช



สาเหตุ ด้วยลมมรสุมตะวันออกเฉียงเหนือที่พัดปกคลุมอ่าวไทย ภาคใต้ และทะเลอันดามัน มีกำลังแรงขึ้น ทำให้ฝนตกหนักในพื้นที่ จ.นครศรีธรรมราช ตั้งแต่วันที่ 9 พฤศจิกายน 2564 พื้นที่ อ.ปากพนัง เป็นพื้นที่ปลายน้ำระบายน้ำออกสู่ทะเล รับปริมาณน้ำมาจากคลองเสารัง และปริมาณน้ำจากฝนในพื้นที่ ประกอบกับน้ำทะเลหนุน ทำให้การระบายน้ำทำได้ช้า ส่งผลให้น้ำเอ่อล้นตลิ่งคลองบางไทร คลองเปี้ยะ ท่วมพื้นที่ ต.คลองน้อย ต.เกาะหวด อ.ปากพนัง จ.นครศรีธรรมราช

สถานการณ์ปัจจุบัน น้ำยังคงท่วมพื้นที่ 1 อำเภอ

1. อ.ปากพนัง บริเวณหมู่ 18 ต.คลองน้อย น้ำท่วม 15-20 ซม.

แนวโน้มและการคาดการณ์ (18.00 น.)

หากไม่มีฝนตกลงมาเพิ่มคาดว่าจะเข้าสู่สภาวะปกติภายใน 2-3 วัน

- สถานีวัดน้ำ X.203 บ้านนาป่า อ.เมือง จ.นครศรีธรรมราช ระดับน้ำ 9.59 ม.รทก. ต่ำกว่าตลิ่ง -1.21 ม. (ระดับตลิ่ง 10.80 ม.) ปริมาณน้ำ 17.40 ลบ.ม./วิ (ความจุ 52.00 ลบ.ม./วิ) **แนวโน้มลดลง**

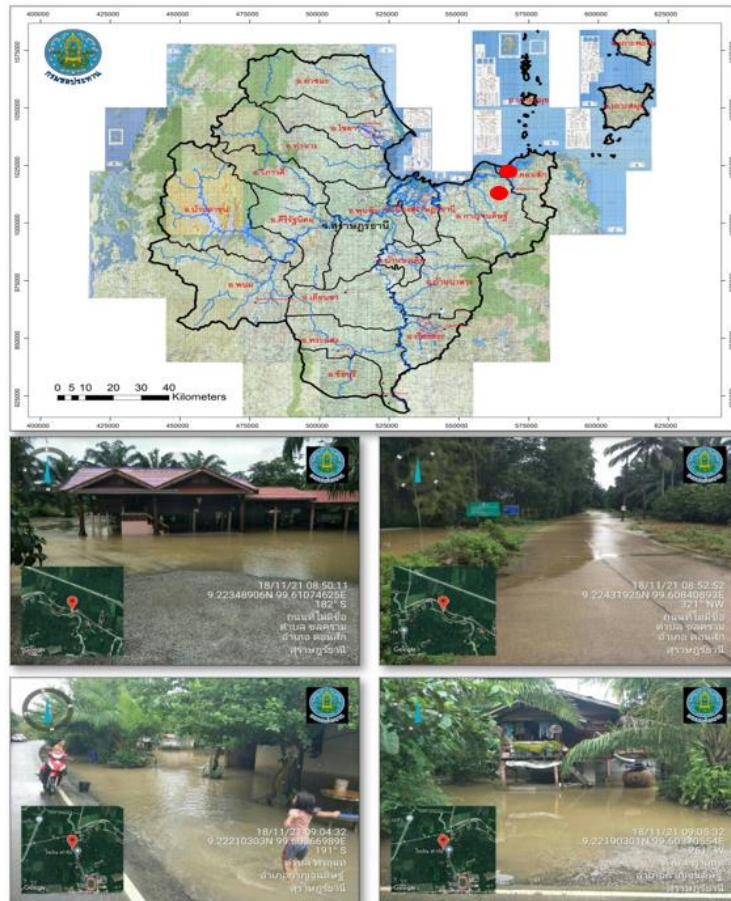
- สถานีวัดน้ำ X.285 สนามหน้าเมือง อ.เมือง จ.นครศรีธรรมราช ระดับน้ำ 1.75 ม.รทก. ต่ำกว่าตลิ่ง -1.45 ม. (ระดับตลิ่ง 3.20 ม.) **แนวโน้มทรงตัว**

การให้ความช่วยเหลือและการบริหารจัดการน้ำในพื้นที่

- ติดตั้งเครื่องสูบน้ำ จำนวน 53 เครื่อง เดินเครื่อง 21 เครื่อง
- ติดตั้งเครื่องผลักดันน้ำ จำนวน 40 เครื่อง เดินเครื่อง 5 เครื่อง
- ติดตั้งเครื่อง Hydroflow จำนวน 6 เครื่อง เดินเครื่อง 6 เครื่อง

- ใช้เครื่องจักร-เครื่องมือ ที่ติดตั้งในพื้นที่ พร้อมเปิด-ปิด ประตูระบายน้ำ ตามจังหวะการขึ้นลงของน้ำทะเล

11. จังหวัดสุราษฎร์ธานี



พื้นที่น้ำท่วมบริเวณ ต.ไชยคราม อ.ดอนสัก

สาเหตุ เนื่องจากมรสุมตะวันออกเฉียงเหนือที่พัดปกคลุมอ่าวไทยและภาคใต้ตอนล่าง ทำให้ภาคใต้ยังคงมีฝนตกหนักบางแห่ง วัดปริมาณน้ำฝน ฝ่ายคลองท่าทอง อ.ดอนสักได้ 49 มม. ทำให้เกิดน้ำเข้าท่วมพื้นที่ราษฎร์ในพื้นที่ลุ่มต่ำ

สถานการณ์ปัจจุบัน มีน้ำท่วมขังรวม 2 อำเภอ ได้แก่

1. อ.ดอนสัก ต.ชลดราม น้ำท่วมสูง 20 ซม. ได้รับผลกระทบจำนวน 20 หลังคาเรือน
2. อ.กาญจนดิษฐ์ ต.ท่าอุแท น้ำท่วมสูง 20 ซม. ได้รับผลกระทบจำนวน 15 หลังคาเรือน

แนวโน้มและการคาดการณ์

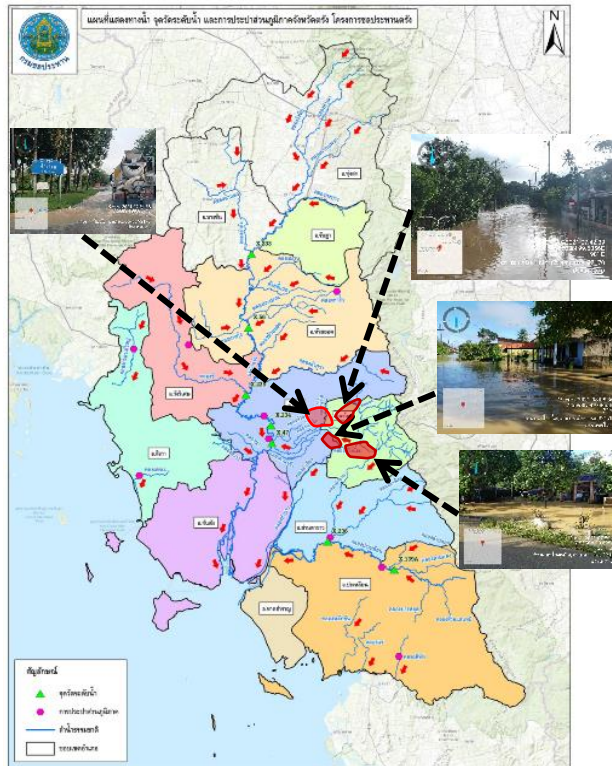
ปัจจุบันยังคงมีน้ำท่วมขังในพื้นที่ลุ่มต่ำ และมีแนวโน้มน้ำขยายพื้นที่เพิ่ม

การให้ความช่วยเหลือและการบริหารจัดการน้ำในพื้นที่

- นำรถแบคโฮ ขุดเปิดทางน้ำ เพื่อระบายน้ำจากคลองท่าทองไปยังคลองคราม
- นำรถแบคโฮ บุกยาว กำจัดวัชพืชคลองระบายน้ำ 2 ขวาคองคราม และขุดลอกคลองคราม

- กำจัดผักตบชวา ของโครงการฝายคลองท่าทอง
- สนับสนุน เครื่องผลักดันน้ำ ปตร.ท่าม่วง จำนวน 2 เครื่อง ปตร.ท่าโพธิ์ จำนวน 4 เครื่อง ปตร.ไชยา จำนวน 2 เครื่อง
- ติดตั้งเครื่องสูบน้ำที่ อ.เกาะสมุย จำนวน 6 เครื่อง ถนนสาย 4008 เทศบาลเมืองท่าข้าม จำนวน 1 เครื่อง ปตร.ท่าโพธิ์ จำนวน 2 เครื่อง ปตร.ไชยา จำนวน 2 เครื่อง

12. จังหวัดตรัง



สาเหตุ เนื่องด้วยหย่อมความกดอากาศต่ำ ประกอบกับมรสุมตะวันออกเฉียงเหนือที่พัดปกคลุมอ่าวไทย และภาคใต้มีกำลังแรง ทำให้มีฝนตกหนัก - ถึงหนักมากบริเวณเทือกเขาบรรทัด วัดปริมาณน้ำฝนสูงสุดได้ที่ อำเภอ นาโยง 80.7 มม. จังหวัดตรัง ทำให้ระดับน้ำในคลองนางน้อยเพิ่มสูงขึ้นอย่างรวดเร็ว และส่งผลให้เกิดน้ำท่วมพื้นที่ อำเภอ นาโยง และ อำเภอเมือง บางส่วน บริเวณที่ราบลุ่มริมคลองนางน้อย

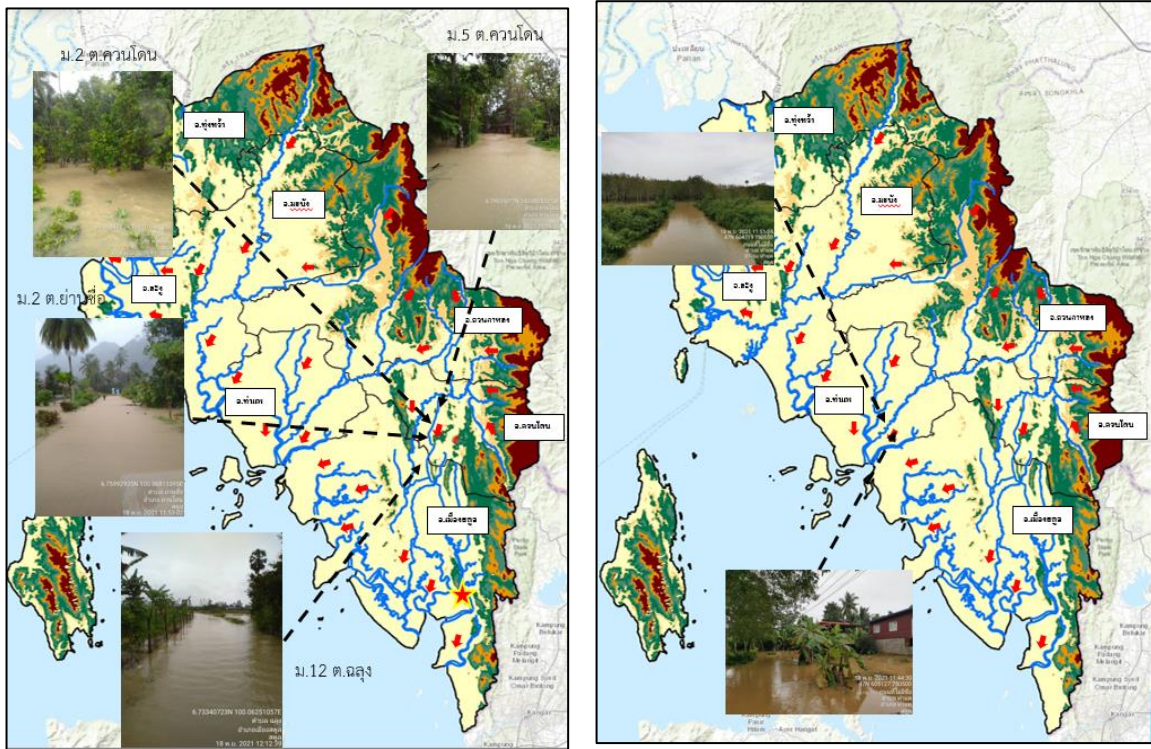
สถานการณ์ปัจจุบัน มีน้ำท่วม 2 อำเภอ ได้แก่

1. อ.นาโยง น้ำจากคลองนางน้อยได้เอ่อเข้าท่วมพื้นที่ผิวจราจร และบ้านเรือนประชาชน บริเวณพื้นที่ลุ่มต่ำริมคลอง บริเวณ ม.1 ต.นาโยงเหนือ อ.นาโยง ความสูง 20 - 30 ซม. ความยาวประมาณ 150 ม.
2. อ.เมือง น้ำจากคลองนางน้อยได้เอ่อเข้าท่วมบ้านเรือนประชาชน ม.4 ต.นาโยงใต้ อ.เมืองตรัง บริเวณพื้นที่ลุ่มต่ำริมคลองนางน้อย และผิวจราจรภายในหมู่บ้าน ความสูง 30 ซม. ความยาว 50 ม. ห้ามรถทุกชนิดผ่าน แนวโน้มและการคาดการณ์ มีฝนตกต่อเนื่อง ระดับน้ำมีแนวโน้มเพิ่มขึ้น

การให้ความช่วยเหลือและการบริหารจัดการน้ำในพื้นที่

โครงการชลประทานรังสิตติดตามสถานการณ์น้ำอย่างใกล้ชิดและมีการประชาสัมพันธ์ให้ประชาชนทราบเพื่อเตรียมพร้อมรับสถานการณ์ พร้อมทั้งมีการเตรียมพร้อมเครื่องจักรเครื่องมือ เพื่อให้ความช่วยเหลือประชาชนอย่างทั่วถึงและทันที่

13. จังหวัดสตูล



สาเหตุ เนื่องด้วยหย่อมความกดอากาศต่ำ ประกอบกับมรสุมตะวันออกเฉียงเหนือที่พัดปกคลุมอ่าวไทยและภาคใต้มีกำลังแรง ทำให้มี ฝนตกหนักถึงหนักมาก วันเดียวเกิน 90 มม. บริเวณเทือกเขาบรรทัด

สถานการณ์ปัจจุบัน มีน้ำท่วมรวม 3 อำเภอ ได้แก่ อ.ท่าแพ อ.ควนโดน และอ.เมืองสตูล

อำเภอควนโดน

- ม.2 และม.5 ต.ควนโดน ม.2 ต.ย่านซื่อ อ.ควนโดน จ.สตูล ท่วมพื้นที่ลุ่มต่ำและผิวจราจรเล็กน้อย ประมาณ 15-30 ซม. แนวโน้มลดลง

- ม.12 ต.ฉลุง อ.เมืองสตูล จ.สตูล ท่วมพื้นที่ลุ่มต่ำและผิวจราจรเล็กน้อยประมาณ 15-50 ซม. แนวโน้มเพิ่มขึ้น

- ม.5 บ้านควนโต๊ะเจ๊ะ และม.6 บ้านท่าแพใต้ ต.ท่าแพ อ.ท่าแพ จ.สตูล ท่วมพื้นที่ลุ่มต่ำและผิวจราจรเล็กน้อยประมาณ 15-30 ซม. แนวโน้มเพิ่มขึ้น

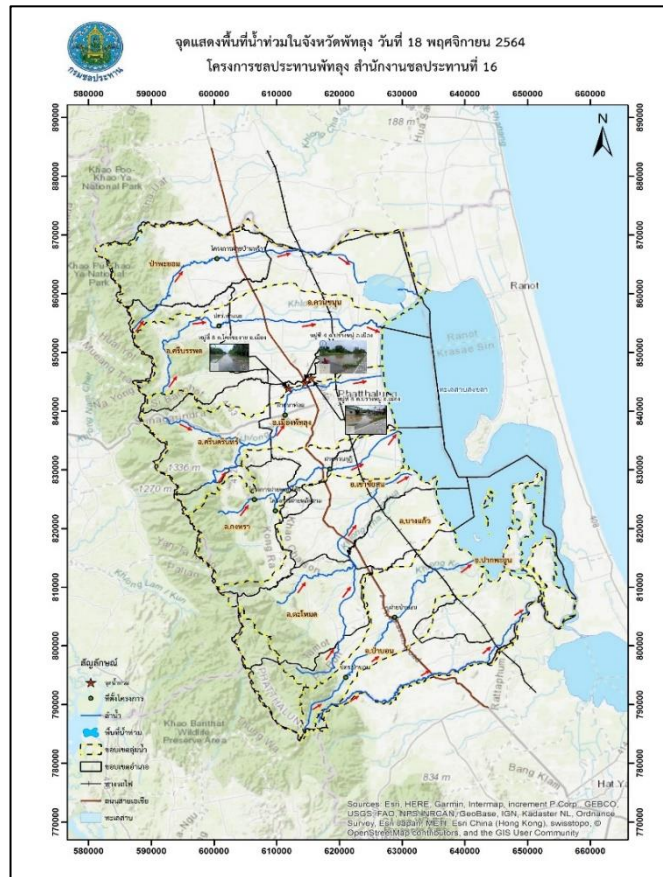
แนวโน้มและการคาดการณ์

ปัจจุบันมีฝนตกเล็กน้อย ระดับน้ำมีแนวโน้มเพิ่มขึ้น

การให้ความช่วยเหลือและการบริหารจัดการน้ำในพื้นที่

- เผื่อระวังแจ้งเตือนภัย โดยมีหนังสือแจ้งเตือนในแต่ละลุ่มน้ำ โดยมีการประชาสัมพันธ์ให้ประชาชนทราบ เพื่อเตรียมพร้อมรับสถานการณ์
- มีการเตรียมพร้อมเครื่องจักรเครื่องมือ เพื่อให้ความช่วยเหลือประชาชนอย่างทั่วถึงและทันท่วงที

14. จังหวัดพัทลุง



สาเหตุ เนื่องด้วยหย่อมความกดอากาศต่ำกำลังแรง ประกอบกับลมมรสุมตะวันออกเฉียงเหนือที่พัดปกคลุม อ่าวไทยและภาคใต้ทำให้มีฝนตกหนักถึงหนักมากบริเวณลุ่มน้ำคลองนาท่อม วัดปริมาณน้ำฝนสะสมที่ฝายนาท่อม 64.3 มม. ทำให้ระดับน้ำในคลองเพิ่มสูงขึ้น และส่งผลให้เกิดน้ำท่วมพื้นที่อำเภอเมืองบางส่วน บริเวณที่ราบลุ่มต่ำริม คลองนาท่อม

สถานการณ์ปัจจุบัน มีน้ำท่วมรวม 1 อำเภอ ได้แก่

1.เมืองพัทลุง หมู่ที่ 8 ต.โคกชะงาย และหมู่ที่ 4, 8 ต.ปรางหมู่

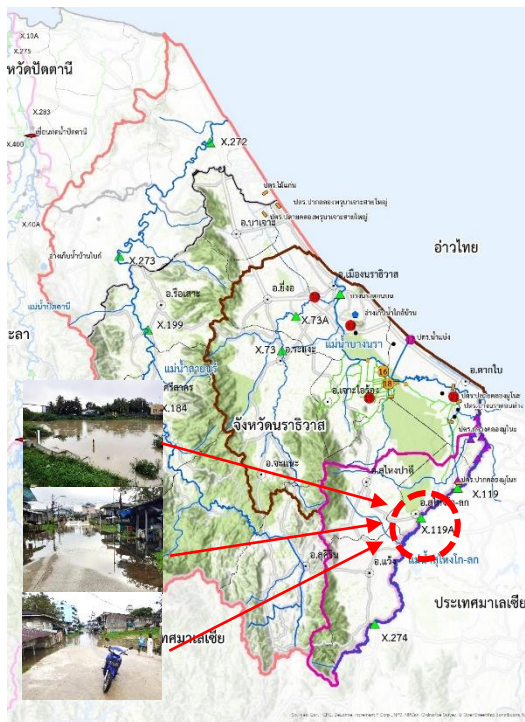
แนวโน้มและการคาดการณ์

ปัจจุบันฝนตกเล็กน้อย ระดับน้ำเริ่มลดลง

การให้ความช่วยเหลือและการบริหารจัดการน้ำในพื้นที่

- เผื่อระวางแจ้งเตือนภัย โดยมีหนังสือแจ้งเตือนในแต่ละลุ่มน้ำ โดยมีการประชาสัมพันธ์ให้ประชาชนทราบ เพื่อเตรียมพร้อมรับสถานการณ์
- มีการเตรียมพร้อมเครื่องจักรเครื่องมือ เพื่อให้ความช่วยเหลือประชาชนอย่างทั่วถึงและทันท่วงที

15. จังหวัดนราธิวาส



บริเวณชุมชนท่าโรงเลื่อย เทศบาลเมืองโก-ลก



ภาพถ่ายวันที่ 19 พ.ย.64 เวลา 7.00 น.

บริเวณชุมชนท่าประปา เทศบาลเมืองโก-ลก



ภาพถ่ายวันที่ 19 พ.ย.64 เวลา 7.00 น.

สาเหตุ ฝนตกหนัก-หนักมาก ในพื้นที่จังหวัดนราธิวาส ตั้งแต่วันที่ 13 พ.ย.2564 ส่งผลให้ระดับน้ำในแม่น้ำโก-ลก และคลองตันหยงมัสเพิ่มสูงขึ้น ล้นตลิ่งเข้าท่วมพื้นที่ลุ่มต่ำ

แนวโน้มน้ำและการคาดการณ์

- มีฝนตกเล็กน้อยในบางพื้นที่ จ.นราธิวาส สถานการณ์น้ำล้นตลิ่ง (เดิม ก่อนก่อสร้างกำแพง) สูง 0.21 ม. บริเวณที่ลุ่มต่ำชุมชนท่าประปา ท่าโรงเลื่อย เทศบาลเมืองโก-ลก
- สถานการณ์น้ำท่า มีแนวโน้มลดลง หากไม่มีฝนตกเพิ่มในพื้นที่ คาดว่าระดับน้ำจะเข้าสู่ภาวะปกติใน 1-2 วัน

การให้ความช่วยเหลือและการบริหารจัดการน้ำในพื้นที่

ดำเนินการติดตั้งเครื่องสูบน้ำเคลื่อนที่ จำนวน 13 เครื่อง Hydro Flow จำนวน 2 เครื่อง เครื่องผลักดันน้ำ จำนวน 4 เครื่อง เดินเครื่องสถานีสูบน้ำด้วยไฟฟ้า 3 แห่ง