



สรุปสถานการณ์อุทกภัยปี 2565

ประจำวันจันทร์ที่ 19 ธันวาคม พ.ศ.2565 เวลา 08.00 น.

พื้นที่ประสบอุทกภัยปี 2565 จากอิทธิพลของหย่อมความกดอากาศต่ำ ร่องมรสุม และพายุ ประกอบด้วย

- มรสุมกำลังแรงพัดผ่านภาคเหนือ เข้าสู่หย่อมความกดอากาศต่ำที่ปกคลุมภาคตะวันออกเฉียงเหนือ ประกอบกับมรสุมตะวันตกเฉียงใต้กำลังปานกลางพัดปกคลุมทะเลอันดามัน ภาคใต้ และอ่าวไทย (วันที่ 21-24 ก.ค.65)
- มรสุมตะวันตกเฉียงใต้พัดปกคลุมทะเลอันดามัน ประเทศไทย และอ่าวไทย ประกอบกับร่องมรสุมพัดผ่านภาคเหนือและภาคตะวันออกเฉียงเหนือ ตอนบนของประเทศไทย (วันที่ 2-10 ส.ค.65)
- พายุดีเปรสชัน “มูหลาน” ที่อ่อนกำลังลงเป็นหย่อมความกดอากาศต่ำกำลังแรง และเคลื่อนเข้าปกคลุมประเทศจีนตอนใต้ ประเทศเมียนมาตอนบน และประเทศลาวตอนบน (วันที่ 11-13 ส.ค.65)
- ร่องมรสุมพัดผ่านตอนบนของภาคเหนือ และประเทศลาวตอนบน เข้าสู่หย่อมความกดอากาศต่ำบริเวณประเทศเมียนมาตอนบน ประกอบกับมรสุมตะวันตกเฉียงใต้ที่พัดปกคลุมทะเลอันดามัน ประเทศไทย และอ่าวไทย มีกำลังปานกลาง (วันที่ 20-22 ส.ค.65)
- พายุดีเปรสชัน “หมาฮ้อน” ที่อ่อนกำลังลงเป็นหย่อมความกดอากาศต่ำกำลังแรงบริเวณประเทศลาวตอนบน (วันที่ 24-26 ส.ค.65)
- ร่องมรสุมกำลังแรงพัดผ่านภาคเหนือ และภาคตะวันออกเฉียงเหนือ ประกอบกับมรสุมตะวันตกเฉียงใต้ที่พัดปกคลุมทะเลอันดามัน ภาคใต้ และอ่าวไทยมีกำลังค่อนข้างแรง (วันที่ 5-9 ก.ย.65)
- ร่องมรสุมเลื่อนลงมาพัดผ่านภาคเหนือ ภาคกลาง และภาคตะวันออกเฉียงเหนือ ประกอบกับมรสุมตะวันตกเฉียงใต้ที่พัดปกคลุมทะเลอันดามัน ประเทศไทย และอ่าวไทยมีกำลังแรง (วันที่ 17-21 ก.ย.65)
- มรสุมตะวันตกเฉียงใต้ที่พัดปกคลุมทะเลอันดามัน ประเทศไทย และอ่าวไทย มีกำลังค่อนข้างแรง ประกอบกับอิทธิพลของพายุดีเปรสชัน “โนรู” ที่เข้าปกคลุมภาคตะวันออกเฉียงเหนือ (วันที่ 28-30 ก.ย.65)
- ร่องมรสุมพัดผ่านภาคใต้ตอนกลางเข้าสู่พายุดีเปรสชัน “เซินกา (SONCA)” ที่อ่อนกำลังลงเป็นหย่อมความกดอากาศต่ำกำลังแรงปกคลุมบริเวณแขวงเซกอง ประเทศลาว (วันที่ 14-17 ต.ค.65)
- ร่องมรสุมพัดผ่านภาคใต้ตอนกลาง ประกอบกับลมตะวันตกเฉียงใต้ที่พัด ปกคลุมทะเลอันดามัน และภาคใต้จะมีกำลังแรง (วันที่ 19-22 ต.ค.65)
- ร่องมรสุมพัดผ่านภาคใต้ตอนล่างเข้าสู่หย่อมความกดอากาศต่ำบริเวณชายฝั่งประเทศมาเลเซีย (วันที่ 4-6 พ.ย.65)



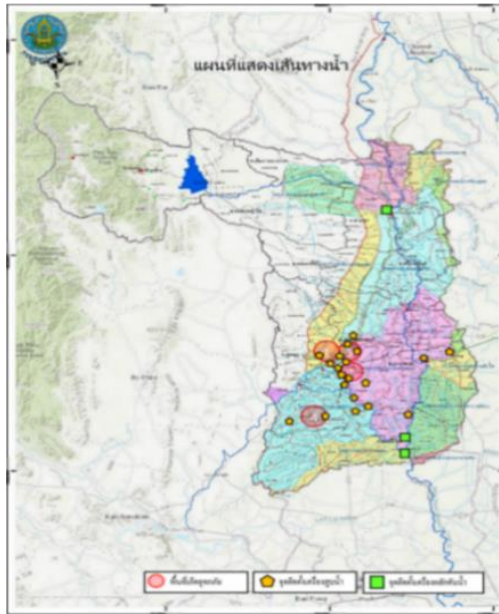
- หย่อมความกดอากาศต่ำที่ปกคลุมบริเวณทะเลจีนใต้ตอนล่าง จะเคลื่อนผ่านบริเวณปลายแหลมญวน อ่าวไทยตอนบน เข้าสู่แนวร่องมรสุมที่เลื่อนขึ้นมาพาดผ่านบริเวณภาคใต้ตอนบน (วันที่ 13-16 พ.ย.65)
- หย่อมความกดอากาศต่ำกำลังแรงปกคลุมอ่าวไทยตอนบน และภาคตะวันออก ประกอบกับร่องมรสุมพาดผ่านภาคใต้ตอนบน (วันที่ 21-24 พ.ย.65)
- หย่อมความกดอากาศต่ำกำลังแรงปกคลุมบริเวณทะเลอันดามันตอนล่างและช่องแคบมะละกา ในขณะที่ร่องมรสุมยังคงพาดผ่านภาคใต้ตอนล่าง ประกอบกับมรสุมตะวันออกเฉียงเหนือกำลังค่อนข้างแรง และลมตะวันออกเฉียงใต้พัดปกคลุมอ่าวไทย และภาคใต้ (วันที่ 2-6 ธ.ค.65)
- มรสุมตะวันออกเฉียงเหนือพัดปกคลุมอ่าวไทยและภาคใต้มีกำลังแรง ประกอบกับร่องมรสุมพาดผ่านภาคใต้ตอนล่าง (วันที่ 8-11 ธ.ค.65)
- ร่องมรสุมพาดผ่านภาคใต้ตอนล่าง (วันที่ 17-20 ธ.ค.65)

ส่งผลให้มีพื้นที่ประสบอุทกภัยรวมทั้งสิ้น 63 จังหวัด ดังนี้

- จังหวัดที่เข้าสู่ภาวะปกติ **54 จังหวัด** ได้แก่ จังหวัดแม่ฮ่องสอน เชียงใหม่ น่าน ลำพูน พะเยา ลำปาง เชียงราย อุตรดิตถ์ พิษณุโลก นครสวรรค์ พิจิตร สุโขทัย กำแพงเพชร ตาก อุตรธานี เลย หนองบัวลำภู หนองคาย ขอนแก่น กาฬสินธุ์ ชัยภูมิ มหาสารคาม ยโสธร อุบลราชธานี ศรีสะเกษ นครราชสีมา สุรินทร์ บุรีรัมย์ ร้อยเอ็ด นครนายก ปราจีนบุรี ฉะเชิงเทรา จันทบุรี ชลบุรี ระยอง ตราด สระแก้ว ลพบุรี เพชรบูรณ์ สระบุรี สมุทรปราการ ปทุมธานี ชัยนาท อ่างทอง สิงห์บุรี พระนครศรีอยุธยา อุทัยธานี กาญจนบุรี ประจวบคีรีขันธ์ ชุมพร ระนอง ภูเก็ต สุราษฎร์ธานี และสตูล
- จังหวัดที่ประสบอุทกภัย **9 จังหวัด** ได้แก่ จังหวัดสุพรรณบุรี นครปฐม นครศรีธรรมราช พัทลุง สงขลา ตรัง ปัตตานี นราธิวาส และยะลา

ที่	สขป.	ลุ่มน้ำ	จังหวัด	อำเภอ (จำนวน)	รายชื่ออำเภอ	จุดประสบภัย			พื้นที่ประสบภัย	
						น้ำล้นตลิ่ง	น้ำที่น้ำล้นตลิ่ง	น้ำท่วมขัง	ไร่	ครัวเรือน
1	สขป.12	ท่าจีน	สุพรรณบุรี	3	อุทอง สองพี่น้อง เมืองสุพรรณบุรี	✓	คลองระบายใหญ่สองพี่น้อง	✓	166,505	
2	สขป.13	ท่าจีน	นครปฐม	2	นครชัยศรี บางเลน	✓	แม่น้ำท่าจีน	✓	190	641
3	สขป.15	ภาคใต้ฝั่งตะวันออกตอนบน	นครศรีธรรมราช	4	เมือง ร่อนพิบูลย์ พระพรหม จุฬาภรณ์	✓	คลองท่าดี คลองเสาชง			
4	สขป.16	ทะเลสาบสงขลา	พัทลุง	2	ป่าบอน ควนขนุน	✓	คลองป่าบอน		320	
5	สขป.16	ทะเลสาบสงขลา	สงขลา	1	รัตภูมิ	✓	คลองคูมี			100
6	สขป.16	ภาคใต้ฝั่งตะวันตก	ตรัง	2	ย่านตาขาว ปะเหลียน	✓	คลองห้วยสอ คลองลำปোক คลองปะเหลียน			500
7	สขป.17	ภาคใต้ฝั่งตะวันออกตอนล่าง	ปัตตานี	2	เมือง หนองจิก	✓	แม่น้ำปัตตานี แม่น้ำสายบุรี			525
8	สขป.17	ภาคใต้ฝั่งตะวันออกตอนล่าง	นราธิวาส	7	ระแงะ บาเจาะ สุคิริน แวง สุโงโกล-ลก สุโงปาดี ตากใบ	✓	แม่น้ำโกลก แม่น้ำสายบุรี แม่น้ำบางนรา			
9	สขป.17	ภาคใต้ฝั่งตะวันออกตอนล่าง	ยะลา	3	เมือง ยะหา รามัน	✓	แม่น้ำปัตตานี คลองยะหา แม่น้ำสายบุรี			
รวม				26		9		2	167,015	1,766

1. จังหวัดสุพรรณบุรี



สาเหตุ มรสุมตะวันตกเฉียงใต้ที่พัดปกคลุมทะเลอันดามัน และภาคตะวันออกเฉียงเหนือ ตอนบนของประเทศไทย และประเทศลาวตอนบน ทำให้ประเทศไทยมีฝนตกต่อเนื่อง และมีฝนตกหนักถึงหนักมากบางแห่ง

สถานการณ์อุทกภัย ปัจจุบันมีพื้นที่น้ำท่วมขังพื้นที่การเกษตรรวม 3 อำเภอ ได้แก่ อ.อู่ทอง อ.สองพี่น้อง และ อ.เมืองสุพรรณบุรี รายละเอียดดังนี้

1. อ.อู่ทอง ยังคงมีน้ำท่วมขังพื้นที่การเกษตร 92,213 ไร่
2. อ.สองพี่น้อง ยังคงมีน้ำท่วมขังพื้นที่การเกษตร 62,550 ไร่
3. อ.เมืองสุพรรณบุรี ยังคงมีน้ำท่วมขังพื้นที่การเกษตร 11,742 ไร่

แนวโน้มสถานการณ์ ระดับน้ำในพื้นที่ลดลงอย่างต่อเนื่อง

การช่วยเหลือและบริหารจัดการน้ำในพื้นที่

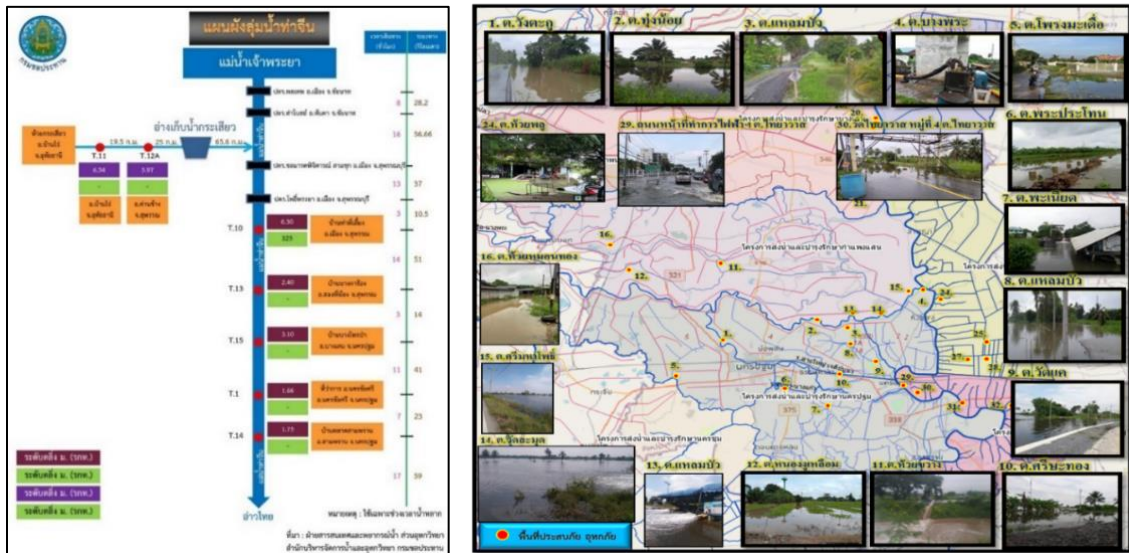
เขตโครงการส่งน้ำและบำรุงรักษาอนเจดีย์ สำนักงานชลประทานที่ 12 ติดตั้งเครื่องสูบน้ำ จำนวน 2 เครื่อง ที่คลองระบายใหญ่สามชุก 2 ที่ กม.30+000 หมู่ที่ 6 ต.กระเจัน อ.อู่ทอง จ.สุพรรณบุรี เพื่อเร่งสูบน้ำจากคลองหนองเกวียนเขิน-กระดานป้ายลงคลองระบายใหญ่สามชุก 2

เขตโครงการส่งน้ำและบำรุงรักษาโพธิ์พระยา สำนักงานชลประทานที่ 12 เปิด ประตู.ริมแม่น้ำ 7 แห่ง ได้แก่ ประตู.บางใหญ่ ประตู.บางแม่หม้าย ประตู.บ้านกุ่ม ประตู.บางสะแก ประตู.เกาะทะลาย ประตู.บางหัวบ้าน และ ประตู.สองพี่น้อง เพื่อระบายน้ำที่เกิดจากฝนตกในพื้นที่ลุ่มต่ำทุ่งโพธิ์พระยา และติดตั้งเครื่องสูบน้ำในเขตอำเภอเมืองจำนวน 31 เครื่อง บริเวณอำเภอเมืองและอำเภอบางปลาม้า ติดตั้งเครื่องผลักดันน้ำจำนวน 10 เครื่อง บริเวณ ประตู.เกาะทะลาย 8 เครื่อง และ ประตู.สองพี่น้อง 6 เครื่อง พร้อมทั้งนำเครื่องจักร รถแบคโฮ จำนวน 7 คัน เข้ากำจัดวัชพืชบริเวณคลองระบายใหญ่สองพี่น้องหน้าประตู.สองพี่น้อง

เขตโครงการส่งน้ำและบำรุงรักษาสามชุก ติดตั้งเครื่องสูบน้ำในพื้นที่รวม 5 เครื่อง และติดตั้งเครื่องผลักดันน้ำบริเวณ ประตู.กระเสียว-สุพรรณจำนวน 2 เครื่อง

โครงการส่งน้ำและบำรุงรักษาสองพี่น้อง ติดตั้งเครื่องสูบน้ำในพื้นที่รวม 9 เครื่อง ในพื้นที่ ต.สระยายโสม อ.อู่ทอง, ต.ดอนมะเกลือ และ ต.หัวโพธิ์ อ.สองพี่น้อง

2. จังหวัดนครปฐม



สาเหตุ ร่องมรสุมเลื่อนลงมาพาดผ่านภาคเหนือ ภาคกลาง และภาคตะวันออกเฉียงเหนือ ประกอบกับ มรสุมตะวันตกเฉียงใต้ที่พัดปกคลุมทะเลอันดามัน ประเทศไทย และอ่าวไทยมีกำลังแรง ทำให้เกิดฝนหนัก ในพื้นที่ จังหวัดนครปฐม ประกอบกับปริมาณน้ำในแม่น้ำท่าจีนมีปริมาณมากและระดับน้ำสูง ส่งผลให้ คลองระบายน้ำในพื้นที่ไม่สามารถระบายน้ำออกได้ และเอ่อล้นเข้าพื้นที่เกษตร

สถานการณ์อุทกภัย มีพื้นที่น้ำท่วมนอกคันกั้นน้ำริมแม่น้ำท่าจีน 2 อำเภอ รายละเอียดดังนี้

1. **อ.นครชัยศรี** มีพื้นที่ประสบภัยได้แก่ ต.ไทยवास ต.สัมปทวน ต.จิวราย ต.ลานตากฟ้า และ ต.ขุนแก้ว จำนวน 338 ครัวเรือน พื้นที่เกษตร 3 ไร่

2. **อ.บางเลน** มีพื้นที่ประสบภัยได้แก่ ต.บางเลน ต.บางไทรป่า ต.บางหลวง ต.หินมูล ต.คลองนกระทุง ต.บางระกำ ต.บางปลา และ ต.ลำพญา จำนวน 303 ครัวเรือน พื้นที่เกษตร 187 ไร่

แนวโน้มสถานการณ์ (เวลา 06.00 น.)

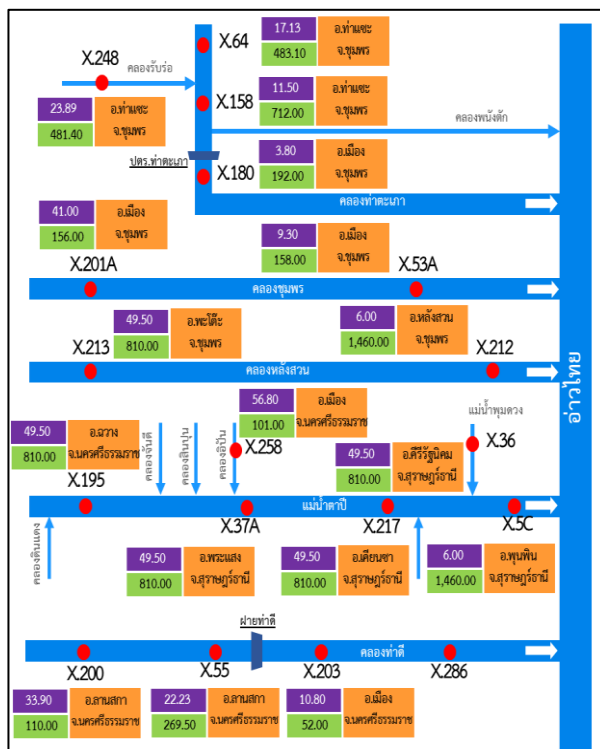
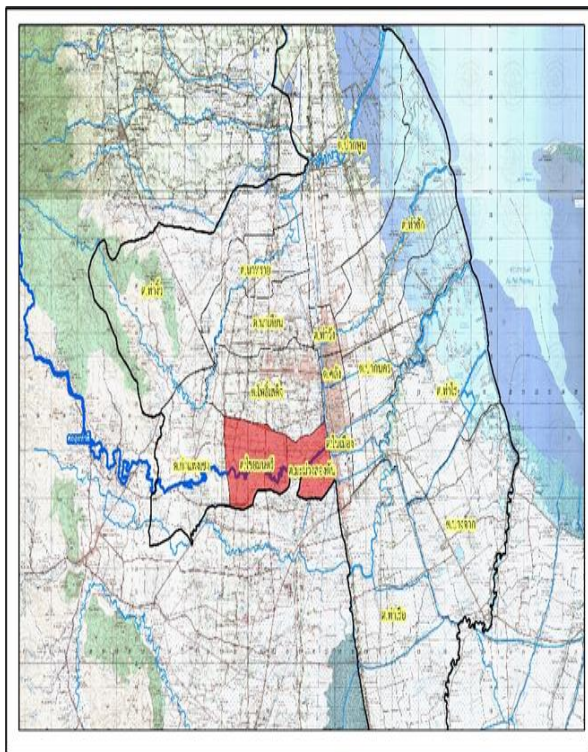
- **แม่น้ำท่าจีน** สถานีวัดน้ำ T.15 บ้านบางป่าไทร อ.บางเลน จ.นครปฐม ระดับน้ำ 2.08 ม.รทก. ต่ำกว่าตลิ่ง -1.02 ม.รทก. (ระดับตลิ่ง 3.10 ม.รทก.) **แนวโน้มเพิ่มขึ้น** (ระดับน้ำขึ้นอยู่กับจังหวะการขึ้น-ลงของระดับน้ำทะเล)

- **แม่น้ำท่าจีน** สถานีวัดน้ำ T.1 ที่ว่าการอำเภอนครชัยศรี อ.นครชัยศรี จ.นครปฐม ระดับน้ำ 1.43 ม. ต่ำกว่าตลิ่ง -0.23 ม.รทก. (ระดับตลิ่ง 1.66 ม.) **แนวโน้มเพิ่มขึ้น** (ระดับน้ำขึ้นอยู่กับจังหวะการขึ้น-ลงของระดับน้ำทะเล)

การช่วยเหลือและบริหารจัดการน้ำในพื้นที่

สำนักงานชลประทานที่ 13 ร่วมกับสำนักเครื่องจักรกล และโครงการชลประทานในพื้นที่จังหวัดนครปฐม ติดตั้งเครื่องผลักดันน้ำในแม่น้ำท่าจีนบริเวณจังหวัดนครปฐมรวม 73 เครื่อง แบ่งเป็น สะพานวัดบางไผ่นารถ 10 เครื่อง ปตร.คลองบางพระ 2 เครื่อง สะพานวัดสำโรง 19 เครื่อง สะพานรวมเมฆ 10 เครื่อง สะพานทรงคนอง 10 เครื่อง สะพานโพธิ์แก้ว 12 เครื่อง ปตร.ลัดท่าคา 4 เครื่อง และสะพานวัดท่าไม้ 6 เครื่อง และติดตั้งเครื่องสูบน้ำ 20 เครื่อง บริเวณ อ.บางเลน อ.นครชัยศรี และ อ.สามพราน

3. จังหวัดนครศรีธรรมราช



สาเหตุ บริเวณความกดอากาศสูงหรือมวลอากาศเย็นกำลังแรงได้แผ่เสริมลงมาปกคลุมประเทศไทยตอนบนแล้ว ส่งผลให้มรสุมตะวันออกเฉียงเหนือที่พัดปกคลุมอ่าวไทย และภาคใต้มีกำลังแรง ทำให้บริเวณภาคใต้ฝั่งตะวันออกมีฝนตกหนักถึงหนักมากหลายพื้นที่ ฝนที่ตกสะสมซึ่งอาจทำให้เกิดน้ำท่วมฉับพลัน น้ำป่าไหลหลาก และน้ำล้นตลิ่ง

สถานการณ์อุทกภัย มีพื้นที่น้ำท่วม 4 อำเภอ ได้แก่ อ.เมือง อ.ร้อนพิบูลย์ อ.พระพรหม อ.จุฬาภรณ์ รายละเอียดดังนี้

1. อำเภอเมือง

-น้ำล้นตลิ่งคลองท่าดี ท่วมพื้นที่ลุ่มต่ำริมคลอง พื้นที่การเกษตร ถนนภายในหมู่บ้าน หมู่ที่ 5 ต.ไชยมนตรี สูง 20-50 ซม. และ หมู่ที่ 2 ต.มะม่วงสองต้น สูง 20-50 ซม.

2. อำเภอร้อนพิบูลย์

-น้ำล้นตลิ่งคลองเสาชง ท่วมพื้นที่ลุ่มต่ำริมคลอง ต.เสาชง สูง 15-30 ซม.

3. อำเภอพระพรหม

-น้ำล้นตลิ่งคลองเสาชง ท่วมพื้นที่ลุ่มต่ำริมคลอง ต.ท้ายสำเภา และ ต.ช้างซ้าย สูง 20-30 ซม.

4. อำเภอจุฬาภรณ์

-น้ำจากที่สูงไหลลงเข้าท่วมพื้นที่ หมู่ที่ 4 5 และ 6 ต.นาหมอบุญ สูง 30-40 ซม.

แนวโน้มสถานการณ์ (เวลา 06.00 น.)

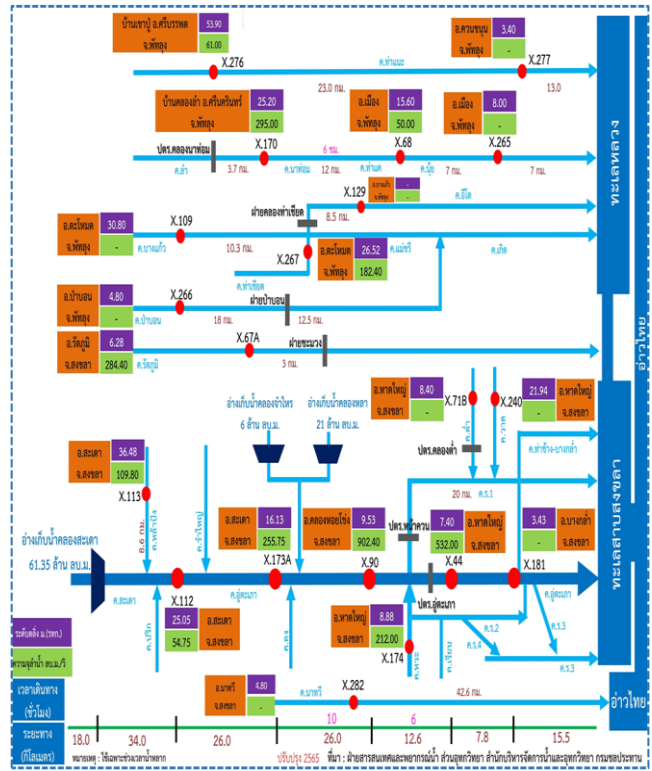
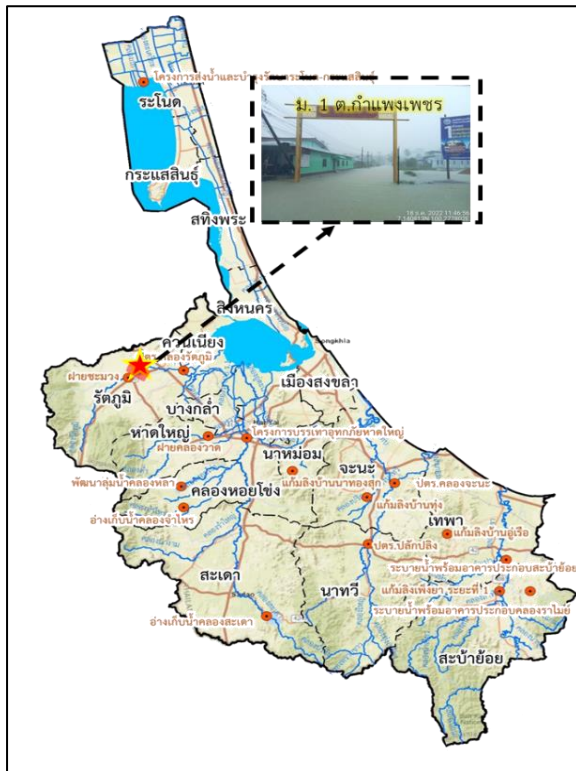
- **คลองท่าดี** สถานีวัดน้ำ X.203 บ้านนาป่า อ.เมือง จ.นครศรีธรรมราช ระดับน้ำ 10.71 ม. สูงกว่าตลิ่ง +0.21 ม. (ระดับตลิ่ง 10.50 ม.) ปริมาณน้ำ 48.07 ลบม./วินาที (ปริมาณสูงสุด 37.85 ลบ.ม./วินาที) **แนวโน้มเพิ่มขึ้น**

คลองเสาชัง สถานีวัดน้ำ X.167 บ้านเสาชัง อ.ร้อนพิบูลย์ จ.นครศรีธรรมราช ระดับน้ำ 11.35 ม. **สูงกว่าตลิ่ง +0.16 ม.** (ระดับตลิ่ง 11.35 ม.) ปริมาณน้ำ 112.50 ลบม./วินาที (ปริมาณสูงสุด 104.50 ลบ.ม./วินาที) **แนวโน้มเพิ่มขึ้น**

การช่วยเหลือและบริหารจัดการน้ำในพื้นที่

สำนักงานชลประทานที่ 15 ดำเนินการเปิดประตูระบายน้ำคลองคูพาย ประตูระบายน้ำคลองป่าเหล่า ประตูระบายน้ำคลองนครน้อย และประตูระบายน้ำคลองไม้เสียบ ตามความเหมาะสม เพื่อเร่งระบายน้ำ และลดผลกระทบน้ำท่วมที่เกิดขึ้นในพื้นที่ พร้อมทั้งได้พร่องน้ำไว้ก่อนหน้านี้อแล้ว และได้ดำเนินการ **ติดตั้งเครื่องสูบน้ำ จำนวน 16 เครื่อง** เพื่อเร่งระบายน้ำในพื้นที่

5. จังหวัดสงขลา



สาเหตุ เนื่องจากฝนตกหนักมากในพื้นที่จังหวัดสงขลา ทำให้ระดับน้ำในลำน้ำเพิ่มสูงขึ้นอย่างต่อเนื่อง สถานการณ์อุทกภัย มีพื้นที่น้ำท่วม 1 อำเภอ ได้แก่ อ.รัตภูมิ รายละเอียดดังนี้

-บ้านศาลาใหม่ (วัดห้วยหลาด) หมู่ที่ 1 และ หมู่ที่ 3 ต.กำแพงเพชร ท่วมบ้านเรือนประมาณ 60 ครัวเรือน น้ำท่วมสูง 0.30 - 0.80 ม. ท่วมถนนเป็นระยะทาง 0.500 ม.

-โรงเรียนบ้านกำแพงเพชร - แยกไปรษณีย์รัตภูมิ หมู่ที่ 1 ตำบลกำแพงเพชร ท่วมบ้านเรือนประมาณ 40 ครัวเรือน น้ำท่วมสูง 0.30 - 0.50 ม. ท่วมถนนเป็นระยะทาง 0.500 ม.

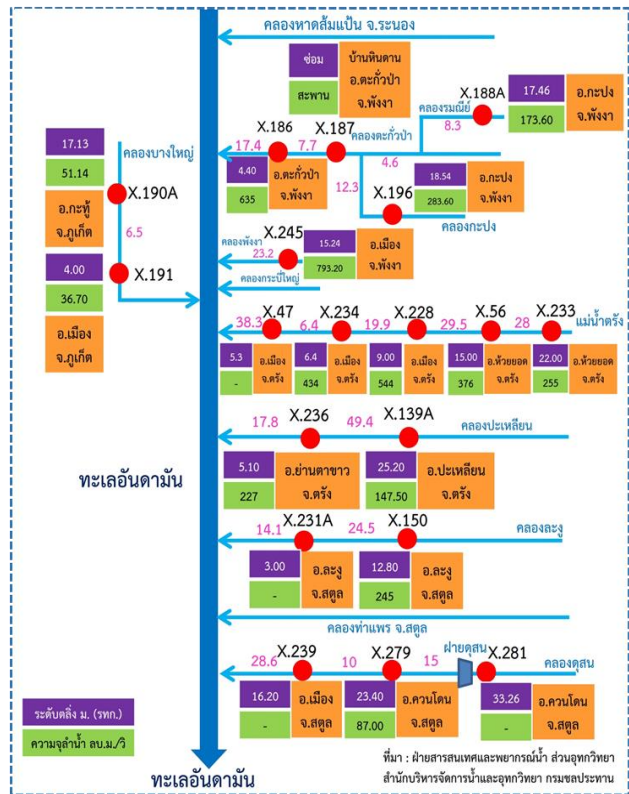
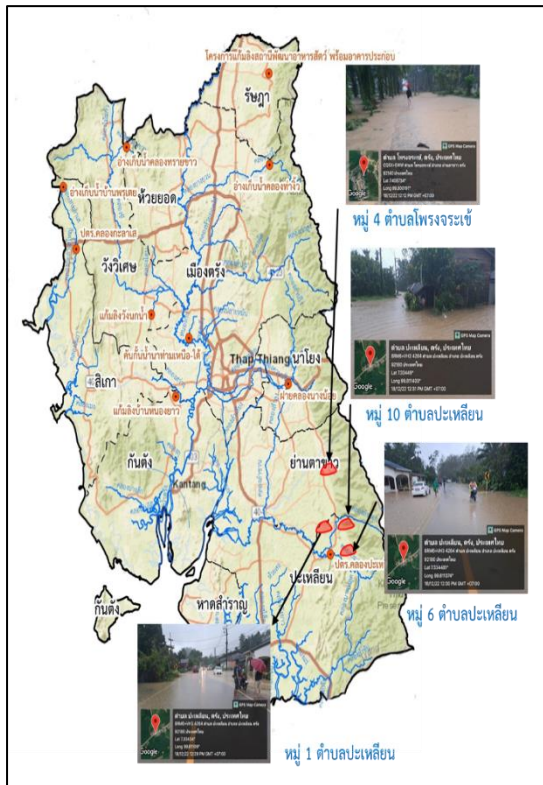
แนวโน้มสถานการณ์

ระดับน้ำในพื้นที่มีแนวโน้มเพิ่มขึ้น

การช่วยเหลือและบริหารจัดการน้ำในพื้นที่

โครงการชลประทานสงขลา เร่งระบายน้ำคลองรัตภูมิ โดยการเปิดบานระบาย ฝ่ายชะมวงและ ปตร.รัตภูมิ เพิ่มขึ้น และเฝ้าระวังแจ้งเตือนภัย ประชาสัมพันธ์ให้ประชาชนทราบ เพื่อเตรียมพร้อมรับสถานการณ์ พร้อมทั้งเตรียมพร้อมเครื่องจักรเครื่องมือ เพื่อให้ความช่วยเหลือประชาชนอย่างทั่วถึงและทันทั่วทั้ง

6. จังหวัดตรัง



สาเหตุ เนื่องด้วยเกิดฝนตกหนักอย่างต่อเนื่องบริเวณเทือกเขาบรรทัดทำให้เกิดน้ำป่าไหลหลากในพื้นที่ลุ่มต่ำ บริเวณฝายคลองห้วยสอ และบริเวณคลองลำปลอก

สถานการณ์อุทกภัย มีพื้นที่น้ำท่วม 2 อำเภอ ได้แก่ อ.ย่านตาขาว และ อ.ปะเหลียน รายละเอียดดังนี้

1. อำเภอย่านตาขาว พื้นที่ตำบลโพรงจระเข้ เกิดน้ำป่าไหลหลากในพื้นที่ลุ่มต่ำ บริเวณฝายคลองห้วยสอ เข้าท่วมพื้นที่ ม.4

2. อำเภอปะเหลียน พื้นที่ตำบลปะเหลียน เกิดน้ำป่าไหลหลากในพื้นที่ลุ่มต่ำ บริเวณคลองลำปลอกและคลองปะเหลียน เข้าท่วมพื้นที่ ม.1, ม.6, ม.8, ม.9, ม.10 ได้รับความเดือดร้อน ประมาณ 500 ครัวเรือน

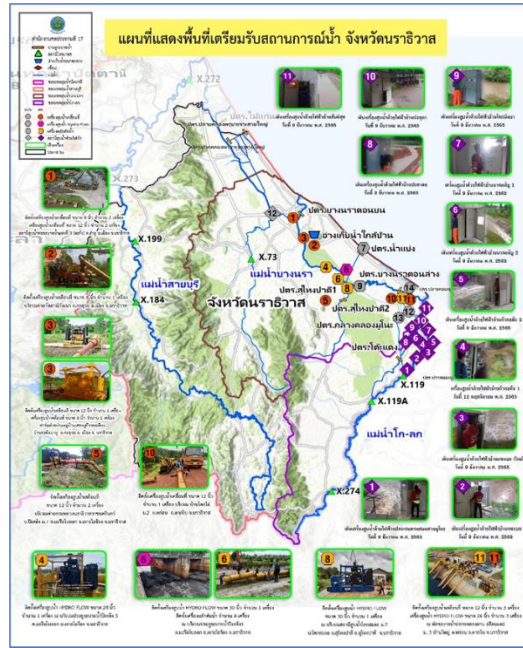
แนวโน้มสถานการณ์

ระดับน้ำในพื้นที่มีแนวโน้มเพิ่มขึ้น

การช่วยเหลือและบริหารจัดการน้ำในพื้นที่

โครงการชลประทานตรัง สำนักงานชลประทานที่ 16 เฝ้าระวังแจ้งเตือนภัย ประชาสัมพันธ์ให้ประชาชนทราบ เพื่อเตรียมพร้อมรับสถานการณ์ พร้อมทั้งเตรียมพร้อมเครื่องจักรเครื่องมือ เพื่อให้ให้ความช่วยเหลือประชาชนที่ได้รับความเดือดร้อนจากสถานการณ์อุทกภัย

8. จังหวัดนราธิวาส



สาเหตุ เนื่องจากฝนตกหนักมากในพื้นที่จังหวัดนราธิวาส ทำให้ระดับน้ำในลำน้ำเพิ่มสูงขึ้นอย่างต่อเนื่อง สถานการณ์อุทกภัย มีพื้นที่น้ำท่วม 7 อำเภอ ได้แก่ อ.ระแงะ อ.บาเจาะ อ.สุคริณ อ.แว้ง อ.สุโหงโกลก อ.สุโหงปาดี และอ.ตากใบ

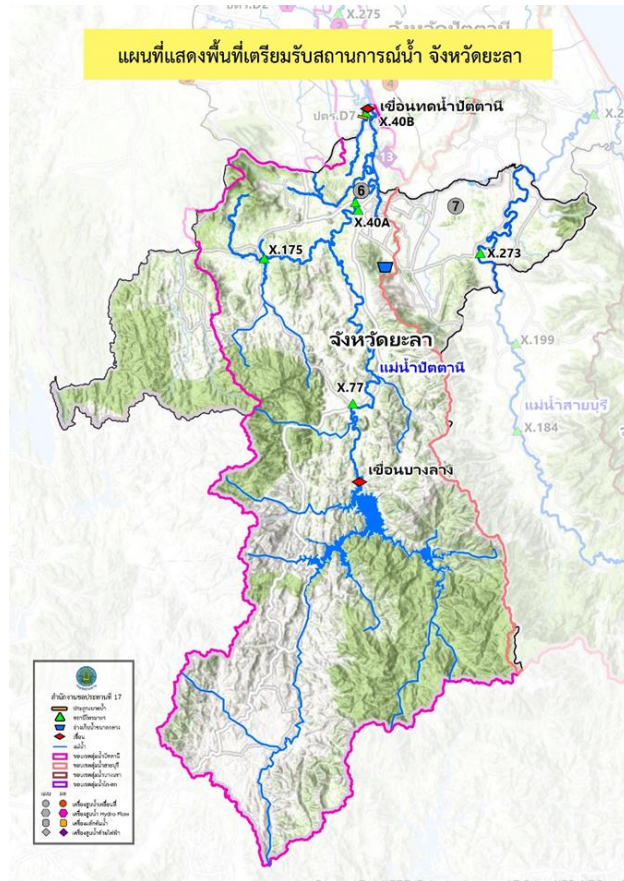
แนวโน้มสถานการณ์ (เวลา 06.00 น.)

- **แม่น้ำโก-ลก** สถานีวัดน้ำ X.119A สะพานรถไฟลันตู อ.สุโหงโกลก จ.นราธิวาส ระดับน้ำ 10.26 ม. **สูงกว่าตลิ่ง +0.96 ม.** (ระดับตลิ่ง 9.30 ม.) ปริมาณน้ำ 447.20 ลบม./วินาที (ปริมาณสูงสุด 290.00 ลบ.ม./วินาที) **แนวโน้มเพิ่มขึ้น**
- **แม่น้ำโก-ลก** สถานีวัดน้ำ X.119 บ้านมูเีาะ อ.สุโหงโกลก จ.นราธิวาส ระดับน้ำ 7.43 ม. **สูงกว่าตลิ่ง +0.43 ม.** (ระดับตลิ่ง 7.00 ม.) **แนวโน้มเพิ่มขึ้น**
- **แม่น้ำสายบุรี** สถานีวัดน้ำ X.184 บ้านท่าเรือ อ.รือเสาะ จ.นราธิวาส ระดับน้ำ 23.46 ม. **สูงกว่าตลิ่ง +1.16 ม.** (ระดับตลิ่ง 22.30 ม.) **แนวโน้มเพิ่มขึ้น**
- **แม่น้ำบางนรา** สถานีวัดน้ำ X.73 บ้านตันหยงมัส อ.ระแงะ จ.นราธิวาส ระดับน้ำ 16.85 ม. **สูงกว่าตลิ่ง +1.95 ม.** (ระดับตลิ่ง 14.90 ม.) **แนวโน้มเพิ่มขึ้น**

การช่วยเหลือและบริหารจัดการน้ำในพื้นที่

- ดำเนินการติดตั้งเครื่องสูบน้ำจำนวน 23 เครื่อง เครื่องสูบน้ำ Hydro Flow จำนวน 6 เครื่อง เครื่องสูบน้ำเคลื่อนที่ จำนวน 13 เครื่อง เครื่องผลักดันน้ำ 4 เครื่อง เดินเครื่องสูบน้ำด้วยไฟฟ้า จำนวน 5 เครื่อง

9. จังหวัดยะลา



สาเหตุ เนื่องจากฝนตกหนักมากในพื้นที่จังหวัดยะลา ทำให้ระดับน้ำในลำน้ำเพิ่มสูงขึ้นอย่างต่อเนื่อง สถานการณ์อุทกภัย มีพื้นที่น้ำท่วม 3 อำเภอ ได้แก่ อ.เมือง อ.ยะหา และอ.รามัน
แนวโน้มสถานการณ์ (เวลา 06.00 น.)

- **แม่ น้ำ ปัตตานี** สถานีวัดน้ำ X.40A บ้านท่าสาป อ.เมือง จ.ยะลา ระดับน้ำ 16.72 ม. **สูงกว่าตลิ่ง +0.22 ม.** (ระดับตลิ่ง 16.50 ม.) ปริมาณน้ำ 696.00 ลบม./วินาที (ปริมาณสูงสุด 641.00 ลบม./วินาที) **แนวโน้มเพิ่มขึ้น**
- **คลองยะหา** สถานีวัดน้ำ X.175 บ้านยะลา อ.ยะหา จ.ยะลา ระดับน้ำ 29.42 ม. **สูงกว่าตลิ่ง +1.64 ม.** (ระดับตลิ่ง 27.78 ม.) **แนวโน้มเพิ่มขึ้น**
- **แม่ น้ำ สายบุรี** สถานีวัดน้ำ X.273 บ้านปายอโยนิ อ.รามัน จ.ยะลา ระดับน้ำ 18.07 ม. **สูงกว่าตลิ่ง +1.57 ม.** (ระดับตลิ่ง 16.50 ม.) **แนวโน้มเพิ่มขึ้น**

การช่วยเหลือและบริหารจัดการน้ำในพื้นที่

- ดำเนินการติดตั้งเครื่องสูบน้ำเคลื่อนที่ 2 จำนวน 2 เครื่อง