



สรุปสถานการณ์อุทกภัย ปี 2564

ประจำวันอังคารที่ 2 พฤศจิกายน พ.ศ. 2564 เวลา 18.00 น.

พื้นที่ประสบอุทกภัยปี 2564 จากอิทธิพลพายุและร่องมรสุม ประกอบด้วย

- อิทธิพลของร่องมรสุมพาดผ่านภาคกลาง ภาคตะวันออก และภาคตะวันออกเฉียงเหนือตอนล่าง ประกอบกับมรสุมตะวันตกเฉียงใต้ที่พัดปกคลุมทะเลอันดามัน ประเทศไทย และอ่าวไทย มีกำลังแรง (วันที่ 8-11 ก.ย.64)
- อิทธิพลของหย่อมความกดอากาศต่ำกำลังแรง อ่อนกำลังลงจากพายุดีเปรสชัน “โกนเซิน” (CONSON) มีผลกระทบต่อบริเวณภาคตะวันออกเฉียงเหนือ และภาคตะวันออก (วันที่ 11-13 ก.ย.64)
- อิทธิพลร่องมรสุมพาดผ่านภาคเหนือตอนล่าง ภาคกลาง และภาคตะวันออกเฉียงเหนือตอนล่าง ประกอบกับมรสุมตะวันตกเฉียงใต้ที่พัดปกคลุมทะเลอันดามัน ภาคใต้ และอ่าวไทย (วันที่ 14-19 ก.ย.64)
- อิทธิพลของร่องมรสุมพาดผ่านภาคเหนือตอนล่าง ภาคกลางตอนบน ภาคตะวันออก และภาคตะวันออกเฉียงเหนือตอนล่าง ประกอบกับมรสุมตะวันตกเฉียงใต้ที่พัดปกคลุมทะเลอันดามัน ประเทศไทย และอ่าวไทย (วันที่ 20-25 ก.ย.64)
- อิทธิพลของพายุดีเปรสชัน “เตี้ยนหมู่” ที่เคลื่อนเข้าปกคลุมภาคตะวันออกเฉียงเหนือ บริเวณจังหวัดมุกดาหาร และอ่อนกำลังลงเป็นหย่อมความกดอากาศต่ำกำลังแรงบริเวณจังหวัดขอนแก่น (วันที่ 24-25 ก.ย.64)
- อิทธิพลพายุโซนร้อน “คมปาซุ” ที่อ่อนกำลังลงเป็นพายุดีเปรสชันและกลายเป็นหย่อมความกดอากาศต่ำในระยะต่อมา ประกอบร่องมรสุมพาดผ่านภาคเหนือตอนล่าง ภาคกลาง และภาคตะวันออกเฉียงเหนือ (วันที่ 14-15 ต.ค.64)

ส่งผลให้มีพื้นที่ประสบอุทกภัยรวมทั้งสิ้น 46 จังหวัด ได้แก่

พื้นที่เข้าสู่ภาวะปกติแล้ว 28 จังหวัด ได้แก่ จังหวัดเชียงราย เลย กำแพงเพชร ตาก เชียงใหม่ ลำปาง ลำพูน นครสวรรค์ พิจิตร สุโขทัย แพร่ เพชรบูรณ์ พะเยา สมุทรปราการ ชลบุรี สระแก้ว ระยอง จันทบุรี พังงา ระนอง ตรัง ตรวด ชัยภูมิ สระบุรี กาญจนบุรี ปราจีนบุรี ฉะเชิงเทรา และนครศรีธรรมราช

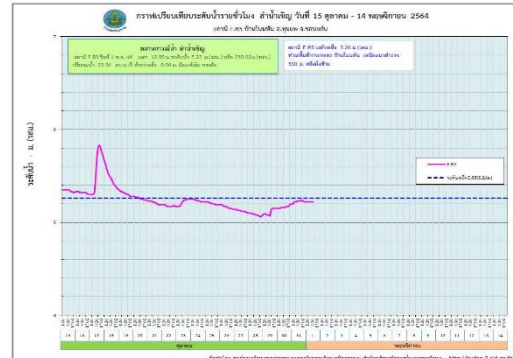
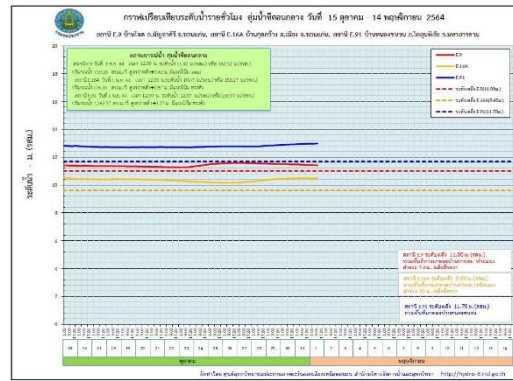
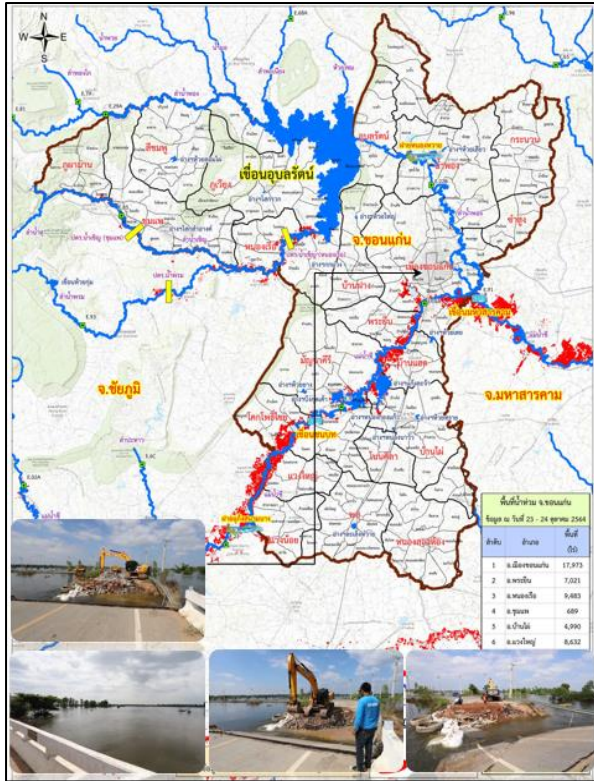
พื้นที่ประสบอุทกภัย 18 จังหวัด ได้แก่ จังหวัดขอนแก่น มหาสารคาม กาฬสินธุ์ ร้อยเอ็ด ยโสธร นครราชสีมา อุบลราชธานี พิษณุโลก พระนครศรีอยุธยา สิงห์บุรี อ่างทอง ชัยนาท ลพบุรี นนทบุรี สุพรรณบุรี นครปฐม อุทัยธานี และประจวบคีรีขันธ์



ลำดับที่	ลุ่มน้ำ	จังหวัด	อำเภอ	รายชื่ออำเภอ	จุดประสบกัย	
					น้ำล้นตลิ่ง	น้ำท่วมขัง
1	ชี	ขอนแก่น	5	มัญจาคีรี ชนบท พระยืน บ้านแฮด เมืองขอนแก่น	✓	
2	ชี	มหาสารคาม	2	โกสุมพิสัย กันทรวิชัย	✓	
3	ชี	กาฬสินธุ์	1	ร่องคำ	✓	✓
4	ชี	ร้อยเอ็ด	13	จังหาร เขียงขวัญ พงษ์เทพางค์ ธีรบุรี พนมไพร โพธิ์ชัย เมือง อาจสามารถ โพนทราย สุวรรณภูมิ หนองฮี เสดภูมิ	✓	✓
5	ชี	ยโสธร	6	เมืองยโสธร มหาชนะชัย ค้อวัง คำเขื่อนแก้ว ทรายมูล ป่าดิว	✓	
6	มูล	นครราชสีมา	4	เมืองนครราชสีมา คง โนนสูง โนนไทย	✓	
7	มูล	อุบลราชธานี	2	เมืองวารินชำราบ	✓	✓
8	ยม	พิษณุโลก	1	บางระกำ		✓
9	เจ้าพระยา	พระนครศรีอยุธยา	6	ผักไห่ เสนา บางบาล บางไทร พระนครศรีอยุธยา บางปะอิน	✓	
10	เจ้าพระยา	สิงห์บุรี	4	อินทร์บุรี เมือง พรหมบุรี บางระจัน	✓	✓
11	เจ้าพระยา	อ่างทอง	7	ป่าโมก เมือง ไชโย วิเศษชัยชาญ แสวงหา โพธิ์ทอง สามโก้	✓	✓
12	เจ้าพระยา	ชัยนาท	6	สรรพยา สรรคบุรี หันคา วัดสิงห์ มโนรมย์ เนินขาม	✓	
13	เจ้าพระยา	ลพบุรี	1	บ้านหมี่	✓	
14	เจ้าพระยา	นนทบุรี	3	ไทรน้อย ลาดหลุมแก้ว บางบัวทอง	✓	
15	ท่าจีน	สุพรรณบุรี	9	เมือง สามชุก บางปลาหม้า เดิมบางนางบวช อู่ทอง สองพี่น้อง หนองหญ้าไซ คอนเจดีย์ ศรีประจันต์		✓
16	ท่าจีน	นครปฐม	4	บางเลน นครชัยศรี สามพราน กำแพงแสน	✓	
17	สะแกกรัง	อุทัยธานี	3	เมืองอุทัยธานี หนองฉาง หนองขาหย่าง	✓	
18	เพชรบุรี-ประจวบคีรีขันธ์	ประจวบคีรีขันธ์	1	หัวหิน		✓
รวม			78		15	8

สถานการณ์อุทกภัย

1. จังหวัดขอนแก่น



สาเหตุ จากอิทธิพลพายุดีเปรสชัน “เตี้ยนหมู่” ทำให้มีฝนตกชุกหนาแน่นในพื้นที่จังหวัดขอนแก่น ประกอบกับปริมาณแม่น้ำชีจากจังหวัดชัยภูมิไหลลงมาสมทบ ทำให้น้ำชีล้นตลิ่ง ส่งผลกระทบต่อบริเวณที่ลุ่มต่ำ เกิดน้ำล้นตลิ่งไหลเข้าสู่พื้นที่เกษตรกรรม และชุมชน

สถานการณ์ปัจจุบัน มีพื้นที่ประสบอุทกภัย 5 อำเภอ ประกอบด้วย อ.มัญจาคีรี อ.ชนบท อ.พระยืน อ.บ้านแฮด และอ.เมืองขอนแก่น รวมพื้นที่ได้รับผลกระทบประมาณ 31,625 ไร่

แนวโน้มและการคาดการณ์ (16.00 น.)

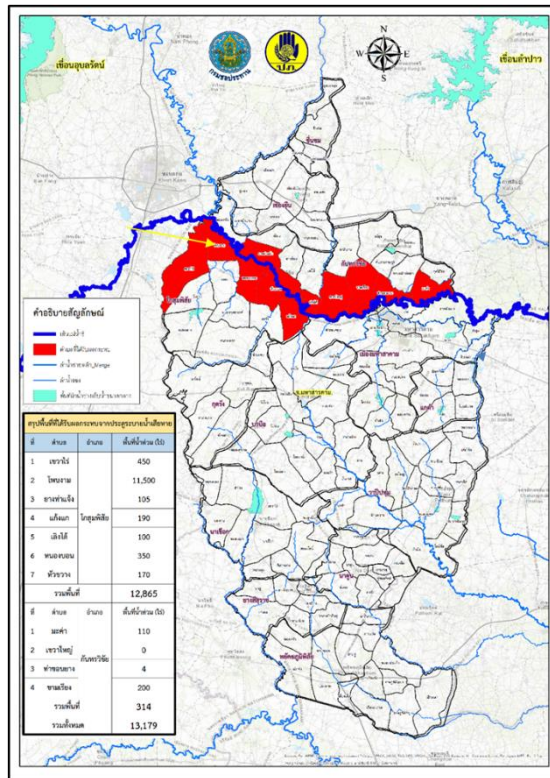
ปัจจุบันระดับน้ำในแม่น้ำชีได้ลดลง ทำให้หลายหมู่บ้านสามารถที่จะกลับเข้าพื้นที่ได้แล้ว เช่นเดียวกับถนนหลายเส้นทางที่ถูกระดับน้ำท่วมสูงที่วันนี้ระดับน้ำลดลงจนสามารถที่จะเปิดการเดินรถได้แล้วในหลายเส้นทาง

- สถานีวัดน้ำ E.9 บ้านโจด อ.มัญจาคีรี จ.ขอนแก่น ระดับน้ำ 11.36 ม.รสม. **สูงกว่าตลิ่ง +0.36 ม.** (ระดับตลิ่ง 11.00 ม.) ปริมาณน้ำ 692.33 ลบ.ม./วินาที (ความจุ 330.00 ลบ.ม./วินาที) **แนวโน้มลดลง**
- สถานีวัดน้ำ E.16A บ้านกุดกว้าง อ.เมือง จ.ขอนแก่น ระดับน้ำ 10.43 ม.รสม. **สูงกว่าตลิ่ง +0.83 ม.** (ระดับตลิ่ง 9.60 ม.) ปริมาณน้ำ 769.18 ลบ.ม./วินาที (ความจุ 625.00 ลบ.ม./วินาที) **แนวโน้มลดลง**
- สถานีวัดน้ำ E.85 บ้านโนนหัน อ.ชุมแพ จ.ขอนแก่น ระดับน้ำ 5.17 ม.รสม. **ต่ำกว่าตลิ่ง -0.09 ม.** (ระดับตลิ่ง 5.26 ม.) ปริมาณน้ำ 22.31 ลบ.ม./วินาที (ความจุ 25.00 ลบ.ม./วินาที) **แนวโน้มลดลง**

การให้ความช่วยเหลือและการบริหารจัดการน้ำในพื้นที่

โครงการชลประทานขอนแก่น ได้ประสานงานร่วมกับเจ้าหน้าที่ที่เกี่ยวข้อง บริหารควบคุมการระบายน้ำ ผันน้ำเข้าแก้มลิงสองฝั่งลำน้ำชีเพื่อลดยอดน้ำ จัดจราจรน้ำประสานการระบายน้ำจากแม่น้ำพอง แม่น้ำชี และจัดเตรียมเครื่องสูบน้ำเพิ่มช่วยสูบน้ำที่ยังขังในพื้นที่หลังปริมาณน้ำลดลง และติดตามสถานการณ์ในพื้นที่อย่างใกล้ชิด

2. จังหวัดมหาสารคาม



สาเหตุ จากปริมาณฝนที่ตกหนักบริเวณจังหวัดชัยภูมิ และขอนแก่น ช่วงวันที่ 23-25 ก.ย.64 ที่ผ่านมา ส่งผลให้ปริมาณน้ำในแม่น้ำชีเพิ่มสูงขึ้น และได้ไหลลงมาสู่บริเวณจังหวัดมหาสารคาม จึงเกิดผลกระทบน้ำชีเอ่อล้นตลิ่งเข้าพื้นที่การเกษตรและพื้นที่ชุมชน

สถานการณ์ปัจจุบัน มีพื้นที่ได้รับผลกระทบจากน้ำชีล้นตลิ่ง จำนวน 2 อำเภอ รวมพื้นที่ประสบอุทกภัย 13,179 ไร่ ได้แก่

1. อ.โกสุมพิสัย 7 ตำบล 12,865 ไร่

2. อ.กันทรวิชัย 4 ตำบล 314 ไร่ และประจวบรายน้ำกุดเตื่อยไก่อ บ้านเปลือยน้ำ ตำบลมะค่า ชำรุดเสียหาย และประจวบรายน้ำห้วยสามสตัย ตำบลเขาใหญ่ ชำรุดเสียหาย

แนวโน้มและการคาดการณ์ (16.00 น.)

ปริมาณมวลน้ำชีที่ไหลผ่านจังหวัดมหาสารคามมวลน้ำสูงสุดเคลื่อนตัวผ่านจังหวัดมหาสารคามไปแล้ว และมีแนวโน้มเพิ่มขึ้น

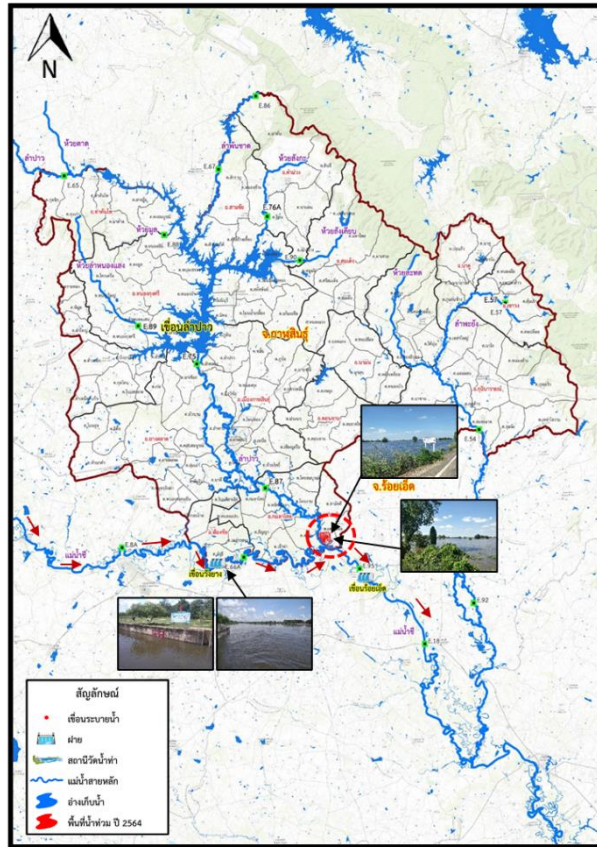
- สถานีวัดน้ำ E.91 บ้านหนองขนวน อ.โกสุมพิสัย จ.มหาสารคาม ระดับน้ำ 12.97 ม.รสม. **สูงกว่าตลิ่ง +1.27 ม.** (ระดับตลิ่ง 11.70 ม.) ปริมาณน้ำ 1,162.57 ลบ.ม./วินาที (ความจุ 900.00 ลบ.ม./วินาที) **แนวโน้มทรงตัว**

การให้ความช่วยเหลือและการบริหารจัดการน้ำในพื้นที่

สำนักงานชลประทานที่6 ได้ทำการติดตั้งเครื่องสูบน้ำ จำนวน 10 เครื่อง เพื่อเร่งสูบน้ำออกจากพื้นที่น้ำท่วม หลังปิดกั้นคันพนังกันน้ำชี A.1 ตำบลยาท่าแฉ้ง อำเภอโกสุมพิสัย จังหวัดมหาสารคามสำเร็จ โดยโครงการส่งน้ำหนองหวาย ได้ทำการเสริมคันดินให้สูงกว่าระดับน้ำ พร้อมเสริมความมั่นคงแข็งแรงและป้องกันการกัดเซาะตลิ่งฝั่งซ้ายและฝั่งขวาของ ปตร.D5 (ห้วยน้ำเค็ม) รองรับปริมาณน้ำจากน้ำชี

โครงการชลประทานมหาสารคาม ได้รับการสนับสนุนจากสำนักเครื่องจักรกล ติดตั้งเครื่องผลักดันน้ำที่สะพานบ้านท่าตูม อ.เมือง จ.มหาสารคาม จำนวน 4 เครื่อง เพื่อเพิ่มความเร็วในการระบายน้ำ ให้ระดับน้ำในเขตอำเภอเมืองมหาสารคาม ลดระดับเร็วยิ่งขึ้น

3. จังหวัดกาฬสินธุ์



สาเหตุ จากอิทธิพลพายุดีเปรสชัน “เตี้ยนหมู่” ทำให้มีฝนตกชุกหนาแน่นช่วงเวลา วันที่ 23-25 ก.ย.64 ในเขตจังหวัดชัยภูมิ จังหวัดขอนแก่น เป็นเหตุให้น้ำท่วมพื้นที่จังหวัดชัยภูมิเป็นบริเวณกว้าง มวลน้ำทั้งหมดได้ไหลลงสู่แม่น้ำชีผ่านจังหวัดขอนแก่น, มหาสารคาม และมวลน้ำได้เดินทางมาถึงจังหวัดกาฬสินธุ์ ส่งผลทำให้น้ำชีเอ่อล้นตลิ่งดันเข้าลำน้ำปาว ไหลเข้าท่วมพื้นที่การเกษตรในเขตอำเภอร่องคำ จังหวัดกาฬสินธุ์

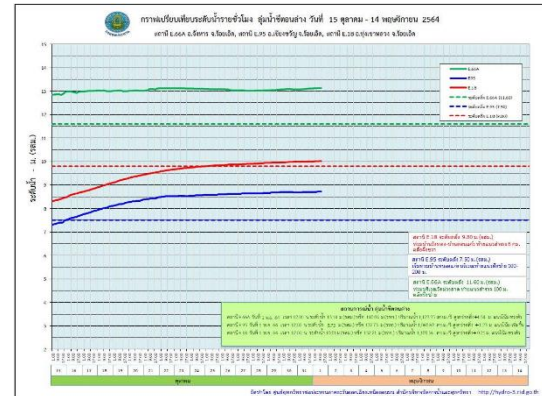
สถานการณ์ปัจจุบัน มีพื้นที่ประสบอุทกภัยจำนวน 1 อำเภอ ได้แก่ อ.ร่องคำ มีน้ำท่วมพื้นที่การเกษตรลุ่มต่ำริมแม่น้ำ (นอกเขตพนัง) บริเวณพื้นที่ตำบลเหล่าอ้อย พื้นที่น้ำท่วมประมาณ 4,790 ไร่

แนวโน้มและการคาดการณ์ ปัจจุบันระดับน้ำยังคงเพิ่มขึ้นอย่างช้าๆ นอกจากนี้ยังมีพื้นที่เสี่ยงภัยที่ต้องเฝ้าระวังบริเวณอำเภอ้อซ้อย และอำเภอกมลาไสย โดยโครงการชลประทานในพื้นที่เฝ้าระวังติดตามและเตรียมความพร้อมไว้เรียบร้อยแล้ว **และแนวโน้มปริมาณน้ำในลำน้ำชีมีแนวโน้มเพิ่มขึ้น**

การให้ความช่วยเหลือและการบริหารจัดการน้ำในพื้นที่

โครงการชลประทานกาฬสินธุ์ สำนักงานชลประทานที่ 6 ติดตั้งเครื่องผลักดันน้ำ บริเวณเขื่อนวังยาง อ.อ้อซ้อย จ.กาฬสินธุ์ จำนวน 16 เครื่อง และดำเนินการเสริมแนวกระสอบทรายบริเวณพนังกั้นน้ำชี จำนวน 2 จุด และเสริมคันดินป้องกันน้ำล้นตลิ่ง ระหว่างถนนบ้านท่าแห่ หมู่ที่ 1 ต.อ้อซ้อยพัฒนา-บ้านไค้ปูน ต.มะค่า อ.กันทรวิชัย จ.มหาสารคาม

4. จังหวัดร้อยเอ็ด



สาเหตุ จากอิทธิพล พายุดีเปรสชัน “เตี้ยนหมู่” ทำให้เกิดฝนตกชุกและหนาแน่น ช่วงวันที่ 23-25 ก.ย. 64 ในเขตจังหวัดชัยภูมิ และจังหวัดขอนแก่น เป็นเหตุให้ปริมาณน้ำในแม่น้ำชีเอ่อล้นตลิ่งเข้าท่วมพื้นที่เป็นบริเวณกว้าง ซึ่งมวลน้ำดังกล่าวได้ไหลเข้าสู่จังหวัดร้อยเอ็ดอย่างต่อเนื่อง ส่งผลให้น้ำชีเอ่อล้นตลิ่งเข้าท่วมหลายพื้นที่ในเขตจังหวัดร้อยเอ็ด

สถานการณ์ปัจจุบัน มีพื้นที่น้ำท่วม รวม 13 อำเภอ จำนวน 4 ทุ่มน้ำ รวม 62,281 ไร่ รายละเอียดดังนี้

- **แม่น้ำชี** จำนวน 34,105 ไร่ ประกอบด้วย อ.จันทาร 4,841 ไร่, อ.เชียงขวัญ 5,936 ไร่, อ.ทุ่งเขาหลวง 4,683 ไร่, อ.ธวัชบุรี 2,112 ไร่, อ.พนมไพร 4,464 ไร่, อ.โพธิ์ชัย 8,645 ไร่ และ อ.อาจสามารถ 3,424 ไร่
- **แม่น้ำมูลและลำเสียวใหญ่** จำนวน 4,774 ไร่ ประกอบด้วย อ.โพนทราย 2,992 ไร่, อ.สุวรรณภูมิ 1,359 ไร่ อ.หนองฮี 375 ไร่ และ อ.เกษตรวิสัย 48 ไร่
- **ลำน้ำยัง** อ.เสลภูมิ 23,402 ไร่

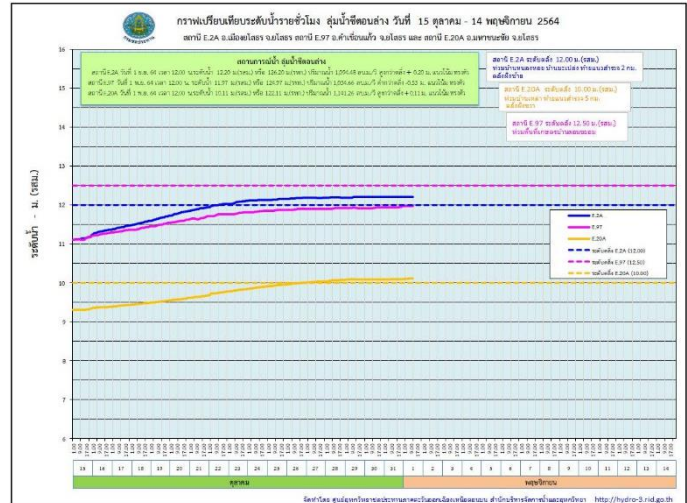
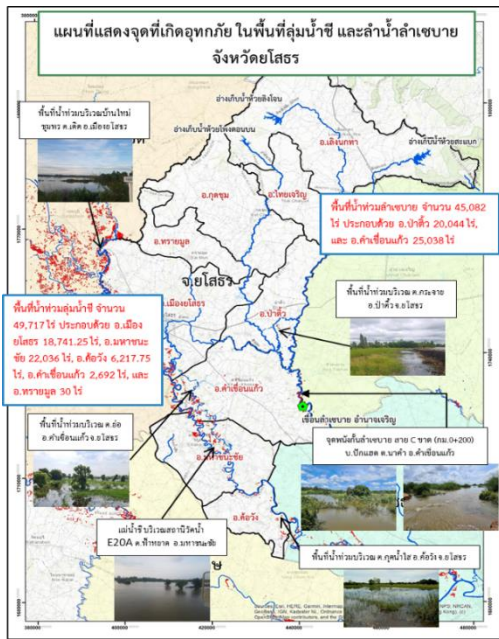
แนวโน้มและการคาดการณ์ (16.00 น.)

- **สถานีวัดน้ำ E.66A** อ.จันทาร จ.ร้อยเอ็ด ระดับน้ำ 13.19 ม.รทก. **สูงกว่าตลิ่ง +1.59 ม.** (ระดับตลิ่ง 11.60 ม.) ปริมาณน้ำ 1,139.34 ลบ.ม./วิ (ความจุ 740 ลบ.ม./วิ) **แนวโน้มเพิ่มขึ้น**
- **สถานีวัดน้ำ E.95** (ท้ายเขื่อนร้อยเอ็ด) บ้านวังยาง-หนองแสง อ.เชียงขวัญ จ.ร้อยเอ็ด ระดับน้ำ 8.77 ม.รทก. **สูงกว่าตลิ่ง +1.27 ม.** (ระดับตลิ่ง 7.50 ม.) ปริมาณน้ำ 1,068.43 ลบ.ม./วิ (ความจุ 875.00 ลบ.ม./วิ) **แนวโน้มเพิ่มขึ้น**
- **สถานีวัดน้ำ E.18** อ.ทุ่งเขาหลวง จ.ร้อยเอ็ด ระดับน้ำ 10.04 ม.รทก. **สูงกว่าตลิ่ง +0.24 ม.** (ระดับตลิ่ง 9.80 ม.) ปริมาณน้ำ 1,118.31 ลบ.ม./วิ (ความจุ 1,032 ลบ.ม./วิ) **แนวโน้มเพิ่มขึ้น**

การให้ความช่วยเหลือและการบริหารจัดการน้ำในพื้นที่ โครงการชลประทานร้อยเอ็ด ช่วยเหลือดังนี้

- ติดตั้งเครื่องสูบน้ำ จำนวน 6 เครื่อง เพื่อช่วยเหลือพื้นที่น้ำท่วมบริเวณ บ.ดอนแก้ว ต.บึงงาม อ.ทุ่งเขาหลวง
- ติดตั้งพร้อมเดินเครื่องผลักดันน้ำ จำนวน 40 เครื่อง (บริเวณท้ายเขื่อนร้อยเอ็ด อ.เชียงขวัญ จำนวน 12 เครื่อง บริเวณ ใต้สะพานธวัชดินแดง อ.ธวัชบุรี จำนวน 16 เครื่อง และบริเวณใต้สะพานท่าสะแบง อ.ทุ่งเขาหลวง จำนวน 12 เครื่อง

5. จังหวัดยโสธร



สาเหตุ จากอิทธิพล พายุดีเปรสชัน “เตี้ยนหมู่” และแนวร่องมรสุมที่พาดผ่านภาคตะวันออกเฉียงเหนือ ทำให้เกิดฝนตกชุกและหนาแน่น ช่วงวันที่ 23 - 27 ก.ย. 64 ในเขตจังหวัดยโสธร เป็นเหตุให้ปริมาณน้ำในแม่น้ำชี และน้ำในลำเซบาย เอ่อล้นตลิ่งเข้าท่วมพื้นที่เป็นบริเวณกว้าง ทำให้เกิดอุทกภัยในจังหวัดยโสธร

สถานการณ์ปัจจุบัน ในเขตจังหวัดยโสธร มีพื้นที่ประสบอุทกภัยน้ำท่วมถึงปัจจุบัน รวม 6 อำเภอ จำนวน 2 ลุ่มน้ำ พื้นที่ 94,799 ไร่รายละเอียดดังนี้

แม่น้ำชี จำนวน 49,717 ไร่ ประกอบด้วย อ.เมืองยโสธร 18,741.25 ไร่, อ.มหาชนะชัย 22,036 ไร่, อ.ศีร์ชัง 6,217.75 ไร่, อ.คำเขื่อนแก้ว 2,692 ไร่, และ อ.ทรายมูล 30 ไร่

ลำเซบาย จำนวน 45,082 ไร่ ประกอบด้วย อ.ป่าติ้ว 20,044 ไร่, และ อ.คำเขื่อนแก้ว 25,038 ไร่

แนวโน้มและการคาดการณ์ (16.00 น.)

- สถานีวัดน้ำ E.20A อ.มหาชนะชัย จ.ยโสธร ระดับน้ำ 10.12 ม.รทก. **สูงกว่าตลิ่ง +0.12 ม.** (ระดับตลิ่ง 10.00 ม.) ปริมาณน้ำ 1,145.14 ลบ.ม./วิ (ความจุ 1,032 ลบ.ม./วิ) **แนวโน้มทรงตัว**

การให้ความช่วยเหลือและการบริหารจัดการน้ำในพื้นที่

- ติดตั้งเครื่องสูบน้ำ จำนวน 2 เครื่อง บริเวณ บุ่งน้อย-bungใหญ่ เพื่อระบายน้ำในเขตเทศบาลเมืองยโสธร ลงสู่แม่น้ำชี และได้เตรียมเครื่องจักร-เครื่องมือพร้อมบุคลากร ไว้พร้อมให้ความช่วยเหลือกรณีฉุกเฉิน

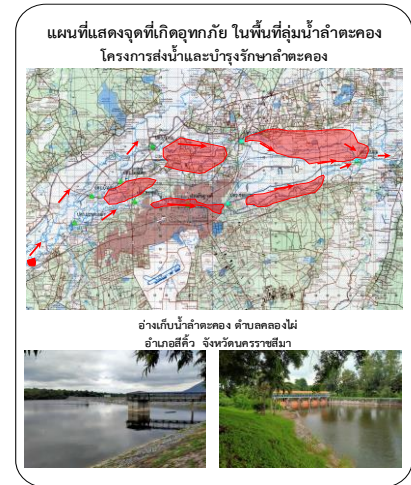
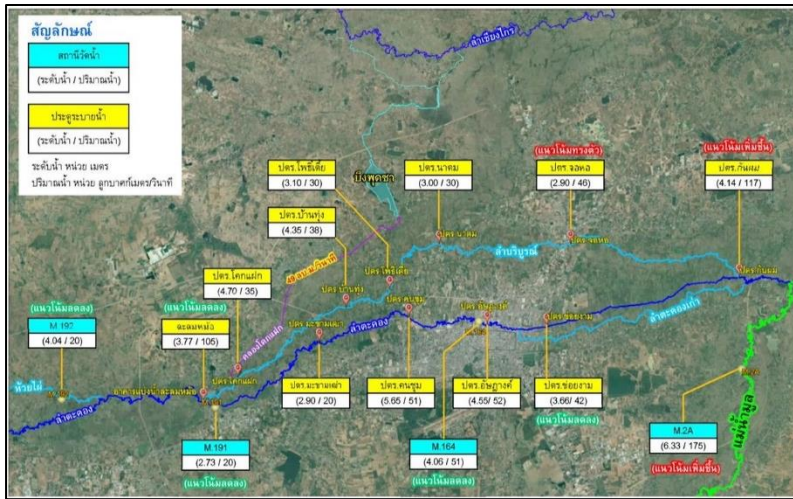
- กระสอบป๋วยบรรจุทราย 500 กระสอบ

- ขอบรับการสนับสนุนเครื่องผลักดันน้ำ จำนวน 6 เครื่อง เพื่อผลักดันน้ำออกจากเขตเทศบาลเมืองยโสธร กรณีฉุกเฉิน

- ศูนย์เตือนภัยพิบัติแห่งชาติ ติดตั้งกล้องวงจรปิด CCTV เพื่อเฝ้าระวังระดับน้ำ แม่น้ำชี ณ บริเวณ บุ่งน้อย -bungใหญ่ เทศบาลเมืองยโสธร ริมน้ำชี

- ปก.เขต 14 อุตรธานี นำเรือสนับสนุนเพื่อเตรียมความพร้อมช่วยเหลือผู้ประสบภัยพื้นที่ ต.กุดกง อ.คำเขื่อนแก้ว จ.ยโสธร กรณีน้ำขึ้นตลิ่ง

6. จังหวัดนครราชสีมา



สาเหตุ เนื่องจากพื้นที่ที่ท้ายเขื่อนลำตะคอง ซึ่งครอบคลุมเขตพื้นที่ อำเภอสีคิ้ว อำเภอสูงเนิน อำเภอขามทะเลสอ อำเภอเมืองและอำเภอเฉลิมพระเกียรติ ได้รับอิทธิพลจากร่องมรสุมพาดผ่านตั้งแต่วันที่ 16-17 ตุลาคม 2564 ซึ่งมีฝนตกอย่างต่อเนื่อง ทำให้เกิดน้ำท่าในพื้นที่ลุ่มน้ำปริมาณมาก ไหลลงลำน้ำลำตะคองเพิ่มขึ้นอย่างรวดเร็ว

สถานการณ์ปัจจุบัน (เวลา 09.00 น.) มีพื้นที่น้ำท่วมรวม 2 อำเภอ ได้แก่

- **อ่างเก็บน้ำลำตะคอง** อำเภอสีคิ้ว ปัจจุบันมีปริมาณน้ำในอ่างฯ 331 ล้านลูกบาศก์เมตร (105 %) ปริมาณน้ำไหลลงอ่างฯ 3.179 ล้านลูกบาศก์เมตร ปัจจุบันเขื่อนลำตะคองเปิดการระบายน้ำ 0.432 ล้านลูกบาศก์เมตร พื้นที่ลุ่มต่ำด้านท้ายอ่างฯ ที่ได้รับผลกระทบจากน้ำท่า (Side Flow) ในพื้นที่ ได้แก่ อำเภอเมืองนครราชสีมา ต.หมื่นไวย ม.2 ปัจจุบันสถานการณ์เริ่มคลี่คลาย คาดการณ์ว่าจะเข้าสู่ภาวะปกติ 1 - 2 วัน

- **อ่างเก็บน้ำห้วยตะคร้อ** อำเภอคง ปัจจุบันมีปริมาณน้ำในอ่างฯ 9.896 ล้านลูกบาศก์เมตร (104.17%) ปริมาณน้ำไหลลงอ่างฯ 0.195 ล้านลูกบาศก์เมตร ระบายน้ำ 0.00 ล้านลูกบาศก์เมตร พื้นที่ลุ่มต่ำด้านท้ายอ่างฯ ที่ได้รับผลกระทบ ได้แก่ อำเภอคง ตำบลตาจั่น (7หมู่บ้าน) ตำบลเทพาลัย (5หมู่บ้าน)

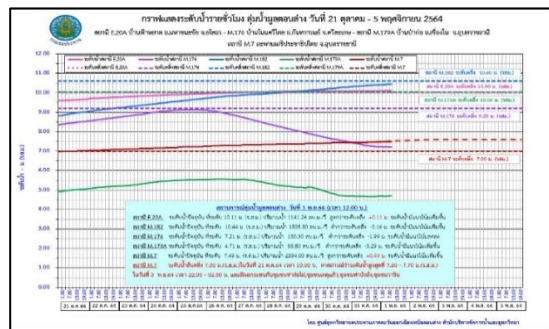
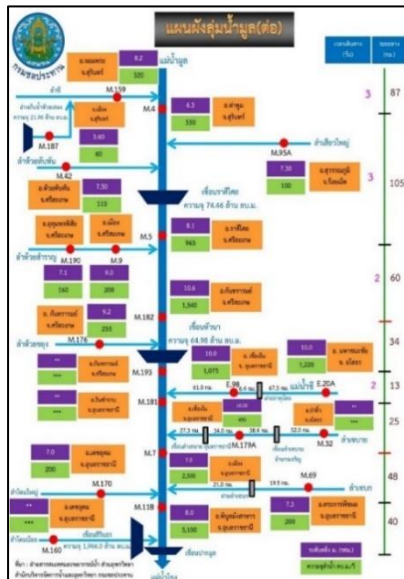
- **อ่างเก็บน้ำลำเชียงไกร (ตอนล่าง)** อำเภอโนนไทย ปัจจุบันมีปริมาณน้ำในอ่างฯ 17.853 ล้านลบ.ม. (64.45%) ปริมาณน้ำไหลลงอ่างฯ 1.506 ล้านลบ.ม. ระบายน้ำ 0.985 ล้านลบ.ม. พื้นที่ลุ่มต่ำด้านท้ายอ่างฯ ที่ได้รับผลกระทบ ได้แก่ อำเภอโนนไทย ได้แก่ตำบลกาบัง(1หมู่บ้าน) อำเภอโนนสูง ตำบลธารปราสาท (9หมู่บ้าน) ตำบลหลุมข้าว (3 หมู่บ้าน)ตำบลใหม่ (3 หมู่บ้าน) ตำบลจันอัด (1 หมู่บ้าน) ตำบลเมืองปราสาท (1หมู่บ้าน) ตำบลโนนสูง (1ชุมชน)

การให้ความช่วยเหลือและการบริหารจัดการน้ำในพื้นที่

- ติดตั้งเครื่องผลักดันน้ำที่ปตร.จอหอ จำนวน 3 เครื่อง เครื่องสูบน้ำจำนวน 2 เครื่อง เครื่องสูบน้ำจากปภ. จำนวน 3 เครื่อง ปตร.ข่อยงามติดตั้งเครื่องผลักดันน้ำ จำนวน 5 เครื่อง เครื่องสูบน้ำ จำนวน 2 เครื่อง เครื่องสูบน้ำจากปภ.จำนวน 2 เครื่อง ปตร.กันผมติดตั้งเครื่องสูบน้ำ จำนวน 4 เครื่อง เครื่องผลักดันน้ำ 4 เครื่อง ฝ่ายบ้านบุตลาดติดตั้งเครื่องสูบน้ำจำนวน 3 เครื่อง ฝ่ายบ้านท่ากระสังติดตั้งเครื่องสูบน้ำ จำนวน 1 เครื่อง และสะพานตรงโรงพยาบาลมหาราช ติดตั้งเครื่องผลักดันน้ำ จำนวน 2 เครื่อง

- ติดตั้งเครื่องผลักดันน้ำในลำเชียงไกร จำนวน 5 แห่ง รวม 18 เครื่อง จุดที่ 1 บ้านโนนหัวนา ต.กาบัง อ.โนนไทย 4 เครื่อง จุดที่ 2 ปตร.บ้านจาน ต.กาบัง อ.โนนไทย จำนวน 4 เครื่อง จุดที่ 3 ปตร.บ้านลำเชียงไกร ต.โคกสูง อำเภอเมือง จำนวน 2 เครื่อง จุดที่ 4 ชุมชนบ้านบัว ต.โนนสูง อ.โนนสูง จำนวน 2 เครื่อง จุดที่ 5 สะพานบ้านส้ม ต.ดอนชมพู อ.โนนสูง จำนวน 6 เครื่อง

7. จังหวัดอุบลราชธานี



สาเหตุ เนื่องจากปริมาณฝนที่ตกหนักจากอิทธิพลของพายุโซนร้อน “เตี้ยนหมู่” และอัตราการระบายในลำน้ำสายต่างๆ ทำให้น้ำเอ่อล้นตลิ่งในลำน้ำมูล

สถานการณ์ปัจจุบัน มีพื้นที่น้ำท่วม 2 อำเภอ ได้แก่ อ.เมือง และ อ.วารินชำราบ รายละเอียดดังนี้

1.) อ.เมือง ได้รับผลกระทบ รวม 6 ชุมชน ได้แก่ ชุมชนวังแดง ชุมชนหาดคูเดื่อ ชุมชนหลังโรงเรียนสมเด็จ ชุมชนยาวเรศ 3 ชุมชนทัพไท และ ชุมชนหาดวัดใต้ มีระดับน้ำสูงประมาณ 0.05 – 0.40 ม.

2.) อ.วารินชำราบ รับผลกระทบแล้ว 2 ชุมชน ได้แก่ ชุมชนท่าบั้งมั่ง และชุมชนเกตแก้ว ได้รับผลกระทบเนื่องจากน้ำมูลหนุนสูงและเป็นพื้นที่รองรับน้ำรอการระบายจากเทศบาลเมืองวารินชำราบ มีระดับน้ำสูงประมาณ 0.10 – 0.30 ม.

แนวโน้มและการคาดการณ์ (17.00 น.)

- สถานีวัดน้ำ E.98 (แม่น้ำชี) บ้านเชียงโน อ.เชียงโน จ.อุบลราชธานี ระดับน้ำ 10.28 ม.รทก. **ระดับน้ำสูงกว่าตลิ่ง +0.28 ม.** (ระดับตลิ่ง 10.00 ม.) ปริมาณน้ำ 1,177 ลบ.ม./วิ (ความจุ 1,075 ลบ.ม./วิ) **แนวโน้มทรงตัว**

- สถานีวัดน้ำ M.7 (แม่น้ำมูล) สะพานเสรีประชาธิปไตย อ.เมือง จ.อุบลราชธานี ระดับน้ำ 7.55 ม.รทก. **สูงกว่าตลิ่ง +0.55 ม.** (ระดับตลิ่ง 7.00 ม.) ปริมาณน้ำ 2,630.00 ลบ.ม./วิ (ความจุ 2,300 ลบ.ม./วิ) **แนวโน้มเพิ่มขึ้น**

การให้ความช่วยเหลือ โครงการชลประทานอุบลราชธานี ช่วยเหลือ ดังนี้

1. ติดตั้งเครื่องสูบน้ำ จำนวน 8 เครื่อง แบ่งเป็น บริเวณท้ายแก่งสะพือ อ.พิบูลมังสาหาร 1 เครื่อง ที่ ปตร.วัดเสนาวงศ์ อ.วารินชำราบ 4 เครื่อง และที่ชุมชนท่ากอไผ่ อ.วารินชำราบ 3 เครื่อง

2. ติดตั้งเครื่องผลักดันน้ำ จำนวน 100 เครื่อง และเรือสูบน้ำ 1 ลำ บริเวณท้ายแก่งสะพือ

การบริหารจัดการน้ำในพื้นที่

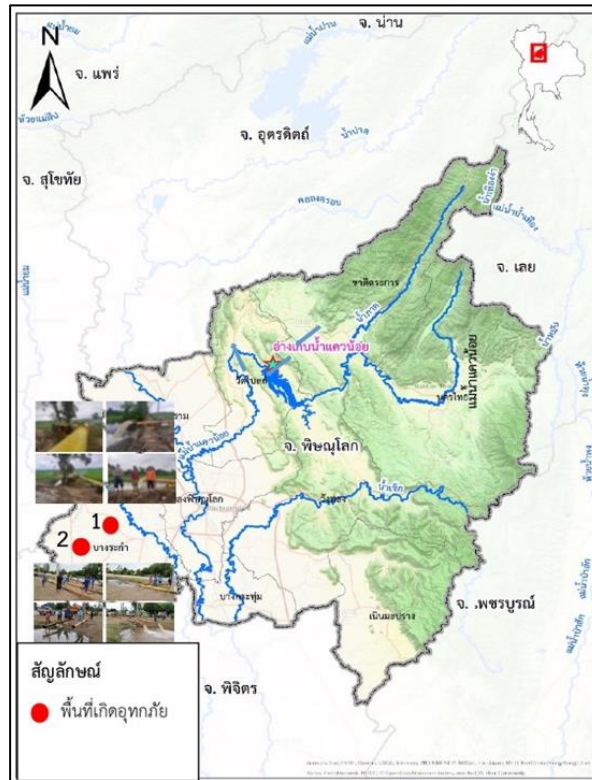
- บริเวณแก่งสะพือ อ.พิบูลมังสาหาร สนับสนุนเครื่องสูบน้ำเคลื่อนที่ขนาด 8 นิ้ว จำนวน 1 เครื่อง ติดตั้งเครื่องผลักดันน้ำแล้วเสร็จ จำนวน 100 เครื่อง และเรือสูบน้ำ จำนวน 1 ลำ

- บริเวณ ปตร.วัดเสนาวงศ์ อ.วารินชำราบ สนับสนุนเครื่องสูบน้ำ ขนาด 12 นิ้ว 2 เครื่อง และขนาด 8 นิ้ว จำนวน 2 เครื่อง

- บริเวณชุมชนท่ากอไผ่ อ.วารินชำราบ สนับสนุนเครื่องสูบน้ำเคลื่อนที่ขนาด 4 นิ้ว จำนวน 2 เครื่อง ขนาด 8 นิ้ว จำนวน 1 เครื่อง

- เตรียมความพร้อมของเครื่องจักรเครื่องมือ เช่น เครื่องสูบน้ำเคลื่อนที่ รถแบคโฮ รถบรรทุก กระสอบทราย

8. จังหวัดพิษณุโลก



สาเหตุ ฝนตกต่อเนื่องในพื้นที่ติดต่อกันหลายวัน ทำให้เกิดผลกระทบน้ำท่วมขังในพื้นที่ราษฎร์
สถานการณ์ปัจจุบัน มีพื้นที่ประสบอุทกภัย 1 อำเภอ คือ อ.บางระกำ รายละเอียดดังนี้

1) อ.บางระกำ เกิดมีน้ำท่วมขังในพื้นที่การเกษตรของราษฎร์ บริเวณบ้านท่าโก ต.บางระกำ และบ้านยาง
แขวนอยู่ ต.บางระกำเมืองใหม่ จำนวนพื้นที่กว่า 500 ไร่ และพื้นที่หมู่ที่ 5-8 และหมู่ที่ 10 ตำบลชุมแสงสงคราม
อำเภอบางระกำ จำนวนพื้นที่กว่า 3,715 ไร่

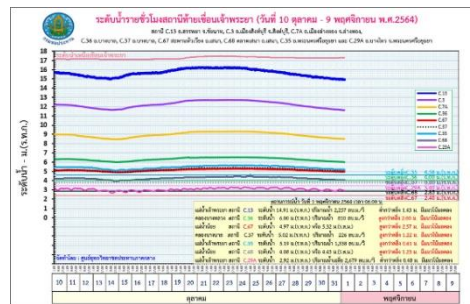
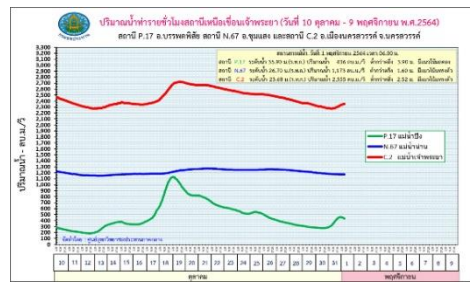
แนวโน้มและการคาดการณ์

ปัจจุบันสถานการณ์น้ำยังคงท่วมขังในพื้นที่การเกษตรของราษฎร์ คาดว่าภายในประมาณ 7 วัน
ถ้าไม่มีฝนตกเพิ่มในพื้นที่อำเภอบางระกำ จังหวัดพิษณุโลก พื้นที่อุทกภัยของอำเภอบางระกำจะกลับเข้าสู่
สถานการณ์ปกติ

การให้ความช่วยเหลือและการบริหารจัดการน้ำในพื้นที่

โครงการชลประทานพิษณุโลกและส่วนเครื่องจักรกล สำนักงานชลประทานที่ 3 ได้ติดตั้งเครื่องสูบน้ำ
ขนาดเส้นผ่านศูนย์กลาง 12 นิ้ว จำนวน 1 เครื่อง และเครื่องสูบน้ำขนาดเส้นผ่านศูนย์กลาง 8 นิ้ว จำนวน
8 เครื่อง เพื่อระบายน้ำออกจากพื้นที่การเกษตรของราษฎร์

9. จังหวัดพระนครศรีอยุธยา



สาเหตุ เนื่องจากการระบายน้ำท้ายเขื่อนเจ้าพระยา จ.ชัยนาท และการระบายน้ำจากเขื่อนพระรามหก (รับน้ำจากเขื่อนป่าสักชลสิทธิ์) ส่งผลให้ระดับน้ำในแม่น้ำเจ้าพระยาและแม่น้ำป่าสักสูงขึ้น

สถานการณ์ มีพื้นที่ประสบอุทกภัย 8 อำเภอ รายละเอียดดังนี้

1. ผลกระทบจากการระบายน้ำท้ายเขื่อนเจ้าพระยา จำนวน 6 อำเภอ ได้แก่ อ.ผักไห่ อ.เสนา อ.บางบาล อ.บางไทร อ.บางปะอิน และ อ.พระนครศรีอยุธยา
2. ผลกระทบจากการระบายน้ำจากเขื่อนพระรามหก (รับน้ำจากเขื่อนป่าสักชลสิทธิ์) จำนวน 2 อำเภอ ได้แก่ อ.ท่าเรือ และ อ.นครหลวง

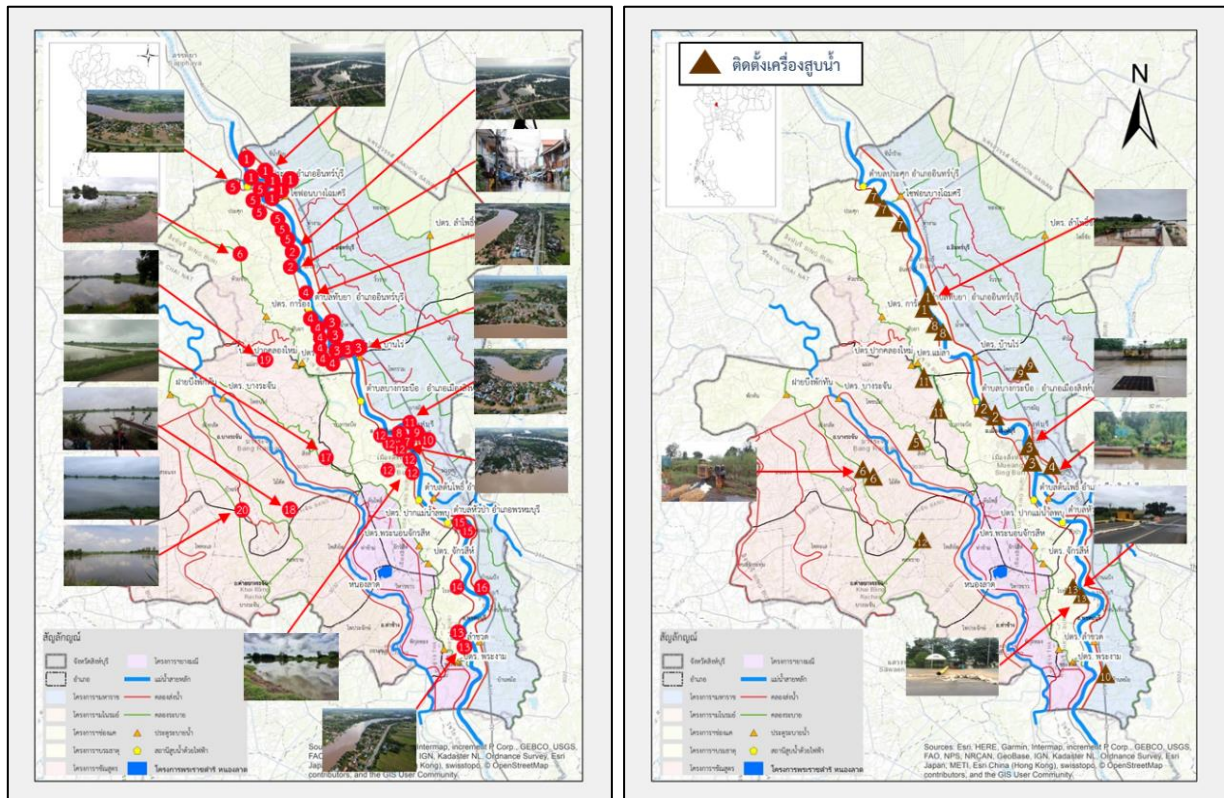
แนวโน้มและการคาดการณ์ (06.00 น.)

1) สถานการณ์ปัจจุบัน ปริมาณน้ำจากแม่น้ำป่าสัก และแม่น้ำน่าน มีแนวโน้มลดลง และปริมาณน้ำที่ระบายผ่านเขื่อนเจ้าพระยา (C.13) อยู่ในอัตรา 2,261 ลบ.ม./วินาที (เมื่อวาน 2,257 ลบ.ม./วินาที) ระดับน้ำเหนือเขื่อน +17.27 ม.รทก. (เมื่อวาน +17.28 ม.รทก.) ส่งผลกระทบต่อพื้นที่ลุ่มต่ำริมแม่น้ำเจ้าพระยาในเขต จ.ชัยนาท, สิงห์บุรี, อ่างทอง, พระนครศรีอยุธยา, ปทุมธานี, และนนทบุรี จากการระบายน้ำผ่านเขื่อนเจ้าพระยาที่ลดลง ส่งผลให้ระดับน้ำที่ จ.สิงห์บุรี (C.3) ลดลง 4 ซม. จ.อ่างทอง (C.7A) ลดลง 9 ซม. และ จ.พระนครศรีอยุธยา (C.35) ลดลง 5 ซม. โดยคาดการณ์ว่าปริมาณน้ำที่ระบายผ่านเขื่อนเจ้าพระยา (C.13) จะลดลงเหลือ 2,000 ลบ.ม./วินาที ในช่วงประมาณวันที่ 7-9 พฤศจิกายน 2564 ที่สถานี C.29A อ.บางไทร จ.พระนครศรีอยุธยา มีปริมาณน้ำเฉลี่ย 2,643 ลบ.ม./วินาที (เมื่อวาน 2,797 ลบ.ม./วินาที)

2) ลุ่มน้ำป่าสัก ปัจจุบันยังคงมีน้ำไหลลงเขื่อนป่าสักฯ อย่างต่อเนื่อง เพื่อควบคุมระดับน้ำและปริมาณน้ำในเขื่อนป่าสักฯ ให้อยู่ในเกณฑ์ที่เหมาะสม โดยมีแผนระบายไม่เกิน 600 ลบ.ม./วิ ปัจจุบันเขื่อนป่าสักฯ ระบาย 30.30 ล้าน ลบ.ม. หรือ 351 ลบ.ม./วินาที (เมื่อวาน 351 ลบ.ม./วินาที) ปริมาณน้ำที่สถานี S.28 ท้ายเขื่อนป่าสัก 350 ลบ.ม./วินาที ระดับน้ำเพิ่มขึ้น 3 ซม. ระดับน้ำที่สถานี S.9 อ.แก่งคอย จ.สระบุรี เพิ่มขึ้น 5 ซม. และควบคุมน้ำผ่านเขื่อนพระรามหก ไม่เกิน 700 ลบ.ม./วิ (ปัจจุบัน 385 ลบ.ม./วินาที) ปริมาณน้ำที่สถานี S.26 อ.ท่าเรือ จ.พระนครศรีอยุธยา ปัจจุบัน 387 ลบ.ม./วินาที ระดับน้ำเท่าเดิมกับเมื่อวาน พร้อมทั้งผันน้ำบางส่วนเข้าคลองระพีพัฒน์ 150 ลบ.ม./วิ (ปัจจุบัน 162 ลบ.ม./วินาที)

การให้ความช่วยเหลือและการบริหารจัดการน้ำในพื้นที่ โครงการชลประทานในพื้นที่ เตรียมความพร้อมเจ้าหน้าที่เฝ้าระวัง ประสานกับหน่วยงานในพื้นที่และแจ้งเตือนรวมทั้งติดตามสถานการณ์อย่างใกล้ชิด

10. จังหวัดสิงห์บุรี



สาเหตุ เกิดจากการระบายน้ำท้ายเขื่อนเจ้าพระยาเกินกว่าศักยภาพของลำน้ำ ประกอบกับพื้นที่ด้านท้ายเขื่อนเจ้าพระยาเป็นพื้นที่ลุ่มต่ำ ทำให้น้ำท่วมพื้นที่ชุมชนริมฝั่งแม่น้ำเจ้าพระยา และพื้นที่การเกษตร

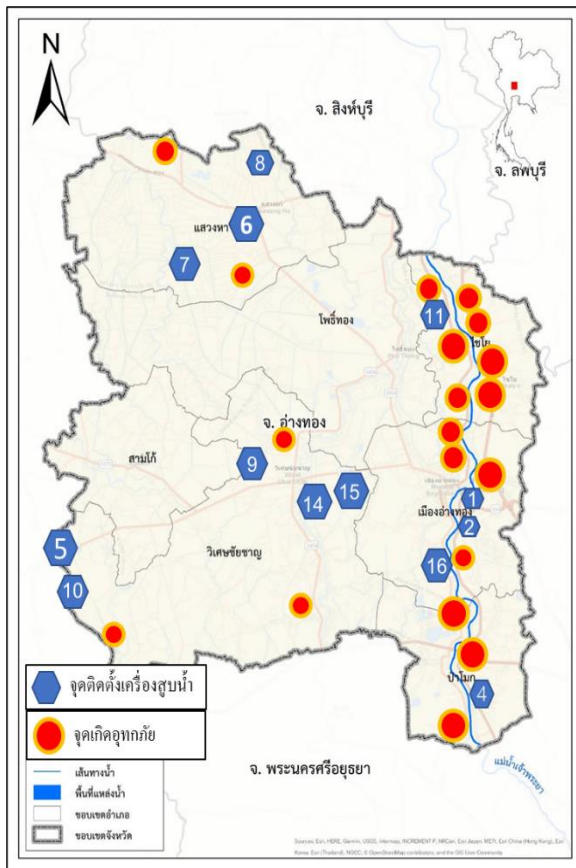
สถานการณ์ปัจจุบัน มีพื้นที่ประสบอุทกภัย 4 อำเภอ พื้นที่การเกษตร 5,240 ไร่ 5,943 ครัวเรือน ดังนี้

- 1) อ.อินทร์บุรี บริเวณ ต.ชีน้ำร้าย ต.อินทร์บุรี ต.น้ำตาล ต.ทับยา ต.ประศก และ ต.ห้วยชัน
- 2) อ.เมือง บริเวณชุมชนบางแคในและบางแคนอก ชุมชนบางกระบือ ชุมชนวัดสังฆราชาวาส ชุมชนวัดโพธิ์ข้าวผอก ชุมชนวัดหัวว่าว และ ต.บางกระบือ
- 3) อ.พรหมบุรี บริเวณ ต.พระงาม ต.โรงช้าง ต.หัวป่า และ ต.บ้านแปง
- 4) อ.บางระจัน บริเวณ ต.สิงห์ ต.ไม้ตัด ต.แม่ลา และ ต.บ้านจำ

แนวโน้มและการคาดการณ์ ปริมาณน้ำในแม่น้ำเจ้าพระยายังคงเพิ่มขึ้น เนื่องจากการระบายน้ำจากเขื่อนเจ้าพระยามีแนวโน้มลดลง

การให้ความช่วยเหลือ และการบริหารจัดการน้ำในพื้นที่ ติดตั้งเครื่องสูบน้ำ เพื่อสูบน้ำลงคลองระบายในพื้นที่รวม 34 เครื่อง (จาก คป.สิงห์บุรี คบ.มหาราช คบ.ฉัตรสุตร และ สศก.) พร้อมทั้งเฝ้าระวังพื้นที่ที่มีประชาชนอาศัยอยู่ริมแม่น้ำ เตรียมพร้อมรับสถานการณ์ในช่วงฤดูน้ำหลากและติดตามสถานการณ์ร่วมกับหน่วยงานที่เกี่ยวข้องในจังหวัด

11. จังหวัดอ่างทอง



พนักันน้ำพังลงทำให้น้ำล้นตลิ่งไหลเข้าพื้นที่ชุมชน
ที่อาศัยริมตลิ่งแม่น้ำเจ้าพระยา หมู่ 3 ต.จระเข้ร้อง อ.ไชโย (เหตุการณ์เพิ่มเติม)

สาเหตุ เกิดจากฝนตกหนักในพื้นที่ติดต่อกันทำให้น้ำท่วมขังพื้นที่การเกษตร และระดับน้ำในแม่น้ำเจ้าพระยาสูงขึ้นทำให้ไหลข้ามตลิ่งช่วงที่ต่ำเข้าพื้นที่ชุมชน

สถานการณ์ปัจจุบัน มีพื้นที่ประสบอุทกภัย จำนวน 7 อำเภอ ดังนี้

- 1) อ.เมือง บริเวณ ต.ตลาดกรวด ต.ย่านซื่อ
- 2) อ.ไชโย บริเวณ ต.เทวราช ต.ไชยภูมิ ต.หลักฟ้า ต.ไชโย ต.จระเข้ร้อง
- 3) อ.ป่าโมก บริเวณ ต.บางปลากรด ต.บางเสด็จ ต.โผงเผง ต.นรสิงห์
- 4) อ.วิเศษชัยชาญ บริเวณ ต.บางจัก พื้นที่การเกษตรน้ำท่วมขัง 2,550 ไร่
- 5) อ.แสวงหา พื้นที่การเกษตรน้ำท่วมขัง จำนวน 1,825 ไร่
- 6) อ.โพธิ์ทอง พื้นที่การเกษตรน้ำท่วมขัง จำนวน 2,680 ไร่
- 7) อ.สามโก้ พื้นที่การเกษตรน้ำท่วมขัง จำนวน 700 ไร่

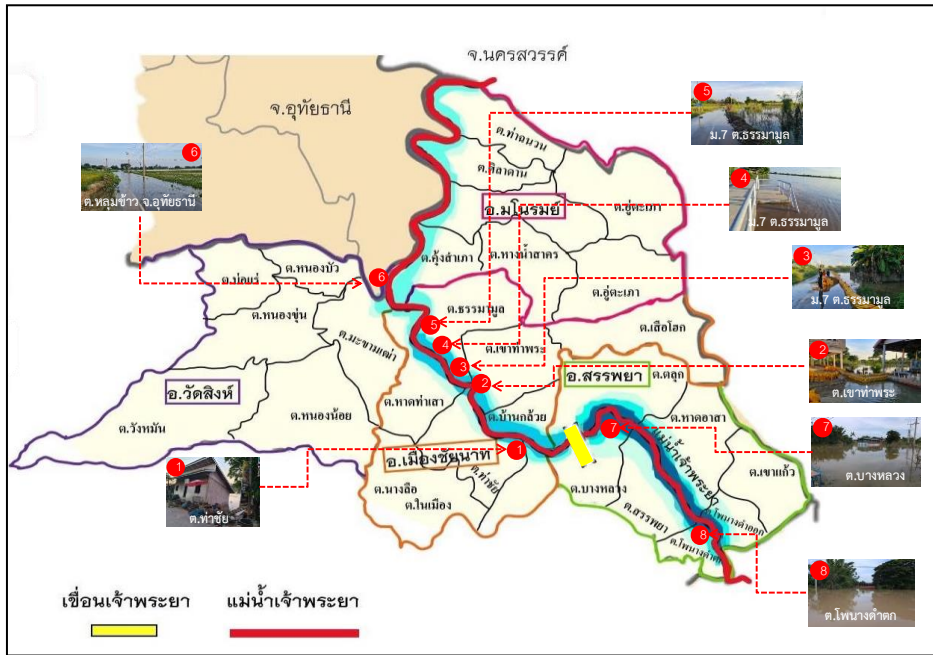
แนวโน้มและการคาดการณ์

ระดับน้ำในแม่น้ำเจ้าพระยา แม่น้ำน้อยมีแนวโน้มสูงขึ้นตามปริมาณการระบายน้ำของเขื่อนเจ้าพระยา คาดว่าถ้าระดับน้ำต่ำกว่าตลิ่ง สถานการณ์จะคลี่คลายภายใน 3-4 สัปดาห์ ส่วนในพื้นที่ลุ่มถ้าไม่มีฝนตกจะคลี่คลายภายใน 2-3 สัปดาห์

การให้ความช่วยเหลือและการบริหารจัดการน้ำในพื้นที่

โครงการชลประทานอ่างทอง ติดตั้งเครื่องสูบน้ำ รวม 12 เครื่อง พร้อมทั้งแจ้งเตือนข่าวสารสถานการณ์น้ำ และการระบายน้ำเขื่อนเจ้าพระยาให้ประชาชนรับทราบ และเฝ้าระวังสถานการณ์น้ำอย่างใกล้ชิด

12. จังหวัดชัยนาท



สาเหตุ เนื่องจากเกิดฝนตกหนักติดต่อกันหลายวันในพื้นที่ ทำให้น้ำท่วมขังในพื้นที่ลุ่มต่ำทางการเกษตร และเกษตรกรไม่สามารถระบายน้ำออกจากพื้นที่ได้

สถานการณ์ปัจจุบัน ยังคงมีพื้นที่ประสบอุทกภัย 6 อำเภอ ดังนี้

- 1) อ.สรรพยา จำนวน 6 ตำบล พื้นที่การเกษตร 4,318 ครัวเรือน
- 2) อ.สรรคบุรี จำนวน 4 ตำบล พื้นที่การเกษตร 2,505 ไร่
- 3) อ.หันคา จำนวน 2 ตำบล พื้นที่การเกษตร 2,100 ไร่
- 4) อ.วัดสิงห์ จำนวน 4 ตำบล พื้นที่การเกษตร 300 ไร่
- 5) อ.มโนรมย์ จำนวน 3 ตำบล พื้นที่การเกษตร 460 ไร่ (เป็นพื้นที่นอกคันกั้นน้ำ)
- 6) อ.เนินขาม จำนวน 3 ตำบล พื้นที่การเกษตรและบ้านเรือนราษฎร 18,321 ไร่

แนวโน้มและการคาดการณ์

ปัจจุบันมีฝนตกในพื้นที่ลดลง หากปริมาณฝนมีแนวโน้มลดลง จะกลับเข้าสู่ภาวะปกติภายใน 5-7 วัน การให้ความช่วยเหลือและการบริหารจัดการน้ำในพื้นที่

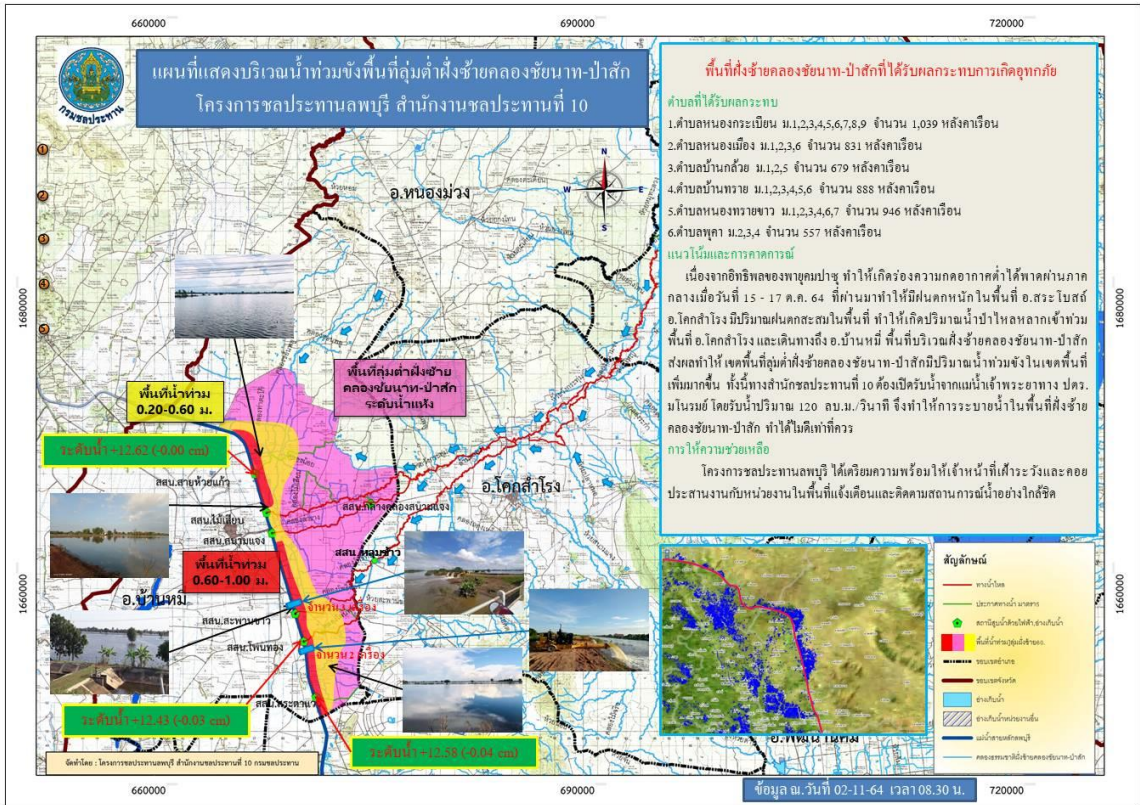
ติดตั้งเครื่องสูบน้ำรวม 13 เครื่อง ประกอบด้วย

- 1) ปตร.บางสารวัตร หมู่ที่ 3 ต.โพนงดำตอก อ.สรรพยา จำนวน 5 เครื่อง
- 2) คุระบายน้ำสูบลงคลองระบาย 4 ซ้าย สุพรรณ 2 หมู่ที่ 2 ต.ดอนก่า อ.สรรคบุรี จำนวน 1 เครื่อง
- 3) ที่คลองระบายใหญ่แม่น้ำน้อย 1 กม.12+875 หมู่ที่ 6 ต.โพนงดำตอก อ.สรรพยา จำนวน 1 เครื่อง
- 4) ที่คลองระบายใหญ่แม่น้ำน้อย 1 หมู่ที่ 8 ต.ห้วยกรด อ.สรรคบุรี จำนวน 1 เครื่อง
- 5) บริเวณคลองส่งน้ำ 4 ซ้าย มะขามเต่า-กระเสี้ยว จำนวน 5 เครื่อง

- เตรียมความพร้อมโดยการระบายน้ำให้ยังคงเหลือปริมาณน้ำในอ่างฯ 80-85% อีกทั้งลดการระบายน้ำจากอ่างเก็บน้ำห้วยหนองโรงเมื่อมีผลกระทบด้านท้ายน้ำ

- ดำเนินการทำคันดินเล็ก คลองมะขามเต่า-อุ้มทอง ฝั่งซ้าย

13. จังหวัดลพบุรี



สาเหตุ จากอิทธิพลของพายุดีเปรสชันเตียนหมู่ ซึ่งได้อ่อนกำลังลงเป็นหย่อมความกดอากาศต่ำกำลังแรง และได้เคลื่อนตัวพาดผ่านบริเวณจังหวัดลพบุรี ทำให้มีฝนตกหนักต่อเนื่องในช่วงวันที่ 24-25 กันยายน 2564 โดยมีปริมาณฝนเฉลี่ยวัดได้ 200 มม. ทำให้เกิดน้ำป่าไหลหลากเข้าท่วมพื้นที่ ประกอบกับมีน้ำไหลลงอ่างเก็บน้ำกุดตาเพชรในปริมาณมาก ส่งผลให้ปริมาณน้ำเกินระดับเก็บกัก

สถานการณ์ปัจจุบัน ยังมีพื้นที่ได้รับผลกระทบ 1 อำเภอ ได้แก่

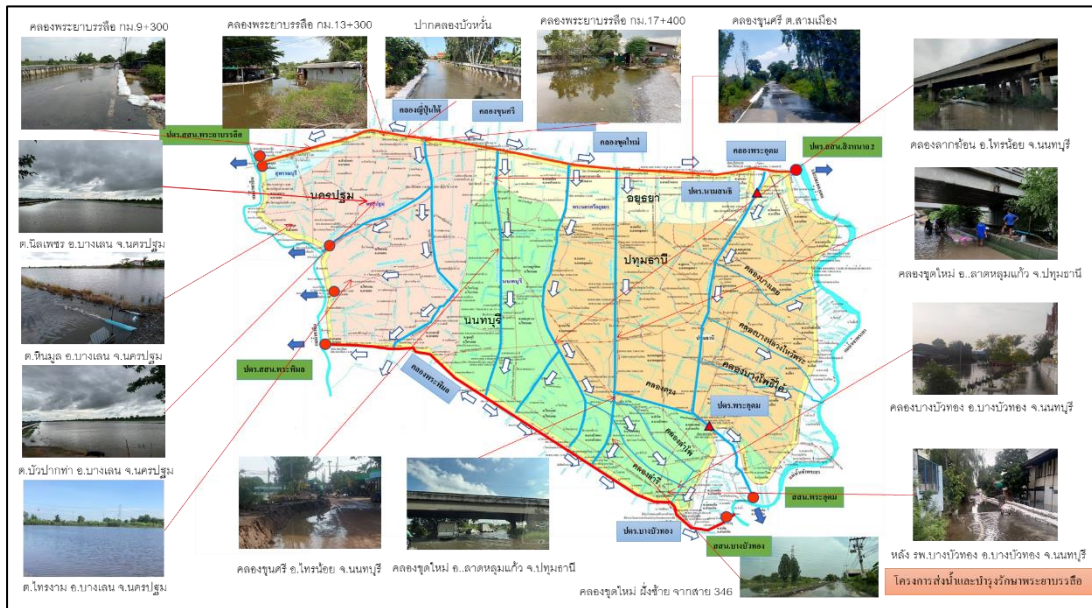
1) อ.บ้านหมี่ (ซึ่งเป็นพื้นที่ฝั่งซ้ายคลองชัยนาท-ป่าสัก) มีพื้นที่ได้รับผลกระทบ 6 ตำบล ได้แก่ ต.หนองกระเบียน อ.เมือง ต.บ้านกล้วย ต.บ้านทราย ต.หนองทรายขาว และ ต.พุกา จำนวนรวม 4,940 ครัวเรือน

แนวโน้มและการคาดการณ์ ปัจจุบันคลองชัยนาท-ป่าสักมีปริมาณน้ำและน้ำในในพื้นที่ฝั่งซ้ายของคลองชัยนาท-ป่าสัก มีปริมาณลดลงอย่างต่อเนื่อง

การให้ความช่วยเหลือ โครงการชลประทานลพบุรี ได้เตรียมพร้อมให้เจ้าหน้าที่เฝ้าระวังและคอยประสานงานกับหน่วยงานในพื้นที่ แจ้งเตือนและติดตามสถานการณ์น้ำอย่างใกล้ชิด

การบริหารจัดการน้ำในพื้นที่ ใช้สถานีสูบน้ำทั้ง 6 แห่ง ระบายน้ำลงคลองชัยนาท-ป่าสักวันละประมาณ 6.5 ล้าน ลบ.ม. และได้ติดตั้งเครื่องสูบน้ำระบบไฮดรอลิกขนาด 42 นิ้ว จำนวน 3 เครื่อง อัตราสูบเครื่องละ 3.5 ลบ.ม./วินาที เพื่อช่วยเร่งระบายน้ำลงคลองชัยนาท-ป่าสัก

14. จังหวัดนนทบุรี



สาเหตุ ฝนตกหนักในพื้นที่ส่งผลให้มีปริมาณน้ำสะสมในคลองต่างๆ มีปริมาณมากประกอบกับน้ำจากทุ่งผักไห่ และทุ่งเจ้าเจ็ด ระบายลงคลองพระยาบวรลือเป็นปริมาณมาก

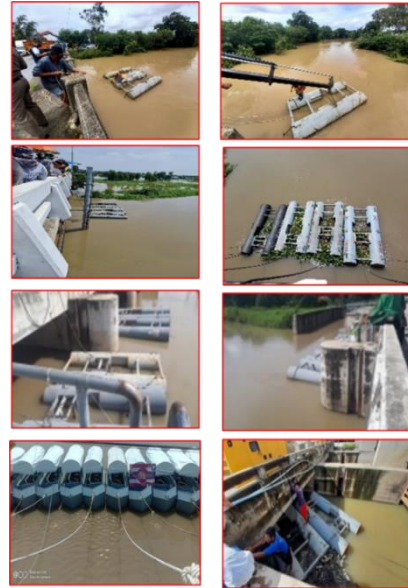
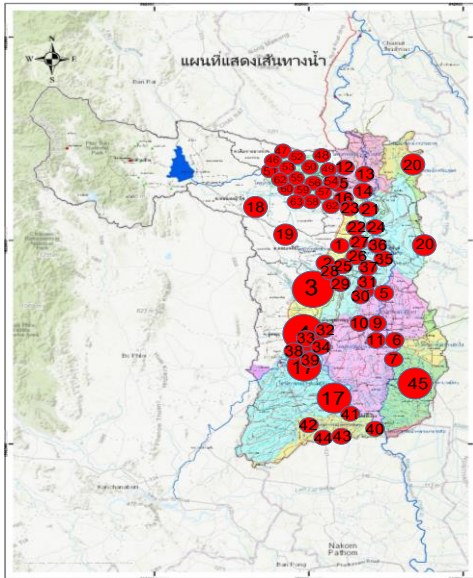
สถานการณ์ปัจจุบัน จากสภาพน้ำในลำน้ำสายหลัก มีปริมาณน้ำเพิ่มขึ้น ทำให้เกิดการล้นตลิ่งในบางช่วงที่ลุ่มต่ำ (โครงการส่งน้ำและบำรุงรักษาพระยาบวรลือ) บริเวณ คลองลากค้อน ต.ราชภุณีนิคม อ.ไทรน้อย จ.นนทบุรี คลองขุนศรี ต.ไทรใหญ่ อ.ไทรน้อย จ.นนทบุรี และน้ำล้นตลิ่งคลองบางบัวทอง บริเวณวัดละหาร ต.บางรักพัฒนา อ.บางบัวทอง จ.นนทบุรี

แนวโน้มและการคาดการณ์ ระดับน้ำทรงตัวแนวโน้มเพิ่มขึ้นอย่างต่อเนื่อง เนื่องจากปริมาณน้ำในทุ่งผักไห่ และทุ่งเจ้าเจ็ดยังมีกระบายลงมาจำนวนมาก คาดว่าใช้เวลาประมาณ 1 เดือน จะเข้าสู่ภาวะปกติ

การให้ความช่วยเหลือและการบริหารจัดการน้ำในพื้นที่

- 1) บริหารจัดการน้ำตัดยอดน้ำที่ระบายมาจากทุ่งเจ้าเจ็ดออกทาง สสน.พระยาบันลือ ลงแม่น้ำท่าจีน อัตรา 42 cms ออกทาง สสน.สิงหนาด 2 อัตรา 36 cms รับน้ำเข้าพื้นที่โครงการผ่าน คลองญี่ปุ่นใต้ คลองขุนศรี คลองลากค้อน และคลองชุดใหม่ อัตรารวมประมาณ 127 cms
- 2) ระบายน้ำในพื้นที่ ลงสู่คลองพระพิมล อัตรา 70-80 cms สูบออกทาง สสน.พระพิมล อัตรา 51 cms สสน.บางบัวทอง อัตรา 15 cms สสน.พระอุดม อัตรา 30 cms
- 3) ประกาศแจ้งเตือนแจ้งให้ ประชาชน ท้องถิ่น กำนัน ผู้ใหญ่บ้าน ชุมชนใกล้ทางน้ำและริมตลิ่ง รับทราบถึงสถานการณ์ และแนวทางการระบายน้ำของโครงการ
- 4) มอบหมายหน้าที่ให้บุคลากรในพื้นที่ และ เตรียมเครื่องจักร ยานพาหนะ ติดตามสถานการณ์น้ำอย่างใกล้ชิด
- 5) ติดตั้งเครื่องสูบน้ำเคลื่อนที่ ขนาด 12 “ สูบน้ำเร่งระบายน้ำในเขตชุมชน จำนวน 6 เครื่อง

15. จังหวัดสุพรรณบุรี



สาเหตุ สืบเนื่องจากหย่อมความกดอากาศต่ำปกคลุมภาคกลาง ประกอบกับร่องมรสุมพาดผ่านภาคกลาง ภาคตะวันออกและภาคตะวันออกเฉียงเหนือตอนล่าง ทำให้มีฝนตกหนักต่อเนื่องในพื้นที่จังหวัดชัยนาทและสุพรรณบุรีส่งผลให้ปริมาณน้ำในแม่น้ำท่าจีนเพิ่มสูงขึ้น

สถานการณ์ปัจจุบัน มีพื้นที่ประสบอุทกภัย 9 อำเภอ ได้แก่ อ.สามชุก อ.เมือง อ.บางปลาม้า อ.เดิมบางนางบวช อ.สองพี่น้อง อ.ดอนเจดีย์ อ.อู่ทอง อ.ศรีประจันต์ และ อ.หนองหญ้าไซ รวมพื้นที่การเกษตรประสบอุทกภัย 294,330 ไร่ ดังนี้

แนวโน้มและการคาดการณ์ (17.00 น.)

ปัจจุบันมีฝนตกในพื้นที่ลดลง คาดว่าจะกลับเข้าสู่ภาวะปกติภายใน 1 - 2 สัปดาห์

- สถานีวัดน้ำ T.13 (แม่น้ำท่าจีน) บ้านบางการ้อง อ.สองพี่น้อง จ.สุพรรณบุรี ระดับน้ำ 3.37 ม.รทก.

สูงกว่าตลิ่ง +0.97 ม. (ระดับตลิ่ง 2.40 ม.) **แนวโน้มทรงตัว**

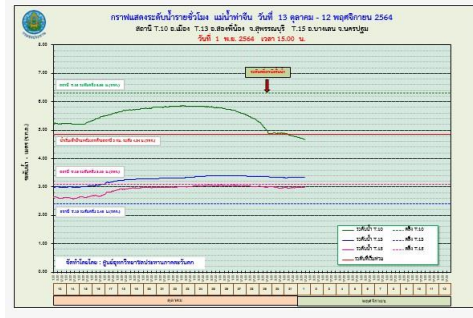
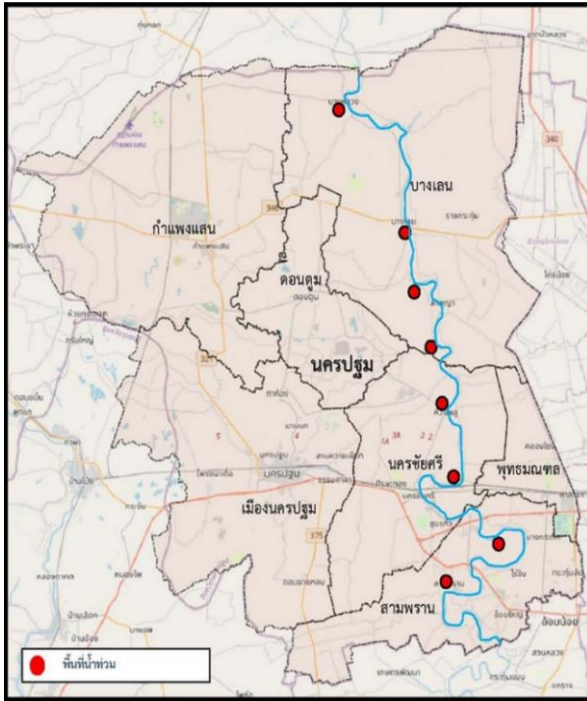
การให้ความช่วยเหลือและการบริหารจัดการน้ำในพื้นที่

1. ติดตั้งเครื่องสูบน้ำ เพื่อสูบน้ำลงคลองระบายในพื้นที่รวม 16 เครื่อง
2. ติดตั้งเครื่องผลักดันน้ำ (กรมชลประทาน) 22 เครื่อง แบ่งเป็น ที่ ปตร.เกาะทะลาย 4 เครื่อง ปตร.สองพี่น้อง 4 เครื่อง สะพานบางแม่หม้าย 4 เครื่อง สะพานกระเสียว-สุพรรณ 4 เครื่อง ปากคลองกระเสียว-สุพรรณ 2 เครื่อง วัดท่าเจดีย์ จำนวน 4 เครื่อง และได้รับการสนับสนุนจากกองทัพเรือ (ทร.) จำนวน 17 เครื่อง ที่สะพานข้ามแม่น้ำท่าจีน วัดท่าเจดีย์ ต.บางเลน อ.สองพี่น้อง
3. สนับสนุนรถแบ็คโฮกำจัดวัชพืชในคลองระบาย 5 ข.สามชุก 1 จำนวน 1 คัน
4. ดำเนินการทำคันดินกั้นน้ำล้นข้ามคันคลอง ร.4ข.สามชุก 1 และคลองระบายอื่นๆ การกั้นกระสอบทรายในจุดที่มีน้ำล้นข้ามคันคลอง ร.สามชุก 1 ผึ่งซ้าย ตั้งแต่กม.23+000 - กม.23+300 รวมถึงกำจัดวัชพืชที่กีดขวางทางน้ำ

การบริหารจัดการน้ำในพื้นที่

1. ประสานผู้นำชุมชนแจ้งเตือนสถานการณ์น้ำ ขอสนับสนุนเครื่องสูบน้ำช่วยเหลือ
2. ติดตามและเฝ้าระวังปริมาณน้ำในคลองระบาย ร.3ข สามชุก 1 และ คลองระบาย ร.สามชุก 1 ให้อยู่ในเกณฑ์เฝ้าระวัง และประสานโครงการส่งน้ำและบำรุงรักษาสามชุก เพื่อเพิ่มการระบายน้ำในคลอง

16. จังหวัดนครปฐม



สาเหตุ เนื่องจากอิทธิพลของพายุ"คมปาซุ" ส่งผลให้ฝนตกหนักอย่างต่อเนื่อง ทำให้ปริมาณน้ำในแม่น้ำท่าจีนเพิ่มขึ้นอย่างต่อเนื่อง และล้นตลิ่ง ส่งผลกระทบต่อพื้นที่ลุ่มต่ำนอกแนวคันกันน้ำ

สถานการณ์ปัจจุบัน

มีสถานการณ์น้ำล้นตลิ่งที่ท่วมพื้นที่บ้านราษฎรในพื้นที่ลุ่มต่ำนอกแนวคันกันน้ำจำนวน 4 อำเภอ ได้แก่ อ.บางเลน อ.นครชัยศรี อ.กำแพงแสน และ อ.สามพราน โดยเฉพาะ อ.บางเลน และ อ.นครชัยศรี น้ำได้เอ่อท่วมตลาด และบ้านเรือนประชาชนที่อยู่ใกล้แม่น้ำในหลายพื้นที่ตามจุดพื้นที่น้ำท่วมในแผนที่ทางด้านซ้าย

แนวโน้มและการคาดการณ์ (17.00 น.)

การระบายน้ำมาทางแม่น้ำท่าจีน ที่รับการระบายน้ำจากเขื่อนกระเสียวอยู่ในระดับส่งผลกระทบต่อพื้นที่นอกคันกันน้ำในปริมาณเพิ่มมากขึ้น ประกอบกับน้ำทะเลหนุนทำให้ระดับน้ำยังคงส่งผลกระทบต่อพื้นที่นอกแนวคันกันน้ำต่อไป

- สถานีวัดน้ำ T.1 (แม่น้ำท่าจีน) ที่ว่าการอำเภอ นครชัยศรี อ.นครชัยศรี จ.นครปฐม ระดับน้ำ 2.08 ม.รทก. สูงกว่าตลิ่ง +0.42 ม. (ระดับตลิ่ง 1.66 ม.) **แนวโน้มเพิ่มขึ้น**

การให้ความช่วยเหลือและการบริหารจัดการน้ำในพื้นที่

- อำเภอ อปท. ผู้ปกครองท้องที่ได้ร่วมกันจัดหากระสอบทรายกันน้ำ และสูบน้ำและได้เตรียมพื้นที่พักพิงไว้แล้วจังหวัดนครปฐม ได้แจ้งเตือนกรณีการระบายน้ำเขื่อนกระเสียวให้ประชาชนทราบแล้ว

- ติดตั้งเครื่องสูบน้ำ ขนาด 8 นิ้ว จำนวน 1 เครื่อง ช่วยเหลือน้ำท่วมขังแหล่งชุมชนโรงเรียนการบิน ตำบลกระต๊อบ อำเภอกำแพงแสน พื้นที่ประมาณ 300 ไร่ ติดตั้งเครื่องสูบน้ำ ขนาด 12 นิ้ว จำนวน 1 เครื่อง ช่วยเหลือพื้นที่เกษตร ตำบลบางหลวง อำเภอบางเลน พื้นที่ประมาณ 4,200 ไร่ ติดตั้งเครื่องสูบน้ำขนาด 8 นิ้ว จำนวน 1 เครื่อง ช่วยเหลือพื้นที่เกษตร ตำบลหินมูล อำเภอบางเลน พื้นที่ประมาณ 4,400 ไร่ และติดตั้งเครื่องสูบน้ำ ขนาด 8 นิ้ว จำนวน 12 นิ้ว จำนวน 2 เครื่อง ช่วยเหลือพื้นที่เกษตร ตำบลบางไทรป่า อำเภอบางเลน พื้นที่ประมาณ 4,800 ไร่

- ติดตั้งเครื่องสูบน้ำเคลื่อนที่ ขนาด 12 นิ้ว สูบน้ำเร่งระบายน้ำในเขตชุมชน จำนวน 6 เครื่อง และ (โครงการส่งน้ำและบำรุงรักษาพระยาบรรลือ)

17. จังหวัดอุทัยธานี



สาเหตุ เกิดฝนตกหนักในเขตพื้นที่ตอนบนของกลุ่มน้ำและในพื้นที่ของจังหวัดอุทัยธานี ส่งผลให้เกิดสถานการณ์อุทกภัย มีปริมาณน้ำไหลล้นตลิ่งจากลำน้ำแม่वंก ลำน้ำคลองโพ อ่างเก็บน้ำทับเสลา และแม่น้ำเจ้าพระยา ไหลบ่าเข้าท่วมบ้านเรือนราษฎรและพื้นที่การเกษตร

สถานการณ์ปัจจุบัน มีพื้นที่น้ำท่วม 3 อำเภอ ประกอบด้วย

1) อ.เมือง บริเวณ ต.หนองไผ่แบน ต.เนินแจง ต.สะแกกรัง ต.หาดทอง ต.เกาะเทโพ ต.น้ำซึม ต.ท่าซุง และต.อุทัยใหม่

2) อ.หนองฉาง บริเวณ ต.ทุ่งโพ ต.หนองสรวง และต.หนองฉาง

3) อ.หนองขาหย่าง บริเวณ ต.ห้วยรอบ ต.ดอนกลอย ต.หนองขาหย่าง และต.ท่าโพ

แนวโน้มและการคาดการณ์

ถ้าไม่มีฝนตกลงมาในปริมาณที่มากสถานการณ์จะกลับเข้าสู่ภาวะปกติภายใน 1 ถึง 2 สัปดาห์

การให้ความช่วยเหลือและการบริหารจัดการน้ำในพื้นที่

ควบคุมการระบายน้ำของเขื่อนวังร่มเกล้าให้เหมาะสมกับปัญหาในพื้นที่เพื่อลดผลกระทบที่อาจจะเพิ่มขึ้น พร้อมทั้งประชาสัมพันธ์สถานการณ์น้ำให้หน่วยงานที่เกี่ยวข้องและประชาชนได้รับทราบถึงสถานการณ์น้ำ

18. จังหวัดประจวบคีรีขันธ์



สถานการณ์อุทกภัยจังหวัดประจวบคีรีขันธ์

ข้อมูล ณ วันที่ 31 เดือน ตุลาคม 2564



- 1. สาเหตุการเกิดอุทกภัย**
มีฝนตกหนักในพื้นที่ ต.หินเหล็กไฟ อ.หัวหิน จ.ประจวบคีรีขันธ์ โดยสถานีวัดฝน "ที่ว่าการอำเภอหัวหิน" วัดปริมาณน้ำฝนสะสม 24 ซม. ได้ที่ 51.8 มม. และค่าความเข้มฝนสูงสุด 3.5 มม./ชม.
- 2. สถานการณ์ปัจจุบัน**
มีน้ำท่วมพื้นที่ชุมชนหมู่ที่ 15 บ้านหนองขอนเหนือ ต.หินเหล็กไฟ อ.หัวหิน จ.ประจวบคีรีขันธ์ จำนวน 23 หลังคาเรือน และน้ำท่วมทางสัญจรเข้าหมู่บ้าน น้ำท่วมสูงประมาณ 0.30-0.50 เมตร
- 3. แนวโน้มและการคาดการณ์**
คาดว่าหากไม่มีฝนตกเพิ่มอีก จะใช้เวลาในการสูบน้ำ 2..วัน และจะเข้าสู่ภาวะปกติ
- 4. การให้ความช่วยเหลือ**
เข้าดำเนินการตรวจสอบพื้นที่ ได้ประสานขอสนับสนุนติดตั้งเครื่องสูบน้ำขนาด 8 นิ้ว 1 เครื่อง เพื่อช่วยเหลือพื้นที่น้ำท่วม
- 5. การบริหารจัดการน้ำในพื้นที่**
โครงการชลประทานประจวบคีรีขันธ์ ได้ตรวจสอบพื้นที่และขอสนับสนุนเครื่องสูบน้ำแรงสูบน้ำ เพื่อช่วยเหลือระบายน้ำ บรรเทาความเดือดร้อนของประชาชนโดยเร่งด่วน

จัดทำโดย ศูนย์ปฏิบัติการน้ำอัจฉริยะ สำนักงานชลประทานที่ 14 (SWOC14)



สาเหตุ เกิดฝนตกหนักใน ต.หินเหล็กไฟ อ.หัวหิน โดนสถานีวัดฝน ที่ว่าการอำเภอหัวหิน วัดปริมาณน้ำฝนสะสม 24 ซม. วัดได้ที่ 51.8 มม.

สถานการณ์ปัจจุบัน มีพื้นที่น้ำท่วม 1 อำเภอ ได้แก่ อ.หัวหิน ในต.หินเหล็กไฟ จำนวน 23 หลังคาเรือน และน้ำท่วมทางสัญจรสูงประมาณ 0.30-0.50 ม.

แนวโน้มและการคาดการณ์

ถ้าไม่มีฝนตกลงมาเพิ่มอีก จะใช้เวลาสูบน้ำ 2 วัน จึงกลับเข้าสู่ภาวะปกติ

การให้ความช่วยเหลือและการบริหารจัดการน้ำในพื้นที่

เข้าดำเนินการติดตั้งเครื่องสูบน้ำขนาด 8 นิ้ว 1 เครื่อง เพื่อช่วยเหลือพื้นที่น้ำท่วม