



สรุปสถานการณ์อุทกภัย

ประจำวันจันทร์ที่ 20 กันยายน พ.ศ. 2564 เวลา 18.00 น.

พื้นที่ประสบอุทกภัย จากอิทธิพลพายุและร่องมรสุม ประกอบด้วย

- อิทธิพลของร่องมรสุมพาดผ่านภาคกลาง ภาคตะวันออก และภาคตะวันออกเฉียงเหนือตอนล่าง ประกอบกับมรสุมตะวันตกเฉียงใต้ที่พัดปกคลุมทะเลอันดามัน ประเทศไทย และอ่าวไทย มีกำลังแรง (วันที่ 8-11 ก.ย.64)
- อิทธิพลของหย่อมความกดอากาศต่ำกำลังแรง อ่อนกำลังลงจากพายุดีเปรสชัน “โกนเซิน” (CONSON) มีผลกระทบต่อบริเวณภาคตะวันออกเฉียงเหนือ และภาคตะวันออก (วันที่ 11-13 ก.ย.64)
- อิทธิพลร่องมรสุมพาดผ่านภาคเหนือตอนล่าง ภาคกลาง และภาคตะวันออกเฉียงเหนือตอนล่าง ประกอบกับมรสุมตะวันตกเฉียงใต้ที่พัดปกคลุมทะเลอันดามัน ภาคใต้ และอ่าวไทย (ตั้งแต่ 14 ก.ย.64)

ส่งผลทำให้มีพื้นที่ประสบอุทกภัยรวม 30 จังหวัด เข้าสู่ภาวะปกติแล้ว 17 จังหวัด คือ **จังหวัดลำพูน ลำปาง ตาก แพร่ ร้อยเอ็ด ฉะเชิงเทรา ตรด ชลบุรี ระยอง จันทบุรี เพชรบูรณ์ ระนอง พังงา ตรัง นครศรีธรรมราช สมุทรปราการ และปราจีนบุรี** ปัจจุบันมีพื้นที่ประสบอุทกภัย 13 จังหวัด ได้แก่ **จังหวัดพิษณุโลก พิจิตร สุโขทัย กำแพงเพชร เลย ขอนแก่น ชัยภูมิ นครราชสีมา ชัยนาท อ่างทอง สุพรรณบุรี พระนครศรีอยุธยา และสระแก้ว**

สรุปพื้นที่ประสบอุทกภัย และการให้ความช่วยเหลือกรมชลประทาน

ข้อมูล ณ วันที่ 20 กันยายน 2564

■ พื้นที่ที่เคยเกิดปัญหาอุทกภัย และเข้าสู่ภาวะปกติแล้ว

■ พื้นที่เฝ้าระวังอุทกภัย

■ พื้นที่ประสบอุทกภัย

พื้นที่ประสบอุทกภัยปี 2564 สาเหตุเนื่องจากอิทธิพล ดังนี้

- อิทธิพลอิทธิพลของร่องมรสุมร่องมรสุมพาดผ่านภาคกลาง ภาคตะวันออก และภาคตะวันออกเฉียงเหนือตอนล่าง ประกอบกับมรสุมตะวันตกเฉียงใต้ที่พัดปกคลุมทะเลอันดามัน ประเทศไทย และอ่าวไทย มีกำลังแรง (ตั้งแต่ 8-11 ก.ย.64)
- อิทธิพลของหย่อมความกดอากาศต่ำกำลังแรง อ่อนกำลังลงจากพายุดีเปรสชัน “โกนเซิน” (CONSON) มีผลกระทบต่อบริเวณภาคตะวันออกเฉียงเหนือและภาคตะวันออก (ตั้งแต่ 11-13 ก.ย.64)
- อิทธิพล ร่องมรสุมพาดผ่านภาคเหนือตอนล่าง ภาคกลาง และภาคตะวันออกเฉียงเหนือตอนล่าง ประกอบกับมรสุมตะวันตกเฉียงใต้ที่พัดปกคลุมทะเลอันดามัน ภาคใต้ และอ่าวไทย (ตั้งแต่ 14 ก.ย.64)

ส่งผลทำให้มีพื้นที่ได้รับผลกระทบรวม 30 จังหวัด ดังนี้

- ❖ **พื้นที่ที่เคยประสบปัญหาอุทกภัย และเข้าสู่ภาวะปกติแล้ว 17 จังหวัด** ได้แก่ จังหวัดลำพูน ลำปาง ตาก แพร่ ร้อยเอ็ด ฉะเชิงเทรา ตรด ชลบุรี ระยอง จันทบุรี เพชรบูรณ์ ระนอง พังงา ตรัง และนครศรีธรรมราช สมุทรปราการ และปราจีนบุรี
- ❖ **พื้นที่ประสบอุทกภัย 13 จังหวัด** ได้แก่ จังหวัดพิษณุโลก พิจิตร สุโขทัย กำแพงเพชร เลย ขอนแก่น ชัยภูมิ นครราชสีมา สระแก้ว ชัยนาท อ่างทอง สุพรรณบุรี และพระนครศรีอยุธยา

สถานการณ์อุทกภัย

1. จังหวัดพิษณุโลก

สาเหตุ จากอิทธิพลร่องมรสุมพาดผ่านภาคเหนือ เข้าสู่หย่อมความกดอากาศต่ำบริเวณทะเลจีนใต้ ประกอบกับมรสุมตะวันตกเฉียงใต้ที่พัดปกคลุมทะเลอันดามัน เริ่มมีกำลังแรงขึ้น ทำให้มีฝนตกต่อเนื่องในพื้นที่ติดต่อกันหลายวัน ปริมาณน้ำฝนที่อำเภอบางระกำ วัดได้ 26.80 มม. (ข้อมูลจากสถานีอุตุนิยมวิทยาจังหวัดพิษณุโลก วันที่ 16 กันยายน 2564 เวลา 07.00 น.) ทำให้เกิดผลกระทบน้ำท่วมขังในพื้นที่ลุ่มต่ำ

สถานการณ์ปัจจุบัน มีน้ำท่วมขังพื้นที่การเกษตร 1 อำเภอ บริเวณหมู่ที่ 4 ตำบลบึงกอก อำเภอบางระกำ จังหวัดพิษณุโลก จำนวนพื้นที่กว่า 600 ไร่

แนวโน้มและการคาดการณ์

ปัจจุบันสถานการณ์น้ำยังคงท่วมขังในพื้นที่การเกษตรของราษฎร คาดว่าภายใน 7-10 วัน ถ้าไม่มีฝนตกเพิ่ม จะกลับเข้าสู่สถานการณ์ปกติ

การให้ความช่วยเหลือและการบริหารจัดการน้ำในพื้นที่

โครงการชลประทานพิษณุโลก และส่วนเครื่องจักรกล สำนักงานชลประทานที่ 3 ติดตั้งเครื่องสูบน้ำขนาด 12 นิ้ว จำนวน 2 เครื่อง เพื่อระบายน้ำออกจากพื้นที่การเกษตรของราษฎร และผลักดันน้ำเข้าสู่แก้มลิงบึงตะเคร็ง ตำบลบางระกำ อำเภอบางระกำ จังหวัดพิษณุโลก เพื่อเก็บกักน้ำไว้ใช้ในช่วงฤดูแล้ง



2. จังหวัดสุโขทัย

สาเหตุ จากอิทธิพลร่องมรสุมพาดผ่านภาคเหนือ ตั้งแต่วันที่ 7 กันยายน 2564 เป็นต้นมา มีฝนตกต่อเนื่องในพื้นที่จังหวัดสุโขทัย ซึ่งมีพื้นที่ได้รับผลกระทบตั้งแต่วันที่ 8 -17 กันยายน 2564

สถานการณ์ปัจจุบัน

- **จุดที่ 1 และจุดที่ 2 อ่างเก็บน้ำแม่มอก และลำแม่มอก (เวลา 08.00 น. วันที่ 20 ก.ย.64)**

มีความจุที่ระดับเก็บกัก 110 ล้าน ลบ.ม. (ที่ระดับ +129 ม.รทก.) และมีความจุที่ระดับน้ำสูงสุด 131.000 ล้าน ลบ.ม. (ที่ระดับ +130.500 ม.รทก.) ปัจจุบันมีน้ำ 114.48 ล้าน ลบ.ม. คิดเป็นร้อยละ 104 มีน้ำล้นอาคารระบายน้ำล้น Spillway สูง 0.32 ม. อัตราน้ำไหลผ่าน 36.640 ลบ.ม./วินาที มีการระบายน้ำผ่านทางท่อ Outlet อัตรา 0.276 ลบ.ม./วินาที ท่อ RMC อัตรา 1.710 ลบ.ม./วินาที ท่อ LMC อัตรา 1.710 ลบ.ม./วินาที รวมเป็นปริมาณน้ำที่ไหลลงสู่ลำน้ำแม่มอก อัตรา 40.336 ลบ.ม./วินาที พื้นที่ที่ได้รับผลกระทบ ต.กลางดง ต.ทุ่งเสลี่ยม ต.ไทยชนะศึก ต.เขาแก้วศรีสมบูรณ์ ต.บ้านใหม่ชัยมงคล และ ต.ท่าวิเศษ มีน้ำไหลเข้าท่วมพื้นที่นาข้าว ประมาณ 500 ไร่

- **จุดที่ 3 อ่างเก็บน้ำห้วยแม่กองค่าย (เวลา 08.00 น. วันที่ 20 ก.ย.64)**

มีความจุที่ระดับเก็บกัก 13.000 ล้าน ลบ.ม. (ที่ระดับ +152.50 ม.รทก.) และมีความจุที่ระดับน้ำสูงสุด 20.000 ล้าน ลบ.ม. (ที่ระดับ +153.85) ปัจจุบันมีระดับน้ำ 12.621 ล้าน ลบ.ม. (ที่ระดับ +152.370 ม.รทก.) คิดเป็นร้อยละ 97 มีระดับน้ำเพิ่มขึ้นจากวันที่ 19 ก.ย. 64 เวลา 06.00 น. 6 เซนติเมตร คงเหลืออีก 13 เซนติเมตร น้ำจะล้นทางระบายน้ำล้น (Spillway) ปัจจุบันงดการระบายน้ำผ่าน River Outlet เพื่อควบคุมปริมาณน้ำในลำคลองแม่รำพันไม่ให้เกิดผลกระทบต่อพื้นที่

- **จุดที่ 4 และ จุดที่ 5 ทุ่งปากพระ ต.ปากพระ และทุ่งยางซ้าย อ.เมืองสุโขทัย**

เป็นพื้นที่รองรับน้ำ ปัจจุบันมีน้ำเข้าพื้นที่ 57,500 ไร่ คิดเป็นปริมาตรน้ำในพื้นที่ลุ่มต่ำ 43.96 ล้าน ลบ.ม. และสามารถรองรับน้ำได้อีก ประมาณ 28.84 ล้าน ลบ.ม.

แนวโน้มน้ำและการคาดการณ์

1. อ่างเก็บน้ำแม่มอก ปริมาณน้ำไหลผ่านอาคารระบายน้ำล้น มีระดับลดลง และปริมาณน้ำที่ไหลผ่านสถานี Y26 (ห้วยแม่มอก อ.เถิน จ.ลำปาง) มีระดับน้ำลดลง ณ เวลา 06.00 น. วัดได้ 2.36 เมตร ปริมาณน้ำ 22.5 ลบ.ม./วินาที

2. พื้นที่ที่คาดว่าจะได้รับผลกระทบ เนื่องจากน้ำล้น Spillway และปริมาณฝนที่ตก ในพื้นที่มีดังนี้

เขตอำเภอทุ่งเสลี่ยม พื้นที่ ต.กลางดง ต.ทุ่งเสลี่ยม ต.ไทยชนะศึก ต.เขาแก้วศรีสมบูรณ์ ต.บ้านใหม่ชัยมงคล และต.ท่าวิเศษ

เขตอำเภอสวรรคโลก พื้นที่ ต.เมืองบางขลัง

เขตอำเภอศรีสำโรง พื้นที่ ต.บ้านไร่ ต.บ้านชาน ต.หนองกลับ และต.ทับผึ้ง

เขตอำเภอเมือง พื้นที่ ต.วังทองแดง ต.บ้านกล้วย และต.ปากพระ

ปัจจุบันลำน้ำแม่มอกมีระดับน้ำลดลง หากไม่มีฝนตกในพื้นที่ สถานการณ์จะเข้าสู่สภาวะปกติภายใน 3 วัน

3. อ่างเก็บน้ำแม่กองค่าย ระดับน้ำเริ่มทรงตัว แต่ยังคงอยู่ในเกณฑ์น้ำมาก ควรเฝ้าระวังและติดตามสถานการณ์อย่างใกล้ชิด ถ้ามีน้ำไหลล้นทางระบายน้ำล้น (Spillway) พื้นที่ที่อาจได้รับผลกระทบ คือ ต.ตลิ่งชัน ต.วังลึก ต.บ้านด่าน และอ.บ้านด่านลานหอย

4. ทุ่งปากพระ และทุ่งยางซ้าย คาดว่าจะมีปริมาณน้ำในทุ่งเพิ่มมากขึ้น เนื่องจากปริมาณน้ำจากแก้มลิงทุ่งทะเลหลวงและคลองแม่รำพัน มีแนวโน้มน้ำไหลลงมาเพิ่มกับแม่น้ำยม

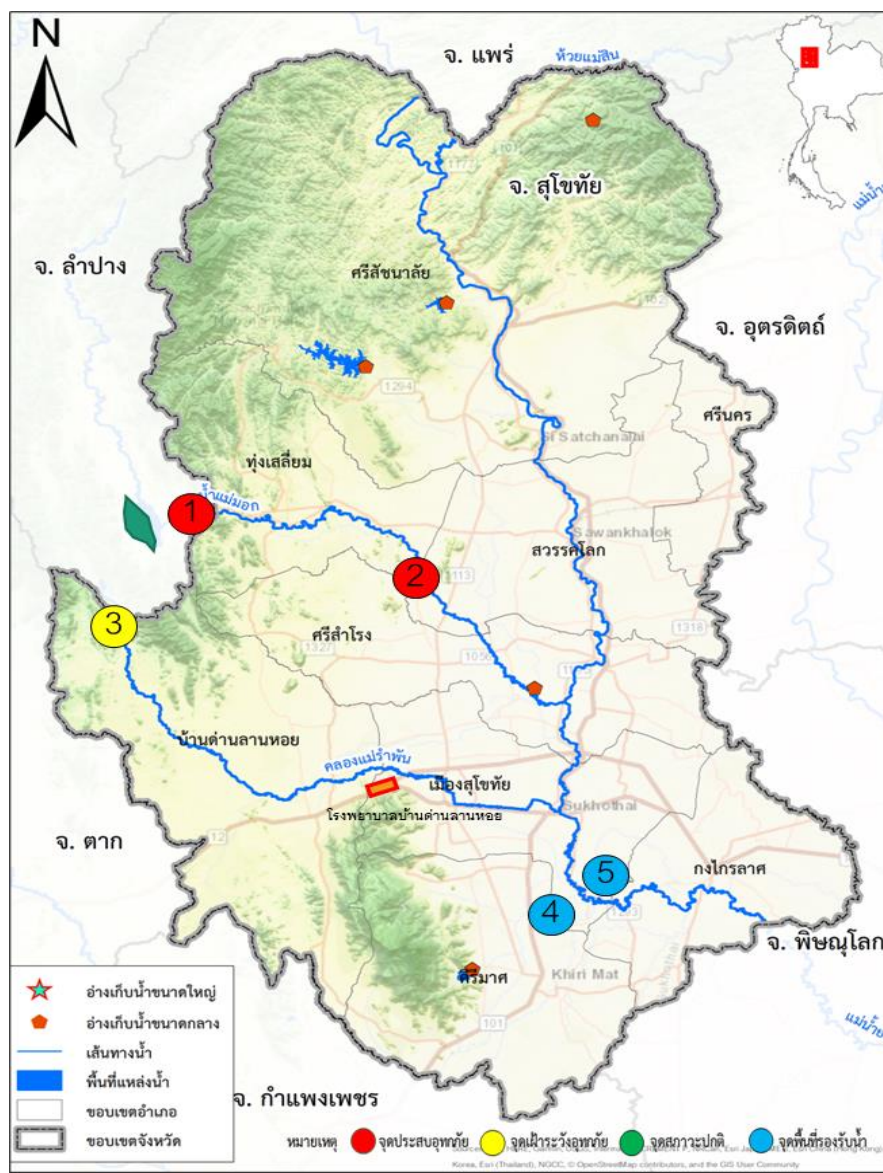
การให้ความช่วยเหลือและการบริหารจัดการน้ำในพื้นที่

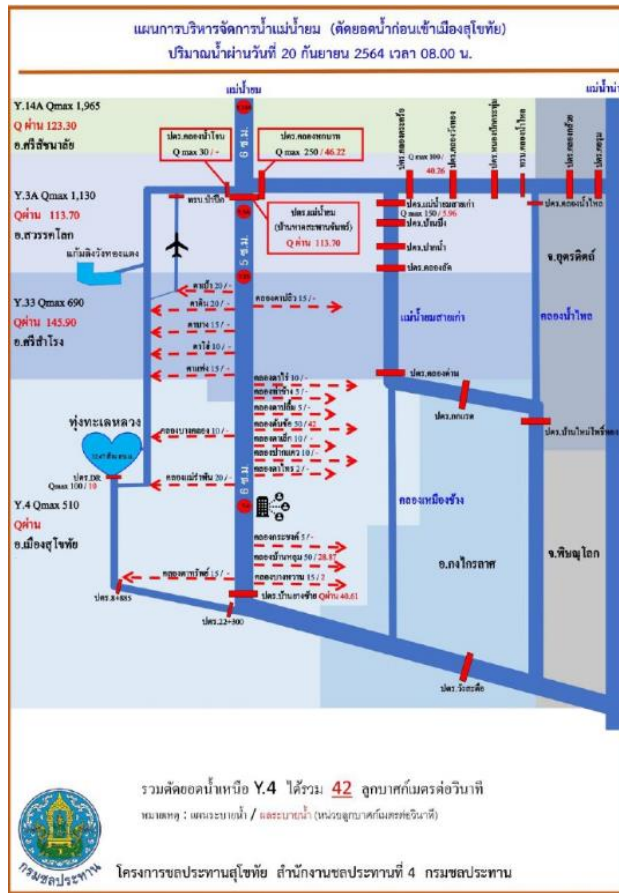
- โครงการชลประทานสุโขทัย ได้ดำเนินการดังนี้
 1. ได้ส่งเจ้าหน้าที่และรถแบ็คโฮ ช่วยกำจัดสิ่งกีดขวางทางน้ำ เช่น กิ่งไม้ ท่อนไม้ บริเวณด้านหน้าอาคารชลประทาน ที่อยู่ในลำน้ำแม่มอก 3 แห่ง คือ ทรบ.ชัยมงคล ฝ่ายมะโกมาลัย และสะพานบ้านท่าวิเศษ
 2. สนับสนุนเครื่องสูบน้ำเคลื่อนที่ ขนาด 8 นิ้ว จำนวน 7 เครื่อง สูบน้ำท่วมขังในพื้นที่การเกษตรและที่อยู่อาศัย ในเขต
 - 2.1 พื้นที่การเกษตร ต.คลองยาง อ.สวรรคโลก และ ต.ท่าชัย อ.ศรีสัชนาลัย จำนวน 3 เครื่อง
 - 2.2 บ้านเรือนราษฎร ต.ป่ากุมเกาะ ต.ในเมือง ต.คลองยาง อำเภอสวรรคโลก จำนวน 3 เครื่อง
 - 2.3 ต.ทับผึ้ง อ.ศรีสำโรง ในพื้นที่น้ำท่วมขังคลองตาไฮ่ลงสู่ม่น้ำยม จำนวน 1 เครื่อง
 3. สนับสนุนเครื่องผลักดันน้ำ จำนวน 5 เครื่อง ในเขต
 - 3.1 บริเวณ ทรบ.ลือค2(คลองน้ำไหล) ต.ศรีนคร อ.ศรีนคร จำนวน 1 เครื่อง
 - 3.2 บริเวณ คลองวังควาย ต.หนองกลับ อ.สวรรคโลก จำนวน 1 เครื่อง
 - 3.3 บริเวณ ทรบ.คลองป่าปึก(คลองป่าปึก) ต.หนองกลับ อ.สวรรคโลก จำนวน 1 เครื่อง
 - 3.4 บริเวณ ฝ่ายพระหิน ต.หนองกลับ อ.สวรรคโลก จำนวน 1 เครื่อง
 - 3.5 บริเวณ คลองทางไม้ ต.บ้านกล้วย อ.เมืองสุโขทัย จำนวน 1 เครื่อง
- การบริหารจัดการน้ำแม่่น้ำยม และอ่างเก็บน้ำในพื้นที่จังหวัดสุโขทัย
 1. ปริมาณน้ำ Y.14A อ.ศรีสัชนาลัย ปริมาณน้ำไหลผ่าน 123.30 ลบ.ม./วินาที
 2. ปตร.แม่่น้ำยม (บ้านหาดสะพานจันทร์)
 - 2.1 ผันน้ำเข้าคลองส่งน้ำฝั่งซ้ายผ่าน ปตร.คลองหกบาท ในอัตรา 46.22 ลบ.ม./วินาที ลงสู่คลองยม-น่าน อัตรา 40.26 ลบ.ม./วินาที และแม่่น้ำยมสายเก่า อัตรา 5.96 ลบ.ม./วินาที และระบายลงสู่ แม่่น้ำยมสายหลัก 77.08 ลบ.ม./วินาที เพื่อควบคุมให้แม่่น้ำยมสายหลักมีระดับต่ำ เพื่อให้ปริมาณน้ำจากอ่างเก็บน้ำแม่่มอก ฝั่งขวาจากแม่่น้ำยม ระบายลงได้
 - 2.2 ผันระบายน้ำเข้าคลองเชื่อมแม่่น้ำยม ผ่านคลองต้นซ้อ และคลองบ้านหลุม รวม 42 ลบ.ม./วินาที
 - 2.3 ประตุระบายน้ำบ้านยางซ้าย ลดการระบายน้ำไปยังด้านท้าย เพื่อให้ให้น้ำจากทุ่งทะเลหลวง และคลองแม่รำพัน สามารถระบายลงสู่แม่่น้ำยมได้
 3. อ่างเก็บน้ำแม่่มอก
มีปริมาณน้ำไหลผ่านทางระบายน้ำล้น Spillway สูง 0.32 ม. คิดเป็นปริมาณน้ำไหลผ่าน 36.640 ลบ.ม./วินาที มีการระบายน้ำผ่านทางท่อ Outlet อัตรา 0.276 ลบ.ม./วินาที ท่อ RMC อัตรา 1.710 ลบ.ม./วินาที ท่อ LMC อัตรา 1.710 ลบ.ม./วินาที รวมเป็นปริมาณน้ำที่ไหลลงสู่ลำน้ำแม่่มอก อัตรา 40.336 ลบ.ม./วินาที
 - 3.1 เร่งระบายน้ำในลำแม่่มอก เขตอำเภอทุ่งเสลี่ยม โดยทำการยกบานที่ระบายน้ำในอัตราสูงสุด จำนวน 3 แห่ง คือ ที่ระบายน้ำเหมืองนา ที่ระบายน้ำท่าไม้แดง ที่ระบายน้ำชัยมงคล ซึ่งปริมาณน้ำดังกล่าวจะไหลไปยังอำเภอสวรรคโลก อำเภอศรีสำโรง และอำเภอเมืองสุโขทัย และระบายลงสู่แม่่น้ำยมที่ ทุ่งปากพระ อ.เมือง จ.สุโขทัย
 - 3.2 ทำการพร่องน้ำจากแก้มลิงวังทองแดง และแก้มลิงทุ่งทะเลหลวง อ.เมือง จ.สุโขทัย โดยระบายน้ำเข้าพื้นที่ลุ่มต่ำ จำนวน 2 แห่ง คือ ทุ่งปากพระ และทุ่งยางซ้าย ส่วนที่เหลือระบายลงสู่แม่่น้ำยมสายหลักผ่านฝายยางบ้านกง และ ปตร.บ้านวังสะตือ เป็นลำดับต่อไป
 - 3.3 ปริมาณน้ำในคลองแม่รำพัน จากอำเภอบ้านด่านลานหอย จะไหลลงมาบรรจบกับคลองระบายน้ำด้านท้ายแก้มลิงทุ่งทะเลหลวง ส่วนหนึ่งระบายน้ำเข้าพื้นที่ลุ่มต่ำทุ่งปากพระ และส่วนหนึ่งไหลลงแม่่น้ำยมต่อไป

3.4 พื้นที่ลุ่มต่ำทุ่งปากพระ ต.ปากพระ และทุ่งยางซ้าย อ.เมืองสุโขทัย เป็นพื้นที่รองรับน้ำ ปัจจุบันมีน้ำเข้าพื้นที่ 57,500 ไร่ คิดเป็นปริมาตรน้ำในพื้นที่ลุ่มต่ำ 43.96 ล้าน ลบ.ม. และสามารถรองรับน้ำได้อีกประมาณ 28.84 ล้าน ลบ.ม.

4. อ่างเก็บน้ำห้วยแม่กองค่าย หากปริมาณน้ำในคลองแม่รำพันมีระดับน้ำลดลง เข้าสู่สภาวะปกติโครงการฯ จะดำเนินการระบายน้ำผ่าน River Outlet เพื่อลดปริมาณน้ำในอ่างเก็บน้ำ โดยไม่ให้มีผลกระทบต่อพื้นที่ด้านท้าย ทั้งนี้เจ้าหน้าที่โครงการชลประทานสุโขทัย ได้ประชาสัมพันธ์และสร้างความเข้าใจกับประชาชนที่อยู่ด้านท้ายอ่างเก็บน้ำแล้ว

5. โครงการชลประทานสุโขทัย ได้ส่งเจ้าหน้าที่ลงพื้นที่ติดตามสถานการณ์น้ำท่วม ในพื้นที่อุทกภัยและเตรียมพร้อมเครื่องจักรเครื่องมือ พร้อมให้ความช่วยเหลือในพื้นที่ที่ได้รับผลกระทบอย่างทันท่วงที ทั้งนี้โครงการชลประทานสุโขทัย ได้ทำการแจ้งเตือนสถานการณ์น้ำอ่างเก็บน้ำแม่มอก ให้จังหวัดสุโขทัย เกษตรและสหกรณ์จังหวัดสุโขทัย ป้องกันและบรรเทาสาธารณภัยจังหวัดสุโขทัย ให้ทราบเป็นระยะ ตั้งแต่วันที่ 11-19 กันยายน 2564 รวม 18 ฉบับ และอ่างเก็บน้ำ จำนวน 2 ฉบับ





3. จังหวัดกำแพงเพชร และพิจิตร

สาเหตุ อิทธิพลจากระบบน้ำท่วมผ่านภาคเหนือ และภาคกลางตอนบน เข้าสู่ห้วยอมความกดอากาศต่ำ บริเวณทะเลจีนใต้ ประกอบกับมรสุมตะวันตกเฉียงใต้ที่พัดปกคลุมทะเลอันดามันเริ่มมีกำลังแรงขึ้น ปริมาณฝน สถานีวัดน้ำฝน กรมอุตุนิยมวิทยาอำเภอเมืองกำแพงเพชร สะสมตั้งแต่วันที่ 10-15 ก.ย.64 วัดได้ 36.4 มิลลิเมตร สถานการณ์ปัจจุบัน เกิดอุทกภัยในพื้นที่ 2 อำเภอ ประกอบด้วย

โครงการชลประทานกำแพงเพชร (จำนวน 3 จุด) ได้แก่

1. พื้นที่บ้านถนนงาม หมู่ 1 ต.คลองขลุง อ.คลองขลุง จ.กำแพงเพชร จำนวน 30 หลังคาเรือน และถนน หมู่ 10 ต.คลองขลุง อ.คลองขลุง จ.กำแพงเพชร พื้นที่การเกษตรจำนวน 300 ไร่ ปัจจุบันระดับน้ำลดลงเล็กน้อย
2. พื้นที่บ้านคลองแม่ระกา หมู่ 2 และบ้านคลองสงกรานต์ หมู่ 10 ต.ท่าไม้ อ.พรานกระต่าย จ.กำแพงเพชร ปัจจุบันระดับน้ำเพิ่มขึ้นอย่างต่อเนื่อง
3. ทางหลวงหมายเลข 101 กำแพงเพชร-สุโขทัย ช่วง กม.ที่ 29+000 ถึง กม.ที่ 30+000 และพื้นที่ เขตเทศบาลตำบลพรานกระต่าย ต.พรานกระต่าย อ.พรานกระต่าย จ.กำแพงเพชร ปัจจุบันระดับน้ำทรงตัว มีแนวโน้มเพิ่มขึ้น

โครงการส่งน้ำและบำรุงรักษาท่อทองแดง (จำนวน 5 จุด) ได้แก่

1. พื้นที่บ้านวังพาน หมู่ 4 ต.เขาคีรีส อ.พรานกระต่าย จ.กำแพงเพชร
2. พื้นที่บ้านเขานางทอง หมู่ 17 ต.เขาคีรีส อ.พรานกระต่าย จ.กำแพงเพชร
3. หมู่ 6 ต.สระแก้ว อ.เมือง จ.กำแพงเพชร



4. หมู่ 4 หมู่ 8 ต.ถ้ากระต่ายทอง อ.พรานกระต่าย จ.กำแพงเพชร
5. หมู่ 1 หมู่ 4 ต.ห้วยยั้ง อ.พรานกระต่าย จ.กำแพงเพชร

โครงการส่งน้ำและบำรุงรักษาวังบัว (จำนวน 5 จุด) ได้แก่

1. พื้นที่หมู่บ้านทุ่งทราย หมู่ 1,10 ,13 ต.ทุ่งทราย อ.ทองวัฒนา จ.กำแพงเพชร พื้นที่การเกษตร 4,000 ไร่
2. พื้นที่หมู่ 2, 5, 9 ต.ถาวร อ.ทรายทองวัฒนา จ.กำแพงเพชร พื้นที่การเกษตร 1,500 ไร่
3. พื้นที่หมู่ 1, 13, 19 ตำบลทุ่งใหญ่ อำเภอโพธิ์ประทับช้าง จ.พิจิตร พื้นที่การเกษตร 2,000 ไร่
4. พื้นที่หมู่ 1, 3, 9 ต.ดงเสือเหลือง อ.โพธิ์ประทับช้าง จ.พิจิตร พื้นที่การเกษตร 1,300 ไร่
5. พื้นที่ ต.หนองสน ต.เนินปอ ต.รังนก อ.สามง่าม จ.พิจิตร พื้นที่การเกษตร 3,000 ไร่

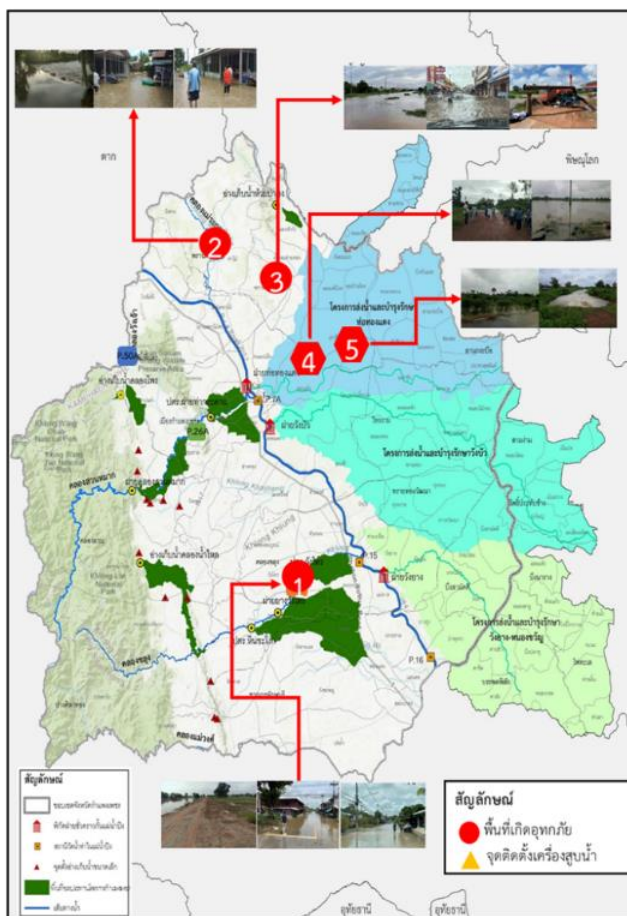
แนวโน้มและการคาดการณ์ (เวลา 17.00 น.)

สถานีวัดน้ำ P.7A อ.เมือง จ.กำแพงเพชร ระดับน้ำ 2.28 ม.รทก. ต่ำกว่าตลิ่ง -3.06 ม. (ระดับตลิ่ง 5.34 ม.) ปริมาณน้ำ 690.00 ลบ.ม./วิ (ความจุ 3,000 ลบ.ม./วิ) **แนวโน้มลดลง**

การให้ความช่วยเหลือและการบริหารจัดการน้ำในพื้นที่

- โครงการชลประทานกำแพงเพชร มอบหมายเจ้าหน้าที่ลงพื้นที่ติดตามสถานการณ์น้ำท่วมในพื้นที่ อุทกภัยและเตรียมพร้อมเครื่องจักรเครื่องมือ พร้อมให้ความช่วยเหลือในพื้นที่ที่ได้รับผลกระทบอย่างหนักทันที และได้ประสานกับหน่วยงานปกครองส่วนท้องถิ่นและราษฎร ได้กำจัดสิ่งกีดขวางทางน้ำต่างๆ เพื่อให้ความสามารถในการระบายน้ำเป็นไปได้อย่างมีประสิทธิภาพ รวมทั้งบริหารจัดการน้ำในอ่างเก็บน้ำขนาดกลางให้อยู่ในระดับควบคุม

- โครงการส่งน้ำและบำรุงรักษาท่อทองแดง ลดการระบายน้ำผ่านพื้นที่โดยรอบ



4. จังหวัดเลย

สาเหตุ

จุดที่ 1 เกิดฝนตกหนักในพื้นที่ทั่วทั้งอำเภอด่านซ้ายเมื่อวันที่ 8-15 ก.ย.2564 ส่งผลทำให้เกิดน้ำป่าไหลหลากในลำน้ำหมัน ไหลผ่านเขตชุมชนด่านซ้ายและพื้นที่ทำการเกษตรที่อยู่ 2 ฝั่งลำน้ำ ซึ่งมีลักษณะภูมิประเทศเป็นพื้นที่ลุ่มต่ำ ก่อนที่ลำน้ำหมันจะไหลลงสู่ลำน้ำเหือง ทำให้เกิดน้ำท่วมขังในพื้นที่ ได้แก่ บ้านนาพุ่ม บ้านหนามแท่ง บ้านนาหน้าท่วม บ้านนาหอ บ้านนาเวียง อำเภอด่านซ้าย จังหวัดเลย

จุดที่ 2 เนื่องจากวันที่ 8-15 กันยายน 2564 เกิดฝนตกหนักบริเวณอำเภอเมืองเลย ทำให้ระดับน้ำตอกบัวในหมู่บ้านคุ้มชำหลวงหมู่ที่ 11 บ้านปากนา ตำบลนาอาน อำเภอเมือง จังหวัดเลย มีน้ำปริมาณสูงเอ่อล้นตลิ่ง

จุดที่ 3 วันที่ 11-16 กันยายน 2564 เกิดฝนตกหนักทั่วทั้งบริเวณ อำเภอเมืองเลย ทำให้ระดับน้ำในแม่น้ำเลยเพิ่มสูงขึ้นอย่างต่อเนื่อง ทำให้เกิดน้ำท่วมในพื้นที่ลุ่มต่ำ ในตัวอำเภอเมืองเลย ได้แก่ เทศบาลเมืองเลย บ้านนาบอน บ้านก้างปลา ชุมชนเกาะไก่อาย(ตลาดเช้าเมืองเลย) สนามกีฬากลาง และวัดหับมิ่งขวัญ

จุดที่ 4 วันที่ 16-17 กันยายน 2564 เกิดฝนตกหนักทั่วทั้งบริเวณ อำเภอเมืองเลย ทำให้ระดับน้ำในลำห้วยน้ำหมานตอนบนเพิ่มขึ้นอย่างรวดเร็ว เกิดน้ำป่าไหลหลากเข้าท่วม บ้านกกทอง หมู่ 4 ต.กกทอง อ.เมือง จ.เลย บ้านเรือนและทรัพย์สินของราษฎรได้รับความเสียหาย จำนวน 50 ครัวเรือน และส่งผลต่อระดับน้ำในอ่างเก็บน้ำห้วยน้ำหมานเพิ่มขึ้น ล้นสันสปิลเวย์ 0.62 เมตร จากนั้น เวลา 07.00 น. วันที่ 17 ก.ย.64 ทำให้เกิดน้ำท่วมฉับพลันในพื้นที่ด้านท้ายอ่างเก็บน้ำฯ บริเวณบ้านโป่งเปี้ย บ้านห้วยหลวงไซ พื้นที่การเกษตรได้รับความเสียหายประมาณ 1,000 ไร่

สถานการณ์ปัจจุบัน

จุดที่ 1 อำเภอด่านซ้าย ปัจจุบันระดับน้ำในลำน้ำหมันภายในตัวอำเภอด่านซ้ายลดระดับลงประมาณ 1.00-2.00 ม. ภาพโดยรวมน้ำอยู่ในลำน้ำและใกล้กลับเข้าสู่สภาวะปกติแล้ว ช่วงปลายน้ำ (บ้านปากหมัน) ก่อนไหลลงน้ำเหือง ระดับน้ำลดลง 1.60 ม. และยังคงเดินเครื่องผลักดันน้ำอย่างต่อเนื่อง ปัจจุบันยังมีฝนตกเป็นช่วงๆ

จุดที่ 2 1) บนทางหลวงหมายเลข 201 ตอนโนนสว่าง - ปากปวน ระหว่าง กม.329+725 - กม.329+950 ด้านซ้ายทาง ชั้นทาง ชั้นที่ 1 สีช่องจรรยา บ้านป่าเป่า ต.ปากปวน จ.เลย ปริมาณลดลงสามารถสัญจรได้ปกติ

2) บริเวณหน้าสามแยกยังมีน้ำท่วมขัง รอการระบาย รถใหญ่สามารถสัญจรได้

3) ปก. ได้ตั้งเครื่องสูบน้ำเพื่อระบายน้ำออกไปยังแม่น้ำเลย ทำให้น้ำที่ท่วมขังบริเวณหน้าศาลเจ้าวังสะพุง ระดับน้ำลดลงเหลือประมาณ 5 ซม. และน้ำท่วมขังบริเวณชุมชนบ้านนาอีเลิกระดับน้ำลดลงเหลือประมาณ 5 ซม.

จุดที่ 3 ปัจจุบันระดับน้ำในแม่น้ำเลยยังคงเพิ่มขึ้นต่อเนื่อง ชั่วโมงละ 1 เซนติเมตร

จุดที่ 4 สถานการณ์ปัจจุบันระดับน้ำในลำห้วยน้ำหมาน ช่วง(บ้านกกทอง) ลดลงอย่างต่อเนื่อง ขณะนี้มวลน้ำกำลังไหลเข้าท่วมพื้นที่การเกษตร บ้านโป่งเปี้ยและบ้านห้วยหลวงไซ ต.น้ำหมาน อ.เมือง จ.เลย

แนวโน้มและการคาดการณ์ (เวลา 17.00 น.)

จุดที่ 1 ระดับน้ำในลำน้ำหมันลดระดับน้ำลดลงอย่างต่อเนื่อง และน้ำที่ท่วมพื้นที่การเกษตรค่อย ๆ ไหลลงรวมกันในลำน้ำอย่างช้าๆ คาดว่าภายใน 1-2 วันนี้จะกลับเข้าสู่สภาวะปกติ หากยังไม่มีการฝนตกในพื้นที่

จุดที่ 2 ขณะนี้ฝนหยุดตกแล้ว คาดว่าน้ำจะลดลงเรื่อย ๆ

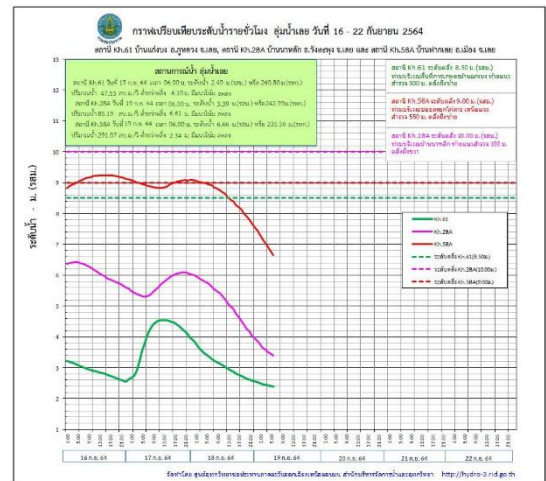
จุดที่ 3 แนวโน้มคาดการณ์ว่าระดับน้ำเริ่มลดลงเรื่อย ๆ หากไม่มีฝนตกลงมา

จุดที่ 4 แนวโน้มคาดการณ์ว่าระดับน้ำจะลดลงต่อเนื่องอย่างช้าๆ หากไม่มีฝนตกเพิ่มในพื้นที่ดังกล่าว

- สถานีวัดน้ำ E.29A (แม่น้ำพอง) บ้านผานกเค้า อ.ภูกระดึง จ.เลย ระดับน้ำ 2.37 ม.รสม. ต่ำกว่าตลิ่ง -6.63 ม. (ระดับตลิ่ง 9.00 ม.) ปริมาณน้ำ 9.09 ลบ.ม./วินาที (ความจุ 356.30 ลบ.ม./วินาที) **มีแนวโน้มลดลง**
- สถานีวัดน้ำ Kh.61 (แม่น้ำเลย) บ้านแก่งบง อ.ภูหลวง จ.เลย ระดับน้ำ 2.32 ม.รสม. ต่ำกว่าตลิ่ง -6.18 ม. (ระดับตลิ่ง 8.50 ม.) ปริมาณน้ำ 45.27 ลบ.ม./วินาที (ความจุ 396.00 ลบ.ม./วินาที) **มีแนวโน้มลดลง**
- สถานีวัดน้ำ Kh.28A (แม่น้ำเลย) บ้านนาหลัก อ.วังสะพุง จ.เลย ระดับน้ำ 2.89 ม.รสม. ต่ำกว่าตลิ่ง -6.11 ม. (ระดับตลิ่ง 9.00 ม.) ปริมาณน้ำ 56.71 ลบ.ม./วินาที (ความจุ 680.00 ลบ.ม./วินาที) **มีแนวโน้มลดลง**
- สถานีวัดน้ำ Kh.58A (แม่น้ำเลย) บ้านปากเลย อ.เมือง จ.เลย ระดับน้ำ 3.94 ม.รสม. ต่ำกว่าตลิ่ง -5.06 ม. (ระดับตลิ่ง 9.00 ม.) ปริมาณน้ำ 108.89 ลบ.ม./วินาที (ความจุ 628.00 ลบ.ม./วินาที) **มีแนวโน้มลดลง**

การให้ความช่วยเหลือและการบริหารจัดการน้ำในพื้นที่ (อำเภอด่านซ้าย)

โครงการชลประทานเลย ติดตั้งเครื่องผลักดันน้ำในลำน้ำหมัน 10 เครื่อง แบ่งเป็นบ้านนาหอ 4 เครื่อง บ้านกกแหนเก่า 2 เครื่อง และบ้านปากหมัน 4 เครื่อง เพื่อเพิ่มอัตราการระบายน้ำในลำน้ำหมัน ให้ไหลส่งสู่ลำน้ำเหืองได้เร็วยิ่งขึ้น พร้อมทั้งประสานงานกับผู้นำชุมชน องค์กรปกครองส่วนท้องถิ่น และกรมป้องกันและบรรเทาสาธารณภัย (ปภ.) เพื่อให้การช่วยเหลือและติดตามสถานการณ์อย่างใกล้ชิด



5. จังหวัดขอนแก่น (โครงการส่งน้ำและบำรุงรักษาพรหม-เชิญ)

สาเหตุ เนื่องจากร่องมรสุมพาดผ่านภาคกลางและตะวันออกเฉียงเหนือ เข้าสู่่อมความกดอากาศต่ำบริเวณภาคตะวันออกเฉียงเหนือตอนล่าง ประกอบกับอิทธิพลพายุโซนร้อนโกนเซิน (CONSON) ทำให้มีฝนตกเล็กน้อยถึงหนักในพื้นที่โครงการส่งน้ำและบำรุงรักษาพรหม-เชิญ ตั้งแต่วันที่ 8 ก.ย.64 ทำให้มีน้ำหลากจากเทือกเขาในพื้นที่ อ.ภูผาม่าน เข้าท่วมในพื้นที่ลุ่มต่ำ

สถานการณ์ปัจจุบัน

มีพื้นที่น้ำท่วม 1 อำเภอ ได้แก่ อ.ชุมแพ 2 จุด ดังนี้ (ไม่มีผลกระทบกับพื้นที่การเกษตร) ดังนี้

1. บ้านสนามบิน ตำบลโนนสะอาด ระดับน้ำท่วม 0.50 เมตร มีพื้นที่ได้รับผลกระทบ 50 ไร่
2. บ้านท่าเตือ ตำบลไชยสอ ระดับน้ำท่วม 0.80 เมตร มีพื้นที่ได้รับผลกระทบ 300 ไร่

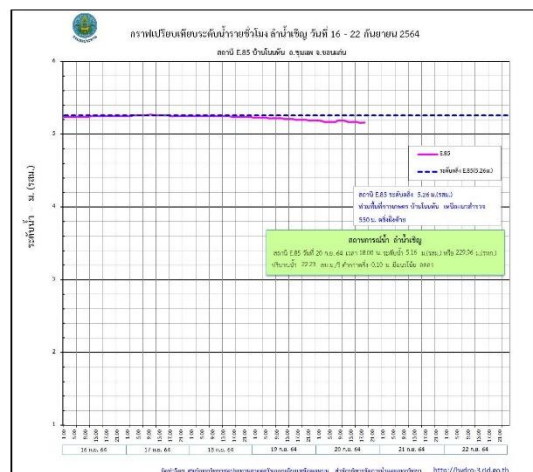
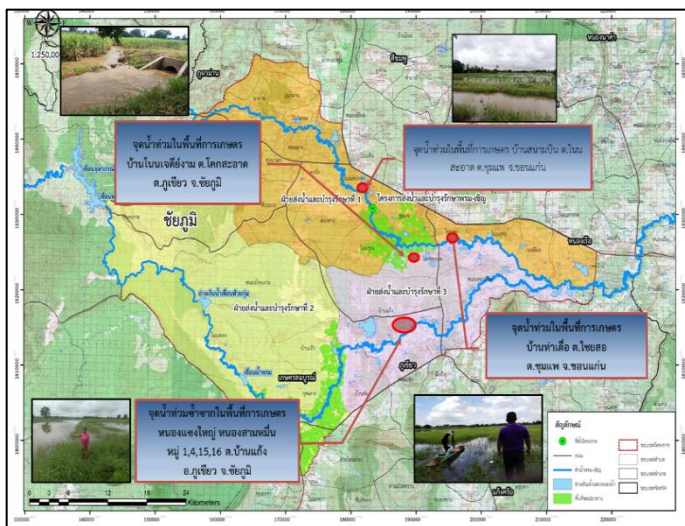
แนวโน้มและการคาดการณ์ (17.00 น.)

ปัจจุบันสถานการณ์น้ำในลำน้ำมีระดับเพิ่มขึ้นอย่างต่อเนื่องจากยังคงมีฝนตกด้านเหนือน้ำ การระบายน้ำของ ปตร.น้ำเชิญ (ชุมแพ) และ ปตร.หนองเรือ เปิดบานพื้นน้ำ คาดว่าจะกลับเข้าสู่ภาวะปกติในวันที่ 25 ก.ย.64 หากไม่มีฝนในพื้นที่เพิ่มเติม

- สถานีวัดน้ำ E.85 บ้านโนนหัน อ.ชุมแพ จ.ชัยภูมิ ระดับน้ำ 5.16 ม.รสม. ต่ำกว่าตลิ่ง -0.10 ม. (ระดับตลิ่ง 5.26 ม.) ปริมาณน้ำ 22.23 ลบ.ม./วินาที (ความจุ 25.00 ลบ.ม./วินาที) มีแนวโน้มลดลง

การให้ความช่วยเหลือและการบริหารจัดการน้ำในพื้นที่

โครงการส่งน้ำและบำรุงรักษาพรหม-เชิญ มอบหมายเจ้าหน้าที่เฝ้าระวังในพื้นที่อย่างใกล้ชิด มีการแจ้งเตือนการระบายน้ำในพื้นที่ และได้เปิดบานพื้นน้ำ เพื่อเพิ่มการระบายน้ำจาก ปตร.น้ำเชิญ และ ปตร.หนองเรือ จะทำให้ระดับน้ำลดลงในอีก 3 วันข้างหน้า หากไม่มีฝนในพื้นที่เพิ่มเติม



6. จังหวัดชัยภูมิ

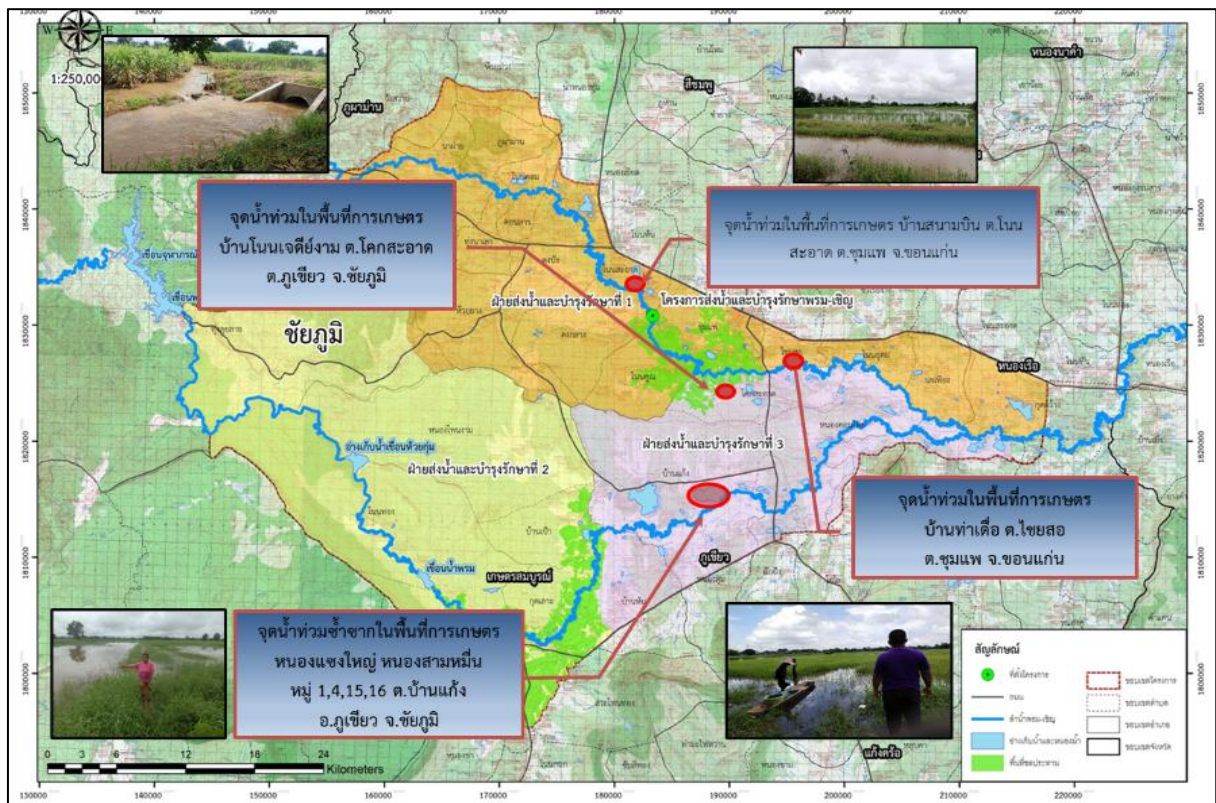
โครงการส่งน้ำและบำรุงรักษาพรม-เข็ญ

สาเหตุ เนื่องจากร่องมรสุมพาดผ่านภาคกลางและตะวันออกเฉียงเหนือ เข้าสู่ยอดความกดอากาศต่ำ บริเวณภาคตะวันออกเฉียงเหนือตอนล่าง ประกอบกับอิทธิพลพายุโซนร้อนโกนเซิน (CONSON) ทำให้มีน้ำหลากเข้าท่วมในพื้นที่ลุ่มต่ำ

สถานการณ์ปัจจุบัน บริเวณอาคารอัดน้ำด้านท้ายคลองส่งน้ำสายใหญ่ฝั่งขวา กม. 23+007 บ้านโนนเจดีย์งาม ตำบลโคกสะอาด อำเภอภูเขียว จังหวัดชัยภูมิ ระดับน้ำท่วม 0.30 เมตร รวมพื้นที่ผลกระทบอุทกภัย จำนวน 70 ไร่ น้ำไม่ท่วมยอดข้าว ไม่มีผลกระทบการเกษตร 2)บ้านกุดแดงจนถึงบ้านหนองไร่โก่ ต.โคกสะอาด อ.ภูเขียว จ.ชัยภูมิ ปัจจุบันมีน้ำท่วม 500 ไร่ ระดับ 0.70 ม. 3)บริเวณหมู่ 1,4,15,16 ตำบลบ้านแก่ง อำเภอภูเขียว จังหวัดชัยภูมิ มีระดับน้ำท่วม 0.60-1.00 เมตร รวมพื้นที่ผลกระทบอุทกภัย จำนวน 800 ไร่ น้ำไม่ท่วมยอดข้าว ไม่มีผลกระทบการเกษตร

แนวโน้มและการคาดการณ์ ปัจจุบันสถานการณ์น้ำในลำน้ำมีระดับเพิ่มขึ้นอย่างต่อเนื่องจากยังคงมีฝนตกด้านเหนือน้ำ การระบายน้ำของ ปตร.น้ำเข็ญ (ชุมแพ) และ ปตร.หนองเรือ เปิดบานพ้นน้ำ คาดว่าจะกลับเข้าสู่ภาวะปกติในวันที่ 23 ก.ย.64 หากไม่มีฝนในพื้นที่เพิ่มเติม

การให้ความช่วยเหลือและการบริหารจัดการน้ำในพื้นที่ โครงการส่งน้ำและบำรุงรักษาพรม-เข็ญ มอบหมายเจ้าหน้าที่ เฝ้าระวังในพื้นที่อย่างใกล้ชิด มีการแจ้งเตือนการระบายน้ำในพื้นที่ และได้เปิดบานพ้นน้ำ เพื่อเพิ่มการระบายน้ำจาก ปตร.น้ำเข็ญ และ ปตร.หนองเรือ จะทำให้ระดับน้ำลดลงในอีก 3 วันข้างหน้า หากไม่มีฝนในพื้นที่เพิ่มเติม



โครงการชลประทานชัยภูมิ

สาเหตุ เนื่องจากร่องมรสุมพาดผ่านภาคกลางและตะวันออกเฉียงเหนือ เข้าสู่úmความกดอากาศต่ำบริเวณภาคตะวันออกเฉียงเหนือตอนล่างประกอบกับอิทธิพลพายุโซนร้อนโนนเซ็น (CONSON) เกิดขึ้น ทำให้มีน้ำหลากเข้าท่วมในพื้นที่ลุ่มต่ำ

สถานการณ์ปัจจุบัน มีพื้นที่น้ำท่วมขัง จำนวน 5 อำเภอ 13 ตำบล 24 หมู่บ้าน ดังนี้

อำเภอหนองบัวระเหว

1) บ้านห้วยทับนาย หมู่ที่ 8 ตำบลโคกสะอาด น้ำจากอ่างเก็บน้ำโป่งขุนเพชรเอ่อล้นไหลท่วมถนนที่ใช้สัญจรเข้า-ออกหมู่บ้าน ปัจจุบันระดับน้ำลดลง ทำให้ราษฎรได้รับผลกระทบไม่สามารถสัญจรเข้า-ออกได้ จำนวน 23 ครัวเรือน

2) บ้านหนองตานา หมู่ที่ 3 ตำบลโสกปลาดุก น้ำจากลำห้วยระเหวได้เอ่อล้นท่วมพื้นที่ทำการเกษตรและน้ำกัดเซาะถนนที่ใช้สัญจรเกิดการชำรุดเสียหาย เป็นเหตุให้ราษฎรไม่สามารถสัญจรผ่านไป-มาได้

3) บ้านห้วยยางดี หมู่ที่ 5 ตำบลห้วยแย้ เกิดฝนตกหนักน้ำพัดกัดเซาะถนนทางเข้าพื้นที่ทำการเกษตรได้รับความเสียหาย เป็นเหตุให้ราษฎรไม่สามารถสัญจรผ่านไป-มาได้ อำเภอและองค์กรปกครองส่วนท้องถิ่นอยู่ระหว่างสำรวจความเสียหายเพื่อให้ความช่วยเหลือ

อำเภอจัตุรัส

1) บ้านน้อยเกตุจำปา หมู่ที่ 8 ตำบลหนองบัวใหญ่ น้ำจากลำห้วยทรายและลำคันฉู ได้ไหลเอ่อท่วมถนนในหมู่บ้าน เป็นเหตุให้ราษฎรสัญจรผ่านไป-มาไม่สะดวก ปัจจุบันระดับน้ำทรงตัว

2) บ้านหนองไผ่งาม หมู่ที่ 16 ตำบลละหาน น้ำจากแก้มลิงบึงละหานได้เอ่อล้นไหลเอ่อท่วมพื้นที่ทำการเกษตร และบ้านเรือนราษฎรได้รับผลกระทบ ปัจจุบันระดับน้ำเพิ่มขึ้น

3) บ้านละหาน หมู่ที่ 2 ตำบลละหาน น้ำจากแก้มลิงบึงละหานได้ไหลเอ่อท่วมบ้านเรือนราษฎรได้รับผลกระทบ ปัจจุบันระดับน้ำสูงประมาณ 0.20 เมตร

4) บ้านละหาน หมู่ที่ 17 ตำบลละหาน น้ำจากแก้มลิงบึงละหานได้เอ่อล้นไหลเข้าท่วมบ้านเรือนราษฎรได้รับผลกระทบ ปัจจุบันระดับน้ำสูงประมาณ 0.20 เมตร

5) บ้านส้มป่อย หมู่ที่ 1 ตำบลส้มป่อย มวลน้ำจากลำห้วยส้มป่อยสมทบกับมวลน้ำฝายยางบุตามีได้ไหลเอ่อท่วมบ้านเรือนราษฎรได้รับผลกระทบ

6) บ้านบุตามี หมู่ที่ 7 ตำบลส้มป่อย น้ำจากอ่างเก็บน้ำท่าเกวียนได้ไหลเอ่อท่วมถนน และพื้นที่ทำการเกษตรยังไม่ได้รับรายงานข้อมูลความเสียหาย

อำเภอเมืองชัยภูมิ

1) บ้านเสี้ยวน้อย หมู่ที่ 8 ตำบลบ้านค่าย มวลน้ำจากแม่น้ำชีได้ไหลเข้าท่วมบ้านเรือนราษฎรได้รับผลกระทบ จำนวน 50 หลังคาเรือน ปัจจุบันระดับน้ำเพิ่มขึ้น

2) วังก้านเหลือง หมู่ที่ 2 ตำบลบ้านค่าย น้ำจากแม่น้ำชีไหลเอ่อล้นท่วมถนน ปัจจุบันระดับน้ำสูงประมาณ 0.15 เมตร

3) บ้านปึกคงคา หมู่ที่ 6 ตำบลหนองนาแซง น้ำจากแม่น้ำชีไหลเอ่อล้นท่วมถนน ปัจจุบันระดับน้ำสูงประมาณ 0.20 เมตร สามารถสัญจรผ่านไป-มาได้ตามปกติ และท่วมพื้นที่การเกษตรยังไม่ได้รับผลกระทบ

4) บ้านโนนสมบูรณ์ หมู่ที่ 4 ตำบลหนองนาแซง น้ำในลำห้วยกุดละลมและลำห้วยหลัว เอ่อท่วมถนนทางเข้าพื้นที่ทำการเกษตร ระดับน้ำสูงประมาณ 0.50 เมตร และพื้นที่การเกษตรยังไม่ได้รับผลกระทบ

5) บ้านโนนสมบูรณ์ หมู่ที่ 12 ตำบลหนองนาแซง น้ำในลำห้วยกุดละลมและลำห้วยหลัว เอ่อท่วมถนนทางเข้าพื้นที่ทำการเกษตร ระดับน้ำสูงประมาณ 0.50 เมตร สามารถสัญจรผ่านไป-มาได้ตามปกติ และพื้นที่การเกษตรยังไม่ได้รับผลกระทบ

6) บ้านปุงคล้า หมู่ที่ 3 ตำบลปุงคล้า น้ำจากลำห้วยกุดแหลม เอ่อท่วมถนนทางเข้าพื้นที่ทางการเกษตร สามารถสัญจรผ่านไป-มาได้ตามปกติ และพื้นที่การเกษตรยังไม่ได้รับผลกระทบ

7) บ้านโนนม่วง หมู่ที่ 7 ตำบลโพหนอง น้ำจากลำห้วยดินแดงและลำห้วยประทาวได้เอ่อท่วมถนน ทางเข้าพื้นที่ทางการเกษตร สามารถสัญจรผ่านไป-มาได้ตามปกติ และพื้นที่การเกษตรยังไม่ได้รับผลกระทบ

อำเภอเนินสง่า

1) บ้านไร่ลำชี หมู่ที่ 3 ตำบลกะฮาด น้ำจากแม่น้ำชีน้ำไหลล้นตลิ่งเข้าท่วมพื้นที่การเกษตร ประมาณ 1,000 ไร่ ปัจจุบันระดับน้ำทรงตัว

2) บ้านท่าหว้า หมู่ที่ 8 ตำบลกะฮาด น้ำจากแม่น้ำชีไหลล้นตลิ่งเข้าท่วมพื้นที่การเกษตร ประมาณ 1,100 ไร่

3) บ้านท่าพุทรา หมู่ที่ 2 ตำบลกะฮาด น้ำจากแม่น้ำชีไหลล้นตลิ่งเข้าท่วมพื้นที่การเกษตร ประมาณ 300 ไร่

อำเภอบ้านเขว้า

1) บ้านห้วย หมู่ที่ 8 ตำบลตลาดแร่ น้ำจากแม่น้ำชีได้ไหลเอ่อท่วมถนนในหมู่บ้าน เป็นเหตุให้มีน้ำท่วมขังในพื้นที่ลุ่มลำชี ราษฎรสามารถสัญจรผ่านไป-มาได้ตามปกติ ปัจจุบันระดับน้ำทรงตัว

2) บ้านห้วยเหนือ หมู่ที่ 18 ตำบลตลาดแร่ น้ำจากแม่น้ำชีได้ไหลเอ่อท่วมถนนในหมู่บ้าน เป็นเหตุให้มีน้ำท่วมขังในพื้นที่ลุ่มลำชี ราษฎรสามารถสัญจรผ่านไป-มาได้ตามปกติ

3) บ้านวังกุ่ม หมู่ที่ 5 ตำบลลุ่มลำชี น้ำจากลำน้ำชีไหลเอ่อท่วมถนนในหมู่บ้าน ระดับน้ำสูงประมาณ 0.05-0.10 เมตร ยานพาหนะสัญจรได้ตามปกติ บ้านเรือนราษฎรไม่ได้รับผลกระทบ

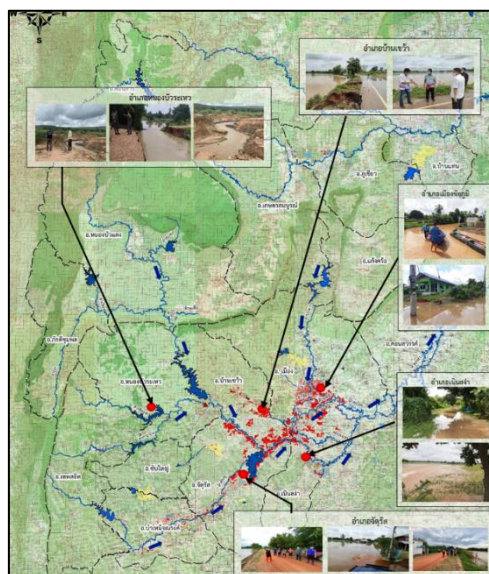
4) บ้านหางเรียง หมู่ที่ 8 ตำบลลุ่มลำชี น้ำจากลำน้ำชีไหลเอ่อท่วมถนนในหมู่บ้าน ระดับน้ำสูงประมาณ 0.05-0.10 เมตร ยานพาหนะสัญจรได้ตามปกติ บ้านเรือนราษฎรไม่ได้รับผลกระทบ

5) บ้านท่าแก้ว หมู่ที่ 9 ตำบลลุ่มลำชี น้ำจากลำน้ำชีไหลเอ่อท่วมถนนในหมู่บ้าน ระดับน้ำสูงประมาณ 0.05-0.10 เมตร ยานพาหนะสัญจรได้ตามปกติ บ้านเรือนราษฎรไม่ได้รับผลกระทบ

แนวโน้มและการคาดการณ์ คาดว่าถ้าไม่มีฝนตกในพื้นที่ ระดับน้ำมีแนวโน้มทรงตัว

การให้ความช่วยเหลือและการบริหารจัดการน้ำในพื้นที่

โครงการชลประทานชัยภูมิ ทำหนังสือแจ้งเตือนผ่านสำนักงานป้องกันและบรรเทาสาธารณภัยจังหวัดชัยภูมิ ให้ประชาสัมพันธ์แจ้งเตือนราษฎร ที่อยู่บริเวณสองฝั่งลำน้ำชี ได้แก่ อำเภอบ้านเขว้า อำเภอจัตุรัส อำเภอเมืองชัยภูมิ และอำเภอเนินสง่า ให้เฝ้าระวังสถานการณ์น้ำอย่างใกล้ชิด และมอบหมายให้เจ้าหน้าที่เฝ้าระวังติดตามสถานการณ์น้ำตลอด 24 ชั่วโมง



โครงการส่งน้ำและบำรุงรักษาชีน

สาเหตุ เนื่องจากเนื่องจากร่องมรสุมพาดผ่านภาคกลางและภาคตะวันออกเฉียงเหนือ เข้าสู่อุ้มความกดอากาศต่ำบริเวณภาคตะวันออกเฉียงเหนือตอนล่าง ประกอบกับอิทธิพลพายุโซนร้อนโกนเซิน (CONSON) ทำให้มีน้ำหลากเข้าท่วมในพื้นที่ลุ่มต่ำ

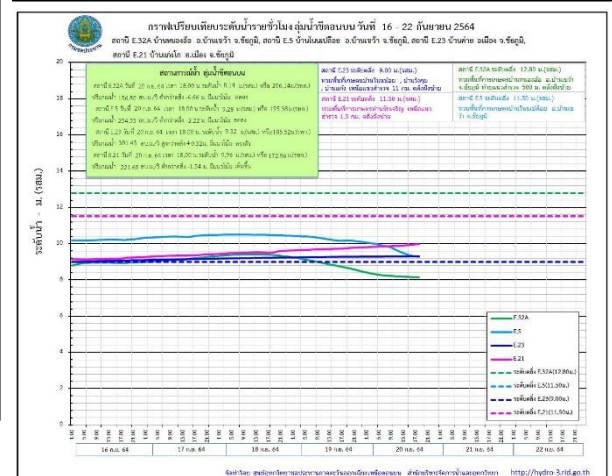
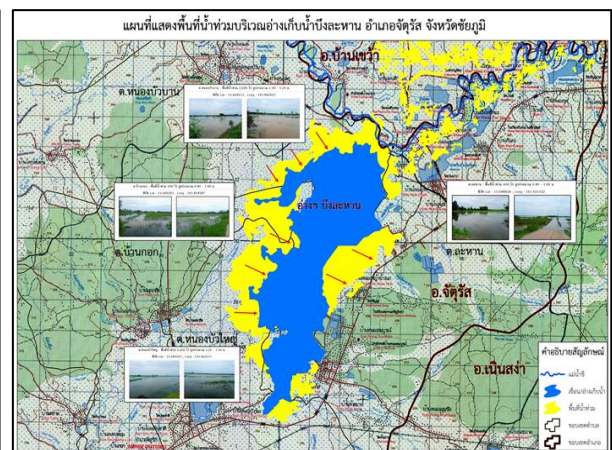
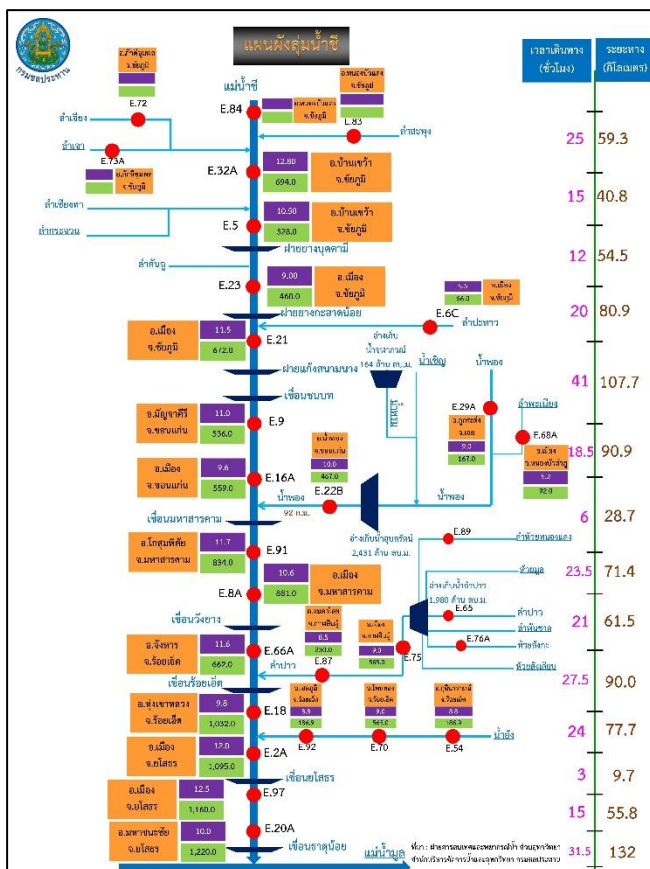
สถานการณ์ปัจจุบัน จากปริมาณฝนตกหนักในพื้นที่ ทำให้ปริมาณน้ำในแม่น้ำชีเพิ่มขึ้นอย่างรวดเร็ว บางจุดของแม่น้ำในพื้นที่เขต อ.หนองบัวระเหว อ.บ้านเขว้า อ.จัตุรัส ระดับน้ำได้เพิ่มขึ้นเกือบถึงขอบตลิ่ง สถานี E.5 บ.โนนเปือย อ.บ้านเขว้า จ.ชัยภูมิ และสูงกว่าตลิ่งในช่วง สถานี E.23 อ.เมือง จ.ชัยภูมิ

แนวโน้มและการคาดการณ์ (17.00 น.)

- สถานีวัดน้ำ E.5 บ้านโนนเปือย อ.บ้านเขว้า จ.ชัยภูมิ ระดับน้ำ 9.30 ม.รสม. ต่ำกว่าตลิ่ง -2.20 ม. (ระดับตลิ่ง 11.50 ม.) ปริมาณน้ำ 255.79 ลบ.ม./วินาที (ความจุ 528.00 ลบ.ม./วินาที) **แนวโน้มลดลง**
- สถานีวัดน้ำ E.23 บ้านค่าน อ.เมือง จ.ชัยภูมิ ระดับน้ำ 9.32 ม.รสม. **สูงกว่าตลิ่ง +0.32 ม.** (ระดับตลิ่ง 9.00 ม.) ปริมาณน้ำ 301.45 ลบ.ม./วินาที (ความจุ 265.00 ลบ.ม./วินาที) **แนวโน้มเพิ่มขึ้น**

การให้ความช่วยเหลือและการบริหารจัดการน้ำในพื้นที่

โครงการส่งน้ำและบำรุงรักษาชีน ประกาศเตือนราษฎรที่อยู่ในพื้นที่เสี่ยงภัยในเขต อ.บ้านเขว้า อ.จัตุรัส จ.ชัยภูมิ ให้ทราบถึงสถานการณ์น้ำ และได้ประสานส่วนเครื่องจักรกล สำนักงานชลประทานที่ 6 จัดเตรียมเครื่องจักร-เครื่องมือ



7. จังหวัดนครราชสีมา

ลุ่มน้ำลำเชียงไกร

สาเหตุ เนื่องด้วย สถานการณ์ปัจจุบัน พื้นที่ลุ่มน้ำลำเชียงไกร ซึ่งครอบคลุมเขตพื้นที่อำเภอด่านขุนทด อำเภอพระทองคำ อำเภอโนนไทยและอำเภอโนนสูง ได้รับอิทธิพลจากร่องมรสุมพาดผ่าน ตั้งแต่วันที่ 26 สิงหาคม 2564 ถึงวันที่ 20 กันยายน 2564 มีฝนตกอย่างต่อเนื่อง ทำให้เกิดน้ำท่าในพื้นที่ลุ่มน้ำปริมาณมาก ไหลลงอ่างเก็บน้ำเพิ่มขึ้นอย่างรวดเร็ว

สถานการณ์ปัจจุบัน

1. อ่างเก็บน้ำลำเชียงไกร (ตอนบน) อำเภอด่านขุนทด จังหวัดนครราชสีมา ปัจจุบันมีปริมาณน้ำในอ่างฯ 8.56 ล้านลูกบาศก์เมตร (101.90%) ระดับน้ำลดลงจากเมื่อวาน ปริมาณน้ำไหลลงอ่างฯ 0.425 ล้านลูกบาศก์เมตร ระบายน้ำลงลำน้ำเดิมและทางระบายน้ำล้นรวม 5.649 ลูกบาศก์เมตรต่อวินาที พื้นที่ลุ่มต่ำด้านท้ายอ่างฯ ที่ได้รับผลกระทบจากน้ำท่า (Side Flow) ในพื้นที่ ได้แก่ หมู่ที่ 3 ตำบลสระจรเข้ อำเภอด่านขุนทด

2. อ่างเก็บน้ำลำเชียงไกร (ตอนล่าง) อำเภอโนนไทย จังหวัดนครราชสีมา ปัจจุบันมีปริมาณน้ำในอ่างฯ 32.52 ล้านลูกบาศก์เมตร (129.55%) ระดับน้ำเพิ่มขึ้น 0.08 เมตร ปริมาณน้ำไหลลงอ่างฯ 4.438 ล้านลูกบาศก์เมตร ระบายน้ำ 40.980 ลูกบาศก์เมตรต่อวินาที พื้นที่ลุ่มต่ำด้านท้ายอ่างฯ ที่ได้รับผลกระทบ ได้แก่ หมู่ที่ 8 ตำบลจันอัด ชุมชนสวนผัก เทศบาลตำบลโนนสูง อำเภอโนนสูง และหมู่ที่ 2,4,5,7,9 ตำบลหนองบัวละคร อำเภอด่านขุนทด (ซึ่งเป็นพื้นที่เหนืออ่างฯ)

แนวโน้มและการคาดการณ์

หากไม่มีฝนตกเพิ่มเติม ปริมาณน้ำท่าไหลลงอ่างเก็บน้ำจะลดลง และพื้นที่ท้ายอ่างฯ ที่ได้รับผลกระทบก็จะเข้าสู่ภาวะปกติภายใน 7-14 วัน

ปัจจุบันปริมาณน้ำในอ่างเก็บน้ำลำเชียงไกร (ตอนล่าง) มีปริมาณน้ำในอ่างฯ 130% ของความจุ และมีแนวโน้มจากน้ำที่มาจากลำห้วยสามบาท และลำเชียงไกรตอนบน เพิ่มมากขึ้น จึงได้เพิ่มอัตราการระบายน้ำด้วยวิธีการต่างๆ เช่น คลองระบายน้ำชั่วคราว เครื่องสูบน้ำ และ กาลักน้ำ ทำให้อัตราการระบายน้ำในลำเชียงไกรตอนล่าง ตั้งแต่ท้ายอ่างฯ ลงไป เมื่อรวมกับน้ำที่มาจากวังกะทะ (ยังไม่มีอาคาร ชลประทานควบคุม) และบึงพุฒา จะมีปริมาณน้ำและระดับเพิ่มขึ้น โครงการชลประทานนครราชสีมา และโครงการส่งน้ำและบำรุงรักษาลำตะคอง พยายามควบคุมให้ปริมาณและระดับน้ำอยู่ในความสามารถที่ลำน้ำจะรับได้ แต่มีบางช่วงที่ลำน้ำแคบ ต้นเขินรวมทั้งพื้นที่ลุ่มต่ำ อาจเกิดผลกระทบได้

การให้ความช่วยเหลือและการบริหารจัดการน้ำในพื้นที่

- ติดตั้งเครื่องผลักดันน้ำในลำเชียงไกร จำนวน 2 แห่ง รวม 12 เครื่อง แบ่งเป็น จุดที่ 1 บ้านโนนหัวนา ตำบลกำแพง อำเภอโนนไทย จำนวน 4 เครื่อง จุดที่ 2 ชุมชนบ้านบัว ตำบลโนนสูง อำเภอโนนสูง จำนวน 2 เครื่อง จุดที่ 3 สะพานบ้านส้ม ตำบลดอนชมพู อำเภอโนนสูง (15 ก.ย.64) จำนวน 6 เครื่อง และติดตั้งกาลักน้ำเพื่อเพิ่มอัตราการระบายน้ำออกจากอ่างเก็บน้ำลำเชียงไกรตอนล่าง (วันที่ 13 ก.ย.64)

- ได้รับการสนับสนุนรถสูบน้ำระยะไกลจากศูนย์ ปภ.เขต 5 นครราชสีมา เพื่อเร่งระบายน้ำออกจากอ่างเก็บน้ำลำเชียงไกร ตอนล่าง (วันที่ 16 ก.ย.64) ติดตามตรวจสอบความมั่นคงปลอดภัยตัวเขื่อนและอาคารประกอบ อ่างฯ ลำเชียงไกรตอนล่าง (17 ก.ย.64)

- ประชาสัมพันธ์แจ้งเตือนการระบายน้ำให้ศูนย์บัญชาการเหตุการณ์ จังหวัดนครราชสีมา ผู้ว่าราชการจังหวัด นายอำเภอ องค์กรปกครองท้องถิ่น และประชาชนในพื้นที่ รับทราบสถานการณ์และแผนการบริหารจัดการน้ำ รวมทั้งเตรียมความพร้อมบุคลากร เครื่องจักร-เครื่องมือ เผชิญเหตุรับสถานการณ์ที่อาจเกิดขึ้น

- ติดตามและวิเคราะห์สถานการณ์น้ำ โดยศูนย์ประมวลและวิเคราะห์สถานการณ์น้ำ โครงการชลประทานนครราชสีมา บริหารจัดการน้ำให้อยู่ในเกณฑ์กำหนด Upper Rule Curve การระบายน้ำ (พร่องน้ำจากอ่างฯ) เพื่อไม่ให้เกิดผลกระทบกับพื้นที่ท้ายอ่างฯ ติดตามพยากรณ์อากาศของกรมอุตุนิยมวิทยาอย่างใกล้ชิด

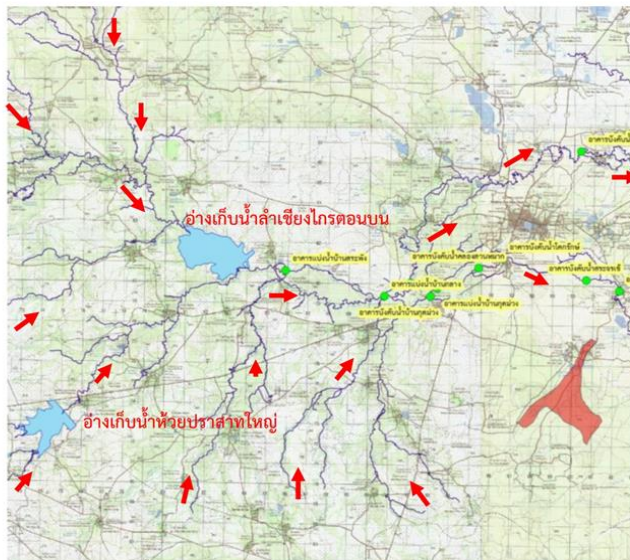
แผนที่แสดงจุดที่เกิดอุทกภัย ในพื้นที่ลุ่มน้ำลำเชียงไกร
จังหวัดนครราชสีมา



อ่างเก็บน้ำลำเชียงไกร ตอนล่าง ตำบลปลัดลิ่งก์ อำเภอโนนไทย
จังหวัดนครราชสีมา



แผนที่แสดงจุดที่เกิดอุทกภัย ในพื้นที่ลุ่มน้ำลำเชียงไกร
โครงการชลประทานนครราชสีมา



อ่างเก็บน้ำลำเชียงไกร ตอนบน ตำบลบ้านเก่า อำเภอด่านขุนทด
จังหวัดนครราชสีมา



ลุ่มน้ำมูล (มูลบน)

สาเหตุ อิทธิพลจากระบบสมรพาดผ่าน ตั้งแต่วันที่ 26 ส.ค.64 -20 ก.ย.64 เกิดฝนตกอย่างต่อเนื่อง ทำให้อุณหภูมิในพื้นน้ำที่ลุ่มน้ำปริมาณมาก

สถานการณ์ปัจจุบัน

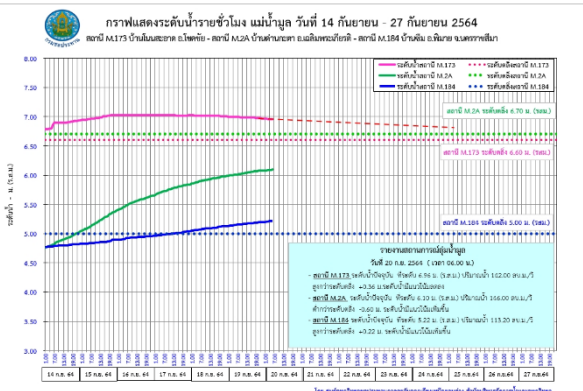
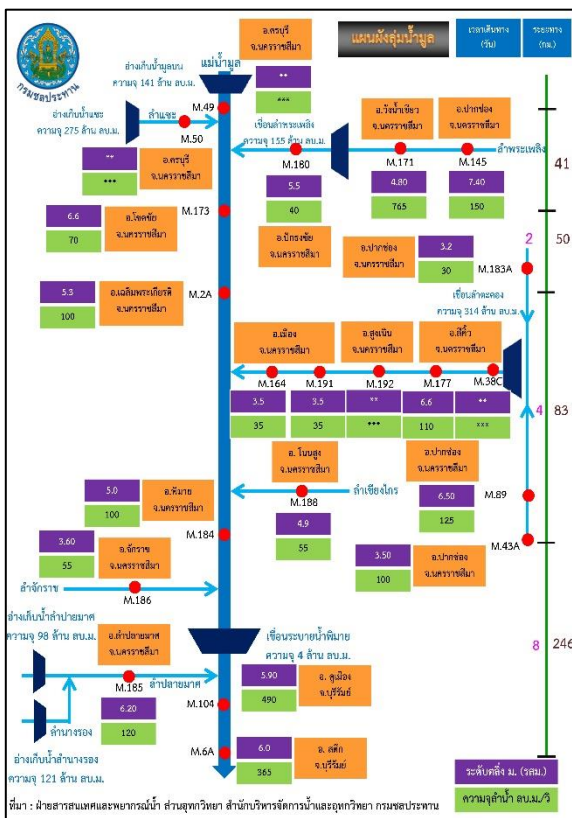
มีพื้นที่น้ำท่วมบริเวณ ต.กระโทก อ.โชคชัย พื้นที่นาข้าวเสียหาย 180 ไร่ และและมวลน้ำไหลเข้าท่วมพื้นที่ลุ่มต่ำริมตลิ่งลำมูลทั้งสองฝั่งจากจุดบรรจบลำพระเพลิง หลากเข้าท่วมพื้นที่ท้ายสถานี M.173 กม.65+573 ต.ท่าเยี่ยม อ.โชคชัย พื้นที่นาข้าวเสียหาย 250 ไร่ รวม 2 ตำบล พื้นที่นาข้าวเสียหาย 430 ไร่ ปัจจุบันไม่มีผลกระทบต่อบ้านเรือนและชุมชน

แนวโน้มและการคาดการณ์ (เวลา 17.00 น.)

- สถานีวัดน้ำ M.173 บ้านโนนสะอาด อ.โชคชัย จ.นครราชสีมา ระดับน้ำ 6.93 ม.รสม. **สูงกว่าตลิ่ง +0.33 ม.** (ระดับตลิ่ง 6.60 ม.) ปริมาณน้ำ 136.00 ลบ.ม./วินาที (ความจุ 70.00 ลบ.ม./วินาที) **แนวโน้มลดลง**
- สถานีวัดน้ำ M.2A บ้านด่านกะตา อ.เฉลิมพระเกียรติ จ.นครราชสีมา ระดับน้ำ 6.12 ม.รสม. **ต่ำกว่าตลิ่ง -0.58 ม.** (ระดับตลิ่ง 6.70 ม.) ปริมาณน้ำ 148.20 ลบ.ม./วินาที (ความจุ 100.00 ลบ.ม./วินาที) **แนวโน้มเพิ่มขึ้น**
- สถานีวัดน้ำ M.184 บ้านซิม อ.พิมาย จ.นครราชสีมา ระดับน้ำ 5.26 ม.รสม. **สูงกว่าตลิ่ง +0.26 ม.** (ระดับตลิ่ง 5.00 ม.) ปริมาณน้ำ 115.60 ลบ.ม./วินาที (ความจุ 100 ลบ.ม./วินาที) **แนวโน้มเพิ่มขึ้น**

การให้ความช่วยเหลือและการบริหารจัดการน้ำในพื้นที่

โครงการส่งน้ำและบำรุงรักษามูลบน ติดตามและวิเคราะห์สถานการณ์น้ำ บริหารจัดการน้ำให้อยู่ในเกณฑ์กำหนด Upper Rule Curve การระบายน้ำ (พร่องน้ำจากอ่างฯ) เพื่อไม่ให้เกิดผลกระทบกับพื้นที่ท้ายอ่างฯ ติดตามพยากรณ์อากาศของกรมอุตุนิยมวิทยาอย่างใกล้ชิดทำการยุบฝายอย่าง 3 แห่ง เปิดประตู ประตูบ้านไร่ 4 บาน พร้อมขอสนับสนุนติดตั้งเครื่องช่วยผลักดันน้ำบริเวณสะพานท้าย ประตูบ้านไร่ จำนวน 4 เครื่อง เพื่อเร่งระบายน้ำในลำมูล



8. จังหวัดชัยนาท

สาเหตุ เนื่องจากเกิดฝนตกหนักติดต่อกันหลายวันในพื้นที่ ทำให้น้ำท่วมขังในพื้นที่ลุ่มต่ำ เกษตรกรไม่สามารถระบายน้ำออกจากพื้นที่ได้

สถานการณ์ปัจจุบัน

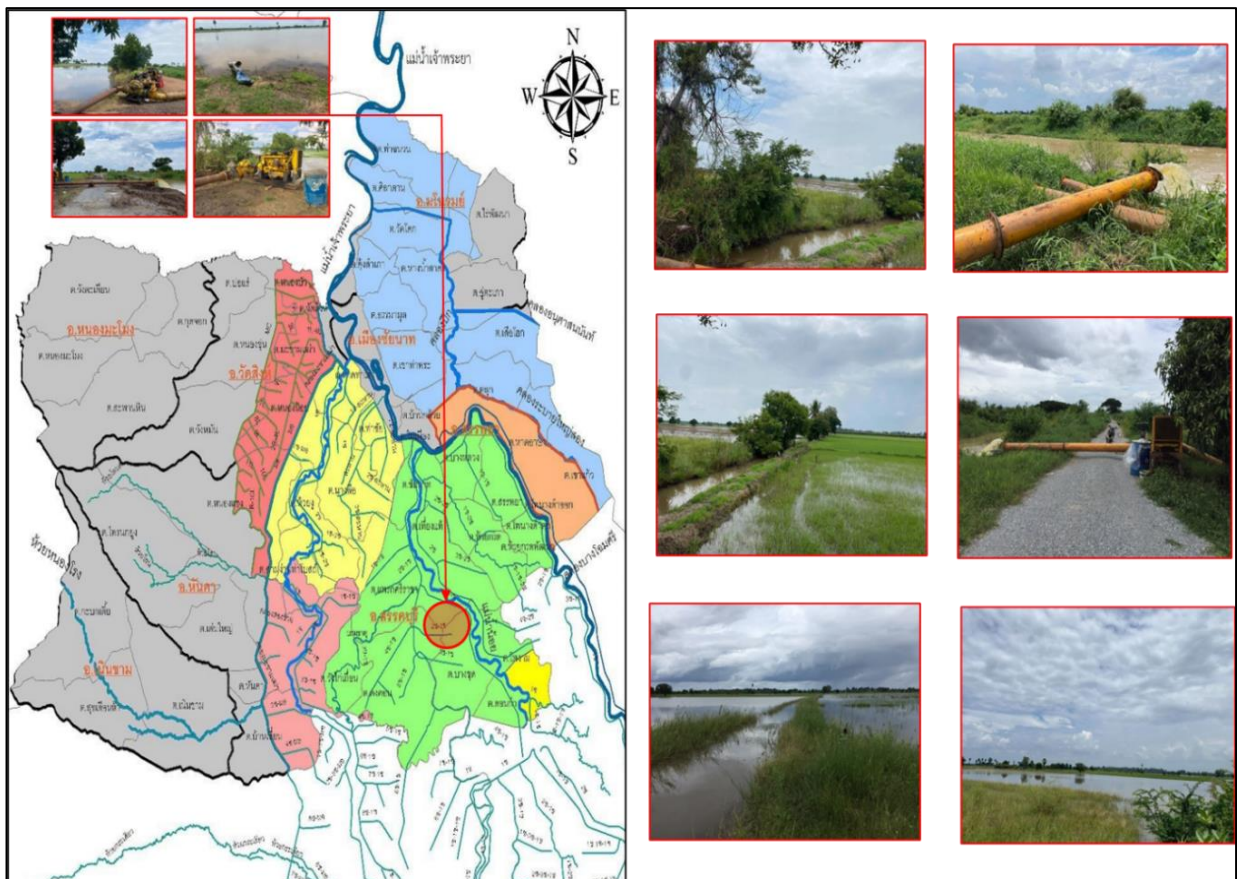
ปัจจุบันมีฝนตกในพื้นที่ลดลง แต่ยังคงมีน้ำท่วมขังในพื้นที่การเกษตร หมู่ที่ 2-7,9-10 และ 12 ต.บางซุด หมู่ 2-3 ต.ดอนก่า อ.สรรคบุรี จ.ชัยนาท จำนวน 3,130 ไร่ ช่วยเหลือไปแล้ว 1,180 ไร่ คงเหลือ 1,950 ไร่

แนวโน้มและการคาดการณ์

ปัจจุบันมีฝนตกในพื้นที่ลดลง และได้ติดตามสถานการณ์น้ำท่า น้ำฝน และประกาศจากกรมอุตุนิยมวิทยาอย่างใกล้ชิด ซึ่งหากปริมาณฝนมีแนวโน้มลดลง จะกลับเข้าสู่ภาวะปกติภายใน 1 สัปดาห์

การให้ความช่วยเหลือและการบริหารจัดการน้ำในพื้นที่

1. ติดตั้งเครื่องสูบน้ำ ขนาด 12 นิ้ว จำนวน 7 เครื่อง (ตั้งแต่วันที่ 4-13 กันยายน 64)
2. ใช้ระบบชลประทานในการระบายน้ำออกจากพื้นที่ โดยเร่งสูบน้ำออกจากแปลงนาของเกษตรกร และลดการระบายน้ำเพื่อไม่ให้น้ำไปสะสมในคลองระบาย 4 ซ้าย สุพรรณ 2 และเร่งระบายไปลงยังคลองระบายใหญ่ สุพรรณ 2 และแม่น้ำท่าจีน ตามลำดับโดยใช้การบริหารระบบชลประทานในพื้นที่



9. จังหวัดอ่างทอง

สาเหตุ เนื่องจากเกิดฝนตกหนักติดต่อกันหลายวันในพื้นที่ ตั้งแต่วันที่ 1 กันยายน 2564 ทำให้คลองระบายใหญ่สุพรรณ 3 ระบายน้ำไม่ทันทำให้น้ำล้นคันคลองในพื้นที่

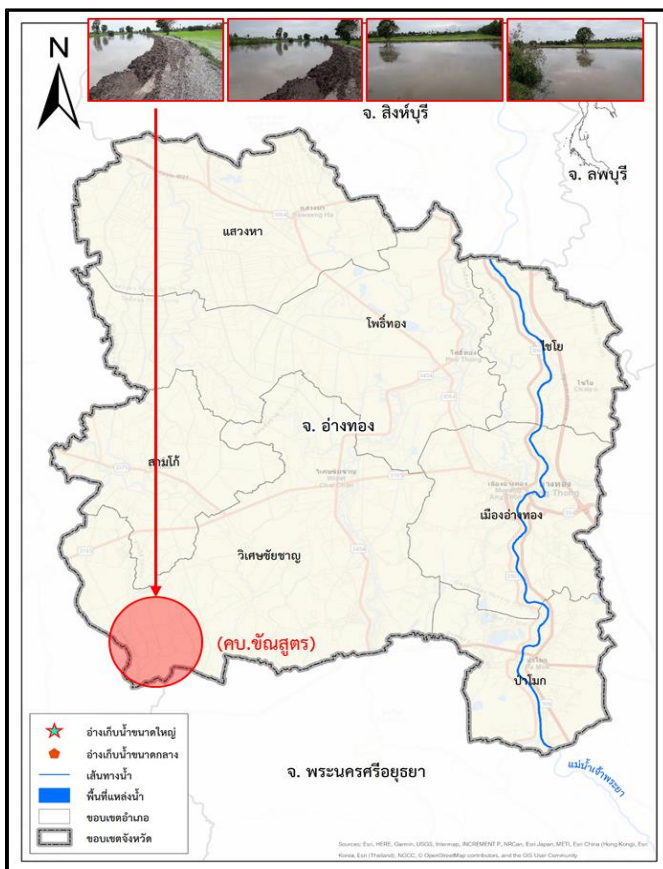
สถานการณ์ปัจจุบัน

สถานการณ์น้ำในคลองระบายใหญ่สุพรรณ 3 มีระดับน้ำสูงเริ่มล้นคันกั้นน้ำบริเวณ หมู่ที่ 6,7 ต.สาวร้องไห้ อ.วิเศษชัยชาญ จ.อ่างทอง มีพื้นที่เกษตร(นาข้าว)ได้รับผลกระทบ ประมาณ 500 ไร่ เกษตรกรได้รับผลกระทบ 133 ครัวเรือน และหมู่ที่1,2 ต.ไผ่ม่วง อ.วิเศษชัยชาญ อ.อ่างทอง มีพื้นที่การเกษตร(นาข้าว) ได้รับผลกระทบ ประมาณ 300 ไร่ เกษตรกรได้รับผลกระทบ 35 ครัวเรือน

แนวโน้มและการคาดการณ์ ยังมีฝนตกในพื้นที่ หากปริมาณฝนมีแนวโน้มลดลง คาดว่าจะกลับเข้าสู่ภาวะปกติภายใน 1 สัปดาห์

การให้ความช่วยเหลือและการบริหารจัดการน้ำในพื้นที่

1. กรมชลประทานและองค์การบริหารส่วนท้องถิ่น ได้นำรถแบ็คโฮเข้ากำจัดวัชพืชที่ขวางทางระบายน้ำและปักคันดินเล็กคันคลองในจุดที่น้ำล้น
2. ลดการระบายน้ำจากคลองระบาย สาขาที่ไหลลงคลองระบายใหญ่สุพรรณ 3
3. ลดการระบายน้ำผ่าน ปตร.ลาดชะโด ที่ระบายลงคลองระบายใหญ่สุพรรณ 4 เพื่อเร่งระบายน้ำในคลองระบายใหญ่สุพรรณ 3 ผ่านการระบายทาง ปตร.สามก๊ก
4. เพิ่มการระบายน้ำผ่าน ปตร.บางปลาแม่ เพื่อลดระดับน้ำในคลองระบายใหญ่สุพรรณ 4



10. จังหวัดสุพรรณบุรี

โครงการส่งน้ำและบำรุงรักษาสามชุก

สาเหตุ เนื่องจากเกิดฝนตกหนักติดต่อกันหลายวันในพื้นที่ ทำให้น้ำท่วมขังในพื้นที่ลุ่มต่ำ เกษตรกรไม่สามารถระบายน้ำออกจากพื้นที่ได้ (คบ.สามชุก)

สถานการณ์ปัจจุบัน

ปัจจุบันมีฝนตกในพื้นที่ลดลง แต่ยังคงมีน้ำท่วมขังในพื้นที่การเกษตร หมู่ที่ 1 ต.ไร่จรด อ.ดอนเจดีย์ และ หมู่ 1 ต.ตลิ่งชัน อ.เมืองสุพรรณบุรี จ.สุพรรณบุรี จำนวน 713 ไร่

แนวโน้มและการคาดการณ์

ปัจจุบันมีฝนตกในพื้นที่ลดลง และได้ติดตามสถานการณ์น้ำท่า น้ำฝน และประกาศจากกรมอุตุนิยมวิทยาอย่างใกล้ชิด ซึ่งหากปริมาณฝนมีแนวโน้มลดลง จะกลับเข้าสู่ภาวะปกติภายใน 1 - 2 สัปดาห์

การให้ความช่วยเหลือและการบริหารจัดการน้ำในพื้นที่

ติดตั้งเครื่องสูบน้ำ ขนาด 12 นิ้ว จำนวน 2 เครื่อง (วันที่ 11 ก.ย. 64-ปัจจุบัน) เพื่อเร่งสูบน้ำออกจากแปลงนาของเกษตรกร และลดการระบายน้ำเพื่อไม่ให้น้ำไปสะสมในคลองระบาย 2 ซ้ายสามชุก 1 ตามลำดับโดยใช้การบริหารระบบชลประทานในพื้นที่



โครงการส่งน้ำและบำรุงรักษาดอนเจดีย์

สาเหตุ เนื่องจากเกิดฝนตกหนักติดต่อกันหลายวันในพื้นที่ ทำให้น้ำท่วมขังในพื้นที่ลุ่มต่ำ เกษตรกรไม่สามารถระบายน้ำออกจากพื้นที่ได้ (คบ.ดอนเจดีย์)

สถานการณ์ปัจจุบัน รวมพื้นที่ได้รับความเดือดร้อน 2,099 ไร่

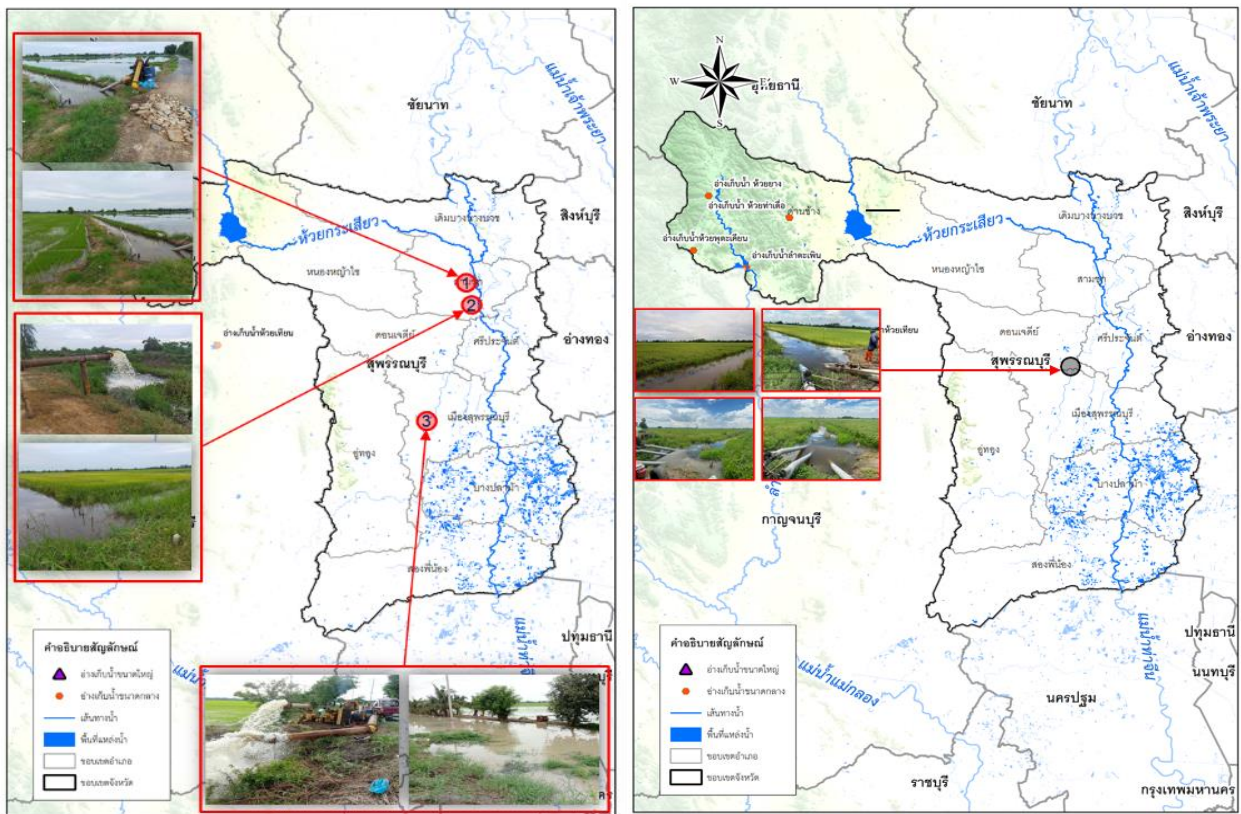
1. น้ำท่วมพื้นที่ปลูกข้าว หมู่ที่ 4 ต.หนองผักนาก อ.สามชุก จ.สุพรรณบุรี พื้นที่ประมาณ 752 ไร่ ระดับน้ำในแปลงนา 0.60 ม. ไม่มีฝนตกในพื้นที่ระดับน้ำลดลง 0.05 ม. คงเหลือ 0.55 ม.
2. น้ำท่วมพื้นที่ปลูกข้าว หมู่ที่ 10 ต.บ้านสระ อ.สามชุก จ.สุพรรณบุรี พื้นที่ประมาณ 371 ไร่ ระดับน้ำในแปลงนา 0.60 ม. ไม่มีฝนตกในพื้นที่ระดับน้ำลดลง 0.05 ม. คงเหลือ 0.55 ม.
3. น้ำท่วมพื้นที่ปลูกข้าว หมู่ที่ 6 ต.สระแก้ว อ.เมือง จ.สุพรรณบุรี พื้นที่ประมาณ 976 ไร่ ไม่มีฝนตกในพื้นที่ระดับน้ำในแปลงนา 0.60 ม. ระดับน้ำลดลง 0.10 ม. คงเหลือ 0.30 ม.

แนวโน้มและการคาดการณ์

1. ปริมาณน้ำในคลองระบาย 5 ข.สามชุก 1 ยังคงเพิ่มขึ้นอย่างต่อเนื่อง
2. ปริมาณน้ำในพื้นที่ หมู่ 6 ต.สระแก้ว อ.เมือง จ.สุพรรณบุรี ยังคงเพิ่มขึ้นอย่างต่อเนื่อง

การให้ความช่วยเหลือและการบริหารจัดการน้ำในพื้นที่

1. ติดตั้งเครื่องสูบน้ำขนาด 8 นิ้ว จำนวน 3 เครื่อง (สูบน้ำตั้งแต่วันที่ 9 กันยายน 64 – ปัจจุบัน)
ติดตั้งเครื่องสูบน้ำขนาด 10 นิ้ว จำนวน 2 เครื่อง (สูบน้ำตั้งแต่วันที่ 9 กันยายน 64 – ปัจจุบัน)
ติดตั้งเครื่องสูบน้ำขนาด 12 นิ้ว จำนวน 1 เครื่อง (สูบน้ำตั้งแต่วันที่ 11 กันยายน 64 – ปัจจุบัน)
2. รถแบ็คโฮกำจัดวัชพืชในคลองระบาย 5 ข.สามชุก1 จำนวน 2 คัน เพื่อเร่งการระบายน้ำ ลงคลองระบายใหญ่สามชุก 1 เขตพื้นที่โครงการส่งน้ำและบำรุงรักษาสามชุก



11. จังหวัดพระนครศรีอยุธยา

สาเหตุ เนื่องจากปริมาณน้ำคลองโพงพงที่เพิ่มสูงขึ้น สมทบกับปริมาณน้ำในแม่น้ำน้อยทำให้ระดับน้ำยกตัวสูงขึ้นล้นข้ามตลิ่งต่ำบางพื้นที่

สถานการณ์ปัจจุบัน มีน้ำท่วมขังได้ฤๅนบ้านที่ยกสูง 5 หมู่บ้าน ดังนี้

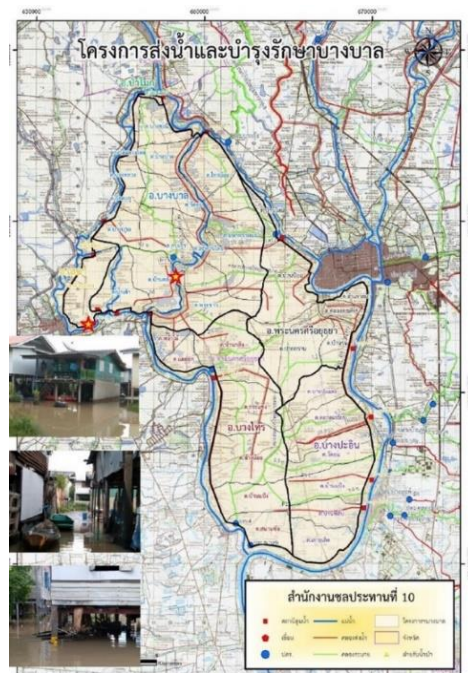
1. ม.8 ต.ท่าดินแดง อ.ผักไห่ ท่วมสูงจากพื้นดิน 59 ซม. จำนวน 15 ครัวเรือน
2. ม.4 ต.บ้านกระทุ่ม อ.เสนา ท่วมสูงจากพื้นดิน 52 ซม. จำนวน 1 ครัวเรือน
3. ม.5 ต.หัวเวียง อ.เสนา น้ำท่วมสูงจากพื้นดิน 143 ซม. จำนวน 3 ครัวเรือน
4. ม.2 ต.บ้านกระทุ่ม อ.เสนา ท่วมสูงจากพื้นดิน 110 ซม. จำนวน 7 ครัวเรือน
5. ม.4 ต.หัวเวียง อ.เสนา น้ำท่วมสูงจากพื้นดิน 143 ซม. จำนวน 1 ครัวเรือน
6. ม.1 ต.บ้านแพน อ.เสนา น้ำท่วมสูงจากพื้นดิน 84 ซม. จำนวน 14 ครัวเรือน

แนวโน้มและการคาดการณ์

ปัจจุบัน ปริมาณน้ำแม่น้ำเจ้าพระยาที่ C.2 จังหวัดนครสวรรค์ ปัจจุบัน 1,808 ลบ.ม./วิ (เพิ่มขึ้นจากเมื่อวาน) รับน้ำเข้าฝั่งตะวันตกและตะวันออก 425 ลบ.ม./วิ (ลดลงจากเมื่อวาน 6 ลบ.ม./วิ) ซึ่งจะมีผลกระทบต่อระดับน้ำหน้าเขื่อนเจ้าพระยา (วันนี้ 19 ก.ย.64) เขื่อนเจ้าพระยา ระดับน้ำเหนือเขื่อน +16.38 ม.รทก. (ลดลงจากเมื่อวาน) ระบายน้ำเจ้าพระยาที่สถานี C.13 มีปริมาณน้ำไหลผ่าน 1,350 ลบ.ม./วิ (เพิ่มขึ้นจากเมื่อวาน) ซึ่งจะส่งผลให้ระดับน้ำท้ายเขื่อนเจ้าพระยาเพิ่มขึ้นจากปัจจุบัน แต่จะไม่สูงกว่าในรอบที่ผ่านมา ทั้งนี้ กรมชลประทานจะควบคุมปริมาณการระบายน้ำผ่านเขื่อนเจ้าพระยาให้อยู่ในเกณฑ์การบริหารจัดการน้ำเต็มศักยภาพของพื้นที่โดยมิให้มีผลกระทบต่อพื้นที่การเกษตร โดยกรมชลประทานได้ทำการเตรียมรับปริมาณน้ำดังกล่าวแล้ว พร้อมทั้งทำการประชาสัมพันธ์ และประสานงานไปยังพื้นที่รวมทั้งหน่วยงานที่เกี่ยวข้องให้ทราบแล้ว

การให้ความช่วยเหลือและการบริหารจัดการน้ำในพื้นที่

แจ้งเตือนข่าวสถานการณ์น้ำให้ประชาชนรับทราบ และควบคุมการระบายน้ำให้เหมาะสมกับพื้นที่ตามสถานการณ์น้ำ



12 จังหวัดสระแก้ว

สาเหตุ เนื่องจากร่องมรสุมกำลังแรงพัดผ่านภาคตะวันออกเฉียงใต้เกิดฝนตกหนักต่อเนื่องในสัปดาห์ที่ผ่านมาเป็นบริเวณกว้างในอำเภอรัฐประเทศ และอำเภอข้างเคียง จนมาถึงบ่ายวันที่ 19 ก.ย.64 ที่ผ่านมามีฝนตกในพื้นที่ อ.รัฐประเทศ จำนวนมากมีน้ำไหลหลากผ่านคลองพรหมโหด ทำให้เกิดน้ำล้นตลิ่งและท่วมขังพื้นที่เขตเทศบาลบ้านใหม่หนองไทร หมู่ที่ 1 และหมู่ที่ 5

สถานการณ์ปัจจุบัน

จุดที่ 1 ปริมาณน้ำในคลองน้ำใส มีปริมาณสูงล้นตลิ่งไหลหลาก บ้านโนนสาวเอ้ หมู่ที่ 2 บ้านโนนพัฒนา หมู่ที่ 13 ตำบลผ่านศึก และกองกำลังทหารพราน ที่ 12 มวลน้ำกำลังไหลมายัง บ้านแสนสุข หมู่ 7 ตำบลคลองน้ำใส กรมป้องกันและบรรเทาสาธารณภัย ได้แจ้งเตือนราษฎรในพื้นที่เตรียมพร้อมและเก็บของขึ้นสู่ที่สูงแล้ว

จุดที่ 2 บ้านท่าข้าม หมู่ที่ 1 บ้านวังมน หมู่ที่ 3 ตำบลท่าข้าม ปริมาณน้ำเริ่มล้นตลิ่งจากคลองพรหมโหด เข้าบ้านเรือนราษฎร กำลังพลจาก ร.12 พัน 3 และกำลังพลทหารพรานที่ 12 เข้าช่วยเหลือประชาชนแล้ว

จุดที่ 3 พื้นที่ ตลาดโรงเกลือ และตลาดหนองปรือ น้ำลดลงอย่างต่อเนื่อง เข้าสู่ภาวะปกติแล้ว

แนวโน้มและการคาดการณ์

จุดที่ 1-2 ปริมาณน้ำมีแนวโน้มเพิ่มขึ้นถ้าไม่มีฝนตกมาเพิ่มเติม 2-3 วัน สถานการณ์จะเข้าสู่ภาวะปกติ

จุดที่ 3 สถานการณ์เข้าสู่ภาวะปกติแล้ว

การให้ความช่วยเหลือและการบริหารจัดการน้ำในพื้นที่

พนักงานชลประทานที่ 9 มอบหมายให้ฝ่ายส่งน้ำและบำรุงรักษาที่ 2 ประสานกับผู้นำชุมชน เพื่อให้ข้อมูลน้ำที่ไหลเข้าสู่พื้นที่ และการคาดการณ์ของกรมอุตุนิยมวิทยาอย่างใกล้ชิดต่อไป

