



## สรุปสถานการณ์อุทกภัยปี 2565

ประจำวันอังคารที่ 20 ธันวาคม พ.ศ.2565 เวลา 08.00 น.

พื้นที่ประสบอุทกภัยปี 2565 จากอิทธิพลของหย่อมความกดอากาศต่ำ ร่องมรสุม และพายุ ประกอบด้วย

- มรสุมกำลังแรงพัดผ่านภาคเหนือ เข้าสู่หย่อมความกดอากาศต่ำที่ปกคลุมภาคตะวันออกเฉียงเหนือ ประกอบกับมรสุมตะวันตกเฉียงใต้กำลังปานกลางพัดปกคลุมทะเลอันดามัน ภาคใต้ และอ่าวไทย (วันที่ 21-24 ก.ค.65)
- มรสุมตะวันตกเฉียงใต้พัดปกคลุมทะเลอันดามัน ประเทศไทย และอ่าวไทย ประกอบกับร่องมรสุมพัดผ่านภาคเหนือและภาคตะวันออกเฉียงเหนือ ตอนบนของประเทศไทย (วันที่ 2-10 ส.ค.65)
- พายุดีเปรสชัน “มูหลาน” ที่อ่อนกำลังลงเป็นหย่อมความกดอากาศต่ำกำลังแรง และเคลื่อนเข้าปกคลุมประเทศจีนตอนใต้ ประเทศเมียนมาตอนบน และประเทศลาวตอนบน (วันที่ 11-13 ส.ค.65)
- ร่องมรสุมพัดผ่านตอนบนของภาคเหนือ และประเทศลาวตอนบน เข้าสู่หย่อมความกดอากาศต่ำบริเวณประเทศเมียนมาตอนบน ประกอบกับมรสุมตะวันตกเฉียงใต้ที่พัดปกคลุมทะเลอันดามัน ประเทศไทย และอ่าวไทย มีกำลังปานกลาง (วันที่ 20-22 ส.ค.65)
- พายุดีเปรสชัน “หมาฮ้อน” ที่อ่อนกำลังลงเป็นหย่อมความกดอากาศต่ำกำลังแรงบริเวณประเทศลาวตอนบน (วันที่ 24-26 ส.ค.65)
- ร่องมรสุมกำลังแรงพัดผ่านภาคเหนือ และภาคตะวันออกเฉียงเหนือ ประกอบกับมรสุมตะวันตกเฉียงใต้ที่พัดปกคลุมทะเลอันดามัน ภาคใต้ และอ่าวไทยมีกำลังค่อนข้างแรง (วันที่ 5-9 ก.ย.65)
- ร่องมรสุมเลื่อนลงมาพัดผ่านภาคเหนือ ภาคกลาง และภาคตะวันออกเฉียงเหนือ ประกอบกับมรสุมตะวันตกเฉียงใต้ที่พัดปกคลุมทะเลอันดามัน ประเทศไทย และอ่าวไทยมีกำลังแรง (วันที่ 17-21 ก.ย.65)
- มรสุมตะวันตกเฉียงใต้ที่พัดปกคลุมทะเลอันดามัน ประเทศไทย และอ่าวไทย มีกำลังค่อนข้างแรง ประกอบกับอิทธิพลของพายุดีเปรสชัน “โนรู” ที่เข้าปกคลุมภาคตะวันออกเฉียงเหนือ (วันที่ 28-30 ก.ย.65)
- ร่องมรสุมพัดผ่านภาคใต้ตอนกลางเข้าสู่พายุดีเปรสชัน “เซินกา (SONCA)” ที่อ่อนกำลังลงเป็นหย่อมความกดอากาศต่ำกำลังแรงปกคลุมบริเวณแขวงเซกอง ประเทศลาว (วันที่ 14-17 ต.ค.65)
- ร่องมรสุมพัดผ่านภาคใต้ตอนกลาง ประกอบกับลมตะวันตกเฉียงใต้ที่พัด ปกคลุมทะเลอันดามัน และภาคใต้จะมีกำลังแรง (วันที่ 19-22 ต.ค.65)
- ร่องมรสุมพัดผ่านภาคใต้ตอนล่างเข้าสู่หย่อมความกดอากาศต่ำบริเวณชายฝั่งประเทศมาเลเซีย (วันที่ 4-6 พ.ย.65)



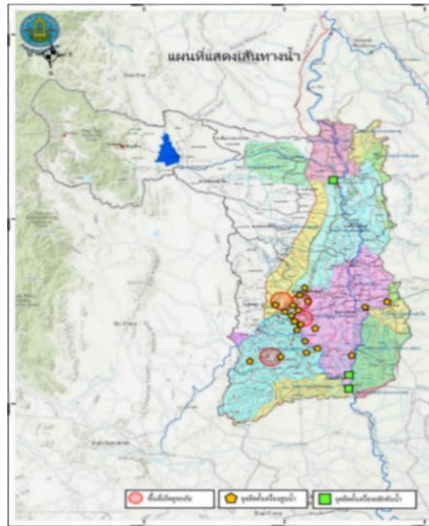
- หย่อมความกดอากาศต่ำที่ปกคลุมบริเวณทะเลจีนใต้ตอนล่าง จะเคลื่อนผ่านบริเวณปลายแหลมญวน อ่าวไทยตอนบน เข้าสู่แนวร่องมรสุมที่เลื่อนขึ้นมาพาดผ่านบริเวณภาคใต้ตอนบน (วันที่ 13-16 พ.ย.65)
- หย่อมความกดอากาศต่ำกำลังแรงปกคลุมอ่าวไทยตอนบน และภาคตะวันออก ประกอบกับร่องมรสุมพาดผ่านภาคใต้ตอนบน (วันที่ 21-24 พ.ย.65)
- หย่อมความกดอากาศต่ำกำลังแรงปกคลุมบริเวณทะเลอันดามันตอนล่างและช่องแคบมะละกา ในขณะที่ร่องมรสุมยังคงพาดผ่านภาคใต้ตอนล่าง ประกอบกับมรสุมตะวันออกเฉียงเหนือกำลังค่อนข้างแรง และลมตะวันออกเฉียงใต้พัดปกคลุมอ่าวไทย และภาคใต้ (วันที่ 2-6 ธ.ค.65)
- มรสุมตะวันออกเฉียงเหนือพัดปกคลุมอ่าวไทยและภาคใต้มีกำลังแรง ประกอบกับร่องมรสุมพาดผ่านภาคใต้ตอนล่าง (วันที่ 8-11 ธ.ค.65)
- ร่องมรสุมพาดผ่านภาคใต้ตอนล่าง (วันที่ 17-20 ธ.ค.65)

**ส่งผลทำให้มีพื้นที่ประสบอุทกภัยรวมทั้งสิ้น 63 จังหวัด ดังนี้**

- จังหวัดที่เข้าสู่ภาวะปกติ **53 จังหวัด** ได้แก่ จังหวัดแม่ฮ่องสอน เชียงใหม่ น่าน ลำพูน พะเยา ลำปาง เชียงราย อุตรดิตถ์ พิษณุโลก นครสวรรค์ พิจิตร สุโขทัย กำแพงเพชร ตาก อุตรธานี เลย หนองบัวลำภู หนองคาย ขอนแก่น กาฬสินธุ์ ชัยภูมิ มหาสารคาม ยโสธร อุบลราชธานี ศรีสะเกษ นครราชสีมา สุรินทร์ บุรีรัมย์ ร้อยเอ็ด นครนายก ปราจีนบุรี ฉะเชิงเทรา จันทบุรี ชลบุรี ระยอง ตราด สระแก้ว ลพบุรี เพชรบูรณ์ สระบุรี สมุทรปราการ ปทุมธานี ชัยนาท อ่างทอง สิงห์บุรี พระนครศรีอยุธยา อุทัยธานี กาญจนบุรี ประจวบคีรีขันธ์ ชุมพร ระนอง ภูเก็ต และตรัง
- จังหวัดที่ประสบอุทกภัย **10 จังหวัด** ได้แก่ **จังหวัดสุพรรณบุรี นครปฐม สุราษฎร์ธานี นครศรีธรรมราช พัทลุง สงขลา สตูล ปัตตานี นราธิวาส และยะลา**

ที่	สขป.	ลุ่มน้ำ	จังหวัด	อำเภอ (จำนวน)	รายชื่ออำเภอ	จุดประสบภัย			พื้นที่ประสบภัย	
						น้ำล้นตลิ่ง	ลำน้ำที่น้ำล้นตลิ่ง	น้ำท่วมขัง	ไร่	ครัวเรือน
1	สขป.12	ท่าจีน	สุพรรณบุรี	3	อู่ทอง สองพี่น้อง เมืองสุพรรณบุรี	✓	คลองระบายใหญ่สองพี่น้อง	✓	166,505	
2	สขป.13	ท่าจีน	นครปฐม	2	นครชัยศรี บางเลน	✓	แม่น้ำท่าจีน	✓	190	641
3	สขป.15	ภาคใต้ฝั่งตะวันออกตอนบน	สุราษฎร์ธานี	2	ดอนสัก กาญจนดิษฐ์			✓		
4	สขป.15	ภาคใต้ฝั่งตะวันออกตอนบน	นครศรีธรรมราช	1	เมืองนครศรีธรรมราช		คลองท่าดี คลองเสากร	✓		
5	สขป.16	ทะเลสาบสงขลา	พัทลุง	6	ป่าบอน ควนขนุน เมือง กงหรา เขาชัยสน บางแก้ว	✓	คลองป่าบอน		1,470	
6	สขป.16	ทะเลสาบสงขลา	สงขลา	5	หาดใหญ่ นาทวี จนะ รัตภูมิ คลองหอยโข่ง	✓	คลองรัตภูมิ		110	50
7	สขป.16	ภาคใต้ฝั่งตะวันตก	สตูล	2	เมืองสตูล ละงู	✓	คลองคูสน			
8	สขป.17	ภาคใต้ฝั่งตะวันออกตอนล่าง	ปัตตานี	3	เมืองปัตตานี ยะหริ่ง กะพ้อ	✓	แม่น้ำปัตตานี แม่น้ำสายบุรี			455
9	สขป.17	ภาคใต้ฝั่งตะวันออกตอนล่าง	นราธิวาส	13	ตากใบ แวง สุคริณ จะนะ รือเสาะ สุโงโกล-ลก บาเจาะ ธาระแงะ สุโงปาดิ ศรีสาคร ยิงอ เจาะไอร้อง เมือง	✓	แม่น้ำโกลก แม่น้ำสายบุรี คลองตันหยงมัส			50,035
10	สขป.17	ภาคใต้ฝั่งตะวันออกตอนล่าง	ยะลา	6	เมืองยะลา ยะหา รามัน กรงปินัง บันนังสตา ฮารไค	✓	แม่น้ำปัตตานี คลองยะหา แม่น้ำสายบุรี			1,721
				<b>รวม</b>	<b>43</b>		<b>8</b>	<b>4</b>	<b>168,275</b>	<b>1,146</b>

## 1. จังหวัดสุพรรณบุรี



สาเหตุ จากอิทธิพลของร่องมรสุมช่วงต้นเดือนสิงหาคม จนถึงกลางเดือนตุลาคม ประกอบกับพายุดีเปรสชัน “โนรู” ทำให้เกิดฝนตกหนักในพื้นที่ ส่งผลให้เกิดน้ำท่วมขังในพื้นที่ ประกอบกับระดับน้ำในแม่น้ำท่าจีนยังคงสูงขึ้น ทำให้การระบายน้ำออกจากพื้นที่ทำได้ช้า

สถานการณ์อุทกภัย ปัจจุบันมีพื้นที่น้ำท่วมขังพื้นที่การเกษตรรวม 3 อำเภอ ได้แก่ อ.อุทุมพร อ.สองพี่น้อง และ อ.เมืองสุพรรณบุรี รายละเอียดดังนี้

1. อ.อุทุมพร ยังคงมีน้ำท่วมขังพื้นที่การเกษตร 92,213 ไร่
2. อ.สองพี่น้อง ยังคงมีน้ำท่วมขังพื้นที่การเกษตร 62,550 ไร่
3. อ.เมืองสุพรรณบุรี ยังคงมีน้ำท่วมขังพื้นที่การเกษตร 11,742 ไร่

แนวโน้มสถานการณ์ ปริมาณน้ำในคลองและคลองระบายมีระดับลดลง คาดว่าสถานการณ์จะกลับสู่สภาวะปกติประมาณปลายเดือน ธ.ค.65

### การช่วยเหลือและบริหารจัดการน้ำในพื้นที่

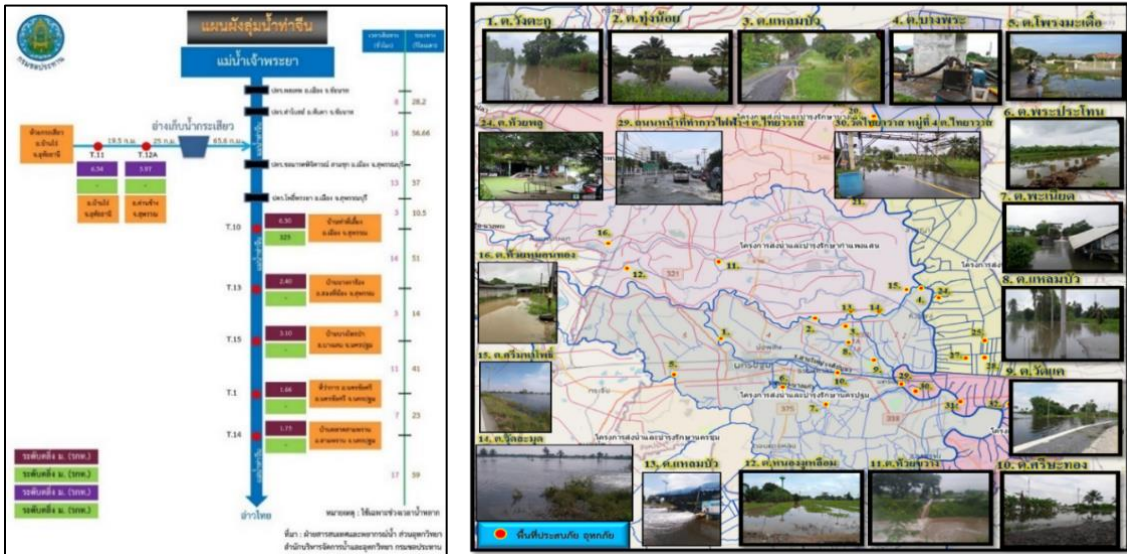
เขตโครงการส่งน้ำและบำรุงรักษาอนเจดีย์ สำนักงานชลประทานที่ 12 ติดตั้งเครื่องสูบน้ำ จำนวน 2 เครื่อง ที่คลองระบายใหญ่สามชุก 2 ที่ กม.30+000 หมู่ที่ 6 ต.กระเจียน อ.อุทุมพร จ.สุพรรณบุรี เพื่อเร่งสูบน้ำจากคลองหนองเกวียนเขิน-กระดานป้ายลงคลองระบายใหญ่สามชุก 2

เขตโครงการส่งน้ำและบำรุงรักษาโพธิ์พระยา สำนักงานชลประทานที่ 12 เปิด ปตร.ริมแม่น้ำ 7 แห่ง ได้แก่ ปตร.บางใหญ่ ปตร.บางแม่หม้าย ปตร.บ้านกุ่ม ปตร.บางสะแก ปตร.เกาะทะลาย ปตร.บางหัวบ้าน และ ปตร.สองพี่น้อง เพื่อระบายน้ำที่เกิดจากฝนตกในพื้นที่ลุ่มต่ำทุ่งโพธิ์พระยา และติดตั้งเครื่องสูบน้ำในเขตอำเภอเมืองจำนวน 31 เครื่อง บริเวณอำเภอเมืองและอำเภอบางปลาม้า ติดตั้งเครื่องผลักดันน้ำจำนวน 10 เครื่อง บริเวณ ปตร.เกาะทะลาย 8 เครื่อง และ ปตร.สองพี่น้อง 6 เครื่อง พร้อมทั้งนำเครื่องจักร รถแบคโฮ จำนวน 7 คัน เข้ากำจัดวัชพืชบริเวณคลองระบายใหญ่สองพี่น้องหน้าปตร.สองพี่น้อง

เขตโครงการส่งน้ำและบำรุงรักษาสามชุก ติดตั้งเครื่องสูบน้ำในพื้นที่รวม 5 เครื่อง และติดตั้งเครื่องผลักดันน้ำบริเวณ ปตร.กระเสี้ยว-สุพรรณจำนวน 2 เครื่อง

โครงการส่งน้ำและบำรุงรักษาสองพี่น้อง ติดตั้งเครื่องสูบน้ำในพื้นที่รวม 9 เครื่อง ในพื้นที่ ต.สระยายโสม อ.อุทุมพร, ต.ดอนมะเกลือ และ ต.หัวโพธิ์ อ.สองพี่น้อง

## 2. จังหวัดนครปฐม



สาเหตุ จากอิทธิพลของร่องมรสุมช่วงต้นเดือนสิงหาคม จนถึงกลางเดือนตุลาคม ประกอบกับพายุดีเปรสชัน “โนรู” ทำให้เกิดฝนตกหนักในพื้นที่ ส่งผลให้เกิดน้ำท่วมขังในพื้นที่ ประกอบกับระดับน้ำในแม่น้ำท่าจีนยังคงสูงขึ้น ทำให้การระบายน้ำออกจากพื้นที่ทำได้ช้า

สถานการณ์อุทกภัย มีพื้นที่น้ำท่วมนอกคันกั้นน้ำริมแม่น้ำท่าจีน 2 อำเภอ รายละเอียดดังนี้

1. **อ.นครชัยศรี** มีพื้นที่ประสบภัยได้แก่ ต.ไทยवास ต.สัมปทวน ต.จิวราย ต.ลานตากฟ้า และ ต.ขุนแก้ว จำนวน 338 ครัวเรือน พื้นที่เกษตร 3 ไร่

2. **อ.บางเลน** มีพื้นที่ประสบภัยได้แก่ ต.บางเลน ต.บางไทรป่า ต.บางหลวง ต.หินมูล ต.คลองนกระทุง ต.บางระกำ ต.บางปลา และ ต.ลำพญา จำนวน 303 ครัวเรือน พื้นที่เกษตร 187 ไร่

แนวโน้มสถานการณ์ (เวลา 06.00 น.)

- **แม่น้ำท่าจีน** สถานีวัดน้ำ T.15 บ้านบางป่าไทร อ.บางเลน จ.นครปฐม ระดับน้ำ 2.01 ม.รทก. ต่ำกว่าตลิ่ง -1.09 ม.รทก. (ระดับตลิ่ง 3.10 ม.รทก.) **แนวโน้มลดลง** (ระดับน้ำขึ้นอยู่กับจังหวะการขึ้น-ลงของระดับน้ำทะเล)

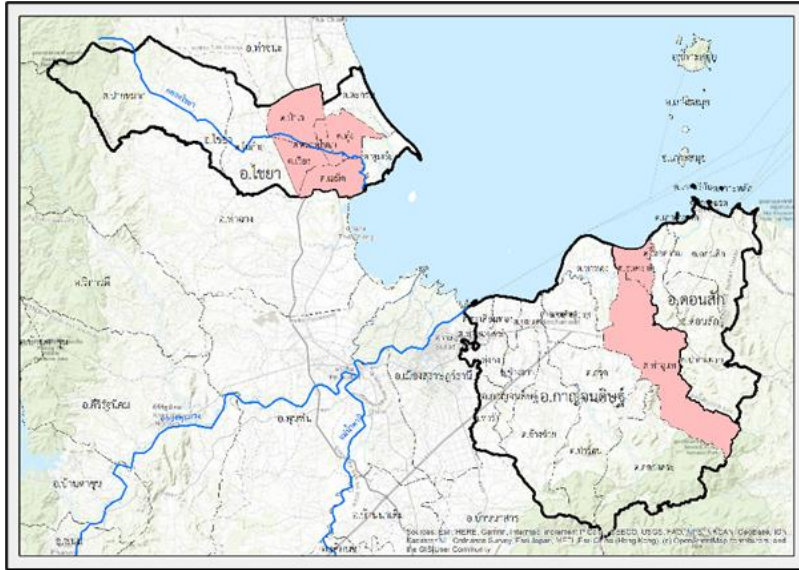
- **แม่น้ำท่าจีน** สถานีวัดน้ำ T.1 ที่ว่าการอำเภอนครชัยศรี อ.นครชัยศรี จ.นครปฐม ระดับน้ำ 1.31 ม. ต่ำกว่าตลิ่ง -0.35 ม.รทก. (ระดับตลิ่ง 1.66 ม.) **แนวโน้มเพิ่มขึ้น** (ระดับน้ำขึ้นอยู่กับจังหวะการขึ้น-ลงของระดับน้ำทะเล)

คาดว่าสถานการณ์จะกลับสู่สภาวะปกติประมาณปลายเดือน ธ.ค.65

การช่วยเหลือและบริหารจัดการน้ำในพื้นที่

สำนักงานชลประทานที่ 13 ร่วมกับสำนักเครื่องจักรกล และโครงการชลประทานในพื้นที่จังหวัดนครปฐม ติดตั้งเครื่องผลักดันน้ำในแม่น้ำท่าจีนบริเวณจังหวัดนครปฐมรวม 73 เครื่อง แบ่งเป็น สะพานวัดบางไผ่นารอด 10 เครื่อง ปตร.คลองบางพระ 2 เครื่อง สะพานวัดสำโรง 19 เครื่อง สะพานรวมเมฆ 10 เครื่อง สะพานทรงคนอง 10 เครื่อง สะพานโพธิ์แก้ว 12 เครื่อง ปตร.ลัดท่าคา 4 เครื่อง และสะพานวัดท่าไม้ 6 เครื่อง และติดตั้งเครื่องสูบน้ำ 20 เครื่อง บริเวณ อ.บางเลน อ.นครชัยศรี และ อ.สามพราน

### 3.จังหวัดสุราษฎร์ธานี



สาเหตุ บริเวณความกดอากาศสูงหรือมวลอากาศเย็นกำลังแรงปกคลุมประเทศไทยตอนบน ส่งผลให้มรสุมตะวันออกเฉียงเหนือที่พัดปกคลุมอ่าวไทย และภาคใต้มีกำลังแรง ทำให้บริเวณภาคใต้ฝั่งตะวันออกมีฝนหนักถึงหนักมากหลายพื้นที่

สถานการณ์อุทกภัย พื้นที่ได้รับผลกระทบ 2 อำเภอ ได้แก่ อ.ดอนสัก และอ.กาญจนดิษฐ์ รายละเอียดดังนี้

1.อ.ดอนสัก น้ำจากคลองท่าทองเอ่อล้นตลิ่งต่ำ ลดลงเหลือประมาณ 0.40 ม. เข้าท่วมบ้านเรือนของราษฎร หมู่ที่ 6 ต.ชลคราม

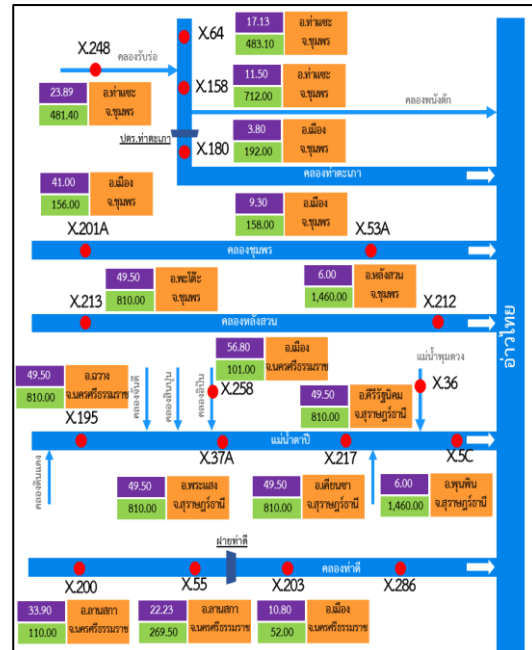
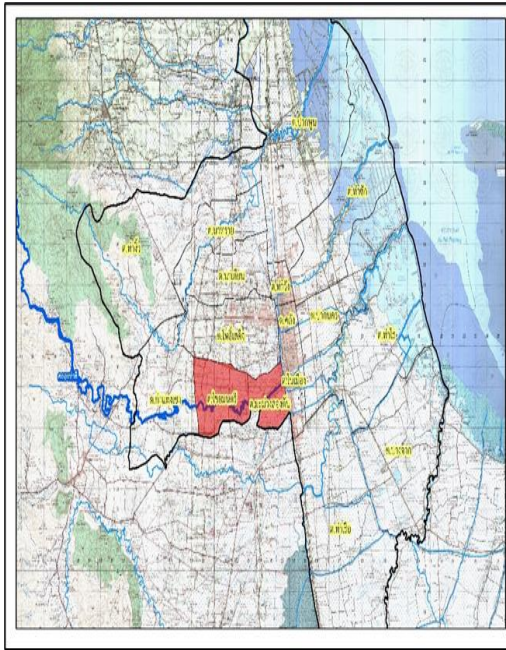
2.อ.กาญจนดิษฐ์ น้ำจากคลองท่าทองเอ่อล้นตลิ่งต่ำ ลดลงเหลือประมาณ 0.20 ม. เข้าท่วมบ้านเรือนของราษฎร หมู่ที่ 1 ต.ท่าอุแท

แนวโน้มสถานการณ์ ปัจจุบันฝนในพื้นที่ได้หยุดตกแล้ว ระดับน้ำลดลงอย่างต่อเนื่อง คาดว่าจะเข้าสู่ภาวะปกติภายใน 2 วัน

การช่วยเหลือและบริหารจัดการน้ำในพื้นที่

โครงการชลประทานสุราษฎร์ธานี ติดตามและลงตรวจสอบพื้นที่อย่างต่อเนื่อง พร้อมแจ้งเตือนประชาชนในพื้นที่ให้รับทราบสถานการณ์

#### 4. จังหวัดนครศรีธรรมราช



สาเหตุ บริเวณความกดอากาศสูงหรือมวลอากาศเย็นกำลังแรงได้แผ่เสริมลงมาปกคลุมประเทศไทยตอนบนแล้ว ส่งผลให้มรสุมตะวันออกเฉียงเหนือที่พัดปกคลุมอ่าวไทย และภาคใต้มีกำลังแรง ทำให้บริเวณภาคใต้ฝั่งตะวันออกมีฝนตกหนักถึงหนักมากหลายพื้นที่ ฝนที่ตกสะสมซึ่งอาจทำให้เกิดน้ำท่วมฉับพลัน น้ำป่าไหลหลาก และน้ำล้นตลิ่ง

สถานการณ์อุทกภัย มีพื้นที่น้ำท่วม 1 อำเภอ ได้แก่ อ.เมืองนครศรีธรรมราช คลองทำดีน้ำลดต่ำกว่าตลิ่งแล้ว ยังคงมีน้ำท่วมขังในพื้นที่ลุ่มต่ำ หมู่ที่ 5 ต.ไชยมนตรี และ หมู่ที่ 2 ต.มะม่วงสองต้น สูง 0.20-0.30 ส่วนในเขตเทศบาลนครศรีธรรมราชมีน้ำท่วมขังพื้นที่ลุ่มต่ำริมคลองในเขต ชุมชนท่าช้าง ต.ในเมือง ชุมชนหน้าสถานีรถไฟ ต.ท่าวัง 0.20-0.30 ม. (พื้นที่ลุ่มต่ำท่วมเป็นประจำ)

แนวโน้มสถานการณ์ (เวลา 06.00 น.)

- **คลองทำดี** สถานีวัดน้ำ X.203 บ้านนาป่า อ.เมือง จ.นครศรีธรรมราช ระดับน้ำ 10.24 ม. ต่ำกว่าตลิ่ง -0.26 ม. (ระดับตลิ่ง 10.50 ม.) ปริมาณน้ำ 29.66 ลบม./วินาที (ปริมาณสูงสุด 37.85 ลบ.ม./วินาที) **แนวโน้มลดลง**

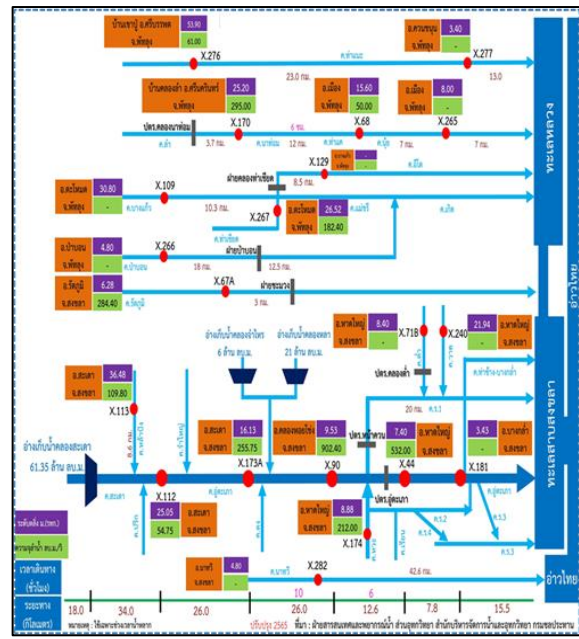
**คลองเสาชิง** สถานีวัดน้ำ X.167 บ้านเสาชิง อ.ร้อนพิบูลย์ จ.นครศรีธรรมราช ระดับน้ำ 10.42 ม. ต่ำกว่าตลิ่ง -0.93 ม. (ระดับตลิ่ง 11.35 ม.) ปริมาณน้ำ 63.73 ลบม./วินาที (ปริมาณสูงสุด 104.50 ลบ.ม./วินาที)

**แนวโน้มลดลง**

**การช่วยเหลือและบริหารจัดการน้ำในพื้นที่**

สำนักงานชลประทานที่ 15 ดำเนินการเปิดประตูระบายน้ำคลองคูพาย ประตูระบายน้ำคลองป่าเหล้า ประตูระบายน้ำคลองนครน้อย และประตูระบายน้ำคลองไม้เสียบ ตามความเหมาะสม เพื่อเร่งระบายน้ำ และลดผลกระทบน้ำท่วมที่เกิดขึ้นในพื้นที่ พร้อมทั้งได้พร่องน้ำไว้ก่อนหน้านี้อแล้ว และได้ดำเนินการติดตั้งเครื่องสูบน้ำ จำนวน 16 เครื่อง เพื่อเร่งระบายน้ำในพื้นที่

## 5. จังหวัดพัทลุง



สาเหตุ บริเวณความกดอากาศสูงหรือมวลอากาศเย็นกำลังแรงได้แผ่เสริมลงมาปกคลุมประเทศไทย ตอนบนแล้ว ส่งผลให้มรสุมตะวันออกเฉียงเหนือที่พัดปกคลุมอ่าวไทย และภาคใต้มีกำลังแรง ทำให้บริเวณภาคใต้ ฝั่งตะวันออกมีฝนหนักถึงหนักมากในหลายพื้นที่ ลักษณะเช่นนี้ทำให้ภาคใต้ตอนล่าง มีฝนเพิ่มขึ้นและมีฝนตกหนัก ถึงหนักมาก ซึ่งอาจทำให้เกิดน้ำท่วมฉับพลันและน้ำป่าไหลหลาก โดยเฉพาะพื้นที่ลุ่มน้ำคลองป่าบอน ลุ่มน้ำคลองท่าแนะ ทำให้ระดับน้ำในคลองเพิ่มสูงขึ้น จึงส่งผลให้เกิดน้ำท่วมในพื้นที่การเกษตร บริเวณบ้านเรือน ผิวนทางจราจร และบริเวณริมลำคลอง โดยเฉพาะบริเวณที่เป็นที่ราบลุ่มต่ำ

สถานการณ์อุทกภัย มีพื้นที่น้ำท่วม 6 อำเภอ รายละเอียดดังนี้

1. **อ.ป่าบอน** ต.ทุ่งนารี น้ำท่วมพื้นที่การเกษตร ประมาณ 250 ไร่ และมีน้ำท่วมบริเวณพื้นที่ลุ่มต่ำ บริเวณ บ้านเรือนและผิวนทางจราจร น้ำท่วมสูง ประมาณ 20 – 30 เซนติเมตร ระยะทางยาว 300 เมตร แนวโน้ม ระดับน้ำลดลง
- ต.โคกทราย** น้ำท่วมพื้นที่การเกษตร ประมาณ 400 ไร่ และมีน้ำท่วมบริเวณพื้นที่ลุ่มต่ำ บริเวณบ้านเรือนและ ผิวนทางจราจร น้ำท่วมสูง ประมาณ 30 – 40 เซนติเมตร ระยะทางยาว 200 เมตร แนวโน้มระดับน้ำลดลง
- ต.ป่าบอน** น้ำท่วมพื้นที่การเกษตร ประมาณ 450 ไร่ และมีน้ำท่วมบริเวณพื้นที่ลุ่มต่ำ บริเวณบ้านเรือนและ ผิวนทางจราจร น้ำท่วมสูงประมาณ 30 – 40 เซนติเมตร ระยะทางยาว 350 เมตร แนวโน้มระดับน้ำลดลง
- ต.วังใหม่** น้ำท่วมพื้นที่การเกษตร ประมาณ 150 ไร่ และมีน้ำท่วมบริเวณพื้นที่ลุ่มต่ำ บริเวณบ้านเรือนและ ผิวนทางจราจร น้ำท่วมสูงประมาณ 20 – 30 เซนติเมตร ระยะทางยาว 200 เมตร แนวโน้มระดับน้ำลดลง
2. **อ.ควนขนุน** ต.ควนขนุน น้ำท่วมพื้นที่การเกษตร ประมาณ 220 ไร่ และมีน้ำท่วมบริเวณพื้นที่ลุ่มต่ำ บริเวณ บ้านเรือนและผิวนทางจราจร น้ำท่วมสูง ประมาณ 10 – 20 เซนติเมตร ระยะทางยาว 250 เมตร แนวโน้มระดับน้ำลดลง
3. **อ.เมือง** ต.นาโหนด แนวโน้มระดับน้ำลดลง และ ต.ปรางหมู่ น้ำท่วมพื้นที่ลุ่มต่ำ และผิวนทางจราจร น้ำท่วมสูง ประมาณ 20-40 เซนติเมตร ระยะทาง 600 เมตร รถสัญจรได้ แนวโน้มระดับน้ำทรงตัว
- ต.ท่ามิหรำ** น้ำท่วมพื้นที่ลุ่มต่ำ ผิวนทางจราจร น้ำท่วมสูง 5 – 10 เซนติเมตร ระยะทางยาว 300 เมตร รถสัญจรได้ แนวโน้ม ระดับน้ำลดลง

4. อ.งหวรา ต.ชะรัต น้ำท่วมสูง 10-30 ซม. แนวโน้มระดับน้ำลดลง

5. อ.เขาชัยสน ต.โคกม่วง น้ำท่วมสูง 10-30 ซม. แนวโน้มระดับน้ำลดลง และ (โครงการส่งน้ำและบำรุงรักษาท่าเสียด) บ้านโคกยา ต.เขาชัยสน อ.เขาชัยสน น้ำท่วมถนนสายเอเชีย ท่วมบ้านเรือนและพื้นที่เกษตร สูงประมาณ 0.30 – 0.40 เมตร รถเล็กควรระมัดระวังในการสัญจร แนวโน้มปริมาณน้ำลดลง

6. อ.บางแก้ว (โครงการส่งน้ำและบำรุงรักษาท่าเสียด) ต.นาปะขอ น้ำท่วมพื้นที่เกษตรและเข้าท่วมบ้านเรือนประชาชน สูงประมาณ 0.05 – 0.10 เมตร แนวโน้มลดลง และต.มะเดื่อ อ.บางแก้ว น้ำท่วมพื้นที่เกษตรและเข้าท่วมบ้านเรือนประชาชนสูงประมาณ 0.20 – 0.30 เมตร แนวโน้มเพิ่มขึ้น

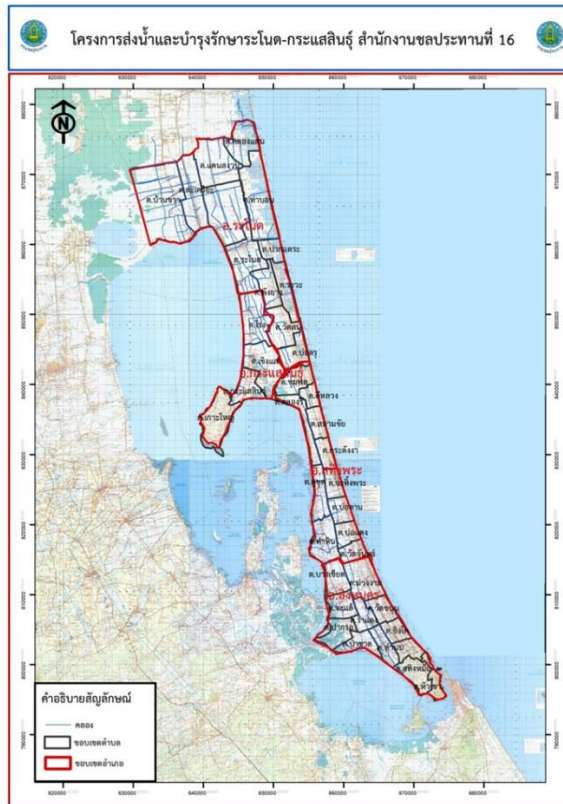
แนวโน้มสถานการณ์ ระดับน้ำในพื้นที่ที่มีแนวโน้มลดลง

การช่วยเหลือและบริหารจัดการน้ำในพื้นที่

โครงการชลประทานพัทลุง สำนักงานชลประทานที่ 16 ติดตั้งเครื่องสูบน้ำเคลื่อนที่ 8 นิ้ว จำนวน 1 เครื่อง บริเวณพื้นที่ หมู่ที่ 2 ต.ทุ่งนารี และปรับลดบานระบายน้ำ ของประตูระบายน้ำคลองป่าบอน บริเวณพื้นที่ หมู่ที่ 8 ต.ทุ่งนารี พร้อมทั้งติดตามสถานการณ์น้ำอย่างใกล้ชิด



## 6. จังหวัดสงขลา



สาเหตุ เนื่องจากฝนตกหนักมากในพื้นที่จังหวัดสงขลา ทำให้ระดับน้ำในลำน้ำเพิ่มสูงขึ้นอย่างต่อเนื่อง สถานการณ์อุทกภัย มีพื้นที่น้ำท่วม 5 อำเภอ รายละเอียดดังนี้

1. **อ.หาดใหญ่** ในเขตเทศบาลนครหาดใหญ่ เกิดน้ำท่วมขังรอรอบายในหลายจุด เช่น ถนนราชยินดี (30 เมตร) คลอง ร.5 คลองหระ คลองเรียน ถนนกาญจนวนิช ช่วงหน้าค่ายเสนาณรงค์ เนื่องจากความเข้มฝนมาก และมีน้ำขังรอรอบายไม่สามารถลงคลองระบายได้เนื่องจากเครื่องสูบน้ำของเทศบาลมีไม่เพียงพอ ปัจจุบันระดับน้ำลดลงในหลายพื้นที่เช่น ถนนราชยินดี(30 เมตร) คลอง ร.5 ส่วนคลองหระมีแนวโน้มลดลง

บ้านไร่อ้อย ต.ฉลุง เกิดจากน้ำล้นตลิ่ง ท่วมพื้นที่การเกษตร จำนวน 50 ไร่ 30 คร้าวเรือน ท่วมถนน ระยะทาง 400 เมตร สูงประมาณ 20-30 ซม. มีแนวโน้มเพิ่มขึ้น

ต.ทุ่งตำเสา เกิดจากน้ำล้นตลิ่ง ท่วมพื้นที่การเกษตร จำนวน 60 ไร่ 20 คร้าวเรือน ท่วมถนนระยะทาง 200 เมตร สูงประมาณ 20-30 ซม. มีแนวโน้มเพิ่มขึ้น

2. **อ.นาทวี** บริเวณ ม.3 บ้านพลีใต้ ขณะนี้ น้ำท่วมผิวทางจารจรความยาว ประมาณ 100 เมตร ความสูง 0.5-1.0 ซม. แนวโน้มเพิ่มขึ้น

3. **อ.จะนะ** เกิดอุทกภัยใน ต.นาหว้า ต.นาทับ และต.จะโหนด แนวโน้มเพิ่มสูงขึ้น

4. **อ.รัตภูมิ** โรงเรียนบ้านกำแพงเพชร แยกไปรษณีย์รัตภูมิ วัดห้วยตลาด ต.กำแพงเพชร รถไม่สามารถสัญจรทั้ง 2 ฝั่ง สาเหตุเกิดจากน้ำฝนมีปริมาณมาก คูน้ำระบายไม่ทัน และน้ำล้นตลิ่งจากคลองภูมิ ท่วมบ้านเรือน ประมาณ 150 หลัง น้ำท่วมสูง 0.50 - 1.00 ม. ท่วมถนนเป็นระยะทาง 2.500 กม. มีแนวโน้มคงที่

5. อ.คลองหอยโข่ง บ้านสายแซะ ต.คลองหลา น้ำล้นตลิ่งคลองหลา น้ำท่วมถนนและพื้นที่เกษตร ประมาณ 20-30 ซม. ยาว 1 กม. มีแนวโน้มเพิ่มขึ้น และต.โคกม่วง น้ำล้นตลิ่งคลองหลา น้ำท่วมถนนเป็นระยะ ตั้งแต่ 300 เมตร – 1 กม. และพื้นที่เกษตรสูงประมาณ 20 – 150 ซม. มีแนวโน้มเพิ่มขึ้น

แนวโน้มสถานการณ์ ฝนตกต่อเนื่อง ระดับน้ำมีแนวโน้มสูงขึ้น

การช่วยเหลือและบริหารจัดการน้ำในพื้นที่

โครงการชลประทานสงขลา เร่งระบายน้ำคลองรัตภูมิ โดยการเปิดบานระบาย ฝ่ายชะมวงและ ปตร.รัตภูมิ เพิ่มขึ้น รวมทั้งเร่งระบายน้ำผ่านคลองส่งน้ำ RMC ฝ่ายคลองวาด และคลองระบายน้ำ 1ช-ร.1 ในเขตอ.หาดใหญ่ ติดตั้งเครื่องสูบน้ำ Hydro flow 42 นิ้ว ช่วยการระบายน้ำในเขตเทศบาลเมืองหาดใหญ่ และจุดอื่น ๆ มีการติดตั้งเครื่องสูบน้ำ 19 จุด 27 เครื่อง ในเขตชลประทานสงขลา และเฝ้าระวังแจ้งเตือนภัย ประชาสัมพันธ์ให้ประชาชน ทราบ เพื่อเตรียมพร้อมรับสถานการณ์

## 7. จังหวัดสตูล



สาเหตุ เนื่องด้วยมีฝนตกหนักอย่างต่อเนื่อง ทำให้มีน้ำป่าไหลหลากมาจากเขตรักษาพันธุ์สัตว์ป่า โตนงาช้าง ลงมาบริเวณ บ้านโตน ต.ทุ่งนุ้ย อ.ควนกาหลง ซึ่งเป็นพื้นที่ต้นน้ำของคลองดุสนทำให้ระดับน้ำท่า เอ่อล้นตลิ่งคลองดุสน เข้าท่วมพื้นที่ลุ่มต่ำ

สถานการณ์อุทกภัย มีพื้นที่น้ำท่วม 2 อำเภอ ได้แก่ **อ.เมืองสตูล และ อ.ละงู** รายละเอียดดังนี้

1. **อ.เมืองสตูล** มีน้ำท่วมบริเวณหมู่ที่ 2 ซอยดับเพลิง ตำบลฉลุง น้ำท่วมผิวจราจร และท่วมขังในพื้นที่ลุ่มต่ำสูงประมาณ 15-20 ซม. ยาวประมาณ 200 ม.

2. **อ.ละงู** มีน้ำท่วมริมแม่น้ำละงูบ้านวังพะเคียน เนื่องจากปริมาณน้ำในคลองละงูล้นตลิ่งบริเวณ สถานีวัดน้ำ X.150

แนวโน้มสถานการณ์ (เวลา 06.00 น.)

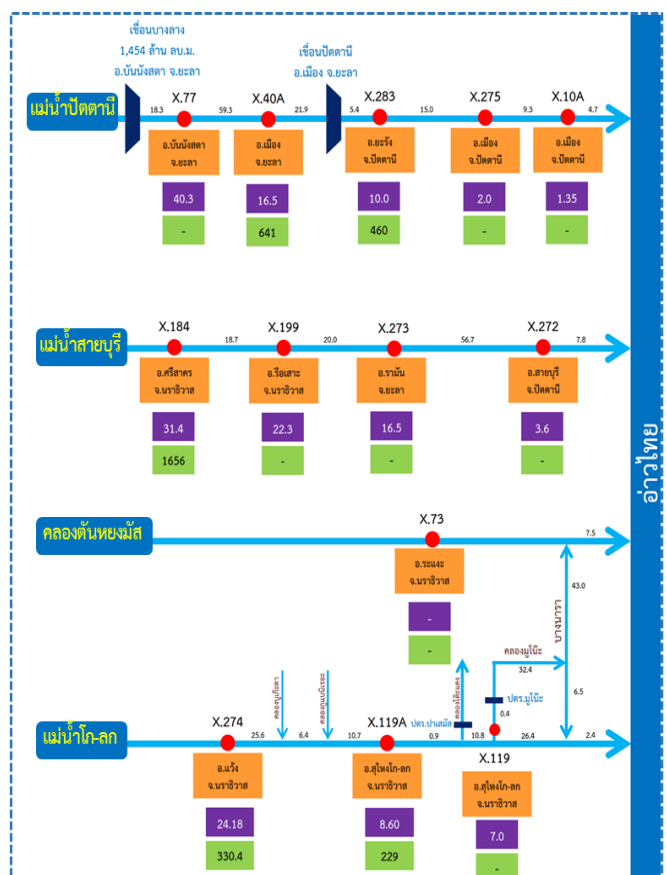
- **คลองละงู** สถานีวัดน้ำ X.150 บ้านวังพะเคียน อ.ละงู จ.สตูล ระดับน้ำ 13.14 ม. **สูงกว่าตลิ่ง +0.34 ม.** (ระดับตลิ่ง 12.80 ม.) ปริมาณน้ำ 269.20 ลบ.ม./วินาที (ความจุ 245.00 ลบ.ม./วินาที) **แนวโน้มลดลง**

- **คลองละงู** สถานีวัดน้ำ X.231A ชุมชนประชาบำรุง อ.ละงู จ.สตูล ระดับน้ำ 2.18 ม. **ต่ำกว่าตลิ่ง +0.38 ม.** (ระดับตลิ่ง 3.00 ม.) **แนวโน้มลดลง**

การช่วยเหลือและบริหารจัดการน้ำในพื้นที่

โครงการชลประทานสตูล สำนักงานชลประทานที่ 16 ติดตามสถานการณ์น้ำอย่างใกล้ชิดและรายงาน สถานการณ์ ให้หน่วยงานที่เกี่ยวข้องทราบ และมีการเตรียมพร้อมเครื่องจักรเครื่องมือ เพื่อให้ความช่วยเหลือ ประชาชนอย่างทั่วถึง และทันเวลาที่

## 8. จังหวัดปัตตานี



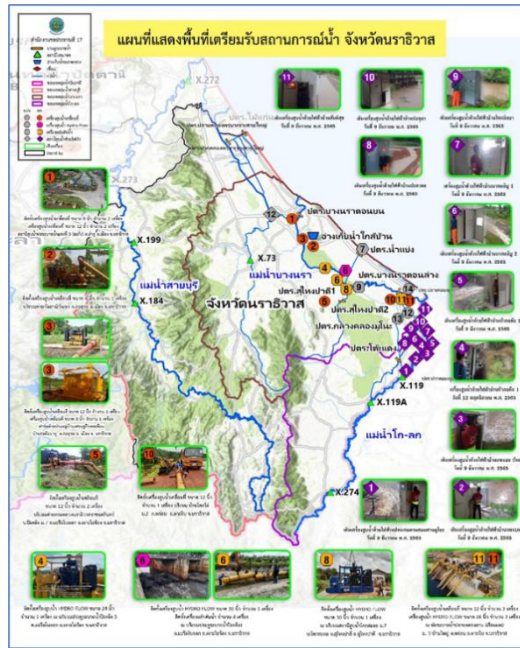
สาเหตุ เนื่องจากฝนตกหนักมากในพื้นที่จังหวัดปัตตานี ทำให้ระดับน้ำในลำน้ำเพิ่มสูงขึ้นอย่างต่อเนื่อง ปัจจุบันปริมาณฝนเริ่มลดลง ระดับน้ำแม่น้ำปัตตานีและแม่น้ำสายบุรียังคงเพิ่มขึ้น

สถานการณ์อุทกภัย มีพื้นที่น้ำท่วม 3 อำเภอ ได้แก่ อ.เมืองปัตตานี อ.ยะหริ่ง และอ.กะพ้อ พื้นที่ประสบภัยประมาณ 455 ครัวเรือน

- แนวโน้มสถานการณ์ (เวลา 06.00 น.)
- แม่น้ำปัตตานี สถานีวัดน้ำ X.275 บ้านบริดอ อ.เมือง จ.ปัตตานี ระดับน้ำ 2.96 ม. สูงกว่าตลิ่ง +0.96 ม. (ระดับตลิ่ง 2.00 ม.) **แนวโน้มทรงตัว**
  - แม่น้ำปัตตานี สถานีวัดน้ำ X.10A สะพานเดชานูชิต อ.เมือง จ.ปัตตานี ระดับน้ำ 1.21 ม. สูงกว่าตลิ่ง +0.06 ม. (ระดับตลิ่ง 1.15 ม.) **แนวโน้มลดลง**
  - แม่น้ำสายบุรี สถานีวัดน้ำ X.272 บ้านลาคอ อ.สายบุรี จ.ปัตตานี ระดับน้ำ 4.45 ม. สูงกว่าตลิ่ง +0.85 ม. (ระดับตลิ่ง 3.60 ม.) **แนวโน้มเพิ่มขึ้น**

การช่วยเหลือและบริหารจัดการน้ำในพื้นที่  
 โครงการชลประทานปัตตานี สำนักงานชลประทานที่ 17 ติดตั้งเครื่องสูบน้ำ 3 เครื่อง บริเวณโรงพยาบาลหนองจิก 2 เครื่อง โรงพยาบาลโคกโพธิ์ 1 เครื่อง และเดินเครื่องสูบน้ำไฟฟ้า 1 แห่ง จำนวน 3 เครื่อง พร้อมทั้งติดตามและบริหารจัดการน้ำของเขื่อนปัตตานีอย่างใกล้ชิด

## 9. จังหวัดนราธิวาส



สาเหตุ เนื่องจากฝนตกหนักมากในพื้นที่จังหวัดนราธิวาส ทำให้ระดับน้ำในลำน้ำเพิ่มสูงขึ้นอย่างต่อเนื่อง สถานการณ์อุทกภัย มีพื้นที่น้ำท่วม 13 อำเภอ ได้แก่ อ.ตากใบ อ.แว้ง อ.สุคีริน อ.จะแนะ อ.รือเสาะ อ.สุไหงโก-ลก อ.บาเจาะ อ.ระแงง อ.สุไหงปาดี อ.ศรีสาคร อ.ยี่งอ อ.เจาะไอร้อง และ อ.เมือง พื้นที่ประสบภัย ประมาณ 50,035 ครัวเรือน

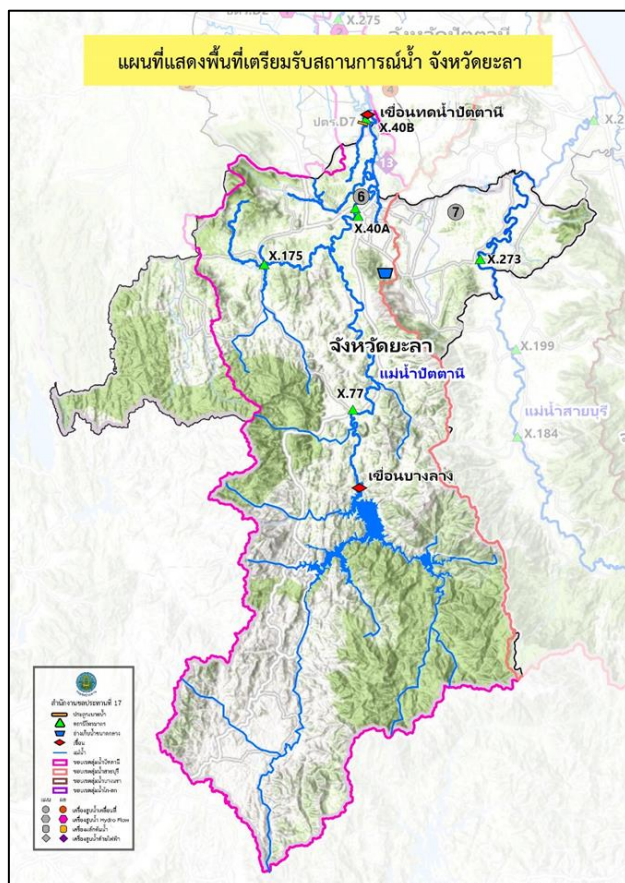
แนวโน้มสถานการณ์ (เวลา 06.00 น.)

- **แม่น้ำโก-ลก** สถานีวัดน้ำ X.119A สะพานรถไฟลันตู อ.สุไหงโก-ลก จ.นราธิวาส ระดับน้ำ 10.41 ม. **สูงกว่าตลิ่ง +1.11 ม.** (ระดับตลิ่ง 9.30 ม.) ปริมาณน้ำ 488.75 ลบม./วินาที (ปริมาณสูงสุด 290.00 ลบ.ม./วินาที) **แนวโน้มเพิ่มขึ้น**
- **แม่น้ำโก-ลก** สถานีวัดน้ำ X.119 บ้านมูโนะ อ.สุไหงโก-ลก จ.นราธิวาส ระดับน้ำ 7.53 ม. **สูงกว่าตลิ่ง +0.53 ม.** (ระดับตลิ่ง 7.00 ม.) **แนวโน้มเพิ่มขึ้น**
- **แม่น้ำสายบุรี** สถานีวัดน้ำ X.199 บ้านท่าเรือ อ.รือเสาะ จ.นราธิวาส ระดับน้ำ 23.32 ม. **สูงกว่าตลิ่ง +1.02 ม.** (ระดับตลิ่ง 22.30 ม.) **แนวโน้มเพิ่มขึ้น**
- **แม่น้ำบางนรา** สถานีวัดน้ำ X.73 บ้านตันหยงมัส อ.ระแงง จ.นราธิวาส ระดับน้ำ 16.72 ม. **สูงกว่าตลิ่ง +1.82 ม.** (ระดับตลิ่ง 14.90 ม.) **แนวโน้มเพิ่มขึ้น**

การช่วยเหลือและบริหารจัดการน้ำในพื้นที่

- ดำเนินการติดตั้งเครื่องสูบน้ำจำนวน 23 เครื่อง เครื่องสูบน้ำ Hydro Flow จำนวน 6 เครื่อง เครื่องสูบน้ำเคลื่อนที่ จำนวน 13 เครื่อง เครื่องผลักดันน้ำ 4 เครื่อง เดินเครื่องสูบน้ำด้วยไฟฟ้า จำนวน 5 เครื่อง

## 10. จังหวัดยะลา



สาเหตุ เนื่องจากฝนตกหนักมากในพื้นที่จังหวัดยะลา ทำให้ระดับน้ำในลำน้ำเพิ่มสูงขึ้นอย่างต่อเนื่อง  
สถานการณ์อุทกภัย มีพื้นที่น้ำท่วม 6 อำเภอ ได้แก่ อ.เมืองยะลา อ.ยะหา อ.รามัน อ.ธารโต อ.บันนังสตา  
และอ.กรงปินัง พื้นที่ประสบภัยประมาณ 1,721 ครัวเรือน

แนวโน้มสถานการณ์ (เวลา 06.00 น.)

- **แม่ น้ำ ปัตตานี** สถานีวัดน้ำ X.40A บ้านทาสाप อ.เมือง จ.ยะลา ระดับน้ำ 17.75 ม. **สูงกว่าตลิ่ง +1.25 ม.**  
(ระดับตลิ่ง 16.50 ม.) ปริมาณน้ำ 984.50 ลบม./วินาที (ปริมาณสูงสุด 641.00 ลบ.ม./วินาที) **แนวโน้มลดลง**

- **แม่ น้ำ สายบุรี** สถานีวัดน้ำ X.273 บ้านปายอฮือนิ อ.รามัน จ.ยะลา ระดับน้ำ 17.98 ม. **สูงกว่าตลิ่ง  
+1.48 ม.** (ระดับตลิ่ง 16.50 ม.) **แนวโน้มเพิ่มลดลง**

การช่วยเหลือและบริหารจัดการน้ำในพื้นที่

- ดำเนินการติดตั้งเครื่องสูบน้ำเคลื่อนที่ 2 จำนวน 2 เครื่อง