



สรุปสถานการณ์อุทกภัย

ประจำวันอังคารที่ 21 กันยายน พ.ศ. 2564 เวลา 12.00 น.

พื้นที่ประสบอุทกภัย จากอิทธิพลพายุและร่องมรสุม ประกอบด้วย

- อิทธิพลของร่องมรสุมพาดผ่านภาคกลาง ภาคตะวันออก และภาคตะวันออกเฉียงเหนือตอนล่าง ประกอบกับมรสุมตะวันตกเฉียงใต้ที่พัดปกคลุมทะเลอันดามัน ประเทศไทย และอ่าวไทย มีกำลังแรง (วันที่ 8-11 ก.ย.64)
- อิทธิพลของย่อมความกดอากาศต่ำกำลังแรง อ่อนกำลังลงจากพายุดีเปรสชัน “โกนเซิน” (CONSON) มีผลกระทบต่อบริเวณภาคตะวันออกเฉียงเหนือ และภาคตะวันออก (วันที่ 11-13 ก.ย.64)
- อิทธิพลร่องมรสุมพาดผ่านภาคเหนือตอนล่าง ภาคกลาง และภาคตะวันออกเฉียงเหนือตอนล่าง ประกอบกับมรสุมตะวันตกเฉียงใต้ที่พัดปกคลุมทะเลอันดามัน ภาคใต้ และอ่าวไทย ตั้งแต่ 14 ก.ย.64

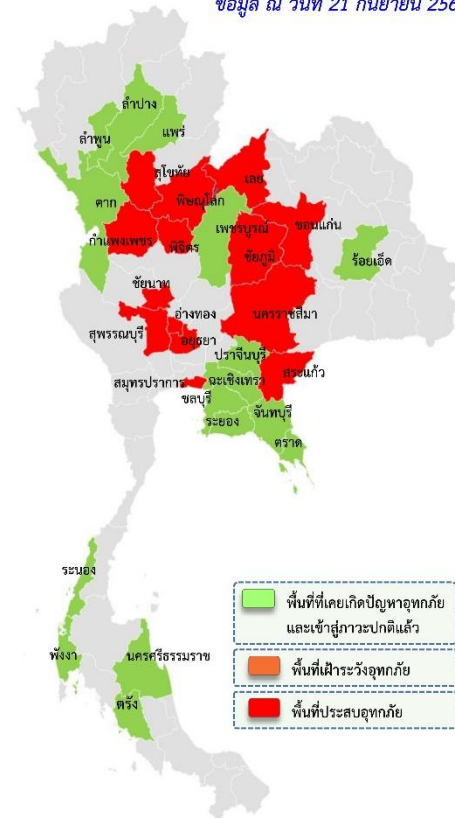
ส่งผลทำให้มีพื้นที่ประสบอุทกภัยรวม 30 จังหวัด เข้าสู่ภาวะปกติแล้ว 16 จังหวัด คือ **จังหวัดลำพูน ลำปาง ตาก แพร่ ร้อยเอ็ด ฉะเชิงเทรา ตรด ชลบุรี ระยอง จันทบุรี เพชรบูรณ์ หนอง พังงา ตรัง นครศรีธรรมราช และปราจีนบุรี** ปัจจุบันมีพื้นที่ประสบอุทกภัย 14 จังหวัด ได้แก่ **จังหวัดพิษณุโลก พิจิตร สุโขทัย กำแพงเพชร เลย ขอนแก่น ชัยภูมิ นครราชสีมา สมุทรปราการ ชัยนาท อ่างทอง สุพรรณบุรี พระนครศรีอยุธยา และสระแก้ว**



สรุปพื้นที่ประสบอุทกภัย และการให้ความช่วยเหลือกรมชลประทาน



ข้อมูล ณ วันที่ 21 กันยายน 2564



พื้นที่ประสบอุทกภัยปี 2564 สาเหตุเนื่องจากอิทธิพล ดังนี้

- อิทธิพลอิทธิพลของร่องมรสุมร่องมรสุมพาดผ่านภาคกลาง ภาคตะวันออก และภาคตะวันออกเฉียงเหนือตอนล่าง ประกอบกับมรสุมตะวันตกเฉียงใต้ที่พัดปกคลุมทะเลอันดามัน ประเทศไทย และอ่าวไทย มีกำลังแรง (ตั้งแต่ 8-11 ก.ย.64)
- อิทธิพลของย่อมความกดอากาศต่ำกำลังแรง อ่อนกำลังลงจากพายุดีเปรสชัน “โกนเซิน” (CONSON) มีผลกระทบต่อบริเวณภาคตะวันออกเฉียงเหนือและภาคตะวันออก (ตั้งแต่ 11-13 ก.ย.64)
- อิทธิพล ร่องมรสุมพาดผ่านภาคเหนือตอนล่าง ภาคกลาง และภาคตะวันออกเฉียงเหนือตอนล่าง ประกอบกับมรสุมตะวันตกเฉียงใต้ที่พัดปกคลุมทะเลอันดามัน ภาคใต้ และอ่าวไทย (ตั้งแต่ 14 ก.ย.64)

ส่งผลทำให้มีพื้นที่ได้รับผลกระทบรวม 30 จังหวัด ดังนี้

- ❖ **พื้นที่ที่เคยประสบปัญหาอุทกภัย และเข้าสู่ภาวะปกติแล้ว 16 จังหวัด** ได้แก่ จังหวัดลำพูน ลำปาง ตาก แพร่ ร้อยเอ็ด ฉะเชิงเทรา ตรด ชลบุรี ระยอง จันทบุรี เพชรบูรณ์ หนอง พังงา ตรัง นครศรีธรรมราช และปราจีนบุรี
- ❖ **พื้นที่ประสบอุทกภัย 14 จังหวัด** ได้แก่ จังหวัดพิษณุโลก พิจิตร สุโขทัย กำแพงเพชร เลย ขอนแก่น ชัยภูมิ นครราชสีมา สระแก้ว สมุทรปราการ ชัยนาท อ่างทอง สุพรรณบุรี และพระนครศรีอยุธยา



สถานการณ์อุทกภัย

1. จังหวัดพิษณุโลก

สาเหตุ จากอิทธิพลร่องมรสุมพาดผ่านภาคเหนือ เข้าสู่หย่อมความกดอากาศต่ำบริเวณทะเลจีนใต้ ประกอบกับมรสุมตะวันตกเฉียงใต้ที่พัดปกคลุมทะเลอันดามัน เริ่มมีกำลังแรงขึ้น ทำให้มีฝนตกต่อเนื่องในพื้นที่ติดต่อกันหลายวัน ทำให้เกิดผลกระทบน้ำท่วมขังในพื้นที่ลุ่มต่ำ

สถานการณ์ปัจจุบัน มีน้ำท่วมขังพื้นที่การเกษตร 1 อำเภอ บริเวณหมู่ที่ 4 ตำบลบึงกอก อำเภอบางระกำ จังหวัดพิษณุโลก จำนวนพื้นที่กว่า 600 ไร่

แนวโน้มและการคาดการณ์

ปัจจุบันสถานการณ์น้ำยังคงท่วมขังในพื้นที่การเกษตรของราษฎร คาดว่าภายใน 4-5 วัน ถ้าไม่มีฝนตกเพิ่ม จะกลับเข้าสู่สถานการณ์ปกติ

การให้ความช่วยเหลือและการบริหารจัดการน้ำในพื้นที่

โครงการชลประทานพิษณุโลก และส่วนเครื่องจักรกล สำนักงานชลประทานที่ 3 ติดตั้งเครื่องสูบน้ำขนาด 12 นิ้ว จำนวน 2 เครื่อง เพื่อระบายน้ำออกจากพื้นที่การเกษตรของราษฎร และผลักดันน้ำเข้าสู่แก้มลิงบึงตะเคิง ตำบลบางระกำ อำเภอบางระกำ จังหวัดพิษณุโลก เพื่อเก็บกักน้ำไว้ใช้ในช่วงฤดูแล้ง



2. จังหวัดสุโขทัย

สาเหตุ จากอิทธิพลร่องมรสุมพาดผ่านภาคเหนือ ตั้งแต่วันที่ 7 กันยายน 2564 เป็นต้นมา มีฝนตกต่อเนื่องในพื้นที่จังหวัดสุโขทัย ซึ่งมีพื้นที่ได้รับผลกระทบตั้งแต่วันที่ 8 -17 กันยายน 2564

สถานการณ์ปัจจุบัน

จุดที่ 1 อ่างเก็บน้ำแม่มอก (เวลา 08.00 น.)

มีความจุที่ระดับเก็บกัก 110 ล้าน ลบ.ม. (ที่ระดับ +129 ม.รทก.) และมีความจุที่ระดับน้ำสูงสุด 131.000 ล้าน ลบ.ม. (ที่ระดับ +130.500 ม.รทก.) ปัจจุบันมีน้ำ 114.480 ล้าน ลบ.ม. คิดเป็นร้อยละ 104 ล้นอาคารระบายน้ำล้น ระดับล้น Spillway สูง 0.32 ม. อัตราน้ำไหลผ่าน 36.640 ลบ.ม./วินาที มีการระบายน้ำผ่านทางท่อ Outlet อัตรา 0.276 ลบ.ม./วินาที ท่อ RMC อัตรา 1.710 ลบ.ม./วินาที ท่อ LMC อัตรา 1.710 ลบ.ม./วินาที รวมเป็นปริมาณน้ำที่ไหลลงสู่ลำน้ำแม่มอก อัตรา 40.336 ลบ.ม./วินาที พื้นที่ที่ได้รับผลกระทบ ต.กลางดง ต.ทุ่งเสลี่ยม ต.ไทยชนะศึก ต.เขาแก้วศรีสมบูรณ์ ต.บ้านใหม่ชัยมงคล และ ต.ท่าวิเศษ

จุดที่ 2 ลำแม่มอกขาดบริเวณ ตำบลบ้านไร่ อำเภอศรีสำโรง ทำให้มีน้ำไหลเข้าท่วมพื้นที่นาข้าวประมาณ 500 ไร่ โดยอายุข้าวประมาณ 70-85 วัน ปัจจุบันยังไม่สามารถนำเครื่องจักรเข้าในพื้นที่บริเวณดังกล่าวได้ หากระดับน้ำในลำแม่มอกลดลง จะดำเนินการซ่อมแซมและติดตั้งเครื่องสูบน้ำเพื่อช่วยเหลือพื้นที่ต่อไป

จุดที่ 3 อ่างเก็บน้ำห้วยแม่กองค่าย (เวลา 08.00 น.)

มีความจุที่ระดับเก็บกัก 13.000 ล้าน ลบ.ม. (ที่ระดับ +152.50 ม.รทก.) และมีความจุที่ระดับน้ำสูงสุด 20.000 ล้าน ลบ.ม. (ที่ระดับ +153.85) ปัจจุบันมีระดับน้ำ 12.621 ล้าน ลบ.ม. (ที่ระดับ +152.370 ม.รทก.) คิดเป็นร้อยละ 97 มีระดับน้ำเพิ่มขึ้นจากวันที่ 19 ก.ย. 64 เวลา 06.00 น. 6 เซนติเมตร คงเหลืออีก 13 เซนติเมตร น้ำจะล้นทางระบายน้ำล้น (Spillway) ปัจจุบันงดการระบายน้ำผ่าน River Outlet เพื่อควบคุมปริมาณน้ำในลำคลองแม่รำพันไม่ให้มีผลกระทบต่อพื้นที่

จุดที่ 4 และ จุดที่ 5 ทุ่งปากพระ ต.ปากพระ และทุ่งยางซ้าย อ.เมืองสุโขทัย เป็นพื้นที่รองรับน้ำ ปัจจุบัน มีน้ำเข้าพื้นที่ 57,500 ไร่ คิดเป็นปริมาตรน้ำในพื้นที่ลุ่มต่ำ 43.96 ล้านลบ.ม. และสามารถรองรับน้ำได้อีก ประมาณ 28.84 ล้าน ลบ.ม.

แนวโน้มและการคาดการณ์

1. อ่างเก็บน้ำแม่มอก ปริมาณน้ำไหลผ่านอาคารระบายน้ำล้น มีระดับลดลง และปริมาณน้ำที่ไหลผ่านสถานี Y26 (ห้วยแม่มอก อ.เถิน จ.ลำปาง) มีระดับน้ำลดลง ณ เวลา 06.00 น. วัดได้ 2.36 เมตร ปริมาณน้ำ 22.5 ลบ.ม./วินาที และเวลา 08.00 น. วัดได้ 2.34 เมตร ปริมาณน้ำ 21.23 ลบ.ม./วินาที

2. พื้นที่ที่คาดว่าจะได้รับผลกระทบ เนื่องจากน้ำล้น Spillway และปริมาณฝนที่ตก ในพื้นที่มีดังนี้

เขตอำเภอทุ่งเสลี่ยม พื้นที่ ต.กลางดง ต.ทุ่งเสลี่ยม ต.ไทยชนะศึก ต.เขาแก้วศรีสมบูรณ์ ต.บ้านใหม่ชัยมงคล และต.ท่าวิเศษ

เขตอำเภอสวรรคโลก พื้นที่ ต.เมืองบางขลัง

เขตอำเภอศรีสำโรง พื้นที่ ต.บ้านไร่ ต.บ้านชาน ต.หนองกลับ และต.ทับผึ้ง

เขตอำเภอเมือง พื้นที่ ต.วังทองแดง ต.บ้านกล้วย และต.ปากพระ

ปัจจุบันลำน้ำแม่มอกมีระดับน้ำลดลง หากไม่มีฝนตกในพื้นที่ สถานการณ์จะเข้าสู่ภาวะปกติภายใน 3 วัน

3. อ่างเก็บน้ำแม่กองค่าย ระดับน้ำเริ่มทรงตัว แต่ยังอยู่ในเกณฑ์น้ำมาก ควรเฝ้าระวังและติดตามสถานการณ์อย่างใกล้ชิด ถ้ามีน้ำไหลล้นทางระบายน้ำล้น (Spillway) พื้นที่ที่อาจได้รับผลกระทบ คือ ต.คลังชั้น ต.วังลึก ต.บ้านด่าน และอ.บ้านด่านลานหอย

4. ฟุ้งปากพระ และฟุ้งยางซ้าย คาดว่าจะมีปริมาณน้ำในฟุ้งเพิ่มมากขึ้น เนื่องจากปริมาณน้ำจากแก้มลิง ฟุ้งทะเลหลวงและคลองแม่รำพัน มีแนวโน้มไหลลงมาเพิ่มกับแม่น้ำยม

การให้ความช่วยเหลือและการบริหารจัดการน้ำในพื้นที่

- โครงการชลประทานสุโขทัย ได้ดำเนินการดังนี้

1. ได้ส่งเจ้าหน้าที่และรถแบ็คโฮ ช่วยกำจัดสิ่งกีดขวางทางน้ำ เช่น กิ่งไม้ ท่อนไม้ บริเวณด้านหน้า อาคารชลประทาน ที่อยู่ในลำน้ำแม่มอก 3 แห่ง คือ ทรบ.ชัยมงคล ฝ่ายมะโกมาลัย และสะพานบ้านท่าวิเศษ

2. สนับสนุนเครื่องสูบน้ำเคลื่อนที่ ขนาด 8 นิ้ว จำนวน 7 เครื่อง สูบน้ำท่วมขังในพื้นที่การเกษตรและ ที่อยู่อาศัย ในเขต

2.1 พื้นที่การเกษตร ต.คลองยาง อ.สวรรคโลก และ ต.ท่าชัย อ.ศรีสัชนาลัย จำนวน 3 เครื่อง

2.2 บ้านเรือนราษฎร ต.ป่ากุมเกาะ ต.ในเมือง ต.คลองยาง อำเภอสวรรคโลก จำนวน 3 เครื่อง

2.3 ต.ทับผึ้ง อ.ศรีสำโรง ในพื้นที่น้ำท่วมขังคลองตาโฮ่ลงสู่แม่น้ำยม จำนวน 1 เครื่อง

3. สนับสนุนเครื่องผลักดันน้ำ จำนวน 5 เครื่อง ในเขต

3.1 บริเวณ ทรบ.ลือค2(คลองน้ำไหล) ต.ศรีนคร อ.ศรีนคร จำนวน 1 เครื่อง

3.2 บริเวณ คลองวังควาย ต.หนองกลับ อ.สวรรคโลก จำนวน 1 เครื่อง

3.3 บริเวณ ทรบ.คลองป่าปึก(คลองป่าปึก) ต.หนองกลับ อ.สวรรคโลก จำนวน 1 เครื่อง

3.4 บริเวณ ฝ่ายพระหิน ต.หนองกลับ อ.สวรรคโลก จำนวน 1 เครื่อง

3.5 บริเวณ คลองทางไม้ ต.บ้านกล้วย อ.เมืองสุโขทัย จำนวน 1 เครื่อง

- การบริหารจัดการน้ำแม่น้ำยม และอ่างเก็บน้ำในพื้นที่จังหวัดสุโขทัย

1. ปริมาณน้ำ Y.14A อ.ศรีสัชนาลัย ปริมาณน้ำไหลผ่าน 123.30 ลบ.ม./วินาที

2. ปตร.แม่น้ำยม (บ้านหาดสะพานจันทร์)

2.1 ฝันน้ำเข้าคลองส่งน้ำฝั่งซ้ายผ่าน ปตร.คลองหกบาท ในอัตรา 46.22 ลบ.ม./วินาที ลงสู่คลอง ยม-น่าน อัตรา 40.26 ลบ.ม./วินาที และแม่น้ำยมสายเก่า อัตรา 5.96 ลบ.ม./วินาที และระบายลงสู่ แม่น้ำยมสายหลัก 77.08 ลบ.ม./วินาที เพื่อควบคุมให้แม่น้ำยมสายหลักมีระดับต่ำ เพื่อให้ปริมาณน้ำจากอ่างเก็บน้ำแม่มอก ฝั่งขวาจากแม่น้ำยม ระบายลงได้

2.2 ฝันระบายน้ำเข้าคลองเชื่อมแม่น้ำยม ผ่านคลองต้นซ้อ และคลองบ้านหลุม รวม 42 ลบ.ม./วินาที

2.3 ประตูระบายน้ำบ้านยางซ้าย ลดการระบายน้ำไปยังด้านท้าย เพื่อให้ น้ำจากฟุ้งทะเลหลวง และ คลองแม่รำพัน สามารถระบายลงสู่แม่น้ำยมได้

3. อ่างเก็บน้ำแม่มอก

มีปริมาณน้ำไหลผ่านทางระบายน้ำล้น Spillway สูง 0.32 ม. คิดเป็นปริมาณน้ำไหลผ่าน 36.640 ลบ.ม./วินาที มีการระบายน้ำผ่านทางท่อ Outlet อัตรา 0.276 ลบ.ม./วินาที ท่อ RMC อัตรา 1.710 ลบ.ม./วินาที ท่อ LMC อัตรา 1.710 ลบ.ม./วินาที รวมเป็นปริมาณน้ำที่ไหลลงสู่ลำน้ำแม่มอก อัตรา 40.336 ลบ.ม./วินาที

3.1 เร่งระบายน้ำในลำแม่มอก เขตอำเภอทุ่งเสลี่ยม โดยทำการยกบานที่ระบายน้ำในอัตราสูงสุด จำนวน 3 แห่ง คือ ท่อระบายน้ำเหมืองนา ท่อระบายท่าไม้แดง ท่อระบายน้ำชัยมงคล ซึ่งปริมาณน้ำดังกล่าวจะ ไหลไปยังอำเภอสวรรคโลก อำเภอศรีสำโรง และอำเภอเมืองสุโขทัย และระบายลงสู่แม่น้ำยมที่ ฟุ้งปากพระ อ.เมือง จ.สุโขทัย

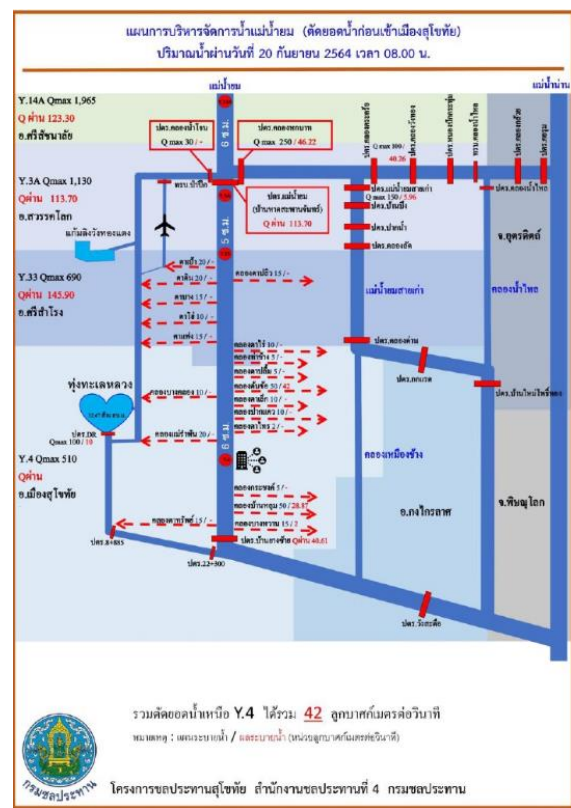
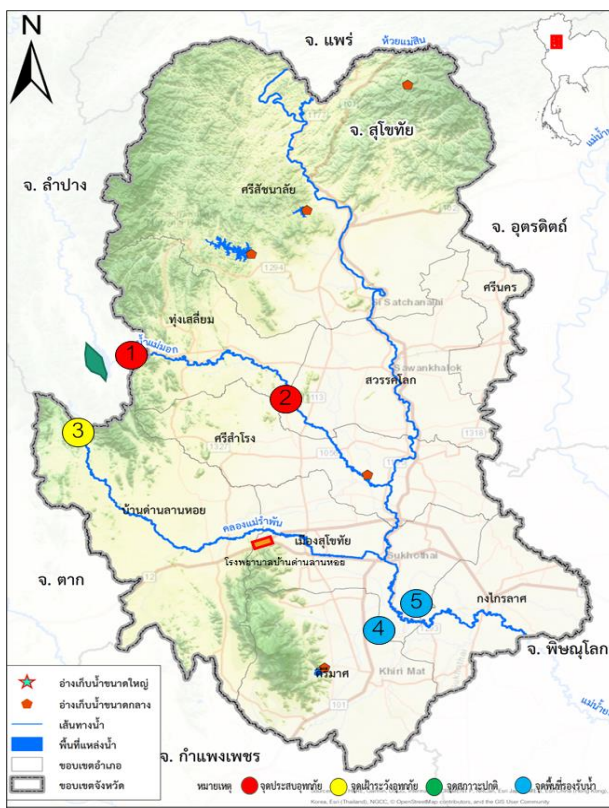
3.2 ทำการพร่องน้ำจากแก้มลิงวังทองแดง และแก้มลิงฟุ้งทะเลหลวง อ.เมือง จ.สุโขทัย โดยระบายน้ำ เข้าพื้นที่ลุ่มต่ำ จำนวน 2 แห่ง คือ ฟุ้งปากพระ และฟุ้งยางซ้าย ส่วนที่เหลือระบายลงสู่แม่น้ำยมสายหลักผ่านฝาย ยางบ้านกง และ ปตร.บ้านวังสะตือ เป็นลำดับต่อไป

3.3 ปริมาณน้ำในคลองแม่รำพัน จากอำเภอบ้านด่านลานหอย จะไหลลงมาบรรจบกับคลองระบายน้ำ ด้านท้ายแก้มลิงฟุ้งทะเลหลวง ส่วนหนึ่งระบายน้ำเข้าพื้นที่ลุ่มต่ำฟุ้งปากพระ และส่วนหนึ่งไหลลงแม่น้ำยมต่อไป

3.4 พื้นที่ลุ่มต่ำทุ่งปากพระ ต.ปากพระ และทุ่งยางซ้าย อ.เมืองสุโขทัย เป็นพื้นที่รองรับน้ำ ปัจจุบันมีน้ำเข้าพื้นที่ 57,500 ไร่ คิดเป็นปริมาณน้ำในพื้นที่ลุ่มต่ำ 43.96 ล้าน ลบ.ม. และสามารถรองรับน้ำได้อีกประมาณ 28.84 ล้าน ลบ.ม.

4. อ่างเก็บน้ำห้วยแม่กองค่าย หากปริมาณน้ำในคลองแม่รำพันมีระดับน้ำลดลง เข้าสู่สภาวะปกติโครงการฯ จะดำเนินการระบายน้ำผ่าน River Outlet เพื่อลดปริมาณน้ำในอ่างเก็บน้ำ โดยไม่ให้มีผลกระทบต่อพื้นที่ด้านท้าย ทั้งนี้เจ้าหน้าที่โครงการชลประทานสุโขทัย ได้ประชาสัมพันธ์และสร้างความเข้าใจกับประชาชนที่อยู่ด้านท้ายอ่างเก็บน้ำแล้ว

5. โครงการชลประทานสุโขทัย ได้ส่งเจ้าหน้าที่ลงพื้นที่ติดตามสถานการณ์น้ำท่วม ในพื้นที่อุทกภัยและเตรียมพร้อมเครื่องจักรเครื่องมือ พร้อมให้ความช่วยเหลือในพื้นที่ที่ได้รับผลกระทบอย่างทันท่วงที ทั้งนี้โครงการชลประทานสุโขทัย ได้ทำการแจ้งเตือนสถานการณ์น้ำอ่างเก็บน้ำแม่มอก ให้จังหวัดสุโขทัย เกษตรและสหกรณ์จังหวัดสุโขทัย ป้องกันและบรรเทาสาธารณภัยจังหวัดสุโขทัย ให้ทราบเป็นระยะ ตั้งแต่วันที่ 11-19 กันยายน 2564 รวม 18 ฉบับ และอ่างเก็บน้ำ จำนวน 2 ฉบับ



3. จังหวัดกำแพงเพชร และพิจิตร

สาเหตุ อิทธิพลจากระบบมรสุมพัดผ่านภาคเหนือ และภาคกลางตอนบน เข้าสู่ห้วย่อมความกดอากาศต่ำ บริเวณทะเลจีนใต้ ประกอบกับมรสุมตะวันตกเฉียงใต้ที่พัดปกคลุมทะเลอันดามันเริ่มมีกำลังแรงขึ้น ปริมาณฝน สถานีวัดน้ำฝน กรมอุตุนิยมวิทยาอำเภอเมืองกำแพงเพชร สะสมตั้งแต่วันที่ 10-15 ก.ย.64 วัดได้ 36.4 มิลลิเมตร

สถานการณ์ปัจจุบัน เกิดอุทกภัยในพื้นที่ 2 อำเภอ ประกอบด้วย

โครงการชลประทานกำแพงเพชร (จำนวน 3 จุด) ได้แก่

1. พื้นที่บ้านถนนงาม หมู่ 1 ต.คลองขลุง อ.คลองขลุง จ.กำแพงเพชร จำนวน 30 หลังคาเรือน และถนน หมู่ 10 ต.คลองขลุง อ.คลองขลุง จ.กำแพงเพชร พื้นที่การเกษตรจำนวน 300 ไร่ ปัจจุบันระดับน้ำลดลงเล็กน้อย
2. พื้นที่บ้านคลองแม่ระกา หมู่ 2 และบ้านคลองสงกรานต์ หมู่ 10 ต.ท่าไม้ อ.พรานกระต่าย จ.กำแพงเพชร ปัจจุบันระดับน้ำเพิ่มขึ้นอย่างต่อเนื่อง
3. ทางหลวงหมายเลข 101 กำแพงเพชร-สุโขทัย ช่วง กม.ที่ 29+000 ถึง กม.ที่ 30+000 และพื้นที่ เขตเทศบาลตำบลพรานกระต่าย ต.พรานกระต่าย อ.พรานกระต่าย จ.กำแพงเพชร ปัจจุบันระดับน้ำทรงตัว มีแนวโน้มเพิ่มขึ้น

โครงการส่งน้ำและบำรุงรักษาท่อทองแดง (จำนวน 5 จุด) ได้แก่

1. พื้นที่บ้านวังพาน หมู่ 4 ต.เขาศิริส อ.พรานกระต่าย จ.กำแพงเพชร
2. พื้นที่บ้านเขานางทอง หมู่ 17 ต.เขาศิริส อ.พรานกระต่าย จ.กำแพงเพชร
3. หมู่ 6 ต.สระแก้ว อ.เมือง จ.กำแพงเพชร
4. หมู่ 4 หมู่ 8 ต.ถ้ำกระต่ายทอง อ.พรานกระต่าย จ.กำแพงเพชร
5. หมู่ 1 หมู่ 4 ต.ห้วยยั้ง อ.พรานกระต่าย จ.กำแพงเพชร

โครงการส่งน้ำและบำรุงรักษาวังบัว (จำนวน 5 จุด) ได้แก่

1. พื้นที่หมู่บ้านทุ่งทราย หมู่ 1,10 ,13 ต.ทุ่งทราย อ.ทองวัฒนา จ.กำแพงเพชร พื้นที่การเกษตร 4,000 ไร่
2. พื้นที่หมู่ 2, 5, 9 ต.ถาวร อ.ทรายทองวัฒนา จ.กำแพงเพชร พื้นที่การเกษตร 1,500 ไร่
3. พื้นที่หมู่ 1, 13, 19 ตำบลทุ่งใหญ่ อำเภอโพธิ์ประทับช้าง จ.พิจิตร พื้นที่การเกษตร 2,000 ไร่
4. พื้นที่หมู่ 1, 3, 9 ต.ดงเสือเหลือง อ.โพธิ์ประทับช้าง จ.พิจิตร พื้นที่การเกษตร 1,300 ไร่
5. พื้นที่ ต.หนองโสน ต.เนินปอ ต.รังนก อ.สามง่าม จ.พิจิตร พื้นที่การเกษตร 3,000 ไร่

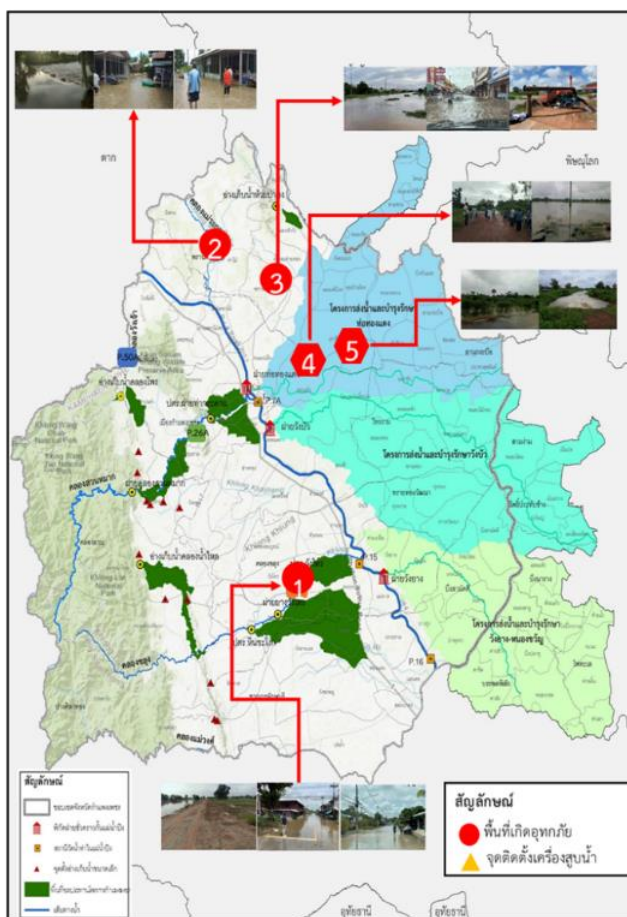
แนวโน้มและการคาดการณ์ (เวลา 11.00 น.)

สถานีวัดน้ำ P.7A อ.เมือง จ.กำแพงเพชร ระดับน้ำ 2.10 ม.รทก. ต่ำกว่าตลิ่ง -3.24 ม. (ระดับตลิ่ง 5.34 ม.) ปริมาณน้ำ 608.30 ลบ.ม./วิ (ความจุ 3,000 ลบ.ม./วิ) **แนวโน้มลดลง**

การให้ความช่วยเหลือและการบริหารจัดการน้ำในพื้นที่

- โครงการชลประทานกำแพงเพชร มอบหมายเจ้าหน้าที่ลงพื้นที่ติดตามสถานการณ์น้ำท่วมในพื้นที่ อุทกภัยและเตรียมพร้อมเครื่องจักรเครื่องมือ พร้อมให้ความช่วยเหลือในพื้นที่ที่ได้รับผลกระทบอย่างทันท่วงที และได้ประสานกับหน่วยงานปกครองส่วนท้องถิ่นและราษฎร ได้กำจัดสิ่งกีดขวางทางน้ำต่างๆ เพื่อให้ความสามารถในการระบายน้ำเป็นไปได้อย่างมีประสิทธิภาพ รวมทั้งบริการจัดการน้ำในอ่างเก็บน้ำขนาดกลางให้อยู่ในระดับควบคุม

- โครงการส่งน้ำและบำรุงรักษาท่อทองแดง ลดการระบายน้ำผ่านพื้นที่โดยรอบ



4. จังหวัดเลย

สาเหตุ

จุดที่ 1 เกิดฝนตกหนักในพื้นที่ทั่วทั้งอำเภอด่านซ้ายเมื่อวันที่ 8-10 ก.ย.2564 ส่งผลทำให้เกิดน้ำป่าไหลหลากในลำน้ำหมัน ไหลผ่านเขตชุมชนด่านซ้ายและพื้นที่ทำการเกษตรที่อยู่ 2 ฝั่งลำน้ำ ซึ่งมีลักษณะภูมิประเทศเป็นพื้นที่ลุ่มต่ำ ก่อนที่ลำน้ำหมันจะไหลลงสู่ลำน้ำเหือง ทำให้เกิดน้ำท่วมขังในพื้นที่ ได้แก่ บ้านนาทุ่ม บ้านนาหม่าง บ้านนาน้ำท่วม บ้านนาหอ บ้านนาเวียง อำเภอด่านซ้าย จังหวัดเลย

จุดที่ 2 ตามประกาศกรมอุตุนิยมวิทยาฯ ฉบับที่ 1 (125/2564) ลงวันที่ 9 กันยายน 2564 เรื่อง พายุโซนร้อน "โกนเซิน" จะทำให้มีปริมาณน้ำฝนมากขึ้นในจังหวัดเลย วันที่ 15 ก.ย.64 เวลา 08.00 น. ในพื้นที่อำเภอวังสะพุง

จุดที่ 3 วันที่ 11-16 กันยายน 2564 เกิดฝนตกหนักทั่วทั้งบริเวณ อำเภอเมืองเลยและพื้นที่อำเภอรอบๆ ทำให้ระดับน้ำในแม่น้ำเลยเพิ่มสูงขึ้นอย่างต่อเนื่อง ทำให้เกิดน้ำท่วมในพื้นที่ลุ่มต่ำ ในตัวอำเภอเมืองเลย ได้แก่ เทศบาลเมืองเลย บ้านนาบอน บ้านก้างปลา ชุมชนเกาะไก่ตาย(ตลาดเช้าเมืองเลย) สนามกีฬาากลางวัดทับมิ่งขวัญ

จุดที่ 4 คืบวันที่ 16-17กันยายน 2564 เวลา 22.00 น.เกิดฝนตกหนักทั่วทั้งบริเวณ อำเภอเมืองเลยและพื้นที่อำเภอรอบๆ ทำให้ระดับน้ำในลำห้วยน้ำหมานตอนบนเพิ่มขึ้นอย่างรวดเร็ว เกิดน้ำป่าไหลหลากเข้าท่วมบ้านกกทอง หมู่ 4 ต.กกทอง อ.เมือง จ.เลย บ้านเรือนและทรัพย์สินของราษฎรได้รับความเสียหาย จำนวน 50 ครัวเรือน และส่งผลต่อระดับน้ำในอ่างเก็บน้ำห้วยน้ำหมานเพิ่มขึ้น ล้นสันสปิวเวย์ 0.62 เมตร จากนั้น

เวลา 07.00 น. วันที่ 17 ก.ย.64 ทำให้เกิดน้ำท่วมฉับพลันในพื้นที่ด้านท้ายอ่างเก็บน้ำฯ บริเวณบ้านโป่งเปี้ย บ้านห้วยหลวงไซ พื้นที่การเกษตรได้รับความเสียหาย ประมาณ 1,000 ไร่

สถานการณ์ปัจจุบัน

จุดที่ 1 อ่างเขาด่านซ้าย จังหวัดเลยสถานการณ์ ปัจจุบันระดับน้ำในลำน้ำหมันภายในตัวอ่างเขาด่านซ้ายลดระดับลงประมาณ 1.00-2.00 ม. ภาพโดยรวมน้ำอยู่ในลำน้ำและใกล้กลับเข้าสู่สภาวะปกติแล้ว ช่วงปลายน้ำ (บ้านปากหมัน) ก่อนไหลลงน้ำเหือง ระดับน้ำลดลง 1.60 ม. และยังคงเดินเครื่องผลักดันน้ำอย่างต่อเนื่อง ปัจจุบันยังมีฝนตกเป็นช่วงๆ

จุดที่ 2 1) บนทางหลวงหมายเลข 201 ตอนโนนสว่าง - ปากปวน ระหว่าง กม.329+725 - กม.329+950 ด้านซ้ายทาง ชั้นทาง ชั้นที่ 1 สีช่องจราจร บ้านป่าเป้า ต.ปากปวน จ.เลย ปริมาณลดลงสามารถสัญจรได้ปกติ

2) บริเวณหน้าสามแยกยังมีน้ำท่วมขัง รอกการระบาย รถใหญ่ สามารถสัญจรได้

3) ปภ. ได้ตั้งเครื่องสูบน้ำเพื่อระบายน้ำออกไปยังแม่น้ำเลย ทำให้น้ำที่ท่วมขังบริเวณหน้าศาลเจ้าวังสะพุง ระดับน้ำลดลงเหลือประมาณ 5 ซม. และน้ำท่วมขังบริเวณชุมชนบ้านนาอีเลิศระดับน้ำลดลงเหลือประมาณ 5 ซม.

จุดที่ 3 ปัจจุบันระดับน้ำในแม่น้ำเลยยังคงเพิ่มขึ้นต่อเนื่อง ชั่วโมงละ 1 เซนติเมตร

จุดที่ 4 สถานการณ์ปัจจุบันระดับน้ำในลำน้ำหมัน ช่วง(บ้านกกทอง) ลดลงอย่างต่อเนื่อง ขณะนี้มวลน้ำกำลังไหลเข้าท่วมพื้นที่การเกษตร บ้านโป่งเปี้ยและบ้านห้วยหลวงไซ ต.น้ำหมาน อ.เมือง จ.เลย

แนวโน้มและการคาดการณ์ (เวลา 11.00 น.)

จุดที่ 1 ระดับน้ำในลำน้ำหมันลดระดับน้ำลดลงอย่างต่อเนื่อง และน้ำที่ท่วมพื้นที่การเกษตรค่อย ๆ ไหลลงรวมกันในลำน้ำอย่างช้าๆ คาดว่าภายใน 2-3 วันนี้จะกลับเข้าสู่สภาวะปกติ หากยังไม่มีฝนตกในพื้นที่

จุดที่ 2 ขนาดนี้ฝนหยุดตกแล้ว คาดว่าน้ำจะลดลงเรื่อย ๆ

จุดที่ 3 แนวโน้มคาดการณ์ว่าระดับน้ำเริ่มลดลงเรื่อย ๆ หากไม่มีฝนตกลงมา

จุดที่ 4 แนวโน้มคาดการณ์ว่าระดับน้ำจะลดลงต่อเนื่องอย่างช้าๆ หากไม่มีฝนตกเพิ่มในพื้นที่ดังกล่าว

- สถานีวัดน้ำ E.29A (แม่น้ำพอง) บ้านผานกเค้า อ.ภูกระดึง จ.เลย ระดับน้ำ 3.00 ม.รสม. ต่ำกว่าตลิ่ง -6.00 ม. (ระดับตลิ่ง 9.00 ม.) ปริมาณน้ำ 14.52 ลบ.ม./วินาที (ความจุ 356.30 ลบ.ม./วินาที) **มีแนวโน้มเพิ่มขึ้น**

- สถานีวัดน้ำ Kh.61 (แม่น้ำเลย) บ้านแก่งบง อ.ภูหลวง จ.เลย ระดับน้ำ 2.30 ม.รสม. ต่ำกว่าตลิ่ง -6.20 ม. (ระดับตลิ่ง 8.50 ม.) ปริมาณน้ำ 44.71 ลบ.ม./วินาที (ความจุ 396.00 ลบ.ม./วินาที) **มีแนวโน้มเพิ่มขึ้น**

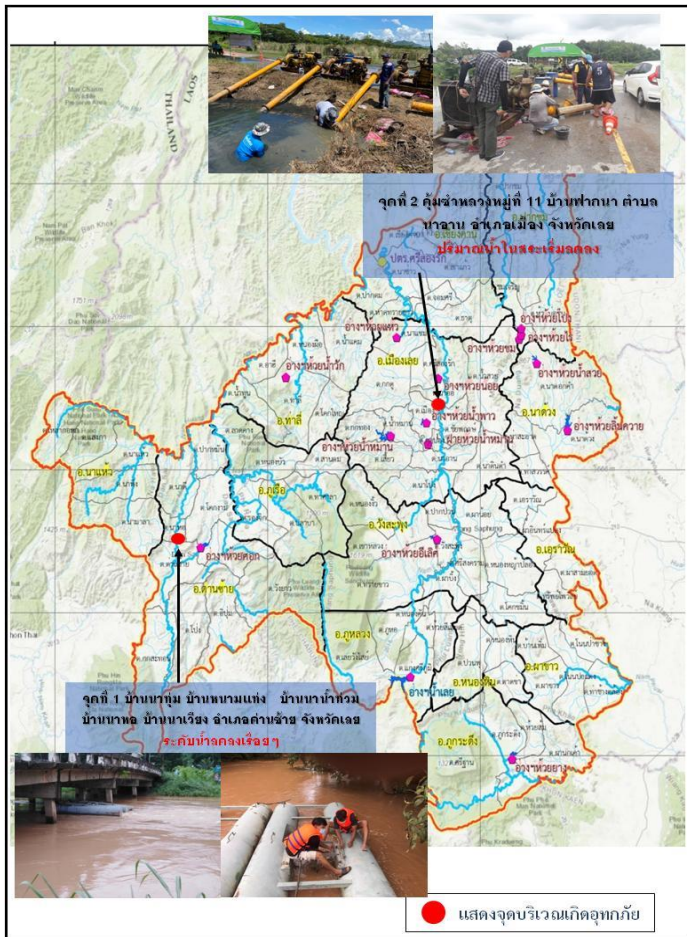
- สถานีวัดน้ำ Kh.28A (แม่น้ำเลย) บ้านนาหลัก อ.วังสะพุง จ.เลย ระดับน้ำ 2.49 ม.รสม. ต่ำกว่าตลิ่ง -6.51 ม. (ระดับตลิ่ง 9.00 ม.) ปริมาณน้ำ 33.93 ลบ.ม./วินาที (ความจุ 680.00 ลบ.ม./วินาที) **มีแนวโน้มลดลง**

- สถานีวัดน้ำ Kh.58A (แม่น้ำเลย) บ้านปากเลย อ.เมือง จ.เลย ระดับน้ำ 3.60 ม.รสม. ต่ำกว่าตลิ่ง -5.40 ม. (ระดับตลิ่ง 9.00 ม.) ปริมาณน้ำ 95.72 ลบ.ม./วินาที (ความจุ 628.00 ลบ.ม./วินาที) **มีแนวโน้มลดลง**

การให้ความช่วยเหลือและการบริหารจัดการน้ำในพื้นที่

จุดที่ 1 ปัจจุบันได้นำเครื่องผลักดันน้ำติดตั้งในลำน้ำหมันแล้ว 10 เครื่อง ดังนี้ จุดที่ 1 บ้านนาหอจำนวน 4 เครื่อง จุดที่ 2 บ้านกกแหนเก่า จำนวน 2 เครื่อง และจุดที่ 3 บริเวณบ้านปากหมันจำนวน 4 เครื่อง เพื่อเพิ่มอัตราการระบายน้ำในลำน้ำหมัน ให้ไหลลงสู่ลำน้ำเหืองได้เร็วยิ่งขึ้น ทั้งนี้ได้เตรียมเครื่องสูบน้ำขนาด 8 นิ้ว จำนวน 8 เครื่อง กรณีเกิดน้ำท่วมขังน้ำท่วมขังในพื้นที่ และโครงการชลประทานเลย ได้เฝ้าติดตามสถานการณ์อย่างใกล้ชิด

จุดที่ 2 โครงการชลประทานเลยได้เตรียมเครื่องสูบน้ำขนาด 8 นิ้ว จำนวน 4 เครื่อง สูบน้ำออกจากสระดอกบัว และได้เฝ้าติดตามสถานการณ์อย่างใกล้ชิด



5. จังหวัดขอนแก่น (โครงการส่งน้ำและบำรุงรักษาพรม-เชียง)

สาเหตุ เนื่องจากร่องมรสุมพาดผ่านภาคกลางและตะวันออกเฉียงเหนือ เข้าสู่ยอดความกดอากาศต่ำบริเวณภาคตะวันออกเฉียงเหนือตอนล่าง ประกอบกับอิทธิพลพายุโซนร้อนโกนเซิน (CONSON) ทำให้มีฝนตกเล็กน้อยถึงหนักในพื้นที่โครงการส่งน้ำและบำรุงรักษาพรม-เชียง ตั้งแต่วันที่ 8 ก.ย.64 ทำให้มีน้ำหลากจากเทือกเขาในพื้นที่ อ.ภูผาม่าน เข้าท่วมในพื้นที่ลุ่มต่ำ

สถานการณ์ปัจจุบัน

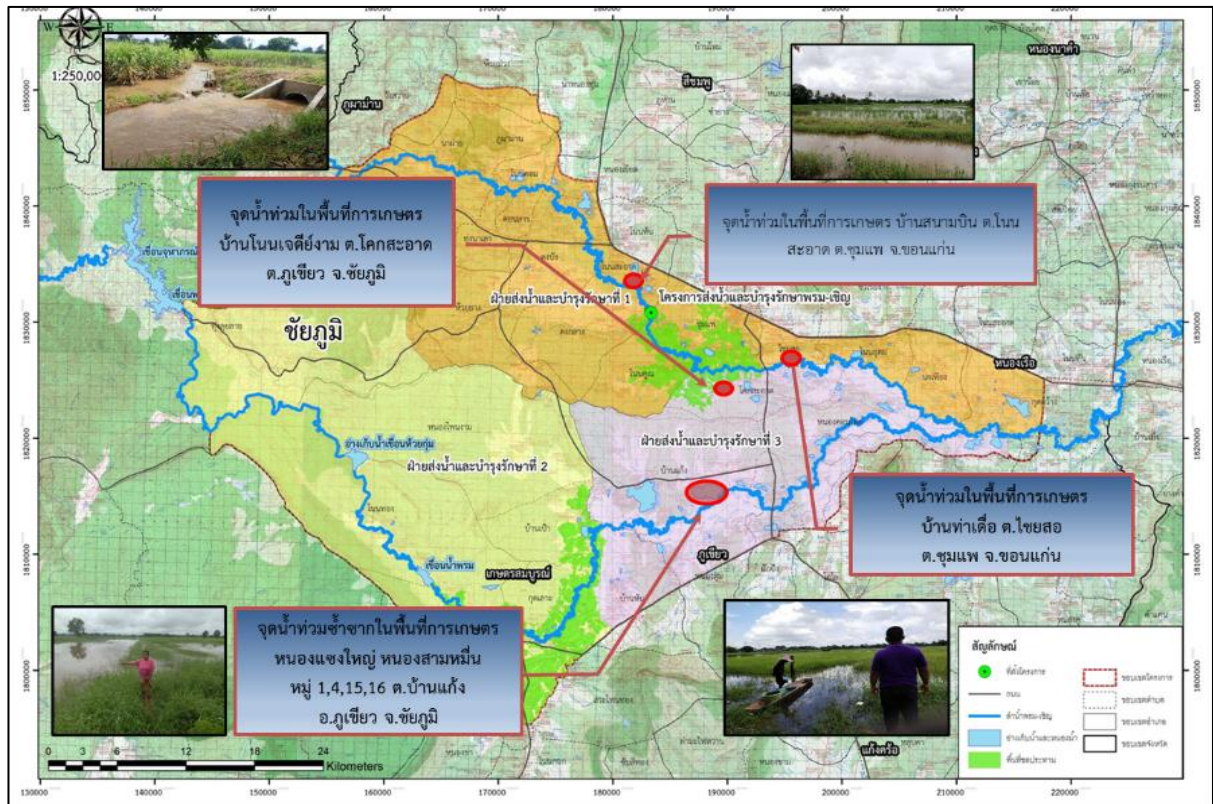
มีพื้นที่น้ำท่วม 1 อำเภอ ได้แก่ อ.ชุมแพ 2 จุด ดังนี้ (ไม่มีผลกระทบกับพื้นที่การเกษตร) ดังนี้

1. บ้านสนามบิน ตำบลโนนสะอาด ระดับน้ำท่วม 0.50 เมตร มีพื้นที่ได้รับผลกระทบ 50 ไร่
2. บ้านท่าเรือ ตำบลไชยสอ ระดับน้ำท่วม 0.80 เมตร มีพื้นที่ได้รับผลกระทบ 300 ไร่

แนวโน้มและการคาดการณ์ (11.00 น.)

ปัจจุบันสถานการณ์น้ำในลำน้ำมีระดับเพิ่มขึ้นอย่างต่อเนื่องจากยังคงมีฝนตกด้านเหนือน้ำ การระบายน้ำของ ปตร.น้ำเชิญ (ชุมแพ) และ ปตร.หนองเรือ เปิดบานผันน้ำ คาดว่าจะกลับเข้าสู่ภาวะปกติในวันที่ 25 ก.ย.64 หากไม่มีฝนในพื้นที่เพิ่มเติม

- สถานีวัดน้ำ E.85 บ้านโนนหัน อ.ชุมแพ จ.ชัยภูมิ ระดับน้ำ 5.14 ม.รสม. ต่ำกว่าตลิ่ง -0.12 ม. (ระดับตลิ่ง 5.26 ม.) ปริมาณน้ำ 22.08 ลบ.ม./วินาที (ความจุ 25.00 ลบ.ม./วินาที) มีแนวโน้มลดลง



โครงการชลประทานชัยภูมิ

สาเหตุ เนื่องจากร่องมรสุมพาดผ่านภาคกลางและตะวันออกเฉียงเหนือ เข้าสู่หย่อมความกดอากาศต่ำบริเวณภาคตะวันออกเฉียงเหนือตอนล่าง ประกอบกับอิทธิพลพายุโซนร้อนโนกอนเซ็น (CONSON) เกิดขึ้น ทำให้มีน้ำหลากเข้าท่วมในพื้นที่ลุ่มต่ำ

สถานการณ์ปัจจุบัน มีพื้นที่น้ำท่วมขัง จำนวน 5 อำเภอ 13 ตำบล 24 หมู่บ้าน ดังนี้
อำเภอหนองบัวระเหว

- 1) บ้านห้วยทับนาย หมู่ที่ 8 ตำบลโคกสะอาด น้ำจากอ่างเก็บน้ำโป่งขุนเพชรเอ่อล้นไหลท่วมถนนที่ใช้สัญจรเข้า-ออกหมู่บ้าน ปัจจุบันระดับน้ำลดลง ทำให้ราษฎรได้รับผลกระทบไม่สามารถสัญจรเข้า-ออกได้ จำนวน 23 ครัวเรือน
- 2) บ้านหนองตานา หมู่ที่ 3 ตำบลโสภณพลาตึก น้ำจากลำห้วยระเหวได้เอ่อล้นท่วมพื้นที่ทำการเกษตร และน้ำกัดเซาะถนนที่ใช้สัญจรเกิดการชำรุดเสียหาย เป็นเหตุให้ราษฎรไม่สามารถสัญจรผ่านไป-มาได้
- 3) บ้านห้วยยางดี หมู่ที่ 5 ตำบลห้วยแย้ เกิดฝนตกหนักน้ำพัดกัดเซาะถนนทางเข้าพื้นที่การเกษตรได้รับความเสียหาย เป็นเหตุให้ราษฎรไม่สามารถสัญจรผ่านไป-มาได้ อำเภอและองค์กรปกครองส่วนท้องถิ่นอยู่ระหว่างสำรวจความเสียหายเพื่อให้ความช่วยเหลือ

อำเภอจัตุรัส

- 1) บ้านน้อยเกตุจำปา หมู่ที่ 8 ตำบลหนองบัวใหญ่ น้ำจากลำห้วยทรายและลำคันฉู ได้ไหลเอ่อท่วมถนนในหมู่บ้าน เป็นเหตุให้ราษฎรสัญจรผ่านไป-มาไม่สะดวก ปัจจุบันระดับน้ำทรงตัว
- 2) บ้านหนองไผ่งาม หมู่ที่ 16 ตำบลละหาน น้ำจากแก้มลิงบึงละหานได้เอ่อล้นไหลเอ่อท่วมพื้นที่การเกษตร และบ้านเรือนราษฎรได้รับผลกระทบ ปัจจุบันระดับน้ำเพิ่มขึ้น
- 3) บ้านละหาน หมู่ที่ 2 ตำบลละหาน น้ำจากแก้มลิงบึงละหานได้ไหลเอ่อท่วมบ้านเรือนราษฎรได้รับผลกระทบ ปัจจุบันระดับน้ำสูงประมาณ 0.20 เมตร

- 4) บ้านละหาน หมู่ที่ 17 ตำบลละหาน น้ำจากแก้มลิงบึงละหานได้เอ่อล้นไหลเข้าท่วมบ้านเรือนราษฎรได้รับผลกระทบ ปัจจุบันระดับน้ำสูงประมาณ 0.20 เมตร
- 5) บ้านส้มป่อย หมู่ที่ 1 ตำบลส้มป่อย มวลน้ำจากลำห้วยส้มป่อยสมทบกับมวลน้ำฝายยางบุตามีได้ไหลเอ่อท่วมบ้านเรือนราษฎรได้รับผลกระทบ
- 6) บ้านบุตามี หมู่ที่ 7 ตำบลส้มป่อย น้ำจากอ่างเก็บน้ำท่าเกวียนได้ไหลเอ่อท่วมถนน และพื้นที่การเกษตรยังไม่ได้รับรายงานข้อมูลความเสียหาย

อำเภอเมืองชัยภูมิ

- 1) บ้านเสี้ยวน้อย หมู่ที่ 8 ตำบลบ้านค่าย มวลน้ำจากแม่น้ำชีได้ไหลเข้าท่วมบ้านเรือนราษฎรได้รับผลกระทบ จำนวน 50 หลังคาเรือน ปัจจุบันระดับน้ำเพิ่มขึ้น
- 2) วังก้านเหลือง หมู่ที่ 2 ตำบลบ้านค่าย น้ำจากแม่น้ำชีไหลเอ่อล้นท่วมถนน ปัจจุบันระดับน้ำสูงประมาณ 0.15 เมตร
- 3) บ้านปึกคงคา หมู่ที่ 6 ตำบลหนองนาแซง น้ำจากแม่น้ำชีไหลเอ่อล้นท่วมถนน ปัจจุบันระดับน้ำสูงประมาณ 0.20 เมตร สามารถสัญจรผ่านไป-มาได้ตามปกติ และท่วมพื้นที่การเกษตรยังไม่ได้รับผลกระทบ
- 4) บ้านโนนสมบูรณ์ หมู่ที่ 4 ตำบลหนองนาแซง น้ำในลำห้วยกุดละลมและลำห้วยหลัว เอ่อท่วมถนนทางเข้าพื้นที่ทางการเกษตร ระดับน้ำสูงประมาณ 0.50 เมตร และพื้นที่การเกษตรยังไม่ได้รับผลกระทบ
- 5) บ้านโนนสมบูรณ์ หมู่ที่ 12 ตำบลหนองนาแซง น้ำในลำห้วยกุดละลมและลำห้วยหลัว เอ่อท่วมถนนทางเข้าพื้นที่ทางการเกษตร ระดับน้ำสูงประมาณ 0.50 เมตร สามารถสัญจรผ่านไป-มาได้ตามปกติ และพื้นที่การเกษตรยังไม่ได้รับผลกระทบ
- 6) บ้านบุงคล้า หมู่ที่ 3 ตำบลบุงคล้า น้ำจากลำห้วยกุดแหลม เอ่อท่วมถนนทางเข้าพื้นที่ทางการเกษตร สามารถสัญจรผ่านไป-มาได้ตามปกติ และพื้นที่การเกษตรยังไม่ได้รับผลกระทบ
- 7) บ้านโนนม่วง หมู่ที่ 7 ตำบลโพหนอง น้ำจากลำห้วยดินแดงและลำห้วยประทาวได้เอ่อท่วมถนนทางเข้าพื้นที่ทางการเกษตร สามารถสัญจรผ่านไป-มาได้ตามปกติ และพื้นที่การเกษตรยังไม่ได้รับผลกระทบ

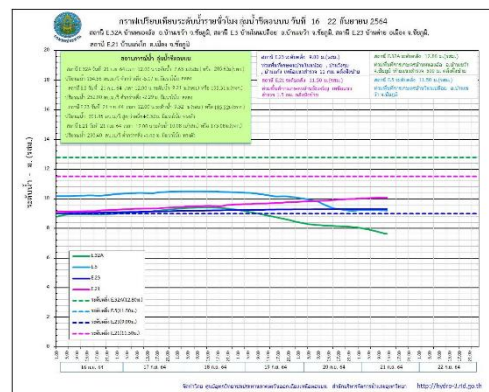
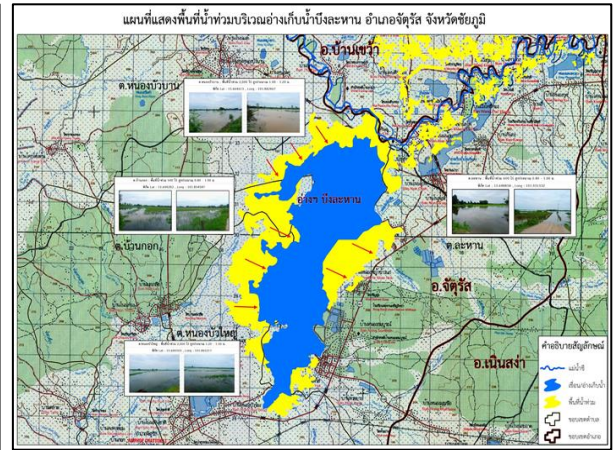
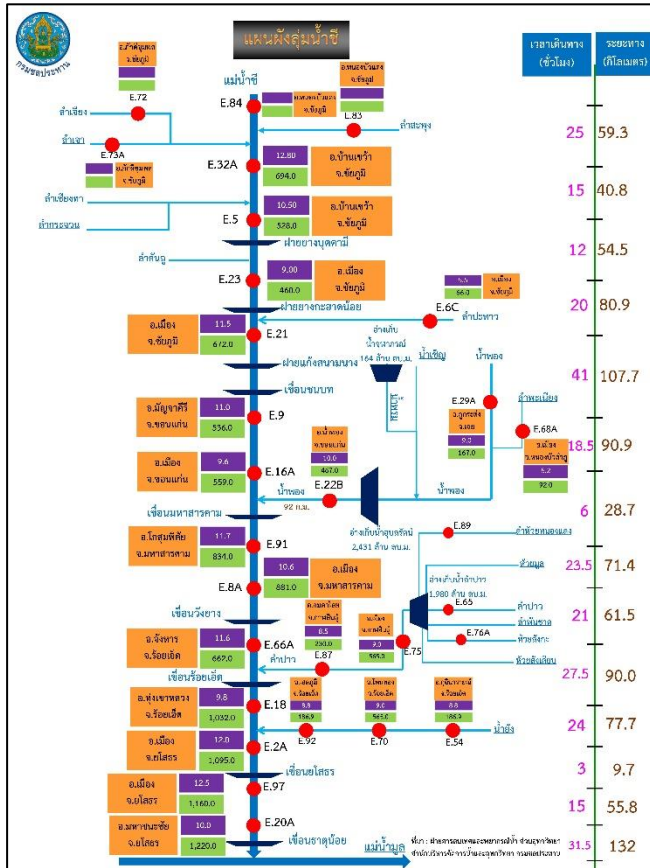
อำเภอเนินสง่า

- 1) บ้านไร่ลำชี หมู่ที่ 3 ตำบลกะฮาด น้ำจากแม่น้ำชีน้ำไหลล้นตลิ่งเข้าท่วมพื้นที่การเกษตร ประมาณ 1,000 ไร่ ปัจจุบันระดับน้ำทรงตัว
- 2) บ้านท่าหว้า หมู่ที่ 8 ตำบลกะฮาด น้ำจากแม่น้ำชีไหลล้นตลิ่งเข้าท่วมพื้นที่การเกษตร ประมาณ 1,100 ไร่
- 3) บ้านท่าพุทรา หมู่ที่ 2 ตำบลกะฮาด น้ำจากแม่น้ำชีไหลล้นตลิ่งเข้าท่วมพื้นที่การเกษตร ประมาณ 300 ไร่

อำเภอบ้านเขว้า

- 1) บ้านห้วย หมู่ที่ 8 ตำบลตลาดแร้ง น้ำจากแม่น้ำชีได้ไหลเอ่อท่วมถนนในหมู่บ้าน เป็นเหตุให้มีน้ำท่วมขังในพื้นที่ลุ่มลำชี ราษฎรสามารถสัญจรผ่านไป-มาได้ตามปกติ ปัจจุบันระดับน้ำทรงตัว
- 2) บ้านห้วยเหนือ หมู่ที่ 18 ตำบลตลาดแร้ง น้ำจากแม่น้ำชีได้ไหลเอ่อท่วมถนนในหมู่บ้าน เป็นเหตุให้มีน้ำท่วมขังในพื้นที่ลุ่มลำชี ราษฎรสามารถสัญจรผ่านไป-มาได้ตามปกติ
- 3) บ้านวังกุ่ม หมู่ที่ 5 ตำบลลุ่มลำชี น้ำจากลำน้ำชีไหลเอ่อท่วมถนนในหมู่บ้าน ระดับน้ำสูงประมาณ 0.05-0.10 เมตร ยานพาหนะสัญจรได้ตามปกติ บ้านเรือนราษฎรไม่ได้รับผลกระทบ
- 4) บ้านทางเรียง หมู่ที่ 8 ตำบลลุ่มลำชี น้ำจากลำน้ำชีไหลเอ่อท่วมถนนในหมู่บ้าน ระดับน้ำสูงประมาณ 0.05-0.10 เมตร ยานพาหนะสัญจรได้ตามปกติ บ้านเรือนราษฎรไม่ได้รับผลกระทบ
- 5) บ้านท่าแก้ว หมู่ที่ 9 ตำบลลุ่มลำชี น้ำจากลำน้ำชีไหลเอ่อท่วมถนนในหมู่บ้าน ระดับน้ำสูงประมาณ 0.05-0.10 เมตร ยานพาหนะสัญจรได้ตามปกติ บ้านเรือนราษฎรไม่ได้รับผลกระทบ

แนวโน้มและการคาดการณ์ คาดว่าถ้าไม่มีฝนตกในพื้นที่ ระดับน้ำมีแนวโน้มทรงตัว



7. จังหวัดนครราชสีมา

ลุ่มน้ำลำเชียงไกร

สาเหตุ เนื่องด้วย สถานการณ์ปัจจุบัน พื้นที่ลุ่มน้ำลำเชียงไกร ซึ่งครอบคลุมเขตพื้นที่อำเภอด่านขุนทด อำเภอพระทองคำ อำเภอโนนไทยและอำเภอโนนสูง ได้รับอิทธิพลจากร่องมรสุมพาดผ่าน ตั้งแต่วันที่ 26 สิงหาคม 2564 ถึงวันที่ 20 กันยายน 2564 มีฝนตกอย่างต่อเนื่อง ทำให้เกิดน้ำท่าในพื้นที่ลุ่มน้ำปริมาณมาก ไหลลงอ่างเก็บน้ำเพิ่มขึ้นอย่างรวดเร็ว

สถานการณ์ปัจจุบัน

1. อ่างเก็บน้ำลำเชียงไกร (ตอนบน) อำเภอด่านขุนทด จังหวัดนครราชสีมา ปัจจุบันมีปริมาณน้ำในอ่างฯ 8.56 ล้านลูกบาศก์เมตร (101.90%) ระดับน้ำลดลงจากเมื่อวาน ปริมาณน้ำไหลลงอ่างฯ 0.425 ล้านลูกบาศก์เมตร ระบายน้ำลงลำน้ำเดิมและทางระบายน้ำล้นรวม 5.649 ลูกบาศก์เมตรต่อวินาที พื้นที่ลุ่มต่ำด้านท้ายอ่างฯ ที่ได้รับผลกระทบจากน้ำท่า (Side Flow) ในพื้นที่ ได้แก่ หมู่ที่ 3 ตำบลสระจรเข้ อำเภอด่านขุนทด

2. อ่างเก็บน้ำลำเชียงไกร (ตอนล่าง) อำเภอโนนไทย จังหวัดนครราชสีมา ปัจจุบันมีปริมาณน้ำในอ่างฯ 32.52 ล้านลูกบาศก์เมตร (129.55%) ระดับน้ำเพิ่มขึ้น 0.08 เมตร ปริมาณน้ำไหลลงอ่างฯ 4.438 ล้านลูกบาศก์เมตร ระบายน้ำ 40.980 ลูกบาศก์เมตรต่อวินาที พื้นที่ลุ่มต่ำด้านท้ายอ่างฯ ที่ได้รับผลกระทบ ได้แก่ หมู่ที่ 8 ตำบลจันอัด ชุมชนสวนผัก เทศบาลตำบลโนนสูง อำเภอโนนสูง และหมู่ที่ 2,4,5,7,9 ตำบลหนองบัวละคร อำเภอด่านขุนทด (ซึ่งเป็นพื้นที่เหนืออ่างฯ)

แนวโน้มและการคาดการณ์

หากไม่มีฝนตกเพิ่มเติม ปริมาณน้ำท่าไหลลงอ่างเก็บน้ำจะลดลง และพื้นที่ท้ายอ่างฯ ที่ได้รับผลกระทบก็จะเข้าสู่ภาวะปกติภายใน 7-14 วัน

ปัจจุบันปริมาณน้ำในอ่างเก็บน้ำลำเชียงไกร (ตอนล่าง) มีปริมาณน้ำในอ่างฯ 130% ของความจุ และมีแนวโน้มจากน้ำที่มาจากลำห้วยสามบาท และลำเชียงไกรตอนบน เพิ่มมากขึ้น จึงได้เพิ่มอัตราการระบายน้ำด้วยวิธีการต่างๆ เช่น คลองระบายน้ำชั่วคราว เครื่องสูบน้ำ และ กาลักน้ำ ทำให้อัตราการระบายน้ำในลำเชียงไกรตอนล่าง ตั้งแต่ท้ายอ่างฯลงไป เมื่อรวมกับน้ำที่มาจากวังกะทะ (ยังไม่มีอาคาร ชลประทานควบคุม) และบึงพุฒา จะมีปริมาณน้ำและระดับเพิ่มขึ้น โครงการชลประทานนครราชสีมา และโครงการส่งน้ำและบำรุงรักษาลำตะคอง พยายามควบคุมให้ปริมาณและระดับน้ำอยู่ในความสามารถที่ลำน้ำจะรับได้ แต่มีบางช่วงที่ลำน้ำแคบ ต้นเขินรวมทั้งพื้นที่ลุ่มต่ำ อาจเกิดผลกระทบได้

การให้ความช่วยเหลือและการบริหารจัดการน้ำในพื้นที่

- ติดตั้งเครื่องผลักดันน้ำในลำเชียงไกร จำนวน 2 แห่ง รวม 12 เครื่อง แบ่งเป็น จุดที่ 1 บ้านโนนหัวนา ตำบลกำปัง อำเภอโนนไทย จำนวน 4 เครื่อง จุดที่ 2 ชุมชนบ้านบัว ตำบลโนนสูง อำเภอโนนสูง จำนวน 2 เครื่อง จุดที่ 3 สะพานบ้านส้ม ตำบลดอนชมพู อำเภอโนนสูง (15 ก.ย.64) จำนวน 6 เครื่อง และติดตั้งกาลักน้ำเพื่อเพิ่มอัตราการระบายน้ำออกจากอ่างเก็บน้ำลำเชียงไกรตอนล่าง (วันที่ 13 ก.ย.64)

- ได้รับการสนับสนุนรถสูบน้ำระยะไกลจากศูนย์ ปภ.เขต 5 นครราชสีมา เพื่อเร่งระบายน้ำออกจากอ่างเก็บน้ำลำเชียงไกร ตอนล่าง (วันที่ 16 ก.ย.64) ติดตามตรวจสอบความมั่นคงปลอดภัยตัวเขื่อนและอาคารประกอบ อ่างฯ ลำเชียงไกรตอนล่าง (17 ก.ย.64)

- ประชาสัมพันธ์แจ้งเตือนการระบายน้ำให้ศูนย์บัญชาการเหตุการณ์ จังหวัดนครราชสีมา ผู้ว่าราชการจังหวัด นายอำเภอ องค์กรปกครองท้องถิ่น และประชาชนในพื้นที่ รับทราบสถานการณ์และแผนการบริหารจัดการน้ำ รวมทั้งเตรียมความพร้อมบุคลากร เครื่องจักร-เครื่องมือ เผชิญเหตุรับสถานการณ์ที่อาจเกิดขึ้น

- ติดตามและวิเคราะห์สถานการณ์น้ำ โดยศูนย์ประมวลและวิเคราะห์สถานการณ์น้ำ โครงการชลประทานนครราชสีมา บริการจัดการน้ำให้อยู่ในเกณฑ์กำหนด Upper Rule Curve การระบายน้ำ (พร่องน้ำจากอ่างฯ) เพื่อไม่ให้เกิดผลกระทบกับพื้นที่ท้ายอ่างฯ ติดตามพยากรณ์อากาศของกรมอุตุนิยมวิทยาอย่างใกล้ชิด

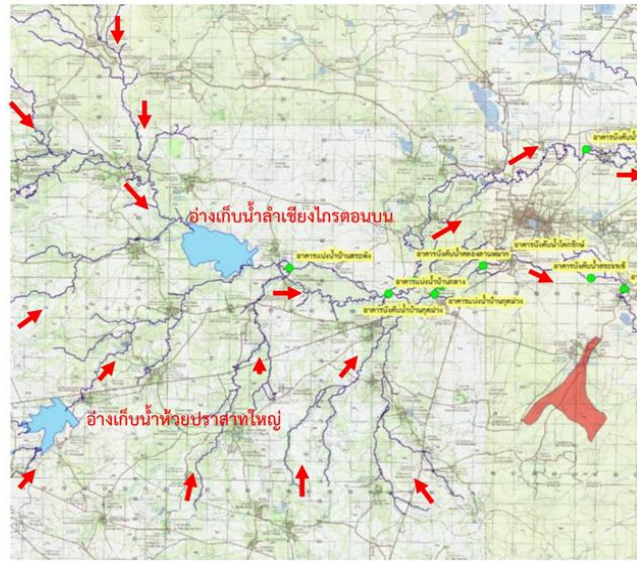
แผนที่แสดงจุดที่เกิดอุทกภัย ในพื้นที่ลุ่มน้ำลำเชียงไกร จังหวัดนครราชสีมา



อ่างเก็บน้ำลำเชียงไกร ตอนล่าง ตำบลบัลลังก์ อำเภอโนนไทย จังหวัดนครราชสีมา



แผนที่แสดงจุดที่เกิดอุทกภัย ในพื้นที่ลุ่มน้ำลำเชียงไกร
โครงการชลประทานนครราชสีมา



อ่างเก็บน้ำลำเชียงไกร ตอนบน ตำบลบ้านเก่า อำเภอด่านขุนทด
จังหวัดนครราชสีมา



ลุ่มน้ำมูล (มูลบน)

สาเหตุ อิทธิพลจากร่องมรสุมพาดผ่าน ตั้งแต่วันที่ 26 ส.ค.64 -20 ก.ย.64 เกิดฝนตกอย่างต่อเนื่อง ทำให้อ่างเก็บน้ำในพื้นที่ลุ่มน้ำปริมาณมาก

สถานการณ์ปัจจุบัน

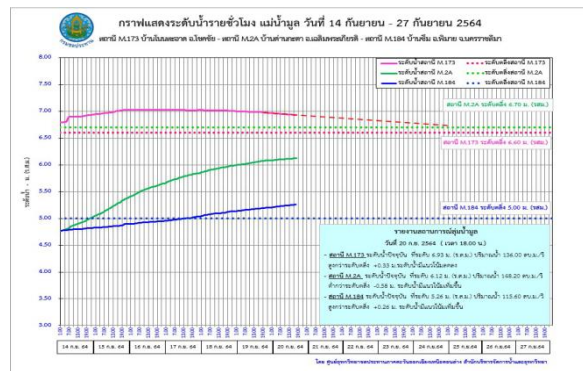
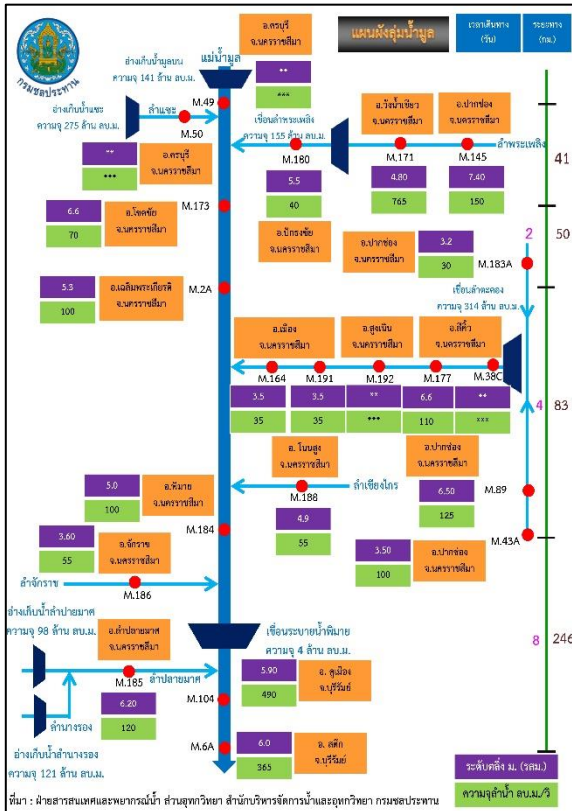
มีพื้นที่น้ำท่วมบริเวณ ต.กระโทก อ.โชคชัย พื้นที่นาข้าวเสียหาย 180 ไร่ และและมวลน้ำไหลเข้าท่วมพื้นที่ลุ่มต่ำริมตลิ่งลำมูลทั้งสองฝั่งจากจุดบรรจบลำพระเพลิง หลากเข้าท่วมพื้นที่ท้ายสถานี M.173 กม.65+573 ต.ท่าเยี่ยม อ.โชคชัย พื้นที่นาข้าวเสียหาย 250 ไร่ รวม 2 ตำบล พื้นที่นาข้าวเสียหาย 430 ไร่ ปัจจุบันไม่มีผลกระทบต่อบ้านเรือนและชุมชน

แนวโน้มและการคาดการณ์ (เวลา 11.00 น.)

- สถานีวัดน้ำ M.173 บ้านโนนสะอาด อ.โชคชัย จ.นครราชสีมา ระดับน้ำ 6.88 ม.รสม. **สูงกว่าตลิ่ง +0.28 ม.** (ระดับตลิ่ง 6.60 ม.) ปริมาณน้ำ 126.00 ลบ.ม./วินาที (ความจุ 70.00 ลบ.ม./วินาที) **แนวโน้มลดลง**
- สถานีวัดน้ำ M.2A บ้านด่านกะตา อ.เฉลิมพระเกียรติ จ.นครราชสีมา ระดับน้ำ 6.15 ม.รสม. **ต่ำกว่าตลิ่ง -0.55 ม.** (ระดับตลิ่ง 6.70 ม.) ปริมาณน้ำ 151.50 ลบ.ม./วินาที (ความจุ 100.00 ลบ.ม./วินาที) **แนวโน้มเพิ่มขึ้น**
- สถานีวัดน้ำ M.184 บ้านซึ่ม อ.พิมาย จ.นครราชสีมา ระดับน้ำ 5.32 ม.รสม. **สูงกว่าตลิ่ง +0.32 ม.** (ระดับตลิ่ง 5.00 ม.) ปริมาณน้ำ 119.20 ลบ.ม./วินาที (ความจุ 100 ลบ.ม./วินาที) **แนวโน้มเพิ่มขึ้น**

การให้ความช่วยเหลือและการบริหารจัดการน้ำในพื้นที่

โครงการส่งน้ำและบำรุงรักษามูลบน ติดตามและวิเคราะห์สถานการณ์น้ำ บริการจัดการน้ำให้อยู่ในเกณฑ์กำหนด Upper Rule Curve การระบายน้ำ (พร่องน้ำจากอ่างฯ) เพื่อไม่ให้เกิดผลกระทบต่อพื้นที่ท้ายอ่างฯ ติดตามพยากรณ์อากาศของกรมอุตุนิยมวิทยาอย่างใกล้ชิดทำการยุบฝายอย่าง 3 แห่ง เปิดประตู ประตูบ้านไร่ 4 บาน พร้อมขอสนับสนุนติดตั้งเครื่องช่วยผลักดันน้ำบริเวณสะพานท้าย ประตูบ้านไร่ จำนวน 4 เครื่อง เพื่อเร่งระบายน้ำในลำมูล



8. จังหวัดชัยนาท

สาเหตุ เนื่องจากเกิดฝนตกหนักติดต่อกันหลายวันในพื้นที่ ทำให้น้ำท่วมขังในพื้นที่ลุ่มต่ำ เกษตรกรไม่สามารถระบายน้ำออกจากพื้นที่ได้

สถานการณ์ปัจจุบัน

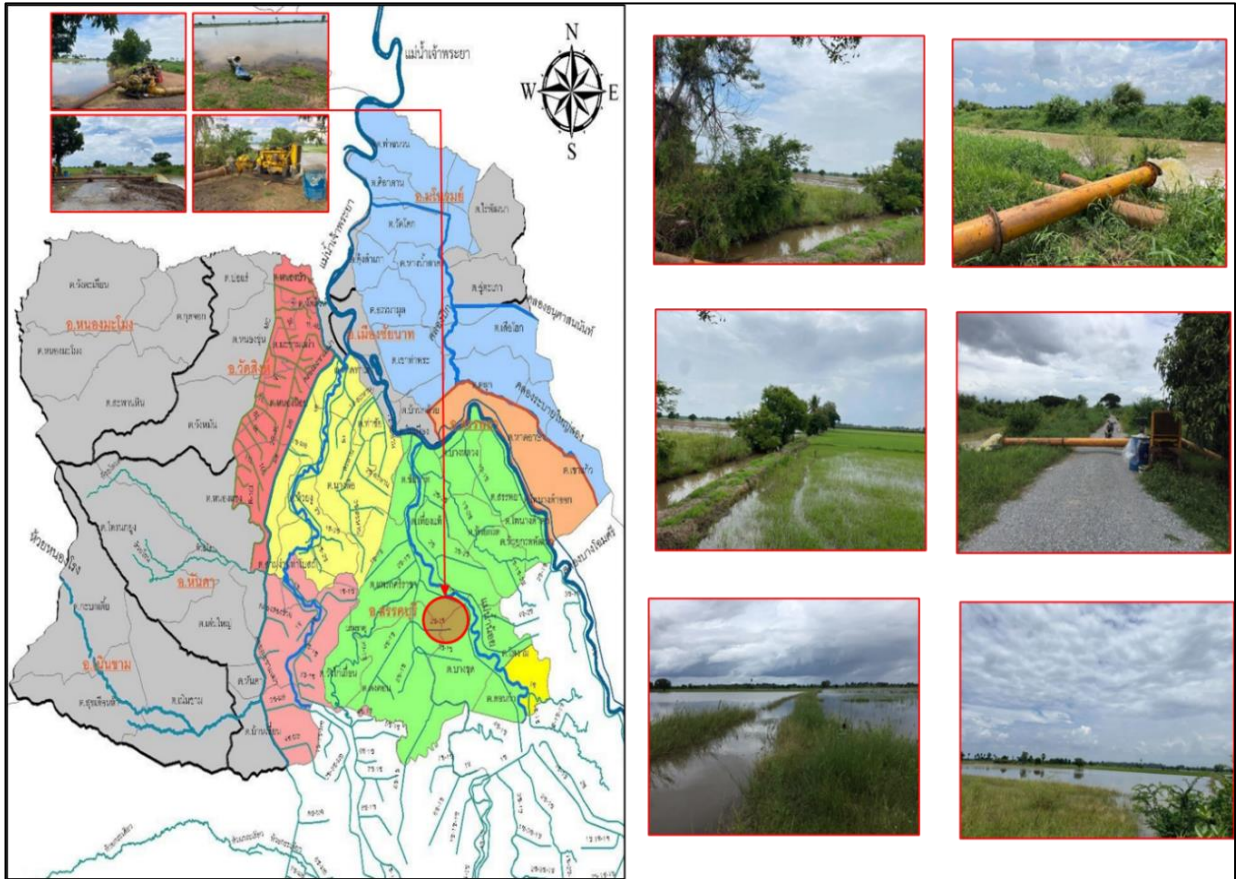
ปัจจุบันมีฝนตกในพื้นที่ลดลง แต่ยังคงมีน้ำท่วมขังในพื้นที่การเกษตร หมู่ที่ 2-7,9-10 และ 12 ต.บางซุด หมู่ 2-3 ต.ดอนก่า อ.สรรคบุรี จ.ชัยนาท จำนวน 3,130 ไร่ ช่วยเหลือไปแล้ว 2,550 ไร่ คงเหลือ 580 ไร่

แนวโน้มและการคาดการณ์

ปัจจุบันมีฝนตกในพื้นที่ลดลง ระดับน้ำทรงตัวเนื่องจากยังคงมีฝนตกในพื้นที่ ระดับน้ำลด 20 ซม. ซึ่งหากปริมาณฝนมีแนวโน้มลดลง จะกลับเข้าสู่ภาวะปกติภายใน 1 สัปดาห์

การให้ความช่วยเหลือและการบริหารจัดการน้ำในพื้นที่

1. ติดตั้งเครื่องสูบน้ำ ขนาด 12 นิ้ว จำนวน 7 เครื่อง (ตั้งแต่วันที่ 4-13 กันยายน 64)
2. ใช้ระบบชลประทานในการระบายน้ำออกจากพื้นที่ โดยเร่งสูบน้ำออกจากแปลงนาของเกษตรกร และลดการระบายน้ำเพื่อไม่ให้น้ำไปสะสมในคลองระบาย 4 ซ้าย สุพรรณ 2 และเร่งระบายไปลงยังคลองระบายใหญ่ สุพรรณ 2 และแม่น้ำท่าจีน ตามลำดับโดยใช้การบริหารระบบชลประทานในพื้นที่



9. จังหวัดอ่างทอง

สาเหตุ เนื่องจากเกิดฝนตกหนักติดต่อกันหลายวันในพื้นที่ ตั้งแต่วันที่ 1 กันยายน 2564 ทำให้คลองระบายใหญ่สุพรรณ 3 ระบายน้ำไม่ทันทำให้น้ำล้นคันคลองในพื้นที่

สถานการณ์ปัจจุบัน

สถานการณ์น้ำในคลองระบายใหญ่สุพรรณ 3 มีระดับน้ำสูงเริ่มล้นคันกั้นน้ำบริเวณ หมู่ที่ 6,7 ต.สาวร้องไห้ อ.วิเศษชัยชาญ จ.อ่างทอง มีพื้นที่เกษตร(นาข้าว)ได้รับผลกระทบ ประมาณ 500 ไร่ เกษตรกรได้รับผลกระทบ 133 ครัวเรือน และหมู่ที่1,2 ต.ไผ่ม่วง อ.วิเศษชัยชาญ อ.อ่างทอง มีพื้นที่การเกษตร(นาข้าว) ได้รับผลกระทบ ประมาณ 300 ไร่ เกษตรกรได้รับผลกระทบ 35 ครัวเรือน

แนวโน้มและการคาดการณ์ ยังมีฝนตกในพื้นที่ หากปริมาณฝนมีแนวโน้มลดลง คาดว่าจะกลับเข้าสู่ภาวะปกติภายใน 1 สัปดาห์

การให้ความช่วยเหลือและการบริหารจัดการน้ำในพื้นที่

1. กรมชลประทานและองค์การบริหารส่วนท้องถิ่น ได้นำรถแบ็คโฮเข้ากำจัดวัชพืชที่ขวางทางระบายน้ำและปักคันดินเล็กคันคลองในจุดที่น้ำล้น
2. ลดการระบายน้ำจากคลองระบาย สาขาที่ไหลลงคลองระบายใหญ่สุพรรณ 3

3. ลดการระบายน้ำผ่าน ปตร.ลาดชะโด ที่ระบายลงคลองระบายใหญ่สุพรรณ 4 เพื่อเร่งระบายน้ำในคลองระบายใหญ่สุพรรณ 3 ผ่านการระบายทาง ปตร.สามก๊ก
4. เพิ่มการระบายน้ำผ่าน ปตร.บางปลาม้า เพื่อลดระดับน้ำในคลองระบายใหญ่สุพรรณ 4



10. จังหวัดสุพรรณบุรี

โครงการส่งน้ำและบำรุงรักษาสามชุก

สาเหตุ เนื่องจากเกิดฝนตกหนักติดต่อกันหลายวันในพื้นที่ ทำให้น้ำท่วมขังในพื้นที่ลุ่มต่ำ เกษตรกรไม่สามารถระบายน้ำออกจากพื้นที่ได้ (คบ.สามชุก)

สถานการณ์ปัจจุบัน

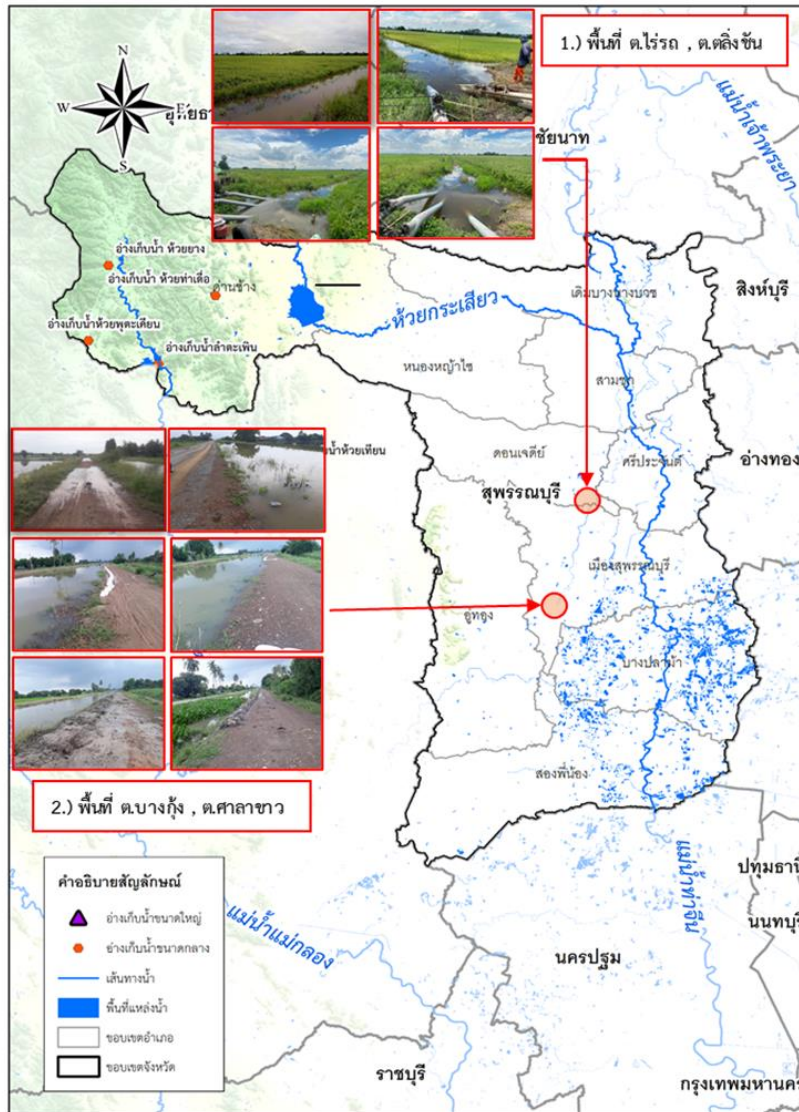
ปัจจุบันมีฝนตกในพื้นที่ลดลง แต่ยังคงมีน้ำท่วมขังในพื้นที่การเกษตร หมู่ 1 ต.ไร่รถ อ.ดอนเจดีย์, หมู่ 1 ต.ตลิ่งชัน อ.เมืองสุพรรณบุรี จ.สุพรรณบุรี จำนวน 713 ไร่ และ หมู่ 2 ต.บางกุ้ง อ.เมืองสุพรรณบุรี, หมู่ 1,2,3,10 ต.ศาลาขาว อ.เมืองสุพรรณบุรี จ.สุพรรณบุรี จำนวน 8,000 ไร่

แนวโน้มและการคาดการณ์

ปัจจุบันมีฝนตกในพื้นที่ลดลง และได้ติดตามสถานการณ์น้ำท่า น้ำฝน และประกาศจากกรมอุตุนิยมวิทยาอย่างใกล้ชิด ซึ่งหากปริมาณฝนมีแนวโน้มลดลง จะกลับเข้าสู่ภาวะปกติภายใน 1 - 2 สัปดาห์

การให้ความช่วยเหลือและการบริหารจัดการน้ำในพื้นที่

ติดตั้งเครื่องสูบน้ำ ขนาด 12 นิ้ว จำนวน 2 เครื่อง (วันที่ 11 ก.ย. 64-ปัจจุบัน) เพื่อเร่งสูบน้ำออกจากแปลงนาของเกษตรกร และลดการระบายน้ำเพื่อไม่ให้น้ำไปสะสมในคลองระบาย 2 ซ้ายสามชุก 1 ตามลำดับโดยใช้การบริหารระบบชลประทานในพื้นที่



โครงการส่งน้ำและบำรุงรักษาดอนเจดีย์

สาเหตุ เนื่องจากเกิดฝนตกหนักติดต่อกันหลายวันในพื้นที่ ทำให้น้ำท่วมขังในพื้นที่ลุ่มต่ำ เกษตรกรไม่สามารถระบายน้ำออกจากพื้นที่ได้ (คบ.ดอนเจดีย์)

สถานการณ์ปัจจุบัน รวมพื้นที่ได้รับความเดือดร้อน 1,123 ไร่

1. น้ำท่วมพื้นที่ปลูกข้าว หมู่ที่ 4 ต.หนองผักนาก อ.สามชุก จ.สุพรรณบุรี พื้นที่ประมาณ 752 ไร่ ระดับน้ำในแปลงนา 0.60 ม. ไม่มีฝนตกในพื้นที่ระดับน้ำลดลง 0.05 ม. คงเหลือ 0.45 ม.

2. น้ำท่วมพื้นที่ปลูกข้าว หมู่ที่ 10 ต.บ้านสระ อ.สามชุก จ.สุพรรณบุรี พื้นที่ประมาณ 371 ไร่ ระดับน้ำในแปลงนา 0.60 ม. ไม่มีฝนตกในพื้นที่ระดับน้ำลดลง 0.05 ม. คงเหลือ 0.45 ม.

แนวโน้มและการคาดการณ์

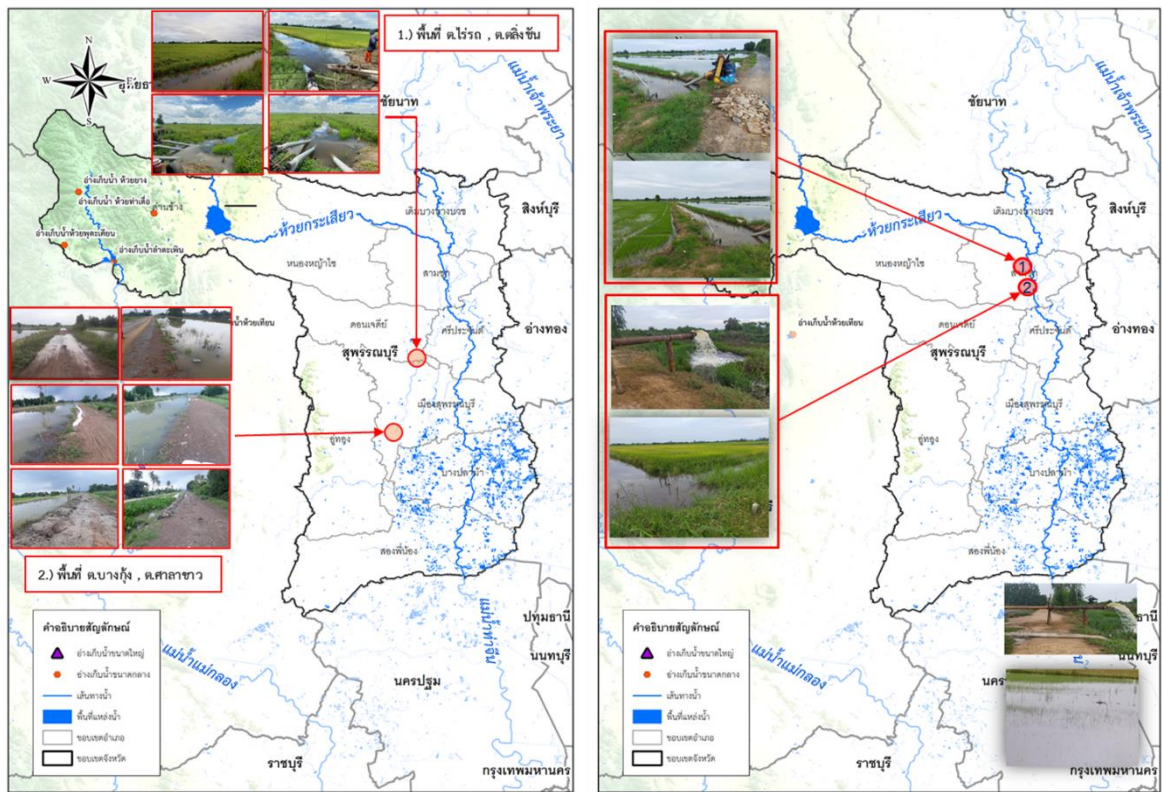
1. ปริมาณน้ำในคลองระบาย 5 ข.สามชุก 1 ยังคงเพิ่มขึ้นอย่างต่อเนื่อง
2. ปริมาณน้ำในพื้นที่ หมู่ 6 ต.สระแก้ว อ.เมือง จ.สุพรรณบุรี ยังคงเพิ่มขึ้นอย่างต่อเนื่อง

การให้ความช่วยเหลือและการบริหารจัดการน้ำในพื้นที่

1. ติดตั้งเครื่องสูบน้ำขนาด 8 นิ้ว จำนวน 3 เครื่อง (สูบน้ำตั้งแต่วันที่ 9 กันยายน 64 – ปัจจุบัน)
- ติดตั้งเครื่องสูบน้ำขนาด 10 นิ้ว จำนวน 2 เครื่อง (สูบน้ำตั้งแต่วันที่ 9 กันยายน 64 – ปัจจุบัน)

ติดตั้งเครื่องสูบน้ำขนาด 12 นิ้ว จำนวน 1 เครื่อง (สูบน้ำตั้งแต่วันที่ 11 กันยายน 64 – ปัจจุบัน)

2. รถแบ็คโฮกำจัดวัชพืชในคลองระบาย 5 ข.สามชุก1 จำนวน 2 คัน เพื่อเร่งการระบายน้ำ ลงคลองระบายใหญ่สามชุก 1 เขตพื้นที่โครงการส่งน้ำและบำรุงรักษาสามชุก



11. จังหวัดพระนครศรีอยุธยา

สาเหตุ เนื่องจากปริมาณน้ำคลองโผงเผงที่เพิ่มสูงขึ้น สมทบกับปริมาณน้ำในแม่น้ำน้อยทำให้ระดับน้ำยกตัวสูงขึ้นล้นข้ามตลิ่งต่ำบางพื้นที่

สถานการณ์ปัจจุบัน มีน้ำท่วมขังได้หมู่บ้านที่ยกสูง 5 หมู่บ้าน ดังนี้

1. ม.8 ต.ท่าดินแดง อ.ผักไห่ ท่วมสูงจากพื้นดิน 59 ซม. จำนวน 15 ครัวเรือน
2. ม.4 ต.บ้านกระทุ่ม อ.เสนา ท่วมสูงจากพื้นดิน 52 ซม. จำนวน 1 ครัวเรือน
3. ม.5 ต.หัวเวียง อ.เสนา น้ำท่วมสูงจากพื้นดิน 143 ซม. จำนวน 3 ครัวเรือน
4. ม.2 ต.บ้านกระทุ่ม อ.เสนา ท่วมสูงจากพื้นดิน 110 ซม. จำนวน 7 ครัวเรือน
5. ม.4 ต.หัวเวียง อ.เสนา น้ำท่วมสูงจากพื้นดิน 143 ซม. จำนวน 1 ครัวเรือน
6. ม.1 ต.บ้านแพน อ.เสนา น้ำท่วมสูงจากพื้นดิน 84 ซม. จำนวน 14 ครัวเรือน

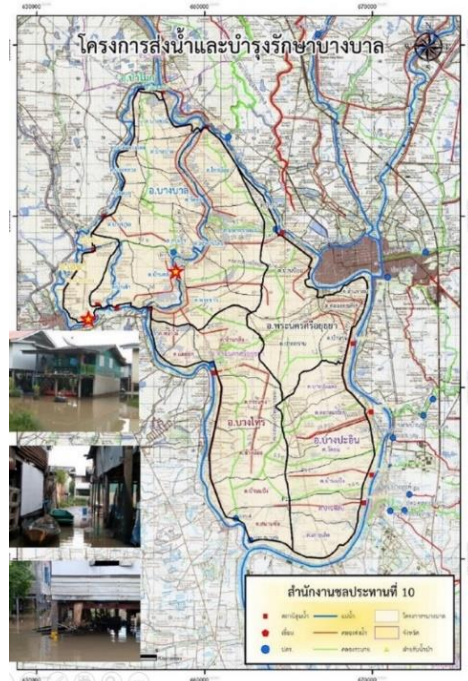
แนวโน้มและการคาดการณ์

ปัจจุบัน ปริมาณน้ำแม่น้ำเจ้าพระยาที่ C.2 จังหวัด.นครสวรรค์ ปัจจุบัน 1,808 ลบ.ม./วิ (เพิ่มขึ้นจากเมื่อวาน) รับน้ำเข้าฝั่งตะวันตกและตะวันออก 425 ลบ.ม./วิ (ลดลงจากเมื่อวาน 6 ลบ.ม./วิ) ซึ่งจะมีผลต่อระดับน้ำหน้าเขื่อนเจ้าพระยา (วันนี้ 19 ก.ย.64) เขื่อนเจ้าพระยา ระดับน้ำเหนือเขื่อน +16.38 ม.รทก. (ลดลงจากเมื่อวาน) ระบายน้ำเจ้าพระยาที่สถานี C.13 มีปริมาณน้ำไหลผ่าน 1,350 ลบ.ม./วิ (เพิ่มขึ้นจากเมื่อวาน) ซึ่งจะส่งผลให้ระดับน้ำท้ายเขื่อนเจ้าพระยาเพิ่มขึ้นจากปัจจุบัน แต่จะไม่สูงกว่าในรอบที่ผ่านมา ทั้งนี้ กรมชลประทานจะควบคุมปริมาณการระบายน้ำผ่านเขื่อนเจ้าพระยาให้อยู่ในเกณฑ์การบริหารจัดการน้ำเต็มศักยภาพของพื้นที่โดยมิให้มี

ผลกระทบต่อพื้นที่การเกษตร โดยกรมชลประทานได้ทำการเตรียมรับปริมาณน้ำดังกล่าวแล้ว พร้อมทั้งทำการประชาสัมพันธ์ และประสานงานไปยังพื้นที่รวมทั้งหน่วยงานที่เกี่ยวข้องให้ทราบแล้ว

การให้ความช่วยเหลือและการบริหารจัดการน้ำในพื้นที่

แจ้งเตือนข่าวสารสนเทศการณน้ำให้ประชาชนรับทราบ และควบคุมการระบายน้ำให้เหมาะสมกับพื้นที่ตามสถานการณ์น้ำ



12. จังหวัดสระแก้ว

สาเหตุ เนื่องจากร่องมรสุมกำลังแรงพาดผ่านภาคตะวันออก ได้เกิดฝนตกหนักต่อเนื่องในสัปดาห์ที่ผ่านมาเป็นบริเวณกว้างในอำเภอรัฐประเทศ และอำเภอข้างเคียง จนมาถึงปลายวันที่ 19 ก.ย.64 ที่ผ่านมามีฝนตกในพื้นที่ อ.รัฐประเทศ จำนวนมากมีน้ำไหลหลากผ่านคลองพรหมโหด ทำให้เกิดน้ำล้นตลิ่งและท่วมขังพื้นที่เขตเทศบาลบ้านใหม่หนองไทร หมู่ที่ 1 และหมู่ที่ 5

สถานการณ์ปัจจุบัน

จุดที่ 1 ปริมาณน้ำในคลองน้ำใส มีปริมาณสูงล้นตลิ่งไหลหลาก บ้านโนนสาวเอ้ หมู่ที่ 2 บ้านโนนพัฒนา หมู่ที่ 13 ตำบลผ่านศึก และกองกำลังทหารพราน ที่ 12 มวลน้ำกำลังไหลมายัง บ้านแสนสุข หมู่ 7 ตำบลคลองน้ำใส กรมป้องกันและบรรเทาสาธารณภัย ได้แจ้งเตือนราษฎรในพื้นที่เตรียมพร้อมและเก็บของขึ้นสู่ที่สูงแล้ว

จุดที่ 2 บ้านท่าข้าม หมู่ที่ 1 บ้านวังมน หมู่ที่ 3 ตำบลท่าข้าม ปริมาณน้ำเริ่มล้นตลิ่งจากคลองพรหมโหด เข้าบ้านเรือนราษฎร กำลังพลจาก ร.12 พัน 3 และกำลังพลทหารพรานที่ 12 เข้าช่วยเหลือประชาชนแล้ว

จุดที่ 3 พื้นที่ ตลาดโรงเกลือ และตลาดหนองปรือ น้ำลดลงอย่างต่อเนื่อง เข้าสู่ภาวะปกติแล้ว

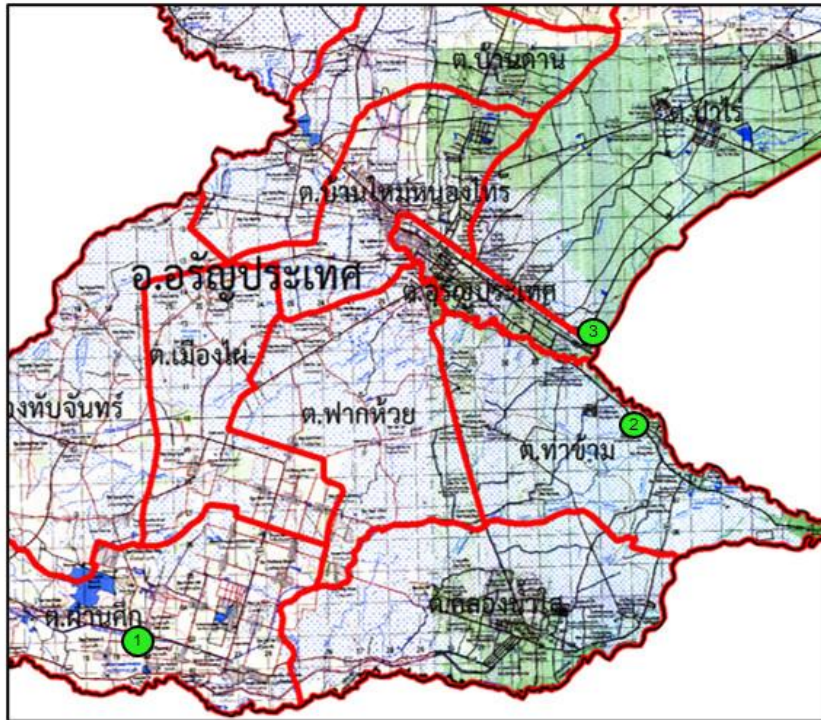
แนวโน้มและการคาดการณ์

จุดที่ 1-2 ปริมาณน้ำมีแนวโน้มเพิ่มขึ้นถ้าไม่มีฝนตกมาเพิ่มเติม 2-3 วัน สถานการณ์จะเข้าสู่ภาวะปกติ

จุดที่ 3 สถานการณ์เข้าสู่ภาวะปกติแล้ว

การให้ความช่วยเหลือและการบริหารจัดการน้ำในพื้นที่

พนักงานชลประทานที่ 9 มอบหมายให้ฝ่ายส่งน้ำและบำรุงรักษาที่ 2 ประสานกับผู้นำชุมชน เพื่อให้ข้อมูลน้ำที่ไหลเข้าสู่พื้นที่ และการคาดการณ์ของกรมอุตุนิยมวิทยาอย่างใกล้ชิดต่อไป



13. จังหวัดสมุทรปราการ

สาเหตุ เกิดฝนตกหนักที่อำเภอบางพลี 86.8 มม. และอำเภอเมืองสมุทรปราการ(นิคมอุตสาหกรรมบางปู 58.1 มม. ส่งผลให้มีปริมาณน้ำสะสมในพื้นที่เป็นจำนวนมาก

สถานการณ์ปัจจุบัน

มีปริมาณน้ำล้นตลิ่งของคลองสำโรง ประมาณ 0.10-0.20 ม. และอำเภอเมืองสมุทรปราการ (นิคมบางปู) มีน้ำท่วมขังผิวจราจรประมาณ 0.10-0.15 ม. รวมทั้ง และที่ลุ่มต่ำบริเวณรอบๆ นิคมอุตสาหกรรมบางปู

แนวโน้มและการคาดการณ์

คาดว่าหากไม่มีฝนตกในพื้นที่เพิ่มขึ้น สถานการณ์จะกลับสู่สภาวะปกติ ดังนี้

- น้ำล้นตลิ่งที่คลองสำโรงเข้าสู่สภาวะปกติ ประมาณ 1- 2 วัน
- น้ำท่วมผิวจราจรเข้าสู่สภาวะปกติ ประมาณ 1 วัน
- ที่ลุ่มต่ำบริเวณรอบนิคมอุตสาหกรรมบางปูเข้าสู่สภาวะปกติ ประมาณ 1- 2 วัน

การให้ความช่วยเหลือและการบริหารจัดการน้ำในพื้นที่
โครงการชลประทานสมุทรปราการ ช่วยเหลือดังนี้

- ติดตั้งเครื่องผลักดันน้ำจำนวน 17 เครื่อง เพื่อเร่งอัตราการระบายน้ำให้เพิ่มขึ้นในช่วงเวลาที่เปิดระบายออกสู่ทะเล
- ติดตั้งเครื่องสูบน้ำบริเวณแนวคลองชายทะเล อย่างน้อย 50 ลbm./วินาที เพื่อเร่งระบายน้ำออกสู่ทะเล

