



สรุปสถานการณ์อุทกภัยปี 2565

ประจำวันพุธที่ 21 ธันวาคม พ.ศ.2565 เวลา 08.00 น.

พื้นที่ประสบอุทกภัยปี 2565 จากอิทธิพลของหย่อมความกดอากาศต่ำ ร่องมรสุม และพายุ ประกอบด้วย

- มรสุมกำลังแรงพัดผ่านภาคเหนือ เข้าสู่หย่อมความกดอากาศต่ำที่ปกคลุมภาคตะวันออกเฉียงเหนือ ประกอบกับมรสุมตะวันตกเฉียงใต้กำลังปานกลางพัดปกคลุมทะเลอันดามัน ภาคใต้ และอ่าวไทย (วันที่ 21-24 ก.ค.65)
- มรสุมตะวันตกเฉียงใต้พัดปกคลุมทะเลอันดามัน ประเทศไทย และอ่าวไทย ประกอบกับร่องมรสุมพัดผ่านภาคเหนือและภาคตะวันออกเฉียงเหนือ ตอนบนของประเทศไทย (วันที่ 2-10 ส.ค.65)
- พายุดีเปรสชัน “มูหลาน” ที่อ่อนกำลังลงเป็นหย่อมความกดอากาศต่ำกำลังแรง และเคลื่อนเข้าปกคลุมประเทศจีนตอนใต้ ประเทศเมียนมาตอนบน และประเทศลาวตอนบน (วันที่ 11-13 ส.ค.65)
- ร่องมรสุมพัดผ่านตอนบนของภาคเหนือ และประเทศลาวตอนบน เข้าสู่หย่อมความกดอากาศต่ำบริเวณประเทศเมียนมาตอนบน ประกอบกับมรสุมตะวันตกเฉียงใต้ที่พัดปกคลุมทะเลอันดามัน ประเทศไทย และอ่าวไทย มีกำลังปานกลาง (วันที่ 20-22 ส.ค.65)
- พายุดีเปรสชัน “หมาฮ้อน” ที่อ่อนกำลังลงเป็นหย่อมความกดอากาศต่ำกำลังแรงบริเวณประเทศลาวตอนบน (วันที่ 24-26 ส.ค.65)
- ร่องมรสุมกำลังแรงพัดผ่านภาคเหนือ และภาคตะวันออกเฉียงเหนือ ประกอบกับมรสุมตะวันตกเฉียงใต้ที่พัดปกคลุมทะเลอันดามัน ภาคใต้ และอ่าวไทยมีกำลังค่อนข้างแรง (วันที่ 5-9 ก.ย.65)
- ร่องมรสุมเลื่อนลงมาพัดผ่านภาคเหนือ ภาคกลาง และภาคตะวันออกเฉียงเหนือ ประกอบกับมรสุมตะวันตกเฉียงใต้ที่พัดปกคลุมทะเลอันดามัน ประเทศไทย และอ่าวไทยมีกำลังแรง (วันที่ 17-21 ก.ย.65)
- มรสุมตะวันตกเฉียงใต้ที่พัดปกคลุมทะเลอันดามัน ประเทศไทย และอ่าวไทย มีกำลังค่อนข้างแรง ประกอบกับอิทธิพลของพายุดีเปรสชัน “โนรู” ที่เข้าปกคลุมภาคตะวันออกเฉียงเหนือ (วันที่ 28-30 ก.ย.65)
- ร่องมรสุมพัดผ่านภาคใต้ตอนกลางเข้าสู่พายุดีเปรสชัน “เซินกา (SONCA)” ที่อ่อนกำลังลงเป็นหย่อมความกดอากาศต่ำกำลังแรงปกคลุมบริเวณแขวงเซกอง ประเทศลาว (วันที่ 14-17 ต.ค.65)
- ร่องมรสุมพัดผ่านภาคใต้ตอนกลาง ประกอบกับลมตะวันตกเฉียงใต้ที่พัด ปกคลุมทะเลอันดามัน และภาคใต้จะมีกำลังแรง (วันที่ 19-22 ต.ค.65)
- ร่องมรสุมพัดผ่านภาคใต้ตอนล่างเข้าสู่หย่อมความกดอากาศต่ำบริเวณชายฝั่งประเทศมาเลเซีย (วันที่ 4-6 พ.ย.65)



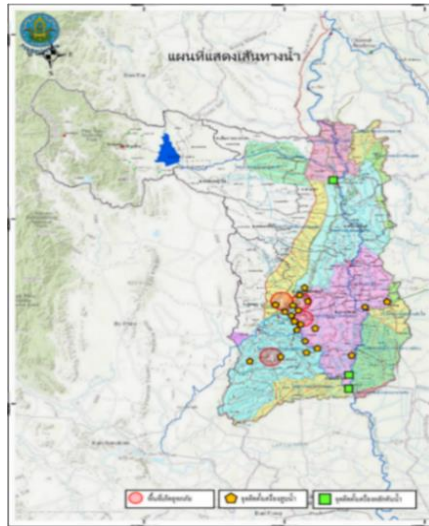
- หย่อมความกดอากาศต่ำที่ปกคลุมบริเวณทะเลจีนใต้ตอนล่าง จะเคลื่อนผ่านบริเวณปลายแหลมญวน อ่าวไทยตอนบน เข้าสู่แนวร่องมรสุมที่เลื่อนขึ้นมาพาดผ่านบริเวณภาคใต้ตอนบน (วันที่ 13-16 พ.ย.65)
- หย่อมความกดอากาศต่ำกำลังแรงปกคลุมอ่าวไทยตอนบน และภาคตะวันออก ประกอบกับร่องมรสุมพาดผ่านภาคใต้ตอนบน (วันที่ 21-24 พ.ย.65)
- หย่อมความกดอากาศต่ำกำลังแรงปกคลุมบริเวณทะเลอันดามันตอนล่างและช่องแคบมะละกา ในขณะที่ร่องมรสุมยังคงพาดผ่านภาคใต้ตอนล่าง ประกอบกับมรสุมตะวันออกเฉียงเหนือกำลังค่อนข้างแรง และลมตะวันออกเฉียงใต้พัดปกคลุมอ่าวไทย และภาคใต้ (วันที่ 2-6 ธ.ค.65)
- มรสุมตะวันออกเฉียงเหนือพัดปกคลุมอ่าวไทยและภาคใต้มีกำลังแรง ประกอบกับร่องมรสุมพาดผ่านภาคใต้ตอนล่าง (วันที่ 8-11 ธ.ค.65)
- ร่องมรสุมพาดผ่านภาคใต้ตอนล่าง (วันที่ 17-20 ธ.ค.65)

ส่งผลให้มีพื้นที่ประสบอุทกภัยรวมทั้งสิ้น 63 จังหวัด ดังนี้

- จังหวัดที่เข้าสู่ภาวะปกติ 54 จังหวัด ได้แก่ จังหวัดแม่ฮ่องสอน เชียงใหม่ น่าน ลำพูน พะเยา ลำปาง เชียงราย อุตรดิตถ์ พิษณุโลก นครสวรรค์ พิจิตร สุโขทัย กำแพงเพชร ตาก อุตรธานี เลย หนองบัวลำภู หนองคาย ขอนแก่น กาฬสินธุ์ ชัยภูมิ มหาสารคาม ยโสธร อุบลราชธานี ศรีสะเกษ นครราชสีมา สุรินทร์ บุรีรัมย์ ร้อยเอ็ด นครนายก ปราจีนบุรี ฉะเชิงเทรา จันทบุรี ชลบุรี ระยอง ตราด สระแก้ว ลพบุรี เพชรบูรณ์ สระบุรี สมุทรปราการ ปทุมธานี ชัยนาท อ่างทอง สิงห์บุรี พระนครศรีอยุธยา อุทัยธานี กาญจนบุรี ประจวบคีรีขันธ์ ชุมพร ระนอง ภูเก็ต สุราษฎร์ธานี และตรัง
- จังหวัดที่ประสบอุทกภัย 9 จังหวัด ได้แก่ จังหวัดสุพรรณบุรี นครปฐม นครศรีธรรมราช พัทลุง สงขลา สตูล ปัตตานี นราธิวาส และยะลา

ที่	สขป.	ลุ่มน้ำ	จังหวัด	อำเภอ (จำนวน)	รายชื่ออำเภอ	จุดประสบบก			พื้นที่ประสบบก	
						น้ำล้นตลิ่ง	ล้นน้ำที่น้ำล้นตลิ่ง	น้ำท่วมขัง	ไร่	ครัวเรือน
1	สขป.12	ท่าจีน	สุพรรณบุรี	3	อู่ทอง สองพี่น้อง เมืองสุพรรณบุรี	✓	คลองระบายใหญ่สองพี่น้อง	✓	166,505	
2	สขป.13	ท่าจีน	นครปฐม	2	นครชัยศรี บางเลน	✓	แม่น้ำท่าจีน	✓	190	641
3	สขป.15	ภาคใต้ฝั่งตะวันออก ตอนบน	นครศรีธรรมราช	1	เมืองนครศรีธรรมราช		คลองท่าดี คลองเสาธง	✓		
4	สขป.16	ทะเลสาบสงขลา	พัทลุง	4	ป่าบอน ควนขนุน เมือง เขาชัยสน	✓	คลองป่าบอน		1,470	
5	สขป.16	ทะเลสาบสงขลา	สงขลา	5	หาดใหญ่ นาทวี จันะ รัตภูมิ คลองหอยโข่ง	✓	คลองรัตภูมิ		110	50
6	สขป.16	ภาคใต้ฝั่งตะวันตก	สตูล	1	ละงู	✓	คลองคูสน			
7	สขป.17	ภาคใต้ฝั่งตะวันออก ตอนล่าง	ปัตตานี	3	เมืองปัตตานี ยะหริ่ง กะพ้อ	✓	แม่น้ำปัตตานี แม่น้ำสายบุรี			455
8	สขป.17	ภาคใต้ฝั่งตะวันออก ตอนล่าง	นราธิวาส	13	ตากใบ แวง สุคีริน จะแนะ รือเสาะ สุโหงโก-ลก บาเจาะ ะนะะ สุโหงปาตี ศรีสาคร ยี่งอ เจาะไอร้อง เมือง	✓	แม่น้ำโกลก แม่น้ำสายบุรี คลองตันหยงมัส			50,035
9	สขป.17	ภาคใต้ฝั่งตะวันออก ตอนล่าง	ยะลา	5	เมืองยะลา ยะหา รามัน กรงปินัง ธารโต	✓	แม่น้ำปัตตานี คลองยะหา แม่น้ำสายบุรี			1,721
รวม				37		8		3	168,275	1,146

1. จังหวัดสุพรรณบุรี



สาเหตุ จากอิทธิพลของร่องมรสุมช่วงต้นเดือนสิงหาคม จนถึงกลางเดือนตุลาคม ประกอบกับพายุดีเปรสชัน “โนรู” ทำให้เกิดฝนตกหนักในพื้นที่ ส่งผลให้เกิดน้ำท่วมขังในพื้นที่ ประกอบกับระดับน้ำในแม่น้ำท่าจีนยังคงสูงขึ้น ทำให้การระบายน้ำออกจากพื้นที่ทำได้ช้า

สถานการณ์อุทกภัย ปัจจุบันมีพื้นที่น้ำท่วมขังพื้นที่การเกษตรรวม **3 อำเภอ** ได้แก่ **อ.อู่ทอง อ.สองพี่น้อง และ อ.เมืองสุพรรณบุรี** รายละเอียดดังนี้

1. **อ.อู่ทอง** ยังคงมีน้ำท่วมขังพื้นที่การเกษตร 92,213 ไร่
2. **อ.สองพี่น้อง** ยังคงมีน้ำท่วมขังพื้นที่การเกษตร 62,550 ไร่
3. **อ.เมืองสุพรรณบุรี** ยังคงมีน้ำท่วมขังพื้นที่การเกษตร 11,742 ไร่

แนวโน้มสถานการณ์ ปริมาณน้ำในคลองและคลองระบายมีระดับลดลง คาดว่าสถานการณ์จะกลับสู่สภาวะปกติประมาณปลายเดือน ธ.ค.65

การช่วยเหลือและบริหารจัดการน้ำในพื้นที่

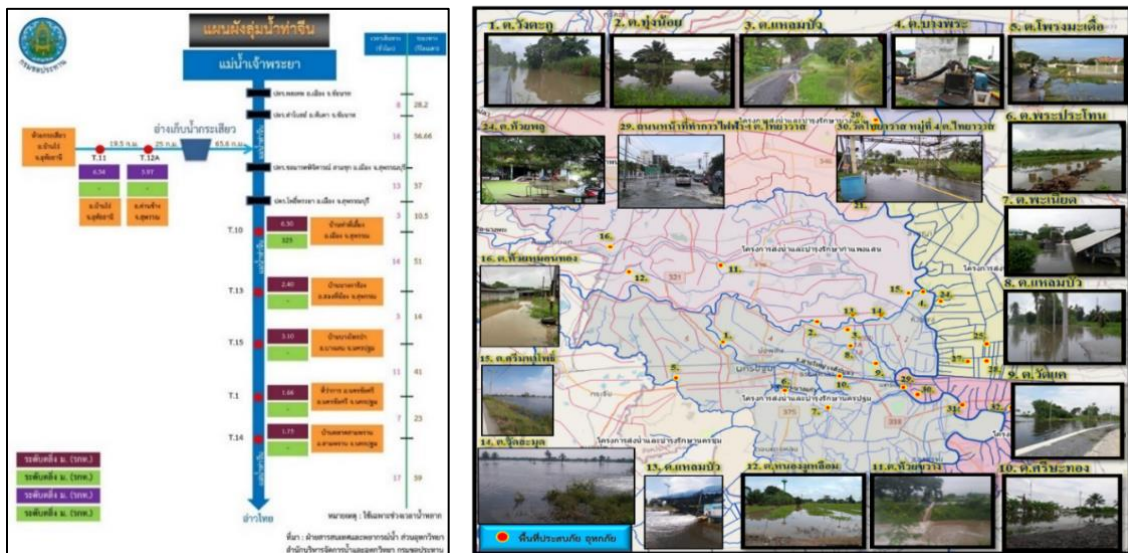
เขตโครงการส่งน้ำและบำรุงรักษาอนเจติย์ สำนักงานชลประทานที่ 12 **ติดตั้งเครื่องสูบน้ำ** จำนวน 2 เครื่อง ที่คลองระบายใหญ่สามชุก 2 ที่ กม.30+000 หมู่ที่ 6 ต.กระเจียน อ.อู่ทอง จ.สุพรรณบุรี เพื่อเร่งสูบน้ำจากคลองหนองเกวียนเขื่อน-กระดานป้ายลงคลองระบายใหญ่สามชุก 2

เขตโครงการส่งน้ำและบำรุงรักษาโพธิ์พระยา สำนักงานชลประทานที่ 12 เปิด ประตู.ริมแม่น้ำ 7 แห่ง ได้แก่ ประตู.บางใหญ่ ประตู.บางแม่หม้าย ประตู.บ้านกุ่ม ประตู.บางสะแก ประตู.เกาะทะลาย ประตู.บางหัวบ้าน และ ประตู.สองพี่น้อง เพื่อระบายน้ำที่เกิดจากฝนตกในพื้นที่ลุ่มต่ำทุ่งโพธิ์พระยา และ**ติดตั้งเครื่องสูบน้ำ**ในเขตอำเภอเมืองจำนวน 31 เครื่อง **บริเวณอำเภอเมืองและอำเภอบางปลาม้า** **ติดตั้งเครื่องผลักดันน้ำ**จำนวน 10 เครื่อง **บริเวณ** ประตู.เกาะทะลาย 8 เครื่อง และ **ประตู.สองพี่น้อง 6 เครื่อง** พร้อมทั้งนำเครื่องจักร รถแบคโฮ จำนวน 7 คัน เข้ากำจัดวัชพืชบริเวณคลองระบายใหญ่สองพี่น้องหน้าประตู.สองพี่น้อง

เขตโครงการส่งน้ำและบำรุงรักษาสามชุก **ติดตั้งเครื่องสูบน้ำ**ในพื้นที่รวม 5 เครื่อง และ**ติดตั้งเครื่องผลักดันน้ำ**บริเวณ ประตู.กระเสี้ยว-สุพรรณจำนวน 2 เครื่อง

โครงการส่งน้ำและบำรุงรักษาสองพี่น้อง **ติดตั้งเครื่องสูบน้ำ**ในพื้นที่รวม 9 เครื่อง ในพื้นที่ ต.สระยายโสม อ.อู่ทอง, ต.ดอนมะเกลือ และ ต.หัวโพธิ์ อ.สองพี่น้อง

2. จังหวัดนครปฐม



สาเหตุ จากอิทธิพลของร่องมรสุมช่วงต้นเดือนสิงหาคม จนถึงกลางเดือนตุลาคม ประกอบกับพายุดีเปรสชัน “โนรู” ทำให้เกิดฝนตกหนักในพื้นที่ ส่งผลให้เกิดน้ำท่วมขังในพื้นที่ ประกอบกับระดับน้ำในแม่น้ำท่าจีนยังคงสูงขึ้น ทำให้การระบายน้ำออกจากพื้นที่ทำได้ช้า

สถานการณ์อุทกภัย มีพื้นที่น้ำท่วมนอกคันกั้นน้ำริมแม่น้ำท่าจีน 2 อำเภอ รายละเอียดดังนี้

1. นครชัยศรี มีพื้นที่ประสบภัยได้แก่ ต.ไทยवास ต.สัมปทวน ต.จิวราย ต.ลานตากฟ้า และ ต.ขุนแก้ว จำนวน 338 ครัวเรือน พื้นที่เกษตร 3 ไร่

2. อ.บางเลน มีพื้นที่ประสบภัยได้แก่ ต.บางเลน ต.บางไทรป่า ต.บางหลวง ต.หินมูล ต.คลองนกกระทุง ต.บางระกำ ต.บางปลา และ ต.ลำพญา จำนวน 303 ครัวเรือน พื้นที่เกษตร 187 ไร่

แนวโน้มสถานการณ์ (เวลา 07.00 น.)

- แม่น้ำท่าจีน สถานีวัดน้ำ T.15 บ้านบางป่าไทร อ.บางเลน จ.นครปฐม ระดับน้ำ 1.93 ม.รทก. ต่ำกว่าตลิ่ง -1.17 ม.รทก. (ระดับตลิ่ง 3.10 ม.รทก.) แนวโน้มลดลง (ระดับน้ำขึ้นอยู่กับจังหวะการขึ้น-ลงของระดับน้ำทะเล)

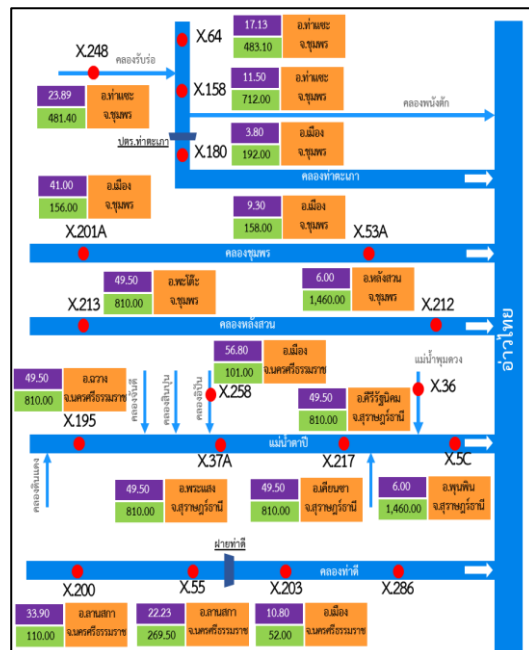
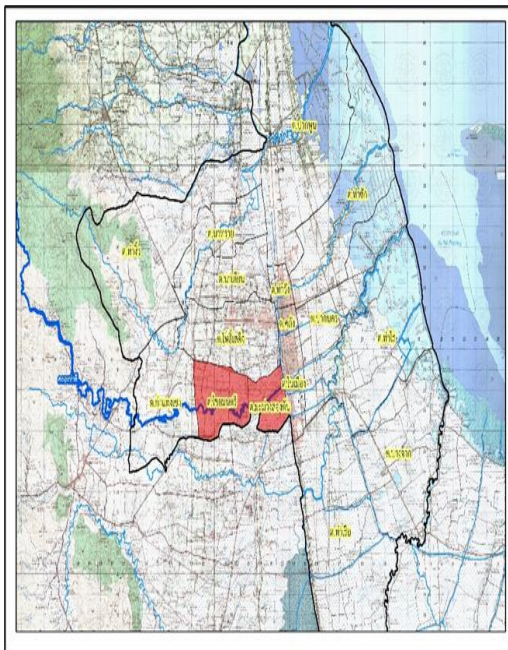
- แม่น้ำท่าจีน สถานีวัดน้ำ T.1 ที่ว่าการอำเภอนครชัยศรี อ.นครชัยศรี จ.นครปฐม ระดับน้ำ 1.31 ม. ต่ำกว่าตลิ่ง -0.35 ม.รทก. (ระดับตลิ่ง 1.66 ม.) แนวโน้มเพิ่มขึ้น (ระดับน้ำขึ้นอยู่กับจังหวะการขึ้น-ลงของระดับน้ำทะเล)

คาดว่าสถานการณ์จะกลับสู่สภาวะปกติประมาณปลายเดือน ธ.ค.65

การช่วยเหลือและบริหารจัดการน้ำในพื้นที่

สำนักงานชลประทานที่ 13 ร่วมกับสำนักเครื่องจักรกล และโครงการชลประทานในพื้นที่จังหวัดนครปฐม ติดตั้งเครื่องผลักดันน้ำในแม่น้ำท่าจีนบริเวณจังหวัดนครปฐมรวม 73 เครื่อง แบ่งเป็น สะพานวัดบางไผ่นารด 10 เครื่อง ปตร.คลองบางพระ 2 เครื่อง สะพานวัดสำโรง 19 เครื่อง สะพานรวมเมฆ 10 เครื่อง สะพานทรงคนอง 10 เครื่อง สะพานโพธิ์แก้ว 12 เครื่อง ปตร.ลัดท่าคา 4 เครื่อง และสะพานวัดท่าไม้ 6 เครื่อง และติดตั้งเครื่องสูบน้ำ 20 เครื่อง บริเวณ อ.บางเลน อ.นครชัยศรี และ อ.สามพราน

3. จังหวัดนครศรีธรรมราช



สาเหตุ บริเวณความกดอากาศสูงหรือมวลอากาศเย็นกำลังแรงได้แผ่เสริมลงมาปกคลุมประเทศไทยตอนบนแล้ว ส่งผลให้มรสุมตะวันออกเฉียงเหนือที่พัดปกคลุมอ่าวไทย และภาคใต้มีกำลังแรง ทำให้บริเวณภาคใต้ฝั่งตะวันออกมีฝนตกหนักถึงหนักมากหลายพื้นที่ ฝนที่ตกสะสมซึ่งอาจทำให้เกิดน้ำท่วมฉับพลัน น้ำป่าไหลหลาก และน้ำล้นตลิ่ง

สถานการณ์อุทกภัย มีพื้นที่น้ำท่วม 1 อำเภอ ได้แก่ อ.เมืองนครศรีธรรมราช คลองทำดิน้ำลดลงต่ำกว่าตลิ่งแล้ว ยังคงมีน้ำท่วมขังในพื้นที่ลุ่มต่ำ หมู่ที่ 5 ต.ไชยมนตรี และ หมู่ที่ 2 ต.มะม่วงสองต้น สูง 0.20-0.30 ส่วนในเขตเทศบาลนครศรีธรรมราชมีน้ำท่วมขังพื้นที่ลุ่มต่ำริมคลองในเขต ชุมชนท่าช้าง ต.ในเมือง ชุมชนหน้าสถานีรถไฟ ต.ท่าวัง 0.20-0.30 ม. (พื้นที่ลุ่มต่ำท่วมเป็นประจำ)

แนวโน้มสถานการณ์ (เวลา 07.00 น.)

- **คลองท่าดี** สถานีวัดน้ำ X.203 บ้านนาป่า อ.เมือง จ.นครศรีธรรมราช ระดับน้ำ 9.95 ม. ต่ำกว่าตลิ่ง -0.55 ม. (ระดับตลิ่ง 10.50 ม.) ปริมาณน้ำ 23.80 ลบม./วินาที (ปริมาณสูงสุด 37.85 ลบ.ม./วินาที) **แนวโน้มลดลง**

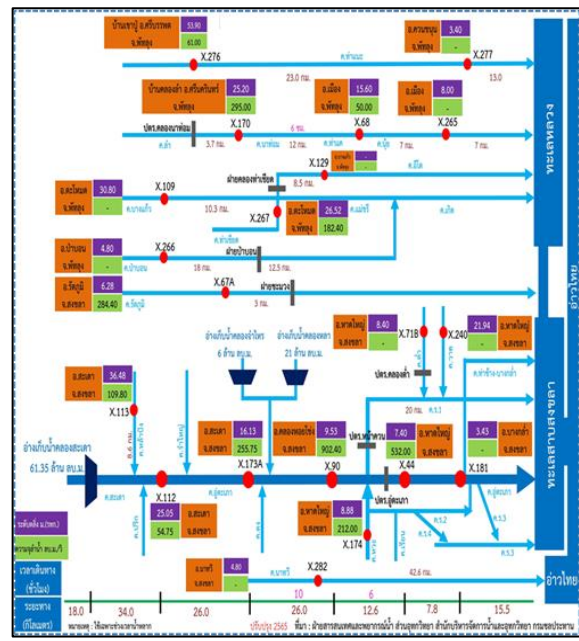
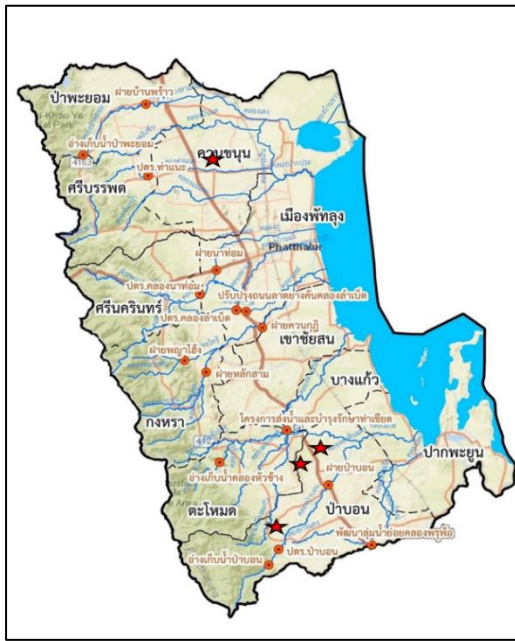
คลองเสาธง สถานีวัดน้ำ X.167 บ้านเสาธง อ.ร่อนพิบูลย์ จ.นครศรีธรรมราช ระดับน้ำ 9.79 ม. ต่ำกว่าตลิ่ง -1.56 ม. (ระดับตลิ่ง 11.35 ม.) ปริมาณน้ำ 44.45 ลบม./วินาที (ปริมาณสูงสุด 104.50 ลบ.ม./วินาที)

แนวโน้มลดลง

การช่วยเหลือและบริหารจัดการน้ำในพื้นที่

สำนักงานชลประทานที่ 15 ดำเนินการเปิดประตูระบายน้ำคลองคูพาย ประตูระบายน้ำคลองป่าเหล่า ประตูระบายน้ำคลองนครน้อย และประตูระบายน้ำคลองไม้เสียบ ตามความเหมาะสม เพื่อเร่งระบายน้ำ และลดผลกระทบน้ำท่วมที่เกิดขึ้นในพื้นที่ พร้อมทั้งได้พร่องน้ำไว้ก่อนหน้านี้อแล้ว และได้ดำเนินการติดตั้งเครื่องสูบน้ำ จำนวน 16 เครื่อง เพื่อเร่งระบายน้ำในพื้นที่

4. จังหวัดพัทลุง



สาเหตุ บริเวณความกดอากาศสูงหรือมวลอากาศเย็นกำลังแรงได้แผ่เสริมลงมาปกคลุมประเทศไทยตอนบนแล้ว ส่งผลให้มรสุมตะวันออกเฉียงเหนือที่พัดปกคลุมอ่าวไทย และภาคใต้มีกำลังแรง ทำให้บริเวณภาคใต้ฝั่งตะวันออกมีฝนหนักถึงหนักมากในหลายพื้นที่ ลักษณะเช่นนี้ทำให้ภาคใต้ตอนล่าง มีฝนเพิ่มขึ้นและมีฝนตกหนักถึงหนักมาก ซึ่งอาจทำให้เกิดน้ำท่วมฉับพลันและน้ำป่าไหลหลาก โดยเฉพาะพื้นที่ลุ่มน้ำคลองป่าบอน ลุ่มน้ำคลองท่าแนะ ทำให้ระดับน้ำในคลองเพิ่มสูงขึ้น จึงส่งผลให้เกิดน้ำท่วมในพื้นที่การเกษตร บริเวณบ้านเรือน ผิวนทางจราจร และบริเวณริมลำคลอง โดยเฉพาะบริเวณที่เป็นที่ราบลุ่มต่ำ

สถานการณ์อุทกภัย มีพื้นที่น้ำท่วม 4 อำเภอ รายละเอียดดังนี้

1. **อ.ป่าบอน** ต.ทุ่งนารี น้ำท่วมพื้นที่การเกษตร ประมาณ 250 ไร่ และมีน้ำท่วมบริเวณพื้นที่ลุ่มต่ำ บริเวณบ้านเรือนและผิวนทางจราจร น้ำท่วมสูง ประมาณ 20 – 30 เซนติเมตร ระยะทางยาว 300 เมตร แนวโน้มระดับน้ำลดลง
- ต.โคกทราย น้ำท่วมพื้นที่การเกษตร ประมาณ 400 ไร่ และมีน้ำท่วมบริเวณพื้นที่ลุ่มต่ำ บริเวณบ้านเรือนและผิวนทางจราจร น้ำท่วมสูง ประมาณ 30 – 40 เซนติเมตร ระยะทางยาว 200 เมตร แนวโน้มระดับน้ำลดลง
- ต.ป่าบอน น้ำท่วมพื้นที่การเกษตร ประมาณ 450 ไร่ และมีน้ำท่วมบริเวณพื้นที่ลุ่มต่ำ บริเวณบ้านเรือนและผิวนทางจราจร น้ำท่วมสูงประมาณ 30 – 40 เซนติเมตร ระยะทางยาว 350 เมตร แนวโน้มระดับน้ำลดลง
- ต.วังใหม่ น้ำท่วมพื้นที่การเกษตร ประมาณ 150 ไร่ และมีน้ำท่วมบริเวณพื้นที่ลุ่มต่ำ บริเวณบ้านเรือนและผิวนทางจราจร น้ำท่วมสูงประมาณ 20 – 30 เซนติเมตร ระยะทางยาว 200 เมตร แนวโน้มระดับน้ำลดลง
2. **อ.ควนขนุน** ต.ควนขนุน น้ำท่วมพื้นที่การเกษตร ประมาณ 220 ไร่ และมีน้ำท่วมบริเวณพื้นที่ลุ่มต่ำ บริเวณบ้านเรือนและผิวนทางจราจร น้ำท่วมสูง ประมาณ 10 – 20 เซนติเมตร ระยะทางยาว 250 เมตร แนวโน้มระดับน้ำลดลง
3. **อ.เมือง** ต.นาโหนด แนวโน้มระดับน้ำลดลง และ ต.ปรางหมู่ น้ำท่วมพื้นที่ลุ่มต่ำ และผิวนทางจราจร น้ำท่วมสูง ประมาณ 20–40 เซนติเมตร ระยะทาง 600 เมตร รถสัญจรได้ แนวโน้มระดับน้ำทรงตัว
- ต.ท่ามิหรำ น้ำท่วมพื้นที่ลุ่มต่ำ ผิวนทางจราจร น้ำท่วมสูง 5 – 10 เซนติเมตร ระยะทางยาว 300 เมตร รถสัญจรได้ แนวโน้ม ระดับน้ำลดลง

4. อ.เขาชัยสน ต.โคกม่วง น้ำท่วมสูง 10-30 ซม.แนวโน้มนระดับน้ำลดลง และ (โครงการส่งน้ำและบำรุงรักษาท่าเขียด) บ้านโคกยา ต.เขาชัยสน อ.เขาชัยสน น้ำท่วมถนนสายเอเชีย ท่วมบ้านเรือนและพื้นที่เกษตร สูงประมาณ 0.10 – 0.20 เมตร รถเล็กควรระมัดระวังในการสัญจร แนวโน้มนปริมาณน้ำลดลง

แนวโน้มนสถานการณ์

- **คลองท่าแนะ** สถานีวัดน้ำ X.276 บ้านเขาปู่ อ.ศรีบรรพต จ.พัทลุง ระดับน้ำ 51.15 ม. ต่ำกว่าตลิ่ง -2.75 ม. (ระดับตลิ่ง 53.90 ม.) ปริมาณน้ำ 6.75 ลบ.ม./วินาที (ความจุ 72.50 ลบ.ม./วินาที) **แนวโน้มนลดลง**

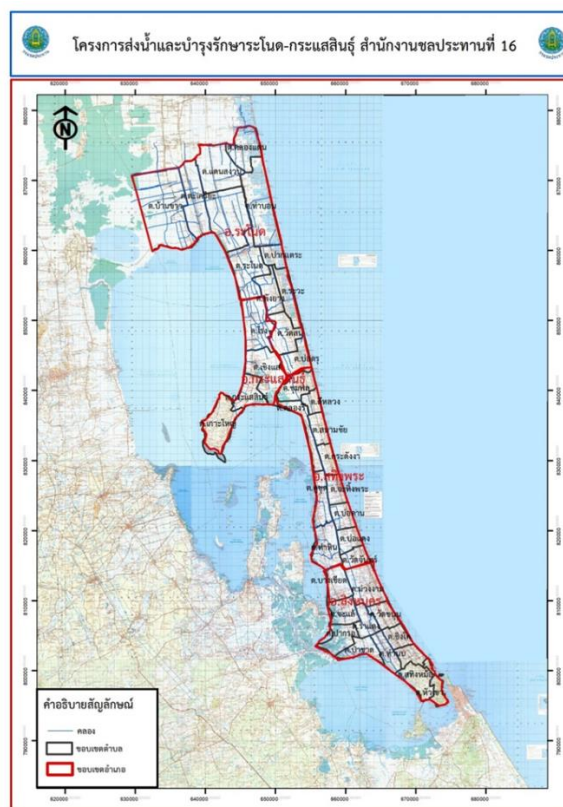
- **คลองท่าแนะ** สถานีวัดน้ำ X.277 บ้านพิกุลทอง อ.ควนขนุน จ.พัทลุง ระดับน้ำ 19.12 ม. ต่ำกว่าตลิ่ง -1.78 ม. (ระดับตลิ่ง 20.90 ม.) **แนวโน้มนลดลง**

- **คลองท่าเขียด** สถานีวัดน้ำ X.267 อ.ตะโหมด จ.พัทลุง ระดับน้ำ 24.21 ม. ต่ำกว่าตลิ่ง -2.31 ม. (ระดับตลิ่ง 26.52 ม.) **แนวโน้มนลดลง**

การช่วยเหลือและบริหารจัดการน้ำในพื้นที่

โครงการชลประทานพัทลุง สำนักงานชลประทานที่ 16 **ติดตั้งเครื่องสูบน้ำเคลื่อนที่ 8 นิ้ว จำนวน 1 เครื่อง**บริเวณพื้นที่ หมู่ที่ 2 ต.ทุ่งนารี และปรับลดบานระบายน้ำ ของประตูระบายน้ำคลองป่าบอน บริเวณพื้นที่ หมู่ที่ 8 ต.ทุ่งนารี พร้อมทั้งติดตามสถานการณ์น้ำอย่างใกล้ชิด

5. จังหวัดสงขลา



สาเหตุ เนื่องจากฝนตกหนักมากในพื้นที่จังหวัดสงขลา ทำให้ระดับน้ำในลำน้ำเพิ่มสูงขึ้นอย่างต่อเนื่อง
สถานการณ์อุทกภัย มีพื้นที่น้ำท่วม 5 อำเภอ รายละเอียดดังนี้

1. **อ.หาดใหญ่** ในเขตเทศบาลนครหาดใหญ่ เกิดน้ำท่วมขังรอบระบายในหลายจุด เช่น ถนนราชยินดี (30 เมตร) คลอง ร.5 คลองหระ คลองเรียน ถนนกาญจนาภิเษก ช่วงหน้าค่ายเสนาณรงค์ เนื่องจากความเข้มฝนมาก และมีน้ำขังรอบระบายไม่สามารถลงคลองระบายได้เนื่องจากเครื่องสูบน้ำของเทศบาลมีไม่เพียงพอ ปัจจุบันระดับน้ำลดลงในหลายพื้นที่เช่น ถนนราชยินดี(30 เมตร) คลอง ร.5 ส่วนคลองหระมีแนวโน้มลดลง

บ้านไร่อ้อย ต.ฉลุง เกิดจากน้ำล้นตลิ่ง ท่วมพื้นที่การเกษตร จำนวน 50 ไร่ 30 ครัวเรือน ท่วมถนนระยะทาง 400 เมตร สูงประมาณ 20-30 ซม. มีแนวโน้มเพิ่มขึ้น

ต.ทุ่งตำเสา เกิดจากน้ำล้นตลิ่ง ท่วมพื้นที่การเกษตร จำนวน 60 ไร่ 20 ครัวเรือน ท่วมถนนระยะทาง 200 เมตร สูงประมาณ 20-30 ซม. มีแนวโน้มเพิ่มขึ้น

2. **อ.นาทวี** บริเวณ ม.3 บ้านพลีใต้ ขณะนี้ น้ำท่วมผิวทางจราจรความยาว ประมาณ 100 เมตร ความสูง 0.5-1.0 ซม. แนวโน้มเพิ่มขึ้น

3. **อ.จะนะ** เกิดอุทกภัยใน ต.นาหว้า ต.นาทับ และต.จะโหนดง แนวโน้มเพิ่มสูงขึ้น

4. **อ.รัตภูมิ** โรงเรียนบ้านกำแพงเพชร แยกไปรษณีย์รัตภูมิ วัดห้วยลาด ต.กำแพงเพชร รถไม่สามารถสัญจรทั้ง 2 ฝั่ง สาเหตุเกิดจากน้ำฝนมีปริมาณมาก คูน้ำระบายไม่ทัน และน้ำล้นตลิ่งจากคลองภูมิ ท่วมบ้านเรือนประมาณ 150 หลัง น้ำท่วมสูง 0.50 - 1.00 ม. ท่วมถนนเป็นระยะทาง 2.500 กม. มีแนวโน้มคงที่

5. **อ.คลองหอยโข่ง** บ้านสายชะ ต.คลองหลา น้ำล้นตลิ่งคลองหลา น้ำท่วมถนนและพื้นที่เกษตรประมาณ 20-30 ซม. ยาว 1 กม. มีแนวโน้มเพิ่มขึ้น และต.โคกม่วง น้ำล้นตลิ่งคลองหลา น้ำท่วมถนนเป็นระยะตั้งแต่ 300 เมตร - 1 กม. และพื้นที่เกษตรสูงประมาณ 20 - 150 ซม. มีแนวโน้มเพิ่มขึ้น

แนวโน้มสถานการณ์

- **คลองหระ** สถานีวัดน้ำ X.174 บ้านคลองหระ อ.หาดใหญ่ จ.สงขลา ระดับน้ำ 5.87 ม. ต่ำกว่าตลิ่ง -2.99 ม. (ระดับตลิ่ง 8.88 ม.) ปริมาณน้ำ 34.70 ลบ.ม./วินาที (ความจุ 212.00 ลบ.ม./วินาที) **แนวโน้มลดลง**

การช่วยเหลือและบริหารจัดการน้ำในพื้นที่

โครงการชลประทานสงขลา เร่งระบายน้ำคลองรัตภูมิ โดยการเปิดบานระบาย ฝ่ายชะมวงและ ปตร.รัตภูมิเพิ่มขึ้น รวมทั้งเร่งระบายน้ำผ่านคลองส่งน้ำ RMC ฝ่ายคลองวาด และคลองระบายน้ำ 1ช-ร.1 ในเขตอ.หาดใหญ่ ติดตั้งเครื่องสูบน้ำ Hydro flow 42 นิ้ว ช่วยการระบายน้ำในเขตเทศบาลเมืองหาดใหญ่ และจุดอื่น ๆ มีการติดตั้งเครื่องสูบน้ำ 19 จุด 27 เครื่อง ในเขตชลประทานสงขลา และเฝ้าระวังแจ้งเตือนภัย ประชาสัมพันธ์ให้ประชาชนทราบ เพื่อเตรียมพร้อมรับสถานการณ์

6. จังหวัดสตูล



สาเหตุ เนื่องด้วยมีฝนตกหนักอย่างต่อเนื่อง ทำให้มีน้ำป่าไหลหลากมาจากเขตรักษาพันธุ์สัตว์ป่า โตนงาช้าง ลงมาบริเวณ บ้านโตน ต.ทุ่งนุ้ย อ.ควนกาหลง ซึ่งเป็นพื้นที่ต้นน้ำของคลองคูสนทำให้ระดับน้ำท่า เอ่อล้นตลิ่งคลองคูสน เข้าท่วมพื้นที่ลุ่มต่ำ

สถานการณ์อุทกภัย มีพื้นที่น้ำท่วม 1 อำเภอ ได้แก่ อ.ละงู รายละเอียดดังนี้

1. อ.ละงู มีน้ำท่วมริมแม่น้ำละงูบ้านวังพะเคียน เนื่องจากปริมาณน้ำในคลองละงูล้นตลิ่งบริเวณ สถานีวัดน้ำ X.150

แนวโน้มสถานการณ์ (เวลา 07.00 น.)

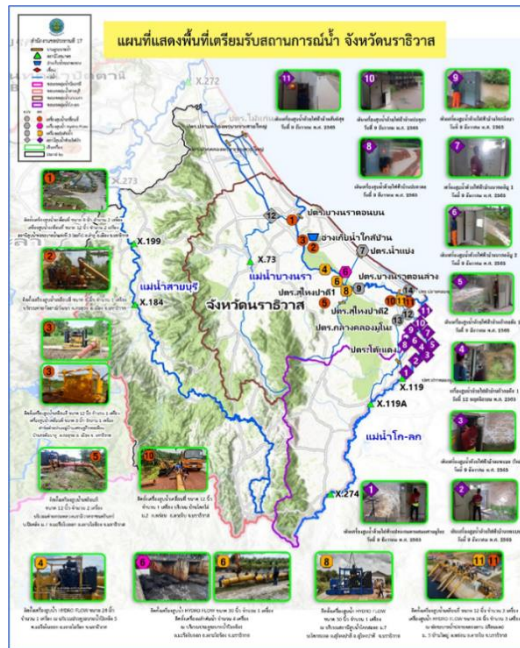
- คลองละงู สถานีวัดน้ำ X.150 บ้านวังพะเคียน อ.ละงู จ.สตูล ระดับน้ำ 12.40 ม. ต่ำกว่าตลิ่ง -0.40 ม. (ระดับตลิ่ง 12.80 ม.) ปริมาณน้ำ 219.00 ลบ.ม./วินาที (ความจุ 245.00 ลบ.ม./วินาที) **แนวโน้มลดลง**

- คลองละงู สถานีวัดน้ำ X.231A ชุมชนประชาบำรุง อ.ละงู จ.สตูล ระดับน้ำ 2.38 ม. ต่ำกว่าตลิ่ง -0.62 ม. (ระดับตลิ่ง 3.00 ม.) **แนวโน้มเพิ่มขึ้น**

การช่วยเหลือและบริหารจัดการน้ำในพื้นที่

โครงการชลประทานสตูล สำนักงานชลประทานที่ 16 ติดตามสถานการณ์น้ำอย่างใกล้ชิดและรายงาน สถานการณ์ ให้หน่วยงานที่เกี่ยวข้องทราบ และมีการเตรียมพร้อมเครื่องจักรเครื่องมือ เพื่อให้ความช่วยเหลือ ประชาชนอย่างทั่วถึง และทันท่วงที

8. จังหวัดนราธิวาส



สาเหตุ เนื่องจากฝนตกหนักมากในพื้นที่จังหวัดนราธิวาส ทำให้ระดับน้ำในลำน้ำเพิ่มสูงขึ้นอย่างต่อเนื่อง สถานการณ์อุทกภัย มีพื้นที่น้ำท่วม 13 อำเภอ ได้แก่ อ.ตากใบ อ.แว้ง อ.สุคีริน อ.จะแนะ อ.รือเสาะ อ.สุโหงโกลก อ.บาเจาะ อ.ระแงะ อ.สุโหงปาดี อ.ศรีสาคร อ.ยี่งอ อ.เจาะไอร้อง และ อ.เมือง พื้นที่ประสบภัย ประมาณ 50,035 ครัวเรือน

แนวโน้มสถานการณ์ (เวลา 07.00 น.)

- **แม่โก-ลก** สถานีวัดน้ำ X.119A สะพานรถไฟลันตู อ.สุโหงโกลก จ.นราธิวาส ระดับน้ำ 10.15 ม. **สูงกว่าตลิ่ง +0.85 ม.** (ระดับตลิ่ง 9.30 ม.) ปริมาณน้ำ 421.00 ลบ.ม./วินาที (ปริมาณสูงสุด 290.00 ลบ.ม./วินาที)

แนวโน้มลดลง

- **แม่โก-ลก** สถานีวัดน้ำ X.119 บ้านมูโง๊ะ อ.สุโหงโกลก จ.นราธิวาส ระดับน้ำ 6.85 ม. **สูงกว่าตลิ่ง +0.15 ม.** (ระดับตลิ่ง 7.00 ม.) **แนวโน้มลดลง**

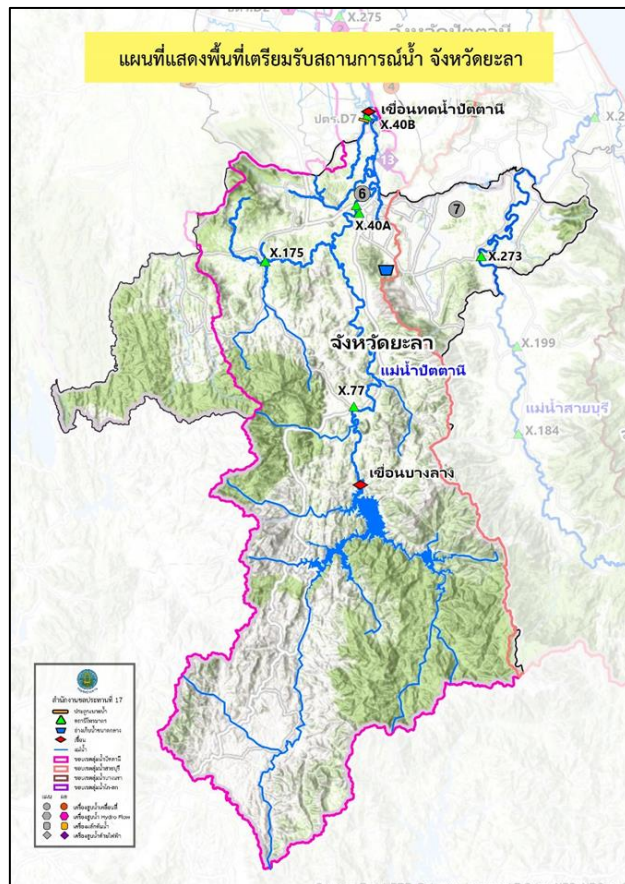
- **แม่สายบุรี** สถานีวัดน้ำ X.199 บ้านท่าเรือ อ.รือเสาะ จ.นราธิวาส ระดับน้ำ 20.14 ม. **ต่ำกว่าตลิ่ง -2.16 ม.** (ระดับตลิ่ง 22.30 ม.) **แนวโน้มลดลง**

- **แม่ปานนา** สถานีวัดน้ำ X.73 บ้านตันหยงมัส อ.ระแงะ จ.นราธิวาส ระดับน้ำ 15.92 ม. **สูงกว่าตลิ่ง +1.02 ม.** (ระดับตลิ่ง 14.90 ม.) **แนวโน้มลดลง**

การช่วยเหลือและบริหารจัดการน้ำในพื้นที่

- ดำเนินการติดตั้งเครื่องสูบน้ำจำนวน 23 เครื่อง เครื่องสูบน้ำ Hydro Flow จำนวน 6 เครื่อง เครื่องสูบน้ำเคลื่อนที่ จำนวน 13 เครื่อง เครื่องผลักดันน้ำ 4 เครื่อง เดินเครื่องสูบน้ำด้วยไฟฟ้า จำนวน 5 เครื่อง

9. จังหวัดยะลา



สาเหตุ เนื่องจากฝนตกหนักมากในพื้นที่จังหวัดยะลา ทำให้ระดับน้ำในลำน้ำเพิ่มสูงขึ้นอย่างต่อเนื่อง สถานการณ์อุทกภัย มีพื้นที่น้ำท่วม 5 อำเภอ ได้แก่ อ.เมืองยะลา อ.ยะหา อ.รามัน อ.ธารโต และอ.กรงปินัง พื้นที่ประสบภัยประมาณ 1,721 ครัวเรือน

แนวโน้มสถานการณ์ (เวลา 07.00 น.)

- **แม่ น้ำปัดตานี** สถานีวัดน้ำ X.40A บ้านทาสाप อ.เมือง จ.ยะลา ระดับน้ำ 16.68 ม. **สูงกว่าตลิ่ง +0.18 ม.** (ระดับตลิ่ง 16.50 ม.) ปริมาณน้ำ 686.00 ลบม./วินาที (ปริมาณสูงสุด 641.00 ลบ.ม./วินาที) **แนวโน้มลดลง**
- **แม่ น้ำสาบบุรี** สถานีวัดน้ำ X.273 บ้านปายอฮือนิ อ.รามัน จ.ยะลา ระดับน้ำ 16.87 ม. **สูงกว่าตลิ่ง +0.37 ม.** (ระดับตลิ่ง 16.50 ม.) **แนวโน้มเพิ่มลดลง**

การช่วยเหลือและบริหารจัดการน้ำในพื้นที่

โครงการชลประทานยะลา สำนักงานชลประทานที่ 17 ติดตั้งเครื่องสูบน้ำ 2 เครื่อง บริเวณเรือนจำยะลา 1 เครื่อง และ บริเวณโครงการฟาร์มตัวอย่างวังพญา-ท่าธง อ.รามัน 1 เครื่อง