



สรุปสถานการณ์อุทกภัย

ประจำวันพุธที่ 22 กันยายน พ.ศ. 2564 เวลา 08.00 น.

พื้นที่ประสบอุทกภัย จากอิทธิพลพายุและร่องมรสุม ประกอบด้วย

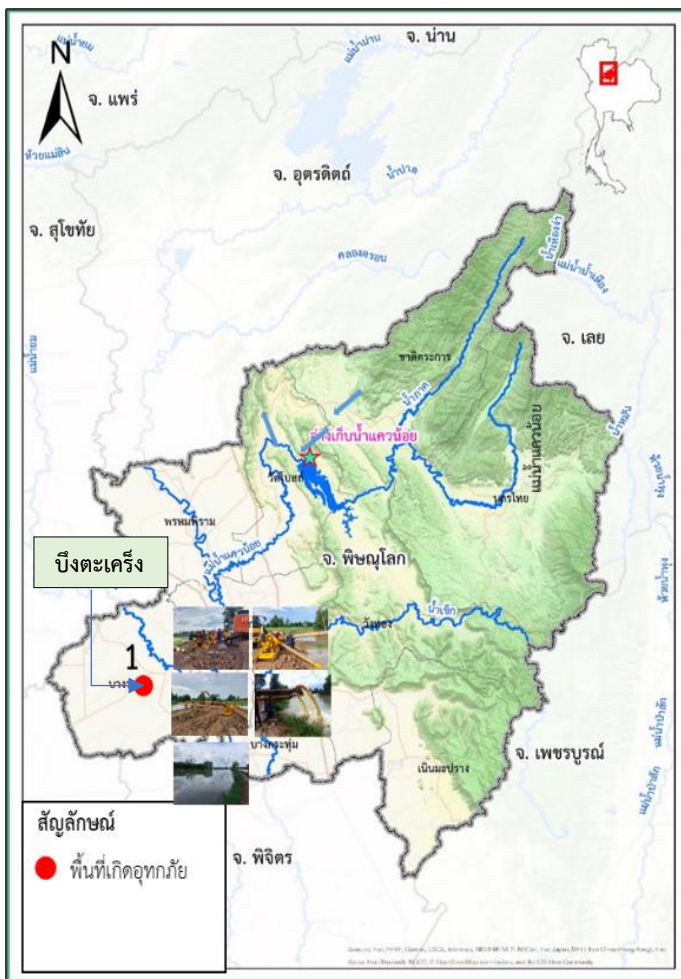
- อิทธิพลของร่องมรสุมพาดผ่านภาคกลาง ภาคตะวันออก และภาคตะวันออกเฉียงเหนือตอนล่าง ประกอบกับมรสุมตะวันตกเฉียงใต้ที่พัดปกคลุมทะเลอันดามัน ประเทศไทย และอ่าวไทย มีกำลังแรง (วันที่ 8-11 ก.ย.64)
- อิทธิพลของหย่อมความกดอากาศต่ำกำลังแรง อ่อนกำลังลงจากพายุดีเปรสชัน “โกนเซิน” (CONSON) มีผลกระทบต่อบริเวณภาคตะวันออกเฉียงเหนือ และภาคตะวันออก (วันที่ 11-13 ก.ย.64)
- อิทธิพลร่องมรสุมพาดผ่านภาคเหนือตอนล่าง ภาคกลาง และภาคตะวันออกเฉียงเหนือตอนล่าง ประกอบกับมรสุมตะวันตกเฉียงใต้ที่พัดปกคลุมทะเลอันดามัน ภาคใต้ และอ่าวไทย (วันที่ 14-19 ก.ย.64)
- อิทธิพลของร่องมรสุมพาดผ่านภาคเหนือตอนล่าง ภาคกลางตอนบน ภาคตะวันออก และภาคตะวันออกเฉียงเหนือตอนล่าง ประกอบกับมรสุมตะวันตกเฉียงใต้ที่พัดปกคลุมทะเลอันดามัน ประเทศไทย และอ่าวไทย (ในช่วงวันที่ 20 – 25 ก.ย 2564)

ส่งผลทำให้มีพื้นที่ประสบอุทกภัยรวม 30 จังหวัด เข้าสู่ภาวะปกติแล้ว 16 จังหวัด คือ **จังหวัด 1.ลำพูน 2.ลำปาง 3.ตาก 4.แพร่ 5.ร้อยเอ็ด 6.ฉะเชิงเทรา 7.ตราด 8.ชลบุรี 9.ระยอง 10.จันทบุรี 11.เพชรบูรณ์ 12.ระนอง 13.พังงา 14.ตรัง 15.นครศรีธรรมราช และ 16.ปราจีนบุรี** ปัจจุบันมีพื้นที่ประสบอุทกภัย 14 จังหวัด ได้แก่ **จังหวัด 1.พิษณุโลก 2.สุโขทัย 3.กำแพงเพชร 4.พิจิตร 5.เลย 6.ขอนแก่น 7.ชัยภูมิ 8.นครราชสีมา 9.ชัยนาท 10.อ่างทอง 11.สุพรรณบุรี 12.พระนครศรีอยุธยา 13.สระแก้ว และ 14.สมุทรปราการ**

ลำดับ ที่	จังหวัด	อำเภอ	รายชื่ออำเภอ	จุดประสภภัย		
				รวม	น้ำล้น ตลิ่ง	น้ำท่วม ซัง
1	พิษณุโลก	1	บางระกำ	1	-	1
2	สุโขทัย	2	ทุ่งเสลี่ยม ศรีสำโรง	2	2	-
3	กำแพงเพชร	3	พรานกระต่าย ทรายทองวัฒนา เมือง	7	-	7
4	พิจิตร	2	โพธิ์ประทับช้าง สามง่าม	2	-	2
5	เลย	3	ด่านซ้าย วังสะพุง เมือง	4	2	2
6	ขอนแก่น	1	ชุมแพ	2	-	2
7	ชัยภูมิ	6	ภูเขียว หนองบัวระเหว จัตุรัส เมือง เนินสง่า บ้านเขว้า	27	25	2
8	นครราชสีมา	5	ด่านขุนทด โนนสูง โชคชัย	3	3	-
9	ชัยนาท	1	สรรคบุรี	1	-	1
10	อ่างทอง	1	วิเศษชัยชาญ	2	2	-
11	สุพรรณบุรี	2	เมือง สามชุก	4	-	4
12	พระนครศรีอยุธยา	2	ผักไห่ เสนา	6	6	-
13	สระแก้ว	1	อรัญประเทศ	2	-	2
14	สมุทรปราการ	1	เมือง	2	-	2
รวม	14	31		65	40	25

สถานการณ์อุทกภัย

1. จังหวัดพิษณุโลก



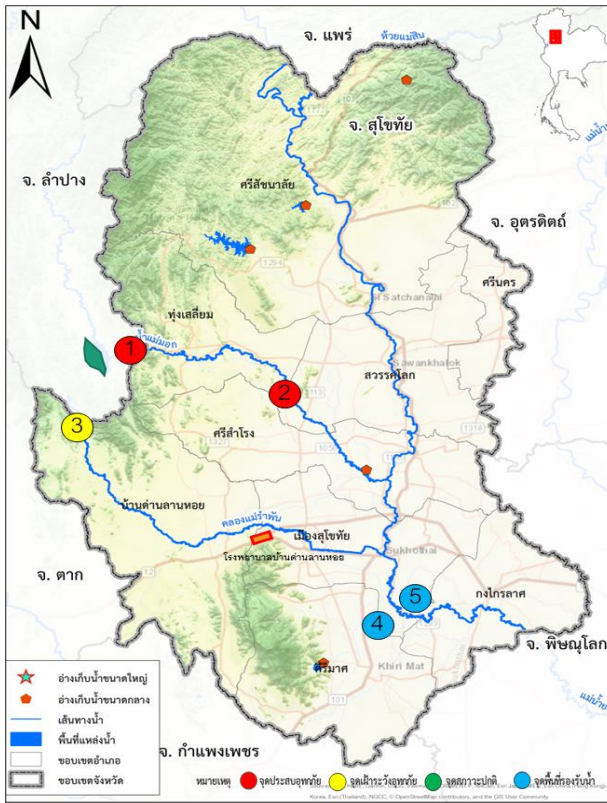
สาเหตุ ฝนตกต่อเนื่องในพื้นที่ติดต่อกันหลายวัน ทำให้เกิดผลกระทบน้ำท่วมขังในพื้นที่ลุ่มต่ำ
สถานการณ์ปัจจุบัน มีพื้นที่ประสบอุทกภัย 1 อำเภอ ประกอบด้วย อำเภอบางระกำ มีรายละเอียดดังนี้
มีน้ำท่วมขัง บริเวณหมู่ที่ 4 ตำบลบึงกอก อำเภอบางระกำ จังหวัดพิษณุโลก จำนวนพื้นที่กว่า 600 ไร่
แนวโน้มและการคาดการณ์

ปัจจุบันสถานการณ์น้ำยังคงท่วมขังในพื้นที่การเกษตรของราษฎร คาดว่าหากไม่มีฝนตกเพิ่มในพื้นที่
สถานการณ์จะเข้าสู่ภาวะปกติประมาณวันที่ 26 ก.ย.64

การให้ความช่วยเหลือและการบริหารจัดการน้ำในพื้นที่

โครงการชลประทานพิษณุโลก และส่วนเครื่องจักรกล สำนักงานชลประทานที่ 3 ติดตั้งเครื่องสูบน้ำขนาด
12 นิ้ว จำนวน 2 เครื่อง เพื่อระบายน้ำออกจากพื้นที่การเกษตรของราษฎร และผลักดันน้ำเข้าสู่แก้มลิงบึงตะเคี๋ย
ตำบลบางระกำ อำเภอบางระกำ จังหวัดพิษณุโลก เพื่อเก็บกักน้ำไว้ใช้ในช่วงฤดูแล้ง

2.จังหวัดสุโขทัย



สาเหตุ มีฝนตกต่อเนื่องในพื้นที่จังหวัดสุโขทัย ตั้งแต่วันที่ 8 -17 กันยายน 2564

สถานการณ์ปัจจุบัน มีพื้นที่ประสบอุทกภัย 2 อำเภอ ประกอบด้วย อำเภอทุ่งเสลี่ยม และศรีสำโรง มีรายละเอียดดังนี้

จุดที่ 1 อ่างเก็บน้ำแม่มอก (21 ก.ย.64 เวลา 08.00 น.)

มีความจุที่ระดับเก็บกัก 110 ล้าน ลบ.ม. (ที่ระดับ +129 ม.รทก.) และมีความจุที่ระดับน้ำสูงสุด 131.000 ล้าน ลบ.ม. (ที่ระดับ +130.500 ม.รทก.) ปัจจุบันมีน้ำ 114.480 ล้าน ลบ.ม. คิดเป็นร้อยละ 104 ล้นอาคารระบายน้ำล้นระดับล้น Spillway สูง 0.32 ม. อัตราน้ำไหลผ่าน 36.640 ลบ.ม./วินาที มีการระบายน้ำผ่านทางท่อ Outlet อัตรา 0.276 ลบ.ม./วินาที ท่อ RMC อัตรา 1.710 ลบ.ม./วินาที ท่อ LMC อัตรา 1.710 ลบ.ม./วินาที รวมเป็นปริมาณน้ำที่ไหลลงสู่ลำน้ำแม่มอก อัตรา 40.336 ลบ.ม./วินาที ส่งผลให้เกิดพื้นที่ที่ได้รับผลกระทบ ต.กลางดง ต.ทุ่งเสลี่ยม ต.ไทยชนะศึก ต.เขาแก้วศรีสมบูรณ์ ต.บ้านใหม่ชัยมงคล และ ต.ท่าวิเศษ อ.ทุ่งเสลี่ยม

จุดที่ 2 ลำแม่มอกขาดบริเวณ ตำบลบ้านไร่ อำเภอศรีสำโรง ทำให้มีน้ำไหลเข้าท่วมพื้นที่นาข้าว ประมาณ 500 ไร่ โดยอายุข้าวประมาณ 70 - 85 วัน

แนวโน้มและการคาดการณ์

อ่างเก็บน้ำแม่มอก ปริมาณน้ำไหลผ่านอาคารระบายน้ำล้น มีระดับลดลง และปริมาณน้ำที่ไหลผ่านสถานี Y26 (ห้วยแม่มอก อ.เถิน จ.ลำปาง) มีระดับน้ำลดลง ณ เวลา 06.00 น. วัดได้ 2.36 เมตร ปริมาณน้ำ 22.5 ลบ.ม./วินาที และเวลา 08.00 น. วัดได้ 2.34 เมตร ปริมาณน้ำ 21.23 ลบ.ม./วินาที

ปัจจุบันลำน้ำแม่มอกมีระดับน้ำลดลง หากไม่มีฝนตกในพื้นที่ สถานการณ์จะเข้าสู่ภาวะปกติประมาณวันที่ 24 ก.ย.64

การให้ความช่วยเหลือและการบริหารจัดการน้ำในพื้นที่

- โครงการชลประทานสุโขทัย ได้ดำเนินการดังนี้

1. ได้ส่งเจ้าหน้าที่และรถแบ็คโฮ ช่วยกำจัดสิ่งกีดขวางทางน้ำ เช่น กิ่งไม้ ท่อนไม้ บริเวณด้านหน้าอาคารชลประทาน ที่อยู่ในลำน้ำแม่มอก 3 แห่ง คือ ทรบ.ชัยมงคล ฝ่ายมะโกมาลัย และสะพานบ้านท่าวิเศษ

2. สนับสนุนเครื่องสูบน้ำเคลื่อนที่ ขนาด 8 นิ้ว จำนวน 7 เครื่อง สูบน้ำท่วมขังในพื้นที่การเกษตรและที่อยู่อาศัย ในเขต

- 2.1 พื้นที่การเกษตร ต.คลองยาง อ.สวรรคโลก และ ต.ท่าชัย อ.ศรีสัชนาลัย จำนวน 3 เครื่อง

- 2.2 บ้านเรือนราษฎร ต.ป่ากุมเกาะ ต.ในเมือง ต.คลองยาง อำเภอสวรรคโลก จำนวน 3 เครื่อง

- 2.3 ต.ทับผึ้ง อ.ศรีสำโรง ในพื้นที่น้ำท่วมขังคลองตาโฮ่งสูงแม่น້ายม จำนวน 1 เครื่อง

3. สนับสนุนเครื่องผลักดันน้ำ จำนวน 5 เครื่อง ในเขต

- 3.1 บริเวณ ทรบ.ลือค2(คลองน้ำไหล) ต.ศรีนคร อ.ศรีนคร จำนวน 1 เครื่อง

- 3.2 บริเวณ คลองวังควาย ต.หนองกลับ อ.สวรรคโลก จำนวน 1 เครื่อง

- 3.3 บริเวณ ทรบ.คลองป่าปึก(คลองป่าปึก) ต.หนองกลับ อ.สวรรคโลก จำนวน 1 เครื่อง

- 3.4 บริเวณ ฝ่ายพระหิน ต.หนองกลับ อ.สวรรคโลก จำนวน 1 เครื่อง

- 3.5 บริเวณ คลองทางไม้ ต.บ้านกล้วย อ.เมืองสุโขทัย จำนวน 1 เครื่อง

- การบริหารจัดการน้ำแม่่น້ายม และอ่างเก็บน้ำในพื้นที่จังหวัดสุโขทัย

1. ปริมาณน้ำ Y.14A อ.ศรีสัชนาลัย ปริมาณน้ำไหลผ่าน 123.30 ลบ.ม./วินาที

2. ปตร.แม่่น້ายม (บ้านหาดสะพานจันทร์)

- 2.1 ฝันน้ำเข้าคลองส่งน้ำฝั่งซ้ายผ่าน ปตร.คลองหกบาท ในอัตรา 46.22 ลบ.ม./วินาที ลงสู่คลองยม-น่าน อัตรา 40.26 ลบ.ม./วินาที และแม่่น້ายมสายเก่า อัตรา 5.96 ลบ.ม./วินาที และระบายผ่านปตร.หาดสะพานจันทร์ ลงสู่แม่่น້ายมสายหลัก 77.08 ลบ.ม./วินาที เพื่อควบคุมให้แม่่น້ายมสายหลักมีระดับต่ำ เพื่อให้ปริมาณน้ำจากอ่างเก็บน้ำแม่่มอก ฝั่งขวาจากแม่่น້ายม ระบายลงได้

- 2.2 ฝันระบายน้ำเข้าคลองเชื่อมแม่่น້ายม ผ่านคลองต้นซ้อ และคลองบ้านหลุม รวม 42 ลบ.ม./วินาที

- 2.3 ประตูระบายน้ำบ้านยางซ้าย ลดการระบายน้ำไปยังด้านท้าย เพื่อให้ น้ำจากทุ่งทะเลหลวง และคลองแม่รำพัน สามารถระบายลงสู่แม่่น້ายมได้

3. อ่างเก็บน้ำแม่่มอก

มีปริมาณน้ำไหลผ่านทางระบายน้ำล้น Spillway สูง 0.32 ม. คิดเป็นปริมาณน้ำไหลผ่าน 36.640 ลบ.ม./วินาที มีการระบายน้ำผ่านทางท่อ Outlet อัตรา 0.276 ลบ.ม./วินาที ท่อ RMC อัตรา 1.710 ลบ.ม./วินาที ท่อ LMC อัตรา 1.710 ลบ.ม./วินาที รวมเป็นปริมาณน้ำที่ไหลลงสู่ลำน้ำแม่่มอก อัตรา 40.336 ลบ.ม./วินาที

- 3.1 เร่งระบายน้ำในลำแม่่มอก เขตอำเภอทุ่งเสลี่ยม โดยทำการยกบานต่อระบายน้ำในอัตราสูงสุด จำนวน 3 แห่ง คือ ท่อระบายน้ำเหมืองนา ท่อระบายน้ำไม้แดง ท่อระบายน้ำชัยมงคล ซึ่งปริมาณน้ำดังกล่าวจะไหลไปยังอำเภอสวรรคโลก อำเภอศรีสำโรง และอำเภอเมืองสุโขทัย และระบายลงสู่แม่่น້ายมที่ ทุ่งปากพระ อ.เมืองจ.สุโขทัย

สาเหตุ เกิดฝนตกต่อเนื่องในพื้นที่

สถานการณ์ปัจจุบัน มีพื้นที่ประสบอุทกภัย 6 อำเภอ ประกอบด้วย จ.กำแพงเพชร 4 อำเภอ และจ.พิจิตร 2 อำเภอ มีรายละเอียดดังนี้

1. พื้นที่บ้านถนนงาม หมู่ 1 ต.คลองขลุง อ.คลองขลุง จ.กำแพงเพชร จำนวน 30 หลังคาเรือน และถนน หมู่ 10 ต.คลองขลุง อ.คลองขลุง จ.กำแพงเพชร พื้นที่การเกษตรจำนวน 300 ไร่ ปัจจุบันระดับน้ำลดลงเล็กน้อย
2. พื้นที่บ้านคลองแม่ระกา หมู่ 2 และบ้านคลองสงกรานต์ หมู่ 10 ต.ท่าไม้ อ.พรานกระต่าย จ.กำแพงเพชร ปัจจุบันระดับน้ำเพิ่มขึ้นอย่างต่อเนื่อง
3. ทางหลวงหมายเลข 101 กำแพงเพชร-สุโขทัย ช่วง กม.ที่ 29+000 ถึง กม.ที่ 30+000 และพื้นที่ เขตเทศบาลตำบลพรานกระต่าย ต.พรานกระต่าย อ.พรานกระต่าย จ.กำแพงเพชร ปัจจุบันระดับน้ำทรงตัว มีแนวโน้มเพิ่มขึ้น
4. พื้นที่บ้านวังพาน หมู่ 4 ต.เขาคีรีส อ.พรานกระต่าย จ.กำแพงเพชร
5. พื้นที่บ้านเขานางทอง หมู่ 17 ต.เขาคีรีส อ.พรานกระต่าย จ.กำแพงเพชร
6. หมู่ 6 ต.สระแก้ว อ.เมือง จ.กำแพงเพชร
7. หมู่ 4 หมู่ 8 ต.ถ้ำกระต่ายทอง อ.พรานกระต่าย จ.กำแพงเพชร
8. หมู่ 1 หมู่ 4 ต.ห้วยยั้ง อ.พรานกระต่าย จ.กำแพงเพชร
9. พื้นที่หมู่บ้านทุ่งทราย หมู่ 1,10 ,13 ต.ทุ่งทราย อ.ทองวัฒนา จ.กำแพงเพชร พื้นที่การเกษตร 4,000 ไร่
10. พื้นที่หมู่ 2, 5, 9 ต.ถาวร อ.ทรายทองวัฒนา จ.กำแพงเพชร พื้นที่การเกษตร 1,500 ไร่
11. พื้นที่หมู่ 1, 13, 19 ตำบลทุ่งใหญ่ อำเภอโพธิ์ประทับช้าง จ.พิจิตร พื้นที่การเกษตร 2,000 ไร่
12. พื้นที่หมู่ 1, 3, 9 ต.ดงเสือเหลือง อ.โพธิ์ประทับช้าง จ.พิจิตร พื้นที่การเกษตร 1,300 ไร่
13. พื้นที่ ต.หนองโสน ต.เนินปอ ต.รังนก อ.สามง่าม จ.พิจิตร พื้นที่การเกษตร 3,000 ไร่

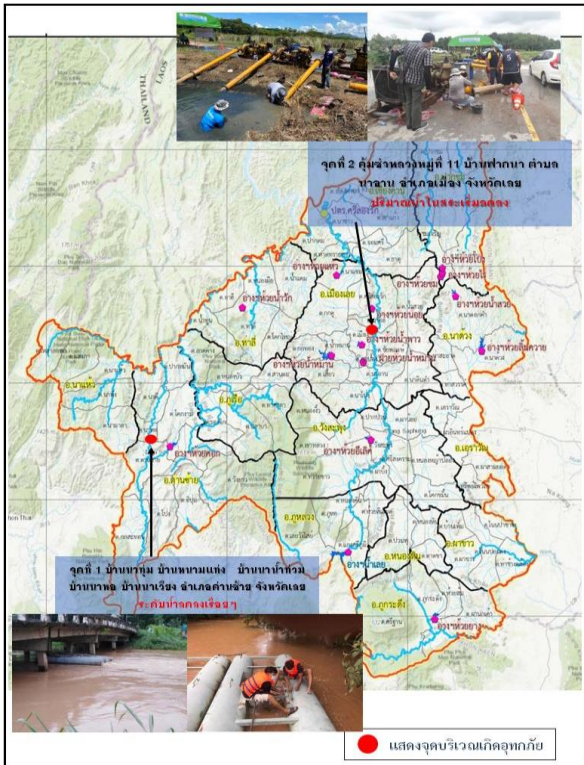
การให้ความช่วยเหลือและการบริหารจัดการน้ำในพื้นที่

- โครงการชลประทานกำแพงเพชร มอบหมายเจ้าหน้าที่ลงพื้นที่ติดตามสถานการณ์น้ำท่วมในพื้นที่ อุทกภัยและเตรียมพร้อมเครื่องจักรเครื่องมือ พร้อมให้ความช่วยเหลือในพื้นที่ที่ได้รับผลกระทบอย่างทันท่วงที และได้ประสานกับหน่วยงานปกครองส่วนท้องถิ่นและราษฎร ได้กำจัดสิ่งกีดขวางทางน้ำต่างๆ เพื่อให้ ความสามารถในการระบายน้ำเป็นไปได้อย่างมีประสิทธิภาพ รวมทั้งบริการจัดการน้ำในอ่างเก็บน้ำขนาดกลางให้ อยู่ในระดับควบคุม

- โครงการส่งน้ำและบำรุงรักษาท่อทองแดง ลดการระบายน้ำผ่านพื้นที่โดยรอบ



5.จังหวัดเลย



สาเหตุ เกิดฝนตกหนักในพื้นที่ ในช่วงวันที่ 8 – 17 ก.ย.64 ส่งผลให้เกิดพื้นที่ที่ได้รับผลกระทบ
สถานการณ์ปัจจุบัน มีพื้นที่ประสบอุทกภัย 2 อำเภอ ประกอบด้วย อ.ด่านซ้าย และอ.เมือง มีรายละเอียดดังนี้
จุดที่ 1 อำเภอด่านซ้าย จังหวัดเลยสถานการณ์ ปัจจุบันระดับน้ำในลำน้ำหมันภายในตัวอำเภอด่านซ้ายลด
ระดับลงประมาณ 1.00-2.00 ม. ภาพโดยรวมน้ำอยู่ในลำน้ำและใกล้กลับเข้าสู่สภาวะปกติแล้ว ช่วงปลายน้ำ
(บ้านปากหมัน) ก่อนไหลลงน้ำเหือง ระดับน้ำลดลง 1.60 ม. และยังคงเดินเครื่องผลักดันน้ำอย่างต่อเนื่อง ปัจจุบัน
ยังมีฝนตกเป็นช่วงๆ

จุดที่ 2 1) บนทางหลวงหมายเลข 201 ตอนโนนสว่าง - ปากปวน ระหว่าง กม.329+725 - กม.329+950
ด้านซ้ายทาง ชั้นทาง ชั้นที่ 1 สีช่องจราจร บ้านป่าเป่า ต.ปากปวน จ.เลย ปริมาณลดลงสามารถสัญจรได้ปกติ
2) บริเวณหน้าสามแยกยังมีน้ำท่วมขัง รอการระบาย รถใหญ่สามารถสัญจรได้
3) ปก. ได้ตั้งเครื่องสูบน้ำเพื่อระบายน้ำออกไปยังแม่น้ำเลย ทำให้น้ำที่ท่วมขังบริเวณหน้าศาล
เจ้าวังสะพุงระดับน้ำลดลงเหลือประมาณ 5 ซม. และน้ำท่วมขังบริเวณชุมชนบ้านนาอึลระดับน้ำลดลงเหลือ
ประมาณ 5 ซม.

จุดที่ 3 ปัจจุบันระดับน้ำในแม่น้ำเลยยังคงเพิ่มขึ้นต่อเนื่อง ชั่วโมงละ 1 เซนติเมตร

จุดที่ 4 สถานการณ์ปัจจุบันระดับน้ำในลำห้วยน้ำหมาน ช่วง(บ้านกกทอง) ลดลงอย่างต่อเนื่อง ขณะนี้
มวลน้ำกำลังไหลเข้าท่วมพื้นที่การเกษตร บ้านโป่งเปี้ยและบ้านห้วยลงไซ ต.น้ำหมาน อ.เมือง จ.เลย

แนวโน้มและการคาดการณ์ (เวลา 07.00 น.)

จุดที่ 1 ระดับน้ำในลำน้ำหมันลดระดับน้ำลดลงอย่างต่อเนื่อง และน้ำที่ท่วมพื้นที่การเกษตรค่อย ๆ ไหล
ลงรวมกันในลำน้ำอย่างช้าๆ คาดว่าภายใน 2-3 วันนี้จะกลับเข้าสู่สภาวะปกติ หากยังไม่มีฝนตกในพื้นที่

จุดที่ 2 ขนาดนี้ฝนหยุดตกแล้ว คาดว่าน้ำจะลดลงเรื่อย ๆ

จุดที่ 3 แนวโน้มคาดการณ์ว่าระดับน้ำเริ่มลดลงเรื่อย ๆ หากไม่มีฝนตกลงมา

จุดที่ 4 แนวโน้มคาดการณ์ว่าระดับน้ำจะลดลงต่อเนื่องอย่างช้า ๆ หากไม่มีฝนตกเพิ่มในพื้นที่ดังกล่าว

- สถานีวัดน้ำ E.29A (แม่น้ำพอง) บ้านผานกเค๊า อ.ภูกระดึง จ.เลย ระดับน้ำ 8.57 ม.รสม. ต่ำกว่าตลิ่ง -0.43 ม.
(ระดับตลิ่ง 9.00 ม.) ปริมาณน้ำ 143.35 ลบ.ม./วินาที (ความจุ 356.30 ลบ.ม./วินาที) **มีแนวโน้มเพิ่มขึ้น**

- สถานีวัดน้ำ Kh.61 (แม่น้ำเลย) บ้านแก่งบง อ.ภูหลวง จ.เลย ระดับน้ำ 3.19 ม.รสม. ต่ำกว่าตลิ่ง -5.31 ม.
(ระดับตลิ่ง 8.50 ม.) ปริมาณน้ำ 69.77 ลบ.ม./วินาที (ความจุ 396.00 ลบ.ม./วินาที) **มีแนวโน้มเพิ่มขึ้น**

- สถานีวัดน้ำ Kh.28A (แม่น้ำเลย) บ้านนาหลัก อ.วังสะพุง จ.เลย ระดับน้ำ 4.23 ม.รสม. ต่ำกว่าตลิ่ง -5.77 ม.
(ระดับตลิ่ง 9.00 ม.) ปริมาณน้ำ 130.92 ลบ.ม./วินาที (ความจุ 680.00 ลบ.ม./วินาที) **มีแนวโน้มเพิ่มขึ้น**

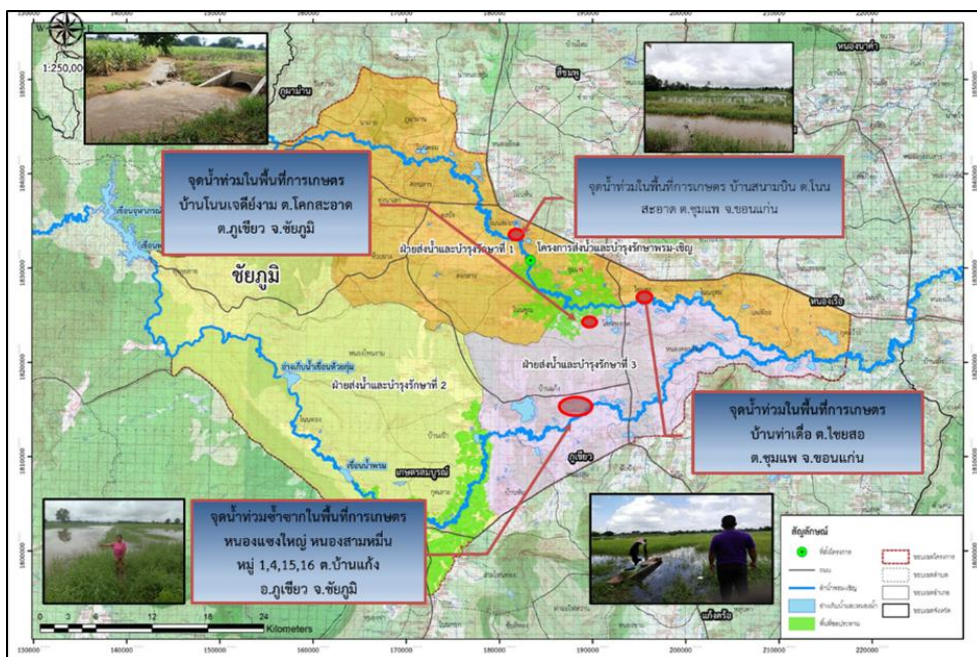
- สถานีวัดน้ำ Kh.58A (แม่น้ำเลย) บ้านปากเลย อ.เมือง จ.เลย ระดับน้ำ 4.93 ม.รสม. ต่ำกว่าตลิ่ง -4.07 ม.
(ระดับตลิ่ง 9.00 ม.) ปริมาณน้ำ 169.48 ลบ.ม./วินาที (ความจุ 628.00 ลบ.ม./วินาที) **มีแนวโน้มเพิ่มขึ้น**

การให้ความช่วยเหลือและการบริหารจัดการน้ำในพื้นที่

จุดที่ 1 ปัจจุบันได้นำเครื่องผลักดันน้ำติดตั้งในลำน้ำหมันแล้ว 10 เครื่อง ดังนี้ จุดที่ 1 บ้านนาหอจำนวน 4 เครื่อง จุดที่ 2 บ้านกกแหนเก่า จำนวน 2 เครื่อง และจุดที่ 3 บริเวณบ้านปากหมันจำนวน 4 เครื่อง เพื่อเพิ่มอัตราการระบายน้ำในลำน้ำหมัน ให้ไหลลงสู่ลำน้ำเหืองได้เร็วยิ่งขึ้น ทั้งนี้ได้เตรียมเครื่องสูบน้ำขนาด 8 นิ้ว จำนวน 8 เครื่อง กรณีเกิดน้ำท่วมขังน้ำท่วมขังในพื้นที่ และโครงการชลประทานเลย ได้เฝ้าติดตามสถานการณ์อย่างใกล้ชิด

จุดที่ 2 โครงการชลประทานเลยได้เตรียมเครื่องสูบน้ำขนาด 8 นิ้ว จำนวน 4 เครื่อง สูบน้ำออกจากสระดอกบัว และได้เฝ้าติดตามสถานการณ์อย่างใกล้ชิด

5. จังหวัดขอนแก่น



สาเหตุ เกิดฝนตกหนักตั้งแต่วันที่ 8 ก.ย.64 ทำให้มีน้ำหลากจากเทือกเขาในพื้นที่ อ.ภูผาม่าน เข้าท่วมในพื้นที่ลุ่มต่ำ

สถานการณ์ปัจจุบัน มีพื้นที่ประสบอุทกภัย 1 อำเภอ ประกอบด้วย อ.ชุมแพ มีรายละเอียดดังนี้

1. บ้านสนามบิน ตำบลโนนสะอาด ระดับน้ำท่วม 0.50 เมตร มีพื้นที่ได้รับผลกระทบ 50 ไร่
2. บ้านท่าเตือ ตำบลไชยสอ ระดับน้ำท่วม 0.80 เมตร มีพื้นที่ได้รับผลกระทบ 300 ไร่

แนวโน้มและการคาดการณ์ (07.00 น.)

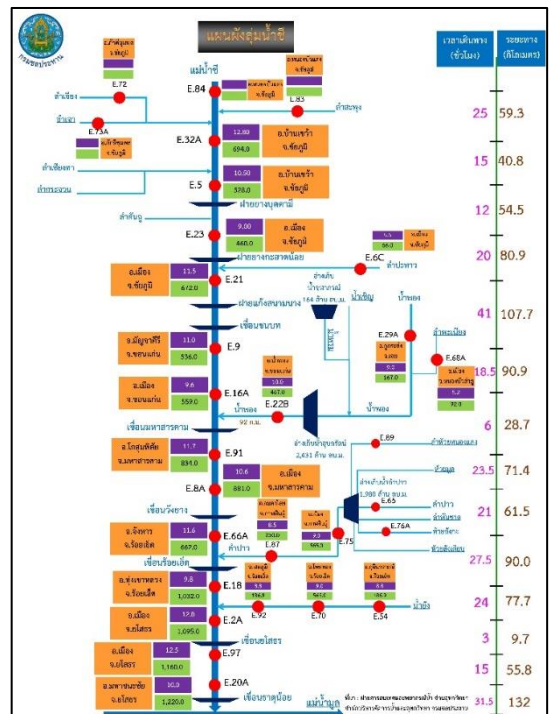
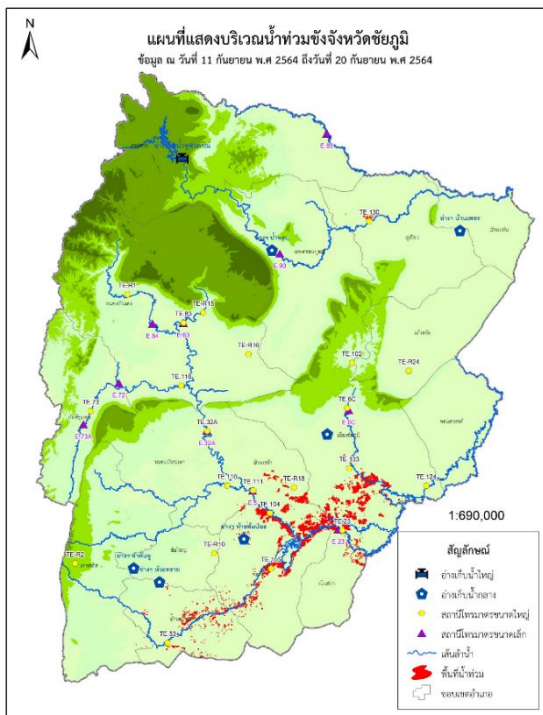
ปัจจุบันสถานการณ์น้ำในลำน้ำมีระดับเพิ่มขึ้นอย่างต่อเนื่องจากยังคงมีฝนตกด้านเหนือน้ำ การระบายน้ำของ ปตร.น้ำเชิญ (ชุมแพ) และ ปตร.หนองเรือ เปิดบานพ้นน้ำ คาดว่าจะกลับเข้าสู่ภาวะปกติในวันที่ 25 ก.ย.64 หากไม่มีฝนในพื้นที่เพิ่มเติม

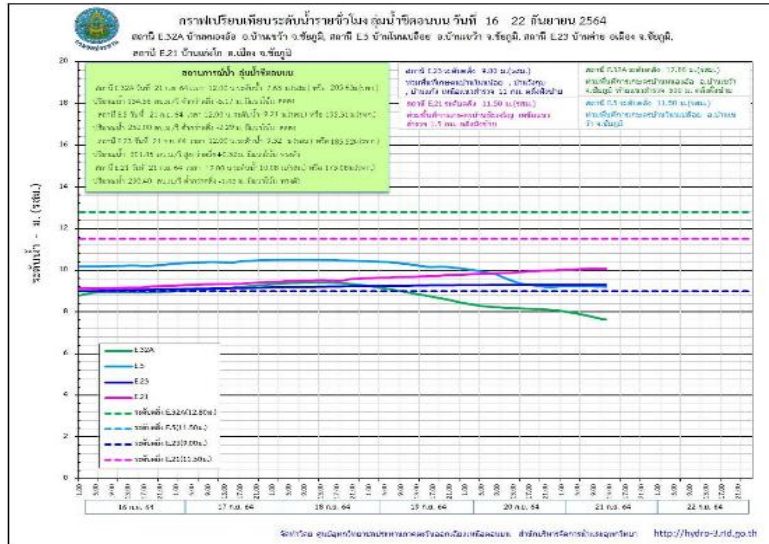
- สถานีวัดน้ำ E.85 บ้านโนนหัน อ.ชุมแพ จ.ชัยภูมิ ระดับน้ำ 5.15 ม.รสม. ต่ำกว่าตลิ่ง -0.11 ม. (ระดับตลิ่ง 5.26 ม.) ปริมาณน้ำ 22.15 ลบ.ม./วินาที (ความจุ 25.00 ลบ.ม./วินาที) **มีแนวโน้มทรงตัว**

การให้ความช่วยเหลือและการบริหารจัดการน้ำในพื้นที่

โครงการส่งน้ำและบำรุงรักษาพรม-เชิญ มอบหมายเจ้าหน้าที่เฝ้าระวังในพื้นที่อย่างใกล้ชิด มีการแจ้งเตือนการระบายน้ำในพื้นที่ และได้เปิดบานพ้นน้ำ เพื่อเพิ่มการระบายน้ำจาก ปตร.น้ำเชิญ และ ปตร.หนองเรือ จะทำให้ระดับน้ำลดลงในอีก 3 วันข้างหน้า หากไม่มีฝนในพื้นที่เพิ่มเติม

6. จังหวัดชัยภูมิ





สาเหตุ เกิดฝนตกและฝนตกหนักต่อเนื่องในพื้นที่ส่งผลให้เกิดพื้นที่ได้รับผลกระทบ

สถานการณ์ปัจจุบัน มีพื้นที่ประสบอุทกภัย จำนวน 6 อำเภอ ประกอบด้วย อ.ภูเขียว หนองบัวระเหว จัตุรัส เมือง เนินสง่า และบ้านเขว้า มีรายละเอียดดังนี้

1. บริเวณอาคารอัดน้ำด้านท้ายคลองส่งน้ำสายใหญ่ฝั่งขวา กม. 23+007 บ้านโนนเจดีย์งาม ตำบลโคกสะอาด อำเภอภูเขียว จังหวัดชัยภูมิ ระดับน้ำท่วม 0.30 เมตร รวมพื้นที่ผลกระทบอุทกภัย จำนวน 70 ไร่ น้ำไม่ท่วมยอดข้าว ไม่มีผลกระทบการเกษตร
2. บ้านกุดแดงจนถึงบ้านหนองไร่ไก่อ่ ต.โคกสะอาด อ.ภูเขียว จ.ชัยภูมิ ปัจจุบันมีน้ำท่วม 500 ไร่ ระดับ 0.70 ม.
3. บริเวณหมู่ 1,4,15,16 ตำบลบ้านแก้ง อำเภอภูเขียว จังหวัดชัยภูมิ มีระดับน้ำท่วม 0.60-1.00 ม. รวมพื้นที่ผลกระทบอุทกภัย จำนวน 800 ไร่ น้ำไม่ท่วมยอดข้าว ไม่มีผลกระทบการเกษตร
4. บ้านห้วยทับนาย หมู่ที่ 8 ตำบลโคกสะอาด อำเภอหนองบัวระเหว น้ำจากอ่างเก็บน้ำโป่งขุนเพชรเอ่อล้นไหลท่วมถนนที่ใช้สัญจรเข้า-ออกหมู่บ้าน ปัจจุบันระดับน้ำลดลง ทำให้ราษฎรได้รับผลกระทบไม่สามารถสัญจรเข้า-ออกได้ จำนวน 23 ครัวเรือน
5. บ้านหนองตานา หมู่ที่ 3 ตำบลโสภณลาด อำเภอนองบัวระเหว น้ำจากลำห้วยระเหวได้เอ่อล้นท่วมพื้นที่ทำการเกษตร และน้ำกัดเซาะถนนที่ใช้สัญจรเกิดการชำรุดเสียหาย เป็นเหตุให้ราษฎรไม่สามารถสัญจรผ่านไป-มาได้
6. บ้านห้วยยางดี หมู่ที่ 5 ตำบลห้วยแย้ อำเภอนองบัวระเหว เกิดฝนตกหนักน้ำพัดกัดเซาะถนนทางเข้าพื้นที่การเกษตรได้รับความเสียหาย เป็นเหตุให้ราษฎรไม่สามารถสัญจรผ่านไป-มาได้ อำเภอและองค์กรปกครองส่วนท้องถิ่น อยู่ระหว่างสำรวจความเสียหายเพื่อให้ความช่วยเหลือ
7. บ้านน้อยเกตุจำปา หมู่ที่ 8 ตำบลหนองบัวใหญ่ อำเภอจัตุรัส น้ำจากลำห้วยทรายและลำคันฉู ได้ไหลเอ่อท่วมถนนในหมู่บ้าน เป็นเหตุให้ราษฎรสัญจรผ่านไป-มาไม่สะดวก ปัจจุบันระดับน้ำทรงตัว
8. บ้านหนองไผ่งาม หมู่ที่ 16 ตำบลละหาน อำเภอจัตุรัส น้ำจากแก้มลิงบึงละหานได้เอ่อล้นไหลเอ่อท่วมพื้นที่การเกษตร และบ้านเรือนราษฎรได้รับผลกระทบ ปัจจุบันระดับน้ำเพิ่มขึ้น
9. บ้านละหาน หมู่ที่ 2 ตำบลละหาน อำเภอจัตุรัส น้ำจากแก้มลิงบึงละหานได้ไหลเอ่อท่วมบ้านเรือนราษฎรได้รับผลกระทบ ปัจจุบันระดับน้ำสูงประมาณ 0.20 เมตร

10. บ้านละหาน หมู่ที่ 17 ตำบลละหาน อำเภอจัตุรัส น้ำจากแก้มลิงบึงละหานได้เอ่อล้นไหลเข้าท่วมบ้านเรือนราษฎรได้รับผลกระทบ ปัจจุบันระดับน้ำสูงประมาณ 0.20 เมตร
11. บ้านส้มป่อย หมู่ที่ 1 ตำบลส้มป่อย อำเภอจัตุรัส มวลน้ำจากลำห้วยส้มป่อยสมทบกับมวลน้ำฝายยางบุตามีได้ไหลเอ่อท่วมบ้านเรือนราษฎรได้รับผลกระทบ
12. บ้านบุตามี หมู่ที่ 7 ตำบลส้มป่อย อำเภอจัตุรัส น้ำจากอ่างเก็บน้ำท่าเกวียนได้ไหลเอ่อท่วมถนน
13. บ้านเสี้ยวน้อย หมู่ที่ 8 ตำบลบ้านค่าย อำเภอเมือง มวลน้ำจากแม่น้ำชีได้ไหลเข้าท่วมบ้านเรือนราษฎรได้รับผลกระทบ จำนวน 50 หลังคาเรือน ปัจจุบันระดับน้ำเพิ่มขึ้น
14. วังก้านเหลือง หมู่ที่ 2 ตำบลบ้านค่าย อำเภอเมือง น้ำจากแม่น้ำชีไหลเอ่อล้นท่วมถนน ปัจจุบันระดับน้ำสูงประมาณ 0.15 เมตร
15. บ้านปึกคองคา หมู่ที่ 6 ตำบลหนองนาแซง อำเภอเมือง น้ำจากแม่น้ำชีไหลเอ่อล้นท่วมถนน ปัจจุบันระดับน้ำสูงประมาณ 0.20 เมตร สามารถสัญจรผ่านไป-มาได้ตามปกติ
16. บ้านโนนสมบูรณ์ หมู่ที่ 4 ตำบลหนองนาแซง อำเภอเมือง น้ำในลำห้วยกุดละลมและลำห้วยหลัวเอ่อท่วมถนนทางเข้าพื้นที่ทางการเกษตร ระดับน้ำสูงประมาณ 0.50 เมตร
17. บ้านโนนสมบูรณ์ หมู่ที่ 12 ตำบลหนองนาแซง อำเภอเมือง น้ำในลำห้วยกุดละลมและลำห้วยหลัวเอ่อท่วมถนนทางเข้าพื้นที่ทางการเกษตร ระดับน้ำสูงประมาณ 0.50 เมตร สามารถสัญจรผ่านไป-มาได้ตามปกติ
18. บ้านบุงคล้า หมู่ที่ 3 ตำบลบุงคล้า อำเภอเมือง น้ำจากลำห้วยกุดแหลม เอ่อท่วมถนนทางเข้าพื้นที่ทางการเกษตร สามารถสัญจรผ่านไป-มาได้ตามปกติ และพื้นที่การเกษตรยังไม่ได้รับผลกระทบ
19. โนนม่วง หมู่ที่ 7 ตำบลโพนทอง อำเภอเมือง น้ำจากลำห้วยดินแดงและลำห้วยประทาวได้เอ่อท่วมถนนทางเข้าพื้นที่ทางการเกษตร สามารถสัญจรผ่านไป-มาได้ตามปกติ
20. บ้านไร่ลำชี หมู่ที่ 3 ตำบลกะฮาด อำเภอเนินสง่า น้ำจากแม่น้ำชีน้ำไหลล้นตลิ่งเข้าท่วมพื้นที่การเกษตร ประมาณ 1,000 ไร่ ปัจจุบันระดับน้ำทรงตัว
21. บ้านท่าหว่า หมู่ที่ 8 ตำบลกะฮาด อำเภอเนินสง่า น้ำจากแม่น้ำชีไหลล้นตลิ่งเข้าท่วมพื้นที่การเกษตร ประมาณ 1,100 ไร่
22. บ้านท่าพุทรา หมู่ที่ 2 ตำบลกะฮาด อำเภอเนินสง่า น้ำจากแม่น้ำชีไหลล้นตลิ่งเข้าท่วมพื้นที่การเกษตร ประมาณ 300 ไร่
23. บ้านห้วย หมู่ที่ 8 ตำบลตลาดแร้ง อำเภอบ้านเขว้า น้ำจากแม่น้ำชีได้ไหลเอ่อท่วมถนนในหมู่บ้าน
24. บ้านห้วยเหนือ หมู่ที่ 18 ตำบลตลาดแร้ง อำเภอบ้านเขว้า น้ำจากแม่น้ำชีได้ไหลเอ่อท่วมถนนในหมู่บ้าน
25. บ้านวังกุ่ม หมู่ที่ 5 ตำบลลุ่มลำชี อำเภอบ้านเขว้า น้ำจากลำน้ำชีไหลเอ่อท่วมถนนในหมู่บ้าน ระดับน้ำสูงประมาณ 0.05–0.10 เมตร
26. บ้านทางเรียง หมู่ที่ 8 ตำบลลุ่มลำชี อำเภอบ้านเขว้า น้ำจากลำน้ำชีไหลเอ่อท่วมถนนในหมู่บ้าน ระดับน้ำสูงประมาณ 0.05–0.10 เมตร
27. บ้านท่าแก้ว หมู่ที่ 9 ตำบลลุ่มลำชี อำเภอบ้านเขว้า น้ำจากลำน้ำชีไหลเอ่อท่วมถนนในหมู่บ้าน ระดับน้ำสูงประมาณ 0.05–0.10 เมตร

แนวโน้มและการคาดการณ์ (07.00 น.)



ปัจจุบันสถานการณ์น้ำในลำน้ำมีระดับเพิ่มขึ้นอย่างต่อเนื่องจากยังคงมีฝนตกด้านเหนือน้ำ การระบายน้ำของ ปตร.น้ำเชิญ (ชุมแพ) และ ปตร.หนองเรือ เปิดบานพ้นน้ำ คาดว่าจะกลับเข้าสู่ภาวะปกติในวันที่ 23 ก.ย.64 หากไม่มีฝนในพื้นที่เพิ่มเติม

- สถานีวัดน้ำ E.5 บ้านโนนเปลือย อ.บ้านเขว้า จ.ชัยภูมิ ระดับน้ำ 9.26 ม.รสม. ต่ำกว่าตลิ่ง -2.24 ม. (ระดับตลิ่ง 11.50 ม.) ปริมาณน้ำ 254.11 ลบ.ม./วินาที (ความจุ 528.00 ลบ.ม./วินาที) **แนวโน้มลดลง**

- สถานีวัดน้ำ E.23 บ้านค่าน อ.เมือง จ.ชัยภูมิ ระดับน้ำ 9.34 ม.รสม. **สูงกว่าตลิ่ง +0.34 ม.** (ระดับตลิ่ง 9.00 ม.) ปริมาณน้ำ 303.89 ลบ.ม./วินาที (ความจุ 265.00 ลบ.ม./วินาที) **แนวโน้มเพิ่มขึ้น**

การให้ความช่วยเหลือและการบริหารจัดการน้ำในพื้นที่ โครงการชลประทานชัยภูมิ มอบหมายเจ้าหน้าที่เฝ้าระวังในพื้นที่อย่างใกล้ชิด มีการแจ้งเตือนการระบายน้ำในพื้นที่ และได้เปิดบานพ้นน้ำ เพื่อเพิ่มการระบายน้ำจาก ปตร.น้ำเชิญ และ ปตร.หนองเรือ พร้อมทั้งทำหนังสือแจ้งเตือนผ่านสำนักงานป้องกันและบรรเทาสาธารณภัยจังหวัดชัยภูมิ ให้ประชาสัมพันธ์แจ้งเตือนราษฎร ที่อยู่บริเวณสองฝั่งลำน้ำชี ได้แก่ อำเภอบ้านเขว้า อำเภอจัตุรัส อำเภอเมืองชัยภูมิ และอำเภอเนินสง่า ให้เฝ้าระวังสถานการณ์น้ำอย่างใกล้ชิด และได้ประสานส่วนเครื่องจักรกลสำนักงานชลประทานที่ 6 จัดเตรียมเครื่องจักร-เครื่องมือ

7. จังหวัดนครราชสีมา

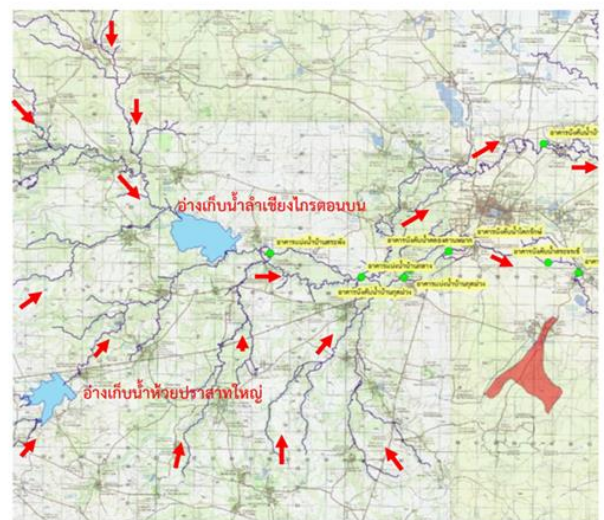
แผนที่แสดงจุดที่เกิดอุทกภัย ในพื้นที่ลุ่มน้ำลำเชียงไกร
จังหวัดนครราชสีมา



อ่างเก็บน้ำลำเชียงไกร ตอนล่าง ตำบลปลั่ง อําเภอโนนไทย
จังหวัดนครราชสีมา

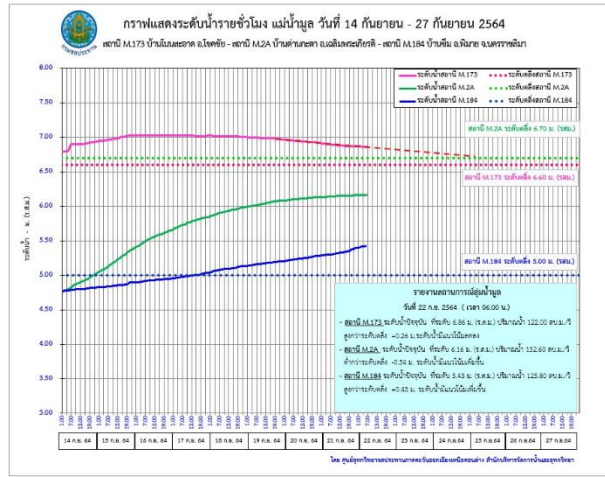


แผนที่แสดงจุดที่เกิดอุทกภัย ในพื้นที่ลุ่มน้ำลำเชียงไกร
โครงการชลประทานนครราชสีมา



อ่างเก็บน้ำลำเชียงไกร ตอนบน ตำบลบ้านเก่า อําเภอด่านขุนทด
จังหวัดนครราชสีมา





สาเหตุ มีฝนตกอย่างต่อเนื่องตั้งแต่วันที่ 26 สิงหาคม 2564 ถึงวันที่ 20 กันยายน 2564 ทำให้เกิดน้ำท่าในพื้นที่ลุ่มน้ำปริมาณมาก ไหลลงอ่างเก็บน้ำเพิ่มขึ้นอย่างรวดเร็ว

สถานการณ์ปัจจุบัน มีพื้นที่ประสบอุทกภัย จำนวน 3 อำเภอ ประกอบด้วย อ.ด่านขุนทด อ.โนนสูง และอ.โคกชัย มีรายละเอียดดังนี้

1. อ่างเก็บน้ำลำเชียงไกร (ตอนบน) อำเภอด่านขุนทด จังหวัดนครราชสีมา ปัจจุบันมีปริมาณน้ำในอ่างฯ 8.56 ล้านลูกบาศก์เมตร (101.90%) ระดับน้ำลดลงจากเมื่อวาน ปริมาณน้ำไหลลงอ่างฯ 0.425 ล้านลูกบาศก์เมตร ระบายน้ำลงลำน้ำเดิมและทางระบายน้ำสิ้นรวม 5.649 ลูกบาศก์เมตรต่อวินาที หรือประมาณ 0.488 ล้านลูกบาศก์เมตร พื้นที่ลุ่มต่ำด้านท้ายอ่างฯ ที่ได้รับผลกระทบจากน้ำท่า (Side Flow) ในพื้นที่ ได้แก่ หมู่ที่ 3 ตำบลสระจรูระเข้ อำเภอด่านขุนทด

2. อ่างเก็บน้ำลำเชียงไกร (ตอนล่าง) อำเภอโนนไทย จังหวัดนครราชสีมา ปัจจุบันมีปริมาณน้ำในอ่างฯ 32.52 ล้านลูกบาศก์เมตร (129.55%) ระดับน้ำเพิ่มขึ้น 0.08 เมตร ปริมาณน้ำไหลลงอ่างฯ 4.438 ล้านลูกบาศก์เมตร ระบายน้ำ 40.980 ลูกบาศก์เมตรต่อวินาที หรือประมาณ 3.540 ล้านลูกบาศก์เมตร พื้นที่ลุ่มต่ำด้านท้ายอ่างฯ ที่ได้รับผลกระทบ ได้แก่ หมู่ที่ 8 ตำบลจันอัด ชุมชนสวนผัก เทศบาลตำบลโนนสูง อำเภอโนนสูง และหมู่ที่ 2,4,5,7,9 ตำบลหนองบัวละคร อำเภอด่านขุนทด (ซึ่งเป็นพื้นที่เหนืออ่างฯ)

3. ต.กระโทก อ.โคกชัย พื้นที่นาข้าวเสียหาย 180 ไร่ และและมวลน้ำไหลเข้าท่วมพื้นที่ลุ่มต่ำริมตลิ่งลำมูล ทั้งสองฝั่งจากจุดบรรจบลำพระเพลิง หลากเข้าท่วมพื้นที่ท้ายสถานี M.173 กม.65+573 ต.ท่าเยี่ยม อ.โคกชัย พื้นที่นาข้าวเสียหาย 250 ไร่ รวม 2 ตำบล พื้นที่นาข้าวเสียหาย 430 ไร่ ปัจจุบันไม่มีผลกระทบต่อบ้านเรือน

แนวโน้มและการคาดการณ์ (07.00 น.)

- ปัจจุบันปริมาณน้ำในอ่างเก็บน้ำลำเชียงไกร (ตอนล่าง) มีปริมาณน้ำในอ่างฯ 130% ของความจุ และมีแนวโน้มจากน้ำที่มาจากลำห้วยสามบาท และลำเชียงไกรตอนบน เพิ่มมากขึ้น จึงได้เพิ่มอัตราการระบายน้ำด้วยวิธีการต่างๆ เช่น คลองระบายน้ำชั่วคราว เครื่องสูบน้ำ และ กาลักน้ำ ทำให้อัตราการระบายน้ำในลำเชียงไกรตอนล่าง ตั้งแต่ท้ายอ่างฯ ลงไป เมื่อรวมกับน้ำที่มาจากวังกะทะ (ยังไม่มีอาคารชลประทานควบคุม) และบึงพุฒา จะมีปริมาณน้ำและระดับเพิ่มขึ้น โครงการชลประทานนครราชสีมา และโครงการส่งน้ำและบำรุงรักษาลำตะคอง พยายามควบคุมให้ปริมาณและระดับน้ำอยู่ในความสามารถที่ลำน้ำจะรับได้ แต่มีบางช่วงที่ลำน้ำแคบ ตื้นเขินรวมทั้งพื้นที่ลุ่มต่ำ อาจเกิดผลกระทบได้

- สถานีวัดน้ำ M.173 บ้านโนนสะอาด อ.โชคชัย จ.นครราชสีมา ระดับน้ำ 6.86 ม.รสม. **สูงกว่าตลิ่ง +0.26** ม. (ระดับตลิ่ง 6.60 ม.) ปริมาณน้ำ 122.00 ลบ.ม./วินาที (ความจุ 70.00 ลบ.ม./วินาที) **แนวโน้มลดลง**
- สถานีวัดน้ำ M.2A บ้านด่านกะตา อ.เฉลิมพระเกียรติ จ.นครราชสีมา ระดับน้ำ 6.16 ม.รสม. **ต่ำกว่าตลิ่ง -0.54** ม. (ระดับตลิ่ง 6.70 ม.) ปริมาณน้ำ 152.60 ลบ.ม./วินาที (ความจุ 100.00 ลบ.ม./วินาที) **แนวโน้มเพิ่มขึ้น**
- สถานีวัดน้ำ M.184 บ้านซืม อ.พิมาย จ.นครราชสีมา ระดับน้ำ 5.43 ม.รสม. **สูงกว่าตลิ่ง +0.43** ม. (ระดับตลิ่ง 5.00 ม.) ปริมาณน้ำ 125.80 ลบ.ม./วินาที (ความจุ 100 ลบ.ม./วินาที) **แนวโน้มเพิ่มขึ้น**

การให้ความช่วยเหลือและการบริหารจัดการน้ำในพื้นที่

- ติดตั้งเครื่องผลักดันน้ำในลำเชียงไกร จำนวน 2 แห่ง รวม 12 เครื่อง แบ่งเป็น จุดที่ 1 บ้านโนนหัวนา ตำบลก่าปัง อำเภอโนนไทย จำนวน 4 เครื่อง จุดที่ 2 ชุมชนบ้านบัว ตำบลโนนสูง อำเภอโนนสูง จำนวน 2 เครื่อง จุดที่ 3 สะพานบ้านส้ม ตำบลดอนชมพู อำเภอโนนสูง (15 ก.ย.64) จำนวน 6 เครื่อง และติดตั้งกาลักน้ำเพื่อเพิ่มอัตราการระบายน้ำออกจากอ่างเก็บน้ำลำเชียงไกรตอนล่าง (วันที่ 13 ก.ย.64)

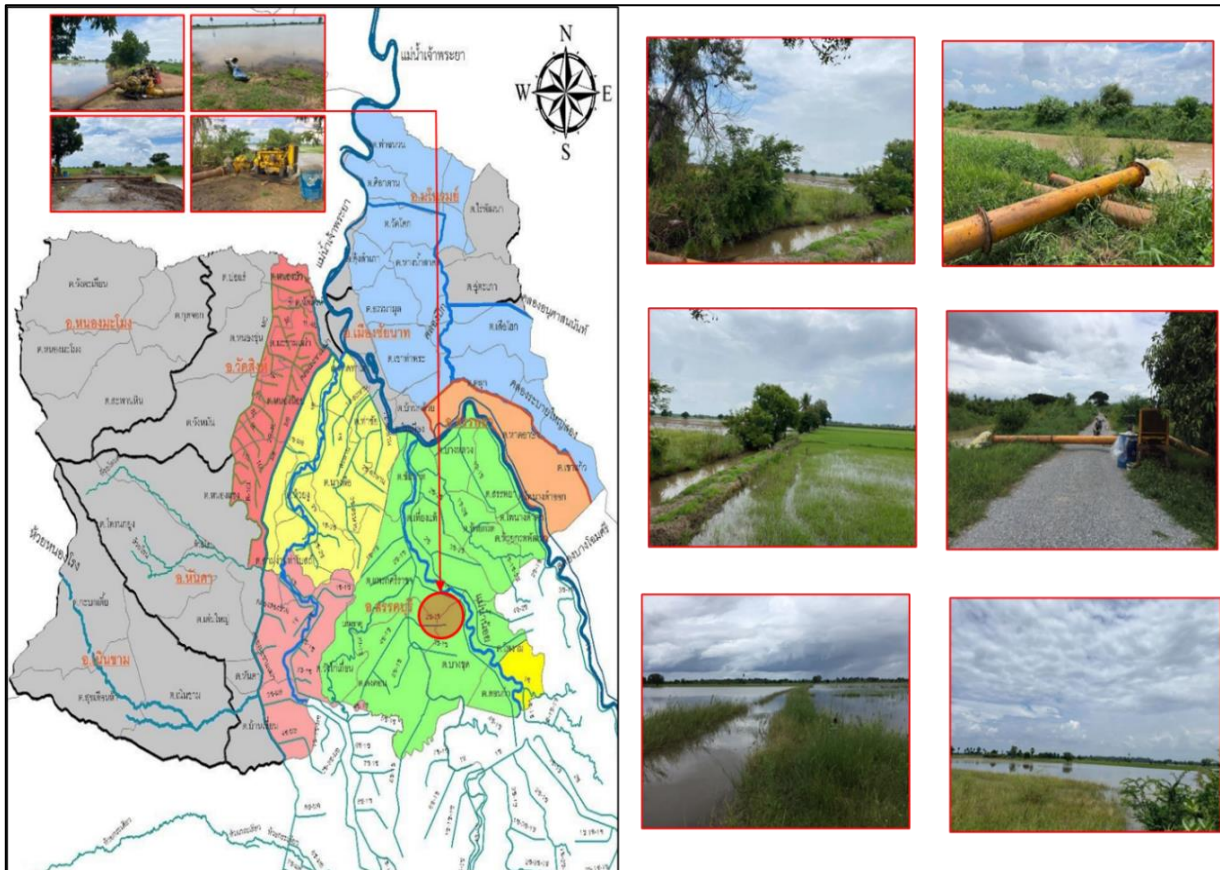
- ได้รับการสนับสนุนรถสูบลมส่งน้ำระยะไกลจากศูนย์ ปภ.เขต 5 นครราชสีมา เพื่อเร่งระบายน้ำออกจากอ่างเก็บน้ำลำเชียงไกร ตอนล่าง (วันที่ 16 ก.ย.64) ติดตามตรวจสอบความมั่นคงปลอดภัยตัวเขื่อนและอาคารประกอบ อ่างฯ ลำเชียงไกรตอนล่าง (17 ก.ย.64)

- ประชาสัมพันธ์แจ้งเตือนการระบายน้ำให้ศูนย์บัญชาการเหตุการณ์ จังหวัดนครราชสีมา ผู้ว่าราชการจังหวัด นายอำเภอ องค์กรปกครองท้องถิ่น และประชาชนในพื้นที่ รับทราบสถานการณ์และแผนการบริหารจัดการน้ำ รวมทั้งเตรียมความพร้อมบุคลากร เครื่องจักร-เครื่องมือ เผชิญเหตุรับสถานการณ์ที่อาจเกิดขึ้น

- ติดตามและวิเคราะห์สถานการณ์น้ำ โดยศูนย์ประมวลและวิเคราะห์สถานการณ์น้ำ โครงการชลประทาน นครราชสีมา การระบายน้ำ (พร่องน้ำจากอ่างฯ) เพื่อไม่ให้เกิดผลกระทบกับพื้นที่ท้ายอ่างฯ ติดตามพยากรณ์อากาศของกรมอุตุนิยมวิทยาอย่างใกล้ชิด

- ติดตามและวิเคราะห์สถานการณ์น้ำ บริการจัดการน้ำให้อยู่ในเกณฑ์กำหนด Upper Rule Curve การระบายน้ำ (พร่องน้ำจากอ่างฯ) เพื่อไม่ให้เกิดผลกระทบกับพื้นที่ท้ายอ่างฯ ติดตามพยากรณ์อากาศของกรมอุตุนิยมวิทยาอย่างใกล้ชิดทำการยุบฝายยาง 3 แห่ง เปิดประตู ประตูบ้านไร่ 4 บาน พร้อมขอสนับสนุนติดตั้งเครื่องช่วยผลักดันน้ำบริเวณสะพานท้าย ประตูบ้านไร่ จำนวน 4 เครื่อง เพื่อเร่งระบายน้ำในลำมูล

8. จังหวัดชัยนาท



สาเหตุ เนื่องจากเกิดฝนตกหนักติดต่อกันหลายวันในพื้นที่ ทำให้น้ำท่วมขังในพื้นที่ลุ่มต่ำ เกษตรกรไม่สามารถระบายน้ำออกจากพื้นที่ได้

สถานการณ์ปัจจุบัน มีพื้นที่ประสบอุทกภัย จำนวน 1 อำเภอ ประกอบด้วย อ.สรรคบุรี มีรายละเอียดดังนี้
น้ำท่วมขังในพื้นที่การเกษตร หมู่ที่ 2-7,9-10 และ 12 ต.บางซุด หมู่ 2-3 ต.ดอนก่า อ.สรรคบุรี จ.ชัยนาท
จำนวน 3,130 ไร่ ช่วยเหลือไปแล้ว 2,550 ไร่ คงเหลือ 580 ไร่

แนวโน้มและการคาดการณ์

ปัจจุบันฝนตกในพื้นที่ลดลง ทำให้ระดับน้ำทรงตัว ซึ่งหากปริมาณฝนมีแนวโน้มลดลง จะกลับเข้าสู่ภาวะปกติภายใน 1 สัปดาห์

การให้ความช่วยเหลือและการบริหารจัดการน้ำในพื้นที่

1. ติดตั้งเครื่องสูบน้ำ ขนาด 12 นิ้ว จำนวน 7 เครื่อง (ตั้งแต่วันที่ 4-13 กันยายน 64)
2. ใช้ระบบชลประทานในการระบายน้ำออกจากพื้นที่ โดยเร่งสูบน้ำออกจากแปลงนาของเกษตรกร และลดการระบายน้ำเพื่อไม่ให้น้ำไปสะสมในคลองระบาย 4 ซ้าย สุพรรณ 2 และเร่งระบายไปลงยังคลองระบายใหญ่ สุพรรณ 2 และแม่น้ำท่าจีน ตามลำดับโดยใช้การบริหารระบบชลประทานในพื้นที่

9. จังหวัดอ่างทอง



สาเหตุ เกิดฝนตกหนักติดต่อกันหลายวันในพื้นที่ ตั้งแต่วันที่ 1 กันยายน 2564 ทำให้คลองระบายใหญ่ สุพรรณ 3 ระบายน้ำไม่ทันทำให้น้ำล้นคันคลองในพื้นที่

สถานการณ์ปัจจุบัน มีพื้นที่ประสบอุทกภัย จำนวน 1 อำเภอ ประกอบด้วย อ.วิเศษชัยชาญ มีรายละเอียดดังนี้ สถานการณ์น้ำในคลองระบายใหญ่สุพรรณ 3 มีระดับน้ำสูงเริ่มล้นคันกั้นน้ำบริเวณ หมู่ที่ 6,7 ต.สาวร้องไห้ อ.วิเศษชัยชาญ จ.อ่างทอง มีพื้นที่เกษตร(นาข้าว)ได้รับผลกระทบ ประมาณ 500 ไร่ เกษตรกรได้รับผลกระทบ 133 ครัวเรือน และหมู่ที่ 1,2 ต.ไผ่ม่วง อ.วิเศษชัยชาญ อ.อ่างทอง มีพื้นที่การเกษตร(นาข้าว) ได้รับผลกระทบ ประมาณ 300 ไร่ เกษตรกรได้รับผลกระทบ 35 ครัวเรือน

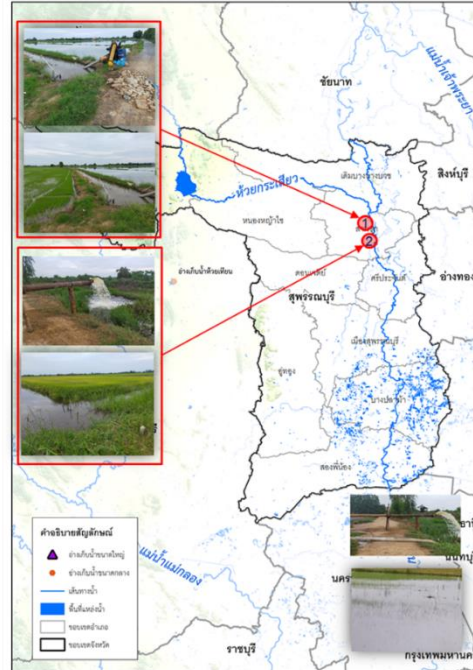
แนวโน้มและการคาดการณ์ หากปริมาณไม่มีฝนตกเพิ่มในพื้นที่ คาดว่าจะกลับเข้าสู่ภาวะปกติภายใน 1 สัปดาห์ การให้ความช่วยเหลือและการบริหารจัดการน้ำในพื้นที่

1. กรมชลประทานและองค์การบริหารส่วนท้องถิ่น ได้นำรถแบ็คโฮเข้ากำจัดวัชพืชที่ขวางทางระบายน้ำ และปักคันดินเล็กบนคันคลองในจุดที่น้ำล้น
2. ลดการระบายน้ำจากคลองระบาย สาขาที่ไหลลงคลองระบายใหญ่สุพรรณ 3

3. ลดการระบายน้ำผ่าน ปตร.ลาดชะโด ที่ระบายลงคลองระบายใหญ่สุพรรณ 4 เพื่อเร่งระบายน้ำใน คลองระบายใหญ่สุพรรณ 3 ผ่านการระบายทาง ปตร.สามก๊ก

4. เพิ่มการระบายน้ำผ่าน ปตร.บางปลาঝ เพื่อลดระดับน้ำในคลองระบายใหญ่สุพรรณ 4

10. จังหวัดสุพรรณบุรี



สาเหตุ เนื่องจากเกิดฝนตกหนักติดต่อกันหลายวันในพื้นที่ ทำให้น้ำท่วมขังในพื้นที่ลุ่มต่ำ เกษตรกรไม่สามารถระบายน้ำออกจากพื้นที่ได้

สถานการณ์ปัจจุบัน มีพื้นที่ประสบอุทกภัย จำนวน 2 อำเภอ ประกอบด้วย อ.ดอนเจดีย์ และอ.สามชุก มีรายละเอียดดังนี้

1. ปัจจุบันมีฝนตกในพื้นที่ลดลง แต่ยังคงมีน้ำท่วมขังในพื้นที่การเกษตร หมู่ 1 ต.ไร่ไร่ อ.ดอนเจดีย์, หมู่ 1 ต.ตลิ่งชัน อ.เมืองสุพรรณบุรี จ.สุพรรณบุรี จำนวน 713 ไร่ และ หมู่ 2 ต.บางกุ้ง อ.เมืองสุพรรณบุรี, หมู่ 1,2,3,10 ต.ศาลาขาว อ.เมืองสุพรรณบุรี จ.สุพรรณบุรี จำนวน 8,000 ไร่

2. น้ำท่วมพื้นที่ปลูกข้าว หมู่ที่ 4 ต.หนองผักนาก อ.สามชุก จ.สุพรรณบุรี พื้นที่ประมาณ 752 ไร่ ระดับน้ำในแปลงนา 0.45 ม.

3. น้ำท่วมพื้นที่ปลูกข้าว หมู่ที่ 10 ต.บ้านสระ อ.สามชุก จ.สุพรรณบุรี พื้นที่ประมาณ 371 ไร่ ระดับน้ำในแปลงนา 0.45 ม.

แนวโน้มและการคาดการณ์

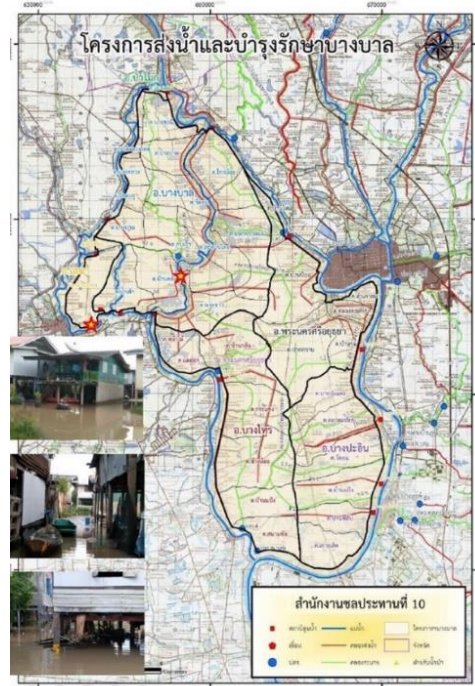
1. ปริมาณน้ำในคลองระบาย 5 ข.สามชุก 1 ยังคงเพิ่มขึ้นอย่างต่อเนื่อง
2. ปริมาณน้ำในพื้นที่ หมู่ 6 ต.สระแก้ว อ.เมือง จ.สุพรรณบุรี ยังคงเพิ่มขึ้นอย่างต่อเนื่อง
3. ปัจจุบันมีฝนตกในพื้นที่ลดลง และได้ติดตามสถานการณ์น้ำท่า น้ำฝน และประกาศจากกรมอุตุนิยมวิทยาอย่างใกล้ชิด ซึ่งหากปริมาณฝนมีแนวโน้มลดลง จะกลับเข้าสู่ภาวะปกติภายใน 1 - 2 สัปดาห์

การให้ความช่วยเหลือและการบริหารจัดการน้ำในพื้นที่

1. ติดตั้งเครื่องสูบน้ำ ขนาด 12 นิ้ว จำนวน 2 เครื่อง (วันที่ 11 ก.ย. 64-ปัจจุบัน), ติดตั้งเครื่องสูบน้ำ ขนาด 10 นิ้ว จำนวน 2 เครื่อง (สูบน้ำตั้งแต่วันที่ 9 กันยายน 64 – ปัจจุบัน) และติดตั้งเครื่องสูบน้ำขนาด 8 นิ้ว จำนวน 3 เครื่อง (สูบน้ำตั้งแต่วันที่ 9 กันยายน 64 – ปัจจุบัน) เพื่อเร่งสูบน้ำออกจากแปลงนาของเกษตรกร และลดการระบายน้ำเพื่อไม่ให้น้ำไปสะสมในคลองระบาย 2 ซ้ายสามชุก 1 ตามลำดับโดยใช้การบริหารระบบชลประทานในพื้นที่

2. รถแบ็คโฮกำจัดวัชพืชในคลองระบาย 5 ข.สามชุก1 จำนวน 2 คัน เพื่อเร่งการระบายน้ำ ลงคลองระบายใหญ่สามชุก 1 เขตพื้นที่โครงการส่งน้ำและบำรุงรักษาสามชุก

11. จังหวัดพระนครศรีอยุธยา



สาเหตุ เนื่องจากปริมาณน้ำคลองโพงผางที่เพิ่มสูงขึ้น สมทบกับปริมาณน้ำในแม่น้ำน้อยทำให้ระดับน้ำยกตัวสูงขึ้นล้นตลิ่งต่ำบางพื้นที่

สถานการณ์ปัจจุบัน มีพื้นที่ประสบอุทกภัย จำนวน 2 อำเภอ ประกอบด้วย อ.ผักไห่ และอ.เสนา มีรายละเอียดดังนี้

1. ม.8 ต.ท่าดินแดง อ.ผักไห่ ท่วมสูงจากพื้นดิน 59 ซม. จำนวน 15 ครัวเรือน
2. ม.4 ต.บ้านกระทุ่ม อ.เสนา ท่วมสูงจากพื้นดิน 52 ซม. จำนวน 1 ครัวเรือน
3. ม.5 ต.หัวเวียง อ.เสนา น้ำท่วมสูงจากพื้นดิน 143 ซม. จำนวน 3 ครัวเรือน
4. ม.2 ต.บ้านกระทุ่ม อ.เสนา ท่วมสูงจากพื้นดิน 110 ซม. จำนวน 7 ครัวเรือน
5. ม.4 ต.หัวเวียง อ.เสนา น้ำท่วมสูงจากพื้นดิน 143 ซม. จำนวน 1 ครัวเรือน
6. ม.1 ต.บ้านแพน อ.เสนา น้ำท่วมสูงจากพื้นดิน 84 ซม. จำนวน 14 ครัวเรือน

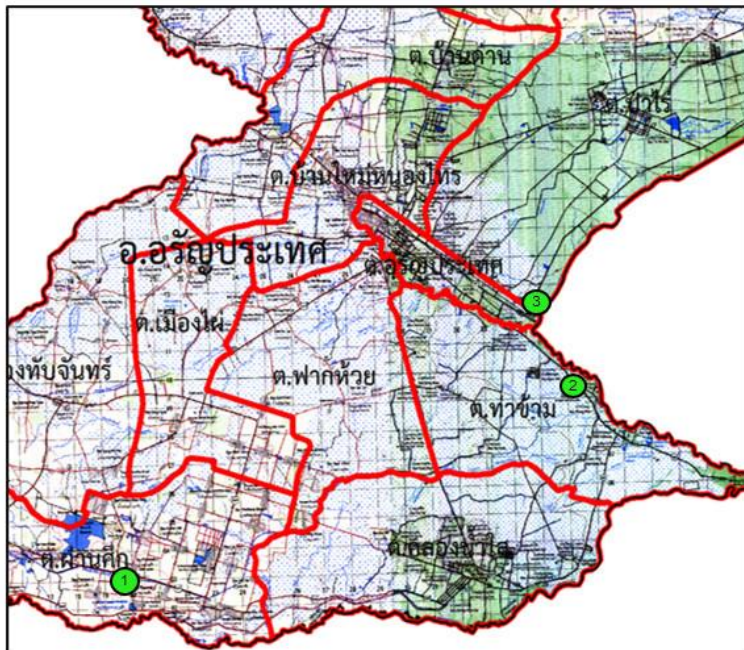
แนวโน้มและการคาดการณ์ (22.00 น.)

ปริมาณน้ำแม่น้ำเจ้าพระยาที่ C.2 จังหวัดนครสวรรค์ ปัจจุบัน 1,949 ลบ.ม./วินาที (เพิ่มขึ้นจากเมื่อวาน) รับน้ำเข้าฝั่งตะวันตกและตะวันออก 473 ลบ.ม./วินาที (เพิ่มขึ้นจากเมื่อวาน 2 ลบ.ม./วินาที) ซึ่งจะมีผลกระทบต่อระดับน้ำหน้าเขื่อนเจ้าพระยา (วันนี้ 21 ก.ย.64) เขื่อนเจ้าพระยา ระดับน้ำเหนือเขื่อน +16.50 ม.รทก. (เพิ่มขึ้นจากเมื่อวาน) ระบายน้ำเจ้าพระยาที่สถานี C.13 มีปริมาณน้ำไหลผ่าน 1,481 ลบ.ม./วินาที (เพิ่มขึ้นจากเมื่อวาน) ซึ่งจะส่งผลให้ระดับน้ำท้ายเขื่อนเจ้าพระยาเพิ่มขึ้นจากปัจจุบัน ทั้งนี้ กรมชลประทานจะควบคุมปริมาณการระบายน้ำผ่านเขื่อนเจ้าพระยาให้อยู่ในเกณฑ์การบริหารจัดการน้ำเต็มศักยภาพของพื้นที่โดยมิให้มีผลกระทบต่อพื้นที่การเกษตร โดยกรมชลประทานได้ทำการเตรียมรับปริมาณน้ำดังกล่าวแล้ว พร้อมทั้งทำการประชาสัมพันธ์ และประสานงานไปยังพื้นที่รวมทั้งหน่วยงานที่เกี่ยวข้องให้ทราบแล้ว

การให้ความช่วยเหลือและการบริหารจัดการน้ำในพื้นที่

แจ้งเตือนข่าวสารสถานการณ์น้ำให้ประชาชนรับทราบ และควบคุมการระบายน้ำให้เหมาะสมกับพื้นที่ตามสถานการณ์น้ำ

12. จังหวัดสระแก้ว



สาเหตุ เนื่องจากร่องมรสุมกำลังแรงพัดผ่านภาคตะวันออกเฉียงใต้เกิดฝนตกหนักต่อเนื่องในสัปดาห์ที่ผ่านมาเป็นบริเวณกว้างในอำเภอรัฐประเทศ และอำเภอข้างเคียง ส่งผลให้มีน้ำไหลหลากผ่านคลองพรหมโหด และเกิดน้ำล้นตลิ่ง ท่วมขังพื้นที่เขตเทศบาลบ้านใหม่หนองไทร หมู่ที่ 1 และหมู่ที่ 5

สถานการณ์ปัจจุบัน มีพื้นที่ประสบอุทกภัย จำนวน 1 อำเภอ ประกอบด้วย อำเภอรัฐประเทศ มีรายละเอียดดังนี้

1. ปริมาณน้ำในคลองน้ำใส มีปริมาณสูงล้นตลิ่งไหลหลาก เข้าท่วม บ้านโนนสาวเอ้ หมู่ที่ 2 บ้านโนนพัฒนา หมู่ที่ 13 ตำบลผ่านศึก และกองกำลังทหารพราน ที่ 12 มวลน้ำกำลังไหลมายัง บ้านแสนสุข หมู่ 7 ตำบลคลองน้ำใส กรมป้องกันและบรรเทาสาธารณภัย ได้แจ้งเตือนราษฎรในพื้นที่เตรียมพร้อมและเก็บของขึ้นสู่ที่สูงแล้ว

2. บ้านท่าข้าม หมู่ที่ 1 บ้านวังมน หมู่ที่ 3 ตำบลท่าข้าม ปริมาณน้ำเริ่มล้นตลิ่งจากคลองพรหมโหด เข้าบ้านเรือนราษฎร กำลังพลจาก ร.12 พัน 3 และกำลังพลทหารพรานที่ 12 เข้าช่วยเหลือประชาชนแล้ว

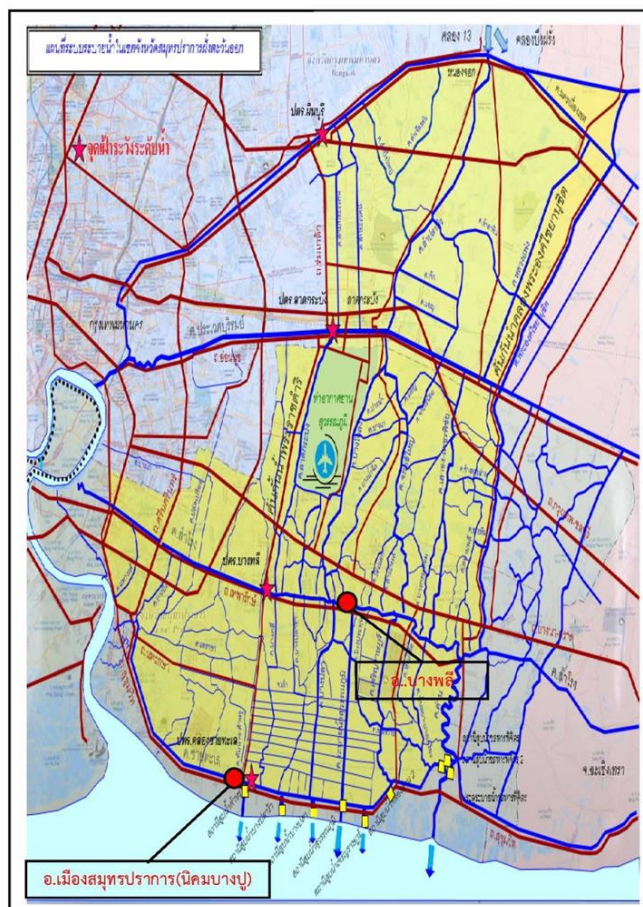
แนวโน้มและการคาดการณ์

ปริมาณน้ำมีแนวโน้มเพิ่มขึ้นถ้าไม่มีฝนตกมาเพิ่มเติม สถานการณ์จะเข้าสู่ภาวะปกติภายใน 2-3 วัน

การให้ความช่วยเหลือและการบริหารจัดการน้ำในพื้นที่

สำนักงานชลประทานที่ 9 มอบหมายให้ฝ่ายส่งน้ำและบำรุงรักษาที่ 2 ประสานงานกับผู้นำชุมชน เพื่อให้ข้อมูลน้ำที่ไหลเข้าสู่พื้นที่ และติดตามการคาดการณ์ของกรมอุตุนิยมวิทยาอย่างใกล้ชิดต่อไป

13. จังหวัดสมุทรปราการ



สาเหตุ เกิดฝนตกหนักที่อำเภอบางพลี 86.8 มม. และอำเภอเมืองสมุทรปราการ 58.1 มม. ส่งผลให้มีปริมาณน้ำสะสมในพื้นที่เป็นจำนวนมาก

สถานการณ์ปัจจุบัน พื้นที่ประสบอุทกภัย จำนวน 1 อำเภอ ประกอบด้วย อำเภอเมือง มีรายละเอียดดังนี้ มีปริมาณน้ำล้นตลิ่งบริเวณของคลองสำโรง ประมาณ 0.10-0.20 ม.

แนวโน้มและการคาดการณ์

คาดว่าหากไม่มีฝนตกในพื้นที่เพิ่มขึ้น สถานการณ์จะกลับสู่สภาวะปกติ ภายใน 1 – 2 วัน

การให้ความช่วยเหลือและการบริหารจัดการน้ำในพื้นที่

โครงการชลประทานสมุทรปราการ ติดตั้งเครื่องผลักดันน้ำจำนวน 17 เครื่อง เพื่อเร่งอัตราการระบายน้ำให้เพิ่มขึ้นในช่วงเวลาที่เปิดระบายออกสู่ทะเล และติดตั้งเครื่องสูบน้ำบริเวณแนวคลองชายทะเล อย่างน้อย 50 ลบม./วินาที เพื่อเร่งระบายน้ำออกสู่ทะเล

