



## สรุปสถานการณ์อุทกภัย

ประจำวันพุธที่ 22 กันยายน พ.ศ. 2564 เวลา 18.00 น.

### พื้นที่ประสบอุทกภัย จากอิทธิพลพายุและร่องมรสุม ประกอบด้วย

○ อิทธิพลของร่องมรสุมพาดผ่านภาคกลาง ภาคตะวันออก และภาคตะวันออกเฉียงเหนือตอนล่าง ประกอบกับมรสุมตะวันตกเฉียงใต้ที่พัดปกคลุมทะเลอันดามัน ประเทศไทย และอ่าวไทย มีกำลังแรง (วันที่ 8-11 ก.ย.64)

○ อิทธิพลของร่องความกดอากาศต่ำกำลังแรง อ่อนกำลังลงจากพายุดีเปรสชัน “โกนเซิน” (CONSON) มีผลกระทบต่อบริเวณภาคตะวันออกเฉียงเหนือ และภาคตะวันออก (วันที่ 11-13 ก.ย.64)

○ อิทธิพลร่องมรสุมพาดผ่านภาคเหนือตอนล่าง ภาคกลาง และภาคตะวันออกเฉียงเหนือตอนล่าง ประกอบกับมรสุมตะวันตกเฉียงใต้ที่พัดปกคลุมทะเลอันดามัน ภาคใต้ และอ่าวไทย (วันที่ 14-19 ก.ย.64)

○ อิทธิพลของร่องมรสุมพาดผ่านภาคเหนือตอนล่าง ภาคกลางตอนบน ภาคตะวันออก และภาคตะวันออกเฉียงเหนือตอนล่าง ประกอบกับมรสุมตะวันตกเฉียงใต้ที่พัดปกคลุมทะเลอันดามัน ประเทศไทย และอ่าวไทย (ในช่วงวันที่ 20 – 25 ก.ย. 2564)

**ส่งผลให้มีพื้นที่ประสบอุทกภัยรวม 30 จังหวัด** เข้าสู่ภาวะปกติแล้ว 17 จังหวัด คือ **จังหวัด 1.ลำพูน 2.ลำปาง 3.ตาก 4.แพร่ 5.ร้อยเอ็ด 6.ฉะเชิงเทรา 7.ตราด 8.ชลบุรี 9.ระยอง 10.จันทบุรี 11.เพชรบูรณ์ 12.ระนอง 13.พังงา 14.ตรัง 15.นครศรีธรรมราช 16.ปราจีนบุรี และ 17.อ่างทอง** ปัจจุบันมีพื้นที่ประสบอุทกภัย 14 จังหวัด ได้แก่ **จังหวัด 1.พิษณุโลก 2.สุโขทัย 3.กำแพงเพชร 4.พิจิตร 5.เลย 6.ขอนแก่น 7.ชัยภูมิ 8.นครราชสีมา 9.ชัยนาท 10.สุพรรณบุรี 11.พระนครศรีอยุธยา 12.สระแก้ว 13.สมุทรปราการ และ 14.นครศรีธรรมราช**

ลำดับ ที่	จังหวัด	อำเภอ	รายชื่ออำเภอ	จุดประสบภัย		
				รวม	น้ำล้น ตลิ่ง	น้ำท่วม ขัง
1	พิษณุโลก	1	บางระกำ	1	-	1
2	สุโขทัย	5	ทุ่งเสลี่ยม ศรีสำโรง เมือง คีรีมาศ ศรีสัชนาลัย	5	2	3
3	กำแพงเพชร	3	พรานกระต่าย ทรายทอง วัดนา เมือง	6	-	6
4	พิจิตร	2	โพธิ์ประทับช้าง สามง่าม	5	-	5
5	เลย	3	ด่านซ้าย เมือง ภูกระดึง	4	2	2
6	ขอนแก่น	1	ชุมแพ	2	-	2



ลำดับ ที่	จังหวัด	อำเภอ	รายชื่ออำเภอ	จุดประสบกภัย		
				รวม	น้ำล้น ตลิ่ง	น้ำท่วม ขัง
7	ชัยภูมิ	6	ภูเขียว หนองบัวระเหว จัตุรัส เมือง เนินสง่า บ้านเข ว้า	14	14	-
8	นครราชสีมา	3	ด่านขุนทด โนนสูง โชคชัย	6	4	2
9	ชัยนาท	1	สรรคบุรี	2	-	2
10	สุพรรณบุรี	2	เมือง สามชุก	5	-	5
11	พระนครศรีอยุธยา	2	ผักไห่ เสนา	6	6	-
12	สระแก้ว	1	อรัญประเทศ	2	-	2
13	สมุทรปราการ	1	เมือง	2	-	2
14	นครศรีธรรมราช	1	ทุ่งใหญ่	1	1	-
<b>รวม</b>	<b>14</b>	<b>32</b>		<b>61</b>	<b>29</b>	<b>32</b>

### สถานการณ์อุทกภัย

#### 1. จังหวัดพิษณุโลก



สาเหตุ ฝนตกต่อเนื่องในพื้นที่ติดต่อกันหลายวัน ทำให้เกิดผลกระทบน้ำท่วมขังในพื้นที่ลุ่มต่ำ

สถานการณ์ปัจจุบัน มีพื้นที่ประสบอุทกภัย 1 อำเภอ ประกอบด้วย อำเภอบางระกำ มีรายละเอียดดังนี้  
มีน้ำท่วมขัง บริเวณหมู่ที่ 4 ตำบลบึงกอก อำเภอบางระกำ จังหวัดพิษณุโลก จำนวนพื้นที่กว่า 600 ไร่

### แนวโน้มและการคาดการณ์

ปัจจุบันสถานการณ์น้ำยังคงท่วมขังในพื้นที่การเกษตรของราษฎร คาดว่าหากไม่มีฝนตกเพิ่มในพื้นที่  
สถานการณ์จะเข้าสู่ภาวะปกติประมาณวันที่ 26 ก.ย.64

### การให้ความช่วยเหลือและการบริหารจัดการน้ำในพื้นที่

โครงการชลประทานพิษณุโลก และส่วนเครื่องจักรกล สำนักงานชลประทานที่ 3 ติดตั้งเครื่องสูบน้ำขนาด  
12 นิ้ว จำนวน 2 เครื่อง เพื่อระบายน้ำออกจากพื้นที่การเกษตรของราษฎร และผลักดันน้ำเข้าสู่แก้มลิงบึงตะเคร็ง  
ตำบลบางระกำ อำเภอบางระกำ จังหวัดพิษณุโลก เพื่อเก็บกักน้ำไว้ใช้ในช่วงฤดูแล้ง

## 2.จังหวัดสุโขทัย



สาเหตุ มีฝนตกต่อเนื่องในพื้นที่จังหวัดสุโขทัย ตั้งแต่วันที่ 8 -17 กันยายน 2564

สถานการณ์ปัจจุบัน พื้นที่น้ำท่วม 2 อำเภอ ได้แก่ อ.ทุ่งเสลี่ยม และอ.ศรีสำโรง รายละเอียดดังนี้

1) อ.ทุ่งเสลี่ยม น้ำไหลลงอ่างเก็บน้ำแม่มอกจำนวนมาก ปัจจุบันมีน้ำ 117.14 ล้าน ลบ.ม. (106%) น้ำล้น  
อาคารระบายน้ำล้น วัดระดับล้น Spillway ได้ 10.51 ม. ส่งผลให้มีพื้นที่ที่ได้รับผลกระทบท้ายน้ำ ที่ อ.ทุ่งเสลี่ยม  
บริเวณพื้นที่ ต.กลางดง ต.ทุ่งเสลี่ยม ต.ไทยชนะศึก ต.เขาแก้วศรีสมบูรณ์ ต.บ้านใหม่ชัยมงคล และต.ท่าวิเศษ

2) อ.ศรีสำโรง บริเวณพื้นที่ ต.ราวต้นจันทร์ ต.บ้านข่าน ต.บ้านนา ต.วังทอง ต.วังใหญ่ ต.ทับผึ้ง  
และต. บ้านไร่ โดยที่ ต.บ้านไร่ มีน้ำท่วมพื้นที่นาข้าว ประมาณ 54,319 ไร่

3) อ.เมือง น้ำไหลลงแก้มลิง ทุ่งทะเลหลวง จำนวนมาก ปัจจุบันมีน้ำ 33.44 ล้าน ลบ.ม. (103%) น้ำล้น  
อาคารระบายน้ำล้น วัดระดับล้น Spillway ได้ 0.58 ม. ส่งผลให้ พื้นที่ที่ได้รับผลกระทบ 3 จุด บริเวณ ต.บ้านกล้วย  
ต.ยางซ้าย และ ต.ปากพระ

4) อ.คีรีมาศ น้ำท่วมผิวทางจราจร ถนนทางหลวงหมายเลข 101 (สุโขทัย-กำแพงเพชร)



ศูนย์ปฏิบัติการน้ำอัจฉริยะ (swoc)

SMART WATER OPERATION CENTER



5) อ.ศรีสัชชนาลัย น้ำป่าไหลหลากเข้าท่วมพื้นที่ของชาวบ้าน ต.บ้านแก่ง ได้รับผลกระทบประมาณ 300 ไร่ และที่ ต.บ้านแก่ง น้ำป่าไหลหลากเข้าท่วมพื้นที่ของชาวบ้าน ได้รับผลกระทบประมาณ 700 ไร่

### การให้ความช่วยเหลือและการบริหารจัดการน้ำในพื้นที่

คป.สุโขทัย บริหารจัดการน้ำในพื้นที่ดังนี้

1) สนับสนุนเครื่องจักรเครื่องมือได้แก่รถแบคโฮ กำจัดสิ่งกีดขวางทางน้ำในบ่อน้ำแม่มอก และเครื่องสูบน้ำเคลื่อนที่ 7 เครื่อง รวมทั้งเครื่องผลักดันน้ำ 5 เครื่อง

2) จัดตรวจน้ำโดยใช้ระบบชลประทานคือ ที่ ปตร.บ้านหาดสะพานจันทร์ ปริมาณน้ำไหลผ่าน 127.20 ลบ.ม./วินาที ผันน้ำเข้าคลองส่งน้ำฝั่งซ้ายผ่าน ปตร.คลองหกบาท ในอัตรา 49.59 ลบ.ม./วินาที ลงสู่คลองยม-น่าน อัตรา 43.76 ลบ.ม./วินาที และแม่น้ำยมสายเก่า อัตรา 5.83 ลบ.ม./วินาที และระบายลงสู่แม่น้ำยมสายหลัก 61.72 ลบ.ม./วินาที เพื่อควบคุมให้แม่น้ำยมสายหลักมีระดับต่ำ เพื่อให้ปริมาณน้ำจากอ่างเก็บน้ำแม่มอก ฝั่งขวาจากแม่น้ำยมระบายลงได้ และผันระบายน้ำเข้าคลองเชื่อมแม่น้ำยม ผ่านคลองตันซ้อ และคลองบ้านหลุม รวม 42 ลบ.ม./วินาที รวมทั้งประตูระบายน้ำบ้านยางซ้าย ลดการระบายน้ำไปยังด้านท้าย เพื่อให้น้ำจากทุ่งทะเลหลวง และคลองแม่รำพันสามารถระบายลงสู่แม่น้ำยมได้

3) เร่งระบายน้ำในลำแม่มอกเข้าสู่แก้มลิงและพื้นที่ลุ่มต่ำ ได้แก่แก้มลิงวังทองแดง และแก้มลิงทุ่งทะเลหลวง เข้าพื้นที่ลุ่มต่ำทุ่งปากพระ และส่วนหนึ่งไหลลงแม่น้ำยมต่อไป

4) ส่งเจ้าหน้าที่ลงพื้นที่ติดตามสถานการณ์น้ำท่วมและออกหนังสือแจ้งเตือนในพื้นที่

### 3. จังหวัดกำแพงเพชร และ 4.จังหวัดพิจิตร



สาเหตุ เกิดฝนตกต่อเนื่องในพื้นที่

สถานการณ์ปัจจุบัน มีพื้นที่ประสบอุทกภัย 5 อำเภอ ประกอบด้วย จ.กำแพงเพชร 3 อำเภอ และจ.พิจิตร 2 อำเภอ มีรายละเอียดดังนี้

**จังหวัดกำแพงเพชร** พื้นที่น้ำท่วม 3 อำเภอ ได้แก่ อ.พรานกระต่าย อ.เมือง และอ.ทรายทองวัฒนา รายละเอียดดังนี้

- 1) อ.พรานกระต่าย บริเวณ ต.เขาศิริส ต.ถ้ำกระต่ายทอง ต.ห้วยยั้ง
- 2) อ.เมือง บริเวณ ต.หนองปลิง ต.สระแก้ว
- 3) อ.ทรายทองวัฒนา บริเวณ ต.ทุ่งทราย มีน้ำท่วมพื้นที่การเกษตร 4,000 ไร่ และต.ถาวร มีพื้นที่การเกษตรได้รับผลกระทบ 1,500 ไร่

**จังหวัดพิจิตร** พื้นที่น้ำท่วม พื้นที่น้ำท่วม 2 อำเภอ ได้แก่ อ.โพธิ์ประทับช้าง และอ.สามง่าม รายละเอียดดังนี้

- 1) อ.โพธิ์ประทับช้าง จำนวน 2 จุด บริเวณที่ ต.ทุ่งใหญ่ มีน้ำท่วมพื้นที่การเกษตร 2,000 ไร่ และที่ ต.ดงเสือเหลือง มีน้ำท่วมพื้นที่การเกษตร 1,300 ไร่
- 2) อ.สามง่าม จำนวน 3 จุด บริเวณที่ ต.หนองโสน ต.เนินปอ และต.รังนก รวมมีน้ำท่วมพื้นที่การเกษตร 3,000 ไร่ โครงการชลประทานในพื้นที่ติดตามเฝ้าระวังสถานการณ์อย่างใกล้ชิด

คป.กำแพงเพชรบริหารจัดการน้ำในพื้นที่โดย สนับสนุนเครื่องสูบน้ำบริเวณริมทางหลวงหมายเลข 101 กำแพงเพชร-สุโขทัย และส่งเจ้าหน้าที่ลงพื้นที่ติดตามสถานการณ์น้ำท่วมในพื้นที่ประสบอุทกภัย และเตรียมพร้อมเครื่องจักรเครื่องมือ พร้อมให้ความช่วยเหลือในพื้นที่ที่ได้รับผลกระทบอย่างทันท่วงที

## 5.จังหวัดเลย



สาเหตุ เกิดฝนตกหนักในพื้นที่ ในช่วงวันที่ 8 – 17 ก.ย.64 ส่งผลให้เกิดพื้นที่ได้รับผลกระทบ

**สถานการณ์ปัจจุบัน** มีพื้นที่น้ำท่วม 3 อำเภอ ได้แก่ อ.ด่านซ้าย อ.เมือง และภูกระดึง รายละเอียดดังนี้

- 1) อ.ด่านซ้าย เมื่อวันที่ 8-15 ก.ย.2564 ฝนตกหนักทำให้เกิดน้ำป่าไหลหลากในลำน้ำหมัน ไหลผ่านเขตชุมชนด่านซ้ายและพื้นที่ทำการเกษตรที่อยู่ 2 ฝั่งลำน้ำ ซึ่งมีลักษณะภูมิประเทศเป็นพื้นที่ลุ่มต่ำ ก่อนที่ลำน้ำหมัน

จะไหลลงสู่ลำน้ำเหือง ทำให้เกิดน้ำท่วมขังในพื้นที่ ได้แก่ บ้านนาทุ่ม บ้านนามแหง บ้านนาหน้าท่วม บ้านนาหอ บ้านนาเวียง ปัจจุบันระดับน้ำลดลงต่อเนื่องใกล้เข้าสู่ภาวะปกติแล้ว

2) อ.เมือง เมื่อวันที่ 8-15 ก.ย.2564 ฝนตกหนักในพื้นที่ ทำให้สระน้ำดอกบัวในหมู่บ้านคุ้มชำหลวง ต.นาอาน อ.เมือง มีน้ำปริมาณสูงเอ่อล้นตลิ่ง คป.เลย

3) อ.ภูกระดึง เมื่อวันที่ 21-22 กันยายน 2564 เกิดฝนตกหนักส่งผลทำให้แม่น้ำพองล้นตลิ่งและมีน้ำท่วมขังหลายจุดในเขต อ.ภูกระดึง 2 จุด ได้แก่ ต.ผานกเค้า และ ต.ภูกระดึง

#### แนวโน้มและการคาดการณ์ (18.00 น.)

- สถานีวัดน้ำ E.29A (แม่น้ำพอง) บ้านผานกเค้า อ.ภูกระดึง จ.เลย ระดับน้ำ 9.91 ม.รสม. ต่ำกว่าตลิ่ง -0.91 ม. (ระดับตลิ่ง 9.00 ม.) ปริมาณน้ำ 215.32 ลบ.ม./วินาที (ความจุ 356.30 ลบ.ม./วินาที) **มีแนวโน้มเพิ่มขึ้น**

- สถานีวัดน้ำ Kh.61 (แม่น้ำเลย) บ้านแก่งบง อ.ภูหลวง จ.เลย ระดับน้ำ 4.09 ม.รสม. ต่ำกว่าตลิ่ง -4.41 ม. (ระดับตลิ่ง 8.50 ม.) ปริมาณน้ำ 111.09 ลบ.ม./วินาที (ความจุ 396.00 ลบ.ม./วินาที) **มีแนวโน้มเพิ่มขึ้น**

- สถานีวัดน้ำ Kh.28A (แม่น้ำเลย) บ้านนาหลัก อ.วังสะพุง จ.เลย ระดับน้ำ 4.78 ม.รสม. ต่ำกว่าตลิ่ง -4.22 ม. (ระดับตลิ่ง 9.00 ม.) ปริมาณน้ำ 163.45 ลบ.ม./วินาที (ความจุ 680.00 ลบ.ม./วินาที) **มีแนวโน้มเพิ่มขึ้น**

- สถานีวัดน้ำ Kh.58A (แม่น้ำเลย) บ้านปากเลย อ.เมือง จ.เลย ระดับน้ำ 5.76 ม.รสม. ต่ำกว่าตลิ่ง -3.24 ม. (ระดับตลิ่ง 9.00 ม.) ปริมาณน้ำ 224.84 ลบ.ม./วินาที (ความจุ 628.00 ลบ.ม./วินาที) **มีแนวโน้มเพิ่มขึ้น**

#### การให้ความช่วยเหลือและการบริหารจัดการน้ำในพื้นที่

คป.เลย บริหารจัดการน้ำในพื้นที่ดังนี้ ติดตั้งเครื่องผลักดันน้ำในลำน้ำหมัน 10 เครื่อง และติดตั้งเครื่องสูบน้ำ 4 เครื่อง เพื่อสูบน้ำออกจากสระน้ำดอกบัว รวมทั้งเตรียมเครื่องสูบน้ำอีก จำนวน 8 เครื่อง ไว้รองรับสถานการณ์ ส่งเจ้าหน้าที่ติดตามสถานการณ์น้ำอย่างใกล้ชิด

## 5. จังหวัดขอนแก่น



สาเหตุ เกิดฝนตกหนักตั้งแต่วันที่ 8 ก.ย.64 ทำให้มีน้ำหลากจากเทือกเขาในพื้นที่ อ.ภูผาม่าน เข้าท่วมในพื้นที่ลุ่มต่ำ

สถานการณ์ปัจจุบัน มีพื้นที่ประสบอุทกภัย 1 อำเภอ ประกอบด้วย อ.ชุมแพ มีรายละเอียดดังนี้

1. บ้านสนามบิน ตำบลโนนสะอาด ระดับน้ำท่วม 0.50 เมตร มีพื้นที่ได้รับผลกระทบ 50 ไร่
2. บ้านท่าเตื่อ ตำบลไชยสอ ระดับน้ำท่วม 0.80 เมตร มีพื้นที่ได้รับผลกระทบ 300 ไร่



## แนวโน้มและการคาดการณ์ (18.00 น.)

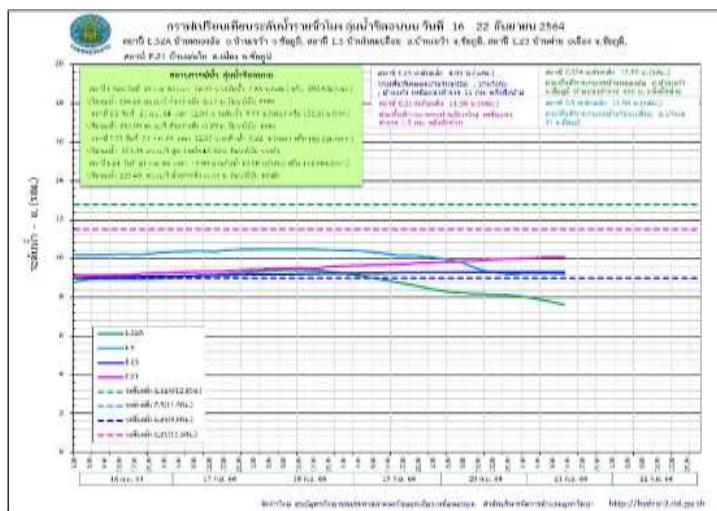
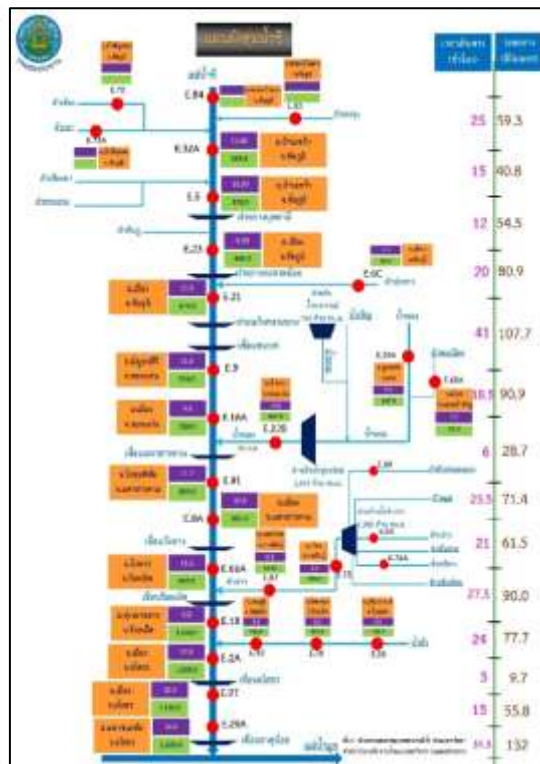
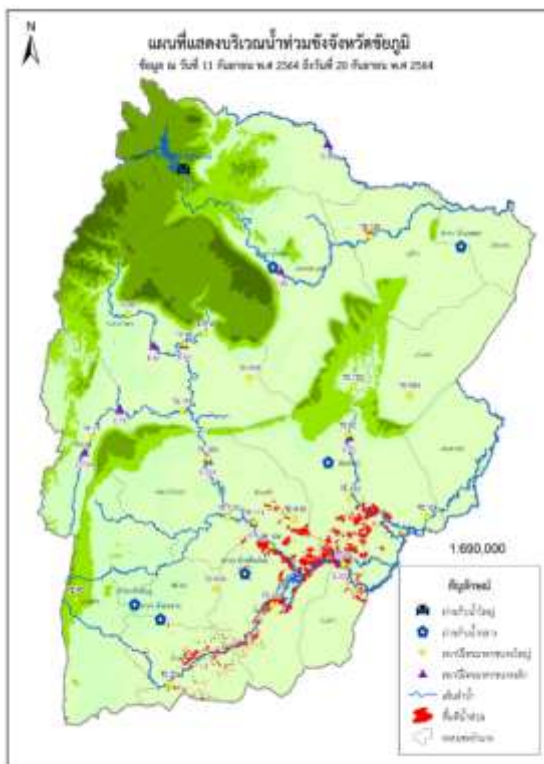
ปัจจุบันสถานการณ์น้ำในลำน้ำมีระดับเพิ่มขึ้นอย่างต่อเนื่องจากยังคงมีฝนตกด้านเหนือน้ำ การระบายน้ำของ ปตร.น้ำเชิญ (ชุมแพ) และ ปตร.หนองเรือ เปิดบานผันน้ำ คาดว่าจะกลับเข้าสู่ภาวะปกติในวันที่ 25 ก.ย.64 หากไม่มีฝนในพื้นที่เพิ่มเติม

- สถานีวัดน้ำ E.85 บ้านโนนหัน อ.ชุมแพ จ.ชัยภูมิ ระดับน้ำ 5.16 ม.รสม. ต่ำกว่าตลิ่ง -0.10 ม. (ระดับตลิ่ง 5.26 ม.) ปริมาณน้ำ 22.23 ลบ.ม./วินาที (ความจุ 25.00 ลบ.ม./วินาที) **มีแนวโน้มเพิ่มขึ้น**

### การให้ความช่วยเหลือและการบริหารจัดการน้ำในพื้นที่

โครงการส่งน้ำและบำรุงรักษาพรม-เชิญ มอบหมายเจ้าหน้าที่เฝ้าระวังในพื้นที่อย่างใกล้ชิด มีการแจ้งเตือนการระบายน้ำในพื้นที่ และได้เปิดบานผันน้ำ เพื่อเพิ่มการระบายน้ำจาก ปตร.น้ำเชิญ และ ปตร.หนองเรือ จะทำให้ระดับน้ำลดลงไปอีก 3 วันข้างหน้า หากไม่มีฝนในพื้นที่เพิ่มเติม

## 6. จังหวัดชัยภูมิ



สาเหตุ เกิดฝนตกและฝนตกหนักต่อเนื่องในพื้นที่ส่งผลให้เกิดพื้นที่ได้รับผลกระทบ

สถานการณ์ปัจจุบัน มีพื้นที่น้ำท่วม จำนวน 6 อำเภอ ได้แก่ อ.ภูเขียว อ.หนองบัวระเหว อ.จัตุรัส อ.เมือง อ.เนินสง่า และอ.บ้านเขว้า รายละเอียดดังนี้

1) อ.ภูเขียว จำนวน 2 จุด โดยที่ ต.โคกสะอาด บ.โนนเจดีย์งาม อาคารอัดน้ำด้านท้ายคลองส่งน้ำสายใหญ่ ฝั่งขวา กม. 23+007 ระดับน้ำท่วม 0.30 เมตร มีพื้นที่ได้รับผลกระทบ 70 ไร่ และที่ ต.บ้านแก้ง ระดับน้ำท่วม 0.60-1.00 เมตร รวมพื้นที่ผลกระทบอุทกภัย จำนวน 800 ไร่

2) อ.หนองบัวระเหว จำนวน 3 จุด โดยที่ ต.โคกสะอาด น้ำจากอ่างเก็บน้ำโป่งขุนเพชรเอ่อล้นไหลท่วม ถนนที่ใช้สัญจรเข้า-ออกหมู่บ้าน ที่ ต.โสภณลาด น้ำจากลำห้วยระเหวได้เอ่อล้นท่วมพื้นที่ทำการเกษตร และที่ ต.ห้วยแย้ น้ำท่วมผิวถนน

3) อ.จัตุรัส จำนวน 3 จุด โดยที่ ต.หนองบัวใหญ่ น้ำจากลำห้วยทรายและลำคันฉูได้ไหลเอ่อท่วมถนนใน หมู่บ้านที่ ต.ละหาน น้ำจากแก้มลิงบึงละหานได้ไหลเอ่อท่วมบ้านเรือนราษฎร สูงประมาณ 0.20 เมตร ที่ ต.สัมปอ มวลน้ำจากฝายยางบุตมีได้ไหลเอ่อท่วมบ้านเรือนราษฎรและท่วมผิวถนน

4) อ.เมืองชัยภูมิ จำนวน 1 จุด โดยที่ ต.บ้านค่าย น้ำจากแม่น้ำชีได้ไหลเข้าท่วมบ้านเรือนราษฎรได้รับผลกระทบ จำนวน 50 หลังคาเรือน และท่วมผิวถนนสูงประมาณ 0.15 เมตร

5) อ.เนินสง่า จำนวน 3 จุด โดยที่ ต.กะฮาด น้ำจากแม่น้ำชีไหลล้นตลิ่งเข้าท่วมพื้นที่การเกษตร รวม 2,300 ไร่

6) อ.บ้านเขว้า จำนวน 2 จุด โดยที่ ต.ตลาดแร้ง น้ำจากแม่น้ำชีได้ไหลเอ่อท่วมผิวถนน และที่ ต.ลุ่มลำชี บริเวณ บ.ห้วยเหนือ บ.วังกุ่ม บ.หางเรียง และบ.ท่าแก้ว สูงประมาณ 0.05-0.10 เมตร

#### แนวโน้มและการคาดการณ์ (18.00 น.)

ปัจจุบันสถานการณ์น้ำในลำน้ำมีระดับเพิ่มขึ้นอย่างต่อเนื่องจากยังคงมีฝนตกด้านเหนือน้ำ การระบายน้ำของ ปตร.น้ำเชิญ (ชุมแพ) และ ปตร.หนองเรือ เปิดบานพินน้ำ คาดว่าจะกลับเข้าสู่ภาวะปกติในวันที่ 23 ก.ย.64 หากไม่มีฝนในพื้นที่เพิ่มเติม

- สถานีวัดน้ำ E.5 บ้านโนนเปลือย อ.บ้านเขว้า จ.ชัยภูมิ ระดับน้ำ 9.16 ม.รสม. ต่ำกว่าตลิ่ง -2.34 ม. (ระดับตลิ่ง 11.50 ม.) ปริมาณน้ำ 251.16 ลบ.ม./วินาที (ความจุ 528.00 ลบ.ม./วินาที) **แนวโน้มลดลง**

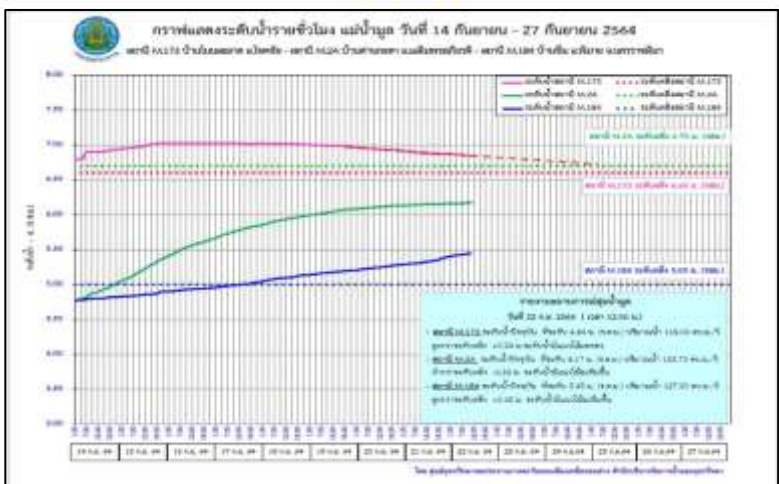
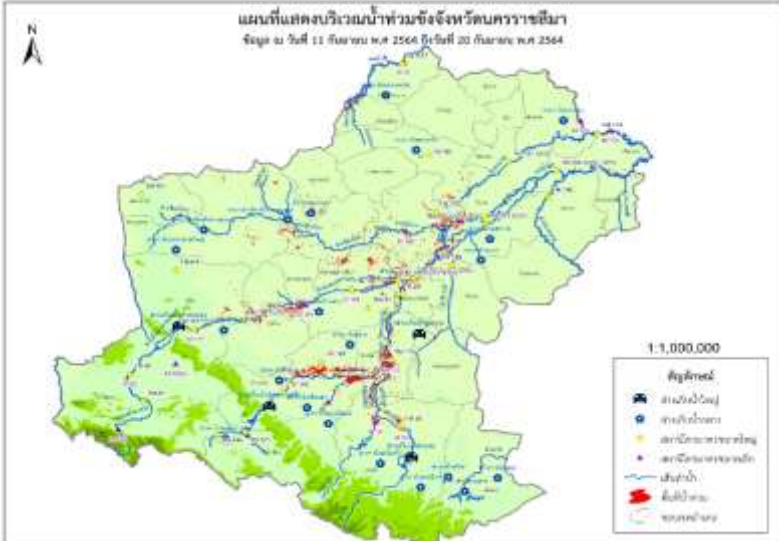
- สถานีวัดน้ำ E.23 บ้านค่าน อ.เมือง จ.ชัยภูมิ ระดับน้ำ 9.34 ม.รสม. **สูงกว่าตลิ่ง +0.34 ม.** (ระดับตลิ่ง 9.00 ม.) ปริมาณน้ำ 303.89 ลบ.ม./วินาที (ความจุ 265.00 ลบ.ม./วินาที) **แนวโน้มทรงตัว**

การให้ความช่วยเหลือและการบริหารจัดการน้ำในพื้นที่ โครงการชลประทานชัยภูมิ ได้ทำหนังสือแจ้งเตือนแก่หน่วยงานในพื้นที่ และประชาสัมพันธ์แจ้งเตือนราษฎร ที่อยู่บริเวณสองฝั่งลำน้ำชี ได้แก่ อำเภอบ้านเขว้า, อำเภอจัตุรัส, อำเภอเมืองชัยภูมิ และอำเภอเนินสง่า ให้เฝ้าระวังสถานการณ์น้ำอย่างใกล้ชิด และมอบหมายให้เจ้าหน้าที่เฝ้าระวังติดตามสถานการณ์น้ำอย่างใกล้ชิด





## 7. จังหวัดนครราชสีมา



สาเหตุ มีฝนตกอย่างต่อเนื่องตั้งแต่วันที่ 26 สิงหาคม 2564 ถึงวันที่ 20 กันยายน 2564 ทำให้เกิดน้ำท่าในพื้นที่ลุ่มน้ำปริมาณมาก ไหลลงอ่างเก็บน้ำเพิ่มขึ้นอย่างรวดเร็ว

สถานการณ์ปัจจุบัน มีพื้นที่น้ำท่วม จำนวน 3 อำเภอ ได้แก่ อ.ด่านขุนทด อ.โนนสูง และอ.โชคชัย รายละเอียดดังนี้

- 1) อ.ด่านขุนทด จำนวน 2 จุด ตั้งแต่ 26 ส.ค.-20ก.ย.64 ฝนตกต่อเนื่องทำให้มีน้ำไหลลงอ่างเก็บน้ำลำเชียงไกร (ตอนบน) จำนวนมาก ส่งผลให้พื้นที่ลุ่มต่ำด้านท้ายอ่างฯ ที่ได้รับผลกระทบ คือที่ ต.สระจรเข้ และพื้นที่เหนืออ่างเก็บน้ำลำเชียงไกร (ตอนล่าง) มีพื้นที่ได้รับผลกระทบบริเวณ หมู่ที่ 2,4,5,7,9 ต.หนองบัวละคร อ.ด่านขุนทด
- 2) อ.โนนสูง จำนวน 2 จุดตั้งแต่ 26 ส.ค.-20ก.ย.64 ฝนตกต่อเนื่องทำให้มีน้ำไหลลงอ่างเก็บน้ำลำเชียงไกร (ตอนล่าง) ส่งผลให้พื้นที่ลุ่มต่ำด้านท้ายอ่างฯ ที่ได้รับผลกระทบ ได้แก่ ต.จันอัด ต.โนนสูง อ.โนนสูง
- 3) อ.โชคชัย จำนวน 2 จุด โดยที่ บริเวณ ต.กระโทก พื้นที่นาข้าวเสียหาย 180 ไร่ และที่บริเวณ ต.ท่าเยี่ยม พื้นที่นาข้าวเสียหาย 430 ไร่

#### แนวโน้มและการคาดการณ์ (18.00 น.)

- ปริมาณน้ำในอ่างเก็บน้ำลำเชียงไกร (ตอนบน) ปัจจุบัน (08.00) มีปริมาณน้ำในอ่างฯ 8.48 ล้าน ลบ.ม. (100.95%) ของความจุ และมีปริมาณน้ำไหลลงมีแนวโน้มลดลง
- ปริมาณน้ำในอ่างเก็บน้ำลำเชียงไกร (ตอนล่าง) ปัจจุบัน (08.00) มีปริมาณน้ำในอ่างฯ 33.57 ล้าน ลบ.ม. (121.29%) ของความจุ และมีปริมาณน้ำไหลลงมีแนวโน้มลดลง
- สถานีวัดน้ำ M.173 บ้านโนนสะอาด อ.โชคชัย จ.นครราชสีมา ระดับน้ำ 6.84 ม.รสม. สูงกว่าตลิ่ง +0.24 ม. (ระดับตลิ่ง 6.60 ม.) ปริมาณน้ำ 118.00 ลบ.ม./วินาที (ความจุ 70.00 ลบ.ม./วินาที) แนวโน้มลดลง
- สถานีวัดน้ำ M.2A บ้านด่านกะตา อ.เฉลิมพระเกียรติ จ.นครราชสีมา ระดับน้ำ 6.18 ม.รสม. ต่ำกว่าตลิ่ง -0.52 ม. (ระดับตลิ่ง 6.70 ม.) ปริมาณน้ำ 154.80 ลบ.ม./วินาที (ความจุ 100.00 ลบ.ม./วินาที) แนวโน้มเพิ่มขึ้น
- สถานีวัดน้ำ M.184 บ้านซิม อ.พิมาย จ.นครราชสีมา ระดับน้ำ 5.47 ม.รสม. สูงกว่าตลิ่ง +0.47 ม. (ระดับตลิ่ง 5.00 ม.) ปริมาณน้ำ 128.20 ลบ.ม./วินาที (ความจุ 100 ลบ.ม./วินาที) แนวโน้มเพิ่มขึ้น

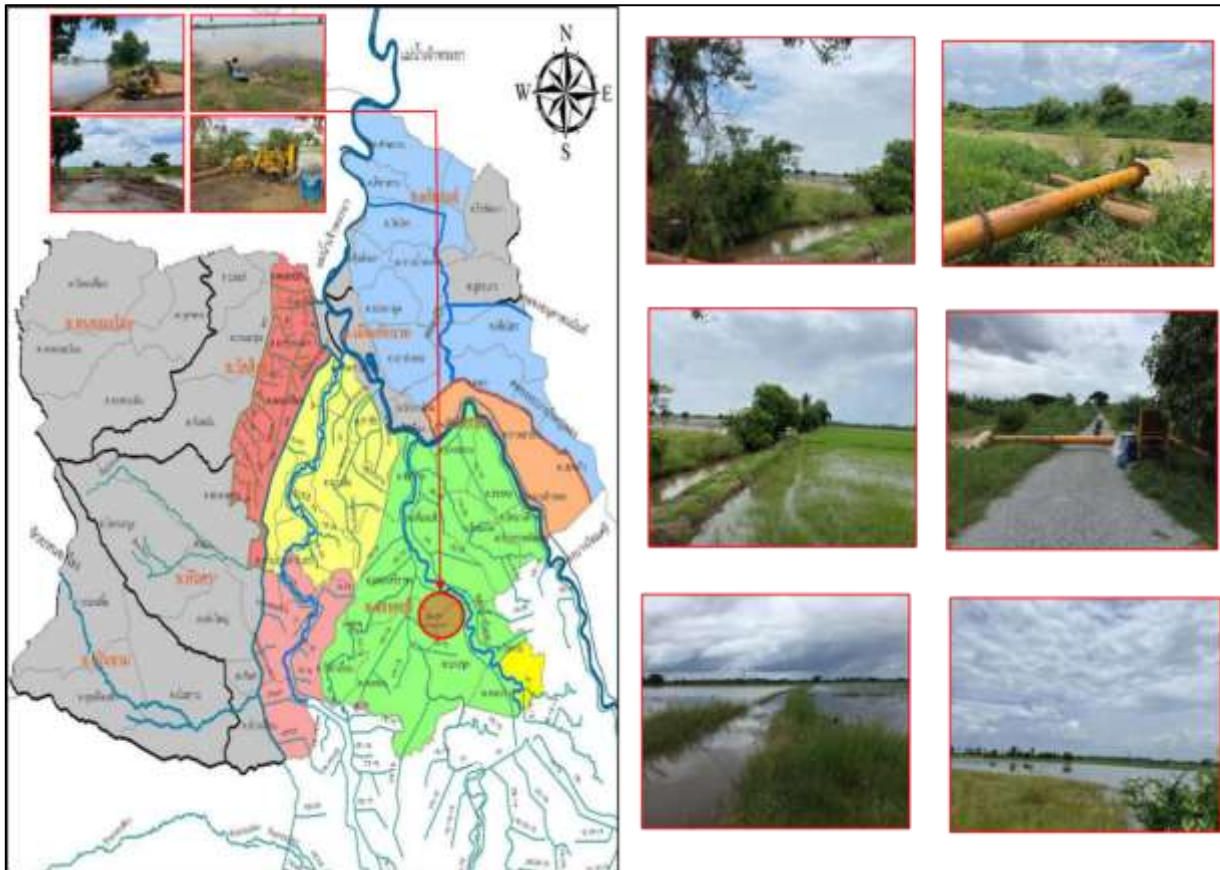
#### การให้ความช่วยเหลือและการบริหารจัดการน้ำในพื้นที่

คป.นครราชสีมาบริหารจัดการน้ำในพื้นที่ดังนี้

- 1) ติดตั้งเครื่องผลักดันน้ำในลำเชียงไกร รวม 12 เครื่อง และได้รับการสนับสนุนรถสูบน้ำระยะไกลจาก ศูนย์ ปภ.เขต 5 นครราชสีมา เพื่อเร่งระบายน้ำออกจากอ่างเก็บน้ำลำเชียงไกร ตอนล่าง
- 2) ที่อ่างเก็บน้ำลำเชียงไกรตอนล่าง ทำการเพิ่มอัตราการระบายน้ำด้วยวิธีการต่างๆ เช่น คลองระบายน้ำชั่วคราว เครื่องสูบน้ำ และ กาลักน้ำ ทำให้อัตราการระบายน้ำในลำเชียงไกร ตอนล่าง ตั้งแต่ท้ายอ่างฯลงไป เมื่อรวมกับน้ำที่มาจากวังกะทะ (ยังไม่มีอาคาร ชลประทานควบคุม) และบึงพุตซา จะมีปริมาณน้ำและระดับเพิ่มขึ้น โครงการชลประทานนครราชสีมา และโครงการส่งน้ำและบำรุงรักษาลำตะคอง พยายามควบคุมให้ปริมาณและระดับน้ำอยู่ในความสามารถที่ลำนน้ำจะรับได้ แต่มีบางช่วงที่ลำนน้ำแคบ ตื้นเขิน รวมทั้งพื้นที่ลุ่มต่ำ อาจเกิดผลกระทบได้
- 3) ที่ อ.ด่านขุนทด ดำเนินการวาง Big Bag - คันกั้นน้ำ ช่วงบ้านโนนสง่าเพื่อป้องกันน้ำจาก ลำห้วยสามบาท ลำห้วยสูงไหลเข้าสมทบน้ำที่ท่วมขังบ้านบึงบัวทอง ตำบลหนองบัวละคร อำเภอด่าน ขุนทด จังหวัดนครราชสีมา
- 2) ประชาสัมพันธ์แจ้งเตือนการระบายน้ำให้หน่วยงานที่เกี่ยวข้อง และประชาชนในพื้นที่ รับทราบสถานการณ์ และแผนการบริหารจัดการน้ำ รวมทั้งเตรียมความพร้อมบุคลากร เครื่องจักร-เครื่องมือ เผชิญเหตุรับสถานการณ์ที่อาจเกิดขึ้น ต่อไป



## 8. จังหวัดชัยนาท



สาเหตุ เนื่องจากเกิดฝนตกหนักติดต่อกันหลายวันในพื้นที่ ทำให้น้ำท่วมขังในพื้นที่ลุ่มต่ำ เกษตรกรไม่สามารถระบายน้ำออกจากพื้นที่ได้

สถานการณ์ปัจจุบัน มีพื้นที่ประสบอุทกภัย จำนวน 1 อำเภอ ประกอบด้วย อ.สรรคบุรี มีรายละเอียดดังนี้ น้ำท่วมขังในพื้นที่การเกษตร หมู่ที่ 2-7,9-10 และ 12 ต.บางซุด หมู่ 2-3 ต.ดอนก่า อ.สรรคบุรี จ.ชัยนาท จำนวน 3,130 ไร่ ช่วยเหลือไปแล้ว 2,550 ไร่ คงเหลือ 560 ไร่

### แนวโน้มและการคาดการณ์

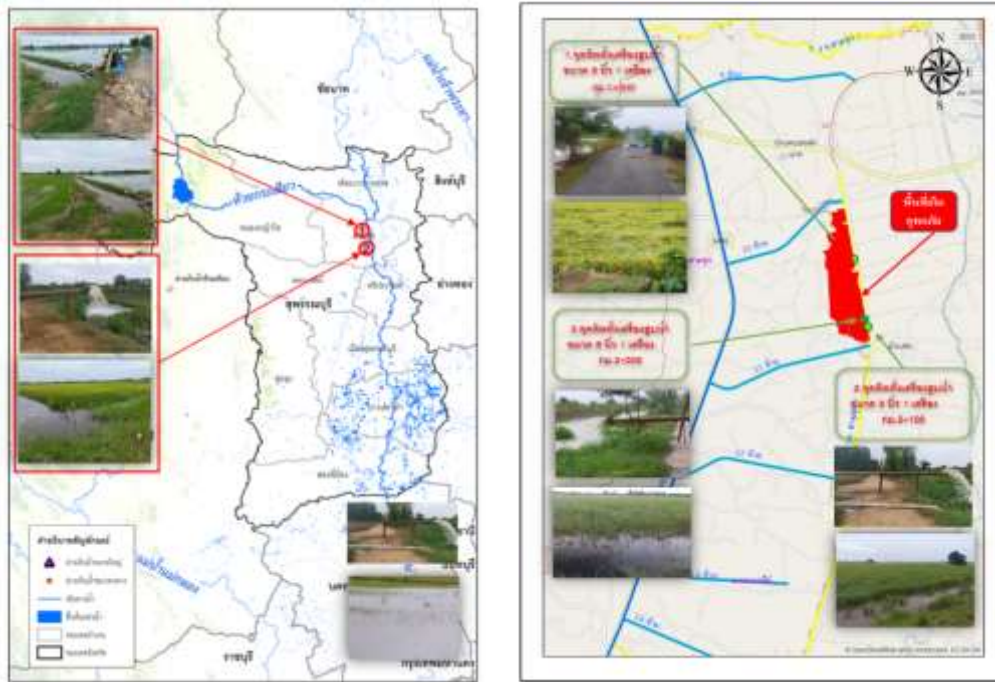
ปัจจุบันฝนตกในพื้นที่ลดลง ทำให้ระดับน้ำทรงตัว ซึ่งหากปริมาณฝนมีแนวโน้มลดลง จะกลับเข้าสู่ภาวะปกติภายใน 1 สัปดาห์

### การให้ความช่วยเหลือและการบริหารจัดการน้ำในพื้นที่

1. ติดตั้งเครื่องสูบน้ำ ขนาด 12 นิ้ว จำนวน 6 เครื่อง (ตั้งแต่วันที่ 6 กันยายน 64) และเตรียมพร้อมเครื่องสูบน้ำ ขนาด 12 นิ้ว อีก 4 เครื่อง

2. ใช้ระบบชลประทานในการระบายน้ำออกจากพื้นที่ โดยเร่งสูบน้ำออกจากแปลงนาของเกษตรกร และลดการระบายน้ำเพื่อไม่ให้น้ำไปสะสมในคลองระบาย 4 ซ้าย สุพรรณ 2 และเร่งระบายไปลงยังคลองระบายใหญ่ สุพรรณ 2 และแม่น้ำท่าจีน ตามลำดับโดยใช้การบริหารระบบชลประทานในพื้นที่

## 10. จังหวัดสุพรรณบุรี



**สาเหตุ** เนื่องจากเกิดฝนตกหนักติดต่อกันหลายวันในพื้นที่ ทำให้น้ำท่วมขังในพื้นที่ลุ่มต่ำ เกษตรกรไม่สามารถระบายน้ำออกจากพื้นที่ได้

**สถานการณ์ปัจจุบัน** มีพื้นที่น้ำท่วม 3 อำเภอ ได้แก่ อ.ดอนเจดีย์ และอ.เมืองสุพรรณบุรี อ.สามชุก รายละเอียดดังนี้

- 1) อ.ดอนเจดีย์ จำนวน 1 จุด บริเวณ ต.ไร่จรด น้ำท่วมขังในพื้นที่การเกษตร
- 2) อ.เมืองสุพรรณบุรี จำนวน 2 จุด โดยที่ ต.ตลิ่งชัน น้ำท่วมขังในพื้นที่การเกษตร จำนวน 713 ไร่ และที่ ต.บางกุ้ง และต.ศาลาขาว น้ำท่วมขังในพื้นที่การเกษตรรวม 8,000 ไร่
- 3) อ.สามชุก จำนวน 2 จุด โดยที่ ต.หนองผักนาก ท่วมขังในพื้นที่การเกษตร 752 ไร่ และที่ ต.บ้านสระ ท่วมขังในพื้นที่การเกษตร 371 ไร่

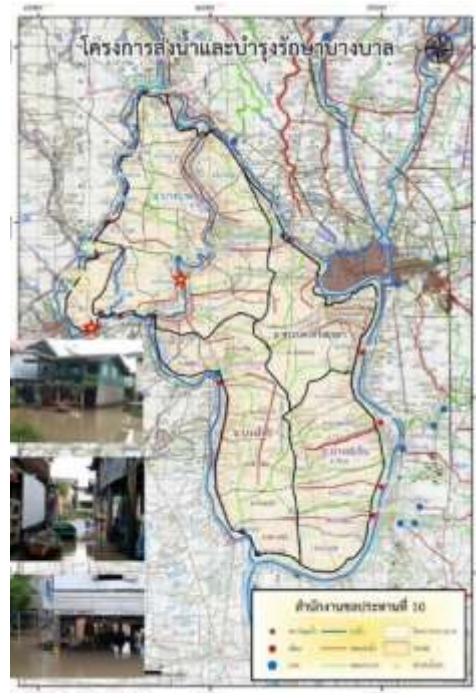
### **แนวโน้มและการคาดการณ์**

1. ปริมาณน้ำในคลองระบาย 5 ข.สามชุก 1 ยังคงเพิ่มขึ้นอย่างต่อเนื่อง
2. ปัจจุบันมีฝนตกในพื้นที่ลดลง แต่ยังคงได้ติดตามสถานการณ์น้ำท่า น้ำฝน และประกาศจากกรมอุตุนิยมวิทยาอย่างใกล้ชิด ซึ่งหากปริมาณฝนมีแนวโน้มลดลง จะกลับเข้าสู่ภาวะปกติภายใน 1 - 2 สัปดาห์

### **การให้ความช่วยเหลือและการบริหารจัดการน้ำในพื้นที่**

1. ติดตั้งเครื่องสูบน้ำ ขนาด 12 นิ้ว จำนวน 4 เครื่อง (วันที่ 11 ก.ย. 64-ปัจจุบัน), ติดตั้งเครื่องสูบน้ำ ขนาด 8 นิ้ว จำนวน 3 เครื่อง (สูบน้ำตั้งแต่วันที่ 9 กันยายน 64 – ปัจจุบัน) เพื่อเร่งสูบน้ำออกจากแปลงนาของเกษตรกร และลดการระบายน้ำเพื่อไม่ให้น้ำไปสะสมในคลองระบายน้ำในพื้นที่
2. รถแบ็คโฮกำจัดวัชพืชในคลองระบาย 5 ข.สามชุก1 จำนวน 2 คัน เพื่อเร่งการระบายน้ำ ลงคลองระบายใหญ่สามชุก 1 เขตพื้นที่โครงการส่งน้ำและบำรุงรักษาสามชุก

## 11. จังหวัดพระนครศรีอยุธยา



สาเหตุ

เนื่องจากปริมาณน้ำคลองโผงเผงที่เพิ่มสูงขึ้น สมทบกับปริมาณน้ำในแม่น้ำน้อยทำให้ระดับน้ำยกตัวสูงขึ้นล้นตลิ่งต่ำบางพื้นที่

สถานการณ์ปัจจุบัน มีพื้นที่ประสบอุทกภัย จำนวน 2 อำเภอ ประกอบด้วย อ.ผักไห่ และอ.เสนา มีรายละเอียดดังนี้

1. ม.8 ต.ท่าดินแดง อ.ผักไห่ จ.พระนครศรีอยุธยา ท่วมสูงจากพื้นดิน 95 ซม. +9 ซม.
2. ม.4 ต.บ้านกระทุ่ม อ.เสนา จ.พระนครศรีอยุธยา ท่วมสูงจากพื้นดิน 94 ซม. +10 ซม.
3. ม.5 ต.หัวเวียง อ.เสนา จ.พระนครศรีอยุธยา น้ำท่วมสูงจากพื้นดิน 197 ซม. +9 ซม.
4. ม.2 ต.บ้านกระทุ่ม อ.เสนา จ.พระนครศรีอยุธยา ท่วมสูงจากพื้นดิน 151 ซม. +11 ซม.
5. ม.4 ต.หัวเวียง อ.เสนา จ.พระนครศรีอยุธยา น้ำท่วมสูงจากพื้นดิน 197 ซม. +9 ซม.
6. ม.9 ต.หัวเวียง อ.เสนา จ.พระนครศรีอยุธยา น้ำท่วมสูงจากพื้นดิน 156 ซม. +11 ซม.

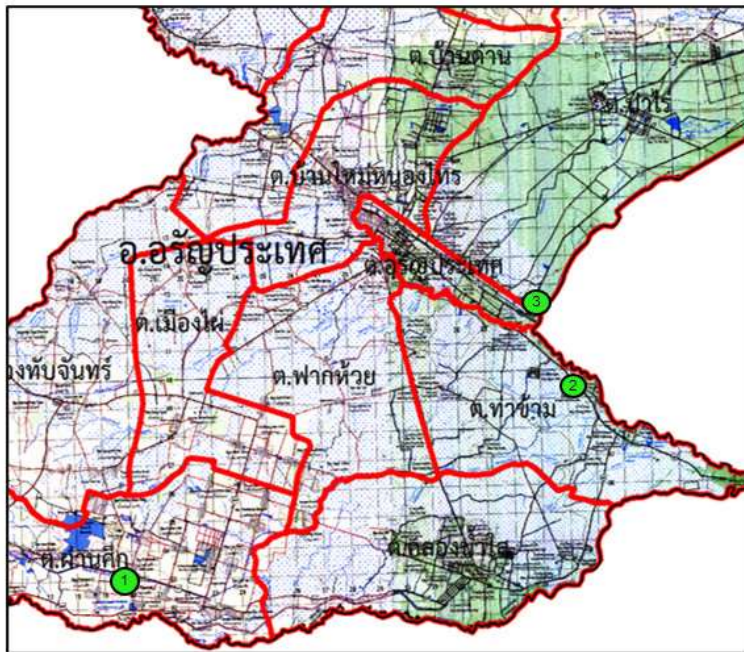
### แนวโน้มและการคาดการณ์ (22.00 น.)

ปริมาณน้ำแม่น้ำเจ้าพระยาที่ C.2 จังหวัด.นครสวรรค์ ปัจจุบัน 1,937 ลบ.ม./วินาที (ลดลงจากเมื่อวาน) รับน้ำเข้าฝั่งตะวันตกและตะวันออก 477 ลบ.ม./วินาที (เพิ่มขึ้นจากเมื่อวาน 4 ลบ.ม./วินาที) ซึ่งจะมีผลกระทบต่อระดับน้ำหน้าเขื่อนเจ้าพระยา (วันนี้ 22 ก.ย.64) เขื่อนเจ้าพระยา ระดับน้ำเหนือเขื่อน +16.50 ม.รทก. (เท่ากับเมื่อวาน) ระบายน้ำเจ้าพระยาที่สถานี C.13 มีปริมาณน้ำไหลผ่าน 1,610 ลบ.ม./วินาที (เพิ่มขึ้นจากเมื่อวาน) ซึ่งจะส่งผลให้ระดับน้ำท้ายเขื่อนเจ้าพระยาเพิ่มขึ้นจากปัจจุบัน ทั้งนี้ กรมชลประทานจะควบคุมปริมาณการระบายน้ำผ่านเขื่อนเจ้าพระยาให้อยู่ในเกณฑ์การบริหารจัดการน้ำเต็มศักยภาพของพื้นที่โดยมิให้มีผลกระทบต่อพื้นที่ การเกษตร โดยกรมชลประทานได้ทำการเตรียมรับปริมาณน้ำดังกล่าวแล้ว พร้อมทั้งทำการประชาสัมพันธ์ และประสานงานไปยังพื้นที่รวมทั้งหน่วยงานที่เกี่ยวข้องให้ทราบแล้ว

### การให้ความช่วยเหลือและการบริหารจัดการน้ำในพื้นที่

แจ้งเตือนข่าวสถานการณ์น้ำให้ประชาชนรับทราบ และควบคุมการระบายน้ำให้เหมาะสมกับพื้นที่ตามสถานการณ์น้ำ

## 12. จังหวัดสระแก้ว



สาเหตุ เนื่องจากร่องมรสุมกำลังแรงพัดผ่านภาคตะวันออก ได้เกิดฝนตกหนักต่อเนื่องในสัปดาห์ที่ผ่านมาเป็นบริเวณกว้างในอำเภอศรีธาตุ และอำเภอข้างเคียง ส่งผลให้มีน้ำไหลหลากผ่านคลองพรหมโหด และเกิดน้ำล้นตลิ่ง ท่วมขังพื้นที่เขตเทศบาลบ้านใหม่หนองไทร หมู่ที่ 1 และหมู่ที่ 5

สถานการณ์ปัจจุบัน มีพื้นที่ประสบอุทกภัย จำนวน 1 อำเภอ ได้แก่ อำเภอศรีธาตุ จำนวน 3 จุด จุดที่ 1 ต.พาคห้วย ปริมาณน้ำในคลองพรหมโหดเริ่มล้นตลิ่ง เข้าท่วมวัดเกาะ จุดที่ 2 ต.ศรีธาตุ ปริมาณน้ำในคลองพรหมโหดเริ่มล้นตลิ่ง ที่สุสานมูลนิธิสว่างเที่ยงธรรม กม.5 และ จุดที่ 3 ต.ท่าข้าม ปริมาณน้ำเริ่มล้นตลิ่งจากคลองพรหมโหด เข้าท่วมบ้านเรือนราษฎรบริเวณ บ้านท่าข้าม บ้านวังมน บ้านใหม่โคกสะแบง บ้านโคกสะแบง

### แนวโน้มและการคาดการณ์

ปริมาณน้ำมีแนวโน้มเพิ่มขึ้นถ้าไม่มีฝนตกมาเพิ่มเติม สถานการณ์จะเข้าสู่ภาวะปกติภายใน 2-3 วัน

### การให้ความช่วยเหลือและการบริหารจัดการน้ำในพื้นที่

สำนักงานชลประทานที่ 9 มอบหมายให้ฝ่ายส่งน้ำและบำรุงรักษาที่ 2 ประสานงานกับผู้นำชุมชน เพื่อให้ข้อมูลน้ำที่ไหลเข้าสู่พื้นที่ และติดตามการคาดการณ์ของกรมอุตุนิยมวิทยาอย่างใกล้ชิดต่อไป



### 13. จังหวัดสมุทรปราการ



สาเหตุ เกิดฝนตกหนักที่อำเภอบางพลี 86.8 มม. และอำเภอเมืองสมุทรปราการ 58.1 มม. ส่งผลให้มีปริมาณน้ำสะสมในพื้นที่เป็นจำนวนมาก

สถานการณ์ปัจจุบัน พื้นที่ประสบอุทกภัย จำนวน 1 อำเภอ ประกอบด้วย อำเภอเมือง มีรายละเอียดดังนี้ มีปริมาณน้ำล้นตลิ่งบริเวณของคลองสำโรง ประมาณ 0.10-0.20 ม.

**แนวโน้มและการคาดการณ์**

คาดว่าหากไม่มีฝนตกในพื้นที่เพิ่มขึ้น สถานการณ์จะกลับสู่สภาวะปกติ ภายใน 1 – 2 วัน

**การให้ความช่วยเหลือและการบริหารจัดการน้ำในพื้นที่**

โครงการชลประทานสมุทรปราการ ติดตั้งเครื่องผลักดันน้ำจำนวน 17 เครื่อง เพื่อเร่งอัตราการระบายน้ำให้เพิ่มขึ้นในช่วงเวลาที่เปิดระบายออกสู่ทะเล และติดตั้งเครื่องสูบน้ำบริเวณแนวคลองชายทะเล อย่างน้อย 50 ลบม./วินาที เพื่อเร่งระบายน้ำออกสู่ทะเล

## 14. จังหวัดนครศรีธรรมราช



สาเหตุ เนื่องจากมีฝนตกหนักมากในอำเภอบางขัน จังหวัดนครศรีธรรมราช และในพื้นที่ของจังหวัดกระบี่ ซึ่งเป็นต้นน้ำของคลองสินปุน ส่งผลให้ระดับน้ำในคลองสินปุนได้เพิ่มระดับขึ้นเอ่อล้นบริเวณสองริมฝั่งคลอง

สถานการณ์ปัจจุบัน น้ำท่วมสะพานบ้านหนองหว้า ถนนหนองหว้า-คลองสินปุน (มะม่วงเอน) หมู่ที่ 5 ตำบลกุแหร อำเภอกุ้งใหญ่ จังหวัดนครศรีธรรมราช ซึ่งเป็นสะพานเชื่อมต่อกับหมู่ที่ 4 ตำบลสินปุน อำเภอกาบัง จังหวัดกระบี่ ส่งผลให้มีพื้นที่น้ำท่วมประมาณ 120 ไร่ (ริมตลิ่ง)

แนวโน้มและการคาดการณ์ (18.00น.)

- สถานีวัดน้ำ X.37A บ้านย่านดินแดง อ.พระแสง จ.นครศรีธรรมราช ระดับน้ำ 8.65 ม.รสม. ต่ำกว่าตลิ่ง -3.05 ม. (ระดับตลิ่ง 11.70 ม.) ปริมาณน้ำ 229.50 ลบ.ม./วินาที (ความจุ 558.00 ลบ.ม./วินาที) **แนวโน้มเพิ่มขึ้น**  
การให้ความช่วยเหลือและการบริหารจัดการน้ำในพื้นที่

โครงการชลประทานนครศรีธรรมราช ได้มอบหมายให้ฝ่ายส่งน้ำและบำรุงรักษาที่ 2 ที่ดูแลพื้นที่ชลประทานที่รับผิดชอบ ติดตามสถานการณ์และเฝ้าระวัง เพื่อให้ข้อมูลสถานการณ์น้ำและให้การช่วยเหลือต่อไป