



สรุปสถานการณ์อุทกภัย

ประจำวันศุกร์ที่ 22 ตุลาคม พ.ศ.2564 เวลา 08.00 น.

พื้นที่ประสบอุทกภัย จากอิทธิพลพายุและร่องมรสุม ประกอบด้วย

- อิทธิพลของร่องมรสุมพาดผ่านภาคกลาง ภาคตะวันออก และภาคตะวันออกเฉียงเหนือตอนล่าง ประกอบกับมรสุมตะวันตกเฉียงใต้ที่พัดปกคลุมทะเลอันดามัน ประเทศไทย และอ่าวไทย มีกำลังแรง (วันที่ 8-11 ก.ย.64)
- อิทธิพลของหย่อมความกดอากาศต่ำกำลังแรง อ่อนกำลังลงจากพายุดีเปรสชัน “โกนเซิน” (CONSON) มีผลกระทบบริเวณภาคตะวันออกเฉียงเหนือ และภาคตะวันออก (วันที่ 11-13 ก.ย.64)
- อิทธิพลร่องมรสุมพาดผ่านภาคเหนือตอนล่าง ภาคกลาง และภาคตะวันออกเฉียงเหนือตอนล่าง ประกอบกับมรสุมตะวันตกเฉียงใต้ที่พัดปกคลุมทะเลอันดามัน ภาคใต้ และอ่าวไทย (วันที่ 14-19 ก.ย.64)
- อิทธิพลของร่องมรสุมพาดผ่านภาคเหนือตอนล่าง ภาคกลางตอนบน ภาคตะวันออก และภาคตะวันออกเฉียงเหนือตอนล่าง ประกอบกับมรสุมตะวันตกเฉียงใต้ที่พัดปกคลุมทะเลอันดามัน ประเทศไทย และอ่าวไทย (วันที่ 20-25 ก.ย.64)
- อิทธิพลของพายุดีเปรสชัน “เตี้ยนหมู่” ที่เคลื่อนเข้าปกคลุมภาคตะวันออกเฉียงเหนือ บริเวณจังหวัดมุกดาหาร และอ่อนกำลังลงเป็นหย่อมความกดอากาศต่ำกำลังแรงบริเวณจังหวัดขอนแก่น (วันที่ 24-25 ก.ย.64)
- อิทธิพลพายุโซนร้อน “คมปาซุ” ได้อ่อนกำลังลงเป็นพายุดีเปรสชันและกลายเป็นหย่อมความกดอากาศต่ำในระยะต่อมา ประกอบร่องมรสุมพาดผ่านภาคเหนือตอนล่าง ภาคกลาง และภาคตะวันออกเฉียงเหนือ (วันที่ 14-15 ต.ค.64)

ส่งผลทำให้มีพื้นที่ประสบอุทกภัยรวม 42 จังหวัด ได้แก่

พื้นที่เข้าสู่ภาวะปกติแล้ว 20 จังหวัด คือ **จังหวัดเชียงราย** **เลย** **กำแพงเพชร** **ตาก** **เชียงใหม่** **ลำปาง** **ลำพูน** **นครสวรรค์** **สุโขทัย** **แพร่** **เพชรบูรณ์** **ชลบุรี** **สมุทรปราการ** **ระยอง** **จันทบุรี** **นครศรีธรรมราช** **พังงา** **ระนอง** **ตรัง** และ **ตราด**

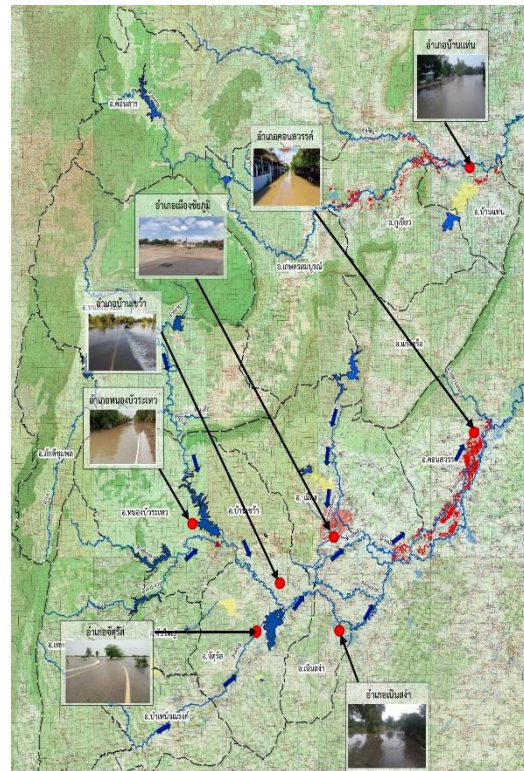
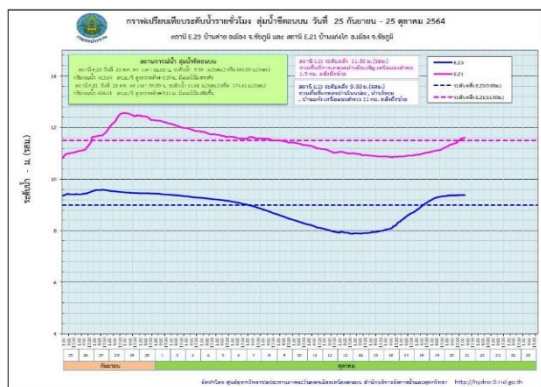
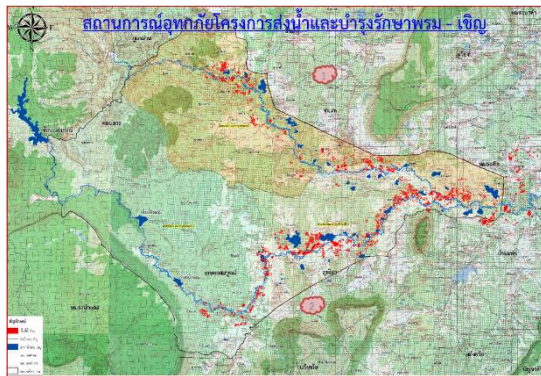
พื้นที่ประสบอุทกภัย 22 จังหวัด ได้แก่ **ชัยภูมิ** **ขอนแก่น** **มหาสารคาม** **กาฬสินธุ์** **ร้อยเอ็ด** **นครราชสีมา** **อุบลราชธานี** **พิษณุโลก** **พิจิตร** **พระนครศรีอยุธยา** **สิงห์บุรี** **อ่างทอง** **ชัยนาท** **สุพรรณบุรี** **ลพบุรี** **สระบุรี** **นครปฐม** **อุทัยธานี** **กาญจนบุรี** **ปราจีนบุรี** **ฉะเชิงเทรา** และ **สระแก้ว**



ลำดับที่	ลุ่มน้ำ	จังหวัด	อำเภอ	รายชื่ออำเภอ	จุดประสบกัญ	
					น้ำล้นตลิ่ง	น้ำท่วมขัง
1	ชี	ชัยภูมิ	7	เมือง หนองบัวระเหว บ้านเขว้า จัตุรัส เหมินสง่า คอนสวรรค์ บ้านแท่น	✓	✓
2	ชี	ขอนแก่น	12	เมือง พระยืน หนองเรือ บ้านไผ่ แวงใหญ่ แวงน้อย มัญจาคีรี ขนบท โคกโพธิ์ชัย บ้านแฮด พระยืน หนองเรือ	✓	
3	ชี	มหาสารคาม	2	โกสุมพิสัย กันทรวิชัย	✓	
4	ชี	กาฬสินธุ์	1	ร่องคำ	✓	✓
5	ชี	ร้อยเอ็ด	14	จังหาร เชียงขวัญ พุ่งเขาหลวง อีวชิบุรี พนมไพร โพธิ์ชัย อาจสามารถ เมือง โพนทราย เกษตรวิสัย สุวรรณภูมิ หนองฮี เสดภูมิ โพนทอง	✓	✓
6	มูล	นครราชสีมา	7	สีคิ้ว สูงเนิน ขามทะเลสอ เมืองนครราชสีมา คง ด่านขุนทด โนนสูง	✓	
7	มูล	อุบลราชธานี	2	เมือง วารินชำราบ	✓	✓
8	ยม	พิษณุโลก	1	บางระกำ		✓
9	ยม	พิจิตร	1	วชิรบูรณ์		✓
10	เจ้าพระยา	พระนครศรีอยุธยา	8	ผักไห่ เสนา บางบาล บางไทร พระนครศรีอยุธยา บางปะอิน ท่าเรือ นครหลวง	✓	
11	เจ้าพระยา	สิงห์บุรี	4	อินทร์บุรี เมือง พรหมบุรี บางระจัน	✓	✓
12	เจ้าพระยา	อ่างทอง	7	ป่าโมก เมือง ไชโย วิเศษชัยชาญ แสวงหา โพธิ์ทอง สามโก้	✓	✓
13	เจ้าพระยา	ชัยนาท	6	สรรพยา สรรคบุรี ทันทคา วัดสิงห์ มโนรมย์ เนินขาม	✓	
14	เจ้าพระยา	สุพรรณบุรี	9	เมือง สามชุก บางปลาม้า เดิมบางนางบัว อู่ทอง สองพี่น้อง หนองหญ้าไซ ดอนเจดีย์ ศรีประจันต์		✓
15	ป่าสัก	ลพบุรี	2	บ้านหมี่ ท่าวัง	✓	✓
16	ป่าสัก	สระบุรี	1	บ้านหมอ	✓	✓
17	ท่าจีน	นครปฐม	4	บางเลน นครชัยศรี สามพราน กำแพงแสน	✓	
18	แม่กลอง	อุทัยธานี	4	เมืองอุทัยธานี ลานสัก หนองฉาง ทับทัน	✓	
19	แม่กลอง	กาญจนบุรี	3	หนองปรือ ปอพลอย เลาขวัญ	✓	✓
20	บางประกง	ปราจีนบุรี	3	ประจันตคาม กบินทร์บุรี นาดี	✓	
21	บางประกง	ฉะเชิงเทรา	2	บางน้ำเปรี้ยว สนมชัย	✓	
22	บางประกง	สระแก้ว	1	อรัญประเทศ	✓	
รวม			101		19	12

สถานการณ์อุทกภัย

1. จังหวัดชัยภูมิ



สาเหตุ จากอิทธิพลของพายุ “คมปาซุ” ที่ได้อ่อนกำลังลงเป็นหย่อมความกดอากาศ ทำให้มีฝนตกชุกหนาแน่นในช่วงวันที่ 15-18 ต.ค.64 ส่งผลให้ระดับน้ำในแม่น้ำชีเพิ่มสูงขึ้น และเอ่อล้นตลิ่งในบางจุด

สถานการณ์ปัจจุบัน มีพื้นที่น้ำท่วม 7 อำเภอ ได้แก่ (คป.ชัยภูมิ) อ.เมือง อ.หนองบัวระเหว อ.บ้านเขว้า อ.จัตุรัส อ.เนินสง่า อ.คอนสวรรค์ และ (คบ.พรม-เข็ญ) อ.บ้านแท่น

แนวโน้มและการคาดการณ์ (06.00 น.)

ระดับน้ำในแม่น้ำชีตอนบนของจังหวัดชัยภูมิมีแนวโน้มลดลง แม่น้ำชีตอนกลางแนวโน้มทรงตัว และแม่น้ำชีตอนล่างมีแนวโน้มเพิ่มขึ้น

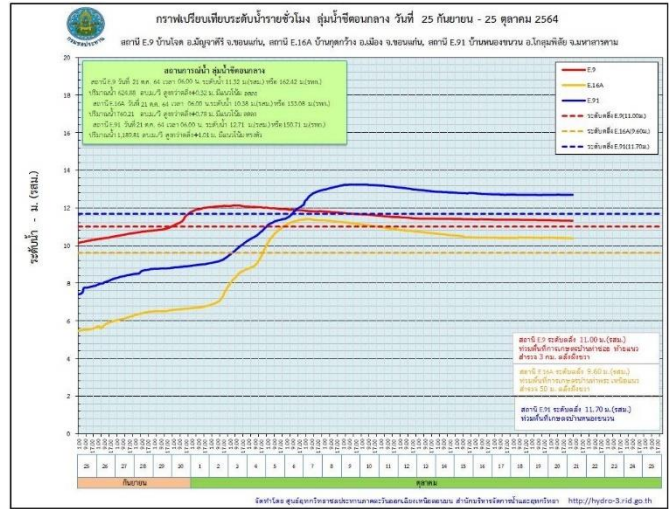
- สถานีวัดน้ำ E.23 บ้านค่าน อ.เมือง จ.ชัยภูมิ ระดับน้ำ 9.33 ม.รทศม. **สูงกว่าตลิ่ง +0.33 ม.** (ระดับตลิ่ง 9.00 ม.) ปริมาณน้ำ 367.38 ลบ.ม./วินาที (ความจุ 265.00 ลบ.ม./วินาที) **แนวโน้มลดลง**

- สถานีวัดน้ำ E.21 บ้านแก่งโก อ.เมือง จ.ชัยภูมิ ระดับน้ำ 11.70 ม.รทศม. **สูงกว่าตลิ่ง +0.20 ม.** (ระดับตลิ่ง 11.50 ม.) ปริมาณน้ำ 752.75 ลบ.ม./วินาที (ความจุ 472.00 ลบ.ม./วินาที) **แนวโน้มเพิ่มขึ้น**

การให้ความช่วยเหลือและการบริหารจัดการน้ำในพื้นที่

โครงการชลประทานชัยภูมิ ติดตั้งเครื่องสูบน้ำเคลื่อนที่จำนวน 5 เครื่อง และเครื่องผลักดันน้ำ จำนวน 12 เครื่อง พร้อมทั้งเตรียมความพร้อมเครื่องสูบน้ำอีก 2 เครื่อง ที่ สะพานกุดแคน และ สะพานกุดจาน

2. จังหวัดขอนแก่น



สาเหตุ จากอิทธิพลพายุดีเปรสชัน “เตี้ยนหมู่” ทำให้มีฝนตกชุกหนาแน่นในพื้นที่จังหวัดขอนแก่น ประกอบกับปริมาณแม่น้ำชีจากจังหวัดชัยภูมิไหลลงมาสมทบ ทำให้น้ำชีล้นตลิ่ง ส่งผลกระทบต่อบริเวณที่ลุ่มต่ำ เกิดน้ำล้นตลิ่งไหลเข้าสู่พื้นที่เกษตรกรรม และชุมชน

สถานการณ์ปัจจุบัน มีพื้นที่ประสบอุทกภัย 12 อำเภอ ประกอบด้วย อ.ชุมแพ อ.เวียงชัย อ.เวียงใหญ่ อ.มัญจาคีรี อ.โคกโพธิ์ชัย อ.เมือง อ.ชนบท อ.บ้านฝาง อ.บ้านแฮด อ.พระยืน อ.หนองเรือ และภูผาม่าน รวมพื้นที่ได้รับผลกระทบประมาณ 74,095 ไร่

แนวโน้มและการคาดการณ์ (06.00 น.)

ปัจจุบันสถานการณ์น้ำคาดว่ายังมีปริมาณน้ำฝนตกลงมาเพิ่ม และมวลน้ำที่ไหลเข้าจังหวัดขอนแก่นยังคงมีต่อเนื่องอาจทำให้มีน้ำท่วมสูงขึ้นในระยะ 3-4 วันนี้

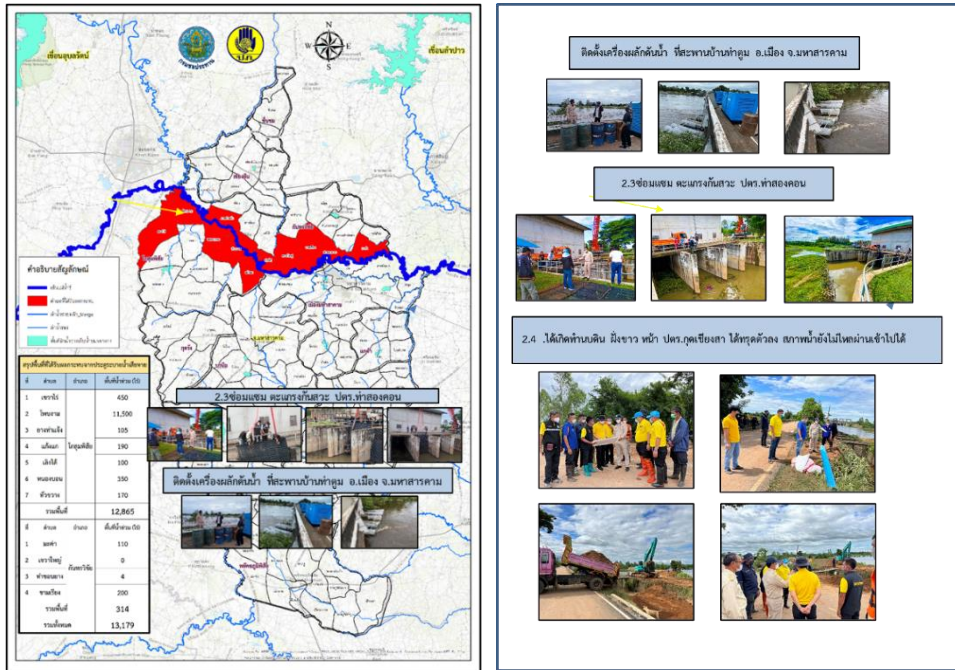
- สถานีวัดน้ำ E.9 บ้านฝาง อ.มัญจาคีรี จ.ขอนแก่น ระดับน้ำ 11.33 ม.รสม. **สูงกว่าตลิ่ง +0.33 ม.** (ระดับตลิ่ง 11.00 ม.) ปริมาณน้ำ 606.72 ลบ.ม./วินาที (ความจุ 330.00 ลบ.ม./วินาที) **แนวโน้มทรงตัว**

- สถานีวัดน้ำ E.16A บ้านกุดกว้าง อ.เมือง จ.ขอนแก่น ระดับน้ำ 10.34 ม.รสม. **สูงกว่าตลิ่ง +0.74 ม.** (ระดับตลิ่ง 9.60 ม.) ปริมาณน้ำ 753.04 ลบ.ม./วินาที (ความจุ 625.00 ลบ.ม./วินาที) **แนวโน้มลดลง**

การให้ความช่วยเหลือและการบริหารจัดการน้ำในพื้นที่

โครงการชลประทานขอนแก่น ได้ประสานงานร่วมกับเจ้าหน้าที่ที่เกี่ยวข้อง บริหารควบคุมการระบายน้ำ ผันน้ำเข้าแก้มลิงสองฝั่งลำน้ำชีเพื่อลดยอดน้ำ จัดจราจรน้ำประสานการระบายน้ำจากแม่น้ำพอง แม่น้ำชี และจัดเตรียมเครื่องสูบน้ำเพิ่มช่วยสูบน้ำที่ยังขังในพื้นที่หลังปริมาณน้ำลดลง และติดตามสถานการณ์ในพื้นที่อย่างใกล้ชิด

3. จังหวัดมหาสารคาม



สาเหตุ จากปริมาณฝนที่ตกหนักบริเวณจังหวัดชัยภูมิ และขอนแก่น ช่วงวันที่ 23-25 ก.ย.64 ที่ผ่านมามีส่งผลให้ปริมาณน้ำในแม่น้ำชีเพิ่มสูงขึ้น และได้ไหลลงมาสู่บริเวณจังหวัดมหาสารคาม จึงเกิดผลกระทบน้ำชีเอ่อล้นตลิ่งเข้าพื้นที่การเกษตรและพื้นที่ชุมชน

สถานการณ์ปัจจุบัน มีพื้นที่ได้รับผลกระทบจากน้ำชีล้นตลิ่ง จำนวน 3 อำเภอ ได้แก่

1. อ.โกสุมพิสัย 7 ตำบล 12,865 ไร่
2. อ.กันทรวิชัย 4 ตำบล 314 ไร่ และประตูระบายน้ำกุดเตื่อยไก่อ่ บ้านเปลือยน้ำ ตำบลมะค่า ชำรุดเสียหาย และประตูระบายน้ำห้วยสามสัตย์ ตำบลเขวาใหญ่ ชำรุดเสียหาย
3. อ.เมือง ได้เกิดทำนบดิน ผังขาว หน้า ปตร.กุดเชียงสา เขตรอยต่อ ระหว่าง ต.ท่าตูม ได้ทรุดตัวลง สภาพน้ำยังไม่ไหลผ่านเข้าไปได้

แนวโน้มและการคาดการณ์ (06.00 น.)

ปริมาณมวลน้ำชีที่ไหลผ่านจังหวัดมหาสารคาม ยังมีแนวโน้มเพิ่มสูงขึ้นทำให้น้ำชีเอ่อล้นตลิ่งท่วมขังพื้นที่การเกษตรและชุมชน หากไม่มีฝนตกมาเพิ่ม แม่น้ำชีกลับเข้าสู่ภาวะปกติต่อไป

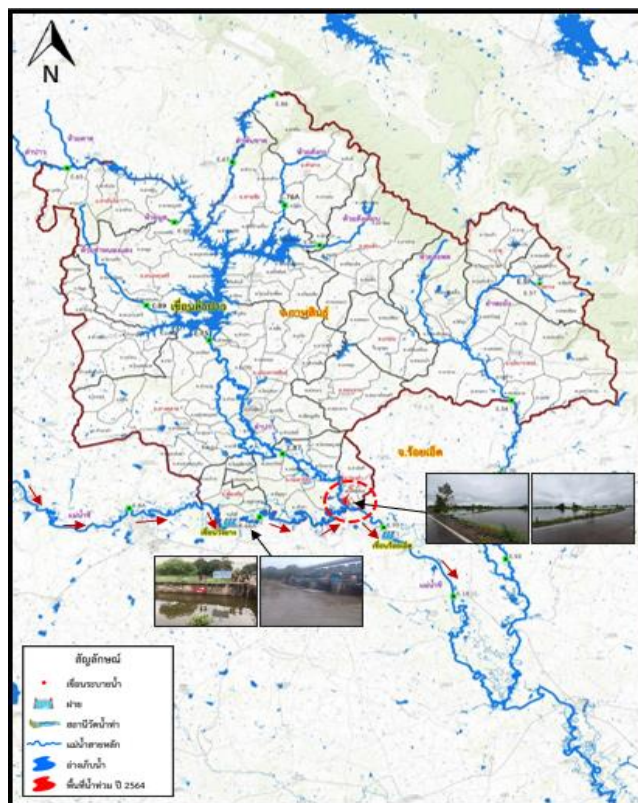
- สถานีวัดน้ำ E.91 บ้านหนองขนวน อ.โกสุมพิสัย จ.มหาสารคาม ระดับน้ำ 12.71 ม.รสม. **สูงกว่าตลิ่ง +1.01 ม.** (ระดับตลิ่ง 11.70 ม.) ปริมาณน้ำ 1,189.81 ลบ.ม./วินาที (ความจุ 900.00 ลบ.ม./วินาที) **แนวโน้มทรงตัว**

การให้ความช่วยเหลือและการบริหารจัดการน้ำในพื้นที่

สำนักงานชลประทานที่ 6 ได้ทำการติดตั้งเครื่องสูบน้ำ จำนวน 8 เครื่อง เพื่อเร่งสูบน้ำออกจากพื้นที่น้ำท่วม หลังปิดกั้นคันพนังกันน้ำชี ตำบลยาท่าแฉ้ง อำเภอโกสุมพิสัย จังหวัดมหาสารคามสำเร็จ โดยโครงการส่งน้ำหนองหวาย ได้ทำการเสริมคันดินให้สูงกว่าระดับน้ำ พร้อมเสริมความมั่นคงแข็งแรงและป้องกันกัดเซาะตลิ่งฝั่งซ้ายและฝั่งขวาของ ปตร.D5 (ห้วยน้ำเค็ม) รองรับปริมาณน้ำจากน้ำชี

โครงการชลประทานมหาสารคามได้รับการสนับสนุนจากสำนักเครื่องจักรกล ติดตั้งเครื่องผลักดันน้ำ ที่สะพานบ้านท่าคูม อ.เมือง จ.มหาสารคาม จำนวน 4 เครื่อง เพื่อเพิ่มความเร็วในการระบายน้ำ ให้ระดับน้ำในเขตอำเภอเมืองมหาสารคาม ลดระดับเร็วยิ่งขึ้น

4. จังหวัดกาฬสินธุ์



สาเหตุ จากอิทธิพลพายุดีเปรสชัน “เตี้ยนหมู่” ทำให้มีฝนตกชุกหนาแน่นช่วงเวลา วันที่ 23-25 ก.ย.64 ในเขตจังหวัดชัยภูมิ จังหวัดขอนแก่น เป็นเหตุให้น้ำท่วมพื้นที่จังหวัดชัยภูมิเป็นบริเวณกว้าง มวลน้ำทั้งหมดได้ไหลลงสู่แม่น้ำชีผ่านจังหวัดขอนแก่น, มหาสารคาม และมวลน้ำได้เดินทางมาถึงจังหวัดกาฬสินธุ์ ส่งผลทำให้น้ำชีเอ่อล้นตลิ่งดันเข้าลำน้ำปาว ไหลเข้าท่วมพื้นที่การเกษตรในเขตอำเภอร่องคำ จังหวัดกาฬสินธุ์

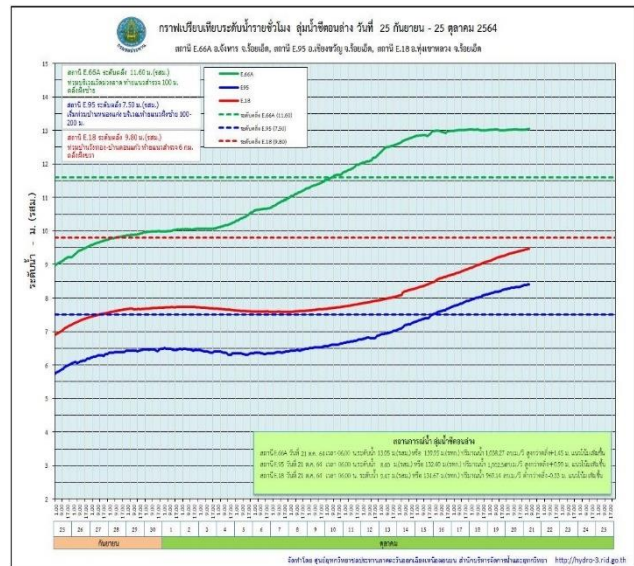
สถานการณ์ปัจจุบัน มีพื้นที่ประสบอุทกภัยจำนวน 1 อำเภอ ได้แก่ อ.ร่องคำ มีน้ำท่วมพื้นที่การเกษตรลุ่มต่ำริมแม่น้ำ (นอกเขตพนัง) บริเวณพื้นที่ตำบลเหล่าอ้อย พื้นที่น้ำท่วมประมาณ 4,089 ไร่

แนวโน้มและการคาดการณ์ ปัจจุบันระดับน้ำยังคงเพิ่มขึ้นอย่างช้าๆ นอกจากนี้ยังมีพื้นที่เสี่ยงภัยที่ต้องเฝ้าระวังบริเวณอำเภอฆ้องชัย และอำเภอกมลาไสย โดยโครงการชลประทานในพื้นที่เฝ้าระวังติดตามและเตรียมความพร้อมไว้เรียบร้อยแล้ว

การให้ความช่วยเหลือและการบริหารจัดการน้ำในพื้นที่

โครงการชลประทานกาฬสินธุ์ สำนักงานชลประทานที่ 6 ติดตั้งเครื่องผลักดันน้ำ บริเวณเขื่อนวังยาง อ.ฆ้องชัย จ.กาฬสินธุ์ จำนวน 16 เครื่อง และดำเนินการเสริมแนวกระสอบทรายบริเวณพนังกั้นน้ำชี จำนวน 2 จุด และเสริมคันดินป้องกันน้ำล้นตลิ่ง ระหว่างถนนบ้านท่าแห่ หมู่ที่ 1 ต.ฆ้องชัยพัฒนา-บ้านไค้ปูน ต.มะค่า อำเภอกันทรวิชัย จ.มหาสารคาม

5. จังหวัดร้อยเอ็ด



สาเหตุ จากอิทธิพล พายุดีเปรสชัน “เตี้ยนหมู่” ทำให้เกิดฝนตกชุกและหนาแน่น ช่วงวันที่ 23-25 ก.ย. 64 ในเขตจังหวัดชัยภูมิ และจังหวัดขอนแก่น เป็นเหตุให้ปริมาณน้ำในแม่น้ำชีเอ่อล้นตลิ่งเข้าท่วมพื้นที่เป็นบริเวณกว้าง ซึ่งมวลน้ำดังกล่าวได้ไหลเข้าสู่จังหวัดร้อยเอ็ดอย่างต่อเนื่อง ส่งผลให้น้ำชีเอ่อล้นตลิ่งเข้าท่วมหลายพื้นที่ในเขตจังหวัดร้อยเอ็ด

สถานการณ์ปัจจุบัน มีพื้นที่น้ำท่วม รวม 14 อำเภอ จำนวน 4 กลุ่มน้ำ รวม 79,269 ไร่ รายละเอียดดังนี้

- **แม่น้ำชี** จำนวน 37,180 ไร่ ประกอบด้วย อ.จันทหาร 10,507 ไร่, อ.เชียงขวัญ 4,538 ไร่, อ.ทุ่งเขาหลวง 5,910 ไร่, อ.ธวัชบุรี 1,000 ไร่, อ.พนมไพร 4,696 ไร่, อ.โพธิ์ชัย 3,068 ไร่, อ.อาจสามารถ 7,310 ไร่ และ อ.เมือง 151 ไร่
 - **แม่น้ำมูลและลำเสียวใหญ่** จำนวน 6,862 ไร่ ประกอบด้วย อ.โพนทราย 3,999 ไร่, อ.เกษตรวิสัย 225 ไร่, อ.สุวรรณภูมิ 2,223 ไร่ และ อ.หนองฮี 415 ไร่
 - **ลำน้ำยัง** จำนวน 35,227 ไร่ ประกอบด้วย อ.เสลภูมิ 35,000 ไร่ และ อ.โพนทอง 227 ไร่
- แนวโน้มและการคาดการณ์ (06.00 น.)

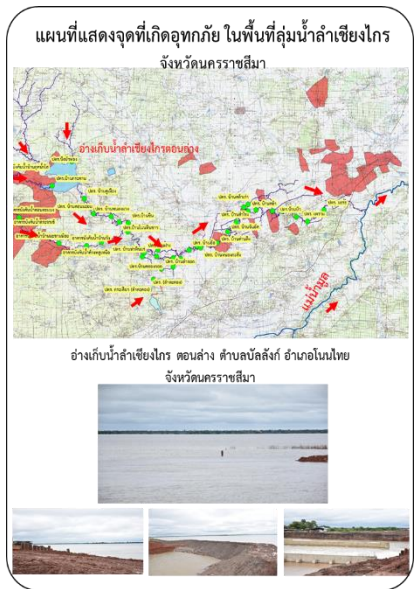
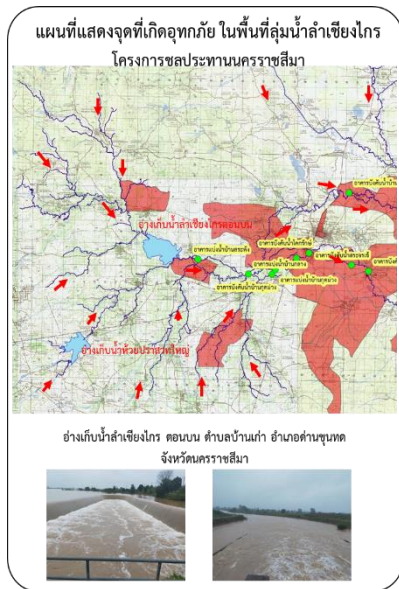
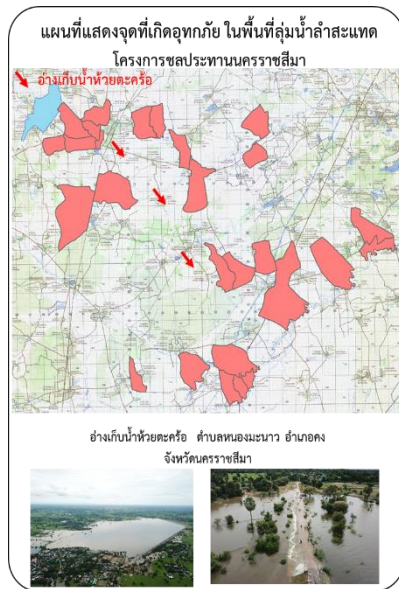
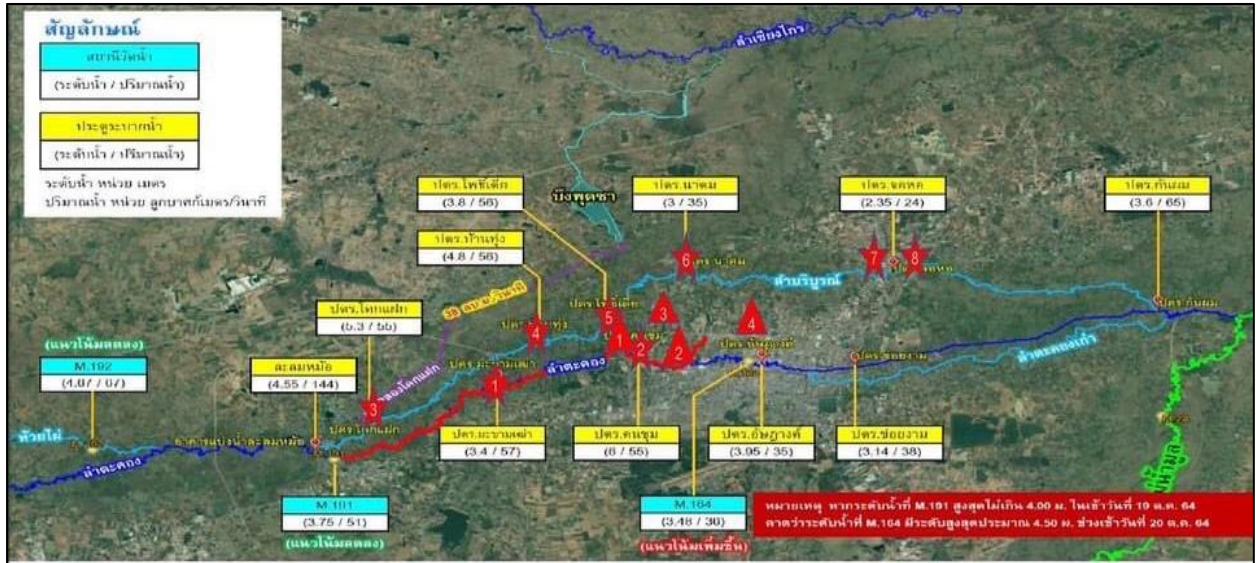
- สถานีวัดน้ำ E.66A อ.จันทหาร จ.ร้อยเอ็ด ระดับน้ำ 13.13 ม.รทก. **สูงกว่าตลิ่ง +1.53 ม.** (ระดับตลิ่ง 11.60 ม.) ปริมาณน้ำ 1,058.98 ลบ.ม./วิ (ความจุ 740 ลบ.ม./วิ) **แนวโน้มทรงตัว**
- สถานีวัดน้ำ E.18 อ.ทุ่งเขาหลวง จ.ร้อยเอ็ด ระดับน้ำ 9.59 ม.รทก. **ต่ำกว่าตลิ่ง -0.21 ม.** (ระดับตลิ่ง 9.80 ม.) ปริมาณน้ำ 992.00 ลบ.ม./วิ (ความจุ 1,032 ลบ.ม./วิ) **แนวโน้มเพิ่มขึ้น**
- สถานีวัดน้ำ E.92 อ.เสลภูมิ จ.ร้อยเอ็ด ระดับน้ำ 7.56 ม.รทก. **ต่ำกว่าตลิ่ง -1.24 ม.** (ระดับตลิ่ง 8.80 ม.) ปริมาณน้ำ 112.06 ลบ.ม./วิ (ความจุ 186 ลบ.ม./วิ) **แนวโน้มลดลง**

การให้ความช่วยเหลือและการบริหารจัดการน้ำในพื้นที่

- ติดตั้งเครื่องสูบน้ำ จำนวน 3 เครื่อง เพื่อช่วยเหลือพื้นที่น้ำท่วมบริเวณ บ.ดอนแก้ว ต.บึงงาม อ.ทุ่งเขาหลวง จ.ร้อยเอ็ด

- ติดตั้งพร้อมเดินเครื่องผลักดันน้ำ จำนวน 28 เครื่อง เพื่อเร่งการระบายน้ำบริเวณท้ายเขื่อนร้อยเอ็ด ต.พระธาตุ อ.เชียงขวัญ จ.ร้อยเอ็ด
- บูรณาการจัดจราจรน้ำ โดยการแขวนบานระบายเขื่อนกันน้ำในแม่น้ำชี

6. จังหวัดนครราชสีมา



สาเหตุ

เนื่องจากพื้นที่ท้ายเขื่อนลำตะคอง ซึ่งครอบคลุมเขตพื้นที่ อำเภอสีคิ้ว อำเภอสูงเนิน อำเภอขามทะเลสอ อำเภอเมืองและอำเภอเฉลิมพระเกียรติ ได้รับอิทธิพลจากร่องมรสุมพาดผ่าน ตั้งแต่วันที่16-17 ตุลาคม 2564 ซึ่งมีฝนตกอย่างต่อเนื่อง ทำให้เกิดน้ำท่าในพื้นที่ลุ่มน้ำปริมาณมาก ไหลลงลำน้ำลำตะคองเพิ่มขึ้นอย่างรวดเร็ว

สถานการณ์ปัจจุบัน (เวลา 06.00น.) มีพื้นที่น้ำท่วมรวม 7 อำเภอ ได้แก่

- **อ่างเก็บน้ำลำตะคอง** อำเภอสีคิ้ว ปัจจุบันมีปริมาตรน้ำในอ่างฯ 321.859 ล้านลูกบาศก์เมตร (102.34 %) ปริมาณน้ำไหลลงอ่างฯ 3.63 ล้านลูกบาศก์เมตร ปัจจุบันเขื่อนลำตะคองปิดการระบายน้ำ พื้นที่ลุ่มต่ำด้านท้ายอ่างฯ ที่ได้รับผลกระทบจากน้ำท่า (Side Flow) ในพื้นที่ ได้แก่ อำเภอสีคิ้ว ต.ลาดบัวขาว ต.มิตรภาพ ต.สีคิ้ว ต.กุด

น้อย อำเภอสูงเนิน ต.มะเกลือใหม่ ต.มะเกลือเก่า ต.โคราษ ต.กุดจิก ต.นากลาง ต.เสมา ต.นุ่งซีเหล็ก ต.โนนคำ ต.โค้งยาง อำเภอขามทะเลสอ ต.ขามทะเลสอ ต.โป่งแดง อำเภอเมืองนครราชสีมา เทศบาลนครราชสีมา เทศบาล ต.โคกกรวด เทศบาล ต.หัวทะเล ต.บ้านใหม่ ต.มะเรียง ต.พะเนา ต.สีมูม ต.พลกรัง ต.พุดซา ต.ปรุใหญ่ ต.หนองกระทุ่ม ต.หมื่นไวย ต.จอหอ ต.ตลาด ต.บ้านโพธิ์

- **อ่างเก็บน้ำห้วยตะคร้อ** อำเภอคง ปัจจุบันมีปริมาตรน้ำในอ่างฯ 10.732 ล้านลูกบาศก์เมตร (112.97%) ปริมาณน้ำไหลลงอ่างฯ 0.41 ล้านลูกบาศก์เมตร ระบายน้ำ 0.874 ล้านลูกบาศก์เมตร พื้นที่ลุ่มต่ำด้านท้ายอ่างฯ ที่ได้รับผลกระทบ ได้แก่ อำเภอคง ต.ตาจั่น (4 หมู่บ้าน) ต.เทพาลัย (4 หมู่บ้าน) ต.คูขาด (4 หมู่บ้าน) ต.ขามสมบูรณ์ (3 หมู่บ้าน) ต.ดอนใหญ่ (2 หมู่บ้าน) และ ต.เมืองคง (8 หมู่บ้าน) ต.โนนเต็ง (2 หมู่บ้าน)

- **อ่างเก็บน้ำลำเชียงไกร (ตอนบน)** อำเภอด่านขุนทด ปัจจุบันมีปริมาตรน้ำในอ่างฯ 8.72 ล้านลูกบาศก์เมตร (103.81%) ปริมาณน้ำไหลลงอ่างฯ 1.068 ล้านลูกบาศก์เมตร ระบายน้ำลงลำน้ำเดิมและทางระบายน้ำล้นรวม 1.211 ล้านลูกบาศก์เมตร พื้นที่ลุ่มต่ำด้านท้ายอ่างฯ ที่ได้รับผลกระทบจากน้ำท่า (Side Flow) ได้แก่ ต.หนองบัวตะเกียด (1 หมู่บ้าน) ต.หนองบัวละคร (5 หมู่บ้าน)

- **อ่างเก็บน้ำลำเชียงไกร (ตอนล่าง)** อำเภอโนนไทย ปัจจุบันมีปริมาตรน้ำในอ่างฯ 23.624 ล้านลูกบาศก์เมตร (85.29%) ปริมาณน้ำไหลลงอ่างฯ 14.756 ล้านลูกบาศก์เมตร ระบายน้ำ 15.27 ล้านลูกบาศก์เมตร พื้นที่ลุ่มต่ำด้านท้ายอ่างฯ ที่ได้รับผลกระทบ ได้แก่ อำเภอโนนสูงไทย ต.กำปัง (6 หมู่บ้าน) ต.บัลลังก์ (4 หมู่บ้าน) ต.โนนไทย (7 หมู่บ้าน) อำเภอโนนสูง ต.ธารปราสาท (11 หมู่บ้าน) ต.หลุมข้าว (6 หมู่บ้าน) ต.ใหม่ (2 หมู่บ้าน) ต.จันอัด (2 หมู่บ้าน) ต.มะค่า (4 หมู่บ้าน) ต.ด่านคล้า (2 หมู่บ้าน) ต.พลสงคราม (3 หมู่บ้าน) และ ต.เมืองปราสาท (2 หมู่บ้าน)

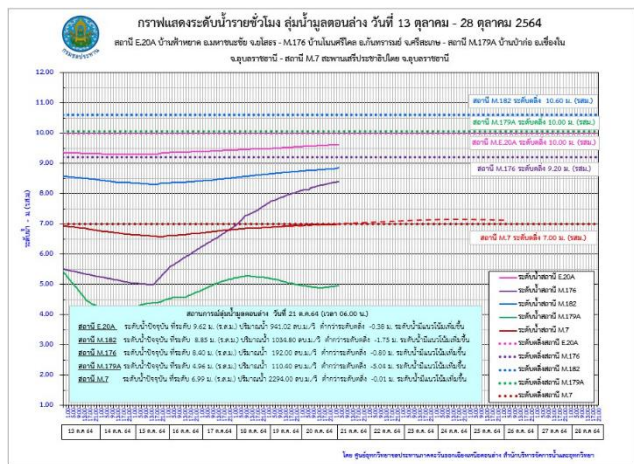
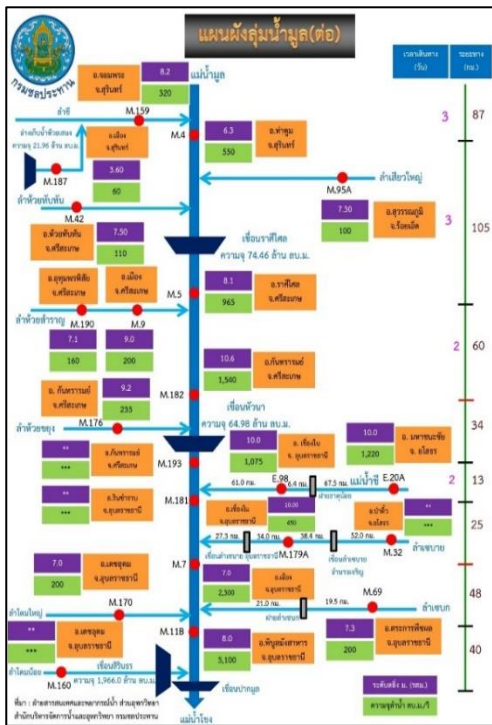
แนวโน้มน้ำและการคาดการณ์

คาดว่าหากไม่มีฝนตกในพื้นที่เพิ่มขึ้น สถานการณ์จะกลับสู่สภาวะปกติภายใน 7-10 วัน

การให้ความช่วยเหลือและการบริหารจัดการน้ำในพื้นที่

- ติดตั้งเครื่องผลักดันน้ำที่ ปตร.จอหอ จำนวน 3 เครื่อง และ ปตร.ข่อยงาม จำนวน 5 เครื่อง
- ติดตั้งเครื่องผลักดันน้ำในลำเชียงไกร จำนวน 5 แห่ง รวม 18 เครื่อง จุดที่ 1 บ้านโนนหัวนา ตำบลกำปัง อำเภอโนนไทย จำนวน 4 เครื่อง จุดที่ 2 ปตร.บ้านจาน ตำบลกำปัง อำเภอโนนไทย จำนวน 4 เครื่อง จุดที่ 3 ปตร.บ้านลำเชียงไกร ตำบลโคกสูง อำเภอเมือง จำนวน 2 เครื่อง จุดที่ 4 ชุมชนบ้านบัว ตำบลโนนสูง อำเภอโนนสูง จำนวน 2 เครื่อง จุดที่ 5 สะพานบ้านส้ม ตำบลดอนชมพู อำเภอโนนสูง จำนวน 6 เครื่อง

7. จังหวัดอุบลราชธานี



สาเหตุการเกิดอุทกภัย เนื่องจากปริมาณฝนที่ตกหนักจากอิทธิพลของพายุโซนร้อน “เตี้ยนหมู่” และอัตราการระบายในลำน้ำสายต่างๆ ทำให้น้ำเอ่อล้นตลิ่งในลำน้ำมูล

สถานการณ์ปัจจุบัน มีพื้นที่น้ำท่วม 2 อำเภอ ได้แก่ อ.เมือง และ อ.วารินชำราบ รายละเอียดดังนี้

1.) อ.เมือง ได้รับผลกระทบ รวม 5 ชุมชน ได้แก่ ชุมชนวังแดง ชุมชนหาดคูเตื่อ ชุมชนหลังโรงเรียนสมเด็จพระเจ้าบรมวงศ์เธอ เจ้าฟ้าจุฬาภรณวลัยลักษณ์ อัครราชกุมารี เขต 3 และชุมชนทัพไท

2.) อ.วารินชำราบ รับผลกระทบแล้ว 2 ชุมชน ได้แก่ ชุมชนท่าบั้งมั่ง และชุมชนเกตุแก้ว ได้รับผลกระทบเนื่องจากน้ำมูลหนุนสูงและเป็นพื้นที่รองรับน้ำรอการระบายจากเทศบาลเมืองวารินชำราบ มีระดับน้ำสูงประมาณ 0.10 – 0.30 ม.

แนวโน้มและการคาดการณ์ (06.00 น.)

- สถานีวัดน้ำ E.98 (แม่น้ำชี) บ้านเชียงโน อ.เชียงโน จ.อุบลราชธานี ระดับน้ำ 9.68 ม.รทก. ต่ำกว่าตลิ่ง -0.32 ม. (ระดับตลิ่ง 10.00 ม.) ปริมาณน้ำ 995.00 ลบ.ม./วิ (ความจุ 1,075 ลบ.ม./วิ) **แนวโน้มเพิ่มขึ้น**

- สถานีวัดน้ำ M.7 (แม่น้ำมูล) สะพานเสรีประชาธิปไตย อ.เมือง จ.อุบลราชธานี ระดับน้ำ 7.03 ม.รทก. **สูงกว่าตลิ่ง +0.03 ม.** (ระดับตลิ่ง 7.00 ม.) ปริมาณน้ำ 2,381.00 ลบ.ม./วิ (ความจุ 2,300 ลบ.ม./วิ) **แนวโน้มเพิ่มขึ้น**

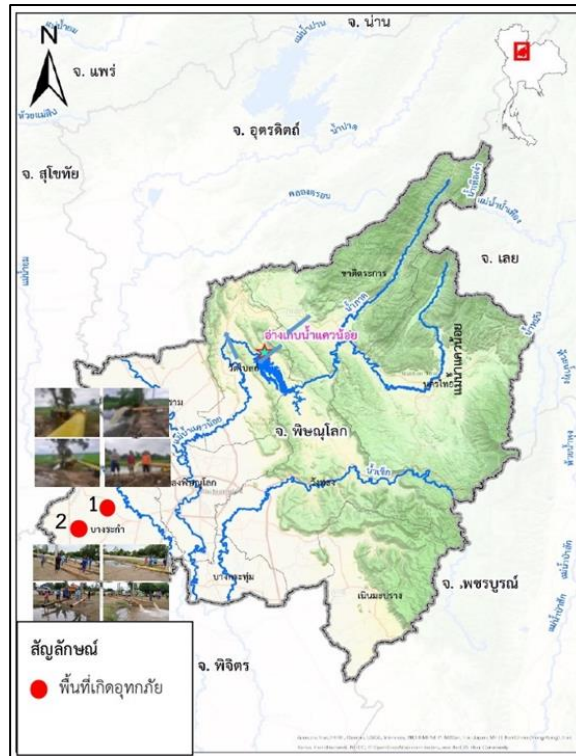
การให้ความช่วยเหลือ โครงการชลประทานอุบลราชธานี ช่วยเหลือ ดังนี้

1. ติดตั้งเครื่องสูบน้ำ จำนวน 8 เครื่อง แบ่งเป็น บริเวณท้ายแก่งสะพือ อ.พิบูลมังสาหาร 1 เครื่อง ที่ ปตร.วัดเสนาวงศ์ อ.วารินชำราบ 4 เครื่อง และที่ชุมชนท่ากอไผ่ อ.วารินชำราบ 3 เครื่อง
2. ติดตั้งเครื่องผลักดันน้ำ จำนวน 100 เครื่อง และเรือสูบน้ำ 1 ลำ บริเวณท้ายแก่งสะพือ

การบริหารจัดการน้ำในพื้นที่

ดำเนินการเร่งผลักดันน้ำลงในลำน้ำมูลลงสู่แม่น้ำโขง และเฝ้าระวังสถานการณ์น้ำอย่างใกล้ชิด

8. จังหวัดพิษณุโลก



สาเหตุ ฝนตกต่อเนื่องในพื้นที่ติดต่อกันหลายวัน ทำให้เกิดผลกระทบน้ำท่วมขังในพื้นที่ราษฎร์
สถานการณ์ปัจจุบัน มีพื้นที่ประสบอุทกภัย 1 อำเภอ คือ อ.บางระกำ รายละเอียดดังนี้

1) อ.บางระกำ เกิดมีน้ำท่วมขังในพื้นที่การเกษตรของราษฎร์ บริเวณบ้านท่าโก ต.บางระกำ และบ้านยาง
แขวนอยู่ ต.บางระกำเมืองใหม่ จำนวนพื้นที่กว่า 500 ไร่

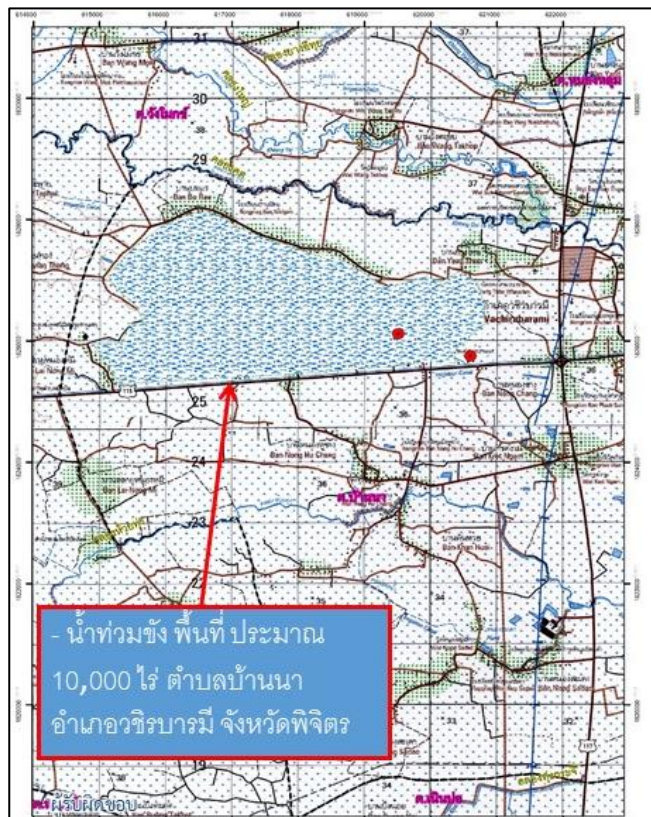
แนวโน้มและการคาดการณ์

ปัจจุบันสถานการณ์น้ำยังคงท่วมขังในพื้นที่ของราษฎร์ คาดว่าหากไม่มีฝนตกเพิ่มในพื้นที่ สถานการณ์
จะเข้าสู่ภาวะปกติภายใน 7 วัน

การให้ความช่วยเหลือและการบริหารจัดการน้ำในพื้นที่

โครงการชลประทานพิษณุโลกและส่วนเครื่องจักรกล สำนักงานชลประทานที่ 3 ได้ติดตั้งเครื่องสูบน้ำ
ขนาดเส้นผ่านศูนย์กลาง 12 นิ้ว จำนวน 1 เครื่อง และเครื่องสูบน้ำขนาดเส้นผ่านศูนย์กลาง 8 นิ้ว จำนวน 2 เครื่อง
เพื่อระบายน้ำออกจากพื้นที่การเกษตรของราษฎร์

9. จังหวัดพิจิตร



สาเหตุ จากอิทธิพลของพายุดีเปรสชัน “เตี้ยนหมู่” ที่เข้าปกคลุมบริเวณภาคตะวันออกเฉียงเหนือ และภาคกลางเมื่อวันที่ 24-26 ก.ย.64 ที่ผ่านมา ทำให้ปริมาณน้ำบริเวณจังหวัดกำแพงเพชรสูงขึ้น ไหลมายัง บริเวณ ต.บ้านนา อ.วชิรบารมี จ.พิจิตร

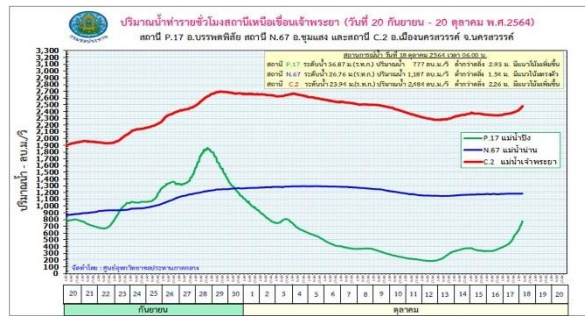
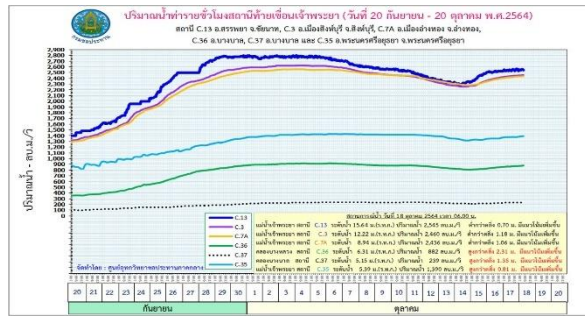
สถานการณ์ปัจจุบัน มีพื้นที่น้ำท่วมขัง 1 อำเภอ ได้แก่ อ.วชิรบารมี บริเวณ ต.บ้านนา ระดับน้ำท่วมขัง สูงประมาณ 0.20 ม. รวมพื้นที่ประมาณ 10,000 ไร่

แนวโน้มและการคาดการณ์ สถานการณ์น้ำลดลงอย่างต่อเนื่อง

การให้ความช่วยเหลือและการบริหารจัดการน้ำในพื้นที่

โครงการชลประทานชลประทานพิจิตร ลงพื้นที่ติดตามสถานการณ์น้ำอย่างใกล้ชิด พร้อมทั้งเตรียมความพร้อมเครื่องจักร-เครื่องมือ พร้อมให้การช่วยเหลือได้ทันที

10. จังหวัดพระนครศรีอยุธยา



สาเหตุ เนื่องจากการระบายน้ำท้ายเขื่อนเจ้าพระยา จ.ชัยนาท และการระบายน้ำจากเขื่อนพระรามหก (รับน้ำจากเขื่อนป่าสักชลสิทธิ์) ส่งผลให้ระดับน้ำในแม่น้ำเจ้าพระยาและแม่น้ำป่าสักสูงขึ้น

สถานการณ์ มีพื้นที่ประสบอุทกภัย 8 อำเภอ รายละเอียดดังนี้

1. ผลกระทบจากการระบายน้ำท้ายเขื่อนเจ้าพระยา จำนวน 6 อำเภอ ได้แก่ อ.ผักไห่ อ.เสนา อ.บางบาล อ.บางไทร อ.บางปะอิน และ อ.พระนครศรีอยุธยา
2. ผลกระทบจากการระบายน้ำจากเขื่อนพระรามหก (รับน้ำจากเขื่อนป่าสักชลสิทธิ์) จำนวน 2 อำเภอ ได้แก่ อ.ท่าเรือ และ อ.นครหลวง

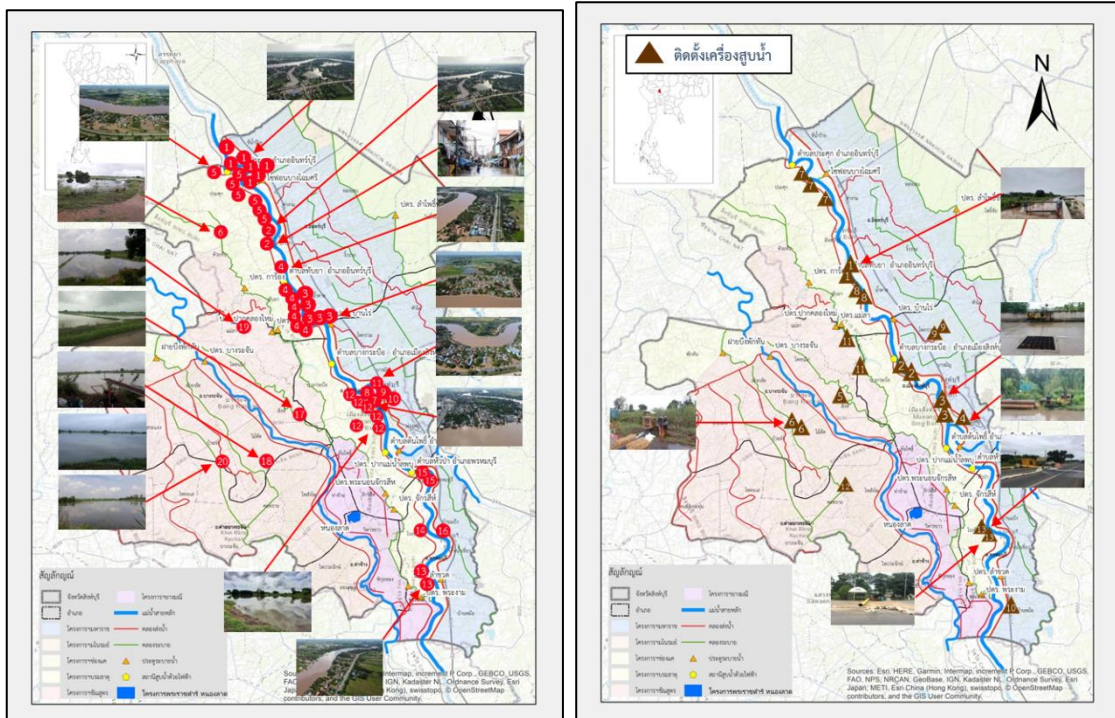
แนวโน้มและการคาดการณ์ (06.00 น.)

1) ปัจจุบันปริมาณน้ำแม่น้ำเจ้าพระยา ที่สถานี C.2 จังหวัดนครสวรรค์ 2,644 ลบ.ม./วินาที (ลดลงจากเมื่อวาน) รับน้ำเข้าฝั่งตะวันตกและตะวันออก 448 ลบ.ม./วินาที (เพิ่มขึ้นจากเมื่อวาน) ซึ่งจะมีผลต่อระดับน้ำหน้าเขื่อนเจ้าพระยา (วันนี้ 22 ต.ค.64) โดยมีระดับน้ำเหนือเขื่อน +17.46 ม.รทก. ระบายน้ำเจ้าพระยา ที่สถานี C.13 มีปริมาณน้ำไหลผ่าน 2,758 ลบ.ม./วินาที (ลดลงจากเมื่อวาน) ซึ่งจะส่งผลให้ระดับน้ำท้ายเขื่อนเจ้าพระยา มีแนวโน้มเพิ่มขึ้นจากปัจจุบัน ทั้งนี้ กรมชลประทานจะควบคุมปริมาณการระบายน้ำผ่านเขื่อนเจ้าพระยาให้อยู่ในเกณฑ์การบริหารจัดการน้ำเต็มศักยภาพของพื้นที่โดยกรมชลประทานได้ทำการเตรียมรับปริมาณน้ำดังกล่าวแล้ว พร้อมทั้งทำการประชาสัมพันธ์ และประสานงานไปยังพื้นที่รวมทั้งหน่วยงานที่เกี่ยวข้องให้ทราบแล้ว

2) ปริมาณน้ำในเขื่อนป่าสักฯ 1,014.15 ล้าน ลบ.ม. (105.64%) (เท่ากับจากเมื่อวาน) ระบายลงแม่น้ำป่าสักในอัตรา 601 ลบ.ม./วินาที (เท่ากับจากเมื่อวาน) ไหลผ่านเขื่อนพระรามหกในอัตรา 693 ลบ.ม./วินาที (เท่ากับเมื่อวาน) และตัดยอดน้ำผ่านปตร.พระนารายณ์ เข้าสู่คลองระพีพัฒน์ ในอัตรา 161 ลบ.ม./วินาที (เพิ่มขึ้นจากเมื่อวาน) ทำให้มีปริมาณน้ำไหลผ่านสถานี S.26 (06.00 น.) ท้ายเขื่อนพระรามหก อ.ท่าเรือ จ.พระนครศรีอยุธยา ระดับน้ำ 7.48 ม.รทก. ต่ำกว่าตลิ่ง -0.52 ม. (ระดับตลิ่ง 8.00 ม.) ปริมาณน้ำ 721 ลบ.ม./วินาที (ความจุ 800.00 ลบ.ม./วินาที) แนวโน้มเพิ่มขึ้น

การให้ความช่วยเหลือและการบริหารจัดการน้ำในพื้นที่ โครงการชลประทานในพื้นที่ เตรียมความพร้อมเจ้าหน้าที่เฝ้าระวัง ประสานกับหน่วยงานในพื้นที่และแจ้งเตือนรวมทั้งติดตามสถานการณ์อย่างใกล้ชิด

11. จังหวัดสิงห์บุรี



สาเหตุ เกิดจากการระบายน้ำท้ายเขื่อนเจ้าพระยาเกินกว่าศักยภาพของลำน้ำ ประกอบกับพื้นที่ด้านท้ายเขื่อนเจ้าพระยาเป็นพื้นที่ลุ่มต่ำ ทำให้น้ำท่วมพื้นที่ชุมชนริมฝั่งแม่น้ำเจ้าพระยา และพื้นที่การเกษตร

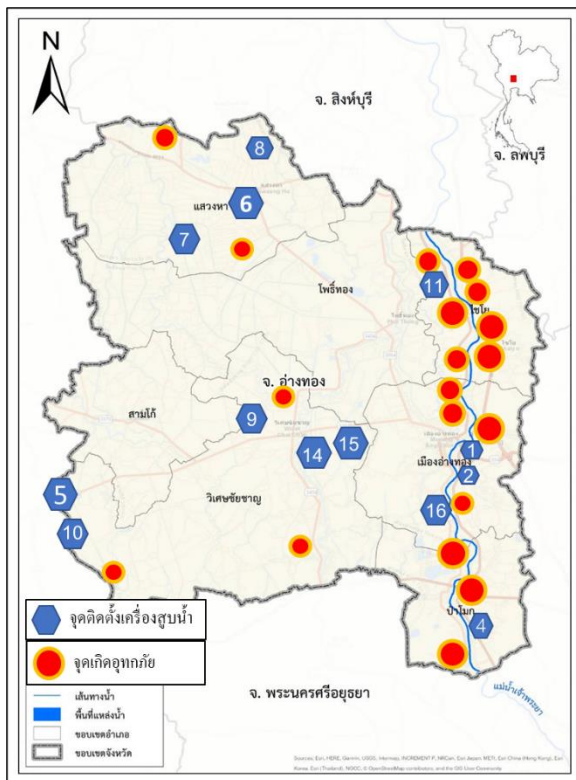
สถานการณ์ปัจจุบัน มีพื้นที่ประสบอุทกภัย 4 อำเภอ พื้นที่การเกษตร 5,240 ไร่ 5,393 ครัวเรือน ดังนี้

- 1) อ.อินทร์บุรี บริเวณ ต.ชีน้ำร้าย ต.อินทร์บุรี ต.น้ำตาล ต.ทับยา ต.ประศก และ ต.ห้วยชัน
- 2) อ.เมือง บริเวณชุมชนบางแคในและบางแคนอก ชุมชนบางกระบือ ชุมชนวัดสังฆราชาวาส ชุมชนวัดโพธิ์ข้าวผอก ชุมชนวัดหัวว่าว และ ต.บางกระบือ
- 3) อ.พรหมบุรี บริเวณ ต.พระงาม ต.โรงช้าง ต.หัวป่า และ ต.บ้านแป้ง
- 4) อ.บางระจัน บริเวณ ต.สิงห์ ต.ไม้ดัด ต.แม่ลา และ ต.บ้านจำ

แนวโน้มและการคาดการณ์ ปริมาณน้ำในแม่น้ำเจ้าพระยายังคงเพิ่มขึ้น เนื่องจากการระบายน้ำจากเขื่อนเจ้าพระยายังอยู่ในเกณฑ์สูง

การให้ความช่วยเหลือ และการบริหารจัดการน้ำในพื้นที่ ติดตั้งเครื่องสูบน้ำ เพื่อสูบน้ำลงคลองระบายในพื้นที่รวม 32 เครื่อง (จาก คป.สิงห์บุรี คบ.มหาราช คบ.ชันสูตร และ สคค.) พร้อมทั้งเฝ้าระวังพื้นที่ที่มีประชาชนอาศัยอยู่ริมแม่น้ำ เตรียมพร้อมรับสถานการณ์ในช่วงฤดูน้ำหลากและติดตามสถานการณ์ ร่วมกับหน่วยงานที่เกี่ยวข้องในจังหวัด

12. จังหวัดอ่างทอง



สาเหตุ เกิดจากฝนตกหนักในพื้นที่ติดต่อกันทำให้น้ำท่วมขังพื้นที่การเกษตร และระดับน้ำในแม่น้ำเจ้าพระยาสูงขึ้นทำให้ไหลข้ามตลิ่งช่วงที่ต่ำเข้าพื้นที่ชุมชน

สถานการณ์ปัจจุบัน มีพื้นที่ประสบอุทกภัย จำนวน 7 อำเภอ รวม 470 ครัวเรือน ดังนี้

- 1) อ.เมือง บริเวณ ต.ตลาดกรวด ต.ย่านซื่อ
- 2) อ.ไชโย บริเวณ ต.เทวราช ต.ไชยภูมิ ต.หลักฟ้า ต.ไชโย ต.จระเข้ร้อง
- 3) อ.ป่าโมก บริเวณ ต.บางปลากด ต.บางเสด็จ ต.โผงเผง ต.นรสิงห์
- 4) อ.วิเศษชัยชาญ บริเวณ ต.บางจัก พื้นที่การเกษตรน้ำท่วมขัง จำนวน 2,550 ไร่
- 5) อ.แสวงหา พื้นที่การเกษตรน้ำท่วมขัง จำนวน 2,815 ไร่
- 6) อ.โพธิ์ทอง พื้นที่การเกษตรน้ำท่วมขัง จำนวน 2,680 ไร่
- 7) อ.สามโก้ พื้นที่การเกษตรน้ำท่วมขัง จำนวน 700 ไร่

แนวโน้มและการคาดการณ์

ระดับน้ำในแม่น้ำเจ้าพระยา แม่น้ำน้อยมีแนวโน้มสูงขึ้นตามปริมาณการระบายน้ำของเขื่อนเจ้าพระยา คาดว่าถ้าระดับน้ำต่ำกว่าตลิ่ง สถานการณ์จะคลี่คลายภายใน 3-4 สัปดาห์ ส่วนในพื้นที่ลุ่มถ้าไม่มีฝนตกจะคลี่คลายภายใน 2-3 สัปดาห์

การให้ความช่วยเหลือและการบริหารจัดการน้ำในพื้นที่

โครงการชลประทานอ่างทอง ติดตั้งเครื่องสูบน้ำ รวม 12 เครื่อง พร้อมทั้งแจ้งเตือนข่าวสารสถานการณ์น้ำและการระบายน้ำเขื่อนเจ้าพระยาให้ประชาชนรับทราบ และเฝ้าระวังสถานการณ์น้ำอย่างใกล้ชิด

13. จังหวัดชัยนาท



สาเหตุ เนื่องจากเกิดฝนตกหนักติดต่อกันหลายวันในพื้นที่ ทำให้น้ำท่วมขังในพื้นที่ลุ่มต่ำทางการเกษตร และเกษตรกรไม่สามารถระบายน้ำออกจากพื้นที่ได้

สถานการณ์ปัจจุบัน ยังคงมีพื้นที่ประสบอุทกภัย 6 อำเภอ ดังนี้

- 1) อ.สรรพยา จำนวน 6 ตำบล พื้นที่การเกษตร 4,318 ครัวเรือน
- 2) อ.สรรคบุรี จำนวน 4 ตำบล พื้นที่การเกษตร 2,505 ไร่
- 3) อ.หันคา จำนวน 2 ตำบล พื้นที่การเกษตร 2,100 ไร่
- 4) อ.วัดสิงห์ จำนวน 4 ตำบล พื้นที่การเกษตร 300 ไร่
- 5) อ.มโนรมย์ จำนวน 3 ตำบล พื้นที่การเกษตร 460 ไร่ (เป็นพื้นที่นอกคันกั้นน้ำบริเวณเหนือเขื่อนเจ้าพระยายังคงมีระดับน้ำสูงโน้มเพิ่มขึ้น)

- 6) อ.เนินขาม จำนวน 3 ตำบล พื้นที่การเกษตรและบ้านเรือนราษฎร 7,185 ไร่

แนวโน้มและการคาดการณ์

ปัจจุบันมีฝนตกในพื้นที่ลดลง หากปริมาณฝนมีแนวโน้มลดลง จะกลับเข้าสู่ภาวะปกติภายใน 5-7 วัน

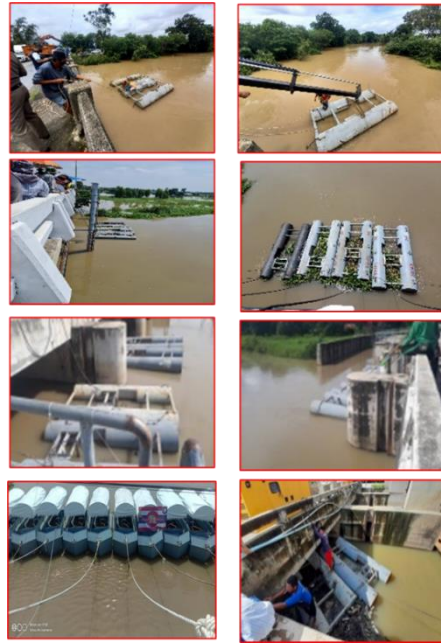
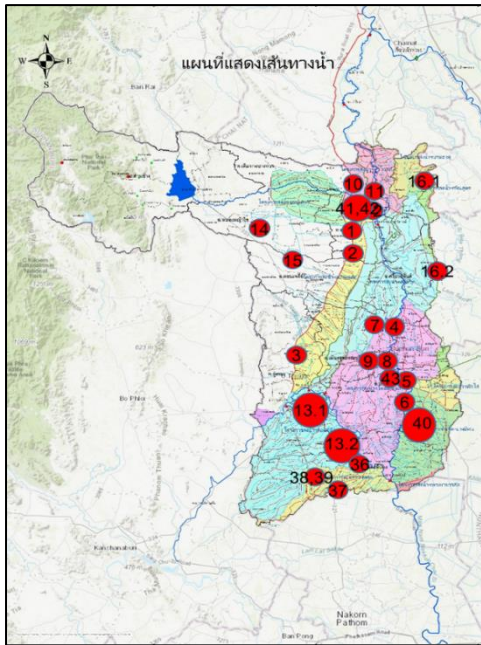
การให้ความช่วยเหลือและการบริหารจัดการน้ำในพื้นที่

ติดตั้งเครื่องสูบน้ำรวม 13 เครื่อง ประกอบด้วย

- 1) ปตร.บางสารวัตร หมู่ที่ 3 ต.โพนางดำตก อ.สรรพยา จำนวน 5 เครื่อง
- 2) คุระบายน้ำสูบลงคลองระบาย 4 ซ้าย สุพรรณ 2 หมู่ที่ 2 ต.ดอนก่า อ.สรรคบุรี จำนวน 1 เครื่อง
- 3) ที่คลองระบายใหญ่แม่น้ำน้อย 1 กม.12+875 หมู่ที่ 6 ต.โพนางดำตก อ.สรรพยา จำนวน 1 เครื่อง
- 4) ที่คลองระบายใหญ่แม่น้ำน้อย 1 หมู่ที่ 8 ต.ห้วยกรด อ.สรรคบุรี จำนวน 1 เครื่อง
- 5) บริเวณคลองส่งน้ำ 4 ซ้าย มะขามเต่า-กระเสี้ยว จำนวน 5 เครื่อง

- เตรียมความพร้อมโดยการระบายน้ำให้ยังคงเหลือปริมาณน้ำในอ่างฯ 80-85% อีกทั้งลดการระบายน้ำจากอ่างเก็บน้ำห้วยหนองโรงเมื่อมีผลกระทบด้านท้ายน้ำ

14. จังหวัดสุพรรณบุรี



สาเหตุ สืบเนื่องจากห่อความกดอากาศต่ำปกคลุมภาคกลาง ประกอบกับร่องมรสุมพาดผ่านภาคกลาง ภาคตะวันออกและภาคตะวันออกเฉียงเหนือตอนล่าง ทำให้มีฝนตกหนักต่อเนื่องในพื้นที่จังหวัดชัยนาทและสุพรรณบุรีส่งผลให้ปริมาณน้ำในแม่น้ำท่าจีนเพิ่มสูงขึ้น

สถานการณ์ปัจจุบัน มีพื้นที่ประสบอุทกภัย 9 อำเภอ ดังนี้

1. อ.สามชุก บริเวณ ต.สามชุก ต.ย่านยาว ต.วังลึก ต.เขาพระ และ ต.กระเสี้ยว จำนวน 7,309 ไร่ และ ต.กระเสี้ยว ต.สามชุก ต.บ้านสระ และต.ย่านยาว จำนวน 3,919 ไร่
2. อ.เมือง บริเวณ ต.โพธิ์พระยา ต.ศาลาขาว ต.ไร่ใหญ่ ต.ดอนกำยาน ต.สนามคลี ต.สระแก้ว ต.บางกุ้ง ต.บ้านโพธิ์ ต.สวนแตง และ ต.พิหารแดง จำนวน 11,500 ไร่
3. อ.บางปลาม้า บริเวณ ต.ตะค่า ต.องค์รักษ์ ต.สาฮี ต.ไผ่กองดิน ต.กฤษณา ต.โคกคราม และ ต.บ้านแหลม จำนวน 85,280 ไร่
4. อ.เดิมบางนางบวช บริเวณ ต.หัวเขา ต.เขาพระ ต.นางบวช ต.ทุ่งคลี จำนวน 6,880 ไร่
5. อ.อุทุมพร บริเวณ ต.บ้านดอน ต.ยูงทะลาย ต.สระพังลาน ต.กระจัน ต.ระแจะสามพัน ต.ระยายโสม ต.เจดีย์ และ ต.ดอนมะเกลือ จำนวน 52,744 ไร่
6. อ.สองพี่น้อง บริเวณ ต.บางตาเถร ต.บ้านช้าง ต.หัวโพธิ์ ต.ศรีสำราญ ต.เนินพระปรางค์ และ ต.ทุ่งคอก จำนวน 104,628 ไร่
7. อ.ดอนเจดีย์ ต.ทะเลบก ต.ไร่รถ ต.ดอนเจดีย์ และ ต.หนองสาหร่าย จำนวน 6,400 ไร่
8. อ.ศรีประจันต์ บริเวณ ต.ปลายนา ต.วังห้ว ต.บ้านกร่าง ต.ดอนปรู ต.บางงาม ต.ศรีประจันต์ 3,900 ไร่
9. อ.หนองหญ้าไซ บริเวณ ต.ทัพหลวง จำนวน 800 ไร่

แนวโน้มและการคาดการณ์

ปัจจุบันมีฝนตกในพื้นที่ลดลง แต่ระดับน้ำยังมีแนวโน้มที่ยังสูงขึ้นเรื่อย ๆ เนื่องด้วยการระบายน้ำจากพื้นที่ที่รอบๆ คลองสองพี่น้องและการระบายน้ำของแม่น้ำท่าจีนล้าช้า เนื่องจากน้ำทะเลหนุนสูงทำให้สถานการณ์ในพื้นที่มีโอกาสที่น้ำจะท่วมสูงขึ้น ซึ่งหากปริมาณฝนมีแนวโน้มลดลง จะกลับเข้าสู่ภาวะปกติภายใน 1 - 2 สัปดาห์

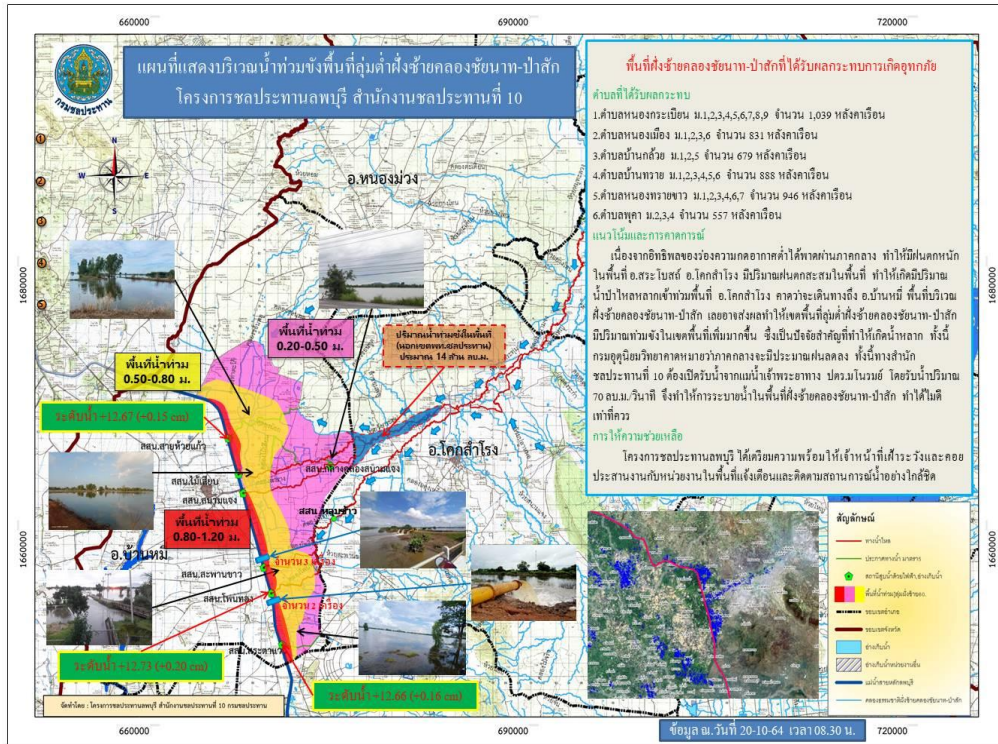
การให้ความช่วยเหลือและการบริหารจัดการน้ำในพื้นที่

1. ติดตั้งเครื่องสูบน้ำ เพื่อสูบน้ำลงคลองระบายในพื้นที่รวม 16 เครื่อง
2. ติดตั้งเครื่องผลักดันน้ำ (กรมชลประทาน) 22 เครื่อง แบ่งเป็น ที่ ปตร.เกาะทะลาย 4 เครื่อง ปตร.สองพี่น้อง 4 เครื่อง สะพานบางแม่หม้าย 4 เครื่อง สะพานกระเสี้ยว-สุพรรณ 4 เครื่อง ปากคลองกระเสี้ยว-สุพรรณ 2 เครื่อง วัดท่าเจดีย์ จำนวน 4 เครื่อง และได้รับการสนับสนุนจากกองทัพเรือ (ทร.) จำนวน 17 เครื่อง ที่สะพานข้ามแม่น้ำท่าจีน วัดท่าเจดีย์ ต.บางเลน อ.สองพี่น้อง
3. สนับสนุนรถแบ็คโฮกำจัดวัชพืชในคลองระบาย 5 ข.สามชุก 1 จำนวน 1 คัน

การบริหารจัดการน้ำในพื้นที่

1. สูบน้ำในพื้นที่ หมู่ 4 ต.หนองผักนากและหมู่ 10 ต.บ้านสระ อ.สามชุกลงคลอง ร.5 ข.สามชุก 1 ระบายลงคลองระบายใหญ่สามชุก1 เขตพื้นที่โครงการส่งน้ำและบำรุงรักษาสามชุก
2. ประสานผู้นำชุมชนแจ้งเตือนสถานการณ์น้ำ ขอสนับสนุนเครื่องสูบน้ำช่วยเหลือ
3. ประสานกับ คบ.พระยาบรรลือ คบ.โพธิ์พระยา คบ.เจ้าเจ็ด -บางยี่หน และ คบ.บางเลน จัดการระบายน้ำ เพื่อให้เร่งระบายน้ำโดยเร็วที่สุด

15. จังหวัดลพบุรี



สาเหตุ จากอิทธิพลของพายุดีเปรสชันเตียนหนู่ ซึ่งได้อ่อนกำลังลงเป็นหย่อมความกดอากาศต่ำกำลังแรง และได้เคลื่อนตัวพาดผ่านบริเวณจังหวัดลพบุรี ทำให้มีฝนตกหนักต่อเนื่องในช่วงวันที่ 24-25 กันยายน 2564 โดยมีปริมาณฝนเฉลี่ยวัดได้ 200 มม. ทำให้เกิดน้ำป่าไหลหลากเข้าท่วมพื้นที่ ประกอบกับมีน้ำไหลลงอ่างเก็บน้ำกุดตาเพชรในปริมาณมาก ส่งผลให้ปริมาณน้ำเกินระดับเก็บกัก

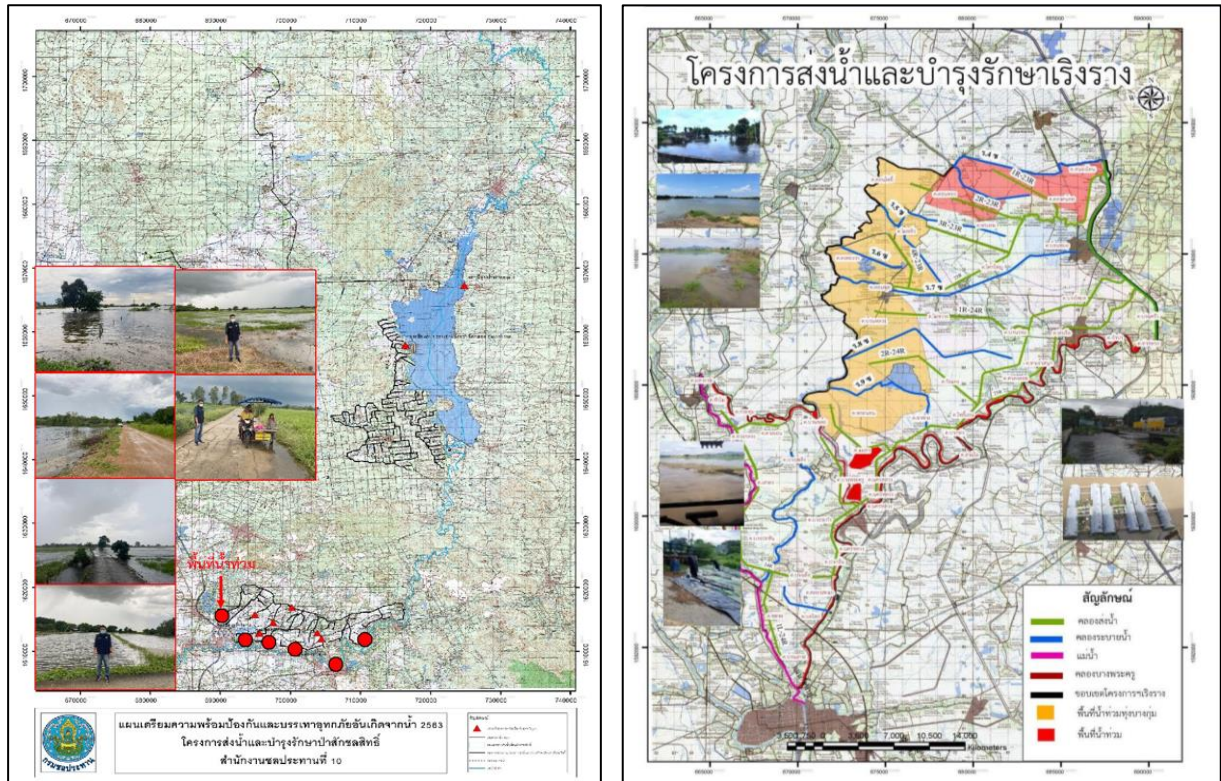
สถานการณ์ปัจจุบัน ยังมีพื้นที่ได้รับผลกระทบ 2 อำเภอ ได้แก่

- 1) อ.บ้านหมี่ (ซึ่งเป็นพื้นที่ฝั่งซ้ายคลองชัยนาท-ป่าสัก) มีพื้นที่ได้รับผลกระทบ 6 ตำบล ได้แก่ ต.หนองกระเบียน ต.หนองเมือง ต.บ้านกล้วย ต.บ้านทราย ต.หนองทรายขาว และ ต.พุดา จำนวนรวม 4,940 ครัวเรือน
 - 2) อ.ท่าม่วง มีน้ำท่วมขังพื้นที่การเกษตร 3 ตำบล ได้แก่ ต.โคกสลุด ต.มุขลินทร์ ต.บาลี พื้นที่ 5,700 ไร่
- แนวโน้มและการคาดการณ์ ปัจจุบันคลองชัยนาท-ป่าสักมีปริมาณน้ำและน้ำในพื้นที่ฝั่งซ้ายของคลองชัยนาท-ป่าสัก มีปริมาณลดลงอย่างต่อเนื่อง มีระดับน้ำท่วมขังในพื้นที่ประมาณ 0.20-1.5 ม.

การให้ความช่วยเหลือ โครงการชลประทานลพบุรี ได้เตรียมพร้อมให้เจ้าหน้าที่เฝ้าระวังและคอยประสานงานกับหน่วยงานในพื้นที่ แจ้งเตือนและติดตามสถานการณ์น้ำอย่างใกล้ชิด

การบริหารจัดการน้ำในพื้นที่ ใช้สถานีสูบน้ำทั้ง 6 แห่ง ระบายน้ำลงคลองชัยนาท-ป่าสักวันละประมาณ 6.5 ล้าน ลบ.ม. และได้ติดตั้งเครื่องสูบน้ำระบบไฮดรอลิกขนาด 42 นิ้ว จำนวน 3 เครื่อง อัตราสูบเครื่องละ 3.5 ลบ.ม./วินาที เพื่อช่วยเร่งระบายน้ำลงคลองชัยนาท-ป่าสัก

16. จังหวัดสระบุรี



สาเหตุ จากอิทธิพลของพายุดีเปรสชัน “เตี้ยนหมู่” ที่เข้าปกคลุมบริเวณภาคตะวันออกเฉียงเหนือ และภาคกลางเมื่อวันที่ 24-26 ก.ย.64 ทำให้มีปริมาณน้ำไหลลงเขื่อนป่าสักชลสิทธิ์ในปริมาณมาก จำเป็นต้องระบายน้ำในอัตรา 1,200 ลบ.ม./วินาที (เมื่อวันที่ 30 ก.ย.64) ส่งผลให้บางพื้นที่เกิดน้ำล้นตลิ่งแม่น้ำป่าสักเข้าท่วมพื้นที่ชุมชนและการเกษตร

สถานการณ์ปัจจุบัน มีพื้นที่ประสบอุทกภัย รวม 1 อำเภอ ได้แก่ อ.บ้านหมอ

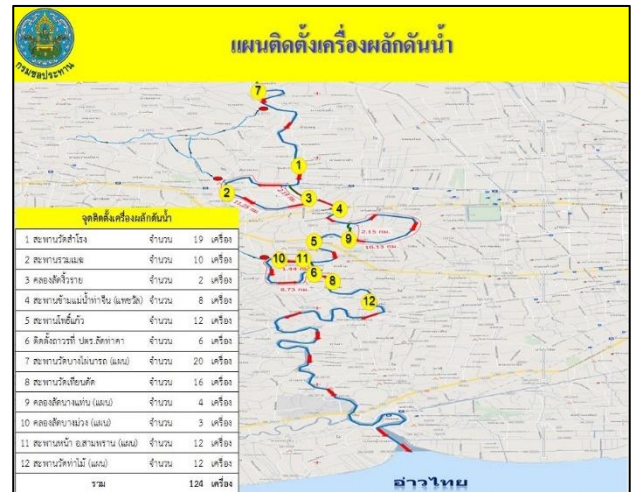
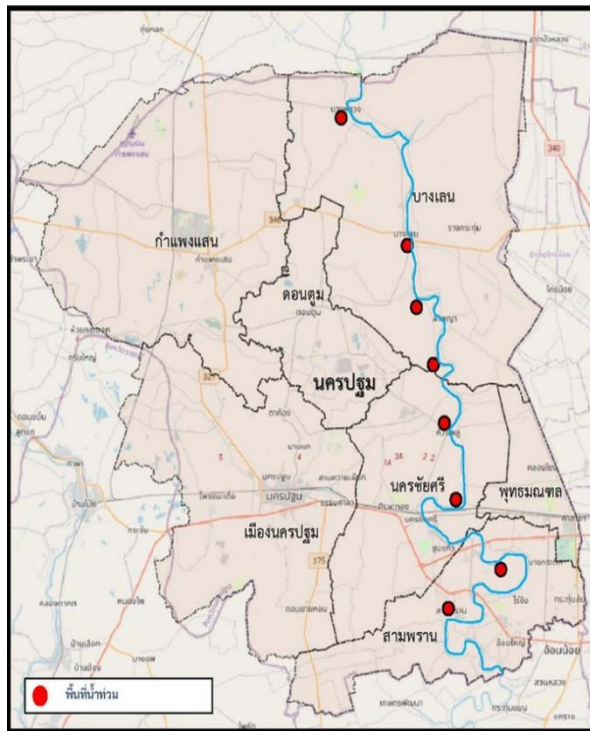
แนวโน้มและการคาดการณ์ ปัจจุบันระดับน้ำลดลงจากเมื่อวาน หากไม่มีฝนตกต่อเนื่องและปริมาณน้ำไหลลงเขื่อนป่าสักชลสิทธิ์ลดลง สถานการณ์จะเข้าสู่ภาวะปกติ

การให้ความช่วยเหลือ และการบริหารจัดการน้ำในพื้นที่

- ลงติดตามสถานการณ์ในพื้นที่อย่างต่อเนื่อง
- ประสานกับเกษตรกร เพื่อช่วยอุดหนุนระบายน้ำและเสริมคันคลองระบายน้ำจุดที่ต่ำ
- ติดตามเฝ้าระวังสถานการณ์น้ำของเขื่อนป่าสักชลสิทธิ์อย่างใกล้ชิด
- ติดตามและประสานผู้นำชุมชน/องค์กรปกครองส่วนท้องถิ่น เกษตรกร ในเขตความรับผิดชอบ เพื่อเฝ้าระวังและให้ความช่วยเหลือเมื่อเกิดเหตุการณ์

- จัดเตรียมรถบรรทุกน้ำ ขนาด 6,000 ลิตร เพื่อล้างทำความสะอาดพื้นที่รับผลกระทบจากน้ำท่วม

17. จังหวัดนครปฐม



สาเหตุ เนื่องจากอิทธิพลของพายุ"คมปาซุ" ส่งผลให้ฝนตกหนักอย่างต่อเนื่อง ทำให้ปริมาณน้ำในแม่น้ำท่าจีนเพิ่มขึ้นอย่างต่อเนื่อง และล้นตลิ่ง ส่งผลกระทบต่อพื้นที่ลุ่มต่ำนอกแนวคันกันน้ำ

สถานการณ์ปัจจุบัน

มีสถานการณ์น้ำล้นตลิ่งที่ท่วมพื้นที่บ้านราษฎรในพื้นที่ลุ่มต่ำนอกแนวคันกันน้ำจำนวน 4 อำเภอ ได้แก่ อ.บางเลน อ.นครชัยศรี อ.กำแพงแสน และ อ.สามพราน โดยเฉพาะ อ.บางเลน และ อ.นครชัยศรี น้ำได้เอ่อท่วมตลาด และบ้านเรือนประชาชนที่อยู่ใกล้แม่น้ำในหลายพื้นที่ตามจุดพื้นที่น้ำท่วมในแผนที่ทางด้านซ้าย

แนวโน้มและการคาดการณ์

การระบายน้ำมาทางแม่น้ำท่าจีน ที่รับภาระระบายน้ำจากเขื่อนกระเสียวอยู่ในระดับส่งผลกระทบต่อพื้นที่นอกคันกันน้ำในปริมาณเพิ่มมากขึ้น ประกอบกับน้ำทะเลหนุนทำให้ระดับน้ำยังคงส่งผลกระทบต่อพื้นที่นอกแนวคันกันน้ำต่อไป

- สถานีวัดน้ำ T.1 (แม่น้ำท่าจีน) ที่ว่าการอำเภอนครชัยศรี อ.นครชัยศรี จ.นครปฐม ระดับน้ำ 2.09 ม.รทก. สูงกว่าตลิ่ง +0.43 ม. (ระดับตลิ่ง 1.66 ม.) แนวโน้มลดลง (ได้รับอิทธิพลจากระดับน้ำทะเลขึ้น-ลง)

การให้ความช่วยเหลือและการบริหารจัดการน้ำในพื้นที่

- อำเภอ อปท. ผู้ปกครองท้องที่ได้ร่วมกันจัดหากระสอบทรายกั้นน้ำ และสูบน้ำและได้เตรียมพื้นที่พักพิงไว้แล้วจังหวัดนครปฐม ได้แจ้งเตือนกรณีการระบายน้ำเขื่อนกระเสียวให้ประชาชนทราบแล้ว

- ติดตั้งเครื่องสูบน้ำ ขนาด 8 นิ้ว จำนวน 1 เครื่อง ช่วยเหลือน้ำท่วมขังแหล่งชุมชนโรงเรียนการบิน ตำบลกระต๊อบ อำเภอกำแพงแสน พื้นที่ประมาณ 300 ไร่ ติดตั้งเครื่องสูบน้ำ ขนาด 12 นิ้ว จำนวน 1 เครื่อง ช่วยเหลือพื้นที่เกษตร ตำบลบางหลวง อำเภอบางเลน พื้นที่ประมาณ 4,200 ไร่ ติดตั้งเครื่องสูบน้ำขนาด 8 นิ้ว จำนวน 1 เครื่อง ช่วยเหลือพื้นที่เกษตร ตำบลหินมูล อำเภอบางเลน พื้นที่ประมาณ 4,400 ไร่ และติดตั้งเครื่องสูบน้ำ ขนาด 8 นิ้ว ขนาด 12 นิ้ว จำนวน 2 เครื่อง ช่วยเหลือพื้นที่เกษตร ตำบลบางไทรป่า อำเภอบางเลน พื้นที่ประมาณ 4,800 ไร่

18. จังหวัดอุทัยธานี



สาเหตุ เกิดฝนตกหนักในเขตพื้นที่จังหวัดอุทัยธานี ส่งผลให้ปริมาณน้ำไม่สามารถระบายออกจากพื้นที่ได้ทัน และมีปริมาณน้ำไหลล้นตลิ่งเข้าท่วมบ้านเรือนราษฎรและพื้นที่การเกษตร ประกอบกับอิทธิพลพายุไลออนร็อค และพายุคมปาซุ ที่อ่อนกำลังลงเป็นหย่อมความกดอากาศ ส่งผลให้มีปริมาณน้ำล้นอ่างเก็บน้ำทับเสลา ไหลล้นทางระบายน้ำล้นเข้าท่วมพื้นที่บ้านเรือนราษฎรและพื้นที่การเกษตร

สถานการณ์ปัจจุบัน มีพื้นที่น้ำท่วม 4 อำเภอ ประกอบด้วย

- 1) อ.เมือง บริเวณ ต.หนองไผ่แบน ต.เนินแจง ต.สะแกกรัง ต.หาดนาง ต.เกาะเทโพ ต.น้ำซึม และ ต.ท่าซุง
- 2) อ.ลานสัก บริเวณ ต.ระบำ ต.ลานสัก ต.ป่าอ้อ และ ต.ประดู่ยืน
- 3) อ.หนองฉาง บริเวณ ต.เขากวางทอง ต.ทุ่งโพ ต.อุทัยเก่า ต.หนองสรวง และ ต.หนองฉาง
- 4) อ.ทัพทัน บริเวณ ต.ตลุกคู่

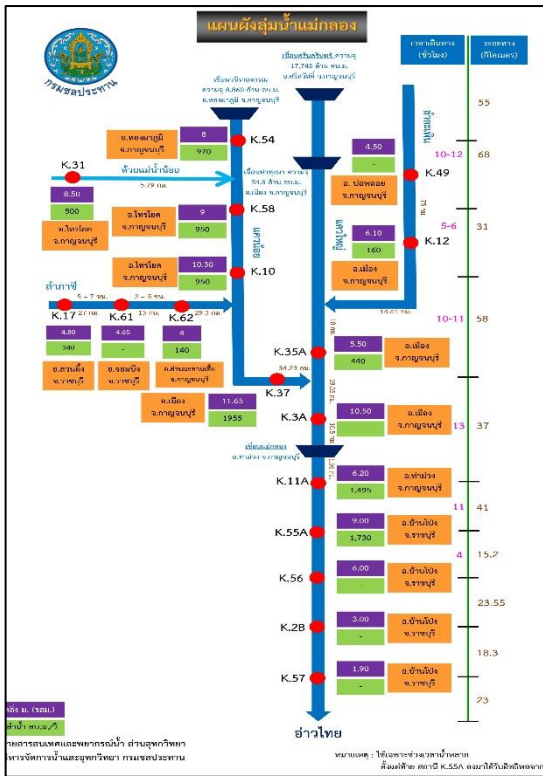
แนวโน้มและการคาดการณ์

ถ้าไม่มีฝนตกลงมาในปริมาณที่มากสถานการณ์จะกลับเข้าสู่ภาวะปกติภายใน 1 ถึง 2 สัปดาห์

การให้ความช่วยเหลือและการบริหารจัดการน้ำในพื้นที่

ควบคุมการระบายน้ำของเขื่อนวังร่มเกล้าให้เหมาะสมกับปัญหาในพื้นที่เพื่อลดผลกระทบที่อาจจะเพิ่มขึ้น

19. จังหวัดกาญจนบุรี



สาเหตุ จากสถานการณ์อิทธิพลพายุโซนร้อน “เตี้ยนหมู่” และอิทธิพลพายุโซนร้อน “คมปาซุ” ที่เคลื่อนตัวเข้าสู่ประเทศไทยทำให้เกิดฝนตกหนักต่อเนื่อง และส่งผลให้พื้นที่จังหวัดกาญจนบุรีได้รับผลกระทบน้ำท่วมฉับพลันและน้ำไหลหลากตั้งแต่วันที่ 16 กันยายน – 19 ตุลาคม 2564 ในเขตจังหวัดกาญจนบุรี

สถานการณ์ปัจจุบัน

จากปริมาณฝนหนักอย่างต่อเนื่องในพื้นที่ช่วง 17-18 ตุลาคม 2564 ส่งผลให้เกิดน้ำ ป่าไหลหลากจากภูเขา และปริมาณน้ำในห้วยลำตะเพินเอ่อล้นตลิ่ง เข้าท่วมบ้านเรือนราษฎร และพื้นที่เกษตรกรรม ในเขตอำเภอหนองปรือ อำเภอบ่อพลอย และน้ำป่าไหลหลากปริมาณน้ำในห้วยหมื่นเทพเอ่อล้นตลิ่ง ในเขตอำเภอเลาขวัญ จังหวัดกาญจนบุรี

แนวโน้มและการคาดการณ์ (06.00 น.)

- สถานีวัดน้ำ K.49 (แม่ น้ำแม่กลอง) บ้านยางสูง อ.บ่อพลอย จ.กาญจนบุรี ระดับน้ำ 4.80 ม. **สูงกว่าตลิ่ง +0.30 ม.** (ระดับตลิ่ง 4.50 ม.) **แนวโน้มลดลง**

การให้ความช่วยเหลือและการบริหารจัดการน้ำในพื้นที่

โครงการชลประทานกาญจนบุรี มีการดำเนินการจัดเตรียมความพร้อมเครื่องจักร เครื่องมือไว้ให้ความช่วยเหลือ ได้แก่ เครื่องสูบน้ำ 75 เครื่อง และรถบรรทุกน้ำ 6 คัน

20. จังหวัดปราจีนบุรี



สาเหตุ เนื่องจากพายุโซนร้อนกำลังแรง “คมปาซุ” ทำให้เกิดฝนตกหนักเป็นบริเวณกว้างในจังหวัดปราจีนบุรี ได้เกิดมวลน้ำเป็นจำนวนมากไหลผ่าน วัดปริมาณฝน 1) หน้าสถานีอุตุฯหน่วยพิทักษ์อุทยานแห่งชาติที่ ขย.10 อ.ประจันตคาม เวลา 13.00 น. มีปริมาณฝน 118.2 มิลลิเมตร ทำให้น้ำเอ่อล้นตลิ่งแม่น้ำประจันตคาม 2) หน้าสถานีอุตุฯกบินทร์บุรี อ.กบินทร์บุรี เวลา 13.00น. มีปริมาณฝน 73.5 มิลลิเมตร ทำให้น้ำเอ่อล้นตลิ่งแม่น้ำปราจีนบุรี 3) หน้าสถานีอุตุฯ อ.บ.บุพราหมณ์ อ.นาดี เวลา 13.00 น. มีปริมาณฝน 53.0 มิลลิเมตร ทำให้น้ำเอ่อล้นตลิ่งคลองยาง

สถานการณ์ปัจจุบัน

มีพื้นที่ได้รับผลกระทบจากน้ำล้นตลิ่ง จำนวน 3 อำเภอ ดังนี้

- 1) อ.ประจันตคาม บริเวณ ต.บุฝ้าย
- 2) อ.กบินทร์บุรี บริเวณชุมชนตลาดเก่า ต.กบินทร์บุรี
- 3) อ.นาดี บริเวณ หมู่ 3 บ้านทับลานใน ต.บุพราหมณ์

แนวโน้มและการคาดการณ์ (17.00 น.)

- สถานีวัดน้ำ Kgt.3 (แม่น้ำปราจีนบุรี) อ.กบินทร์บุรี จ.ปราจีนบุรี ระดับน้ำ 10.19 ม.รทก. **สูงกว่าตลิ่ง +1.40 ม.** (ระดับตลิ่ง 8.79 ม.) ปริมาณน้ำ 706.80 ลบ.ม./วิ (ความจุ 543.90 ลบ.ม./วิ) **แนวโน้มลดลง**

การให้ความช่วยเหลือและการบริหารจัดการน้ำในพื้นที่

โครงการชลประทานปราจีนบุรี ติดตามสถานการณ์อย่างใกล้ชิด

21. จังหวัดฉะเชิงเทรา



สาเหตุ เนื่องจากเกิดฝนตกต่อเนื่องช่วงวันที่ 14-16 ตุลาคม 2564 บริเวณอำเภอสนามชัยเขตและอำเภอท่าตะเกียบ ส่งผลให้เกิดสภาพน้ำหลากด้านท้ายอ่างฯ คลองระบม ลงสู่คลองกะพง คลองนาโพธิ์ และคลองระบม ตำบลท่ากระดาน อำเภอสนามชัยเขต จังหวัดฉะเชิงเทรา

สถานการณ์ปัจจุบัน มีพื้นที่ประสบภัย 2 อำเภอ ได้แก่

- อำเภอสนามชัยเขต ปริมาณน้ำในคลองกะพง คลองนาโพธิ์และคลองระบม สถานการณ์ด้านท้ายอ่างกลับเข้าสู่ภาวะปกติแล้ว แต่ยังคงมีบ้านเรือนประชาชนที่ลุ่มต่ำริมคลองท่าลาดได้รับผลกระทบบางส่วน

- อำเภอบางน้ำเปรี้ยว บริเวณคลองหกวาสายล่างมีปริมาณน้ำเพิ่มขึ้น เกิดน้ำล้นตลิ่งริมคลองสูงประมาณ 0.15 เมตร เข้าท่วมพื้นที่ริมคลอง ม.1 ต.ดอนฉิมพลี และ ม.14 ต.บึงน้ำรักษ์ อ.บางน้ำเปรี้ยว โดยมีชาวบ้านได้รับผลกระทบประมาณ 20 หลังคาเรือน

แนวโน้มและการคาดการณ์

- ระดับน้ำด้านเหนือน้ำในคลองระบมมีแนวโน้มสูงขึ้นและคาดว่าจะไหลบ่าลงสู่คลองท่าลาดในอำเภอพนมสารคาม ภายใน 24 ชั่วโมง

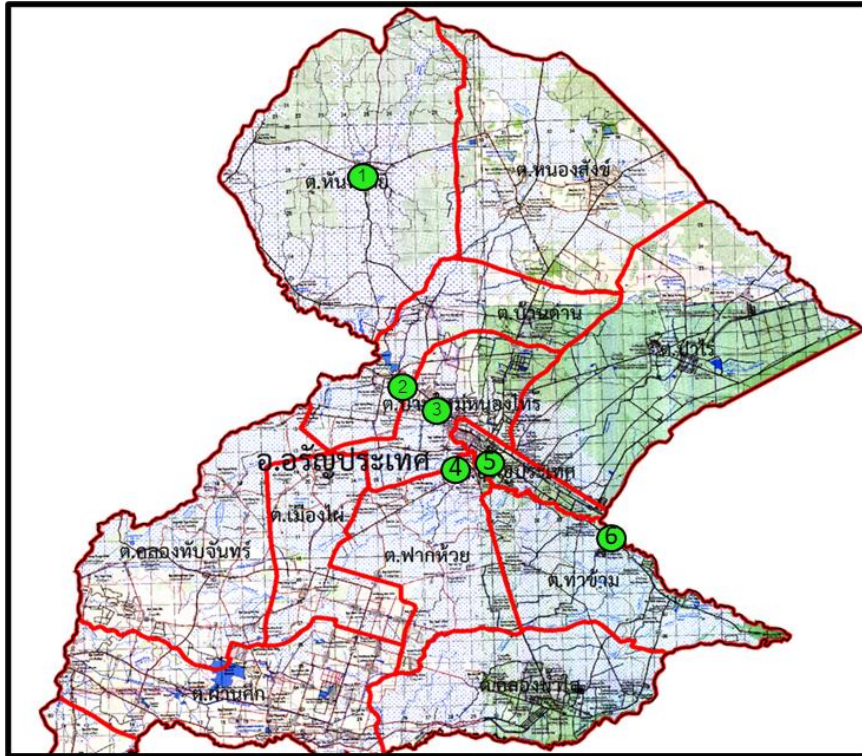
- คลองรังสิตประยูรศักดิ์ และคลองหกวาสายล่างมีระดับน้ำที่เพิ่มขึ้น จากฝนที่ตกลงมา วันที่ 16-17 ต.ค. 64 และมีการระบายน้ำจากพื้นที่ตอนบน ทำให้ระดับน้ำเพิ่มสูงขึ้น โดยสถานการณ์ระดับน้ำยังทรงตัว เนื่องจากไม่มีฝนตกในพื้นที่

การให้ความช่วยเหลือและการบริหารจัดการน้ำในพื้นที่

โครงการชลประทานฉะเชิงเทรา เตรียมความพร้อมบุคลากรและยานพาหนะเพื่อร่วมกับ อปท.ช่วยเหลือประชาชน พร้อมทั้งดำเนินการจัดการจราจรน้ำ โดยชะลอปริมาณน้ำจากอ่างฯ ระบมและคลองสี่แยก ผันน้ำบางส่วนเข้าคลองส่งน้ำชลประทาน และเร่งระบายน้ำจุดต่างๆ เพื่อควบคุมระดับน้ำในคลองท่าลาด และระบายน้ำในคลองท่าลาดออกสู่แม่น้ำบางปะกงโดยเร็วต่อไป

โครงการส่งน้ำและบำรุงรักษารังสิตใต้ เร่งระบายน้ำในคลองหกวาสายล่าง ออกทาง สน.สมบурณ และเปิดระบายที่ ปตร.ปลายคลอง 18-21 ลงแม่น้ำนครนายก, ปตร.14-17 ลงคลองบางขนาก ได้มีการเสริมกระสอบทรายป้องกันน้ำเข้าท่วมพื้นที่บ้านเรือนราษฎร และดำเนินการติดตั้งเครื่องผลักดันน้ำจำนวน 4 เครื่อง บริเวณปลายคลองท่าลาดลงสู่แม่น้ำบางปะกง อ.บางคล้า

22. จังหวัดสระแก้ว



สาเหตุ เนื่องจากฝนที่ตกหนักต่อเนื่องในพื้นที่จังหวัดสระแก้ว
สถานการณ์ปัจจุบัน มีพื้นที่น้ำท่วม 1 อำเภอ ได้แก่ อำเภออรัญประเทศ มีบริเวณน้ำท่วม ดังนี้
จุดที่ 1 เนื่องจากปริมาณน้ำจากเขาที่ไหลลงคลองในหมู่บ้านมีปริมาณมากทำให้น้ำจากคลองล้นตลิ่งเข้าท่วม ม.3,4,7,10 ต.หันทราย อ.อรัญประเทศ

จุดที่ 2 ปริมาณน้ำในคลองพรหมโหดเริ่มล้นตลิ่ง ม.2,5 ต.บ้านด่าน อ.อรัญประเทศ

จุดที่ 3 ปริมาณน้ำในคลองพรหมโหดเริ่มล้นตลิ่ง ม.3,5 ต.บ้านใหม่หนองไทร อ.อรัญประเทศ

จุดที่ 4 ปริมาณน้ำในคลองพรหมโหดเริ่มล้นตลิ่ง ม.1,2,3,7,9,10 ต.ปากห้วย อ.อรัญประเทศ

จุดที่ 5 ปริมาณน้ำในคลองพรหมโหดเริ่มล้นตลิ่ง เขตเทศบาลเมืองอรัญประเทศ ริมคลอง

จุดที่ 6 ปริมาณน้ำในคลองพรหมโหดเริ่มล้นตลิ่ง ม.1,2,3,4,5 ต.ท่าข้าม อ.อรัญประเทศ

แนวโน้มและการคาดการณ์ ปริมาณน้ำมีแนวโน้มทรงตัวถ้าไม่มีฝนตกมาเพิ่มเติม 2-5วัน ปริมาณน้ำจะเข้าสู่สภาวะปกติ

การให้ความช่วยเหลือและการบริหารจัดการน้ำในพื้นที่

มอบหมายให้ฝ่ายส่งน้ำและบำรุงรักษาที่ 2 ออกไปประสานกับผู้นำชุมชน เพื่อให้ข้อมูลน้ำที่ไหลเข้าสู่พื้นที่จะติดตามสถานการณ์น้ำและการคาดการณ์ของกรมอุตุนิยมวิทยาอย่างใกล้ชิดต่อไป อบต.ท่าข้าม ทหารพราน 12 เทศบาลอรัญประเทศ และป้องกันและบรรเทาสาธารณภัยจังหวัดสระแก้ว ให้ความช่วยเหลือแล้ว