



สรุปสถานการณ์อุทกภัยปี 2565

ประจำวันศุกร์ที่ 23 ธันวาคม พ.ศ.2565 เวลา 08.00 น.

พื้นที่ประสบอุทกภัยปี 2565 จากอิทธิพลของหย่อมความกดอากาศต่ำ ร่องมรสุม และพายุ ประกอบด้วย

- มรสุมกำลังแรงพัดผ่านภาคเหนือ เข้าสู่หย่อมความกดอากาศต่ำที่ปกคลุมภาคตะวันออกเฉียงเหนือ ประกอบกับมรสุมตะวันตกเฉียงใต้กำลังปานกลางพัดปกคลุมทะเลอันดามัน ภาคใต้ และอ่าวไทย (วันที่ 21-24 ก.ค.65)
- มรสุมตะวันตกเฉียงใต้พัดปกคลุมทะเลอันดามัน ประเทศไทย และอ่าวไทย ประกอบกับร่องมรสุมพัดผ่านภาคเหนือและภาคตะวันออกเฉียงเหนือ ตอนบนของประเทศไทย (วันที่ 2-10 ส.ค.65)
- พายุดีเปรสชัน “มูหลาน” ที่อ่อนกำลังลงเป็นหย่อมความกดอากาศต่ำกำลังแรง และเคลื่อนเข้าปกคลุมประเทศจีนตอนใต้ ประเทศเมียนมาตอนบน และประเทศลาวตอนบน (วันที่ 11-13 ส.ค.65)
- ร่องมรสุมพัดผ่านตอนบนของภาคเหนือ และประเทศลาวตอนบน เข้าสู่หย่อมความกดอากาศต่ำบริเวณประเทศเมียนมาตอนบน ประกอบกับมรสุมตะวันตกเฉียงใต้ที่พัดปกคลุมทะเลอันดามัน ประเทศไทย และอ่าวไทย มีกำลังปานกลาง (วันที่ 20-22 ส.ค.65)
- พายุดีเปรสชัน “หมาฮ้อน” ที่อ่อนกำลังลงเป็นหย่อมความกดอากาศต่ำกำลังแรงบริเวณประเทศลาวตอนบน (วันที่ 24-26 ส.ค.65)
- ร่องมรสุมกำลังแรงพัดผ่านภาคเหนือ และภาคตะวันออกเฉียงเหนือ ประกอบกับมรสุมตะวันตกเฉียงใต้ที่พัดปกคลุมทะเลอันดามัน ภาคใต้ และอ่าวไทยมีกำลังค่อนข้างแรง (วันที่ 5-9 ก.ย.65)
- ร่องมรสุมเลื่อนลงมาพัดผ่านภาคเหนือ ภาคกลาง และภาคตะวันออกเฉียงเหนือ ประกอบกับมรสุมตะวันตกเฉียงใต้ที่พัดปกคลุมทะเลอันดามัน ประเทศไทย และอ่าวไทยมีกำลังแรง (วันที่ 17-21 ก.ย.65)
- มรสุมตะวันตกเฉียงใต้ที่พัดปกคลุมทะเลอันดามัน ประเทศไทย และอ่าวไทย มีกำลังค่อนข้างแรง ประกอบกับอิทธิพลของพายุดีเปรสชัน “โนรู” ที่เข้าปกคลุมภาคตะวันออกเฉียงเหนือ (วันที่ 28-30 ก.ย.65)
- ร่องมรสุมพัดผ่านภาคใต้ตอนกลางเข้าสู่พายุดีเปรสชัน “เซินกา (SONCA)” ที่อ่อนกำลังลงเป็นหย่อมความกดอากาศต่ำกำลังแรงปกคลุมบริเวณแขวงเซกอง ประเทศลาว (วันที่ 14-17 ต.ค.65)
- ร่องมรสุมพัดผ่านภาคใต้ตอนกลาง ประกอบกับลมตะวันตกเฉียงใต้ที่พัด ปกคลุมทะเลอันดามัน และภาคใต้จะมีกำลังแรง (วันที่ 19-22 ต.ค.65)
- ร่องมรสุมพัดผ่านภาคใต้ตอนล่างเข้าสู่หย่อมความกดอากาศต่ำบริเวณชายฝั่งประเทศมาเลเซีย (วันที่ 4-6 พ.ย.65)



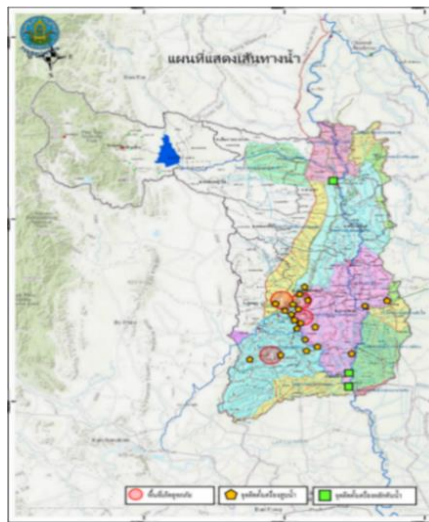
- หย่อมความกดอากาศต่ำที่ปกคลุมบริเวณทะเลจีนใต้ตอนล่าง จะเคลื่อนผ่านบริเวณปลายแหลมญวน อ่าวไทยตอนบน เข้าสู่แนวร่องมรสุมที่เลื่อนขึ้นมาพาดผ่านบริเวณภาคใต้ตอนบน (วันที่ 13-16 พ.ย.65)
- หย่อมความกดอากาศต่ำกำลังแรงปกคลุมอ่าวไทยตอนบน และภาคตะวันออก ประกอบกับร่องมรสุมพาดผ่านภาคใต้ตอนบน (วันที่ 21-24 พ.ย.65)
- หย่อมความกดอากาศต่ำกำลังแรงปกคลุมบริเวณทะเลอันดามันตอนล่างและช่องแคบมะละกา ในขณะที่ร่องมรสุมยังคงพาดผ่านภาคใต้ตอนล่าง ประกอบกับมรสุมตะวันออกเฉียงเหนือกำลังค่อนข้างแรง และลมตะวันออกเฉียงใต้พัดปกคลุมอ่าวไทย และภาคใต้ (วันที่ 2-6 ธ.ค.65)
- มรสุมตะวันออกเฉียงเหนือพัดปกคลุมอ่าวไทยและภาคใต้มีกำลังแรง ประกอบกับร่องมรสุมพาดผ่านภาคใต้ตอนล่าง (วันที่ 8-11 ธ.ค.65)
- ร่องมรสุมพาดผ่านภาคใต้ตอนล่าง (วันที่ 17-20 ธ.ค.65)

ส่งผลให้มีพื้นที่ประสบอุทกภัยรวมทั้งสิ้น 63 จังหวัด ดังนี้

- จังหวัดที่เข้าสู่ภาวะปกติ **58 จังหวัด** ได้แก่ จังหวัดแม่ฮ่องสอน เชียงใหม่ น่าน ลำพูน พะเยา ลำปาง เชียงราย อุตรดิตถ์ พิษณุโลก นครสวรรค์ พิจิตร สุโขทัย กำแพงเพชร ตาก อุตรธานี เลย หนองบัวลำภู หนองคาย ขอนแก่น กาฬสินธุ์ ชัยภูมิ มหาสารคาม ยโสธร อุบลราชธานี ศรีสะเกษ นครราชสีมา สุรินทร์ บุรีรัมย์ ร้อยเอ็ด นครนายก ปราจีนบุรี ฉะเชิงเทรา จันทบุรี ชลบุรี ระยอง ตราด สระแก้ว ลพบุรี เพชรบูรณ์ สระบุรี สมุทรปราการ ปทุมธานี ชัยนาท อ่างทอง สิงห์บุรี พระนครศรีอยุธยา อุทัยธานี กาญจนบุรี ประจวบคีรีขันธ์ ชุมพร ระนอง ภูเก็ต สุราษฎร์ธานี นครศรีธรรมราช พัทลุง สงขลา สตูล และตรัง
- จังหวัดที่ประสบอุทกภัย **5 จังหวัด** ได้แก่ **จังหวัดสุพรรณบุรี นครปฐม ปัตตานี นราธิวาส และยะลา**

ที่	สขป.	ลุ่มน้ำ	จังหวัด	อำเภอ (จำนวน)	รายชื่ออำเภอ	จุดประสบภัย			พื้นที่ประสบภัย	
						น้ำล้นตลิ่ง	ลำน้ำที่น้ำล้นตลิ่ง	น้ำท่วมขัง	ไร่	ครัวเรือน
1	สขป.12	ท่าจีน	สุพรรณบุรี	3	อู่ทอง สองพี่น้อง เมืองสุพรรณบุรี	✓	คลองระบายใหญ่สองพี่น้อง	✓	156,012	
2	สขป.13	ท่าจีน	นครปฐม	2	นครชัยศรี บางเลน	✓	แม่น้ำท่าจีน	✓	190	641
3	สขป.17	ภาคใต้ฝั่งตะวันออกตอนล่าง	ปัตตานี	12	เมืองปัตตานี มายอ กะท้อ ยะหริ่ง ปะนาจะระรัง หองจิก สายบุรี ไม้แก่น โคกโพธิ์ พูงยางแดง แม่ลาน	✓	แม่น้ำปัตตานี แม่น้ำสายบุรี			26,397
4	สขป.17	ภาคใต้ฝั่งตะวันออกตอนล่าง	นราธิวาส	13	ตากใบ แร้ง สุคริณ จะแนะ รือเสาะ สุโงะโก-ลก บาเจาะ ระแงะ สุโงะปาตี ศรีสาคร ช้างเผือก อีโอรัง เมือง	✓	แม่น้ำโก-ลก แม่น้ำสายบุรี คลองตันหยงมัส			65,490
5	สขป.17	ภาคใต้ฝั่งตะวันออกตอนล่าง	ยะลา	2	เมืองยะลา รามัน	✓	แม่น้ำปัตตานี คลองยะหา แม่น้ำสายบุรี			12,072

1. จังหวัดสุพรรณบุรี



สาเหตุ จากอิทธิพลของร่องมรสุมช่วงต้นเดือนสิงหาคม จนถึงกลางเดือนตุลาคม ประกอบกับพายุดีเปรสชัน “โนรู” ทำให้เกิดฝนตกหนักในพื้นที่ ส่งผลให้เกิดน้ำท่วมขังในพื้นที่ ประกอบกับระดับน้ำในแม่น้ำท่าจีนยังคงสูงขึ้น ทำให้การระบายน้ำออกจากพื้นที่ทำได้ช้า

สถานการณ์อุทกภัย ปัจจุบันมีพื้นที่น้ำท่วมขังพื้นที่การเกษตรรวม 3 อำเภอ ได้แก่ อ.อู่ทอง อ.สองพี่น้อง และ อ.เมืองสุพรรณบุรี รายละเอียดดังนี้

1. อ.อู่ทอง ยังคงมีน้ำท่วมขังพื้นที่การเกษตร 85,077 ไร่
2. อ.สองพี่น้อง ยังคงมีน้ำท่วมขังพื้นที่การเกษตร 59,193 ไร่
3. อ.เมืองสุพรรณบุรี ยังคงมีน้ำท่วมขังพื้นที่การเกษตร 11,742 ไร่

แนวโน้มสถานการณ์ ปริมาณน้ำในคลองและคลองระบายมีระดับลดลง คาดว่าสถานการณ์จะกลับสู่สภาวะปกติประมาณปลายเดือน ธ.ค.65

การช่วยเหลือและบริหารจัดการน้ำในพื้นที่

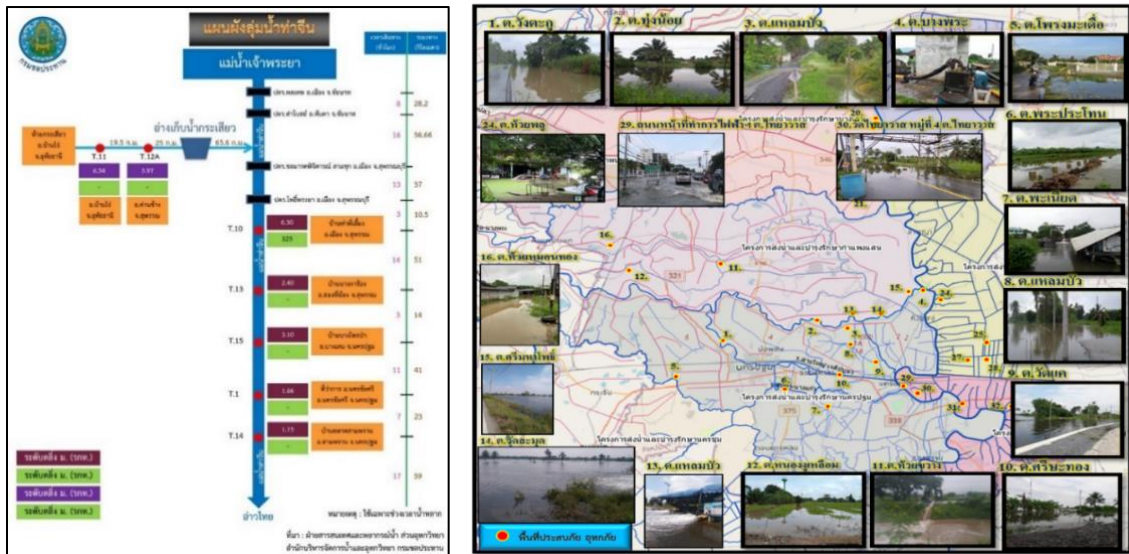
เขตโครงการส่งน้ำและบำรุงรักษาดอนเจดีย์ สำนักงานชลประทานที่ 12 ติดตั้งเครื่องสูบน้ำ จำนวน 2 เครื่อง ที่คลองระบายใหญ่สามชุก 2 ที่ กม.30+000 หมู่ที่ 6 ต.กระเจียน อ.อู่ทอง จ.สุพรรณบุรี เพื่อเร่งสูบน้ำจากคลองหนองเกเรียนเขิน-กระดานป้ายลงคลองระบายใหญ่สามชุก 2

เขตโครงการส่งน้ำและบำรุงรักษาโพธิ์พระยา สำนักงานชลประทานที่ 12 เปิด ปตร.ริมแม่น้ำ 7 แห่ง ได้แก่ ปตร.บางใหญ่ ปตร.บางแม่หม้าย ปตร.บ้านกุ่ม ปตร.บางสะแก ปตร.เกาะทะลาย ปตร.บางหัวบ้าน และ ปตร.สองพี่น้อง เพื่อระบายน้ำที่เกิดจากฝนตกในพื้นที่ลุ่มต่ำทุ่งโพธิ์พระยา และติดตั้งเครื่องสูบน้ำในเขตอำเภอเมืองจำนวน 31 เครื่อง บริเวณอำเภอเมืองและอำเภอบางปลาม้า ติดตั้งเครื่องผลักดันน้ำจำนวน 10 เครื่อง บริเวณ ปตร.เกาะทะลาย 8 เครื่อง และ ปตร.สองพี่น้อง 6 เครื่อง พร้อมทั้งนำเครื่องจักร รถแบคโฮ จำนวน 7 คัน เข้ากำจัดวัชพืชบริเวณคลองระบายใหญ่สองพี่น้องหน้าปตร.สองพี่น้อง

เขตโครงการส่งน้ำและบำรุงรักษาสามชุก ติดตั้งเครื่องสูบน้ำในพื้นที่รวม 5 เครื่อง และติดตั้งเครื่องผลักดันน้ำบริเวณ ปตร.กระเสียว-สุพรรณจำนวน 2 เครื่อง

โครงการส่งน้ำและบำรุงรักษาสองพี่น้อง ติดตั้งเครื่องสูบน้ำในพื้นที่รวม 9 เครื่อง ในพื้นที่ ต.สระยายโสม อ.อู่ทอง, ต.ดอนมะเกลือ และ ต.หัวโพธิ์ อ.สองพี่น้อง

2. จังหวัดนครปฐม



สาเหตุ จากอิทธิพลของร่องมรสุมช่วงต้นเดือนสิงหาคม จนถึงกลางเดือนตุลาคม ประกอบกับพายุดีเปรสชัน “โนรู” ทำให้เกิดฝนตกหนักในพื้นที่ ส่งผลให้เกิดน้ำท่วมขังในพื้นที่ ประกอบกับระดับน้ำในแม่น้ำท่าจีนยังคงสูงขึ้น ทำให้การระบายน้ำออกจากพื้นที่ทำได้ช้า

สถานการณ์อุทกภัย มีพื้นที่น้ำท่วมนอกคันกั้นน้ำริมแม่น้ำท่าจีน **2 อำเภอ** รายละเอียดดังนี้

1. นครชัยศรี มีพื้นที่ประสบภัยได้แก่ ต.ไทยवास ต.สัมปทวน ต.จิวราย ต.ลานตากฟ้า และ ต.ขุนแก้ว จำนวน 338 ครัวเรือน พื้นที่เกษตร 3 ไร่

2. อ.บางเลน มีพื้นที่ประสบภัยได้แก่ ต.บางเลน ต.บางไทรป่า ต.บางหลวง ต.หินมูล ต.คลองนกกระทุง ต.บางระกำ ต.บางปลา และ ต.ลำพญา จำนวน 303 ครัวเรือน พื้นที่เกษตร 187 ไร่

แนวโน้มสถานการณ์ (เวลา 06.00 น.)

- **แม่น้ำท่าจีน สถานีวัดน้ำ T.15** บ้านบางป่าไทร อ.บางเลน จ.นครปฐม ระดับน้ำ 1.88 ม.รทก. ต่ำกว่าตลิ่ง -1.22 ม.รทก. (ระดับตลิ่ง 3.10 ม.รทก.) **แนวโน้มลดลง** (ระดับน้ำขึ้นอยู่กับจังหวะการขึ้น-ลงของระดับน้ำทะเล)

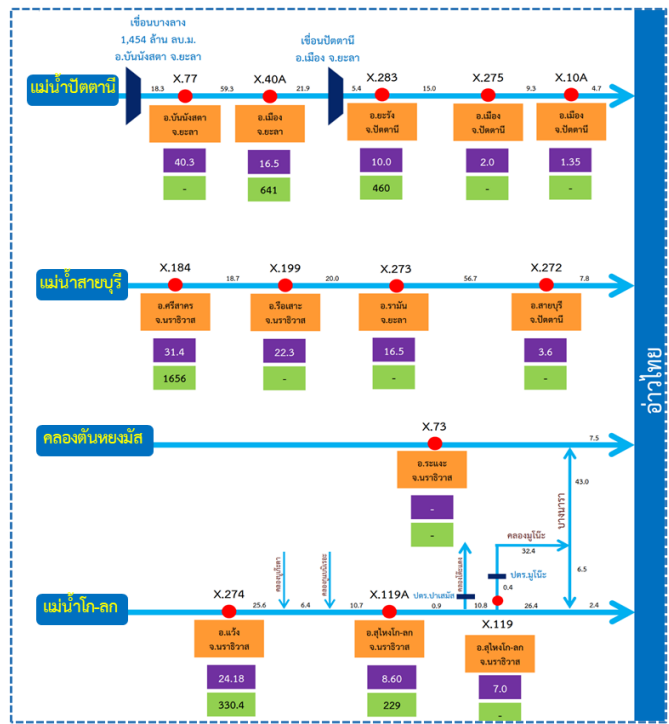
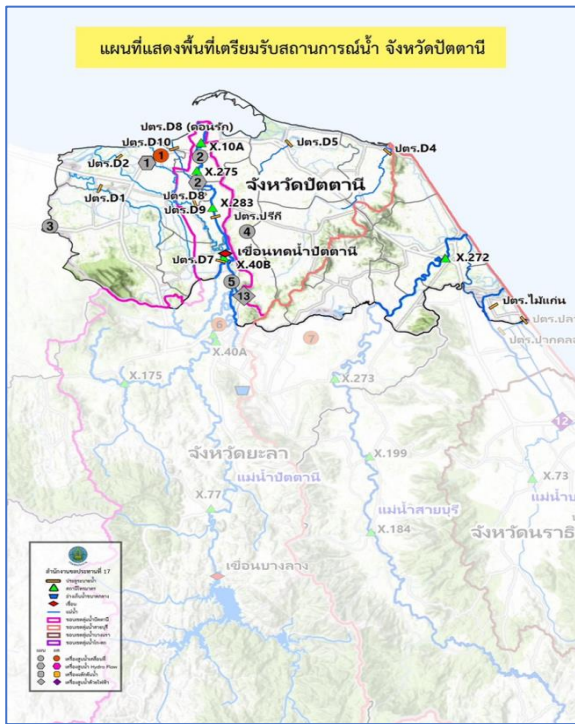
- **แม่น้ำท่าจีน สถานีวัดน้ำ T.1** ที่ว่าการอำเภอนครชัยศรี อ.นครชัยศรี จ.นครปฐม ระดับน้ำ 1.17 ม. ต่ำกว่าตลิ่ง -0.49 ม.รทก. (ระดับตลิ่ง 1.66 ม.) **แนวโน้มลดลง** (ระดับน้ำขึ้นอยู่กับจังหวะการขึ้น-ลงของระดับน้ำทะเล)

คาดว่าสถานการณ์จะกลับสู่สภาวะปกติประมาณปลายเดือน ธ.ค.65

การช่วยเหลือและบริหารจัดการน้ำในพื้นที่

สำนักงานชลประทานที่ 13 ร่วมกับสำนักเครื่องจักรกล และโครงการชลประทานในพื้นที่จังหวัดนครปฐม **ติดตั้งเครื่องผลักดันน้ำในแม่น้ำท่าจีนบริเวณจังหวัดนครปฐมรวม 73 เครื่อง** แบ่งเป็น สะพานวัดบางไผ่นารถ 10 เครื่อง ปตร.คลองบางพระ 2 เครื่อง สะพานวัดสำโรง 19 เครื่อง สะพานรวมเมฆ 10 เครื่อง สะพานทรงคนอง 10 เครื่อง สะพานโพธิ์แก้ว 12 เครื่อง ปตร.ลัดท่าคา 4 เครื่อง และสะพานวัดท่าไม้ 6 เครื่อง และติดตั้งเครื่องสูบน้ำ 20 เครื่อง บริเวณ อ.บางเลน อ.นครชัยศรี และ อ.สามพราน

3. จังหวัดปัตตานี



สาเหตุ เนื่องจากฝนตกหนักมากในพื้นที่จังหวัดปัตตานี ทำให้ระดับน้ำในลำน้ำเพิ่มสูงขึ้นอย่างต่อเนื่อง ปัจจุบัน ปริมาณฝนเริ่มลดลง ระดับน้ำแม่น้ำปัตตานีและแม่น้ำสายบุรียังคงเพิ่มขึ้น

สถานการณ์อุทกภัย มีพื้นที่น้ำท่วม 12 อำเภอ ได้แก่ อ.เมืองปัตตานี อ.ยะหริ่ง อ.กะพ้อ อ.ปะนาเระ อ.ยะรัง อ.หนองจิก อ.สายบุรี อ.ไม้แก่น อ.โคกโพธิ์ อ.มายอ อ.ทุ่งยางแดง และอ.แม่ลาน พื้นที่ประสบภัยประมาณ 26,397 ครัวเรือน

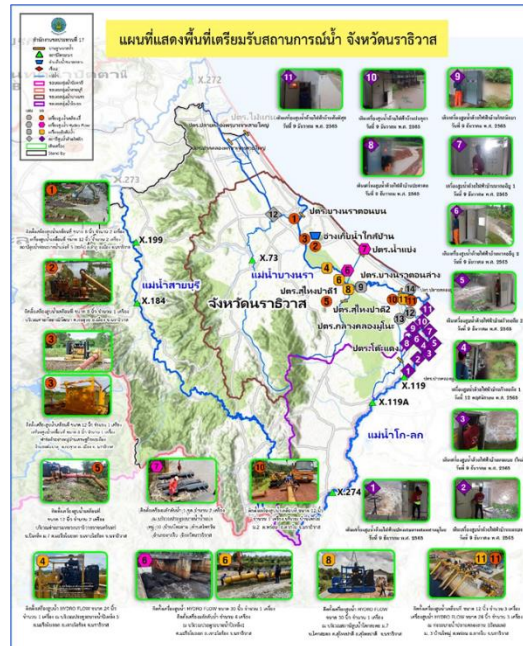
แนวโน้มสถานการณ์ (เวลา 06.00 น.)

- แม่น้ำปัตตานี สถานีวัดน้ำ X.275 บ้านบริดอ อ.เมือง จ.ปัตตานี ระดับน้ำ 3.07 ม. สูงกว่าตลิ่ง +1.07 ม. (ระดับตลิ่ง 2.00 ม.) แนวโน้มลดลง
- แม่น้ำปัตตานี สถานีวัดน้ำ X.10A สะพานเดชานุชิต อ.เมือง จ.ปัตตานี ระดับน้ำ 1.34 ม. สูงกว่าตลิ่ง +0.19 ม. (ระดับตลิ่ง 1.15 ม.) แนวโน้มเพิ่มขึ้น
- แม่น้ำสายบุรี สถานีวัดน้ำ X.272 บ้านลาคอ อ.สายบุรี จ.ปัตตานี ระดับน้ำ 3.95 ม. สูงกว่าตลิ่ง +0.35 ม. (ระดับตลิ่ง 3.60 ม.) แนวโน้มลดลง

การช่วยเหลือและบริหารจัดการน้ำในพื้นที่

โครงการชลประทานปัตตานี สำนักงานชลประทานที่ 17 ติดตั้งเครื่องสูบน้ำ 3 เครื่อง บริเวณโรงพยาบาลหนองจิก 2 เครื่อง โรงพยาบาลโคกโพธิ์ 1 เครื่อง และเดินเครื่องสูบน้ำไฟฟ้า 1 แห่ง จำนวน 3 เครื่อง พร้อมทั้งติดตามและบริหารจัดการน้ำของเขื่อนปัตตานีอย่างใกล้ชิด

4. จังหวัดนราธิวาส



สาเหตุ เนื่องจากฝนตกหนักมากในพื้นที่จังหวัดนราธิวาส ทำให้ระดับน้ำในลำน้ำเพิ่มสูงขึ้นอย่างต่อเนื่อง สถานการณ์อุทกภัย มีพื้นที่น้ำท่วม 13 อำเภอ ได้แก่ อ.ตากใบ อ.แว้ง อ.สุคีริน อ.จะแนะ อ.รือเสาะ อ.สุไหงโก-ลก อ.บาเจาะ อ.ระแงะ อ.สุไหงปาดี อ.ศรีสาคร อ.ยี่งอ อ.เจาะไอร้อง และ อ.เมือง พื้นที่ประสบภัย ประมาณ 65,490 ครัวเรือน

แนวโน้มสถานการณ์ (เวลา 06.00 น.)

- **แม่น้ำโก-ลก** สถานีวัดน้ำ X.119A สะพานรถไฟลันตู อ.สุไหงโก-ลก จ.นราธิวาส ระดับน้ำ 9.93 ม. **สูงกว่าตลิ่ง +0.63 ม.** (ระดับตลิ่ง 9.30 ม.) ปริมาณน้ำ 379.10 ลบ.ม./วินาที (ปริมาณสูงสุด 290.00 ลบ.ม./วินาที) **แนวโน้มลดลง**

- **แม่น้ำโก-ลก** สถานีวัดน้ำ X.119 บ้านมูโน๊ะ อ.สุไหงโก-ลก จ.นราธิวาส ระดับน้ำ 6.26 ม. **ต่ำกว่าตลิ่ง -0.74 ม.** (ระดับตลิ่ง 7.00 ม.) **แนวโน้มลดลง**

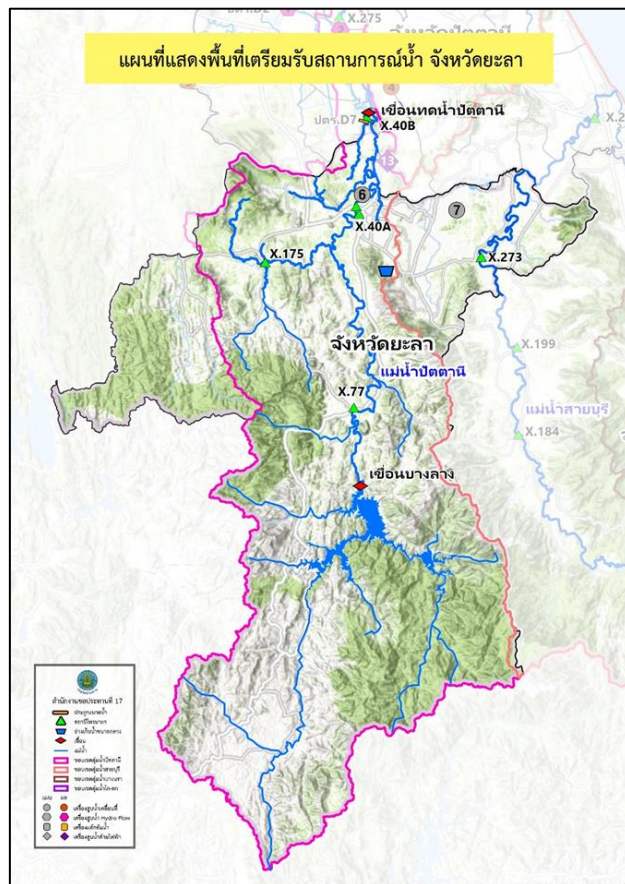
- **แม่น้ำสายบุรี** สถานีวัดน้ำ X.199 บ้านท่าเรือ อ.รือเสาะ จ.นราธิวาส ระดับน้ำ 19.64 ม. **ต่ำกว่าตลิ่ง -2.66 ม.** (ระดับตลิ่ง 22.30 ม.) **แนวโน้มลดลง**

- **แม่น้ำบางนรา** สถานีวัดน้ำ X.73 บ้านตันหยงมัส อ.ระแงะ จ.นราธิวาส ระดับน้ำ 15.79 ม. **สูงกว่าตลิ่ง +0.89 ม.** (ระดับตลิ่ง 14.90 ม.) **แนวโน้มลดลง**

การช่วยเหลือและบริหารจัดการน้ำในพื้นที่

- ดำเนินการติดตั้งเครื่องสูบน้ำจำนวน 25 เครื่อง เครื่องสูบน้ำ Hydro Flow จำนวน 6 เครื่อง เครื่องสูบน้ำเคลื่อนที่ จำนวน 13 เครื่อง เครื่องผลักดันน้ำ 6 เครื่อง เดินเครื่องสูบน้ำด้วยไฟฟ้า จำนวน 5 เครื่อง

5. จังหวัดยะลา



สาเหตุ เนื่องจากฝนตกหนักมากในพื้นที่จังหวัดยะลา ทำให้ระดับน้ำในลำน้ำเพิ่มสูงขึ้นอย่างต่อเนื่อง สถานการณ์อุทกภัย มีพื้นที่น้ำท่วม 2 อำเภอ ได้แก่ อ.เมืองยะลา และอ.รามัน พื้นที่ประสบภัยประมาณ 12,072 ครัวเรือน

แนวโน้มสถานการณ์ (เวลา 06.00 น.)

- **แม่น้ำปัตตานี** สถานีวัดน้ำ X.40A บ้านทาสाप อ.เมือง จ.ยะลา ระดับน้ำ 15.26 ม. ต่ำกว่าตลิ่ง -1.24 ม. (ระดับตลิ่ง 16.50 ม.) ปริมาณน้ำ 380.80 ลบม./วินาที (ปริมาณสูงสุด 641.00 ลบ.ม./วินาที) **แนวโน้มลดลง**

- **แม่น้ำสาบบุรี** สถานีวัดน้ำ X.273 บ้านปายอฮือนิ อ.รามัน จ.ยะลา ระดับน้ำ 16.08 ม. ต่ำกว่าตลิ่ง -0.42 ม. (ระดับตลิ่ง 16.50 ม.) **แนวโน้มลดลง**

การช่วยเหลือและบริหารจัดการน้ำในพื้นที่

โครงการชลประทานยะลา สำนักงานชลประทานที่ 17 ติดตั้งเครื่องสูบน้ำ 2 เครื่อง บริเวณเรือนจำยะลา 1 เครื่อง และ บริเวณโครงการฟาร์มตัวอย่างวังพญา-ท่าธง อ.รามัน 1 เครื่อง