



สรุปสถานการณ์อุทกภัย  
ประจำวันศุกร์ที่ 24 กันยายน พ.ศ. 2564 เวลา 06.00 น.

พื้นที่ประสบอุทกภัย จากอิทธิพลพายุและร่องมรสุม ประกอบด้วย

- อิทธิพลของร่องมรสุมพาดผ่านภาคกลาง ภาคตะวันออก และภาคตะวันออกเฉียงเหนือตอนล่าง ประกอบกับมรสุมตะวันตกเฉียงใต้ที่พัดปกคลุมทะเลอันดามัน ประเทศไทย และอ่าวไทย มีกำลังแรง (วันที่ 8-11 ก.ย.64)
- อิทธิพลของหย่อมความกดอากาศต่ำกำลังแรง อ่อนกำลังลงจากพายุดีเปรสชัน “โกนเซิน” (CONSON) มีผลกระทบบริเวณภาคตะวันออกเฉียงเหนือ และภาคตะวันออก (วันที่ 11-13 ก.ย.64)
- อิทธิพลร่องมรสุมพาดผ่านภาคเหนือตอนล่าง ภาคกลาง และภาคตะวันออกเฉียงเหนือตอนล่าง ประกอบกับมรสุมตะวันตกเฉียงใต้ที่พัดปกคลุมทะเลอันดามัน ภาคใต้ และอ่าวไทย (วันที่ 14-19 ก.ย.64)
- อิทธิพลของร่องมรสุมพาดผ่านภาคเหนือตอนล่าง ภาคกลางตอนบน ภาคตะวันออก และภาคตะวันออกเฉียงเหนือตอนล่าง ประกอบกับมรสุมตะวันตกเฉียงใต้ที่พัดปกคลุมทะเลอันดามัน ประเทศไทย และอ่าวไทย (ช่วงวันที่ 20 - 25 ก.ย.64)

**ส่งผลทำให้มีพื้นที่ประสบอุทกภัยรวม 31 จังหวัด** เข้าสู่ภาวะปกติแล้ว 18 จังหวัด คือ **จังหวัด**

- 1.เชียงราย 2.ลำพูน 3.ลำปาง 4.ตาก 5.แพร่ 6.ร้อยเอ็ด 7.ฉะเชิงเทรา 8.ตราด 9.ชลบุรี 10.ระยอง 11.จันทบุรี 12.ปราจีนบุรี 13.เพชรบูรณ์ 14.อ่างทอง 15.ระนอง 16.พังงา 17.ตรัง และ 18.นครศรีธรรมราช ปัจจุบันมีพื้นที่ประสบอุทกภัย 13 จังหวัด ได้แก่ **จังหวัด 1.พิษณุโลก 2.สุโขทัย 3.กำแพงเพชร 4.พิจิตร 5.เลย 6.ขอนแก่น 7.ชัยภูมิ 8.นครราชสีมา 9.สระแก้ว 10.สมุทรปราการ 11.ชัยนาท 12.สุพรรณบุรี และ 13.พระนครศรีอยุธยา**

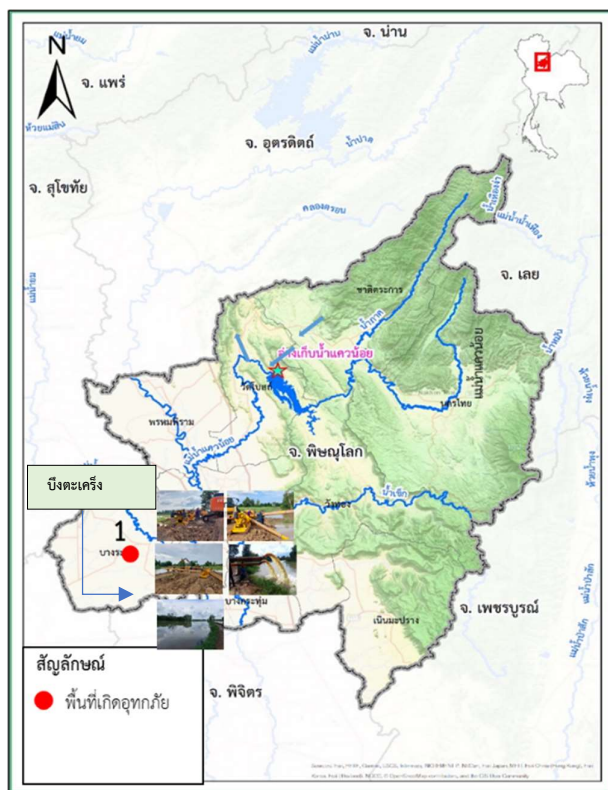
ลำดับที่	จังหวัด	อำเภอ	รายชื่ออำเภอ	จุดประสบภัย		
				รวม	น้ำล้นตลิ่ง	น้ำท่วมขัง
1	พิษณุโลก	1	บางระกำ	1	-	1
2	สุโขทัย	6	ทุ่งเสลี่ยม ศรีสำโรง เมือง ศิริมาศ ศรีสถินาลัย บ้านด่านลานหอย	10	6	4
3	กำแพงเพชร	3	พรานกระต่าย ทรายทองวัฒนา เมือง	6	-	6
4	พิจิตร	2	โพธิ์ประทับช้าง สามง่าม	5	-	5
5	เลย	3	ด่านซ้าย เมือง ภูกระดึง	4	2	2
6	ขอนแก่น	1	ชุมแพ	2	-	2



ลำดับ ที่	จังหวัด	อำเภอ	รายชื่ออำเภอ	จุดประสพภัย		
				รวม	น้ำล้นตลิ่ง	น้ำท่วมขัง
7	ชัยภูมิ	8	คอนสาร ภูเขียว หนองบัวระเหว จัตุรัส เมือง เนินสง่า บ้านเขว้า เกษตรสมบูรณ์	21	21	-
8	นครราชสีมา	2	โนนสูง โชคชัย	4	2	2
9	สระแก้ว	1	อรัญประเทศ	2	-	2
10	สมุทรปราการ	1	เมือง	1	-	1
11	ชัยนาท	1	สรรคบุรี	2	-	2
12	สุพรรณบุรี	4	เมือง สามชุก ดอนเจดีย์ บาง ปลาม้า	7	-	7
13	พระนครศรีอยุธยา	2	ผักไห่ เสนา	6	6	-
<b>รวม</b>	<b>13</b>	<b>36</b>		<b>72</b>	<b>38</b>	<b>34</b>

## สถานการณ์อุทกภัย

### 1. จังหวัดพิษณุโลก



สาเหตุ ฝนตกต่อเนื่องในพื้นที่ติดต่อกันหลายวัน ทำให้เกิดผลกระทบน้ำท่วมขังในพื้นที่ลุ่มต่ำ  
**สถานการณ์ปัจจุบัน** มีพื้นที่ประสบอุทกภัย 1 อำเภอ ได้แก่ อำเภอบางระกำ โดยมีน้ำท่วมขังบริเวณหมู่ที่ 4  
 ตำบลบึงกอก อำเภอบางระกำ จังหวัดพิษณุโลก จำนวนพื้นที่กว่า 600 ไร่

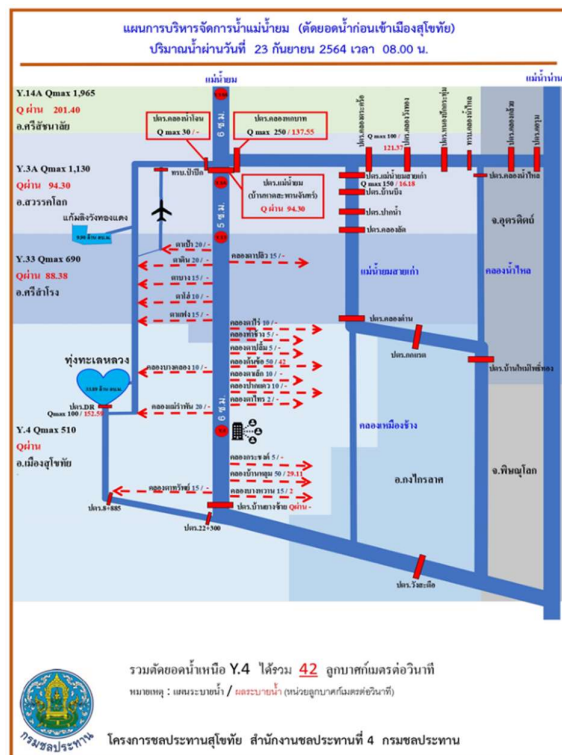
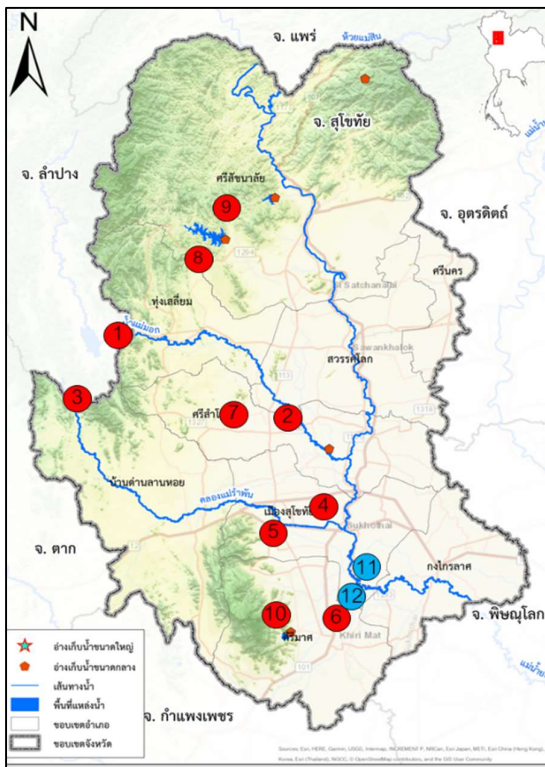
**แนวโน้มและการคาดการณ์**

ปัจจุบันสถานการณ์น้ำยังคงท่วมขังในพื้นที่การเกษตรของราษฎร คาดว่าหากไม่มีฝนตกเพิ่มในพื้นที่  
 สถานการณ์จะเข้าสู่ภาวะปกติประมาณวันที่ 26 ก.ย.64

**การให้ความช่วยเหลือและการบริหารจัดการน้ำในพื้นที่**

โครงการชลประทานพิษณุโลก และส่วนเครื่องจักรกล สำนักงานชลประทานที่ 3 ติดตั้งเครื่องสูบน้ำขนาด  
 12 นิ้ว จำนวน 2 เครื่อง เพื่อระบายน้ำออกจากพื้นที่การเกษตรของราษฎร และผลักดันน้ำเข้าสู่แก้มลิงบึงตะแคง  
 ตำบลบางระกำ อำเภอบางระกำ จังหวัดพิษณุโลก เพื่อเก็บกักน้ำไว้ใช้ในช่วงฤดูแล้ง

**2. จังหวัดสุโขทัย**



สาเหตุ มีฝนตกต่อเนื่องในพื้นที่จังหวัดสุโขทัย ตั้งแต่วันที่ 8 -17 กันยายน 2564  
**สถานการณ์ปัจจุบัน** พื้นที่น้ำท่วม 6 อำเภอ ได้แก่ อ.ทุ่งเสลี่ยม อ.ศรีสำโรง อ.เมือง อ.ศรีมาต อ.ศรีสัชนาลัย  
 อ.บ้านด่านลานหอย รายละเอียดดังนี้

1) อ.ทุ่งเสลี่ยม น้ำไหลลงอ่างเก็บน้ำแม่อกจำนวนมาก ปัจจุบันมีน้ำ 117.14 ล้าน ลบ.ม. (106%) น้ำล้น  
 อาคารระบายน้ำล้น วัดระดับล้น Spillway ได้ 10.51 ม. ส่งผลให้มีพื้นที่ที่ได้รับผลกระทบภัยน้ำ บริเวณ ต.กลาง  
 ดง ต.เขาแก้วศรีสมบูรณ์ อ.ทุ่งเสลี่ยม และ ต.บ้านไร่ ต.ราวต้นจันทน์ ต.บ้านชาน ต.บ้านนา ต.วังทอง ต.วังใหญ่  
 และ ต.ทับผึ้ง อ.ศรีสำโรง

2) อ.ศรีสำโรง ลำน้ำสาขาแม่อกขาดบริเวณตำบลบ้านไร่ ทำให้มีน้ำไหลเข้าท่วมพื้นที่นาข้าว 54,319 ไร่

3) อ.บ้านด่านลานหอย ปริมาณน้ำจากอ่างเก็บน้ำห้วยแม่กองค่ายไหลล้นอาคารระบายน้ำล้นสูง 0.65 ม. ทำให้มีพื้นที่ที่ได้รับผลกระทบได้แก่ ต.ตลิ่งชัน ต.วังลึก ต.บ้านด่าน

4) อ.เมือง น้ำไหลลงแก้มลิงทุ่งทะเลหลวง จำนวนมาก ปัจจุบันมีน้ำ 33.44 ล้าน ลบ.ม. (103%) น้ำล้นอาคารระบายน้ำล้นสูง 0.58 ม. ส่งผลให้มีพื้นที่ที่ได้รับผลกระทบ 3 จุด ได้แก่ ต.บ้านกล้วย ต.ยางซ้าย และ ต.ปากพระ

5) อ.เมือง มีน้ำท่วมถนนทางหลวงหมายเลข 12 ช่วง กม.167+430 – กม.167+568 (สุโขทัย-เมืองเก่า)

6) อ.ศรีมาศ มีน้ำท่วมถนนทางหลวงหมายเลข 101 (สุโขทัย-กำแพงเพชร) หน้าสถานีพัฒนาอาหารสัตว์

7) อ.ศรีสำโรง มีน้ำท่วมถนนสาย สท.0411 หมู่ที่ 8 ต.วังใหญ่

8) อ.ศรีสัชชาลัย เกิดน้ำป่าไหลหลากเข้าท่วมพื้นที่ของชาวบ้านบริเวณลำคลองคะยาง หมู่ 11 ต.บ้านแก่ง พื้นที่ที่ได้รับผลกระทบประมาณ 300 ไร่

9) อ.ศรีสัชชาลัย เกิดน้ำป่าไหลหลากเข้าท่วมพื้นที่ของชาวบ้านบ้านลำโขง หมู่ 7 ต.บ้านแก่ง พื้นที่ที่ได้รับผลกระทบประมาณ 700 ไร่

10) ปริมาณน้ำจากคลองระบายน้ำ D0 และ D4 โครงการอ่างเก็บน้ำคลองข้างโน เอ่อล้นส่งผลให้คันคลองระบายน้ำขาดจำนวน 6 จุด

**การให้ความช่วยเหลือและการบริหารจัดการน้ำในพื้นที่** โครงการชลประทานสุโขทัย บริหารจัดการน้ำในพื้นที่ดังนี้

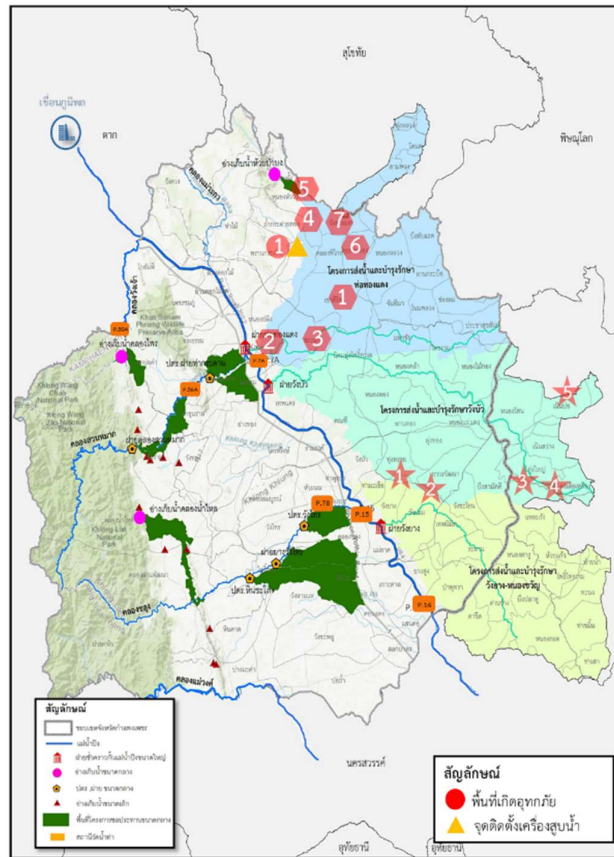
1) สนับสนุนเครื่องจักรเครื่องมือ ได้แก่ รถแบคโฮ เพื่อกำจัดสิ่งกีดขวางทางน้ำในลำน้ำแม่มอก และเครื่องสูบน้ำเคลื่อนที่ 7 เครื่อง รวมทั้งเครื่องผลักดันน้ำ 5 เครื่อง

2) จัดจรรยาบรรณน้ำโดยใช้ระบบชลประทานคือ ที่ ปตร.บ้านหาดสะพานจันทร์ ปริมาณน้ำไหลผ่าน 94.30 ลบ.ม./วินาที ผันน้ำเข้าคลองส่งน้ำฝั่งซ้ายผ่าน ปตร.คลองหกบาท ในอัตรา 137.55 ลบ.ม./วินาที ลงสู่คลองยมน่าน อัตรา 121.37 ลบ.ม./วินาที และแม่น้ำยมสายเก่า อัตรา 16.18 ลบ.ม./วินาที และระบายลงสู่แม่น้ำยมสายหลัก 53.34 ลบ.ม./วินาที เพื่อควบคุมให้แม่น้ำยมสายหลักมีระดับต่ำ เพื่อให้ปริมาณน้ำจากอ่างเก็บน้ำแม่มอกฝั่งขวาจากแม่น้ำยม ระบายลงได้ และผันระบายน้ำเข้าคลองเชื่อมแม่น้ำยม ผ่านคลองต้นซ้อ และคลองบ้านหลุมรวม 42 ลบ.ม./วินาที รวมทั้งประตูระบายน้ำบ้านยางซ้าย ลดการระบายน้ำไปยังด้านท้าย เพื่อให้หน้าจากทุ่งทะเลหลวง และคลองแม่รำพัน สามารถระบายลงสู่แม่น้ำยมได้

3) เร่งระบายน้ำในลำแม่มอกเข้าสู่แก้มลิงและพื้นที่ลุ่มต่ำ ได้แก่ แก้มลิงวังทองแดง และแก้มลิงทุ่งทะเลหลวง เข้าพื้นที่ลุ่มต่ำทุ่งปากพระ และส่วนหนึ่งไหลลงแม่น้ำยมต่อไป

4) ส่งเจ้าหน้าที่ลงพื้นที่ติดตามสถานการณ์น้ำท่วมและออกหนังสือแจ้งเตือนในพื้นที่

### 3. จังหวัดกำแพงเพชร และ 4.จังหวัดพิจิตร



สาเหตุ เกิดฝนตกต่อเนื่องในพื้นที่จังหวัดกำแพงเพชร และจังหวัดพิจิตร

สถานการณ์ปัจจุบัน มีพื้นที่ประสบอุทกภัย 5 อำเภอ ประกอบด้วย จ.กำแพงเพชร 3 อำเภอ และ จ.พิจิตร 2 อำเภอ มีรายละเอียดดังนี้

จังหวัดกำแพงเพชร มีพื้นที่น้ำท่วม 3 อำเภอ ได้แก่ อ.พรานกระต่าย อ.เมือง และ อ.ทรายทองวัฒนา รายละเอียดดังนี้

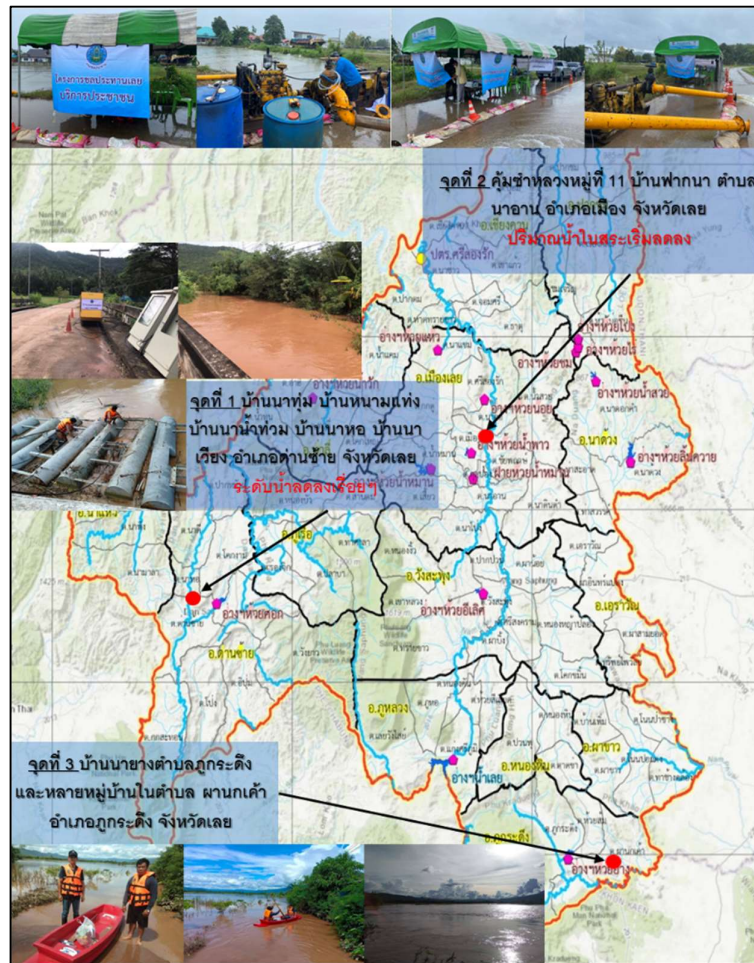
- 1) อ.พรานกระต่าย บริเวณ ต.เขาศิริส ต.ถ้ำกระต่ายทอง ต.ห้วยยั้ง ต.คุ้ยบ้านโอง และ ต.วังตะแบก
- 2) อ.เมือง บริเวณ ต.หนองปลิง และ ต.สระแก้ว
- 3) อ.ทรายทองวัฒนา บริเวณ ต.ทุ่งทราย มีน้ำท่วมพื้นที่การเกษตร 4,000 ไร่ และ ต.ถาวร มีน้ำท่วมพื้นที่การเกษตร 1,500 ไร่

จังหวัดพิจิตร มีพื้นที่น้ำท่วม 2 อำเภอ ได้แก่ อ.โพธิ์ประทับช้าง และ อ.สามง่าม ดังนี้

- 1) อ.โพธิ์ประทับช้าง จำนวน 2 จุด บริเวณที่ ต.ทุ่งใหญ่ มีน้ำท่วมพื้นที่การเกษตร 2,000 ไร่ และที่ ต.ดงเสือเหลือง มีน้ำท่วมพื้นที่การเกษตร 1,300 ไร่
- 2) อ.สามง่าม จำนวน 3 จุด บริเวณที่ ต.หนองโสน ต.เนินปอ และ ต.รังนก รวมมีน้ำท่วมพื้นที่การเกษตร 6,300 ไร่ โครงการชลประทานในพื้นที่ติดตามเฝ้าระวังสถานการณ์อย่างใกล้ชิด

คป.กำแพงเพชรบริหารจัดการน้ำในพื้นที่โดย สนับสนุนเครื่องสูบน้ำบริเวณริมทางหลวงหมายเลข 101 กำแพงเพชร-สุโขทัย และส่งเจ้าหน้าที่ลงพื้นที่ติดตามสถานการณ์น้ำท่วมในพื้นที่ประสบอุทกภัย และเตรียมพร้อมเครื่องจักรเครื่องมือ พร้อมให้ความช่วยเหลือในพื้นที่ที่ได้รับผลกระทบอย่างทันท่วงที

## 5. จังหวัดเลย



สาเหตุ เกิดฝนตกหนักในพื้นที่ ในช่วงวันที่ 8 – 17 ก.ย.64 ส่งผลให้เกิดพื้นที่ที่ได้รับผลกระทบ

สถานการณ์ปัจจุบัน มีพื้นที่น้ำท่วม 3 อำเภอ ได้แก่ อ.ด่านซ้าย อ.เมือง และภูกระดึง รายละเอียดดังนี้

1) อ.ด่านซ้าย เมื่อวันที่ 8-15 ก.ย.2564 ฝนตกหนักทำให้เกิดน้ำป่าไหลหลากในลำน้ำหมัน ไหลผ่านเขตชุมชนด่านซ้ายและพื้นที่ทำการเกษตรที่อยู่ 2 ฝั่งลำน้ำ ซึ่งมีลักษณะภูมิประเทศเป็นพื้นที่ลุ่มต่ำ ก่อนที่ลำน้ำหมันจะไหลลงสู่ลำน้ำเหือง ทำให้เกิดน้ำท่วมขังในพื้นที่ ได้แก่ บ้านนาทุ่ม บ้านนามแห่ง บ้านนาห่อม บ้านนาหอ บ้านนาเวียง ภาพโดยรวมน้ำอยู่ในลำน้ำและกลับเข้าสู่สภาวะปกติแล้ว ช่วงปลายน้ำ (บ้านปากหมัน) ก่อนไหลลงน้ำเหือง ระดับน้ำลดลง 2.00 ม. และยังคงเดินเครื่องผลักดันน้ำอย่างต่อเนื่อง ปัจจุบันยังมีฝนตกเป็นระยะๆ

2) อ.เมือง เมื่อวันที่ 8-15 ก.ย.2564 ฝนตกหนักในพื้นที่ ทำให้สระน้ำดอกบัวในหมู่บ้านคุ้มชาหลวง ต.นาอาณ อ.เมือง มีน้ำปริมาณสูงเอ่อล้นตลิ่ง

3) อ.ภูกระดึง เมื่อวันที่ 21-22 กันยายน 2564 เกิดฝนตกหนักส่งผลทำให้แม่น้ำพองล้นตลิ่งและมีน้ำท่วมขังหลายจุดในเขต อ.ภูกระดึง 2 จุด ได้แก่ ต.ผานกเค้า และ ต.ภูกระดึง

## แนวโน้มและการคาดการณ์ (06.00 น.)

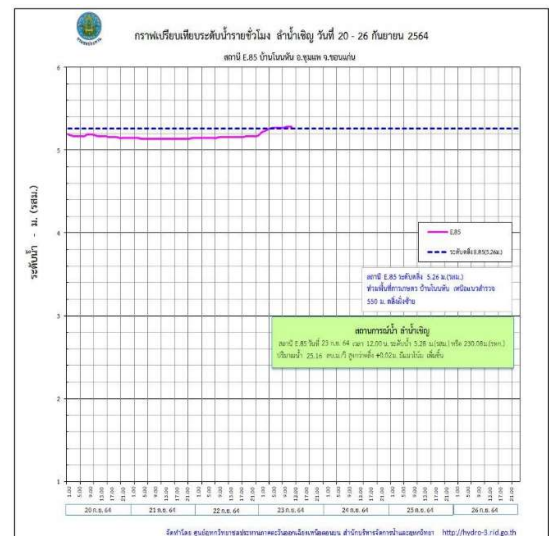
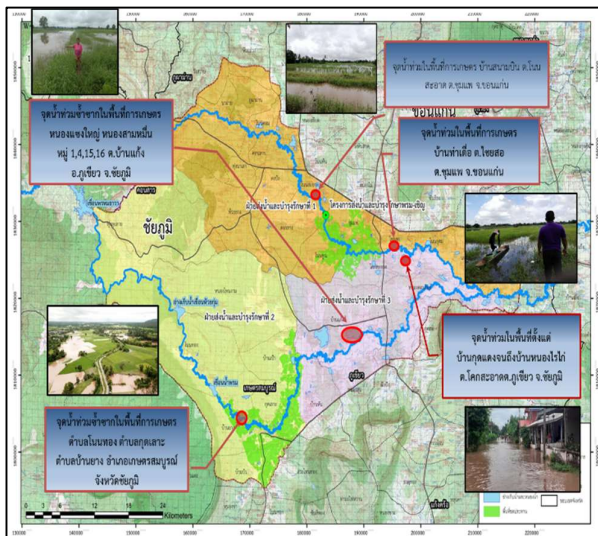
- สถานีวัดน้ำ E.29A (แม่น้ำพอง) บ้านผานกเค๊า อ.ภูกระดึง จ.เลย ระดับน้ำ 9.58 ม.รสม. **สูงกว่าตลิ่ง +0.58 ม.** (ระดับตลิ่ง 9.00 ม.) ปริมาณน้ำ 197.80 ลบ.ม./วินาที (ความจุ 356.30 ลบ.ม./วินาที) **แนวโน้มเพิ่มขึ้น**
- สถานีวัดน้ำ Kh.61 (แม่น้ำเลย) บ้านแก่งบง อ.ภูหลวง จ.เลย ระดับน้ำ 4.25 ม.รสม. **ต่ำกว่าตลิ่ง -4.25 ม.** (ระดับตลิ่ง 8.50 ม.) ปริมาณน้ำ 119.24 ลบ.ม./วินาที (ความจุ 396.00 ลบ.ม./วินาที) ) **แนวโน้มลดลง**
- สถานีวัดน้ำ Kh.28A (แม่น้ำเลย) บ้านนาหลัก อ.วังสะพุง จ.เลย ระดับน้ำ 6.46 ม.รสม. **ต่ำกว่าตลิ่ง -3.54 ม.** (ระดับตลิ่ง 9.00 ม.) ปริมาณน้ำ 285.40 ลบ.ม./วินาที (ความจุ 680.00 ลบ.ม./วินาที) **แนวโน้มทรงตัว**
- สถานีวัดน้ำ Kh.58A (แม่น้ำเลย) บ้านปากเลย อ.เมือง จ.เลย ระดับน้ำ 7.72 ม.รสม. **ต่ำกว่าตลิ่ง -1.28 ม.** (ระดับตลิ่ง 9.00 ม.) ปริมาณน้ำ 395.74 ลบ.ม./วินาที (ความจุ 628.00 ลบ.ม./วินาที) **แนวโน้มเพิ่มขึ้น**

## การให้ความช่วยเหลือและการบริหารจัดการน้ำในพื้นที่

โครงการชลประทานเลย บริหารจัดการน้ำในพื้นที่ดังนี้ ติดตั้งเครื่องผลักดันน้ำในลำน้ำหมัน 10 เครื่อง และ ติดตั้งเครื่องสูบน้ำ 4 เครื่อง เพื่อสูบน้ำออกจากสระน้ำตอกบัว รวมทั้งเตรียมเครื่องสูบน้ำอีก จำนวน 8 เครื่อง ไว้รองรับสถานการณ์ ส่งเจ้าหน้าที่ติดตามสถานการณ์น้ำอย่างใกล้ชิด

โครงการส่งน้ำและบำรุงรักษาพรหม-เซียว มอบหมายเจ้าหน้าที่เฝ้าระวังในพื้นที่อย่างใกล้ชิด มีการแจ้งเตือนการระบายน้ำในพื้นที่ และได้เปิดบานผันน้ำ เพื่อเพิ่มการระบายน้ำจาก ปตร.น้ำเซียว และ ปตร.หนองเรือ จะทำให้ระดับน้ำลดลงในอีก 3 วันข้างหน้า หากไม่มีฝนในพื้นที่เพิ่มเติม

## 6. จังหวัดขอนแก่น



สาเหตุ เกิดฝนตกหนักตั้งแต่วันที่ 8 ก.ย.64 ทำให้มีน้ำหลากจากเทือกเขาในพื้นที่ อ.ภูผาม่าน เข้าท่วมในพื้นที่ลุ่มต่ำ

สถานการณ์ปัจจุบัน มีพื้นที่ประสบอุทกภัย 1 อำเภอ ประกอบด้วย อ.ชุมแพ มีรายละเอียดดังนี้

1. บ้านสนามบิน ตำบลโนนสะอาด ระดับน้ำท่วม 0.50 เมตร มีพื้นที่ได้รับผลกระทบ 60 ไร่
2. บ้านท่าเตือ ตำบลไชยสอ ระดับน้ำท่วม 0.80 เมตร มีพื้นที่ได้รับผลกระทบ 300 ไร่

แนวโน้มและการคาดการณ์ (06.00 น.)

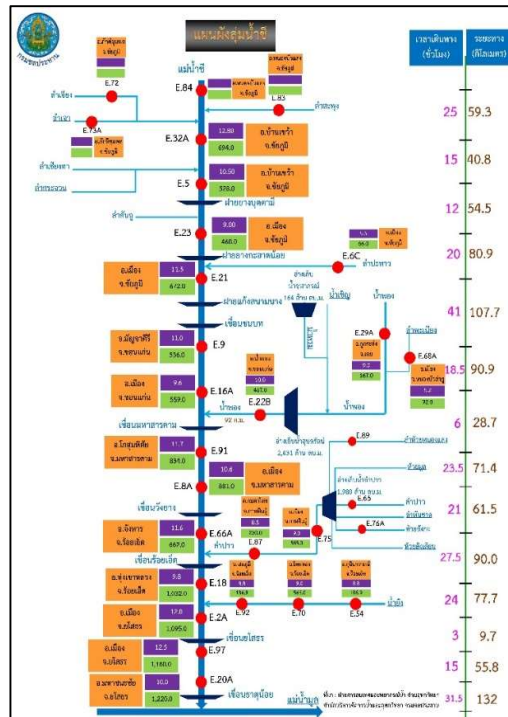
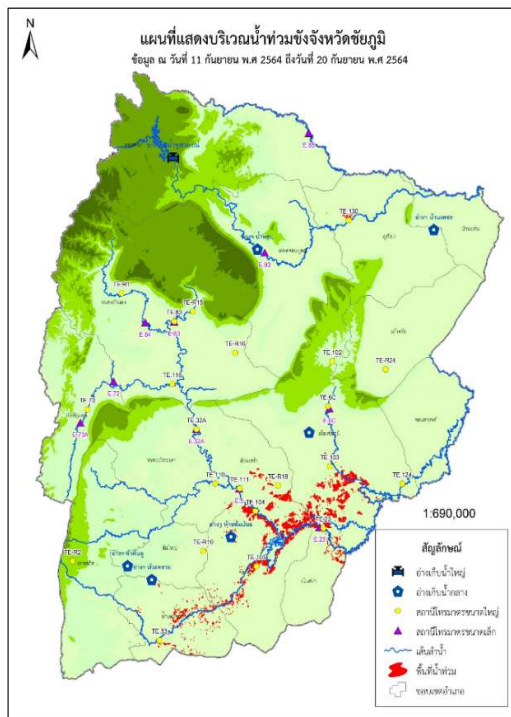
ปัจจุบันสถานการณ์น้ำในลำน้ำมีระดับเพิ่มขึ้นอย่างต่อเนื่องจากยังคงมีฝนตกด้านเหนือน้ำ การระบายน้ำของ ปตร.น้ำเชิญ (ชุมแพ) และ ปตร.หนองเรือ เปิดบานพื้นน้ำ คาดว่าจะกลับเข้าสู่ภาวะปกติในวันที่ 30 ก.ย.64 หากไม่มีฝนในพื้นที่เพิ่มเติม

- สถานีวัดน้ำ E.85 บ้านโนนหัน อ.ชุมแพ จ.ชัยภูมิ ระดับน้ำ 5.35 ม.รสม. **ต่ำกว่าตลิ่ง +0.09 ม.** (ระดับตลิ่ง 5.26 ม.) ปริมาณน้ำ 25.72 ลบ.ม./วินาที (ความจุ 25.00 ลบ.ม./วินาที) **แนวทรงตัว**

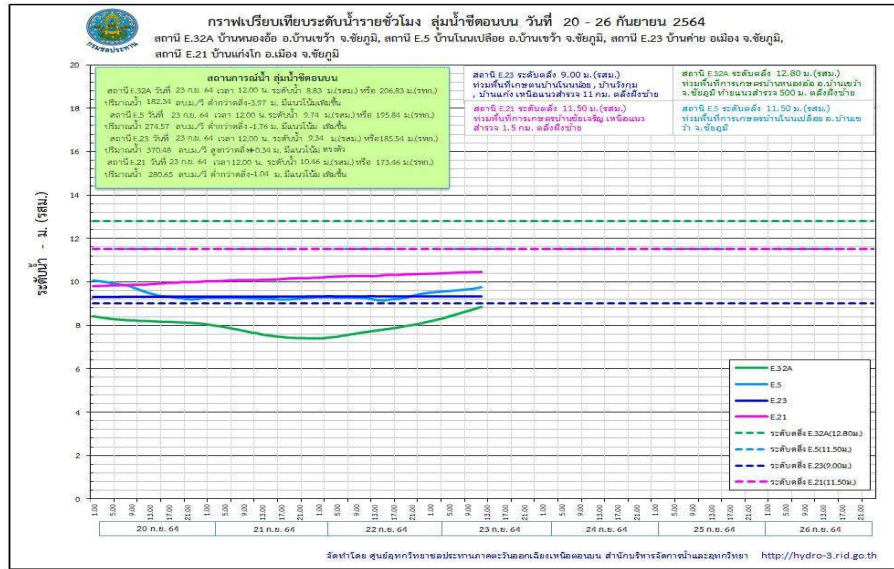
การให้ความช่วยเหลือและการบริหารจัดการน้ำในพื้นที่

โครงการส่งน้ำและบำรุงรักษาพรม-เชิญ มอบหมายเจ้าหน้าที่เฝ้าระวังในพื้นที่อย่างใกล้ชิด มีการแจ้งเตือนการระบายน้ำในพื้นที่ และได้เปิดบานพื้นน้ำ เพื่อเพิ่มการระบายน้ำจาก ปตร.น้ำเชิญ และ ปตร.หนองเรือ จะทำให้ระดับน้ำลดลงในอีก 3 วันข้างหน้า หากไม่มีฝนในพื้นที่เพิ่มเติม

## 7. จังหวัดชัยภูมิ







สาเหตุ เกิดฝนตกและฝนตกหนักต่อเนื่องในพื้นที่ส่งผลให้เกิดพื้นที่ได้รับผลกระทบ

สถานการณ์ปัจจุบัน มีพื้นที่น้ำท่วม จำนวน 7 อำเภอ ได้แก่ อ.ภูเขียว อ.หนองบัวระเหว อ.จัตุรัส อ.เมือง อ.เนินสง่า อ.บ้านเขว้า และ อ.เกษตรสมบูรณ์ รายละเอียดดังนี้

1) อ.คอนสาร จำนวน 1 จุด โดยที่ ต.ทุ่งพระ พื้นที่น้ำท่วมประมาณ 400 ไร่ ระดับน้ำ 1.00 เมตร น้ำไม่ท่วมยอดข้าว ไม่มีผลกระทบการเกษตร

2) อ.ภูเขียว จำนวน 1 จุด โดยที่ ต.โคกสะอาด บ.กุดแดง ถึง บ.หนองไร่โก มีน้ำท่วมในพื้นที่ประมาณ 500 ไร่ ระดับน้ำ 1.00 ม.

3) อ.หนองบัวระเหว จำนวน 3 จุด โดยที่ ต.โคกสะอาด น้ำจากอ่างเก็บน้ำโปร่งขุนเพชรเอ่อล้นไหลท่วมถนนที่ใช้สัญจรเข้า-ออกหมู่บ้าน ต.โสภณลาดุก น้ำจากลำห้วยระเหวได้เอ่อล้นท่วมพื้นที่ทำการเกษตร และที่ ต.ห้วยแย้ น้ำท่วมผิวดถนน

4) อ.จัตุรัส จำนวน 6 จุด โดยที่ ต.หนองบัวใหญ่ น้ำจากลำห้วยทรายและลำคันฉูได้ไหลเอ่อท่วมถนนในหมู่บ้านที่ ต.ละหาน น้ำจากแก้มลิงบึงละหานได้ไหลเอ่อท่วมพื้นที่การเกษตรและบ้านเรือนราษฎรรวม 3 หมู่บ้าน ต.สัมปอ มวลน้ำจากลำห้วยสัมปอสมทบกับมวลน้ำฝายยางบุตามีไหลเอ่อท่วมบ้านเรือนราษฎรได้รับผลกระทบรวม 2 หมู่บ้าน

5) อ.เมืองชัยภูมิ จำนวน 4 จุด โดยที่ ต.บ้านค่าย น้ำจากแม่น้ำชีได้ไหลเข้าท่วมบ้านเรือนราษฎรได้รับผลกระทบ จำนวน 50 หลังคาเรือน และท่วมผิวดถนนสูงประมาณ 0.15 เมตร ต.หนองนาแซง น้ำจากแม่น้ำชีไหลเอ่อล้นท่วมถนน ระดับน้ำสูงประมาณ 0.20 เมตร ต.บึงคล้า ปริมาณน้ำจากลำห้วยกุดแหลม เอ่อท่วมถนนทางเข้าพื้นที่ทำการเกษตร และ ต.โพนทอง น้ำจากลำห้วยดินแดงและลำห้วยประทาวได้เอ่อท่วมถนนทางเข้าพื้นที่ทำการเกษตร

6) อ.เนินสง่า จำนวน 3 จุด โดยที่ ต.กะฮาด น้ำจากแม่น้ำชีไหลล้นตลิ่งเข้าท่วมพื้นที่การเกษตรรวม 2,300 ไร่

7) อ.บ้านเขว้า จำนวน 2 จุด โดยที่ ต.ตลาดแร้ง น้ำจากแม่น้ำชีได้ไหลเอ่อท่วมผิวดถนน และที่ ต.ลุ่มลำชี บริเวณ บ.ห้วยเหนือ บ.วังกุ่ม บ.ทางเรียง และบ.ท่าแก้ว สูงประมาณ 0.05-0.10 เมตร

8.) อ.เกษตรสมบูรณ์ จำนวน 1 จุด มีน้ำล้นตลิ่งของลำน้ำพรมเข้าท่วมพื้นที่เกษตรกรรมในเขตชลประทาน ตำบลโนนทอง ตำบลกุดเกาะ และตำบลบ้านยาง จำนวน 1,000 ไร่ เนื่องจากอ่างเก็บน้ำน้ำพรมเร่งระบายน้ำที่เกินความจุของอ่างเก็บน้ำลงลำน้ำพรม

## แนวโน้มและการคาดการณ์ (06.00 น.)

ปัจจุบันสถานการณ์น้ำในลำน้ำมีระดับเพิ่มขึ้นอย่างต่อเนื่องจากยังคงมีฝนตกด้านเหนือน้ำ การระบายน้ำของ ปตร.น้ำเชิญ (ชุมแพ) และ ปตร.หนองเรือ เปิดบานพันน้ำ คาดว่าจะกลับเข้าสู่ภาวะปกติในวันที่ 23 ก.ย.64 หากไม่มีฝนในพื้นที่เพิ่มเติม

- สถานีวัดน้ำ E.5 บ้านโนนเปลือย อ.บ้านเขว้า จ.ชัยภูมิ ระดับน้ำ 10.30 ม.รสม. ต่ำกว่าตลิ่ง -1.20 ม. (ระดับตลิ่ง 11.50 ม.) ปริมาณน้ำ 293.19 ลบ.ม./วินาที (ความจุ 528.00 ลบ.ม./วินาที) **แนวโน้มเพิ่มขึ้น**

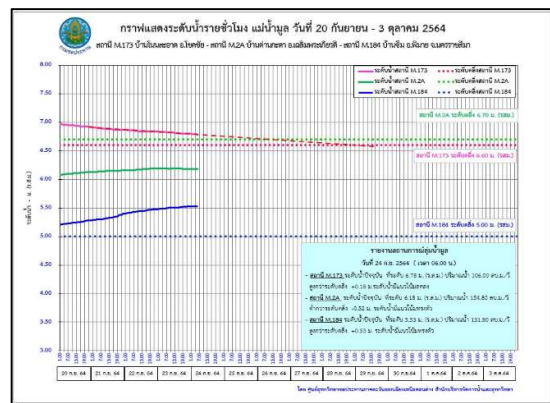
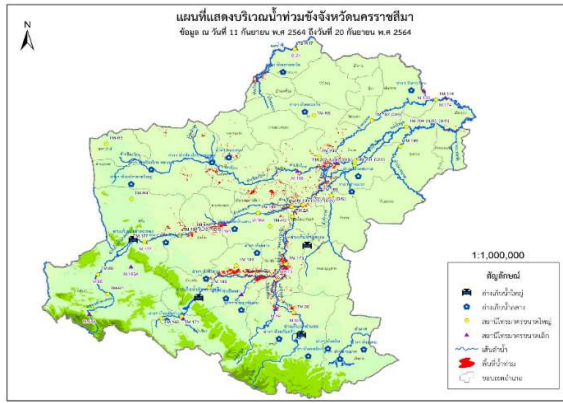
- สถานีวัดน้ำ E.23 บ้านค่าน อ.เมือง จ.ชัยภูมิ ระดับน้ำ 9.35 ม.รสม. **สูงกว่าตลิ่ง +0.35 ม.** (ระดับตลิ่ง 9.00 ม.) ปริมาณน้ำ 373.30 ลบ.ม./วินาที (ความจุ 265.00 ลบ.ม./วินาที) **แนวโน้มเพิ่มขึ้น**

- สถานีวัดน้ำ E.6C บ้านตาดโตน อ.เมือง จ.ชัยภูมิ ระดับน้ำ 5.60 ม.รสม. **สูงกว่าตลิ่ง +0.10 ม.** (ระดับตลิ่ง 5.50 ม.) ปริมาณน้ำ 41.29 ลบ.ม./วินาที (ความจุ 37.00 ลบ.ม./วินาที) **แนวโน้มลดลง**

การให้ความช่วยเหลือและการบริหารจัดการน้ำในพื้นที่ โครงการชลประทานชัยภูมิ ได้ทำหนังสือแจ้งเตือนแก่หน่วยงานในพื้นที่ และประชาสัมพันธ์แจ้งเตือนราษฎร ที่อยู่บริเวณสองฝั่งลำน้ำชี ได้แก่ อำเภอบ้านเขว้า, อำเภอจัตุรัส, อำเภอเมืองชัยภูมิ และอำเภอเนินสง่า ให้เฝ้าระวังสถานการณ์น้ำอย่างใกล้ชิด และมอบหมายให้เจ้าหน้าที่เฝ้าระวังติดตามสถานการณ์น้ำอย่างใกล้ชิด

## 8. จังหวัดนครราชสีมา





สาเหตุ มีฝนตกอย่างต่อเนื่องตั้งแต่วันที่ 26 สิงหาคม 2564 ถึงวันที่ 20 กันยายน 2564 ทำให้เกิดน้ำท่าในพื้นที่ลุ่มน้ำปริมาณมาก ไหลลงอ่างเก็บน้ำเพิ่มขึ้นอย่างรวดเร็ว

สถานการณ์ปัจจุบัน มีพื้นที่น้ำท่วม จำนวน 2 อำเภอ ได้แก่ อ.โนนสูง และ อ.โชคชัย รายละเอียดดังนี้

- 1) อ.โนนสูง จำนวน 2 จุดตั้งแต่ 26 ส.ค.-20 ก.ย.64 ฝนตกต่อเนื่องทำให้มีน้ำไหลลงอ่างเก็บน้ำลำเชียงไกร (ตอนล่าง) ส่งผลให้พื้นที่ลุ่มต่ำด้านท้ายอ่างฯ ที่ได้รับผลกระทบ ได้แก่ ต.จันอัด ต.โนนสูง อ.โนนสูง
- 2) อ.โชคชัย จำนวน 2 จุด โดยที่ บริเวณ ต.กระโทก พื้นที่นาข้าวเสียหาย 180 ไร่ และที่บริเวณ ต.ท่าเยี่ยม พื้นที่นาข้าวเสียหาย 430 ไร่

#### แนวโน้มและการคาดการณ์ (06.00 น.)

- ปริมาณน้ำในอ่างเก็บน้ำลำเชียงไกร (ตอนบน) ปัจจุบัน (06.00 น.) มีปริมาณน้ำในอ่างฯ 10.00 ล้าน ลบ.ม. (119.05%) ของความจุ และปริมาณน้ำไหลลงมีแนวโน้มเพิ่มขึ้น
- ปริมาณน้ำในอ่างเก็บน้ำลำเชียงไกร (ตอนล่าง) ปัจจุบัน (06.00 น.) มีปริมาณน้ำในอ่างฯ 35.04 ล้าน ลบ.ม. (126.50%) ของความจุ และมีปริมาณน้ำไหลลงมีแนวโน้มเพิ่มขึ้น
- สถานีวัดน้ำ M.173 บ้านโนนสะอาด อ.โชคชัย จ.นครราชสีมา ระดับน้ำ 6.78 ม.รสม. **สูงกว่าตลิ่ง +0.18 ม.** (ระดับตลิ่ง 6.60 ม.) ปริมาณน้ำ 110.00 ลบ.ม./วินาที (ความจุ 70.00 ลบ.ม./วินาที) **แนวโน้มลดลง**
- สถานีวัดน้ำ M.2A บ้านด่านกะตา อ.เฉลิมพระเกียรติ จ.นครราชสีมา ระดับน้ำ 6.18 ม.รสม. **ต่ำกว่าตลิ่ง -0.52 ม.** (ระดับตลิ่ง 6.70 ม.) ปริมาณน้ำ 154.80 ลบ.ม./วินาที (ความจุ 100.00 ลบ.ม./วินาที) **แนวโน้มทรงตัว**
- สถานีวัดน้ำ M.184 บ้านซิม อ.พิมาย จ.นครราชสีมา ระดับน้ำ 5.53 ม.รสม. **สูงกว่าตลิ่ง +0.53 ม.** (ระดับตลิ่ง 5.00 ม.) ปริมาณน้ำ 131.80 ลบ.ม./วินาที (ความจุ 100 ลบ.ม./วินาที) **แนวโน้มทรงตัว**

#### การให้ความช่วยเหลือและการบริหารจัดการน้ำในพื้นที่

คป.นครราชสีมาบริหารจัดการน้ำในพื้นที่ดังนี้

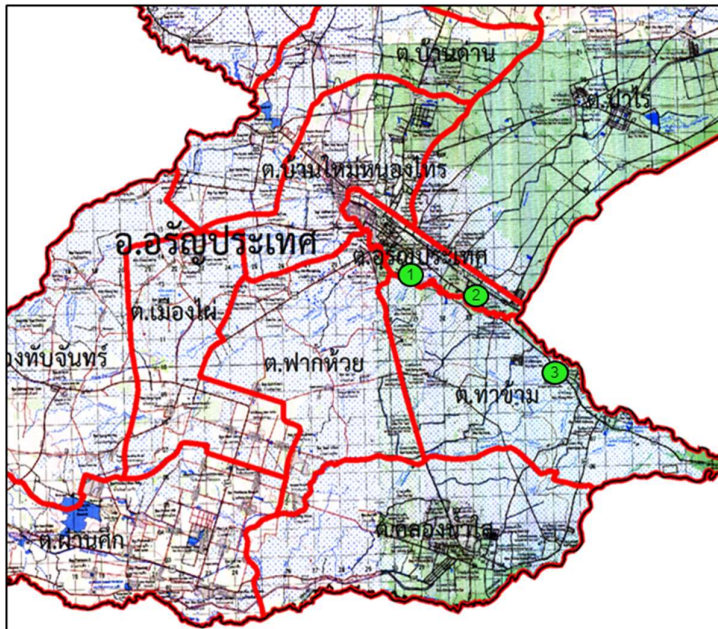
- 1) ติดตั้งเครื่องผลักดันน้ำในลำเชียงไกร รวม 12 เครื่อง และได้รับการสนับสนุนรถสูบน้ำระยะไกลจาก ศูนย์ ปภ.เขต 5 นครราชสีมา เพื่อเร่งระบายน้ำออกจากอ่างเก็บน้ำลำเชียงไกร ตอนล่าง
- 2) ที่อ่างเก็บน้ำลำเชียงไกรตอนล่าง ทำการเพิ่มอัตราการระบายน้ำด้วยวิธีการต่างๆ เช่น คลองระบายน้ำชั่วคราว เครื่องสูบน้ำ และ กาลักน้ำ ทำให้อัตราการระบายน้ำในลำเชียงไกร ตอนล่าง ตั้งแต่ท้ายอ่างฯลงไป เมื่อรวมกับน้ำที่มาจากวังกะทะ (ยังไม่มีอาคาร ชลประทานควบคุม) และบึงพุดซา จะมีปริมาณน้ำและระดับเพิ่มขึ้น โครงการชลประทานนครราชสีมา และโครงการส่งน้ำและบำรุงรักษาลำตะคอง พยายามควบคุมให้ปริมาณและ

ระดับน้ำอยู่ในความสามารถที่ลำน้ำจะรับได้ แต่มีบางช่วงที่ลำน้ำแคบ ตื้นเขิน รวมทั้งพื้นที่ลุ่มต่ำ อาจจะทำให้เกิดผลกระทบได้

3) ที่ อ.ด่านขุนทด ดำเนินการวาง Big Bag - คันกั้นน้ำ ช่วงบ้านโนนสง่าเพื่อป้องกันน้ำจาก ลำห้วยสามบาท ลำห้วยสูงไหลเข้าสมทบน้ำที่ท่วมขังบ้านบึงบัวทอง ตำบลหนองบัวละคร อำเภอด่าน ขุนทด จังหวัดนครราชสีมา

2) ประชาสัมพันธ์แจ้งเตือนการระบายน้ำให้หน่วยงานที่เกี่ยวข้อง และประชาชนในพื้นที่ รับทราบสถานการณ์ และแผนการบริหารจัดการน้ำ รวมทั้งเตรียมความพร้อมบุคลากร เครื่องจักร-เครื่องมือ เผชิญเหตุรับสถานการณ์ที่อาจเกิดขึ้น ต่อไป

## 9. จังหวัดสระแก้ว



สาเหตุ เนื่องจากร่องมรสุมกำลังแรงพัดผ่านภาคตะวันออกเฉียงใต้เกิดฝนตกหนักต่อเนื่องในสัปดาห์ที่ผ่านมาเป็นบริเวณกว้างในอำเภออรัญประเทศ และอำเภอข้างเคียง ส่งผลให้มีน้ำไหลหลากผ่านคลองพรหมโหด และเกิดน้ำล้นตลิ่ง ท่วมขังพื้นที่เขตเทศบาลบ้านใหม่หนองไทร หมู่ที่ 1 และหมู่ที่ 5

สถานการณ์ปัจจุบัน มีพื้นที่ประสบอุทกภัย จำนวน 1 อำเภอ ได้แก่ อำเภออรัญประเทศ จำนวน 3 จุด จุดที่ 1 ปริมาณน้ำในคลองพรหมโหดเริ่มล้นตลิ่ง เข้าท่วมวัดเกาะ ตำบลปากห้วย อำเภออรัญประเทศ จุดที่ 2 ปริมาณน้ำในคลองพรหมโหดเริ่มล้นตลิ่ง ที่สุสานมูลนิธิสว่างเตียงธรรม กม.5 ตำบลอรัญประเทศ อำเภออรัญประเทศ

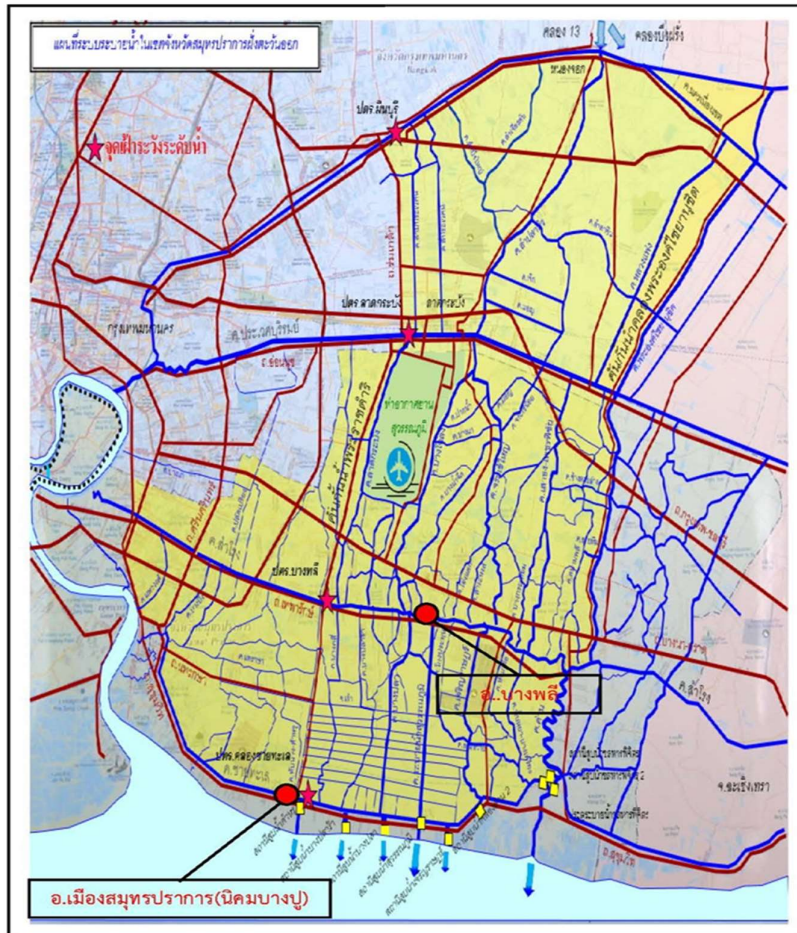
จุดที่ 3 ปริมาณน้ำเริ่มล้นตลิ่งจากคลองพรหมโหด เข้าท่วมบ้านเรือนราษฎรบริเวณบ้านท่าข้าม หมู่ที่ 1 บ้านวังมน หมู่ที่ 3 บ้านใหม่โคกสะแบง หมู่ที่ 5 บ้านโคกสะแบง หมู่ที่ 4 ตำบลท่าข้าม

### แนวโน้มและการคาดการณ์

ปริมาณน้ำมีแนวโน้มเพิ่มขึ้นถ้าไม่มีฝนตกมาเพิ่มเติม สถานการณ์จะเข้าสู่ภาวะปกติภายใน 2-3 วัน การให้ความช่วยเหลือและการบริหารจัดการน้ำในพื้นที่

โครงการชลประทานสระแก้ว มอบหมายฝ่ายส่งน้ำและบำรุงรักษาที่ 2 ประสานงานกับผู้นำชุมชน เพื่อให้ข้อมูลน้ำที่ไหลเข้าสู่พื้นที่ และติดตามการคาดการณ์ของกรมอุตุนิยมวิทยาอย่างใกล้ชิดต่อไป

## 10. จังหวัดสมุทรปราการ



สาเหตุ เกิดฝนตกหนักที่อำเภอบางพลี 86.8 มม. และอำเภอเมืองสมุทรปราการ 58.1 มม. ส่งผลให้มีปริมาณน้ำสะสมในพื้นที่เป็นจำนวนมาก

สถานการณ์ปัจจุบัน พื้นที่ประสบอุทกภัย จำนวน 1 อำเภอ ได้แก่ อำเภอเมือง โดยมีปริมาณน้ำล้นตลิ่งบริเวณของคลองสำโรง ประมาณ 0.10-0.20 ม.

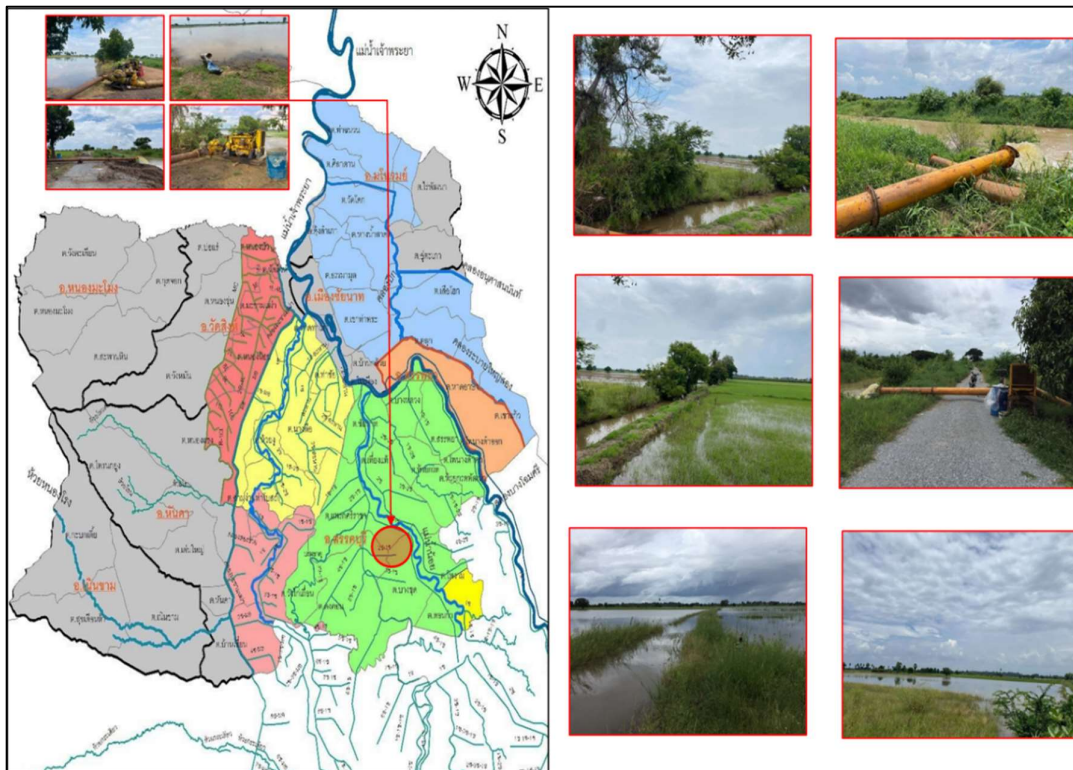
### แนวโน้มและการคาดการณ์

คาดว่าหากไม่มีฝนตกในพื้นที่เพิ่มขึ้น สถานการณ์จะกลับสู่สภาวะปกติ ภายใน 1 – 2 วัน

### การให้ความช่วยเหลือและการบริหารจัดการน้ำในพื้นที่

โครงการชลประทานสมุทรปราการ ติดตั้งเครื่องผลักดันน้ำจำนวน 17 เครื่อง เพื่อเร่งอัตราการระบายน้ำให้เพิ่มขึ้นในช่วงเวลาที่เปิดระบายออกสู่ทะเล และติดตั้งเครื่องสูบน้ำบริเวณแนวคลองชายทะเล อย่างน้อย 50 ลบม./วินาที เพื่อเร่งระบายน้ำออกสู่ทะเล

## 11. จังหวัดชัยนาท



สาเหตุ เนื่องจากเกิดฝนตกหนักติดต่อกันหลายวันในพื้นที่ ทำให้น้ำท่วมขังในพื้นที่ลุ่มต่ำ เกษตรกรไม่สามารถระบายน้ำออกจากพื้นที่ได้

สถานการณ์ปัจจุบัน มีพื้นที่ประสบอุทกภัย จำนวน 1 อำเภอ ได้แก่ อ.สรรคบุรี มีรายละเอียดดังนี้ มีน้ำท่วมขังในพื้นที่การเกษตร หมู่ที่ 2-7 และ 12 ต.บางซุด หมู่ 2-3 ต.ดอนกำ จำนวน 3,130 ไร่ ปัจจุบันคงเหลือพื้นที่น้ำท่วม 560 ไร่

### แนวโน้มและการคาดการณ์

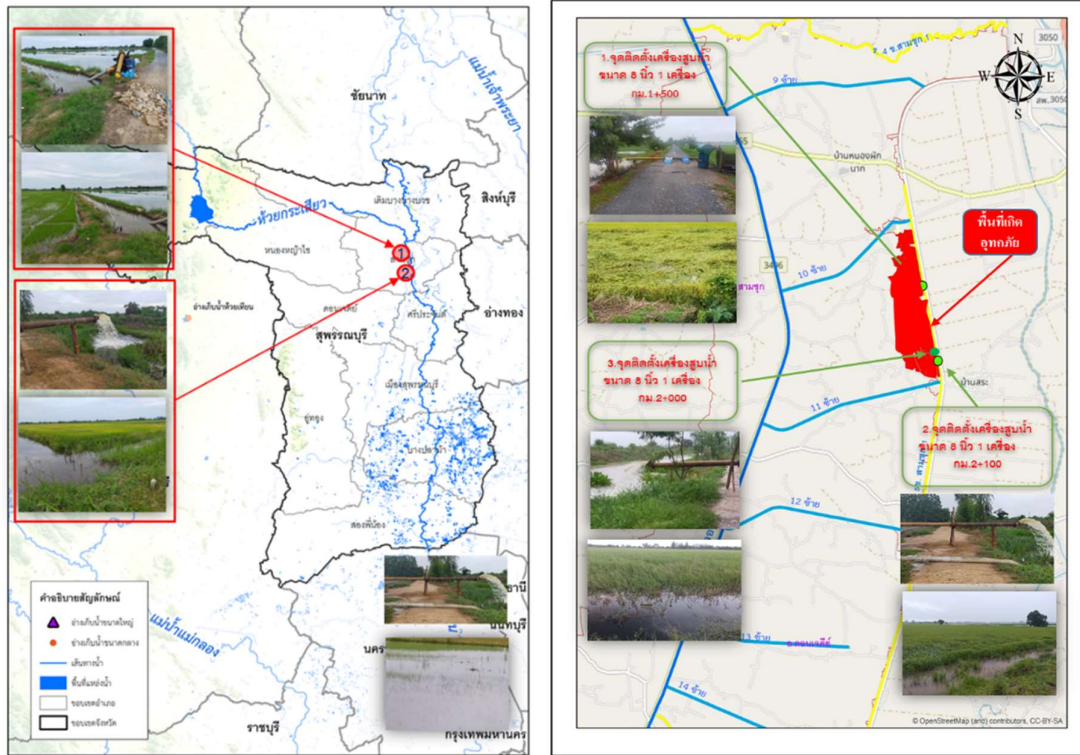
ปัจจุบันฝนตกในพื้นที่ลดลง ทำให้อัตราการระบายน้ำดีขึ้น ซึ่งหากปริมาณฝนมีแนวโน้มลดลง จะกลับเข้าสู่ภาวะปกติภายใน 1 สัปดาห์

### การให้ความช่วยเหลือและการบริหารจัดการน้ำในพื้นที่

1. ติดตั้งเครื่องสูบน้ำ ขนาด 12 นิ้ว จำนวน 6 เครื่อง (ตั้งแต่วันที่ 6 กันยายน 64) และเตรียมพร้อมเครื่องสูบน้ำ ขนาด 12 นิ้ว อีก 4 เครื่อง

2. ใช้ระบบชลประทานในการระบายน้ำออกจากพื้นที่ โดยเร่งสูบน้ำออกจากแปลงนาของเกษตรกร และลดการระบายน้ำเพื่อไม่ให้น้ำไปสะสมในคลองระบาย 4 ซ้าย สุพรรณ 2 และเร่งระบายไปลงยังคลองระบายใหญ่ สุพรรณ 2 และแม่น้ำท่าจีน ตามลำดับโดยใช้การบริหารระบบชลประทานในพื้นที่

## 12. จังหวัดสุพรรณบุรี



สาเหตุ เนื่องจากเกิดฝนตกหนักติดต่อกันหลายวันในพื้นที่ ทำให้น้ำท่วมขังในพื้นที่ลุ่มต่ำการเกษตรกรรม ไม่สามารถระบายน้ำออกจากพื้นที่ได้

สถานการณ์ปัจจุบัน มีพื้นที่น้ำท่วม 4 อำเภอ ได้แก่ อ.ดอนเจดีย์ อ.เมืองสุพรรณบุรี อ.สามชุก และ อ.บางปลาม้า มีรายละเอียดดังนี้

- 1) อ.ดอนเจดีย์ จำนวน 1 จุด บริเวณ ต.ไร่รถ น้ำท่วมขังในพื้นที่การเกษตร
- 2) อ.เมืองสุพรรณบุรี จำนวน 3 จุด บริเวณ ต.บางกุ้ง ต.ศาลาขาว และ ต.โพธิ์พระยา มีน้ำท่วมขังในพื้นที่การเกษตรรวม 8,020 ไร่
- 3) อ.สามชุก จำนวน 2 จุด บริเวณ ต.หนองผักนาก ท่วมขังในพื้นที่การเกษตร 752 ไร่ และที่ ต.บ้านสระ ท่วมขังในพื้นที่การเกษตร 371 ไร่
- 4) อ.บางปลาม้า จำนวน 1 จุด บริเวณ ต.โคกคราม ท่วมขังในพื้นที่การเกษตร 25 ไร่

### แนวโน้มและการคาดการณ์

1. ปริมาณน้ำในคลอง ร.3ข สามชุก 1 และในคลองระบาย 5 ข.สามชุก 1 ยังคงทรงตัว
2. ปัจจุบันมีฝนตกในพื้นที่ลดลง แต่ยังคงได้ติดตามสถานการณ์น้ำท่า น้ำฝน และประกาศจากกรมอุตุนิยมวิทยาอย่างใกล้ชิด ซึ่งหากปริมาณฝนมีแนวโน้มลดลง จะกลับเข้าสู่ภาวะปกติภายใน 1 - 2 สัปดาห์

### การให้ความช่วยเหลือและการบริหารจัดการน้ำในพื้นที่

1. ติดตั้งเครื่องสูบน้ำขนาด 12 นิ้ว จำนวน 4 เครื่อง, เครื่องสูบน้ำขนาด 8 นิ้ว จำนวน 3 เครื่อง เพื่อเร่งสูบน้ำออกจากแปลงนาของเกษตรกร และลดการระบายน้ำเพื่อไม่ให้น้ำไปสะสมในคลองระบายน้ำในพื้นที่
2. รถแบ็คโฮกำจัดวัชพืชในคลองระบาย 5 ข.สามชุก1 จำนวน 2 คัน เพื่อเร่งการระบายน้ำ ลงคลองระบายใหญ่สามชุก 1 เขตพื้นที่โครงการส่งน้ำและบำรุงรักษาสามชุก

### 13. จังหวัดพระนครศรีอยุธยา



สาเหตุ เนื่องจากปริมาณน้ำคลองโผงเผงที่เพิ่มสูงขึ้น สมทบกับปริมาณน้ำในแม่น้ำน้อยทำให้ระดับน้ำยกตัวสูงขึ้นล้นตลิ่งต่ำบางพื้นที่

สถานการณ์ปัจจุบัน มีพื้นที่ประสบอุทกภัย จำนวน 2 อำเภอ ประกอบด้วย อ.ผักไห่ และ อ.เสนา มีรายละเอียดดังนี้

1. ม.8 ต.ท่าดินแดง อ.ผักไห่ จ.พระนครศรีอยุธยา ท่วมสูงจากพื้นดิน 127 ซม. +12 ซม.
2. ม.4 ต.บ้านกระทุ่ม อ.เสนา จ.พระนครศรีอยุธยา ท่วมสูงจากพื้นดิน 128 ซม. +12 ซม.
3. ม.5 ต.หัวเวียง อ.เสนา จ.พระนครศรีอยุธยา น้ำท่วมสูงจากพื้นดิน 231 ซม. +12 ซม.
4. ม.2 ต.บ้านกระทุ่ม อ.เสนา จ.พระนครศรีอยุธยา ท่วมสูงจากพื้นดิน 186 ซม. +14 ซม.
5. ม.4 ต.หัวเวียง อ.เสนา จ.พระนครศรีอยุธยา น้ำท่วมสูงจากพื้นดิน 231 ซม. +12 ซม.
6. ม.9 ต.หัวเวียง อ.เสนา จ.พระนครศรีอยุธยา น้ำท่วมสูงจากพื้นดิน 193 ซม. +14 ซม.

#### แนวโน้มและการคาดการณ์ (06.00 น.)

ปัจจุบัน ปริมาณน้ำแม่น้ำเจ้าพระยาที่ C.2 จังหวัดนครสวรรค์ 2,122 ลบ.ม./วินาที (เพิ่มขึ้นจากเมื่อวาน) รับน้ำเข้าฝั่งตะวันตกและตะวันออก 397 ลบ.ม./วินาที (ลดลงจากเมื่อวาน 15 ลบ.ม./วินาที) ซึ่งจะส่งผลต่อระดับน้ำหน้าเขื่อนเจ้าพระยา (วันนี้ 24 ก.ย.64) เขื่อนเจ้าพระยา ระดับน้ำเหนือเขื่อน +16.29 ม.รทก. (ลดลงจากเมื่อวาน) ระบายน้ำเจ้าพระยาที่สถานี C.13 มีปริมาณน้ำไหลผ่าน 1,951 ลบ.ม./วินาที (เพิ่มขึ้นจากเมื่อวาน) ซึ่งจะส่งผลให้ระดับน้ำท้ายเขื่อนเจ้าพระยาเพิ่มขึ้นจากปัจจุบัน ทั้งนี้ กรมชลประทานจะควบคุมปริมาณการระบายน้ำผ่านเขื่อนเจ้าพระยาให้อยู่ในเกณฑ์การบริหารจัดการน้ำเต็มศักยภาพของพื้นที่โดยมิให้มีผลกระทบต่อพื้นที่การเกษตร โดยกรมชลประทานได้ทำการเตรียมรับปริมาณน้ำดังกล่าวแล้ว พร้อมทั้งทำการประชาสัมพันธ์ และประสานงานไปยังพื้นที่รวมทั้งหน่วยงานที่เกี่ยวข้องให้ทราบแล้ว

#### การให้ความช่วยเหลือและการบริหารจัดการน้ำในพื้นที่

แจ้งเตือนข่าวสถานการณ์น้ำให้ประชาชนรับทราบ และควบคุมการระบายน้ำให้เหมาะสมกับพื้นที่ตามสถานการณ์น้ำ