



สรุปสถานการณ์อุทกภัยปี 2565

ประจำวันพฤหัสบดีที่ 24 พฤศจิกายน พ.ศ.2565 เวลา 08.00 น.

พื้นที่ประสบอุทกภัยปี 2565 จากอิทธิพลของหย่อมความกดอากาศต่ำ ร่องมรสุม และพายุ ประกอบด้วย

- มรสุมกำลังแรงพัดผ่านภาคเหนือ เข้าสู่หย่อมความกดอากาศต่ำที่ปกคลุมภาคตะวันออกเฉียงเหนือ ประกอบกับมรสุมตะวันตกเฉียงใต้กำลังปานกลางพัดปกคลุมทะเลอันดามัน ภาคใต้ และอ่าวไทย (วันที่ 21-24 ก.ค.65)
- มรสุมตะวันตกเฉียงใต้พัดปกคลุมทะเลอันดามัน ประเทศไทย และอ่าวไทย ประกอบกับร่องมรสุมพัดผ่านภาคเหนือและภาคตะวันออกเฉียงเหนือ ตอนบนของประเทศไทย (วันที่ 2-10 ส.ค.65)
- พายุดีเปรสชัน “มูหลาน” ที่อ่อนกำลังลงเป็นหย่อมความกดอากาศต่ำกำลังแรง และเคลื่อนเข้าปกคลุมประเทศจีนตอนใต้ ประเทศเมียนมาตอนบน และประเทศลาวตอนบน (วันที่ 11-13 ส.ค.65)
- ร่องมรสุมพัดผ่านตอนบนของภาคเหนือ และประเทศลาวตอนบน เข้าสู่หย่อมความกดอากาศต่ำบริเวณประเทศเมียนมาตอนบน ประกอบกับมรสุมตะวันตกเฉียงใต้ที่พัดปกคลุมทะเลอันดามัน ประเทศไทย และอ่าวไทย มีกำลังปานกลาง (วันที่ 20-22 ส.ค.65)
- พายุดีเปรสชัน “หมาฮ้อน” ที่อ่อนกำลังลงเป็นหย่อมความกดอากาศต่ำกำลังแรงบริเวณประเทศลาวตอนบน (วันที่ 24-26 ส.ค.65)
- ร่องมรสุมกำลังแรงพัดผ่านภาคเหนือ และภาคตะวันออกเฉียงเหนือ ประกอบกับมรสุมตะวันตกเฉียงใต้ที่พัดปกคลุมทะเลอันดามัน ภาคใต้ และอ่าวไทยมีกำลังค่อนข้างแรง (วันที่ 5-9 ก.ย.65)
- ร่องมรสุมเลื่อนลงมาพัดผ่านภาคเหนือ ภาคกลาง และภาคตะวันออกเฉียงเหนือ ประกอบกับมรสุมตะวันตกเฉียงใต้ที่พัดปกคลุมทะเลอันดามัน ประเทศไทย และอ่าวไทยมีกำลังแรง (วันที่ 17-21 ก.ย.65)
- มรสุมตะวันตกเฉียงใต้ที่พัดปกคลุมทะเลอันดามัน ประเทศไทย และอ่าวไทย มีกำลังค่อนข้างแรง ประกอบกับอิทธิพลของพายุดีเปรสชัน “โนรู” ที่เข้าปกคลุมภาคตะวันออกเฉียงเหนือ (วันที่ 28-30 ก.ย.65)
- ร่องมรสุมพัดผ่านภาคใต้ตอนกลางเข้าสู่พายุดีเปรสชัน “เซินกา (SONCA)” ที่อ่อนกำลังลงเป็นหย่อมความกดอากาศต่ำกำลังแรงปกคลุมบริเวณแขวงเซกอง ประเทศลาว (วันที่ 14-17 ต.ค.65)
- ร่องมรสุมพัดผ่านภาคใต้ตอนกลาง ประกอบกับลมตะวันตกเฉียงใต้ที่พัดปกคลุมทะเลอันดามัน และภาคใต้จะมีกำลังแรง (วันที่ 19-22 ต.ค.65)
- ร่องมรสุมพัดผ่านภาคใต้ตอนล่างเข้าสู่หย่อมความกดอากาศต่ำปกคลุมประเทศมาเลเซีย (วันที่ 30 ต.ค.-4 พ.ย.65)

ส่งผลให้มีพื้นที่ประสบอุทกภัยรวมทั้งสิ้น 63 จังหวัด ดังนี้

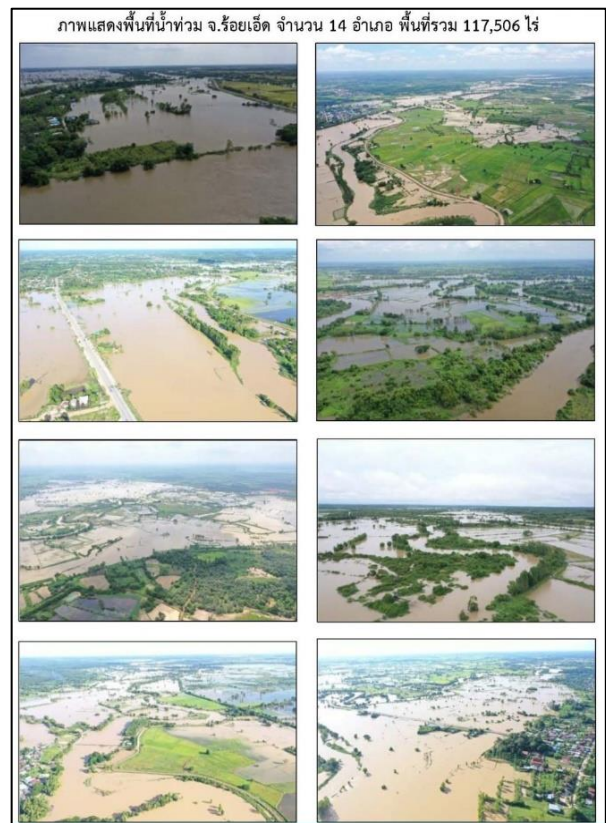
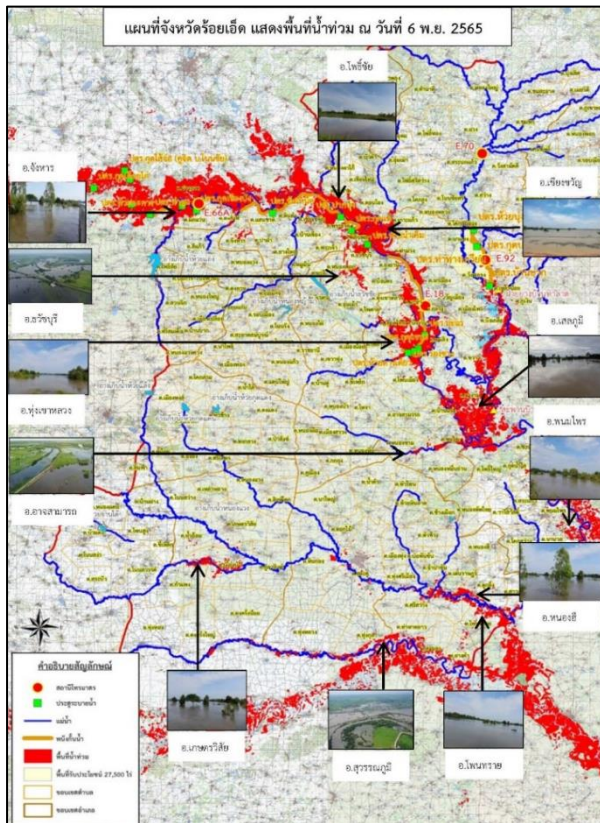
- จังหวัดที่เข้าสู่ภาวะปกติ **54 จังหวัด** ได้แก่ จังหวัดแม่ฮ่องสอน เชียงใหม่ น่าน ลำพูน พะเยา ลำปาง เชียงราย อุตรดิตถ์ พิษณุโลก นครสวรรค์ พิจิตร สุโขทัย กำแพงเพชร ตาก อุตรธานี เลย หนองบัวลำภู หนองคาย ขอนแก่น กาฬสินธุ์ ชัยภูมิ มหาสารคาม ศรีสะเกษ นครราชสีมา สุรินทร์ บุรีรัมย์ นครนายก ปราจีนบุรี ฉะเชิงเทรา จันทบุรี ชลบุรี ระยอง ตราด สระแก้ว ลพบุรี เพชรบูรณ์ สระบุรี สมุทรปราการ ปทุมธานี ชัยนาท สิงห์บุรี อุทัยธานี กาญจนบุรี ประจวบคีรีขันธ์ ระนอง ชุมพร สุราษฎร์ธานี ภูเก็ต นครศรีธรรมราช สตูล พัทลุง สงขลา ยะลา และนราธิวาส



○ จังหวัดที่ประสบอุทกภัย **9 จังหวัด** ได้แก่ **จังหวัดร้อยเอ็ด ยโสธร อุบลราชธานี พระนครศรีอยุธยา**
อ่างทอง สุพรรณบุรี นครปฐม ตรัง และปัตตานี

ที่	สขป.	ลุ่มน้ำ	จังหวัด	อำเภอ (จำนวน)	รายชื่ออำเภอ	จุดประสบภัย			พื้นที่ประสบภัย	
						น้ำล้นตลิ่ง	น้ำที่น้ำล้นตลิ่ง	น้ำท่วมขัง	ไร่	ครัวเรือน
1	สขป.6	ชี	ร้อยเอ็ด	12	เสลภูมิ โพธิ์ชัย เขียงขวัญ ทุ่งเขาหลวง ธวัชบุรี จันทาร โพนทราย อาสาสามารถ สุวรรณภูมิ เกษตรวิสัยหนองฮี โพนทอง	✓	แม่น้ำชี	✓	93,294	
2	สขป.7	ชี	ยโสธร	4	เมืองยโสธร มหาชนะชัย ค้อวัง คำเขื่อนแก้ว	✓	แม่น้ำชี	✓	37,928	
3	สขป.7	มูล	อุบลราชธานี	7	เขื่องใน เมือง ดอนมดแดง วารินชำราบ ตาลชุม สว่างวีระวงศ์ สำโรง	✓	แม่น้ำมูล	✓	54,366	
4	สขป.12	เจ้าพระยา	พระนครศรีอยุธยา	2	เสนา ผักไห่	✓	แม่น้ำน้อย	✓		35
5	สขป.12	เจ้าพระยา	อ่างทอง	5	วิเศษชัยชาญ ป่าโมก เมืองอ่างทอง ไชโย โพธิ์ทอง	✓	แม่น้ำน้อย	✓	57,000	2,673
6	สขป.12	ท่าจีน	สุพรรณบุรี	3	อู่ทอง สองพี่น้อง เมืองสุพรรณบุรี	✓	คลองระบายใหญ่สองพี่น้อง	✓	168,714	30
7	สขป.13	ท่าจีน	นครปฐม	7	นครชัยศรี บางเลน กำแพงแสน สามพราน เมือง ดอนตูม พุทธมณฑล	✓	แม่น้ำท่าจีน	✓	21,879	200
8	สขป.16	ภาคใต้ฝั่งตะวันตก	ตรัง	1	ปะเหลียน	✓	คลองลำปอลก			
9	สขป.17	ภาคใต้ฝั่งตะวันออกตอนล่าง	ปัตตานี	1	เมืองปัตตานี	✓	แม่น้ำปัตตานี			
รวม				42		9		7	433,181	2,938

1. จังหวัดร้อยเอ็ด



สาเหตุ จากอิทธิพล ร่องมรสุมกำลังแรงพัดผ่านภาคตะวันออกเฉียงเหนือช่วงวันที่ 19-20 สิงหาคม 2565 ที่ผ่านมา ส่งผลให้มีฝนตกหนักถึงหนักมากหลายพื้นที่ในเขต จ.ร้อยเอ็ด และจังหวัดที่อยู่ใกล้เคียง เป็นเหตุให้ระดับน้ำในแม่น้ำชี ลำน้ำยัง ลำเสียวใหญ่ และลำน้ำสาขา เพิ่มระดับสูงขึ้น และเอ่อล้นตลิ่ง

สถานการณ์อุทกภัย มีพื้นที่น้ำท่วม 12 อำเภอ รวมพื้นที่ทั้งหมด 93,294 ไร่ ได้แก่ อ.เสลภูมิ อ.พนมทราย อ.ทุ่งเขาหลวง อ.เชียงขวัญ อ.โพธิ์ชัย อ.จันทบุรี อ.อาจสามารถ อ.สุวรรณภูมิ อ.หนองฮี อ.ธวัชบุรี อ.เกษตรวิสัย และอ.โพนทอง

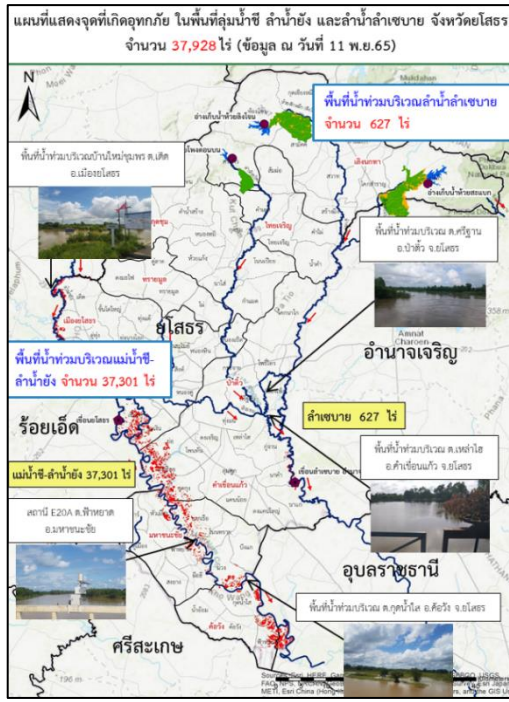
แนวโน้มสถานการณ์ (เวลา 06.00 น.)

- **แม่น้ำชี** สถานีวัดน้ำ E.66A บ้านม่วงลาด อ.จันทบุรี จ.ร้อยเอ็ด ระดับน้ำ 10.52 ม. ต่ำกว่าตลิ่ง -1.08 ม. (ระดับตลิ่ง 11.60 ม.) ปริมาณน้ำ 613.98 ลบ.ม./วินาที (ความจุ 721.00 ลบ.ม./วินาที) **แนวโน้มลดลง**
- **แม่น้ำชี** สถานีวัดน้ำ E.95 บ้านวังยาว-หนองแก่ง อ.เชียงขวัญ จ.ร้อยเอ็ด ระดับน้ำ 7.44 ม. ต่ำกว่าตลิ่ง -0.06 ม. (ระดับตลิ่ง 7.50 ม.) ปริมาณน้ำ 850.81 ลบ.ม./วินาที (ความจุ 860 ลบ.ม./วินาที) **แนวโน้มลดลง**
- **แม่น้ำชี** สถานีวัดน้ำ E.18 บ้านท่าสะแบง อ.ทุ่งเขาหลวง จ.ร้อยเอ็ด ระดับน้ำ 8.83 ม. ต่ำกว่าตลิ่ง -0.97 ม. (ระดับตลิ่ง 9.80 ม.) ปริมาณน้ำ 857.04 ลบ.ม./วินาที (ความจุ 1,075 ลบ.ม./วินาที) **แนวโน้มลดลง**

การช่วยเหลือและบริหารจัดการน้ำในพื้นที่

โครงการชลประทานร้อยเอ็ด สำนักงานชลประทานที่ 6 **ติดตั้งเครื่องสูบน้ำจำนวน 1 เครื่อง** เพื่อช่วยเหลือพื้นที่น้ำท่วมขัง ต.เมืองบัว อ.เกษตรวิสัย และนำกระสอบทราย 300 ใบ ถุงบิ๊กแบ็ค 40 ใบ มอบให้หน่วยงานท้องถิ่นในการให้ความช่วยเหลือผู้ประสบภัยน้ำท่วมบริเวณ ต.นาเลิง อ.เสลภูมิ

2. จังหวัดยโสธร



สาเหตุ จากอิทธิพลร่องมรสุมเลื่อนลงมาผาดผ่านภาคตะวันออกเฉียงเหนือ ช่วงวันที่ 17-21 กันยายน 2565 และมรสุมตะวันตกเฉียงใต้ที่พัดปกคลุมทะเลอันดามัน ประเทศไทย และอ่าวไทย มีกำลังค่อนข้างแรง ประกอบกับพายุดีเปรสชัน “โนรู” มีศูนย์กลางอยู่บริเวณจังหวัดยโสธร ช่วงวันที่ 28-30 กันยายน 2565 ที่ผ่านมามีฝนตกหนักถึงหนักมากหลายพื้นที่ในเขต จ.ร้อยเอ็ด จ.ยโสธร และจังหวัดที่อยู่ใกล้เคียง เป็นเหตุให้ระดับน้ำในแม่น้ำชี ลำน้ำซ้าง ลำน้ำลำเซบาย และลำน้ำสาขา เพิ่มระดับขึ้นอย่างต่อเนื่อง

สถานการณ์อุทกภัย มีพื้นที่น้ำท่วม 4 อำเภอ รวม 37,928 ไร่ ประกอบด้วย **อ.เมืองยโสธร อ.มหาชนะชัย อ.ค้อวัง และ อ.คำเขื่อนแก้ว**

แนวโน้มสถานการณ์ (เวลา 06.00 น.)

- **แม่น้ำชี** สถานีวัดน้ำ E.2A (เหนือเขื่อนยโสธร) บ้านใหม่ อ.เมือง จ.ยโสธร ระดับน้ำ 11.64 ม. ต่ำกว่าตลิ่ง -0.36 ม. (ระดับตลิ่ง 12.00 ม.) ปริมาณน้ำ 980.04 ลบ.ม./วินาที (ความจุ 1,030.00 ลบ.ม./วินาที)

แนวโน้มลดลง

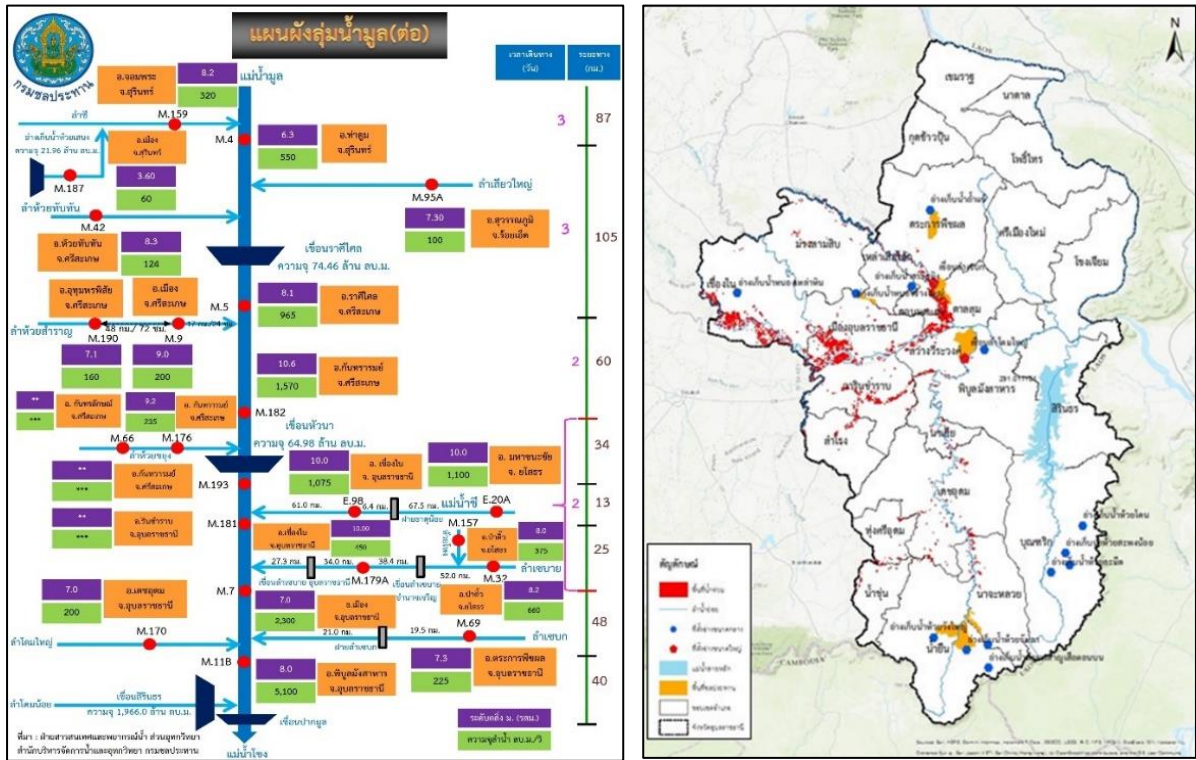
- **แม่น้ำชี** สถานีวัดน้ำ E.20A (เหนือเขื่อนธาตุน้อย) บ้านฟ้าหยาด อ.มหาชนะชัย จ.ยโสธร ระดับน้ำ 9.90 ม. ต่ำกว่าตลิ่ง -0.10 ม. (ระดับตลิ่ง 10.00 ม.) ปริมาณน้ำ 1,076.34 ลบ.ม./วินาที (ความจุ 1,100.00 ลบ.ม./วินาที)

แนวโน้มลดลง

การช่วยเหลือและบริหารจัดการน้ำในพื้นที่

โครงการชลประทานยโสธร สำนักงานชลประทานที่ 7 ติดตั้งเครื่องสูบน้ำ จำนวน 2 เครื่อง บริเวณ **บึงน้อย-บึงใหญ่ เขตเทศบาลเมืองยโสธร จังหวัดยโสธร** พร้อมรับมืออุทกภัยตามมาตรการช่วยเหลือและบรรเทาอุทกภัยของกรมชลประทาน และแจ้งประชาสัมพันธ์ประชาชนบูรณาการทุกภาคส่วนในจังหวัดในการประชุมคณะกรรมการจังหวัดเป็นประจำทุกเดือน ในการช่วยเหลือประชาชน

3. จังหวัดอุบลราชธานี



สาเหตุ อิทธิพลของร่องมรสุมกำลังแรงพัดผ่านภาคตะวันออกเฉียงเหนือ ประกอบกับพายุดีเปรสชัน โนรู ทำให้เกิดฝนตกหนักหลายพื้นที่ในเขตจังหวัดอุบลราชธานี เป็นเหตุให้ระดับน้ำในแม่น้ำมูล และลำน้ำสาขา เพิ่มระดับขึ้นอย่างต่อเนื่อง

สถานการณ์อุทกภัย มีพื้นที่น้ำท่วม 7 อำเภอ ได้แก่ อ.เขื่องใน อ.เมือง อ.ดอนมดแดง อ.วารินชำราบ อ.ตาลชุม อ.สว่างวีระวงศ์ และอ.สำโรง ได้รับผลกระทบประมาณ 54,366 ไร่

แนวโน้มสถานการณ์ (เวลา 06.00 น.)

- **แม่น้ำชี** สถานีวัดน้ำ E.98 (ก่อนลงแม่น้ำมูล) บ้านเขื่องใน อ.เขื่องใน จ.อุบลราชธานี ระดับน้ำ 10.05 ม. สูงกว่าตลิ่ง +0.05 ม. (ระดับตลิ่ง 10.00 ม.) ปริมาณน้ำ 1,085.00 ลบ.ม./วินาที (ความจุ 1,075.00 ลบ.ม./วินาที)
แนวโน้มลดลง

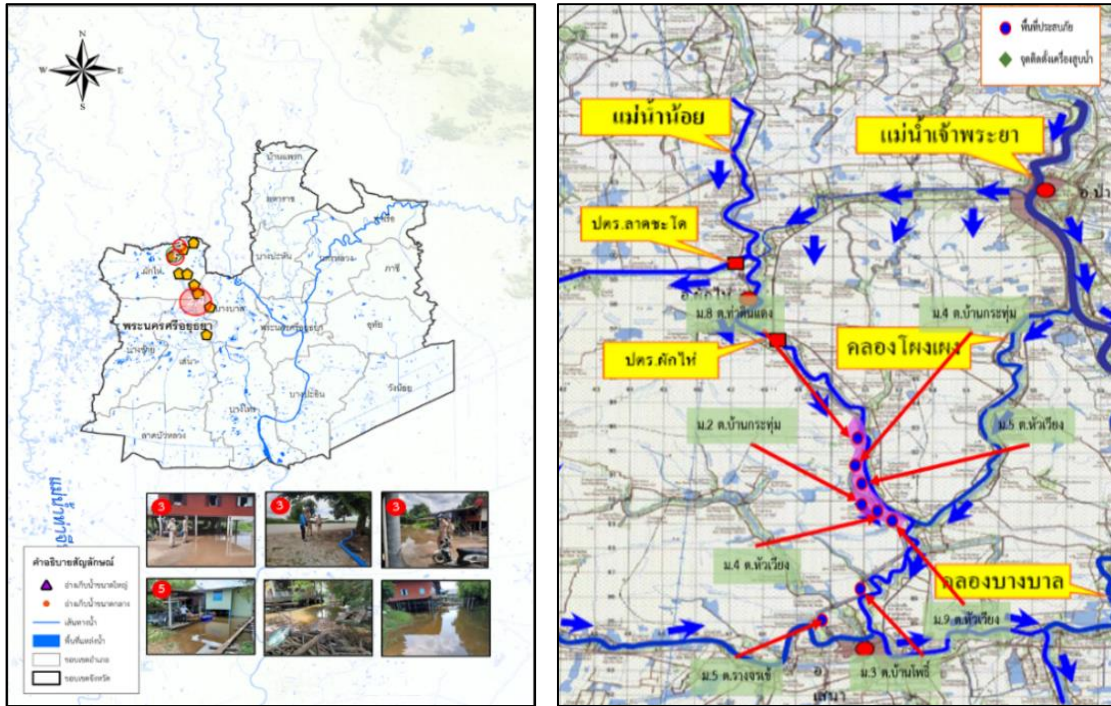
- **แม่น้ำมูล** สถานีวัดน้ำ M.7 สะพานเสรีประชาธิปไตย อ.เมือง จ.อุบลราชธานี ระดับน้ำ 6.39 ม. ต่ำกว่าตลิ่ง -0.61 ม. (ระดับตลิ่ง 7.00 ม.) ปริมาณน้ำ 1,935.00 ลบ.ม./วินาที (ความจุ 2,300.00 ลบ.ม./วินาที)
แนวโน้มลดลง

การช่วยเหลือและบริหารจัดการน้ำในพื้นที่

โครงการชลประทานอุบลราชธานี สำนักงานชลประทานที่ 7 ร่วมกับสำนักเครื่องจักรกล ให้ความสำคัญช่วยเหลือเครื่องจักร-เครื่องมือ เพื่อเร่งระบายน้ำในแม่น้ำมูล ลงสู่แม่น้ำโขง ดังนี้

- บริเวณสะพานพิบูลมั่งสาหาร อ.พิบูลมั่งสาหาร ติดตั้งเครื่องผลักดันน้ำในลำน้ำมูล 140 เครื่อง
- แก่งสะพือ อ.พิบูลมั่งสาหาร ติดตั้งเครื่อง Hydro Flow 10 เครื่อง และเครื่องสูบน้ำ 1 เครื่อง
- สะพานแม่น้ำมูล อ.โขงเจียม ติดตั้งเครื่องผลักดันน้ำ 200 เครื่อง ติดตั้งเครื่อง Hydro Flow 3 เครื่อง
- กองการประปาสำนักงานเทศบาล ต.เขื่องใน ติดตั้งเครื่องสูบน้ำเคลื่อนที่ 1 เครื่อง

4. จังหวัดพระนครศรีอยุธยา



สาเหตุ เกิดฝนตกในพื้นที่ประกอบกับการระบายน้ำท้ายเขื่อนเจ้าพระยา

สถานการณ์อุทกภัย ปัจจุบันมีพื้นที่น้ำท่วมขังพื้นที่การเกษตรลุ่มต่ำ รวม 2 อำเภอ ได้แก่ อ.เสนา และ อ.ผักไห่ รายละเอียดดังนี้

1. อ.เสนา (โครงการส่งน้ำและบำรุงรักษาผักไห่) มีน้ำท่วมขังใต้ถุนบ้านริมแม่น้ำน้อยบริเวณ ต.บ้านกระทุ่ม และต.หัวเวียง ประมาณ 27 ครัวเรือน

2. อ.ผักไห่ (เขตพื้นที่โครงการส่งน้ำและบำรุงรักษาผักไห่) มีน้ำท่วมขังใต้ถุนบ้านริมแม่น้ำน้อยบริเวณ ต.ท่าดินแดง ประมาณ 8 ครัวเรือน

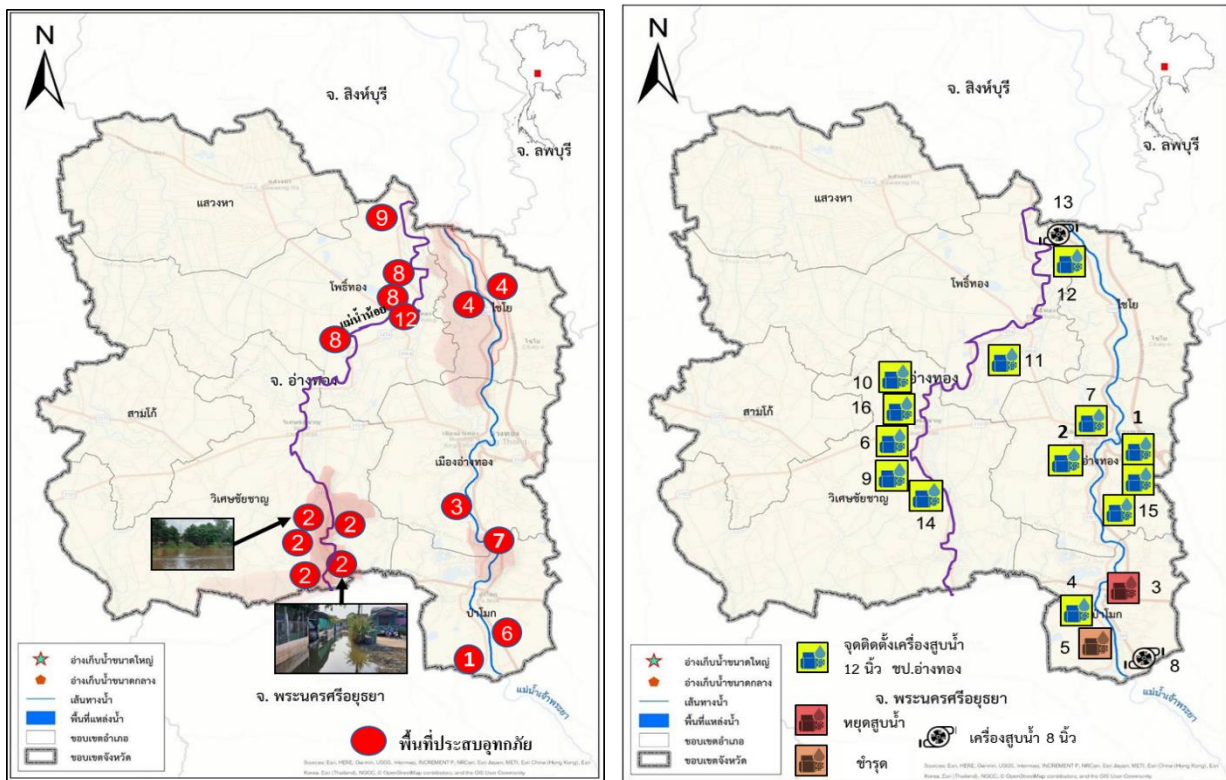
แนวโน้มสถานการณ์ (เวลา 06.00 น.)

- แม่น้ำน้อย สถานีวัดน้ำ C.67 สะพานหัวเวียง อ.เสนา จ.พระนครศรีอยุธยา ระดับน้ำ 2.28 ม. ต่ำกว่าตลิ่ง -0.47 ม. (ระดับตลิ่ง 2.75 ม.) แนวโน้มลดลง

การช่วยเหลือและบริหารจัดการน้ำในพื้นที่

สำนักงานชลประทานที่ 12 ติดตั้งเครื่องสูบน้ำจำนวน 15 เครื่อง บริเวณ ต.อมฤต ต.กุฎี ต.ศาลาน ต.บ้านใหญ่ และต.ผักไห่ อ.ผักไห่ ต.บ้านกระทุ่ม และต.รางจระเข้ อ.เสนา ต.ท่าช้าง อ.บางบาล

5. จังหวัดอ่างทอง



สาเหตุ จากอิทธิพลร่องมรสุมพาดผ่านภาคเหนือตอนล่าง ภาคกลางตอนบน ทำให้เขื่อนเจ้าพระยาระบายน้ำมากกว่า 1,000 ลูกบาศก์เมตรต่อวินาที และมีฝนตกในพื้นที่จังหวัดอ่างทองค่อนข้างมาก

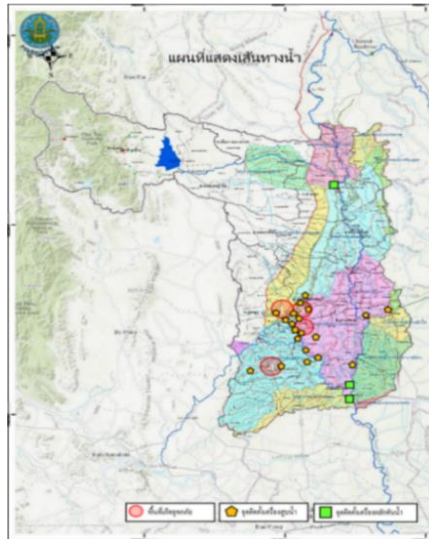
สถานการณ์อุทกภัย ปัจจุบันมีน้ำท่วมขังพื้นที่การเกษตรและน้ำเอ่อล้นตลิ่งริมแม่น้ำเจ้าพระยา รวม 5 อำเภอ ได้แก่ อ.วิเศษชัยชาญ อ.ป่าโมก อ.เมือง อ.ไชโย และ อ.โพธิ์ทอง รายละเอียดดังนี้

1. **อ.วิเศษชัยชาญ** น้ำล้นตลิ่งแม่น้ำน้อยท่วมในพื้นที่บ้านเรือนราษฎร ต.บางจัก ต.สี่ร้อย ต.ศาลเจ้าโรงทอง ต.ไผ่วง และ ต.หัวตะพาน บ้านเรือนได้รับผลกระทบ 1,643 หลังคาเรือน พื้นที่การเกษตรน้ำท่วมขัง 32,000 ไร่
2. **อ.ป่าโมก** ต.โผงเผง น้ำล้นตลิ่งเข้าพื้นที่บ้านเรือนราษฎรที่อยู่ริมฝั่งแม่น้ำเจ้าพระยาและคลองโผงเผง ผลกระทบประมาณ 14 หลังคาเรือน
3. **อ.เมืองอ่างทอง** น้ำล้นตลิ่งเข้าพื้นที่บ้านราษฎรที่อยู่ริมฝั่งแม่น้ำเจ้าพระยาและนอกคันกั้นน้ำบริเวณ ต.บ้านแห ต.ย่านซื่อ และ ต.จำปาหล่อ บ้านเรือนได้รับผลกระทบ 390 หลังคาเรือน พื้นที่การเกษตร 25,000 ไร่
4. **อ.ไชโย** มีน้ำไหลเข้าท่วมบ้านเรือนริมฝั่งแม่น้ำเจ้าพระยา บ้านเรือนได้รับผลกระทบ 47 หลังคาเรือน
5. **อ.โพธิ์ทอง** แม่น้ำน้อยไหลล้นตลิ่ง บริเวณ ต.โพธิ์รังนก ต.บ่อแร่ ต.บางระกำ ต.โคกพุทรา ต.หนองแม่ไก่ และ ต.อินทประมูล ส่งผลกระทบให้เข้าท่วมบ้านเรือนประชาชนที่อยู่นอกคันกั้นน้ำ บ้านเรือนได้รับผลกระทบประมาณ 533 หลังคาเรือน

แนวโน้มสถานการณ์ ระดับน้ำแม่น้ำเจ้าพระยาและแม่น้ำน้อยมีแนวโน้มลดลงอย่างต่อเนื่อง

การช่วยเหลือและบริหารจัดการน้ำในพื้นที่ สำนักงานชลประทานที่ 12 ติดตั้งเครื่องสูบน้ำจำนวน 4 เครื่อง บริเวณ อ.โพธิ์ทอง และ อ.วิเศษชัยชาญ

6. จังหวัดสุพรรณบุรี



สาเหตุ มรสุมตะวันตกเฉียงใต้ที่พัดปกคลุมทะเลอันดามัน และภาคตะวันออกเฉียงเหนือ ตอนบนของประเทศไทย และประเทศลาวตอนบน ทำให้ประเทศไทยมีฝนตกต่อเนื่อง และมีฝนตกหนักถึงหนักมากบางแห่ง

สถานการณ์อุทกภัย ปัจจุบันมีพื้นที่น้ำท่วมขังพื้นที่การเกษตรรวม 3 อำเภอ ได้แก่ **อ.อุททอง อ.สองพี่น้อง และอ.เมือง** รายละเอียดดังนี้

1. **อ.อุททอง** มีพื้นที่การเกษตรน้ำท่วมขัง 94,822 ไร่ บ้านเรือนได้รับผลกระทบ 30 หลังคาเรือน
2. **อ.สองพี่น้อง** มีพื้นที่การเกษตรน้ำท่วมขัง 62,150 ไร่
3. **อ.เมืองสุพรรณบุรี** มีพื้นที่การเกษตรน้ำท่วมขัง 11,742 ไร่

แนวโน้มสถานการณ์

ปัจจุบันมีฝนตกในพื้นที่ลดลง ปริมาณในคลองส่งและคลองระบายมีระดับลดลง

การช่วยเหลือและบริหารจัดการน้ำในพื้นที่

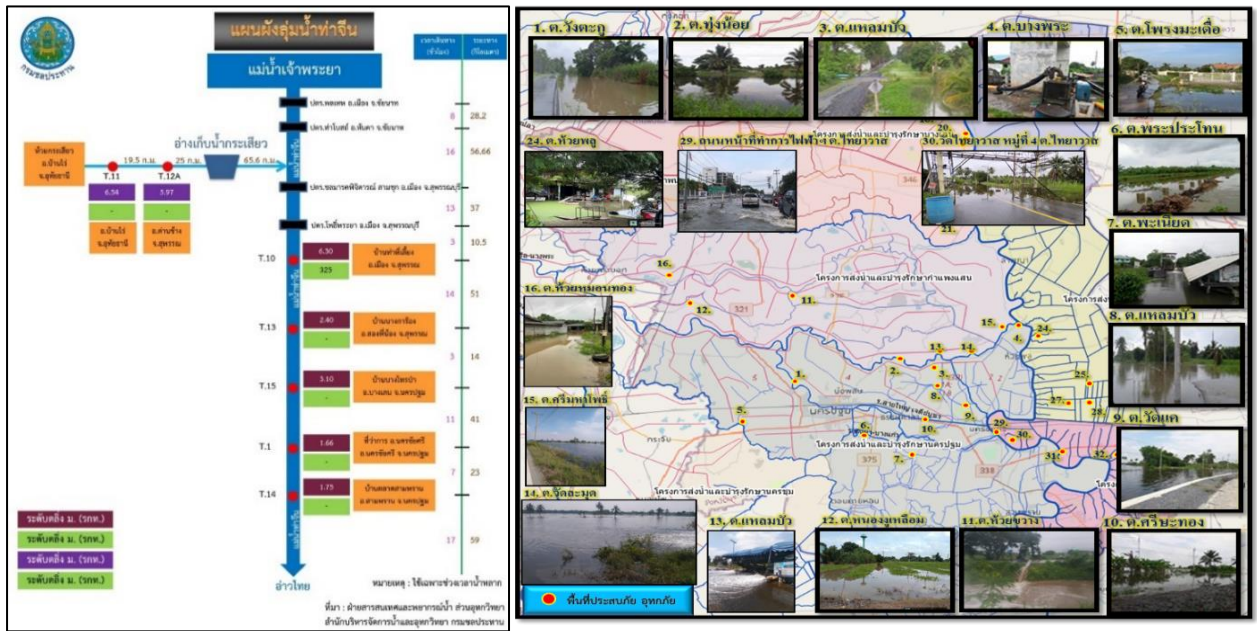
เขตโครงการส่งน้ำและบำรุงรักษาดอนเจดีย์ สำนักงานชลประทานที่ 12 ติดตั้งเครื่องสูบน้ำ จำนวน 2 เครื่อง ที่คลองระบายใหญ่สามชุก 2 ที่ กม.30+000 หมู่ที่ 6 ต.กระเจิง อ.อุททอง จ.สุพรรณบุรี เพื่อเร่งสูบน้ำจากคลองหนองเกเรียนขึ้น-กระดานป้ายลงคลองระบายใหญ่สามชุก 2

เขตโครงการส่งน้ำและบำรุงรักษาโพธิ์พระยา สำนักงานชลประทานที่ 12 เปิด ปตร.ริมแม่น้ำ 7 แห่ง ได้แก่ ปตร.บางใหญ่ ปตร.บางแม่หม้าย ปตร.บ้านกุ่ม ปตร.บางสะแก ปตร.เกาะทะลาย ปตร.บางหัวบ้าน และ ปตร.สองพี่น้อง เพื่อระบายน้ำที่เกิดจากฝนตกในพื้นที่ลุ่มต่ำทุ่งโพธิ์พระยา และติดตั้งเครื่องสูบน้ำในเขตอำเภอเมืองจำนวน 31 เครื่อง บริเวณอำเภอเมืองและอำเภอบางปลาม้า ติดตั้งเครื่องผลักดันน้ำจำนวน 10 เครื่อง บริเวณ ปตร.เกาะทะลาย 8 เครื่อง และ ปตร.สองพี่น้อง 6 เครื่อง พร้อมทั้งนำเครื่องจักร รถแบคโฮ จำนวน 7 คัน เข้ากำจัดวัชพืชบริเวณคลองระบายใหญ่สองพี่น้องหน้าปตร.สองพี่น้อง

เขตโครงการส่งน้ำและบำรุงรักษาสามชุก ติดตั้งเครื่องสูบน้ำในพื้นที่รวม 5 เครื่อง และติดตั้งเครื่องผลักดันน้ำบริเวณ ปตร.กระเสี้ยว-สุพรรณจำนวน 2 เครื่อง

โครงการส่งน้ำและบำรุงรักษาสองพี่น้อง ติดตั้งเครื่องสูบน้ำในพื้นที่รวม 9 เครื่อง ในพื้นที่ ต.สระยายโสม อ.อุททอง, ต.ดอนมะเกลือ และ ต.หัวโพธิ์ อ.สองพี่น้อง

7. จังหวัดนครปฐม



สาเหตุ เกิดฝนตกหนักในพื้นที่ จังหวัดนครปฐม ประกอบกับปริมาณน้ำในแม่น้ำท่าจีนมีปริมาณมากและระดับน้ำสูง ส่งผลให้คลองระบายน้ำในพื้นที่ไม่สามารถระบายน้ำออกได้ และเอ่อล้นเข้าพื้นที่เกษตร

สถานการณ์อุทกภัย มีพื้นที่น้ำท่วมนอกคันกั้นน้ำริมแม่น้ำท่าจีน **7 อำเภอ** รายละเอียดดังนี้

1. **อ.นครชัยศรี** พื้นที่การเกษตรจำพวกไม้ดอก พืชผักได้รับผลกระทบประมาณ 2,500 ไร่ ราษฎรได้รับผลกระทบรวมประมาณ 200 ครัวเรือน

2. **อ.บางเลน** น้ำท่วมขังพื้นที่การเกษตร 18,479 ไร่

3. **อ.กำแพงแสน** น้ำท่วมขังพื้นที่การเกษตร 900 ไร่

4. **อ.สามพราน** วัดดอนหวาย ต.ท่าพุทธ อ.สามพราน มีน้ำท่วมขังทั่วบริเวณวัด

5. **อ.ดอนตูม** พื้นที่ประสบภัย 5 ตำบล 17 หมู่บ้าน

6. **อ.เมือง** พื้นที่ประสบภัย ต.วังตะกั่ว ต.ทุ่งน้อย และ ต.ถนนขาด

7. **อ.พุทธมณฑล** พื้นที่ประสบภัย ต.คลองโยง และ ต.มหาสวัสดิ์

แนวโน้มสถานการณ์ (เวลา 06.00 น.)

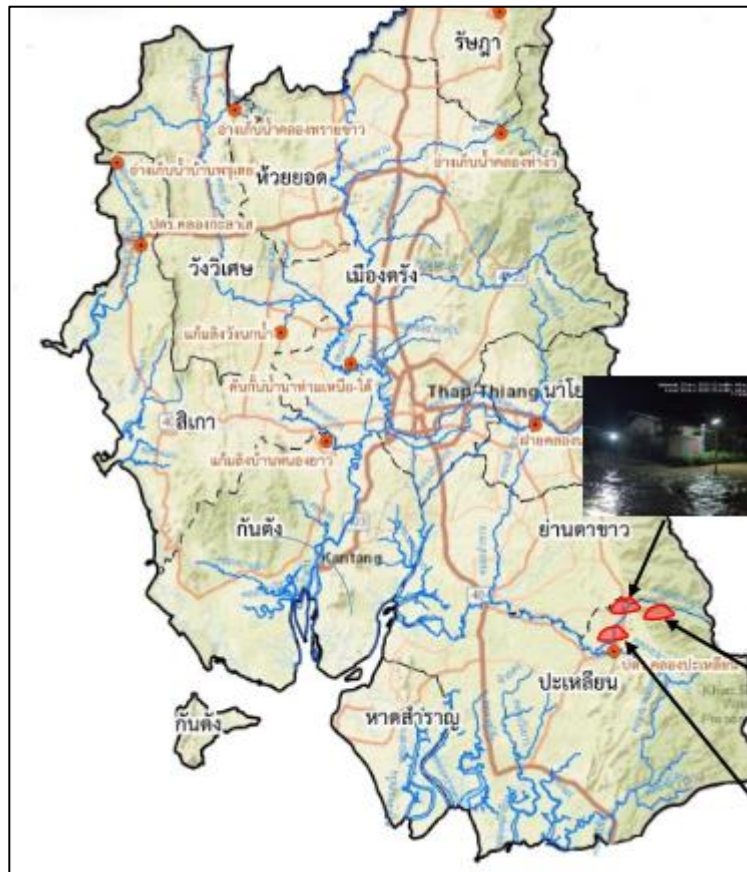
- **แม่ น้ำท่าจีน** สถานีวัดน้ำ T.15 บ้านบางไทรป่า อ.บางเลน จ.นครปฐม ระดับน้ำ 2.62 ม. ต่ำกว่าตลิ่ง -0.48 ม. (ระดับตลิ่ง 3.10 ม.) **แนวโน้มลดลง** (ระดับน้ำขึ้นอยู่กับจังหวะการขึ้น-ลงของระดับน้ำทะเล)

- **แม่ น้ำท่าจีน** สถานีวัดน้ำ T.1 ที่ว่าการอำเภอนครชัยศรี อ.นครชัยศรี จ.นครปฐม ระดับน้ำ 1.67 ม. **สูงกว่าตลิ่ง +0.01 ม.** (ระดับตลิ่ง 1.66 ม.) **แนวโน้มลดลง** (ระดับน้ำขึ้นอยู่กับจังหวะการขึ้น-ลงของระดับน้ำทะเล)

การช่วยเหลือและบริหารจัดการน้ำในพื้นที่

สำนักงานชลประทานที่ 13 ร่วมกับสำนักเครื่องจักรกล และโครงการชลประทานในพื้นที่จังหวัดนครปฐม ติดตั้งเครื่องผลักดันน้ำในแม่น้ำท่าจีนบริเวณจังหวัดนครปฐมรวม **61 เครื่อง** แบ่งเป็น สะพานวัดบางไผ่นารถ 10 เครื่อง สะพานวัดสำโรง 19 เครื่อง สะพานรวมเมฆ 10 เครื่อง สะพานทรงคนอง 10 เครื่อง และสะพานโพธิ์แก้ว 12 เครื่อง และติดตั้งเครื่องสูบน้ำ **27 จุด 28 เครื่อง** บริเวณ อ.บางเลน อ.นครชัยศรี และ สามพราน

8. จังหวัดตรัง



สาเหตุ เนื่องด้วยเกิดเหตุฝนตกหนักอย่างต่อเนื่อง ในเขตพื้นที่อำเภอปะเหลียน จังหวัดตรังและพื้นที่ใกล้เคียง ทำให้เกิดน้ำป่าไหลหลากบริเวณพื้นที่ลุ่มต่ำ

สถานการณ์อุทกภัย มีพื้นที่น้ำท่วม 1 อำเภอ ได้แก่ อ.ปะเหลียน โดยปริมาณน้ำที่ล้นตลิ่งบริเวณคลองลำปลอก เข้าท่วมพื้นที่ ต.ปะเหลียน

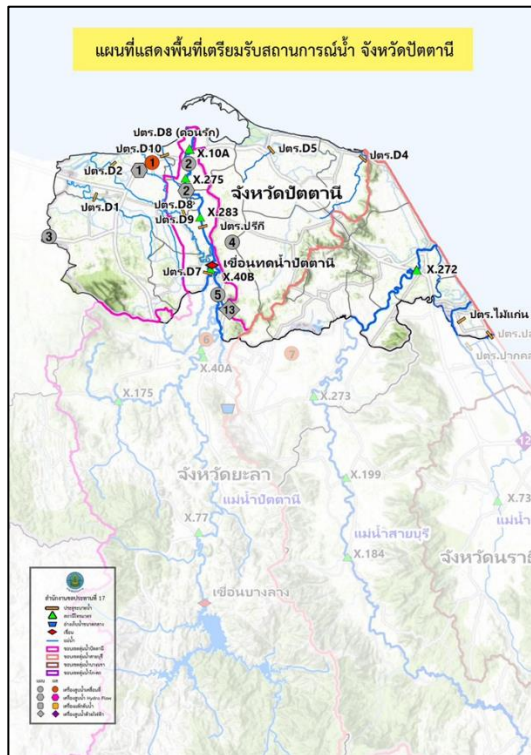
แนวโน้มสถานการณ์

ระดับน้ำเพิ่มขึ้น คาดว่าจะเข้าสู่สภาวะปกติภายในวันวันนี้ หากไม่มีฝนตกลงมาเพิ่ม

การช่วยเหลือและบริหารจัดการน้ำในพื้นที่

โครงการชลประทานตรัง สำนักงานชลประทานที่ 16 ติดตามสถานการณ์น้ำอย่างใกล้ชิด

9. จังหวัดปัตตานี



สาเหตุ ฝนตกหนัก-หนักมาก ในพื้นที่จังหวัดปัตตานี ตั้งแต่วันที่ 11-12 พ.ย. 2565 ส่งผลให้ระดับน้ำในแม่น้ำปัตตานี และแม่น้ำสายบุรีเพิ่มสูงขึ้น

สถานการณ์อุทกภัย มีพื้นที่น้ำท่วม 1 อำเภอ ได้แก่ อ.เมืองปัตตานี โดยปริมาณน้ำที่ล้นตลิ่งบริเวณบ้านบลิดอ อ.เมืองปัตตานี เนื่องจากปริมาณฝนที่ตกหนักสะสมในพื้นที่ ตั้งแต่ช่วงต้นเดือนพฤศจิกายน 2565 เป็นต้นมา ประกอบกับการระบายน้ำของเขื่อนบางลางที่เพิ่มขึ้นเนื่องจากต้องรักษาความมั่นคงของตัวเขื่อนฯ และให้อยู่ในเกณฑ์เก็บกักน้ำของอ่างเก็บน้ำ

แนวโน้มสถานการณ์ (เวลา 06.00 น.)

- **แม่น้ำปัตตานี** สถานีวัดน้ำ X.275 บ้านบริดอ อ.เมือง จ.ปัตตานี ระดับน้ำ 2.03 ม. สูงกว่าตลิ่ง +0.03 ม. (ระดับตลิ่ง 2.00 ม.) **แนวโน้มเพิ่มขึ้น**

- **แม่น้ำปัตตานี** สถานีวัดน้ำ X.10A สะพานเดชานูชิต อ.เมือง จ.ปัตตานี ระดับน้ำ 0.22 ม. ต่ำกว่าตลิ่ง -0.93 ม. (ระดับตลิ่ง 1.15 ม.) **แนวโน้มเพิ่มขึ้น**

การช่วยเหลือและบริหารจัดการน้ำในพื้นที่

สำนักงานชลประทานที่ 17 ดำเนินการติดตั้งเครื่องสูบน้ำเคลื่อนที่ ขนาด 8 นิ้ว จำนวน 2 เครื่อง บริเวณพังกันน้ำโรงพยาบาลหนองจิก ตำบลตุงยง อำเภอหนองจิก จังหวัดปัตตานี และเดินเครื่องสูบน้ำด้วยไฟฟ้า (สถานีสูบน้ำ D) จำนวน 1 เครื่อง บริเวณ บ้านเขาตุ้ม ต.เขาตุ้ม อ.ยะรัง ประกอบกับสำนักงานชลประทานที่ 17 บริหารจัดการน้ำโดยใช้เขื่อนทดน้ำปัตตานี และ ปตร.ปรีกี จัดจราจรน้ำเพื่อผัน/กระจายน้ำที่ระบายจากเขื่อนบางลางเพื่อลดผลกระทบในพื้นที่