



สรุปสถานการณ์อุทกภัย ปี 2564

ประจำวันจันทร์ที่ 25 ตุลาคม พ.ศ.2564 เวลา 18.00 น.

พื้นที่ประสบอุทกภัยปี 2564 จากอิทธิพลพายุและร่องมรสุม ประกอบด้วย

- อิทธิพลของร่องมรสุมพาดผ่านภาคกลาง ภาคตะวันออก และภาคตะวันออกเฉียงเหนือตอนล่าง ประกอบกับมรสุมตะวันตกเฉียงใต้ที่พัดปกคลุมทะเลอันดามัน ประเทศไทย และอ่าวไทย มีกำลังแรง (วันที่ 8-11 ก.ย.64)
- อิทธิพลของหย่อมความกดอากาศต่ำกำลังแรง อ่อนกำลังลงจากพายุดีเปรสชัน “โกนเซิน” (CONSON) มีผลกระทบต่อบริเวณภาคตะวันออกเฉียงเหนือ และภาคตะวันออก (วันที่ 11-13 ก.ย.64)
- อิทธิพลร่องมรสุมพาดผ่านภาคเหนือตอนล่าง ภาคกลาง และภาคตะวันออกเฉียงเหนือตอนล่าง ประกอบกับมรสุมตะวันตกเฉียงใต้ที่พัดปกคลุมทะเลอันดามัน ภาคใต้ และอ่าวไทย (วันที่ 14-19 ก.ย.64)
- อิทธิพลของร่องมรสุมพาดผ่านภาคเหนือตอนล่าง ภาคกลางตอนบน ภาคตะวันออก และภาคตะวันออกเฉียงเหนือตอนล่าง ประกอบกับมรสุมตะวันตกเฉียงใต้ที่พัดปกคลุมทะเลอันดามัน ประเทศไทย และอ่าวไทย (วันที่ 20-25 ก.ย.64)
- อิทธิพลของพายุดีเปรสชัน “เตี้ยนหมู่” ที่เคลื่อนเข้าปกคลุมภาคตะวันออกเฉียงเหนือ บริเวณจังหวัดมุกดาหาร และอ่อนกำลังลงเป็นหย่อมความกดอากาศต่ำกำลังแรงบริเวณจังหวัดขอนแก่น (วันที่ 24-25 ก.ย.64)
- อิทธิพลพายุโซนร้อน “คมปาซุ” ที่อ่อนกำลังลงเป็นพายุดีเปรสชันและกลายเป็นหย่อมความกดอากาศต่ำในระยะต่อมา ประกอบร่องมรสุมพาดผ่านภาคเหนือตอนล่าง ภาคกลาง และภาคตะวันออกเฉียงเหนือ (วันที่ 14-15 ต.ค.64)

ส่งผลทำให้มีพื้นที่ประสบอุทกภัยรวมทั้งสิ้น 44 จังหวัด ได้แก่

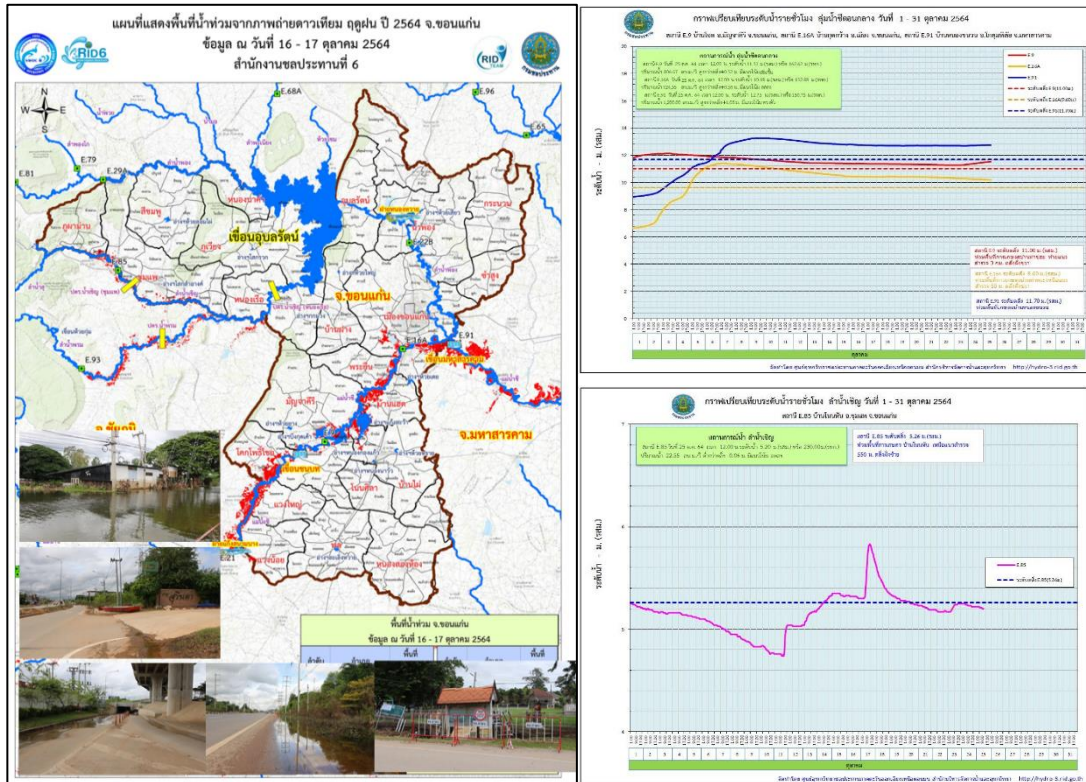
พื้นที่เข้าสู่ภาวะปกติแล้ว 22 จังหวัด ได้แก่ จังหวัดเชียงราย เลย กำแพงเพชร ตาก เชียงใหม่ ลำปาง ลำพูน นครสวรรค์ พิจิตร สุโขทัยแพร่ เพชรบูรณ์ พะเยา สมุทรปราการ ชลบุรี สระแก้ว ระยอง จันทบุรี พังงา ระนอง ตรัง และ ตราด

พื้นที่ประสบอุทกภัย 22 จังหวัด ได้แก่ จังหวัดชัยภูมิ ขอนแก่น มหาสารคาม กาฬสินธุ์ ร้อยเอ็ด นครราชสีมา อุบลราชธานี พิษณุโลก พระนครศรีอยุธยา สิงห์บุรี อ่างทอง ชัยนาท ลพบุรี นนทบุรี สุพรรณบุรี นครปฐม สระบุรี อุทัยธานี กาญจนบุรี ปราจีนบุรี ฉะเชิงเทรา และนครศรีธรรมราช



ลำดับที่	ลุ่มน้ำ	จังหวัด	อำเภอ	รายชื่ออำเภอ	จุดประสบกัญ	
					น้ำล้นตลิ่ง	น้ำท่วมขัง
1	ชี	ชัยภูมิ	8	เมือง หนองบัวระเหว บ้านเขว้า จตุรัส เนินสง่า คอนสวรรค์ บ้านแท่น เกษตรสมบูรณ์	✓	✓
2	ชี	ขอนแก่น	12	เมือง พระยืน หนองเรือ บ้านฝาย แวงใหญ่ แวงน้อย มัญจาคีรี ชนบท โคกโพธิ์ชัย บ้านแฮด พระยืน หนองเรือ	✓	
3	ชี	มหาสารคาม	2	โกสุมพิสัย กันทรวิชัย	✓	
4	ชี	กาฬสินธุ์	1	ร่องคำ	✓	✓
5	ชี	ร้อยเอ็ด	11	จังหาร เขียงขวัญ ฟุ่งเขาลวง ธวัชบุรี พนมไพร โพธิ์ชัย อาจสามารถ โพนทราย สุวรรณภูมิ หนองฮี เสดภูมิ	✓	✓
6	มูล	นครราชสีมา	5	ขามทะเลสอ เมืองนครราชสีมา คง ด่านขุนทด โนนสูง	✓	
7	มูล	อุบลราชธานี	2	เมือง วารินชำราบ	✓	✓
8	ยม	พิษณุโลก	1	บางระกำ		✓
9	เจ้าพระยา	พระนครศรีอยุธยา	8	ผักไห่ เสนา บางบาล บางไทร พระนครศรีอยุธยา บางปะอิน ท่าเรือ นครหลวง	✓	
10	เจ้าพระยา	สิงห์บุรี	4	อินทร์บุรี เมือง พรหมบุรี บางระจัน	✓	✓
11	เจ้าพระยา	อ่างทอง	7	ป่าโมก เมือง ไชโย วิเศษชัยชาญ แสวงหา โพธิ์ทอง สามโก้	✓	✓
12	เจ้าพระยา	ชัยนาท	6	สรรพยา สรรคบุรี หันคา วัดสิงห์ มโนรมย์ เบินขาม	✓	
13	เจ้าพระยา	ลพบุรี	1	บ้านหมี่	✓	
14	เจ้าพระยา	นนทบุรี	2	ไทรน้อย บางบัวทอง	✓	
15	ท่าจีน	สุพรรณบุรี	9	เมือง สามชุก บางปลาม้า เดิมบางนางบวช อู่ทอง สองพี่น้อง หนองหญ้าไซ ดอนเจดีย์ ศรีประจันต์		✓
16	ท่าจีน	นครปฐม	4	บางเลน นครชัยศรี สามพราน กำแพงแสน	✓	
17	ป่าสัก	สระบุรี	1	บ้านหมอ	✓	✓
18	สะแกกรัง	อุทัยธานี	4	เมืองอุทัยธานี สานัก หนองฉาง ทับทัน	✓	
19	แม่กลอง	กาญจนบุรี	3	หนองปรือ ป่อหลอย เสาขวัญ	✓	✓
20	บางปะกง	ปราจีนบุรี	3	ประจันตคาม กบินทร์บุรี นาดี	✓	
21	บางปะกง	ฉะเชิงเทรา	1	บางน้ำเปรี้ยว	✓	
22	ภาคใต้ฝั่งตะวันออกตอนบน	นครศรีธรรมราช	2	ทุ่งใหญ่ เขาพนม	✓	✓
รวม			97		20	10

2. จังหวัดขอนแก่น



สาเหตุ จากอิทธิพลพายุดีเปรสชัน “เตี้ยนหมู่” ทำให้มีฝนตกชุกหนาแน่นในพื้นที่จังหวัดขอนแก่น ประกอบกับ ปริมาณแม่น้ำชีจากจังหวัดชัยภูมิไหลลงมาสมทบ ทำให้น้ำชีล้นตลิ่ง ส่งผลกระทบให้บริเวณที่ลุ่มต่ำ เกิดน้ำล้นตลิ่งไหล เข้าสู่พื้นที่เกษตรกรรม และชุมชน

สถานการณ์ปัจจุบัน มีพื้นที่ประสบอุทกภัย 12 อำเภอ ประกอบด้วย อ.ชุมแพ อ.เวียงชัย อ.เวียงใหญ่ อ.มัญจาคีรี อ.โคกโพธิ์ชัย อ.เมือง อ.ชนบท อ.บ้านไผ่ อ.บ้านแฮด อ.พระยืน อ.หนองเรือ และ อ.ภูผาม่าน รวมพื้นที่ได้รับผลกระทบประมาณ 99,094 ไร่

แนวโน้มและการคาดการณ์ (18.00 น.)

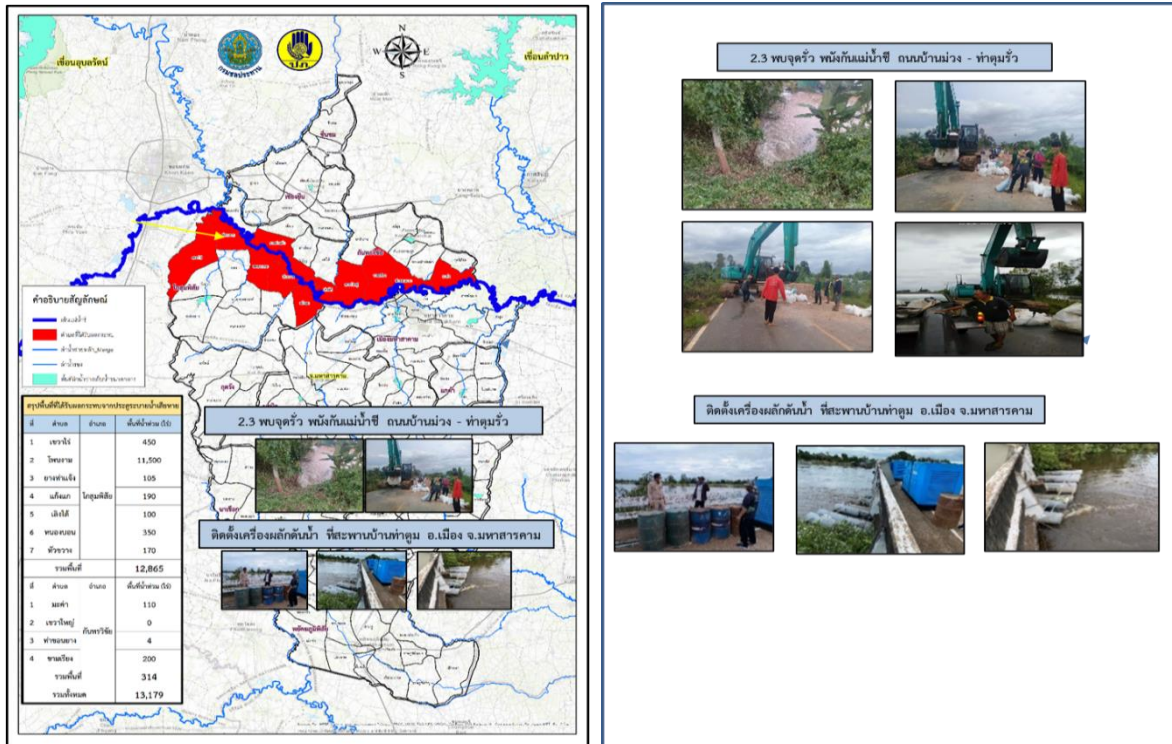
ปัจจุบันระดับน้ำในแม่น้ำชีได้ลดลง ทำให้หลายหมู่บ้านสามารถที่จะกลับเข้าพื้นที่ได้แล้ว เช่นเดียวกับถนนหลายเส้นทางที่ถูกระดับน้ำท่วมสูงที่วันนี้ระดับน้ำลดลงจนสามารถที่จะเปิดการเดินรถได้แล้วในหลายเส้นทาง

- สถานีวัดน้ำ E.9 บ้านโจด อ.มัญจาคีรี จ.ขอนแก่น ระดับน้ำ 11.53 ม.รสม. **สูงกว่าตลิ่ง +0.53 ม.** (ระดับตลิ่ง 11.00 ม.) ปริมาณน้ำ 788.31 ลบ.ม./วินาที (ความจุ 330.00 ลบ.ม./วินาที) **แนวโน้มเพิ่มขึ้น**
- สถานีวัดน้ำ E.16A บ้านกุดกว้าง อ.เมือง จ.ขอนแก่น ระดับน้ำ 10.18 ม.รสม. **สูงกว่าตลิ่ง +0.58 ม.** (ระดับตลิ่ง 9.60 ม.) ปริมาณน้ำ 724.35 ลบ.ม./วินาที (ความจุ 625.00 ลบ.ม./วินาที) **แนวโน้มลดลง**
- สถานีวัดน้ำ E.85 บ้านโนนหัน อ.ชุมแพ จ.ขอนแก่น ระดับน้ำ 5.19 ม.รสม. **ต่ำกว่าตลิ่ง -0.07 ม.** (ระดับตลิ่ง 5.26 ม.) ปริมาณน้ำ 23.36 ลบ.ม./วินาที (ความจุ 25.00 ลบ.ม./วินาที) **แนวโน้มลดลง**

การให้ความช่วยเหลือและการบริหารจัดการน้ำในพื้นที่

โครงการชลประทานขอนแก่น ได้ประสานงานร่วมกับเจ้าหน้าที่ที่เกี่ยวข้อง บริหารควบคุมการระบายน้ำ ผันน้ำเข้าแก้มลิงสองฝั่งลำน้ำชีเพื่อลดยอดน้ำ จัดจราจรน้ำประสานการระบายน้ำจากแม่น้ำพอง แม่น้ำชี และจัดเตรียมเครื่องสูบน้ำเพิ่มช่วยสูบน้ำที่ยังขังในพื้นที่หลังปริมาณน้ำลดลง และติดตามสถานการณ์ในพื้นที่อย่างใกล้ชิด

3. จังหวัดมหาสารคาม



สาเหตุ จากปริมาณฝนที่ตกหนักบริเวณจังหวัดชัยภูมิ และขอนแก่น ช่วงวันที่ 23-25 ก.ย.64 ที่ผ่านมา ส่งผลให้ปริมาณน้ำในแม่น้ำชีเพิ่มสูงขึ้น และได้ไหลลงมาสู่บริเวณจังหวัดมหาสารคาม จึงเกิดผลกระทบน้ำชีเอ่อล้นตลิ่งเข้าพื้นที่การเกษตรและพื้นที่ชุมชน

สถานการณ์ปัจจุบัน มีพื้นที่ได้รับผลกระทบจากน้ำชีล้นตลิ่ง จำนวน 2 อำเภอ รวมพื้นที่ประสบอุทกภัย 13,179 ไร่ ได้แก่

1. อ.โกสุมพิสัย 7 ตำบล 12,865 ไร่

2. อ.กันทรวิชัย 4 ตำบล 314 ไร่ และประตูระบายน้ำกุดเตี้ยไก่อ บ้านเปลือยน้ำ ตำบลมะค่า ชำรุดเสียหาย และประตูระบายน้ำห้วยสามสตัย ตำบลเขว้าใหญ่ ชำรุดเสียหาย

แนวโน้มและการคาดการณ์ (18.00 น.)

ปริมาณมวลน้ำชีที่ไหลผ่านจังหวัดมหาสารคามมวลน้ำสูงสุดเคลื่อนตัวผ่านจังหวัดมหาสารคามไปแล้ว และมีแนวโน้มทรงตัว

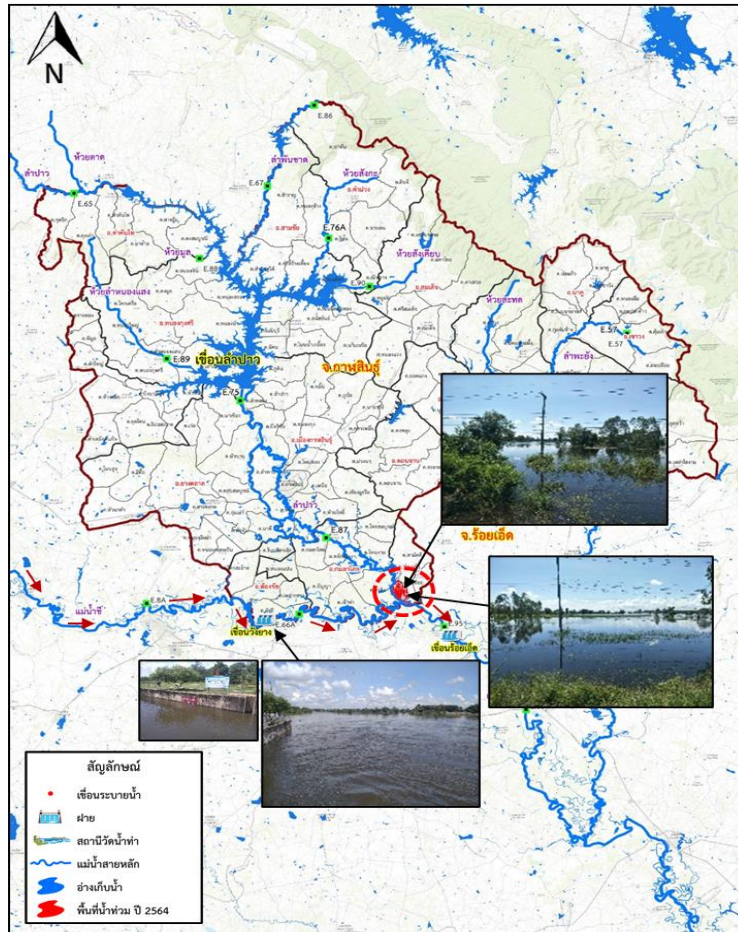
- **สถานีวัดน้ำ E.91** บ้านหนองขนวน อ.โกสุมพิสัย จ.มหาสารคาม ระดับน้ำ 12.76 ม.รสม. **สูงกว่าตลิ่ง +1.06 ม.** (ระดับตลิ่ง 11.70 ม.) ปริมาณน้ำ 1,203.12 ลบ.ม./วินาที (ความจุ 900.00 ลบ.ม./วินาที) **แนวโน้มเพิ่มขึ้น**

การให้ความช่วยเหลือและการบริหารจัดการน้ำในพื้นที่

สำนักงานชลประทานที่6 ได้ทำการติดตั้งเครื่องสูบน้ำ จำนวน 10 เครื่อง เพื่อเร่งสูบน้ำออกจากพื้นที่น้ำท่วม หลังปิดกั้นคันพนังกันน้ำชี A.1 ตำบลยาท่าแฉ้ง อำเภอโกสุมพิสัย จังหวัดมหาสารคามสำเร็จ โดยโครงการส่งน้ำฯหนองหวาย ได้ทำการเสริมคันดินให้สูงกว่าระดับน้ำ พร้อมเสริมความมั่นคงแข็งแรงและป้องกันการกัดเซาะตลิ่งฝั่งซ้ายและฝั่งขวาของ ปตร.D5 (ห้วยน้ำเค็ม) รองรับปริมาณน้ำจากน้ำชี

โครงการชลประทานมหาสารคาม ได้รับการสนับสนุนจากสำนักเครื่องจักรกล ติดตั้งเครื่องผลักดันน้ำที่สะพานบ้านท่าคูม อ.เมือง จ.มหาสารคาม จำนวน 4 เครื่อง เพื่อเพิ่มความเร็วในการระบายน้ำ ให้ระดับน้ำในเขตอำเภอเมืองมหาสารคาม ลดระดับเร็วยิ่งขึ้น

4. จังหวัดกาฬสินธุ์



สาเหตุ จากอิทธิพลพายุดีเปรสชัน “เตี้ยนหมู่” ทำให้มีฝนตกชุกหนาแน่นช่วงเวลา วันที่ 23-25 ก.ย.64 ในเขตจังหวัดชัยภูมิ จังหวัดขอนแก่น เป็นเหตุให้น้ำท่วมพื้นที่จังหวัดชัยภูมิเป็นบริเวณกว้าง มวลน้ำทั้งหมดได้ไหลลงสู่แม่น้ำชีผ่านจังหวัดขอนแก่น, มหาสารคาม และมวลน้ำได้เดินทางมาถึงจังหวัดกาฬสินธุ์ ส่งผลทำให้น้ำชีเอ่อล้นตลิ่งดันเข้าลำน้ำป่าว ไหลเข้าท่วมพื้นที่การเกษตรในเขตอำเภอร่องคำ จังหวัดกาฬสินธุ์

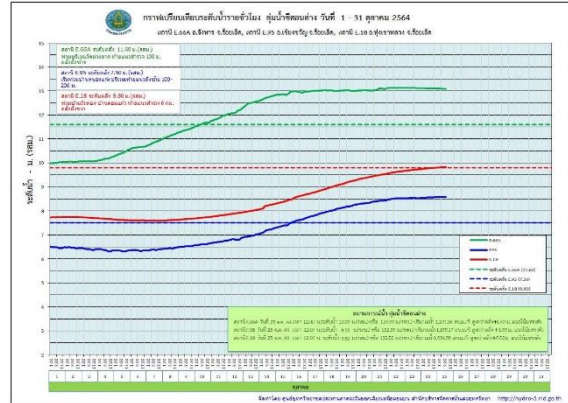
สถานการณ์ปัจจุบัน มีพื้นที่ประสบอุทกภัยจำนวน 1 อำเภอ ได้แก่ อ.ร่องคำ มีน้ำท่วมพื้นที่การเกษตรลุ่มต่ำริมแม่น้ำ (นอกเขตพนัง) บริเวณพื้นที่ตำบลเหล่าอ้อย พื้นที่น้ำท่วมประมาณ 4,089 ไร่

แนวโน้มและการคาดการณ์ ปัจจุบันระดับน้ำยังคงเพิ่มขึ้นอย่างช้าๆ นอกจากนี้ยังมีพื้นที่เสี่ยงภัยที่ต้องเฝ้าระวังบริเวณอำเภอฆ้องชัย และอำเภอกมลาไสย โดยโครงการชลประทานในพื้นที่เฝ้าระวังติดตามและเตรียมความพร้อมไว้เรียบร้อยแล้ว และแนวโน้มปริมาณน้ำในลำน้ำชีมีแนวโน้มทรงตัว

การให้ความช่วยเหลือและการบริหารจัดการน้ำในพื้นที่

โครงการชลประทานกาฬสินธุ์ สำนักงานชลประทานที่ 6 ติดตั้งเครื่องผลักดันน้ำ บริเวณเขื่อนวังยาง อ.ฆ้องชัย จ.กาฬสินธุ์ จำนวน 16 เครื่อง และดำเนินการเสริมแนวกระสอบทรายบริเวณพนังกั้นน้ำชี จำนวน 2 จุด และเสริมคันดินป้องกันน้ำล้นตลิ่ง ระหว่างถนนบ้านท่าแห่ หมู่ที่ 1 ต.ฆ้องชัยพัฒนา-บ้านไค้ปูน ต.มะค่า อ.กันทรวิชัย จ.มหาสารคาม

5. จังหวัดร้อยเอ็ด



สาเหตุ จากอิทธิพล พายุดีเปรสชัน “เตี้ยนหมู่” ทำให้เกิดฝนตกชุกและหนาแน่น ช่วงวันที่ 23-25 ก.ย. 64 ในเขต จังหวัดชัยภูมิ และจังหวัดขอนแก่น เป็นเหตุให้ปริมาณน้ำในแม่น้ำชีเอ่อล้นตลิ่งเข้าท่วมพื้นที่เป็นบริเวณกว้าง ซึ่งมวลน้ำดังกล่าวได้ไหลเข้าสู่จังหวัดร้อยเอ็ดอย่างต่อเนื่อง ส่งผลให้น้ำชีเอ่อล้นตลิ่งเข้าท่วมหลายพื้นที่ในเขตจังหวัดร้อยเอ็ด

สถานการณ์ปัจจุบัน มีพื้นที่น้ำท่วม รวม 11 อำเภอ จำนวน 4 คุ่มน้ำ รวม 61,148 ไร่ รายละเอียดดังนี้

- **แม่น้ำชี** จำนวน 34,920 ไร่ ประกอบด้วย อ.จันทหาร 4,517 ไร่, อ.เชียงขวัญ 7,232 ไร่, อ.ทุ่งเขาหลวง 5,488 ไร่, อ.ธวัชบุรี 2,190 ไร่, อ.พนมไพร 3,967 ไร่, อ.โพธิ์ชัย 8,119 ไร่ และ อ.อาจสามารถ 3,407 ไร่
- **แม่น้ำมูลและลำเสียวใหญ่** จำนวน 2,874 ไร่ ประกอบด้วย อ.โพนทราย 1,759 ไร่, อ.สุวรรณภูมิ 1,029 ไร่ และ อ.หนองฮี 86 ไร่
- **ลำน้ำยัง** จำนวน 23,354 ไร่ ประกอบด้วย อ.เสลภูมิ 23,354 ไร่

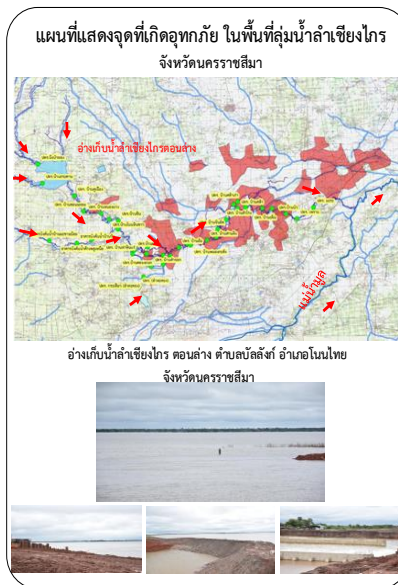
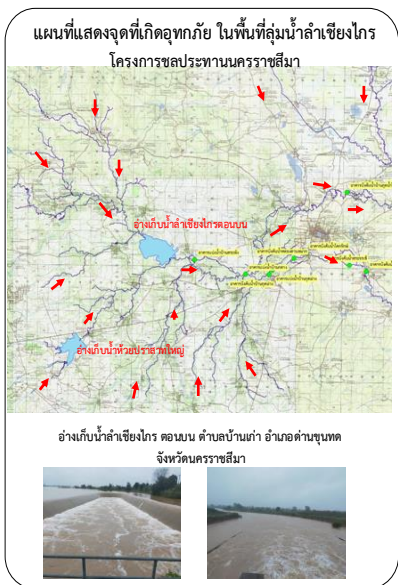
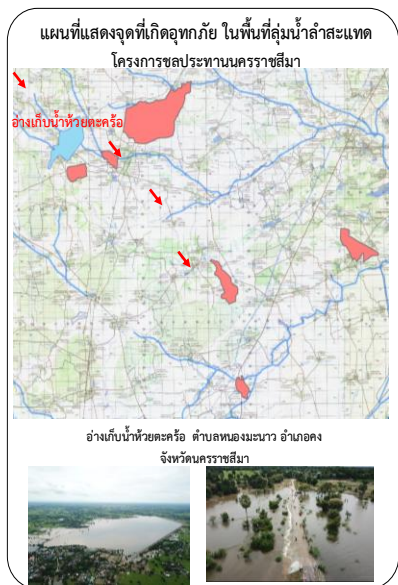
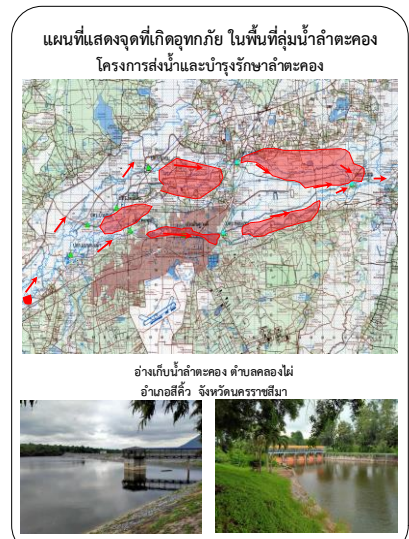
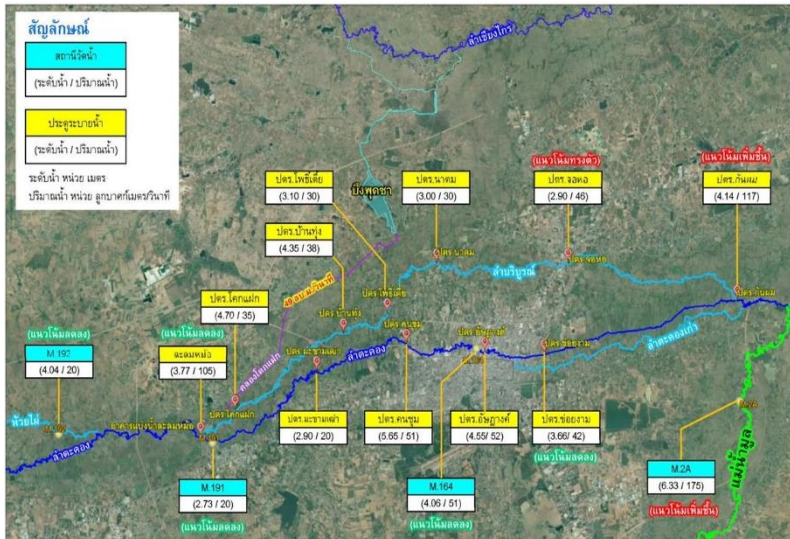
แนวโน้มและการคาดการณ์ (18.00 น.)

- สถานีวัดน้ำ E.66A อ.จันทหาร จ.ร้อยเอ็ด ระดับน้ำ 13.09 ม.รทก. **สูงกว่าตลิ่ง +1.49 ม.** (ระดับตลิ่ง 11.60 ม.) ปริมาณน้ำ 1,107.36 ลบ.ม./วิ (ความจุ 740 ลบ.ม./วิ) **แนวโน้มลดลง**
- สถานีวัดน้ำ E.95 (ท้ายเขื่อนร้อยเอ็ด) บ้านวังยาง-หนองแสง อ.เชียงขวัญ จ.ร้อยเอ็ด ระดับน้ำ 8.59 ม.รทก. **สูงกว่าตลิ่ง +1.09 ม.** (ระดับตลิ่ง 7.50 ม.) ปริมาณน้ำ 1,199.17 ลบ.ม./วิ (ความจุ 875.00 ลบ.ม./วิ) **แนวโน้มเพิ่มขึ้น**
- สถานีวัดน้ำ E.18 อ.ทุ่งเขาหลวง จ.ร้อยเอ็ด ระดับน้ำ 9.83 ม.รทก. **สูงกว่าตลิ่ง +0.03 ม.** (ระดับตลิ่ง 9.80 ม.) ปริมาณน้ำ 1,037.90 ลบ.ม./วิ (ความจุ 1,032 ลบ.ม./วิ) **แนวโน้มเพิ่มขึ้น**

การให้ความช่วยเหลือและการบริหารจัดการน้ำในพื้นที่ โครงการชลประทานร้อยเอ็ด ช่วยเหลือดังนี้

- ติดตั้งเครื่องสูบน้ำ จำนวน 6 เครื่อง เพื่อช่วยเหลือพื้นที่น้ำท่วมบริเวณ บ.ดอนแก้ว ต.บึงงาม อ.ทุ่งเขาหลวง
- ติดตั้งพร้อมดินเครื่องผลักดันน้ำ จำนวน 40 เครื่อง (บริเวณท้ายเขื่อนร้อยเอ็ด อ.เชียงขวัญ จำนวน 12 เครื่อง บริเวณ ใต้สะพานรั้วหินแดง อ.ธวัชบุรี จำนวน 16 เครื่อง และบริเวณใต้สะพานท่าสะแบง อ.ทุ่งเขาหลวง จำนวน 12 เครื่อง
- บูรณาการจัดจราจรน้ำ โดยการเขวนบานระบายเขื่อนกันน้ำในแม่น้ำชี ทั้งเขื่อนร้อยเอ็ด เขื่อนธาตุน้อย และ เขื่อนยโสธร

6. จังหวัดนครราชสีมา



สาเหตุ

เนื่องจากพื้นที่ที่ท้ายเขื่อนลำตะคอง ซึ่งครอบคลุมเขตพื้นที่ อำเภอสีคิ้ว อำเภอสูงเนิน อำเภอขามทะเลสอ อำเภอเมืองและอำเภอเฉลิมพระเกียรติ ได้รับอิทธิพลจากร่องมรสุมพาดผ่านตั้งแต่วันที่ 16-17 ตุลาคม 2564 ซึ่งมีฝนตกอย่างต่อเนื่อง ทำให้เกิดน้ำท่าในพื้นที่ลุ่มน้ำปริมาณมาก ไหลลงลำน้ำลำตะคองเพิ่มขึ้นอย่างรวดเร็ว

สถานการณ์ปัจจุบัน (เวลา 06.00 น.) มีพื้นที่น้ำท่วมรวม 7 อำเภอ ได้แก่

- **อ่างเก็บน้ำลำตะคอง** อำเภอสีคิ้ว ปัจจุบันมีปริมาณน้ำในอ่างฯ 331.54 ล้านลูกบาศก์เมตร (105.42 %) ปริมาณน้ำไหลลงอ่างฯ 2.75 ล้านลูกบาศก์เมตร ปัจจุบันเขื่อนลำตะคองเปิดการระบายน้ำที่ service spill ways 10 ลบ.ม./วิ พื้นที่ลุ่มต่ำด้านท้ายอ่างฯ ที่ได้รับผลกระทบจากน้ำท่า (Side Flow) ในพื้นที่ ได้แก่ อำเภอเมือง นครราชสีมา ต.โคกกรวด ม.4 ต.หนองกระทุ่ม ม.1,2,6,9 ต.ปรุใหญ่ ม.2,3, ต.หมื่นไวย ม.1-9 ต.ตลาด ม.1,3 ต.จอหอ ม.3,5,6,14 ต.หัวทะเล ม.8,9 ต.พะเนา ม.2 ต.มะเรียง 5 อำเภอเฉลิมพระเกียรติ ต.พระพุทธรูป ม.1,2 และ 1 เขตเทศบาลนครนครราชสีมา และ 22 ชุมชน ปัจจุบันสถานการณ์เริ่มคลี่คลาย คาดการณ์ว่าจะเข้าสู่ภาวะปกติ 2-3 วัน

- **อ่างเก็บน้ำห้วยตะคร้อ** อ่างเก็บน้ำ ปัจจุบันมีปริมาตรน้ำในอ่างฯ 9.26 ล้านลูกบาศก์เมตร (97.47%) ปริมาณน้ำไหลลงอ่างฯ 0.00 ล้านลูกบาศก์เมตร ระบายน้ำ 0.587 ล้านลูกบาศก์เมตร พื้นที่ลุ่มต่ำด้านท้ายอ่างฯ ที่ได้รับผลกระทบ ได้แก่ **อำเภอคง** ต.ตาจั่น (4 หมู่บ้าน) ต.เทพาลัย (1 หมู่บ้าน) ต.ขามสมบูรณ์ (1 หมู่บ้าน) ต.เมืองคง (1 หมู่บ้าน)

- **อ่างเก็บน้ำลำเชียงไกร (ตอนบน)** อ่างเก็บน้ำขุ่นตม ปัจจุบันมีปริมาตรน้ำในอ่างฯ 8.72 ล้านลูกบาศก์เมตร (103.81%) ปริมาณน้ำไหลลงอ่างฯ 2.95 ล้านลูกบาศก์เมตร **ไม่มีพื้นที่ได้รับผลกระทบด้านท้ายอ่างฯ ปัจจุบันสถานการณ์กลับเข้าสู่ภาวะปกติแล้ว**

- **อ่างเก็บน้ำลำเชียงไกร (ตอนล่าง)** อ่างเก็บน้ำหนองไทย ปัจจุบันมีปริมาตรน้ำในอ่างฯ 18.06 ล้านลบ.ม. (65.21%) ปริมาณน้ำไหลลงอ่างฯ 5.54 ล้านลบ.ม. ระบายน้ำ 7.49 ล้านลบ.ม. พื้นที่ลุ่มต่ำด้านท้ายอ่างฯ ที่ได้รับผลกระทบ ได้แก่ **อำเภอโนนสูง** ต.กำปัง (8 หมู่บ้าน) ต.บัลลังก์ (1 หมู่บ้าน) ต.โนนไทย (1 หมู่บ้าน) ต.ด่านจาก (2 หมู่บ้าน) ต.สำโรง (1 หมู่บ้าน) **อำเภอโนนสูง** ต.ธารปราสาท (13 หมู่บ้าน) ต.หลุมข้าว (10 หมู่บ้าน) ต.ใหม่ (3 หมู่บ้าน) ต.จันอัด (6 หมู่บ้าน) ต.มะค่า (6 หมู่บ้าน) ต.ด่านคล้า (6 หมู่บ้าน) ต.เมืองปราสาท (8 หมู่บ้าน) ต.ลำคองหงษ์ (5 หมู่บ้าน) และ ต.โนนสูง (10 ชุมชน)

แนวโน้มและการคาดการณ์ (18.00 น.)

คาดว่าหากไม่มีฝนตกในพื้นที่เพิ่มขึ้น สถานการณ์จะกลับสู่สภาวะปกติภายใน 4 - 5 วัน

- **สถานีวัดน้ำ M.184** บ้านซิม อ.พิมาย จ.นครราชสีมา ระดับน้ำ 5.78 ม.รทก. **สูงกว่าตลิ่ง +0.78 ม.** (ระดับตลิ่ง 5.00 ม.) ปริมาณน้ำ 164.80 ลบ.ม./วิ (ความจุ 100.00 ลบ.ม./วิ) **แนวโน้มเพิ่มขึ้น**

- **สถานีวัดน้ำ M.164** ต.ในเมือง อ.เมือง จ.นครราชสีมา ระดับน้ำ 3.06 ม.รทก. **ต่ำกว่าตลิ่ง -0.44 ม.** (ระดับตลิ่ง 3.50 ม.) ปริมาณน้ำ 25.00 ลบ.ม./วิ (ความจุ 35.00 ลบ.ม./วิ) **แนวโน้มลดลง**

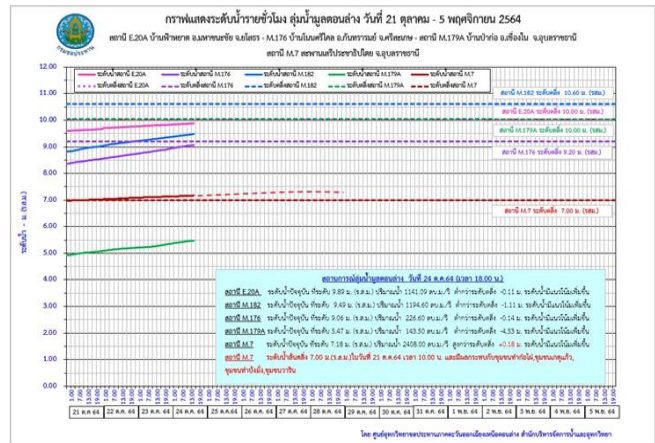
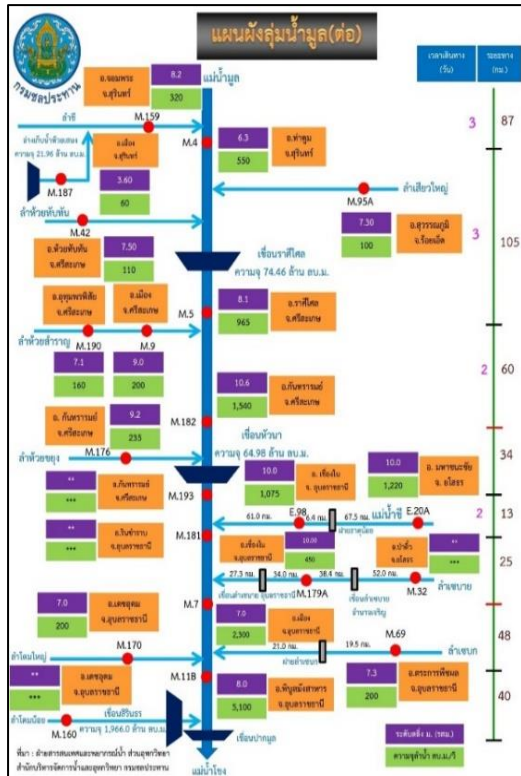
- **สถานีวัดน้ำ M.188A** บ้านบัว อ.โนนสูง จ.นครราชสีมา ระดับน้ำ 5.72 ม.รทก. **สูงกว่าตลิ่ง +0.86 ม.** (ระดับตลิ่ง 4.90 ม.) ปริมาณน้ำ 111.20 ลบ.ม./วิ (ความจุ 70.00 ลบ.ม./วิ) **แนวโน้มลดลง**

การให้ความช่วยเหลือและการบริหารจัดการน้ำในพื้นที่

- ติดตั้งเครื่องผลักดันน้ำที่ปตร.จอหอ จำนวน 3 เครื่อง เครื่องสูบน้ำจำนวน 2 เครื่อง เครื่องสูบน้ำจากปภ.จำนวน 3 เครื่อง ปตร.ช้อยงามติดตั้งเครื่องผลักดันน้ำ จำนวน 5 เครื่อง เครื่องสูบน้ำ จำนวน 2 เครื่อง เครื่องสูบน้ำจากปภ.จำนวน 2 เครื่อง ปตร.กันผมติดตั้งเครื่องสูบน้ำ จำนวน 4 เครื่อง เครื่องผลักดันน้ำ 4 เครื่อง ฝ่ายบ้านบุตลาดติดตั้งเครื่องสูบน้ำจำนวน 3 เครื่อง ฝ่ายบ้านท่ากระสังติดตั้งเครื่องสูบน้ำ จำนวน 1 เครื่อง และสะพานตรงโรงพยาบาลมหาราช ติดตั้งเครื่องผลักดันน้ำ จำนวน 5 เครื่อง

- ติดตั้งเครื่องผลักดันน้ำในลำเชียงไกร จำนวน 5 แห่ง รวม 18 เครื่อง จุดที่ 1 บ้านโนนหัวนา ต.กำปัง อ.โนนไทย 4 เครื่อง จุดที่ 2 ปตร.บ้านจาน ต.กำปัง อ.โนนไทย จำนวน 4 เครื่อง จุดที่ 3 ปตร.บ้านลำเชียงไกร ต.โคกสูง อำเภอเมือง จำนวน 2 เครื่อง จุดที่ 4 ชุมชนบ้านบัว ต.โนนสูง อ.โนนสูง จำนวน 2 เครื่อง จุดที่ 5 สะพานบ้านส้ม ต.ดอนชมพู อ.โนนสูง จำนวน 6 เครื่อง

7. จังหวัดอุบลราชธานี



สาเหตุการเกิดอุทกภัย เนื่องจากปริมาณฝนที่ตกหนักจากอิทธิพลของพายุโซนร้อน “เตี้ยนหมู่” และอัตราการระบายในลำน้ำสายต่างๆ ทำให้น้ำเอ่อล้นตลิ่งในลำน้ำมูล

สถานการณ์ปัจจุบัน มีพื้นที่น้ำท่วม 2 อำเภอ ได้แก่ อ.เมือง และ อ.วารินชำราบ รายละเอียดดังนี้

1.) อ.เมือง ได้รับผลกระทบ รวม 5 ชุมชน ได้แก่ ชุมชนหาดคูเต๋อ ชุมชนหลังโรงเรียนสมเด็จ ชุมชนเยาวเรศ 3 ชุมชนทัพไท และชุมชนหาดวัดใต้

2.) อ.วารินชำราบ ได้รับผลกระทบแล้ว 2 ชุมชน ได้แก่ ชุมชนท่าบั้งมั่ง และชุมชนเกตแก้ว ได้รับผลกระทบเนื่องจากน้ำมูลหนุนสูงและเป็นพื้นที่รองรับน้ำรอการระบายจากเทศบาลเมืองวารินชำราบ มีระดับน้ำสูงประมาณ 0.10 - 0.30 ม.

แนวโน้มและการคาดการณ์ (17.00 น.)

- สถานีวัดน้ำ E.98 (แม่น้ำชี) บ้านเชียงใน อ.เชียงใน จ.อุบลราชธานี ระดับน้ำ 9.82 ม.รทก. ต่ำกว่าตลิ่ง -0.18 ม. (ระดับตลิ่ง 10.00 ม.) ปริมาณน้ำ 1,030.00 ลบ.ม./วิ (ความจุ 1,075 ลบ.ม./วิ) **แนวโน้มเพิ่มขึ้น**

- สถานีวัดน้ำ M.7 (แม่น้ำมูล) สะพานเสรีประชาธิปไตย อ.เมือง จ.อุบลราชธานี ระดับน้ำ 7.20 ม.รทก. **สูงกว่าตลิ่ง +0.20 ม.** (ระดับตลิ่ง 7.00 ม.) ปริมาณน้ำ 2,420.00 ลบ.ม./วิ (ความจุ 2,300 ลบ.ม./วิ) **แนวโน้มเพิ่มขึ้น**

การให้ความช่วยเหลือ โครงการชลประทานอุบลราชธานี ช่วยเหลือ ดังนี้

1. ติดตั้งเครื่องสูบน้ำ จำนวน 8 เครื่อง แบ่งเป็น บริเวณท้ายแก่งสะพือ อ.พิบูลมังสาหาร 1 เครื่อง ที่ ปตร.วัดเสนาวงศ์ อ.วารินชำราบ 4 เครื่อง และที่ชุมชนท่ากอไผ่ อ.วารินชำราบ 3 เครื่อง

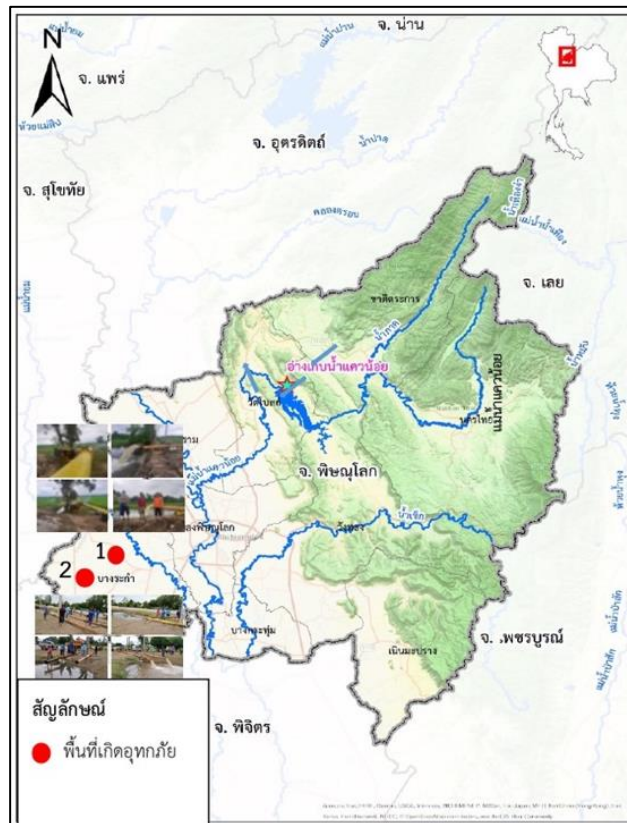
2. ติดตั้งเครื่องผลักดันน้ำ จำนวน 100 เครื่อง และเรือสูบน้ำ 1 ลำ บริเวณท้ายแก่งสะพือ

การบริหารจัดการน้ำในพื้นที่

- บริเวณแก่งสะพือ อ.พิบูลมังสาหาร สนับสนุนเครื่องสูบน้ำเคลื่อนที่ขนาด 8 นิ้ว จำนวน 1 เครื่อง ติดตั้งเครื่องผลักดันน้ำแล้วเสร็จ จำนวน 100 เครื่อง และเรือสูบน้ำ จำนวน 1 ลำ

- บริเวณ ปตร.วัดเสนาวงศ์ อ.วารินชำราบ สนับสนุนเครื่องสูบน้ำ ขนาด 12 นิ้ว 2 เครื่อง และขนาด 8 นิ้ว จำนวน 2 เครื่อง
- บริเวณชุมชนท่ากอไผ่ อ.วารินชำราบ สนับสนุนเครื่องสูบน้ำเคลื่อนที่ขนาด 4 นิ้ว จำนวน 2 เครื่อง ขนาด 8 นิ้ว จำนวน 1 เครื่อง
- เตรียมความพร้อมของเครื่องจักรเครื่องมือ เช่น เครื่องสูบน้ำเคลื่อนที่ รถแบคโฮ รถบรรทุก กระสอบทราย

8. จังหวัดพิษณุโลก



สาเหตุ ฝนตกต่อเนื่องในพื้นที่ติดต่อกันหลายวัน ทำให้เกิดผลกระทบน้ำท่วมขังในพื้นที่ราษฎร
สถานการณ์ปัจจุบัน มีพื้นที่ประสบอุทกภัย 1 อำเภอ คือ อ.บางระกำ รายละเอียดดังนี้

1) อ.บางระกำ เกิดมีน้ำท่วมขังในพื้นที่การเกษตรของราษฎร บริเวณบ้านท่าโก ต.บางระกำ และบ้านยาง
แขวนอยู่ ต.บางระกำเมืองใหม่ จำนวนพื้นที่กว่า 500 ไร่

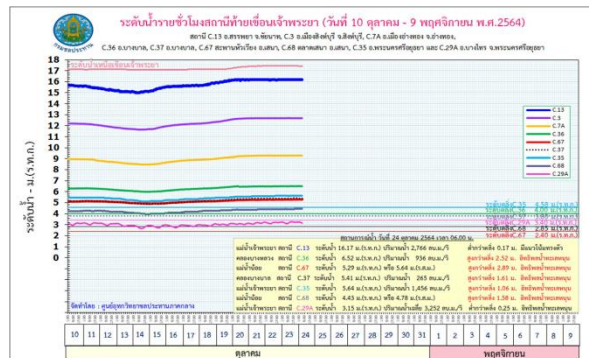
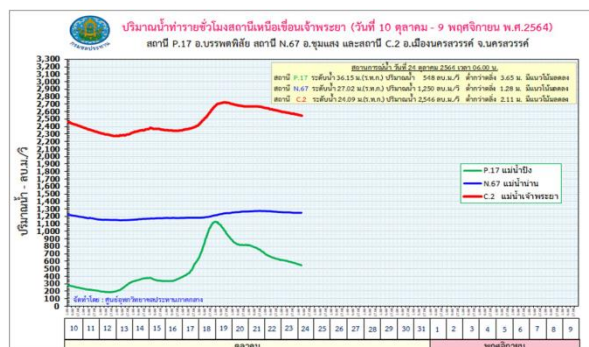
แนวโน้มและการคาดการณ์

ปัจจุบันสถานการณ์น้ำยังคงท่วมขังในพื้นที่ของราษฎร คาดว่าหากไม่มีฝนตกเพิ่มในพื้นที่ สถานการณ์
จะเข้าสู่ภาวะปกติภายใน 7 วัน

การให้ความช่วยเหลือและการบริหารจัดการน้ำในพื้นที่

โครงการชลประทานพิษณุโลกและส่วนเครื่องจักรกล สำนักงานชลประทานที่ 3 ได้ติดตั้งเครื่องสูบน้ำ
ขนาดเส้นผ่านศูนย์กลาง 12 นิ้ว จำนวน 1 เครื่อง และเครื่องสูบน้ำขนาดเส้นผ่านศูนย์กลาง 8 นิ้ว จำนวน 2
เครื่อง เพื่อระบายน้ำออกจากพื้นที่การเกษตรของราษฎร

9. จังหวัดพระนครศรีอยุธยา



สาเหตุ เนื่องจากการระบายน้ำท้ายเขื่อนเจ้าพระยา จ.ชัยนาท และการระบายน้ำจากเขื่อนพระรามหก (รับน้ำจากเขื่อนป่าสักชลสิทธิ์) ส่งผลให้ระดับน้ำในแม่น้ำเจ้าพระยาและแม่น้ำป่าสักสูงขึ้น

สถานการณ์ มีพื้นที่ประสบอุทกภัย 8 อำเภอ รายละเอียดดังนี้

1. ผลกระทบจากการระบายน้ำท้ายเขื่อนเจ้าพระยา จำนวน 6 อำเภอ ได้แก่ อ.ผักไห่ อ.เสนา อ.บางบาล อ.บางไทร อ.บางปะอิน และ อ.พระนครศรีอยุธยา
2. ผลกระทบจากการระบายน้ำจากเขื่อนพระรามหก (รับน้ำจากเขื่อนป่าสักชลสิทธิ์) จำนวน 2 อำเภอ ได้แก่ อ.ท่าเรือ และ อ.นครหลวง

แนวโน้มและการคาดการณ์ (18.00 น.)

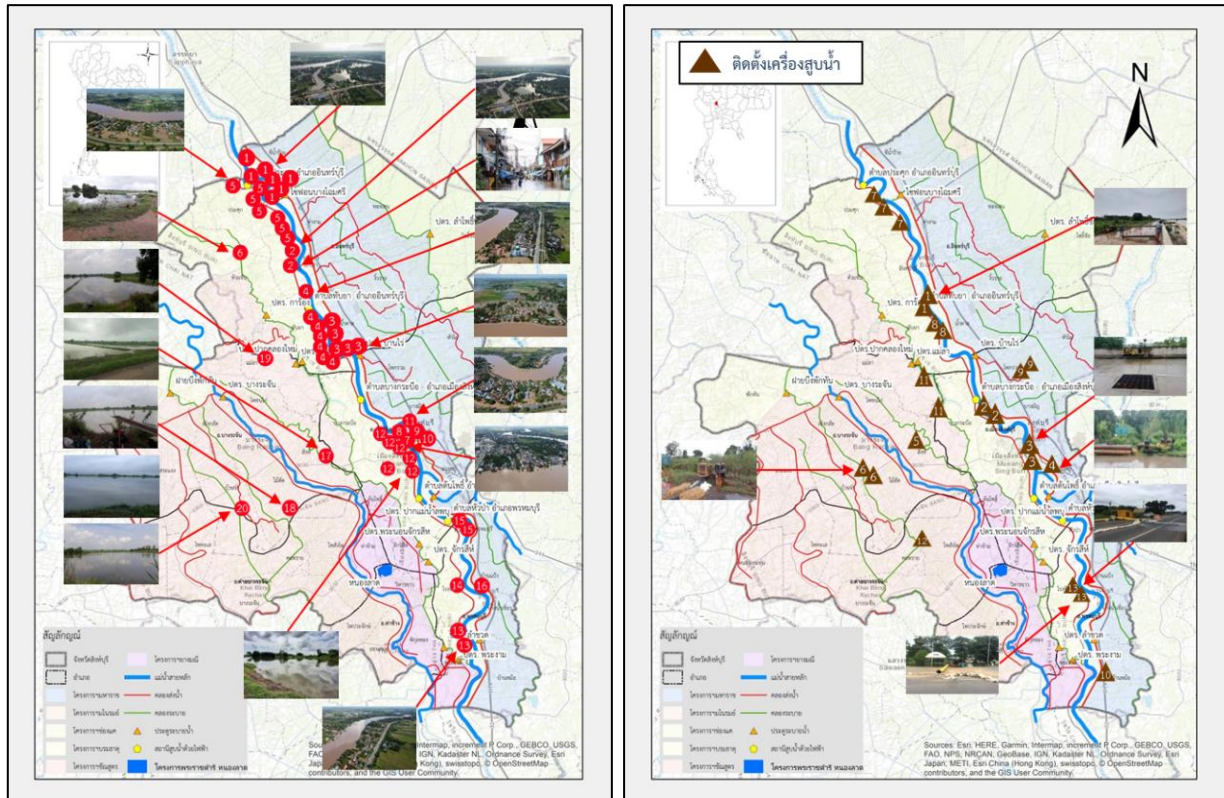
1) ปัจจุบันปริมาณน้ำแม่น้ำเจ้าพระยา ที่สถานี C.2 จังหวัด 2,517 ลบ.ม./วิ (เมื่อวาน 2,564 ล้าน ลบ.ม.) ระบายท้ายเขื่อนเจ้าพระยา 2,698 ลบ.ม. ระดับน้ำหน้าเขื่อน +17.40 (เมื่อวาน 2,766 หน้าเขื่อน +17.41) ที่สถานี C.29A เฉลี่ย 3,204 ลบ.ม./วิ (เมื่อวานเฉลี่ย 3,252 ลบ.ม./วิ) ซึ่งจะส่งผลให้ระดับน้ำท้ายเขื่อนเจ้าพระยามีแนวโน้มเพิ่มขึ้นจากปัจจุบัน ทั้งนี้ กรมชลประทานจะควบคุมปริมาณการระบายน้ำผ่านเขื่อนเจ้าพระยาให้อยู่ในเกณฑ์การบริหารจัดการน้ำเต็มศักยภาพของพื้นที่โดยกรมชลประทานได้ทำการเตรียมรับปริมาณน้ำดังกล่าวแล้ว พร้อมทั้งทำการประชาสัมพันธ์ และประสานงานไปยังพื้นที่รวมทั้งหน่วยงานที่เกี่ยวข้องให้ทราบแล้ว

2) เนื่องจากอิทธิพลพายุโซนร้อน “คมปาสุ” ส่งผลให้น้ำไหลลงเขื่อนป่าสักฯ อย่างต่อเนื่อง เพื่อเป็นควบคุมระดับน้ำและปริมาณน้ำในเขื่อนป่าสักฯ ให้อยู่ในเกณฑ์ที่เหมาะสม คบ.ป่าสักฯ โดยมีแผนระบายไม่เกิน 600 ลบ.ม./วิ (ปัจจุบันเขื่อนป่าสักฯระบาย 51.88 ล้าน ลบ.ม. หรือ 600.42 ลบ.ม./วิ และที่สถานี S.28 ท้ายเขื่อนป่าสัก 574 ลบ.ม./วิ) และควบคุมน้ำผ่านเขื่อนพระรามหก ไม่เกิน 700 ลบ.ม./วิ (ปัจจุบัน 693 ลบ.ม./วิ) และเข้าคลองระพีพัฒน์

150 ลบ.ม./วิ (ปัจจุบัน 161 ลบ.ม./วิ) ปริมาณน้ำที่ที่สถานี S.26 อ.ท่าเรือ จ.พระนครศรีอยุธยา ปัจจุบัน 754 ลบ.ม./วิ

การให้ความช่วยเหลือและการบริหารจัดการน้ำในพื้นที่ โครงการชลประทานในพื้นที่ เตรียมความพร้อมเจ้าหน้าที่เฝ้าระวัง ประสานกับหน่วยงานในพื้นที่และแจ้งเตือนรวมทั้งติดตามสถานการณ์อย่างใกล้ชิด

10. จังหวัดสิงห์บุรี



สาเหตุ เกิดจากการระบายน้ำท้ายเขื่อนเจ้าพระยาเกินกว่าศักยภาพของลำน้ำ ประกอบกับพื้นที่ด้านท้ายเขื่อนเจ้าพระยาเป็นพื้นที่ลุ่มต่ำ ทำให้น้ำท่วมพื้นที่ชุมชนริมฝั่งแม่น้ำเจ้าพระยา และพื้นที่การเกษตร

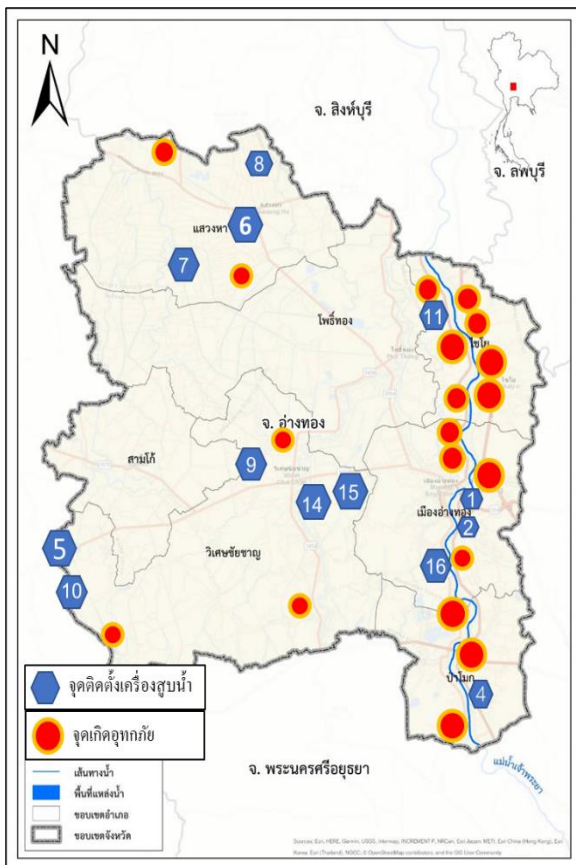
สถานการณ์ปัจจุบัน มีพื้นที่ประสบอุทกภัย 4 อำเภอ พื้นที่การเกษตร 5,240 ไร่ 5,393 ครัวเรือน ดังนี้

- 1) อ.อินทร์บุรี บริเวณ ต.ซิน้ำร้าย ต.อินทร์บุรี ต.น้ำตาล ต.ทับยา ต.ประศก และ ต.ห้วยชัน
- 2) อ.เมือง บริเวณชุมชนบางแคในและบางแคนอก ชุมชนบางกระบือ ชุมชนวัดสังฆราชาวาส ชุมชนวัดโพธิ์ข้าวพอก ชุมชนวัดหัวว่าว และ ต.บางกระบือ
- 3) อ.พรหมบุรี บริเวณ ต.พระงาม ต.โรงช้าง ต.หัวป่า และ ต.บ้านแปง
- 4) อ.บางระจัน บริเวณ ต.สิงห์ ต.ไม้ดัด ต.แม่ลา และ ต.บ้านจำ

แนวโน้มและการคาดการณ์ ปริมาณน้ำในแม่น้ำเจ้าพระยายังคงเพิ่มขึ้น เนื่องจากการระบายน้ำจากเขื่อนเจ้าพระยายังอยู่ในเกณฑ์สูง

การให้ความช่วยเหลือ และการบริหารจัดการน้ำในพื้นที่ ติดตั้งเครื่องสูบน้ำ เพื่อสูบน้ำลงคลองระบายในพื้นที่รวม 32 เครื่อง (จาก คป.สิงห์บุรี คบ.มหาราช คบ.ชันสูตร และ สคก.) พร้อมทั้งเฝ้าระวังพื้นที่ที่มีประชาชนอาศัยอยู่ริมแม่น้ำ เตรียมพร้อมรับสถานการณ์ในช่วงฤดูน้ำหลากและติดตามสถานการณ์ร่วมกับหน่วยงานที่เกี่ยวข้องในจังหวัด

11. จังหวัดอ่างทอง



สาเหตุ เกิดจากฝนตกหนักในพื้นที่ติดต่อกันทำให้น้ำท่วมขังพื้นที่การเกษตร และระดับน้ำในแม่น้ำเจ้าพระยาสูงขึ้นทำให้ไหลข้ามตลิ่งช่วงที่ต่ำเข้าพื้นที่ชุมชน

สถานการณ์ปัจจุบัน มีพื้นที่ประสบอุทกภัย จำนวน 7 อำเภอ ดังนี้

- 1) อ.เมือง บริเวณ ต.ตลาดกรวด ต.ย่านซื่อ
- 2) อ.ไชโย บริเวณ ต.เทวราช ต.ไชยภูมิ ต.หลักฟ้า ต.ไชโย ต.จระเข้ร้อง
- 3) อ.ป่าโมก บริเวณ ต.บางปลาгод ต.บางเสด็จ ต.โผงเผง ต.นรสิงห์
- 4) อ.วิเศษชัยชาญ บริเวณ ต.บางจัก พื้นที่การเกษตรน้ำท่วมขัง 2,550 ไร่
- 5) อ.แสวงหา พื้นที่การเกษตรน้ำท่วมขัง จำนวน 2,815 ไร่
- 6) อ.โพธิ์ทอง พื้นที่การเกษตรน้ำท่วมขัง จำนวน 2,680 ไร่
- 7) อ.สามโก้ พื้นที่การเกษตรน้ำท่วมขัง จำนวน 700 ไร่

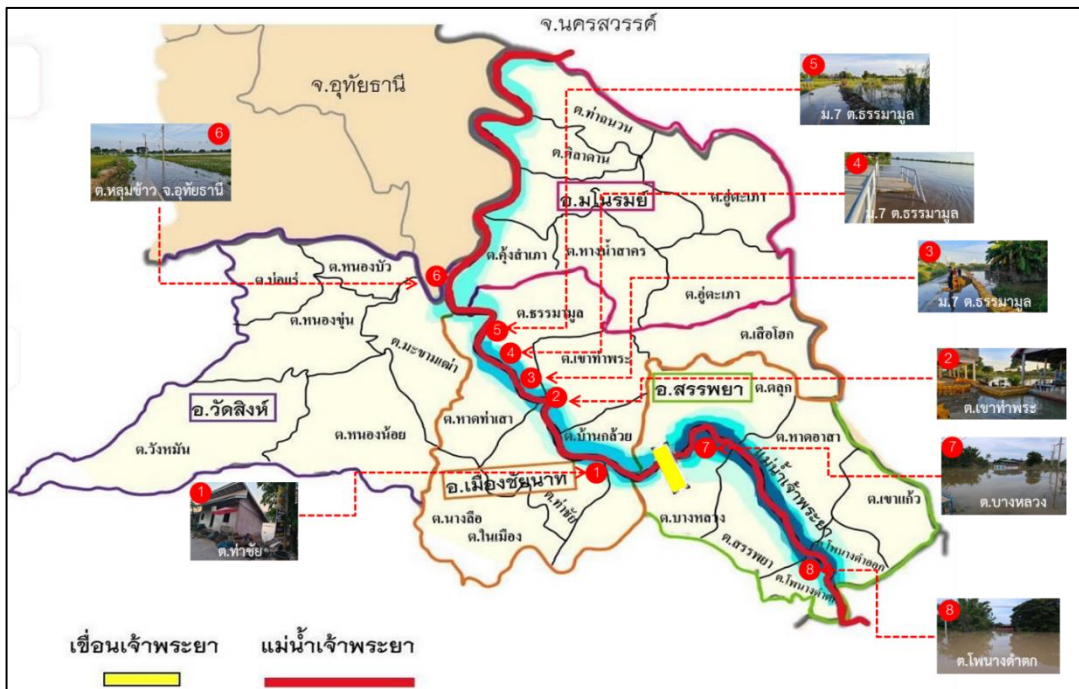
แนวโน้มและการคาดการณ์

ระดับน้ำในแม่น้ำเจ้าพระยา แม่น้ำน้อยมีแนวโน้มสูงขึ้นตามปริมาณการระบายน้ำของเขื่อนเจ้าพระยา คาดว่าถ้าระดับน้ำต่ำกว่าตลิ่ง สถานการณ์จะคลี่คลายภายใน 3-4 สัปดาห์ ส่วนในพื้นที่ลุ่มถ้าไม่มีฝนตกจะคลี่คลายภายใน 2-3 สัปดาห์

การให้ความช่วยเหลือและการบริหารจัดการน้ำในพื้นที่

โครงการชลประทานอ่างทอง ติดตั้งเครื่องสูบน้ำ รวม 12 เครื่อง พร้อมทั้งจ้างเตือนข่าวสารสถานการณ์น้ำและการระบายน้ำเขื่อนเจ้าพระยาให้ประชาชนรับทราบ และเผื่อระวังสถานการณ์น้ำอย่างใกล้ชิด

12. จังหวัดชัยนาท



สาเหตุ เนื่องจากเกิดฝนตกหนักติดต่อกันหลายวันในพื้นที่ ทำให้น้ำท่วมขังในพื้นที่ลุ่มต่ำทางการเกษตร และเกษตรกรไม่สามารถระบายน้ำออกจากพื้นที่ได้

สถานการณ์ปัจจุบัน ยังคงมีพื้นที่ประสบอุทกภัย 6 อำเภอ ดังนี้

- 1) อ.สรรพยา จำนวน 6 ตำบล พื้นที่การเกษตร 4,318 ไร่
- 2) อ.สรรคบุรี จำนวน 4 ตำบล พื้นที่การเกษตร 2,505 ไร่
- 3) อ.หันคา จำนวน 2 ตำบล พื้นที่การเกษตร 2,100 ไร่
- 4) อ.วัดสิงห์ จำนวน 4 ตำบล พื้นที่การเกษตร 300 ไร่
- 5) อ.มโนรมย์ จำนวน 3 ตำบล พื้นที่การเกษตร 460 ไร่ (เป็นพื้นที่นอกคันกั้นน้ำ)
- 6) อ.เนินขาม จำนวน 3 ตำบล พื้นที่การเกษตรและบ้านเรือนราษฎร 18,321 ไร่

แนวโน้มและการคาดการณ์

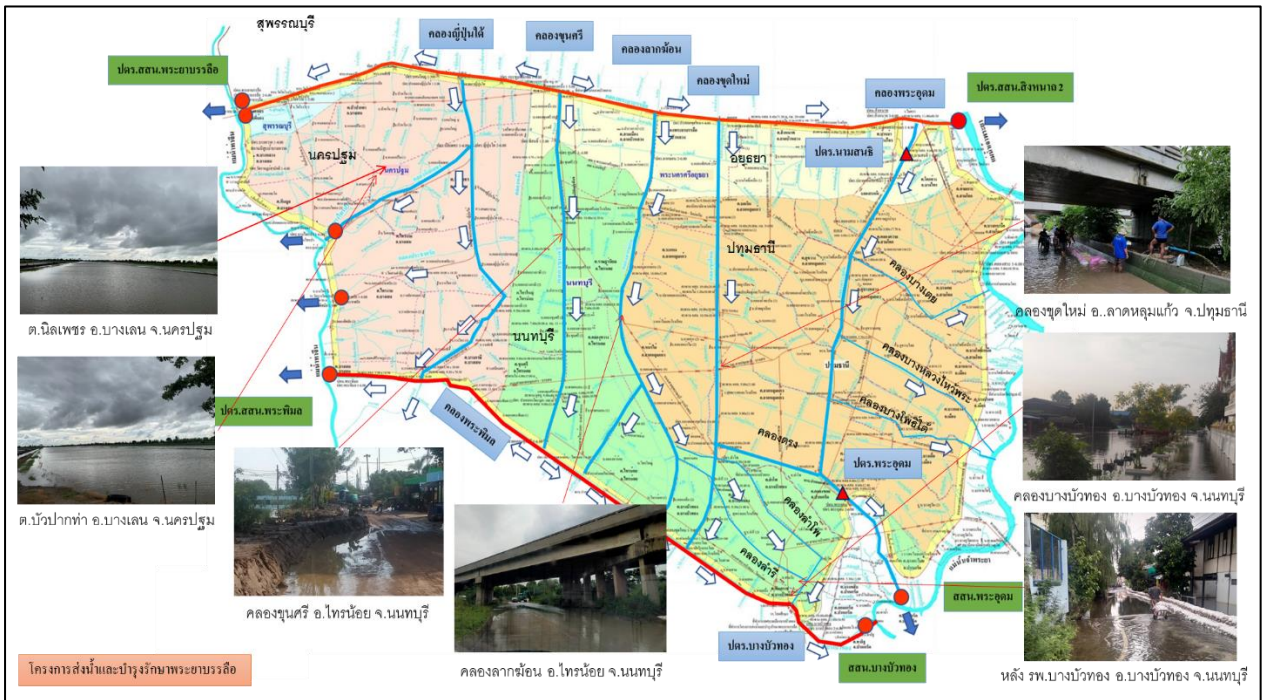
ปัจจุบันมีฝนตกในพื้นที่ลดลง หากปริมาณฝนมีแนวโน้มลดลง จะกลับเข้าสู่ภาวะปกติภายใน 5-7 วัน
การให้ความช่วยเหลือและการบริหารจัดการน้ำในพื้นที่

ติดตั้งเครื่องสูบน้ำรวม เครื่อง ประกอบด้วย 13

- 1) ปตร.บางสารวัตร หมู่ที่ 3 ต.โพนางดำตก อ.สรรพยา จำนวน 5 เครื่อง
- 2) คุระบายน้ำสูบลงคลองระบาย 4 ซ้าย สุพรรณ 2 หมู่ที่ 2 ต.ดอนกำ อ.สรรคบุรี จำนวน 1 เครื่อง
- 3) ที่คลองระบายใหญ่แม่น้ำน้อย 1 กม.12+875 หมู่ที่ 6 ต.โพนางดำตก อ.สรรพยา จำนวน 1 เครื่อง
- 4) ที่คลองระบายใหญ่แม่น้ำน้อย 1 หมู่ที่ 8 ต.ห้วยกรด อ.สรรคบุรี จำนวน 1 เครื่อง
- 5) บริเวณคลองส่งน้ำ 4 ซ้าย มะขามเต่า-กระเสี้ยว จำนวน 5 เครื่อง

- เตรียมความพร้อมโดยการระบายน้ำให้ยังคงเหลือปริมาณน้ำในอ่างฯ 80-85% อีกทั้งลดการระบายน้ำจากอ่างเก็บน้ำห้วยหนองโรงเมื่อมีผลกระทบด้านท้ายน้ำ

14. จังหวัดนนทบุรี



สาเหตุ ฝนตกหนักในพื้นที่ส่งผลให้มีปริมาณน้ำสะสมในคลองต่างๆ มีปริมาณมากประกอบกับน้ำจากทุ่งผักไห่ และทุ่งเจ้าเจ็ด ระบายลงคลองพระยาบรรลือเป็นปริมาณมาก

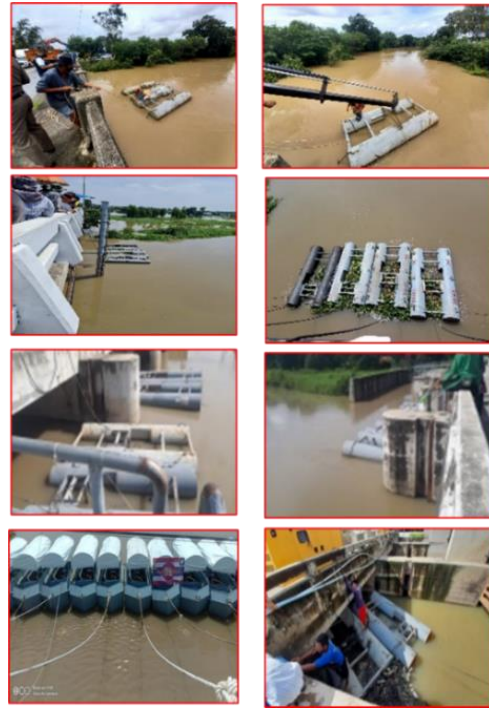
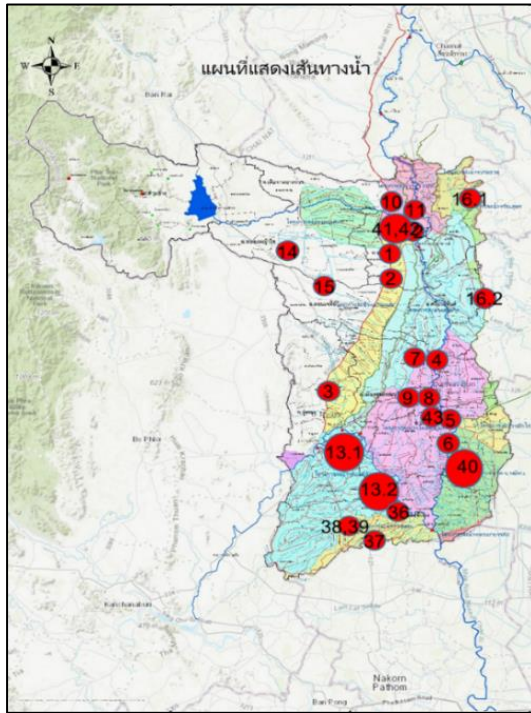
สถานการณ์ปัจจุบัน จากสภาพน้ำในลำน้ำสายหลัก มีปริมาณน้ำเพิ่มขึ้น ทำให้เกิดการล้นตลิ่งในบางช่วงที่ลุ่มต่ำ (โครงการส่งน้ำและบำรุงรักษาพระยาบรรลือ) บริเวณ คลองลากค้อน ต.ราชวรนิยม อ.ไทรน้อย จ.นนทบุรี คลองขุนศรี ต.ไทรใหญ่ อ.ไทรน้อย จ.นนทบุรี และน้ำล้นตลิ่งคลองบางบัวทอง บริเวณวัดละหาร ต.บางรักพัฒนา อ.บางบัวทอง จ.นนทบุรี

แนวโน้มและการคาดการณ์ ระดับน้ำทรงตัวแนวโน้มเพิ่มขึ้นอย่างต่อเนื่อง เนื่องจากปริมาณน้ำในทุ่งผักไห่ และทุ่งเจ้าเจ็ดยังมีการระบายลงมาจำนวนมาก คาดว่าใช้เวลาประมาณ 1 เดือน จะเข้าสู่ภาวะปกติ

การให้ความช่วยเหลือและการบริหารจัดการน้ำในพื้นที่

- 1) บริหารจัดการน้ำตัดยอดน้ำที่ระบายลงมาจากทุ่งเจ้าเจ็ดออกทาง สสน.พระยาบรรลือ ลงแม่น้ำท่าจีน อัตรา 39-42 cms ออกทาง สสน.สิงหนาท 2 อัตรา 30 cms รับน้ำเข้าพื้นที่โครงการผ่าน คลองญี่ปุ่นใต้ คลองขุนศรี คลองลากค้อน และคลองขุดใหม่ อัตรารวมประมาณ 90-100 cms
- 2) ระบายน้ำในพื้นที่ ลงสู่คลองพระพิมล อัตรา 70-80 cms สูบออกทาง สสน.พระพิมล อัตรา 51 cms สสน.บางบัวทอง อัตรา 15 cms สสน.พระอุดม อัตรา 30 cms
- 3) ประกาศแจ้งเตือนแจ้งให้ ประชาชน ท้องถิ่น กำนัน ผู้ใหญ่บ้าน ชุมชนใกล้ทางน้ำและริมตลิ่ง รับทราบถึงสถานการณ์ และแนวทางการระบายน้ำของโครงการ
- 4) มอบหมายหน้าที่ให้บุคลากรในพื้นที่ และ เตรียมเครื่องจักร ยานพาหนะ ติดตามสถานการณ์น้ำอย่างใกล้ชิด

15. จังหวัดสุพรรณบุรี



สาเหตุ สืบเนื่องจากหย่อมความกดอากาศต่ำปกคลุมภาคกลาง ประกอบกับร่องมรสุมพาดผ่านภาคกลาง ภาคตะวันออกและภาคตะวันออกเฉียงเหนือตอนล่าง ทำให้มีฝนตกหนักต่อเนื่องในพื้นที่จังหวัดชัยนาทและสุพรรณบุรีส่งผลให้ปริมาณน้ำในแม่น้ำท่าจีนเพิ่มสูงขึ้น

สถานการณ์ปัจจุบัน มีพื้นที่ประสบอุทกภัย 9 อำเภอ ได้แก่ อ.สามชุก อ.เมือง อ.บางปลาม้า อ.สามชุก อ.เดิมบางนางบวช อ.สองพี่น้อง อ.ดอนเจดีย์ อ.ศรีประจันต์ และ อ.หนองหญ้าไซ รวมพื้นที่การเกษตรประสบอุทกภัย 294,330 ไร่ ดังนี้

แนวโน้มและการคาดการณ์ (18.00 น.)

ปัจจุบันมีฝนตกในพื้นที่ลดลง คาดว่าจะกลับเข้าสู่ภาวะปกติภายใน 1 - 2 สัปดาห์

- สถานีวัดน้ำ T.13 (แม่น้ำท่าจีน) บ้านบางกร้อ อ.สองพี่น้อง จ.สุพรรณบุรี ระดับน้ำ 3.40 ม.รทก.

สูงกว่าตลิ่ง +1.00 ม. (ระดับตลิ่ง 2.40 ม.) แนวโน้มเพิ่มขึ้น

การให้ความช่วยเหลือและการบริหารจัดการน้ำในพื้นที่

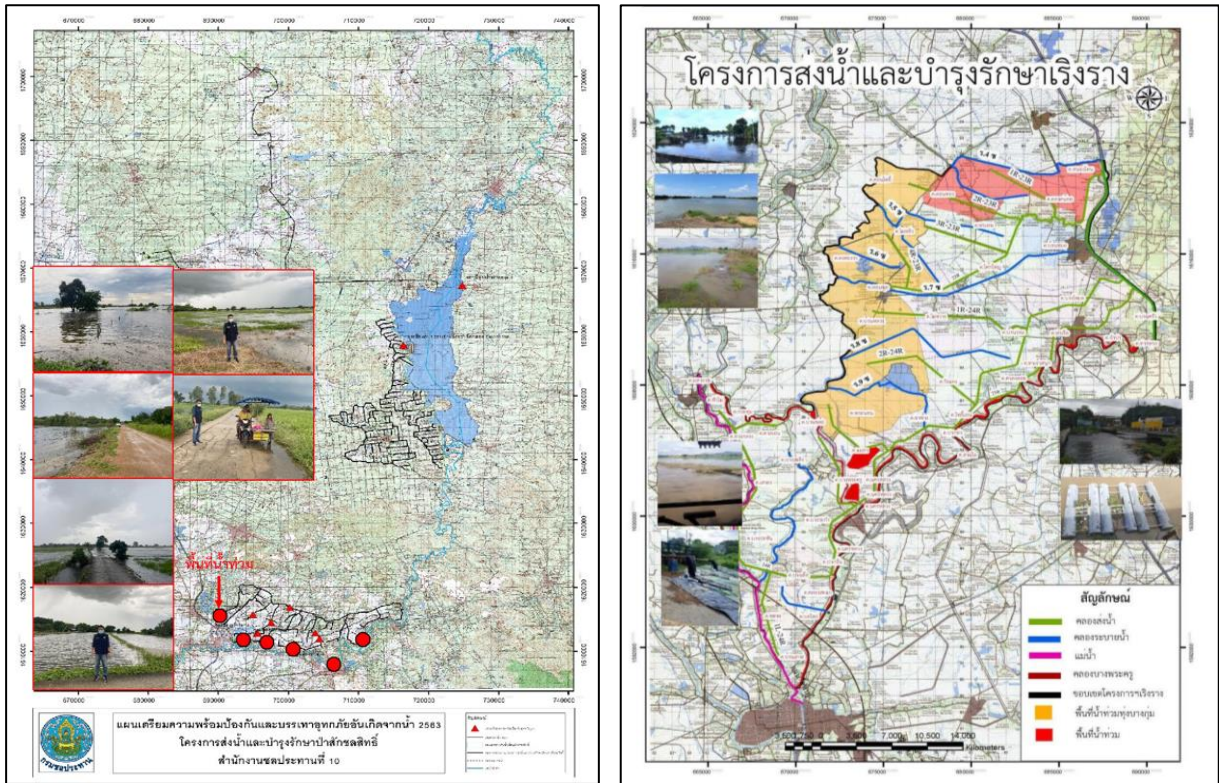
1. ติดตั้งเครื่องสูบน้ำ เพื่อสูบน้ำลงคลองระบายในพื้นที่รวม 16 เครื่อง
2. ติดตั้งเครื่องผลักดันน้ำ (กรมชลประทาน) 22 เครื่อง แบ่งเป็น ที่ ปตร.เกาะทะลาย 4 เครื่อง ปตร.สองพี่น้อง 4 เครื่อง สะพานบางแม่หม้าย 4 เครื่อง สะพานกระเสียว-สุพรรณ 4 เครื่อง ปากคลองกระเสียว-สุพรรณ 2 เครื่อง วัดท่าเจดีย์ จำนวน 4 เครื่อง และได้รับการสนับสนุนจากกองทัพเรือ (ทร.) จำนวน 17 เครื่อง ที่สะพานข้ามแม่น้ำท่าจีน วัดท่าเจดีย์ ต.บางเลน อ.สองพี่น้อง

3. สนับสนุนรถแบ็คโฮกำจัดวัชพืชในคลองระบาย 5 ข.สามชุก 1 จำนวน 1 คัน

การบริหารจัดการน้ำในพื้นที่

1. ประสานผู้นำชุมชนแจ้งเตือนสถานการณ์น้ำ ขอสนับสนุนเครื่องสูบน้ำช่วยเหลือ
2. ติดตามและเฝ้าระวังปริมาณน้ำในคลองระบาย ร.3ข สามชุก 1 และ คลองระบาย ร.สามชุก 1 ให้อยู่ในเกณฑ์เฝ้าระวัง และประสานโครงการส่งน้ำและบำรุงรักษาสามชุก เพื่อเพิ่มการระบายน้ำในคลอง

17. จังหวัดสระบุรี



สาเหตุ จากอิทธิพลของพายุดีเปรสชัน “เตี้ยนหมู่” ที่เข้าปกคลุมบริเวณภาคตะวันออกเฉียงเหนือ และภาคกลางเมื่อวันที่ 24-26 ก.ย.64 ทำให้มีปริมาณน้ำไหลลงเขื่อนป่าสักชลสิทธิ์ในปริมาณมาก จำเป็นต้องระบายน้ำในอัตรา 1,200 ลบ.ม./วินาที (เมื่อวันที่ 30 ก.ย.64) ส่งผลให้บางพื้นที่เกิดน้ำล้นตลิ่งแม่น้ำป่าสักเข้าท่วมพื้นที่ชุมชนและการเกษตร

สถานการณ์ปัจจุบัน มีพื้นที่ประสบอุทกภัย รวม 1 อำเภอ ได้แก่ อ.บ้านหมอ

แนวโน้มและการคาดการณ์ ปัจจุบันระดับน้ำลดลงจากเมื่อวาน หากไม่มีฝนตกต่อเนื่องและปริมาณน้ำไหลลงเขื่อนป่าสักชลสิทธิ์ลดลง สถานการณ์จะเข้าสู่ภาวะปกติ

การให้ความช่วยเหลือ และการบริหารจัดการน้ำในพื้นที่

- ลงติดตามสถานการณ์ในพื้นที่อย่างต่อเนื่อง
- ประสานกับเกษตรกร เพื่อช่วยอุดหนุนระบายน้ำและเสริมคันคลองระบายน้ำจุดที่ต่ำ
- ติดตามเฝ้าระวังสถานการณ์น้ำของเขื่อนป่าสักชลสิทธิ์อย่างใกล้ชิด
- ติดตามและประสานผู้นำชุมชน/องค์กรปกครองส่วนท้องถิ่น เกษตรกร ในเขตความรับผิดชอบ เพื่อเฝ้าระวังและให้ความช่วยเหลือเมื่อเกิดเหตุการณ์
- จัดเตรียมรถบรรทุกน้ำ ขนาด 6,000 ลิตร เพื่อล้างทำความสะอาดพื้นที่รับผลกระทบจากน้ำท่วม

18. จังหวัดอุทัยธานี



สาเหตุ เกิดฝนตกหนักในเขตพื้นที่ตอนบนของกลุ่มน้ำและในพื้นที่ของจังหวัดอุทัยธานี ส่งผลให้เกิดสถานการณ์อุทกภัย มีปริมาณน้ำไหลล้นตลิ่งจากลำน้ำแม่วงค์ ลำน้ำคลองโพ อ่างเก็บน้ำทับเสลา และแม่น้ำเจ้าพระยา ไหลป่าเข้าท่วมบ้านเรือนราษฎรและพื้นที่การเกษตร

สถานการณ์ปัจจุบัน มีพื้นที่น้ำท่วม 4 อำเภอ ประกอบด้วย

- 1) อ.เมือง บริเวณ ต.หนองไผ่แบน ต.เนินแจง ต.สะแกกรัง ต.หาดทอง ต.เกาะเทโพ ต.น้ำซึม ต.ท่าซุง และ ต.หนองพังค่า
- 2) อ.ลานสัก บริเวณ ต.ระบำ ต.ลานสัก ต.ป่าอ้อ และ ต.ประดู่ยืน
- 3) อ.หนองขาหย่าง บริเวณ ต.เขากวางทอง ต.ทุ่งโพ ต.อุทัยเก่า ต.หนองสรวง และ ต.หนองฉาง
- 4) อ.ทัพทัน บริเวณ ต.ตลุกคู่ ต.หนองกลางดง ต.หนองสระ

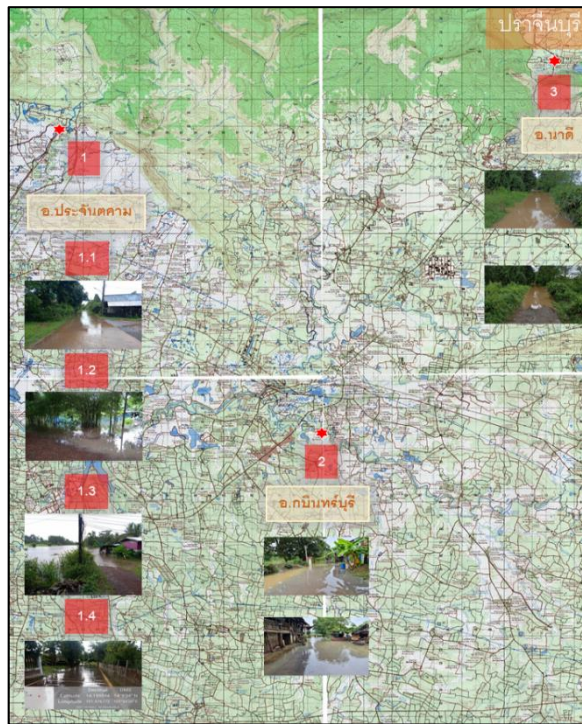
แนวโน้มและการคาดการณ์

ถ้าไม่มีฝนตกลงมาในปริมาณที่มากสถานการณ์จะกลับเข้าสู่ภาวะปกติภายใน 1 ถึง 2 สัปดาห์

การให้ความช่วยเหลือและการบริหารจัดการน้ำในพื้นที่

ควบคุมการระบายน้ำของเขื่อนวังร่มเกล้าให้เหมาะสมกับปัญหาในพื้นที่เพื่อลดผลกระทบที่อาจจะเพิ่มขึ้น พร้อมทั้งประชาสัมพันธ์สถานการณ์น้ำให้หน่วยงานที่เกี่ยวข้องและประชาชนได้รับทราบถึงสถานการณ์น้ำ

20. จังหวัดปราจีนบุรี



สาเหตุ เนื่องจากพายุโซนร้อนกำลังแรง “คมปาซุ” ทำให้เกิดฝนตกหนักเป็นบริเวณกว้างในจังหวัดปราจีนบุรี ได้เกิดมวลน้ำเป็นจำนวนมากไหลผ่าน วัดปริมาณฝน 1) หน้าสถานีอุตุฯหน่วยพิทักษ์อุทยานแห่งชาติที่ขญ.10 อ.ประจันตคาม เวลา 13.00 น. มีปริมาณฝน 118.2 มิลลิเมตร ทำให้น้ำเอ่อล้นตลิ่งแม่น้ำประจันตคาม 2) หน้าสถานีอุตุฯกบินทร์บุรี อ.กบินทร์บุรี เวลา 13.00น. มีปริมาณฝน 73.5 มิลลิเมตร ทำให้น้ำเอ่อล้นตลิ่งแม่น้ำปราจีนบุรี 3) หน้าสถานีอุตุฯ อบต.บุพราหมณ์ อ.นาดี เวลา 13.00 น. มีปริมาณฝน 53.0 มิลลิเมตร ทำให้น้ำเอ่อล้นตลิ่งคลองยาง

สถานการณ์ปัจจุบัน

มีพื้นที่ได้รับผลกระทบจากน้ำล้นตลิ่ง จำนวน 3 อำเภอ ดังนี้

- 1) อ.ประจันตคาม บริเวณ ต.บุฝ้าย
- 2) อ.กบินทร์บุรี บริเวณชุมชนตลาดเก่า ต.กบินทร์บุรี
- 3) อ.นาดี บริเวณ หมู่ 3 บ้านทับลานใน ต.บุพราหมณ์

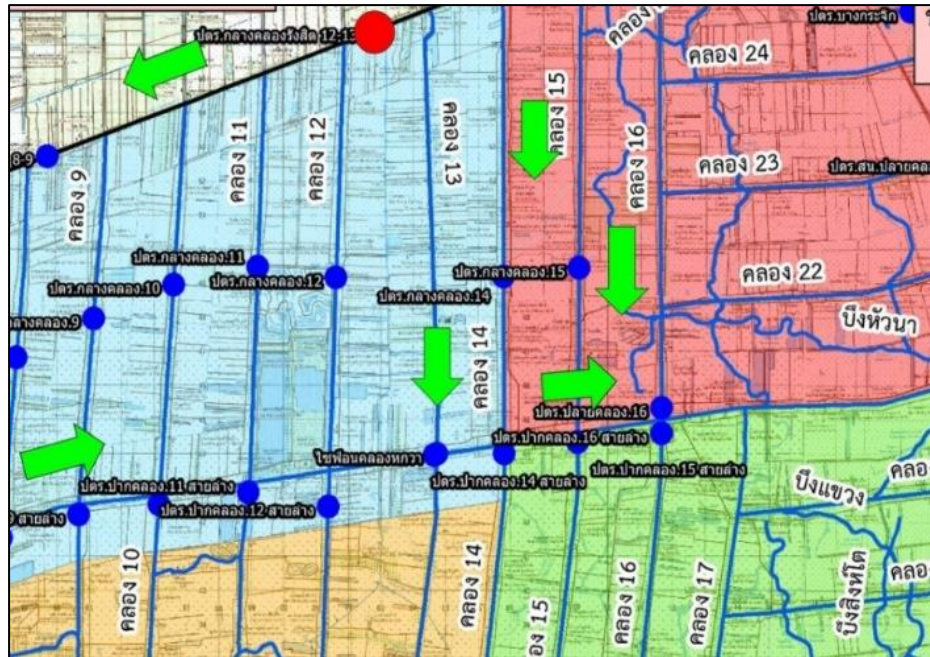
แนวโน้มและการคาดการณ์ (18.00 น.)

- สถานีวัดน้ำ Kgt.3 (แม่น้ำปราจีนบุรี) อ.กบินทร์บุรี จ.ปราจีนบุรี ระดับน้ำ 9.99 ม.รทก. **สูงกว่าตลิ่ง +1.20 ม.** (ระดับตลิ่ง 8.79 ม.) ปริมาณน้ำ 703.20 ลบ.ม./วิ (ความจุ 543.90 ลบ.ม./วิ) **แนวโน้มลดลง**

การให้ความช่วยเหลือและการบริหารจัดการน้ำในพื้นที่

โครงการชลประทานปราจีนบุรี ติดตามสถานการณ์อย่างใกล้ชิด

21. จังหวัดฉะเชิงเทรา



สาเหตุ เนื่องจากเกิดฝนตกต่อเนื่องช่วงวันที่ 14-16 ตุลาคม 2564 ในพื้นที่จังหวัดฉะเชิงเทรา

สถานการณ์ปัจจุบัน มีพื้นที่ประสบภัย 1 อำเภอ ได้แก่ อำเภอบางน้ำเปรี้ยว บริเวณคลองหกวาสายล่าง มีปริมาณน้ำเพิ่มขึ้น เกิดน้ำล้นตลิ่งริมคลองสูงประมาณ 0.15 เมตร เข้าท่วมพื้นที่ริมคลอง ม.1 ต.ดอนฉิมพลี และ ม.14 ต.บึงน้ำรักษ์ อ.บางน้ำเปรี้ยว โดยมีชาวบ้านได้รับผลกระทบประมาณ 20 หลังคาเรือน

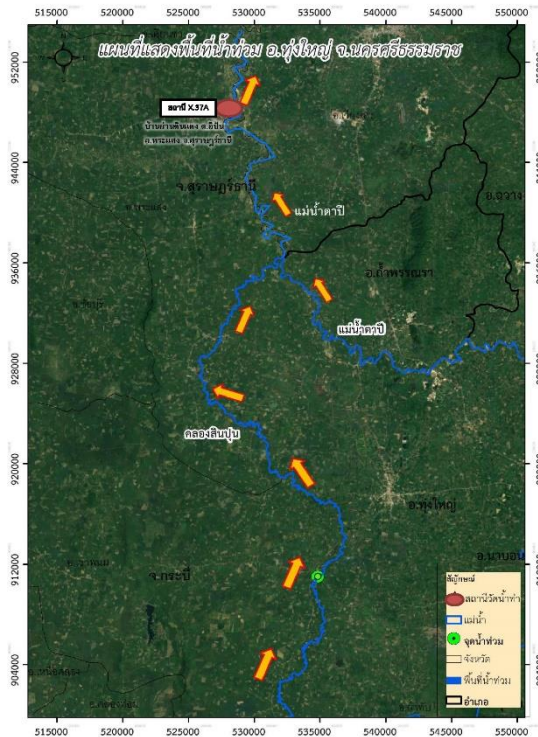
แนวโน้มและการคาดการณ์

- คลองรังสิตประยูรศักดิ์ และคลองหกวาสายล่างมีระดับน้ำที่เพิ่มขึ้น จากฝนที่ตกลงมา วันที่ 16-17 ต.ค. 64 และมีการระบายน้ำจากพื้นที่ตอนบน ทำให้ระดับน้ำเพิ่มสูงขึ้น โดยสถานการณ์ระดับน้ำยังทรงตัว เนื่องจากไม่มีฝนตกในพื้นที่

การให้ความช่วยเหลือและการบริหารจัดการน้ำในพื้นที่

โครงการส่งน้ำและบำรุงรักษารังสิตใต้ เร่งระบายน้ำในคลองหกวาสายล่าง ออกทาง สน.สมบูรณ และเปิดระบายที่ ปตร.ปลายคลอง 18-21 ลงแม่น้ำนครนายก, ปตร.14-17 ลงคลองบางขนาก ได้มีการเสริมกระสอบทรายป้องกันน้ำเข้าท่วมพื้นที่บ้านเรือนราษฎร และดำเนินการติดตั้งเครื่องผลักดันน้ำจำนวน 4 เครื่อง บริเวณปลายคลองท่าลาดลงสู่แม่น้ำบางปะกง อ.บางคล้า

22. จังหวัดนครศรีธรรมราช



สาเหตุ เนื่องจากมีฝนตกหนักมากในอำเภอบางขัน จังหวัดนครศรีธรรมราช และในพื้นที่ของจังหวัดกระบี่ ซึ่งเป็นต้นน้ำของคลองสินปุน ส่งผลให้ระดับน้ำในคลองสินปุนได้เพิ่มระดับขึ้นเอ่อท่วมสะพานบ้านหนองหว้า หนองหว้า-คลองสินปุน (มะม่วงเอน) หมู่ที่ 5 ตำบลกุยหระ อำเภอทุ่งใหญ่ จังหวัดนครศรีธรรมราช ซึ่งเป็นสะพานเชื่อมต่อกับหมู่ที่ 4 ตำบลสินปุน อำเภอเขาพนม จังหวัดกระบี่ ส่งผลให้มีพื้นที่น้ำท่วมประมาณ 120 ไร่ (ริมตลิ่ง) พื้นที่

สถานการณ์ปัจจุบัน ปัจจุบันสถานการณ์น้ำท่วม ยังไม่มีพื้นที่บ้านเรือนที่รับความเสียหาย สะพานสัญจรระหว่างหมู่บ้านรถเล็กไม่สามารถใช้งานได้ ระดับน้ำบนผิวสะพานสูงประมาณ 0.65 ซม.

แนวโน้มและการคาดการณ์

ปัจจุบันไม่มีฝนตกในพื้นที่ คาดว่าจะเข้าสู่สภาวะปกติภายใน 1 วัน โดยระดับน้ำที่สถานี TTP27 เวลา 13.45 น. บ้านทุ่งกรวด ต.สินเจริญ อ.พระแสง จ.สุราษฎร์ธานี +18.68 ม.(รทก.) ลดลง 0.07 ม. จากเวลา 12.30 น. แนวโน้มระดับน้ำลดลง

การให้ความช่วยเหลือและการบริหารจัดการน้ำในพื้นที่

โครงการชลประทานนครศรีธรรมราช ได้จัดเจ้าหน้าที่เฝ้าระวังติดตามสถานการณ์อย่างใกล้ชิด และได้เตรียมเครื่องจักร เครื่องมือ หากเกิดสถานการณ์ฉุกเฉิน ให้พร้อมเพื่อการช่วยเหลือได้ทันที