



## สรุปสถานการณ์อุทกภัย ปี 2564

ประจำวันพฤหัสบดีที่ 25 พฤศจิกายน พ.ศ. 2564 เวลา 18.00 น.

พื้นที่ประสบอุทกภัยปี 2564 จากอิทธิพลพายุและร่องมรสุม ประกอบด้วย

- อิทธิพลของร่องมรสุมพาดผ่านภาคกลาง ภาคตะวันออก และภาคตะวันออกเฉียงเหนือตอนล่าง ประกอบกับมรสุมตะวันตกเฉียงใต้ที่พัดปกคลุมทะเลอันดามัน ประเทศไทย และอ่าวไทย มีกำลังแรง (วันที่ 8-11 ก.ย.64)
- อิทธิพลของหย่อมความกดอากาศต่ำกำลังแรง อ่อนกำลังลงจากพายุดีเปรสชัน “โกนเซิน” (CONSON) มีผลกระทบบริเวณภาคตะวันออกเฉียงเหนือ และภาคตะวันออก (วันที่ 11-13 ก.ย.64)
- อิทธิพลร่องมรสุมพาดผ่านภาคเหนือตอนล่าง ภาคกลาง และภาคตะวันออกเฉียงเหนือตอนล่าง ประกอบกับมรสุมตะวันตกเฉียงใต้ที่พัดปกคลุมทะเลอันดามัน ภาคใต้ และอ่าวไทย (วันที่ 14-19 ก.ย.64)
- อิทธิพลของร่องมรสุมพาดผ่านภาคเหนือตอนล่าง ภาคกลางตอนบน ภาคตะวันออก และภาคตะวันออกเฉียงเหนือตอนล่าง ประกอบกับมรสุมตะวันตกเฉียงใต้ที่พัดปกคลุมทะเลอันดามัน ประเทศไทย และอ่าวไทย (วันที่ 20-25 ก.ย.64)
- อิทธิพลของพายุดีเปรสชัน “เตี้ยนหมู่” ที่เคลื่อนเข้าปกคลุมภาคตะวันออกเฉียงเหนือ บริเวณจังหวัดมุกดาหาร และอ่อนกำลังลงเป็นหย่อมความกดอากาศต่ำกำลังแรงบริเวณจังหวัดขอนแก่น (วันที่ 24-25 ก.ย.64)
- อิทธิพลพายุโซนร้อน “คมปาซุ” ที่อ่อนกำลังลงเป็นพายุดีเปรสชันและกลายเป็นหย่อมความกดอากาศต่ำในระยะต่อมา ประกอบร่องมรสุมพาดผ่านภาคเหนือตอนล่าง ภาคกลาง และภาคตะวันออกเฉียงเหนือ (วันที่ 14-17 ต.ค.64)
- อิทธิพลของมรสุมตะวันออกเฉียงเหนือพัดปกคลุมอ่าวไทยและภาคใต้มีกำลังแรง (วันที่ 10-15 พ.ย.64)

ส่งผลทำให้มีพื้นที่ประสบอุทกภัยรวมทั้งสิ้น 53 จังหวัด ได้แก่

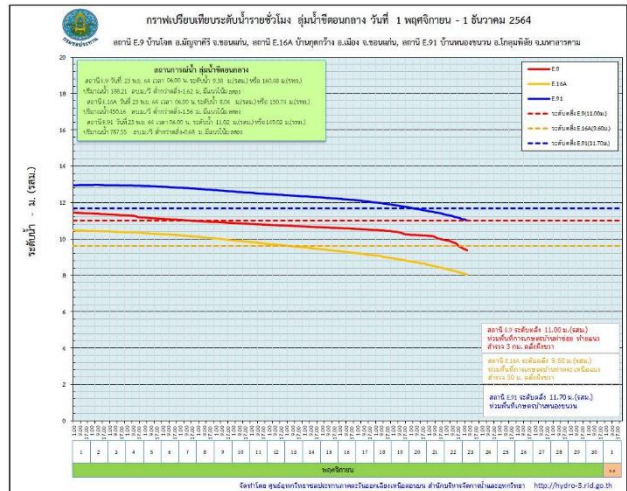
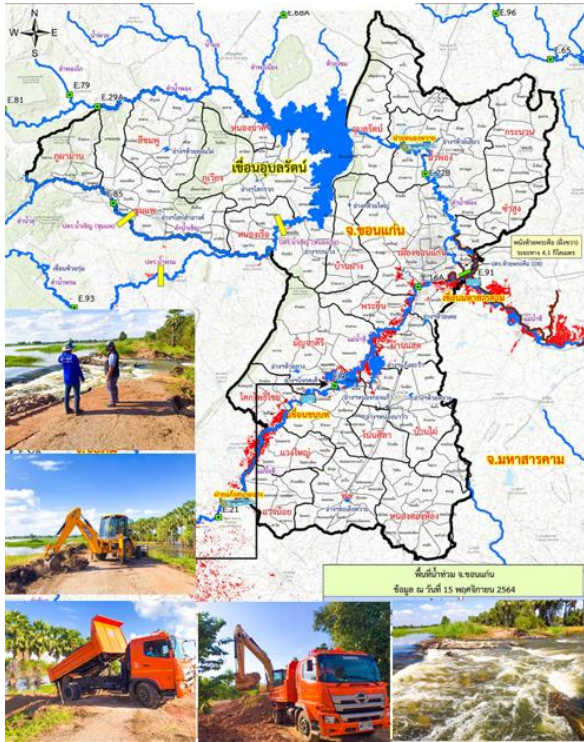
- พื้นที่เข้าสู่ภาวะปกติแล้ว 41 จังหวัด ได้แก่ จังหวัดเชียงราย เลย กำแพงเพชร ตาก เชียงใหม่ ลำปาง ลำพูน นครสวรรค์ พิจิตร สุโขทัยแพร่ เพชรบูรณ์ นครราชสีมา กาฬสินธุ์ พะเยา สมุทรปราการ ชลบุรี สระแก้ว ระยอง จันทบุรี พังงา ตรัง ชัยภูมิ ลพบุรี สระบุรี สิงห์บุรี ชัยนาท อ่างทอง นนทบุรี อุทัยธานี กาญจนบุรี ปราจีนบุรี ฉะเชิงเทรา เพชรบุรี ประจวบคีรีขันธ์ ระนอง สงขลา ตรัง นราธิวาส สตูล และพิษณุโลก
- พื้นที่ประสบอุทกภัย 12 จังหวัด ได้แก่ จังหวัดขอนแก่น มหาสารคาม ร้อยเอ็ด ยโสธร อุบลราชธานี พระนครศรีอยุธยา สุพรรณบุรี นครปฐม ชุมพร สุราษฎร์ธานี นครศรีธรรมราช และพัทลุง



ลำดับ ที่	กลุ่มน้ำ	จังหวัด	อำเภอ	รายชื่ออำเภอ	จุดประสพภัย	
					น้ำล้นตลิ่ง	น้ำท่วมขัง
1	ชี	ขอนแก่น	5	มัญจาคีรี ชนบท พระยืน บ้านแฮด เมืองขอนแก่น	✓	
2	ชี	มหาสารคาม	2	โกสุมพิสัย กันทรวิชัย	✓	
3	ชี	ร้อยเอ็ด	11	จังหาร เชียงขวัญ พุ่งเขาหลวง รัชชบุรี โพธิ์ชัย เมือง พนมไพร อาจสามารถ โพนทราย สุวรรณภูมิ เสลภูมิ	✓	✓
4	ชี	ยโสธร	6	เมืองยโสธร มหาชนะชัย ค้อวัง คำเขื่อนแก้ว ทรายมูล ป่าติ้ว	✓	
5	มูล	อุบลราชธานี	2	เมือง วารินชำราบ	✓	
6	เจ้าพระยา	พระนครศรีอยุธยา	4	ผักไห่ เสนา บางบาล บางไทร	✓	
2	ท่าจีน	สุพรรณบุรี	5	เมือง คูทอง สองพี่น้อง ศรีประจันต์ บางปลาม้า	✓	✓
8	ท่าจีน	นครปฐม	3	บางเลน นครชัยศรี สามพราน	✓	
9	ภาคใต้ฝั่งตะวันออก	ชุมพร	1	หลังสวน	✓	
10	ภาคใต้ฝั่งตะวันออก	สุราษฎร์ธานี	2	ดอนสัก ท่าชนะ	✓	
11	ตาปี	นครศรีธรรมราช	1	ทุ่งใหญ่	✓	
12	ทะเลสาบสงขลา	พัทลุง	1	ควนขนุน	✓	
รวม			43		12	2

# สถานการณ์อุทกภัย

## 1. จังหวัดขอนแก่น



สาเหตุ จากอิทธิพลพายุโซนร้อนกำลังแรง “คมปาซุ” ทำให้มีฝนตกในพื้นที่จังหวัดขอนแก่น เพิ่มปริมาณน้ำในลำน้ำเชิญ ลำน้ำชีที่มีปริมาณน้ำเพิ่มมากขึ้นอีกกระลอกหนึ่ง ประกอบกับปริมาณน้ำในเขื่อนอุบลรัตน์มีความจุเพิ่มขึ้นมาก และต้องระบายลงลำน้ำพอง ทำให้พื้นที่ ซึ่งติดกับลำน้ำชี ลำน้ำเชิญ ลำน้ำพองบางส่วนได้รับผลกระทบจากน้ำล้นตลิ่งไหลเข้าสู่พื้นที่เกษตรกรรม และชุมชน

สถานการณ์ ปัจจุบัน มีพื้นที่ ประสบอุทกภัย 5 อำเภอ ประกอบด้วย อ.มัญจาคีรี อ.ชนบท อ.พระยืน อ.บ้านแฮด และ อ.เมืองขอนแก่น รวมพื้นที่ได้รับผลกระทบประมาณ 71,176 ไร่

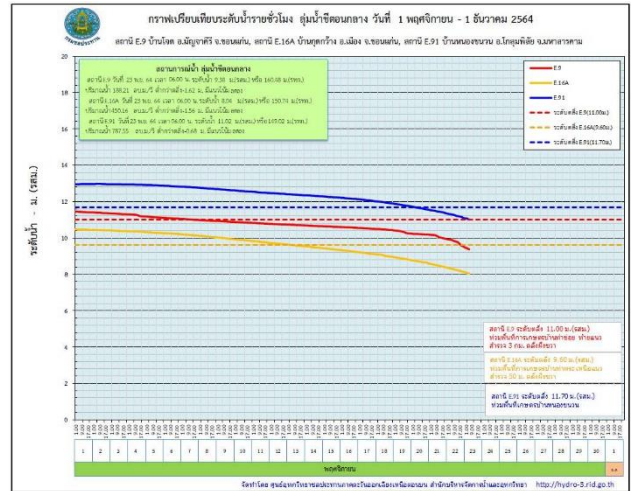
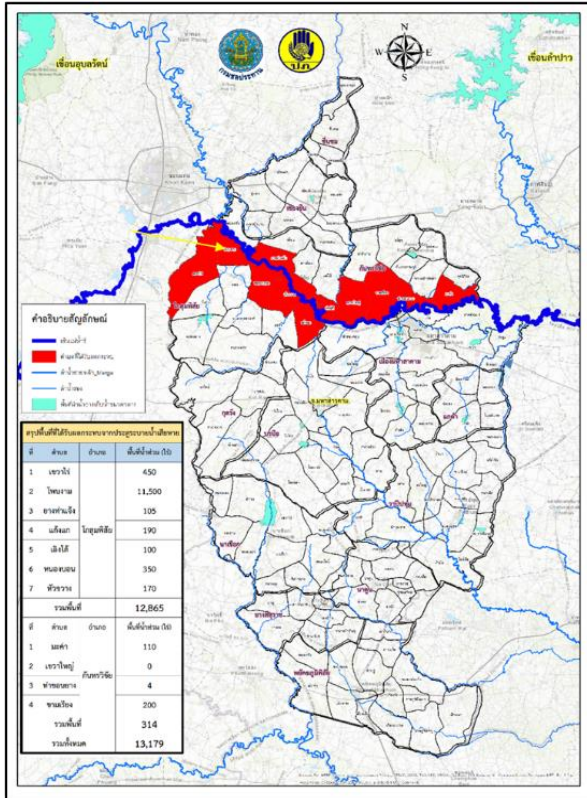
### แนวโน้มและการคาดการณ์ (17.00 น.)

- สถานีวัดน้ำ E.9 บ้านโจด อ.มัญจาคีรี จ.ขอนแก่น ระดับน้ำ 7.43 ม.รสม. ต่ำกว่าตลิ่ง -3.57 ม. (ระดับตลิ่ง 11.00 ม.) ปริมาณน้ำ 101.89 ลบ.ม./วินาที (ความจุ 330.00 ลบ.ม./วินาที) **แนวโน้มลดลง**
- สถานีวัดน้ำ E.16A บ้านกุดกว้าง อ.เมือง จ.ขอนแก่น ระดับน้ำ 7.00 ม.รสม. ต่ำกว่าตลิ่ง -2.60 ม. (ระดับตลิ่ง 9.60 ม.) ปริมาณน้ำ 242.63 ลบ.ม./วินาที (ความจุ 625.00 ลบ.ม./วินาที) **แนวโน้มลดลง**

### การให้ความช่วยเหลือและการบริหารจัดการน้ำในพื้นที่

โครงการชลประทานขอนแก่น ได้ประสานงานร่วมกับเจ้าหน้าที่ที่เกี่ยวข้อง บริหารควบคุมการระบายน้ำ ผันน้ำเข้าแก้มลิงสองฝั่งลำน้ำชีเพื่อลดยอดน้ำ จัดจราจรน้ำประสานการระบายน้ำจากแม่น้ำพอง แม่น้ำชี และจัดเตรียมเครื่องสูบน้ำเพิ่มช่วยสูบน้ำที่ยังขังในพื้นที่หลังปริมาณน้ำลดลง และติดตามสถานการณ์ในพื้นที่อย่างใกล้ชิด

## 2. จังหวัดมหาสารคาม



สาเหตุ จากอิทธิพลพายุดีเปรสชัน “เตี้ยนหมู่” ทำให้มีฝนตกชุกหนาแน่นช่วงเวลา วันที่ 23-25 ก.ย.64 ในเขตจังหวัดชัยภูมิ จังหวัดขอนแก่น เป็นเหตุให้น้ำท่วมเป็นบริเวณกว้าง มวลน้ำทั้งหมดกำลังเคลื่อนตัวลงสู่แม่น้ำชีผ่านจังหวัดมหาสารคาม จึงเกิดผลกระทบน้ำชีเอ่อล้นตลิ่งเข้าท่วมพื้นที่การเกษตร

**สถานการณ์ปัจจุบัน** มีพื้นที่ได้รับผลกระทบจากน้ำชีล้นตลิ่ง จำนวน 2 อำเภอ รวมพื้นที่ประสบอุทกภัย 13,179 ไร่ ได้แก่

1. อ.โกสุมพิสัย 7 ตำบล 12,865 ไร่
2. อ.กันทรวิชัย 4 ตำบล 314 ไร่

- พัน้ำกั้นน้ำชี ที่พรอยรั้วซิม จำนวน 10 จุด ได้ดำเนินการซ่อมแซมป้องกันไว้แล้ว

### แนวโน้มและการคาดการณ์ (17.00 น.)

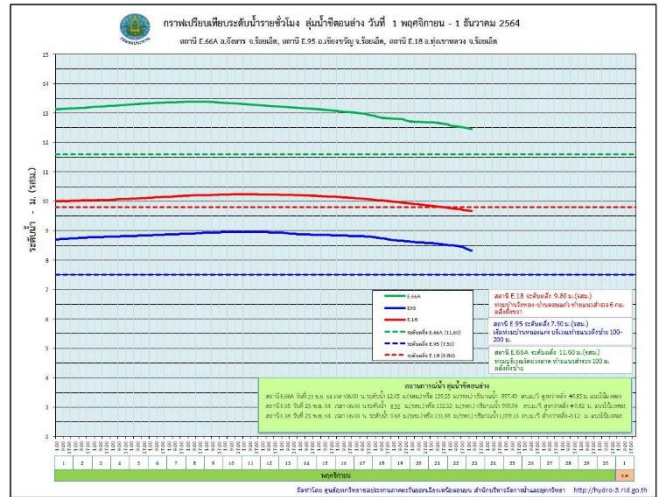
ปริมาณมวลน้ำชีที่ไหลผ่านจังหวัดมหาสารคามมวลน้ำสูงสุดเคลื่อนตัวผ่านจังหวัดมหาสารคามไปแล้ว

- สถานีวัดน้ำ E.91 บ้านหนองขนวน อ.โกสุมพิสัย จ.มหาสารคาม ระดับน้ำ 9.93 ม.รสม. ต่ำกว่าตลิ่ง -1.77 ม. (ระดับตลิ่ง 11.70 ม.) ปริมาณน้ำ 536.41 ลบ.ม./วินาที (ความจุ 900.00 ลบ.ม./วินาที) **แนวโน้มลดลง**

### การให้ความช่วยเหลือและการบริหารจัดการน้ำในพื้นที่

โครงการชลประทานมหาสารคาม ติดตั้งเครื่องผลักดันน้ำ จำนวน 4 เครื่อง (ติดตั้งบริเวณ สะพานบ้านท่าตูม อ.เมือง จ.มหาสารคาม) และติดตั้งเครื่องสูบน้ำ 11 เครื่อง ในเขตอำเภอโกสุมพิสัย จังหวัดมหาสารคาม ดังนี้ 1.ตำบลแห่ใต้ 6 เครื่อง 2.ตำบลหัวขวาง 2 เครื่อง และ 3.ตำบลยางท่าแจ้ง 3 เครื่อง เพื่อช่วยเร่งระบายน้ำ แก้ไขปัญหาน้ำท่วมขังในพื้นที่ตำบลแห่ใต้

### 3. จังหวัดร้อยเอ็ด



สาเหตุ จากอิทธิพล พายุดีเปรสชัน “เตี้ยนหมู่” ทำให้เกิดฝนตกชุกและหนาแน่น ช่วงวันที่ 23-25 ก.ย. 64 เป็นเหตุให้ปริมาณน้ำในแม่น้ำชีเอ่อล้นตลิ่งเข้าท่วมพื้นที่เป็นบริเวณกว้าง ซึ่งมวลน้ำดังกล่าวได้ไหลเข้าสู่จังหวัดร้อยเอ็ดอย่างต่อเนื่อง ส่งผลให้น้ำชีเอ่อล้นตลิ่งเข้าท่วมหลายพื้นที่ในเขตจังหวัดร้อยเอ็ด

**สถานการณ์ปัจจุบัน** ในเขตจังหวัดร้อยเอ็ด มีพื้นที่ประสบภัยน้ำท่วม รวม 11 อำเภอ จำนวน 4 กลุ่มน้ำ พื้นที่ 49,766 ไร่ รายละเอียดดังนี้

**แม่น้ำชี** รวม 29,444 ไร่ ประกอบด้วย อ.จันทาร 3,580 ไร่, อ.เชียงขวัญ 4,850 ไร่, อ.ทุ่งเขาหลวง 5,885 ไร่, อ.ธวัชบุรี 1,842 ไร่, อ.โพธิ์ชัย 8,189 ไร่, อ.พนมไพร 2,785 ไร่ และ อ.อาจสามารถ 2,313 ไร่

**แม่น้ำมูลและลำเสียวใหญ่** รวม 4,213 ไร่ ประกอบด้วย อ.พนมไพร 2,815 ไร่, อ.สุวรรณภูมิ 1,225 ไร่ และหนองฮี 173 ไร่

**ลำน้ำยัง** อ.เสลภูมิ 16,109 ไร่  
**แนวโน้มและการคาดการณ์ (17.00 น.)**

- สถานีวัดน้ำ E.66A อ.จันทาร จ.ร้อยเอ็ด ระดับน้ำ 12.18 ม.รทก. **สูงกว่าตลิ่ง +0.58 ม.** (ระดับตลิ่ง 11.60 ม.) ปริมาณน้ำ 831.20 ลบ.ม./วิ (ความจุ 740 ลบ.ม./วิ) **แนวโน้มลดลง**

- สถานีวัดน้ำ E.95 (ท้ายเขื่อนร้อยเอ็ด) บ้านวังยาง-หนองแสง อ.เชียงขวัญ จ.ร้อยเอ็ด ระดับน้ำ 8.12 ม.รทก. **สูงกว่าตลิ่ง +0.62 ม.** (ระดับตลิ่ง 7.50 ม.) ปริมาณน้ำ 958.55 ลบ.ม./วิ (ความจุ 875.00 ลบ.ม./วิ) **แนวโน้มลดลง**

- สถานีวัดน้ำ E.18 อ.ทุ่งเขาหลวง จ.ร้อยเอ็ด ระดับน้ำ 9.43 ม.รทก. ต่ำกว่าตลิ่ง -0.37 ม. (ระดับตลิ่ง 9.80 ม.) ปริมาณน้ำ 961.52 ลบ.ม./วิ (ความจุ 1,032 ลบ.ม./วิ) **แนวโน้มลดลง**

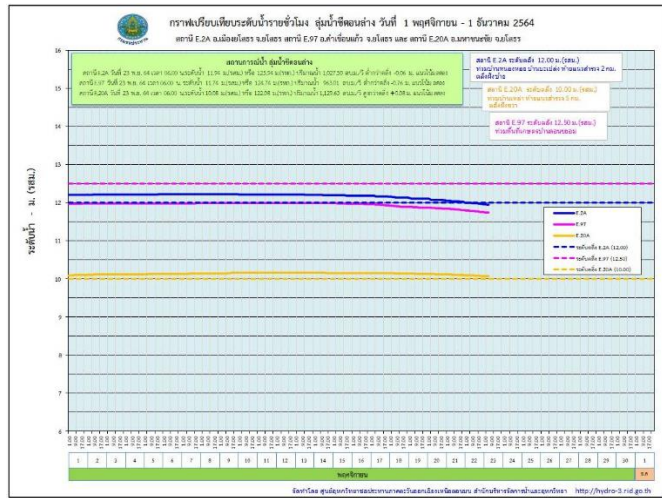
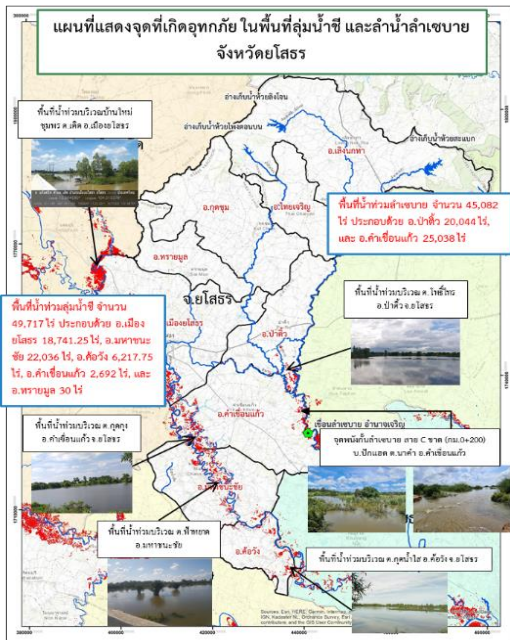
**การให้ความช่วยเหลือและการบริหารจัดการน้ำในพื้นที่** โครงการชลประทานร้อยเอ็ด ช่วยเหลือดังนี้

- ติดตั้งเครื่องสูบน้ำฯ รวมจำนวน 16 เครื่อง เพื่อช่วยเหลือพื้นที่น้ำท่วมบริเวณ บ.ดอนแก้ว ต.บึงงาม บ.โอโหม่ ต.เทิดไทย อ.ทุ่งเขาหลวง จำนวน 8 เครื่อง ต.นาสีนวล/ต.คำไฮ อ.พนมไพร จำนวน 6 เครื่อง ต.นาเลิง อ.เสลภูมิ จำนวน 1 เครื่อง และช่วยเหลืออุบะ-บรีโคค บ.หนองพวง ต.โคกล่าม อ.จตุรพักตรพิมาน จำนวน 1 เครื่อง

- ติดตั้งพร้อมเดินเครื่องผลักดันน้ำ จำนวน 12 เครื่อง เพื่อเร่งการระบายน้ำบริเวณท้ายเขื่อนร้อยเอ็ด อ.เชียงขวัญ

- บูรณาการจัดจราจรน้ำ โดยการยกบานพันน้ำ(เขื่อนบานระบาย) เขื่อนกั้นน้ำในแม่น้ำชี

## 4. จังหวัดยโสธร



สาเหตุ จากอิทธิพล พายุดีเปรสชัน “เตี้ยนหมู่” และแนวร่องมรสุมที่พาดผ่านภาคตะวันออกเฉียงเหนือ ทำให้เกิดฝนตกชุกและหนาแน่น ช่วงวันที่ 23 - 27 ก.ย. 64 ในเขตจังหวัดยโสธร เป็นเหตุให้ปริมาณน้ำในแม่น้ำชี และน้ำในลำเซบาย เอ่อล้นตลิ่งเข้าท่วมพื้นที่เป็นบริเวณกว้าง ทำให้เกิดอุทกภัยในจังหวัดยโสธร

สถานการณ์ปัจจุบัน ในเขตจังหวัดยโสธร มีพื้นที่ประสบอุทกภัยน้ำท่วมถึงปัจจุบัน รวม 6 อำเภอ จำนวน 2 กลุ่มน้ำ พื้นที่ 94,799 ไร่ รายละเอียดดังนี้

**แม่น้ำชี** จำนวน 49,717 ไร่ ประกอบด้วย อ.เมืองยโสธร 18,741.25 ไร่, อ.มหาชนะชัย 22,036 ไร่, อ.ค้อวัง 6,217.75 ไร่, อ.คำเขื่อนแก้ว 2,692 ไร่, และ อ.ทรายมูล 30 ไร่

**ลำเซบาย** จำนวน 45,082 ไร่ ประกอบด้วย อ.ป่าดัว 20,044 ไร่, และ อ.คำเขื่อนแก้ว 25,038 ไร่ (ปัจจุบันเหลือพื้นที่น้ำท่วม 630 ไร่ ประกอบด้วย อ.คำเขื่อนแก้ว 630 ไร่)

**แนวโน้มและการคาดการณ์ (17.00 น.)**

- สถานีวัดน้ำ E.20A อ.มหาชนะชัย จ.ยโสธร ระดับน้ำ 10.00 ม.รทก. **เท่ากับระดับตลิ่ง** (ระดับตลิ่ง 10.00 ม.) ปริมาณน้ำ 1,1110 ลบ.ม./วิ (ความจุ 1,032 ลบ.ม./วิ) **แนวโน้มลดลง**

**การให้ความช่วยเหลือและการบริหารจัดการน้ำในพื้นที่**

- ติดตั้งเครื่องสูบน้ำ จำนวน 2 เครื่อง บริเวณ บุ่งน้อย-บุ่งใหญ่ เพื่อระบายน้ำในเขตเทศบาลเมืองยโสธร ลงสู่แม่น้ำชี และได้เตรียมเครื่องจักร-เครื่องมือพร้อมบุคลากร ไว้พร้อมให้ความช่วยเหลือกรณีฉุกเฉิน (ปัจจุบันถอนการติดตั้งแล้ว)

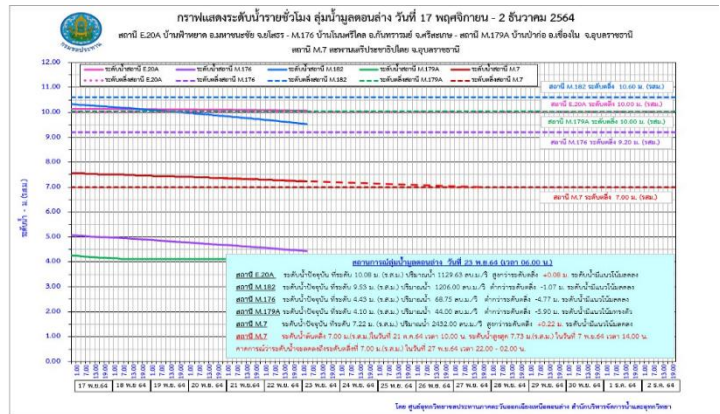
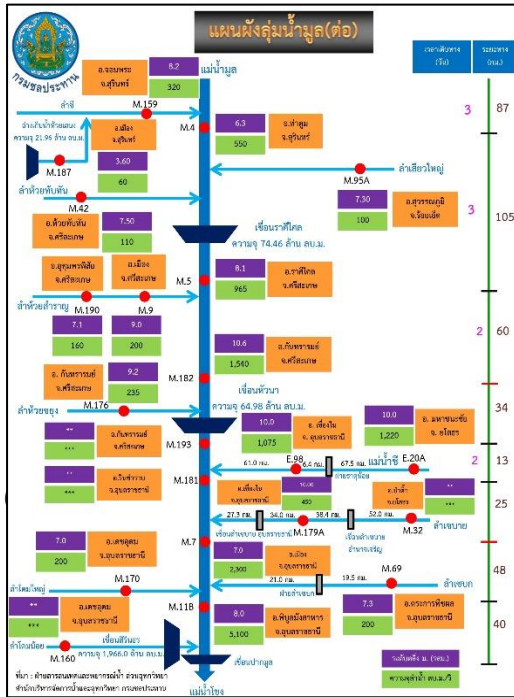
- กระสอบปุยบรรจุทราย 500 กระสอบ

- ขอรับการสนับสนุนเครื่องผลักดันน้ำ จำนวน 6 เครื่อง

- การประชาสัมพันธ์ เฝ้าระวัง แจ้งเตือน และการช่วยเหลือจังหวัดยโสธร โดยผู้ว่าราชการจังหวัด เป็น

CEO ในการบริหารจัดการน้ำและการช่วยเหลือต่างๆ ร่วมกับทุกหน่วยงานที่เกี่ยวข้อง เพื่อให้เกิดประสิทธิภาพสูงสุด โดยได้จัดตั้ง กองอำนวยการและป้องกันบรรเทาสาธารณภัยจังหวัดยโสธรขึ้น เพื่อดำเนินการช่วยเหลือผู้ได้รับผลกระทบ

## 5. จังหวัดอุบลราชธานี



สาเหตุ เนื่องจากปริมาณฝนที่ตกหนักจากอิทธิพลของพายุโซนร้อน “เตี้ยนหมู่” และอัตราการระเหยในลำน้ำสายต่างๆ ทำให้น้ำเอ่อล้นตลิ่งในลำน้ำมูล

สถานการณ์ปัจจุบัน มีพื้นที่น้ำท่วม 2 อำเภอ ได้แก่ อ.เมือง และ อ.วารินชำราบ รายละเอียดดังนี้

- 1.) อ.เมือง ได้รับผลกระทบ รวม 5 ชุมชน ได้แก่ หาดคูเต๋อ ชุมชนหลังโรงเรียนสมเด็จ ชุมชนยาวเรศ3 ชุมชนทัพไท และชุมชนหาดวัดใต้ ระดับน้ำสูงประมาณ 0.30-0.65 ม.
- 2.) อ.วารินชำราบ ได้ผลกระทบแล้ว 4 ชุมชน ได้แก่ ชุมชนท่าบั้งมั่ง และเกตุแก้ว ได้รับผลกระทบระดับน้ำท่วมสูงประมาณ 0.25 - 0.35 ม. ชุมชนท่ากอไผ่ และชุมชนหาดสวนยา ได้รับผลกระทบระดับน้ำท่วมสูงประมาณ 0.15 - 0.30 ม.

แนวโน้มและการคาดการณ์ (17.00 น.)

- สถานีวัดน้ำ E.98 (แม่น้ำชี) บ้านเชียงโน อ.เชียงโน จ.อุบลราชธานี ระดับน้ำ 10.11 ม.รทก. **ระดับน้ำสูงกว่าตลิ่ง +0.11 ม.** (ระดับตลิ่ง 10.00 ม.) ปริมาณน้ำ 1,109.00 ลบ.ม./วิ (ความจุ 1,075 ลบ.ม./วิ) **แนวโน้มลดลง**
- สถานีวัดน้ำ M.7 (แม่น้ำมูล) สะพานเสรีประชาธิปไตย อ.เมือง จ.อุบลราชธานี ระดับน้ำ 7.03 ม.รทก. **สูงกว่าตลิ่ง +0.03 ม.** (ระดับตลิ่ง 7.00 ม.) ปริมาณน้ำ 2,318.00 ลบ.ม./วิ (ความจุ 2,300 ลบ.ม./วิ) **แนวโน้มลดลง คาดว่าระดับน้ำจะต่ำกว่าตลิ่งวันที่ 27 พ.ย.64 เวลาประมาณ 22.00-02.00 น.**

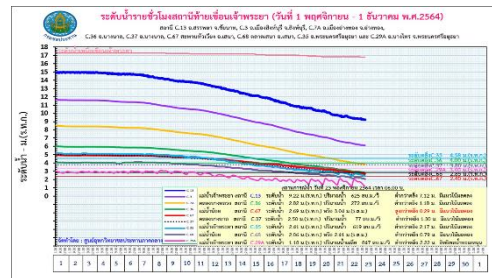
การให้ความช่วยเหลือ โครงการชลประทานอุบลราชธานี ช่วยเหลือ ดังนี้

- ติดตั้งเครื่องสูบน้ำ จำนวน 6 เครื่อง ติดตั้งที่บริเวณ ปตร.วัดเสนาวงศ์ อ.วารินชำราบ 4 เครื่อง และที่บริเวณชุมชนท่ากอไผ่ อ.วารินชำราบ 2 เครื่อง
- ติดตั้งเครื่องผลักดันน้ำ 100 เครื่อง บริเวณท้ายแก่งสะพือ
- เตรียมความพร้อมของเครื่องจักรเครื่องมือ เช่น เครื่องสูบน้ำเคลื่อนที่ รถแบคโฮ รถบรรทุก กระสอบทราย

การบริหารจัดการน้ำในพื้นที่

เร่งผลักดันน้ำลงในลำน้ำมูลลงสู่แม่น้ำโขง และเตรียมความพร้อมของเครื่องจักรเครื่องมือ เช่น เครื่องสูบน้ำเคลื่อนที่ รถแบคโฮ รถบรรทุก กระสอบทราย พร้อมให้การช่วยเหลือ สนับสนุน ในพื้นที่

## 6. จังหวัดพระนครศรีอยุธยา



สาเหตุ เนื่องจากการระบายน้ำท้ายเขื่อนเจ้าพระยา จ.ชัยนาท และการระบายน้ำจากเขื่อนพระรามหก (รับน้ำจากเขื่อนป่าสักชลสิทธิ์) ส่งผลให้ระดับน้ำในแม่น้ำเจ้าพระยาและแม่น้ำป่าสักสูงขึ้น

สถานการณ์ มีพื้นที่ประสบอุทกภัย 4 อำเภอ รายละเอียดดังนี้

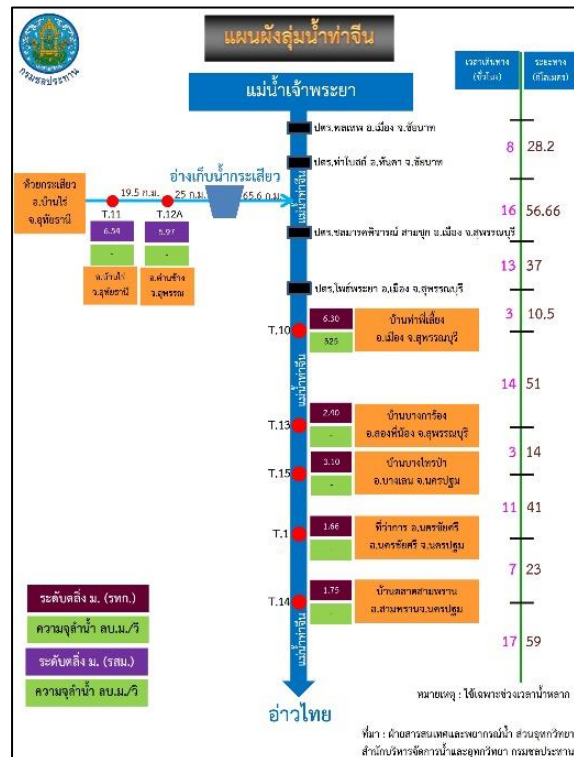
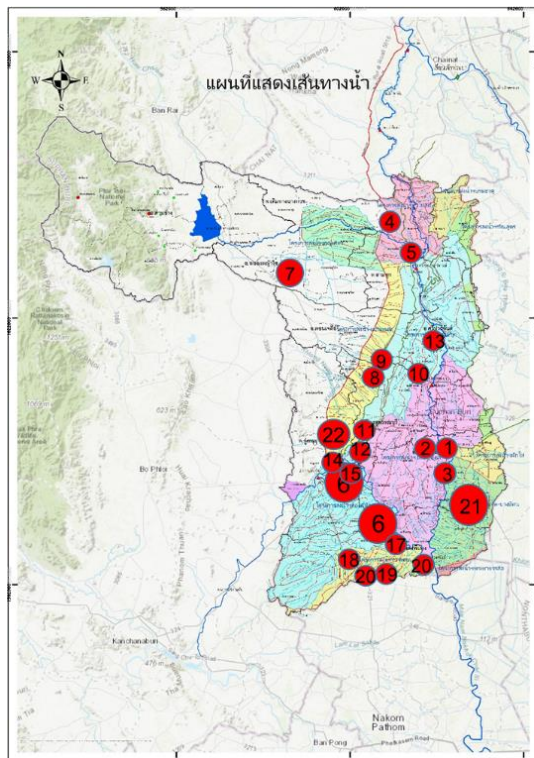
1. ผลกระทบจากการระบายน้ำท้ายเขื่อนเจ้าพระยา จำนวน 4 อำเภอ ได้แก่ อ.ผักไห่ อ.เสนา อ.บางบาล และอ.บางไทร

แนวโน้มและการคาดการณ์ (06.00น.)

- **ลุ่มน้ำเจ้าพระยา** สถานการณ์ปัจจุบัน ปริมาณน้ำจากแม่น้ำป่าสัก และแม่น้ำน่าน มีแนวโน้มลดลง โดยที่สถานี P.17 ,N.67 และC.2 จ.นครสวรรค์ มีปริมาณน้ำ 47, 442 และ 791 ลบ.ม./วินาที ตามลำดับ ปริมาณน้ำที่ระบายผ่าน **เขื่อนเจ้าพระยา (C.13)** อยู่ในอัตรา 470 ลบ.ม./วินาที (**เมื่อวาน 526 ลบ.ม./วินาที**) ระดับน้ำเหนือเขื่อน **+16.64 ม.รทก. (เมื่อวาน +16.72 ม.รทก.)** ยังคงมีผลกระทบต่อพื้นที่ลุ่มต่ำริมแม่น้ำเจ้าพระยาในเขตพระนครศรีอยุธยา, ปทุมธานี, และนนทบุรี จากการระบายน้ำผ่านเขื่อนเจ้าพระยาที่ลดลง ส่งผลให้ระดับน้ำที่ จ.สิงห์บุรี (C.3), จ.อ่างทอง (C.7A), จ.พระนครศรีอยุธยา (C.35) (C.36) และ(C.67) ต่ำกว่าตลิ่งแล้ว และที่สถานี C.29 อ.บางไทร จ.พระนครศรีอยุธยา มีปริมาณน้ำเฉลี่ย **612 ลบ.ม./วินาที (เมื่อวาน 795 ลบ.ม./วินาที)** ประกอบกับกรมชลประทานยังมีน้ำค้างเหลือในทุ่งลุ่มต่ำเจ้าพระยาทั้ง 11 ทุ่ง **1,104.51 ล้าน ลบ.ม.** โดยมีแผนจะระบายน้ำออกจากทุ่งลุ่มต่ำในช่วงเดือน พ.ย.-ธ.ค.64 ปัจจุบันระบายน้ำออก **72.27 ล้าน ลบ.ม.** ต้องระบายน้ำอีก **610.21 (55%)** (โดยจะเก็บกักน้ำในทุ่งไว้ **548.30 ล้าน ลบ.ม.** เพื่อเก็บน้ำไว้ใช้ช่วงต้นฤดูแล้ง) โครงการชลประทานในพื้นที่ เตรียมความพร้อมเจ้าหน้าที่เฝ้าระวัง ประสานกับหน่วยงานในพื้นที่และแจ้งเตือนรวมทั้งติดตามสถานการณ์อย่างใกล้ชิด



## 7. จังหวัดสุพรรณบุรี



สาเหตุ สืบเนื่องจากห่ออมความกดอากาศต่ำปกคลุมภาคกลาง ประกอบกับร่องมรสุมพาดผ่านภาคกลาง ภาคตะวันออกและภาคตะวันออกเฉียงเหนือตอนล่าง ทำให้มีฝนตกหนักต่อเนื่องในพื้นที่จังหวัดชัยนาทและสุพรรณบุรีส่งผลให้ปริมาณน้ำในแม่น้ำท่าจีนเพิ่มสูงขึ้น

สถานการณ์ปัจจุบัน มีพื้นที่ประสบอุทกภัย 5 อำเภอ รวม 228,091 ไร่ ดังนี้ อ.เมืองสุพรรณบุรี อ.อุทุมพร อ.สองพี่น้อง อ.ศรีประจันต์ และ อ.บางปลาม้า

แนวโน้มและการคาดการณ์ (17.00 น.)

- สถานีวัดน้ำ T.13 (แม่น้ำท่าจีน) บ้านบางกร้อ อ.สองพี่น้อง จ.สุพรรณบุรี ระดับน้ำ 3.14 ม.รทก. **สูงกว่าตลิ่ง +0.74 ม.** (ระดับตลิ่ง 2.40 ม.) **แนวโน้มลดลง**

การให้ความช่วยเหลือและการบริหารจัดการน้ำในพื้นที่

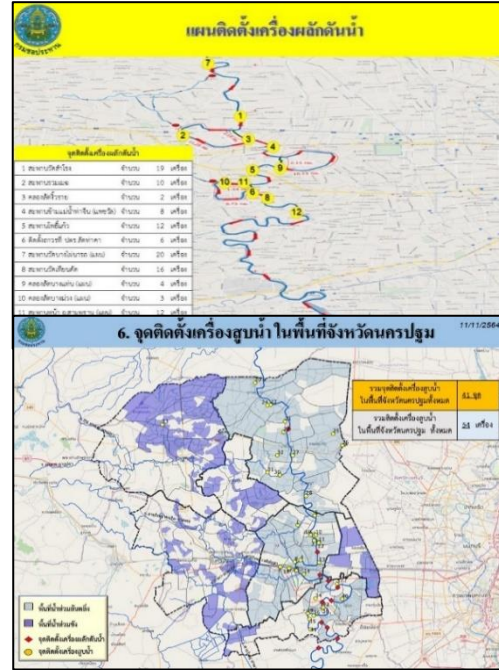
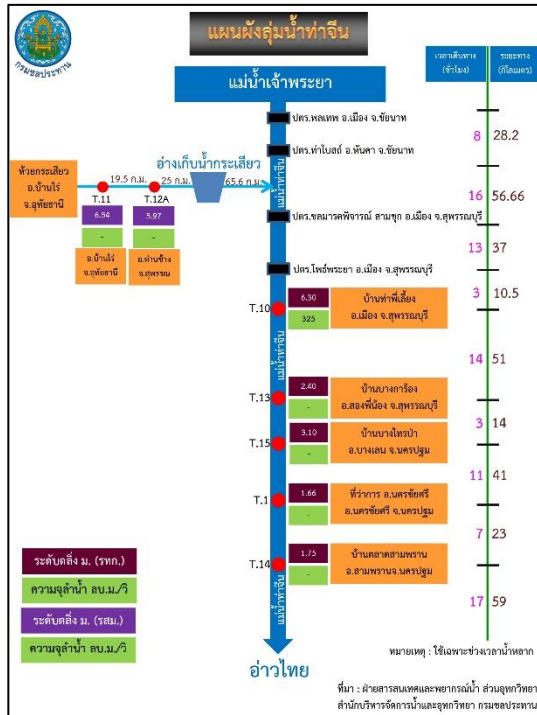
- ติดตั้งเครื่องสูบน้ำจำนวน 9 เครื่อง
- ติดตั้งเครื่องผลักดันน้ำ จำนวน 24 เครื่อง แบ่งเป็น ที่ แบ่งเป็น ที่ ปตร.เกาะทลาลัย 8 เครื่อง ปตร.สองพี่น้อง 6 เครื่อง สะพานวัดบางเลน 4 เครื่อง ปตร.ปากคลองร.4ขวามแม่น้ำสุพรรณ 2 เครื่อง สะพานวัดท่าเจดีย์ 4 เครื่อง

- ประสานผู้นำชุมชนแจ้งเตือนสถานการณ์น้ำ ขอสนับสนุนเครื่องสูบน้ำช่วยเหลือ และประชาสัมพันธ์เกี่ยวกับการติดตาม เฝ้าระวังในพื้นที่เสี่ยงภัยอย่างใกล้ชิด

- ติดตาม เฝ้าระวังปริมาณน้ำ ในการควบคุมการระบายน้ำคลองส่งน้ำ คลองระบายน้ำ เพื่อจัดการระบายน้ำให้เร่งระบายน้ำโดยเร็วที่สุด

- มอบหมายให้พนักงานส่งน้ำ ออกไปประสานกับผู้นำชุมชน องค์กรปกครองส่วนท้องถิ่นเพื่อให้ข้อมูลน้ำที่ไหลเข้าสู่พื้นที่และให้การช่วยเหลือ และเร่งสูบน้ำออกจากแปลงนาของเกษตรกร

## 8. จังหวัดนครปฐม



สาเหตุ เนื่องจากอิทธิพลของพายุ"คมปาซุ" ส่งผลให้ฝนตกหนักอย่างต่อเนื่อง ทำให้ปริมาณน้ำในแม่น้ำท่าจีนเพิ่มขึ้นอย่างต่อเนื่อง และล้นตลิ่ง ส่งผลกระทบต่อพื้นที่ลุ่มต่ำนอกแนวคันกันน้ำ

### สถานการณ์ปัจจุบัน

มีสถานการณ์น้ำล้นตลิ่งที่ท่วมพื้นที่บ้านราษฎรในพื้นที่ลุ่มต่ำนอกแนวคันกันน้ำจำนวน 3 อำเภอ ได้แก่ อ.บางเลน อ.นครชัยศรี และ อ.สามพราน โดยเฉพาะ อ.บางเลน และ อ.นครชัยศรี น้ำได้เอ่อท่วม ตลาด และบ้านเรือนประชาชนที่อยู่ใกล้แม่น้ำในหลายพื้นที่

### แนวโน้มและการคาดการณ์ (17.00 น.)

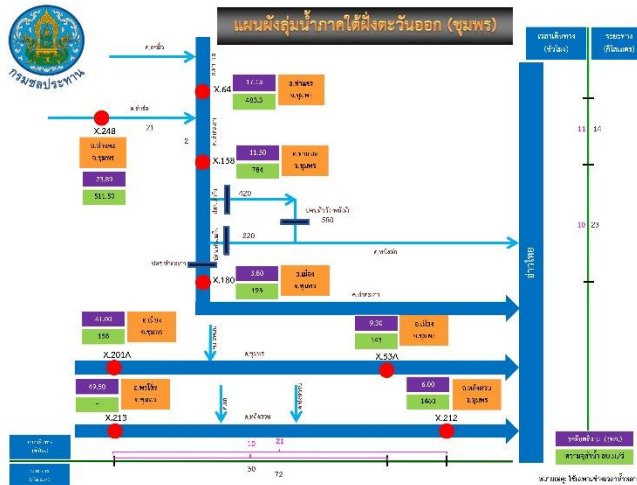
การระบายน้ำมาทางแม่น้ำท่าจีน ที่รับการระบายน้ำจากเขื่อนกระเสียวอยู่ในระดับส่งผลกระทบต่อพื้นที่นอกคันกันน้ำในปริมาณเพิ่มมากขึ้น ประกอบกับน้ำทะเลหนุนทำให้ระดับน้ำยังคงส่งผลกระทบต่อพื้นที่นอกแนวคันกันน้ำ

- สถานีวัดน้ำ T.1 (แม่น้ำท่าจีน) ที่ว่าการอำเภอ นครชัยศรี อ.นครชัยศรี จ.นครปฐม ระดับน้ำ 2.10 ม.รทก. สูงกว่าตลิ่ง +0.44 ม. (ระดับตลิ่ง 1.66 ม.) (ระดับน้ำมีการขึ้น-ลง ตามจังหวะการขึ้นลงของน้ำทะเล)

### การให้ความช่วยเหลือและการบริหารจัดการน้ำในพื้นที่

- ติดตั้งเครื่องผลักดันน้ำรวม จำนวน 143 เครื่อง (ในแม่น้ำท่าจีน)
- ติดตั้งเครื่องสูบน้ำรวม จำนวน 70 เครื่อง
- บริหารจัดการน้ำตัดยอดน้ำที่ระบายลงมาจากทุ่งเจ้าเจ็ดออกทาง สน.พระยาบันลือ ลงแม่น้ำท่าจีน ออกทาง สน.สิงหนาท2 และรับน้ำเข้าพื้นที่โครงการผ่าน คลองญี่ปุ่นใต้ คลองขุนศรี คลองลากค้อน และคลองชุดใหม่
  - ประกาศแจ้งเตือนแจ้งให้ ประชาชน ท้องถิ่น กำนัน ผู้ใหญ่บ้าน ชุมชนใกล้ทางน้ำและริมตลิ่ง รับทราบถึงสถานการณ์ และแนวทางการระบายน้ำกรณีการระบายน้ำเขื่อนกระเสียวให้ประชาชนทราบแล้ว
  - มอบหมายหน้าที่ให้บุคลากรในพื้นที่ และ เตรียมเครื่องจักร ยานพาหนะ ติดตามสถานการณ์น้ำอย่างใกล้ชิด

## 9. จังหวัดชุมพร



สาเหตุ ด้วยลมมรสุมตะวันออกเฉียงเหนือที่พัดปกคลุมอ่าวไทย ภาคใต้ และทะเลอันดามัน มีกำลังแรงขึ้น ทำให้ภาคใต้มีฝนตกหนักถึงหนักมาก วัดปริมาณฝนสะสม 24 ชม. ได้สูงสุดที่ สถานี อบต.พระรักษ์ อ.พะโต๊ะ วัดได้ 122.0 มม.

สถานการณ์ปัจจุบัน มีน้ำท่วม 1 อำเภอ ได้แก่

1. เทศบาลหลังสวน อ.หลังสวน ระดับน้ำคลองหลังสวนล้นตลิ่งท่วมขังใต้ทางลอดสะพานรถไฟ 0.2 - 0.3 ม. ซึ่งเป็นพื้นที่ต่ำสุดของเทศบาลหลังสวน

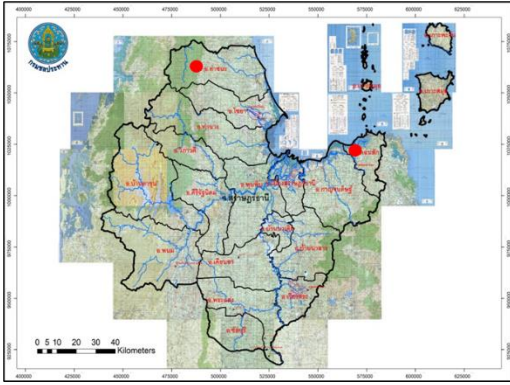
แนวโน้มและการคาดการณ์

จากการติดตามระดับน้ำจากสถานีวัดน้ำ X.213 บ้านพะโต๊ะ มีค่าระดับน้ำ 47.45 ม. ทำให้ระดับน้ำที่สถานี X.212 ถนนลูกเสือ มีค่าระดับน้ำ 5.94 ม. ต่ำกว่าตลิ่ง 0.06 ม. เมื่อเวลา 15.00 น. มีแนวโน้มปริมาณน้ำเพิ่มสูงขึ้นอย่างต่อเนื่อง

การให้ความช่วยเหลือและการบริหารจัดการน้ำในพื้นที่

โครงการชลประทานชุมพร ได้มีประกาศแจ้งเตือนภัยเมื่อเวลา 09.00 น. และ 13.00 น. ให้ทางจังหวัดแจ้งเตือนประชาชน ผู้ที่อยู่อาศัยในที่ลุ่มหรือเส้นทางน้ำหลากเตรียมการขนย้ายทรัพย์สินไว้บนที่สูง ทั้งนี้โครงการชลประทานชุมพร ได้เตรียมเครื่องจักรเครื่องมือ เครื่องสูบน้ำ จำนวน 4 เครื่อง

## 10. จังหวัดสุราษฎร์ธานี



สาเหตุ ด้วยลมมรสุมตะวันออกเฉียงเหนือที่พัดปกคลุมอ่าวไทย ภาคใต้ และทะเลอันดามัน มีกำลังแรงขึ้น ทำให้ภาคใต้มีฝนตกหนักถึงหนักมาก วัดปริมาณฝนสะสม 24 ชม. ได้สูงสุดที่ สถานี อบต.คลองพา ต.คลองพา อ.ท่าชนะ จ.สุราษฎร์ธานี วัดได้ 144.0 มม. ส่งผลให้น้ำไหลล้นคลองท่ากระจาย ท่วมพื้นที่ อ.ท่าชนะ จ.สุราษฎร์ธานี

**สถานการณ์ปัจจุบัน** มีน้ำท่วมรวม 2 อำเภอ ได้แก่

1. บ้านหาดใหญ่ ม.6 ต.ชลคราม อ.ดอนสัก ราษฎรได้รับผลกระทบ 2 หลังคาเรือน
2. สำนักงานเทศบาลตำบลท่าชนะ น้ำท่วมสูง 10-15 ซม.
  - พื้นที่ หมู่ที่ 1-5 ต.คลองพา อ.ท่าชนะ จ.สุราษฎร์ธานี
  - พื้นที่ หมู่ที่ 2-4 ต.ท่าชนะ อ.ท่าชนะ ราษฎรได้รับผลกระทบ 1,900 หลังคาเรือน

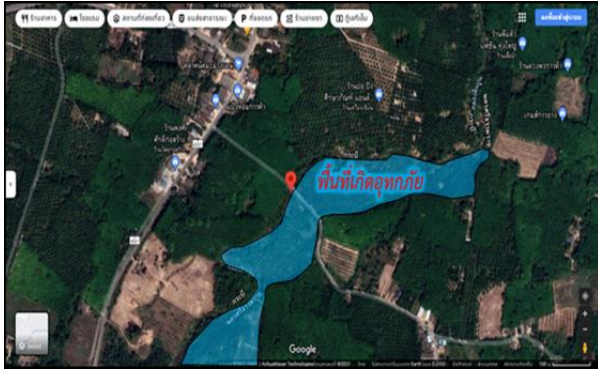
**แนวโน้มและการคาดการณ์**

ปัจจุบันยังคงมีฝนตกเล็กน้อย น้ำเอ่อล้นตลิ่ง ไหลเข้าท่วมพื้นที่การเกษตรและบ้านเรือนราษฎรในพื้นที่ลุ่มต่ำ และมีแนวโน้มขยายพื้นที่เพิ่ม

**การให้ความช่วยเหลือและการบริหารจัดการน้ำในพื้นที่**

1. นำรถแบคโฮ ขุดเปิดทางน้ำ เพื่อระบายน้ำจากคลองท่าทองไปยังคลองคราม
2. นำรถแบคโฮ บูนยาว กำจัดวัชพืชคลองระบายน้ำ 2 ขวาคลองคราม และขุดลอกคลองคราม
3. กำจัดผักตบชวา ของโครงการฝายคลองท่าทอง
4. สนับสนุน เครื่องผลักดันน้ำ ปตร.ท่าม่วง จำนวน 2 เครื่อง ปตร.ท่าโพธิ์ จำนวน 4 เครื่อง ปตร.ไชยา จำนวน 2 เครื่อง
5. ติดตั้งเครื่องสูบน้ำที่ อ.เกาะสมุย จำนวน 9 เครื่อง ถนนสาย 4008 เทศบาลเมืองท่าข้าม จำนวน 1 เครื่อง ปตร.ท่าโพธิ์ จำนวน 2 เครื่อง ปตร.ไชยา จำนวน 2 เครื่อง

## 11. จังหวัดนครศรีธรรมราช



สาเหตุ เนื่องจากมีฝนตกหนักมากในอำเภอบางขัน จังหวัดนครศรีธรรมราช และในพื้นที่ของจังหวัดกระบี่ ซึ่งเป็นต้นน้ำของคลองสินปุน ส่งผลให้ระดับน้ำในคลองสินปุนได้เพิ่มระดับขึ้นเอ่อท่วมสะพานบ้านหนองหว้า ถนนหนองหว้า-คลองสินปุน (มะม่วงเอน) หมู่ที่ 5 ตำบลกุแหระ อำเภอทุ่งใหญ่ จังหวัดนครศรีธรรมราช

สถานการณ์ปัจจุบัน มีน้ำท่วมรวม 1 อำเภอ ได้แก่

1. อำเภอทุ่งใหญ่ บริเวณ หมู่ที่ 5 ตำบลกุแหระ สะพานสัญจรระหว่างหมู่บ้านรถเล็กไม่สามารถใช้งานได้ ระดับน้ำบนผิวสะพานสูงประมาณ 0.40 ซม. ส่งผลให้มีพื้นที่น้ำท่วมประมาณ 120 ไร่

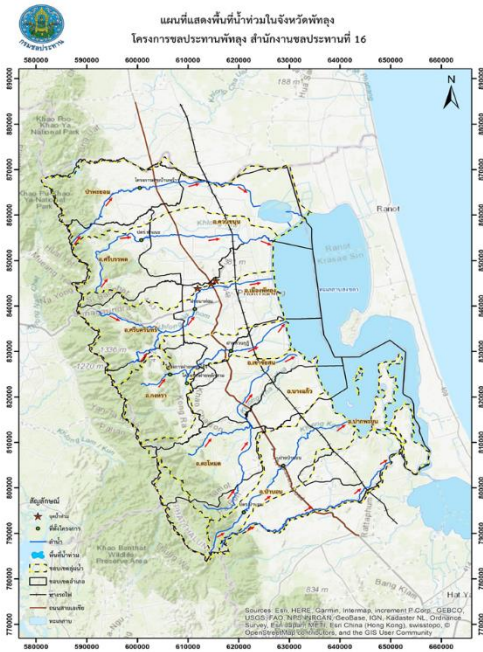
แนวโน้มและการคาดการณ์

ปัจจุบันไม่มีฝนตกในพื้นที่ คาดว่าจะเข้าสู่สภาวะปกติภายใน 1 วัน

การให้ความช่วยเหลือและการบริหารจัดการน้ำในพื้นที่

โครงการชลประทานนครศรีธรรมราช ได้ดำเนินการติดตั้งเครื่องสูบน้ำ ขนาด 12 นิ้ว จำนวน 2 เครื่อง ในเขตเทศบาลตำบลท่ายาง อำเภอทุ่งใหญ่ , ในเขตเทศบาลเมืองทุ่งสง จำนวน 2 เครื่อง , ในเขตชุมชนบ้านแสงแรง ตำบลโพธิ์ทอง อำเภอท่าศาลา 1 เครื่อง , ในเขตพื้นที่มหาวิทยาลัยวลัยลักษณ์ จำนวน 3 เครื่อง ตำบลหัวตะพาน อำเภอท่าศาลา และติดตั้งเครื่องสูบน้ำ ขนาด 12 นิ้ว จำนวน 1 เครื่อง ในเขตพื้นที่โครงการพัฒนาพื้นที่ทุ่งนาเมืองชัย อำเภอทุ่งใหญ่

## 12. จังหวัดพัทลุง



สาเหตุ เนื่องด้วยหย่อมความกดอากาศต่ำกำลังแรง ประกอบกับลมมรสุมตะวันออกเฉียงเหนือที่พัดปกคลุม อ่าวไทยและภาคใต้ทำให้มีฝนตกหนัก - ถึงหนักมาก บริเวณลุ่มน้ำคลองท่าแนะ ปริมาณน้ำฝนสะสม 2 วัน วัดได้ 109.5 มม. ทำให้ระดับน้ำในคลองเพิ่มสูงขึ้น และส่งผลให้เกิดน้ำท่วมพื้นที่ อำเภอควนขนุน บางส่วน บริเวณที่ราบลุ่มต่ำริมคลองท่าแนะ

สถานการณ์ปัจจุบัน มีน้ำท่วมรวม 1 อำเภอ ได้แก่

1. อำเภอควนขนุน บริเวณ หมู่ที่ 1 ต.มะกอกเหนือ น้ำท่วมขังพื้นที่ลุ่มต่ำบริเวณบ้านเรือน 10 - 15 ซม.

แนวโน้มและการคาดการณ์

ขณะรายงานฝนตกเล็กน้อย ระดับน้ำเริ่มลดลง มีแนวโน้มคาดว่าจะเข้าสู่ภาวะปกติภายใน 1-2 วัน

การให้ความช่วยเหลือและการบริหารจัดการน้ำในพื้นที่

โครงการชลประทานพัทลุง มอบหมายเจ้าหน้าที่ประจำพื้นที่เฝ้าระวังแจ้งเตือนภัย โดยมีหนังสือแจ้งเตือนในแต่ละลุ่มน้ำ มีการประชาสัมพันธ์ให้ประชาชนทราบ เพื่อเตรียมพร้อมรับสถานการณ์