



สรุปสถานการณ์อุทกภัย

ประจำวันอาทิตย์ที่ 26 กันยายน พ.ศ. 2564 เวลา 18.00 น.

พื้นที่ประสบอุทกภัย จากอิทธิพลพายุและร่องมรสุม ประกอบด้วย

- อิทธิพลของร่องมรสุมพาดผ่านภาคกลาง ภาคตะวันออก และภาคตะวันออกเฉียงเหนือตอนล่าง ประกอบกับมรสุมตะวันตกเฉียงใต้ที่พัดปกคลุมทะเลอันดามัน ประเทศไทย และอ่าวไทย มีกำลังแรง (วันที่ 8-11 ก.ย.64)
- อิทธิพลของหย่อมความกดอากาศต่ำกำลังแรง อ่อนกำลังลงจากพายุดีเปรสชัน “โกนเซิน” (CONSON) มีผลกระทบบริเวณภาคตะวันออกเฉียงเหนือ และภาคตะวันออก (วันที่ 11-13 ก.ย.64)
- อิทธิพลร่องมรสุมพาดผ่านภาคเหนือตอนล่าง ภาคกลาง และภาคตะวันออกเฉียงเหนือตอนล่าง ประกอบกับมรสุมตะวันตกเฉียงใต้ที่พัดปกคลุมทะเลอันดามัน ภาคใต้ และอ่าวไทย (วันที่ 14-19 ก.ย.64)
- อิทธิพลของร่องมรสุมพาดผ่านภาคเหนือตอนล่าง ภาคกลางตอนบน ภาคตะวันออก และภาคตะวันออกเฉียงเหนือตอนล่าง ประกอบกับมรสุมตะวันตกเฉียงใต้ที่พัดปกคลุมทะเลอันดามัน ประเทศไทย และอ่าวไทย (วันที่ 20-25 ก.ย.64)
- อิทธิพลของพายุดีเปรสชัน “เตี้ยนหมู่” ที่เคลื่อนเข้าปกคลุมภาคตะวันออกเฉียงเหนือ บริเวณจังหวัดมุกดาหาร และอ่อนกำลังลงเป็นหย่อมความกดอากาศต่ำกำลังแรงบริเวณจังหวัดขอนแก่น (วันที่ 24-25 ก.ย.64)

ส่งผลทำให้มีพื้นที่ประสบอุทกภัยรวม 33 จังหวัด เข้าสู่ภาวะปกติแล้ว 15 จังหวัด คือ **จังหวัด 1) เชียงราย 2) ลำพูน 3) ลำปาง 4) แพร่ 5) ฉะเชิงเทรา 6) ตราด 7) ชลบุรี 8) ระยอง 9) จันทบุรี 10) เพชรบูรณ์ 11) สมุทรปราการ 12) ระนอง 13) พังงา 14) นครศรีธรรมราช และ 15) ตรัง** ปัจจุบันมีพื้นที่ประสบอุทกภัย 19 จังหวัด ได้แก่ **จังหวัด 1) พิษณุโลก 2) ตาก 3) สุโขทัย 4) กำแพงเพชร 5) พิจิตร 6) เลย 7) ขอนแก่น 8) ชัยภูมิ 9) ร้อยเอ็ด 10) นครราชสีมา 11) ปราจีนบุรี 12) สระแก้ว 13) ชัยนาท 14) สุพรรณบุรี 15) พระนครศรีอยุธยา 16) สิงห์บุรี 17) อ่างทอง 18) อุทัยธานี และ 19) นครสวรรค์**

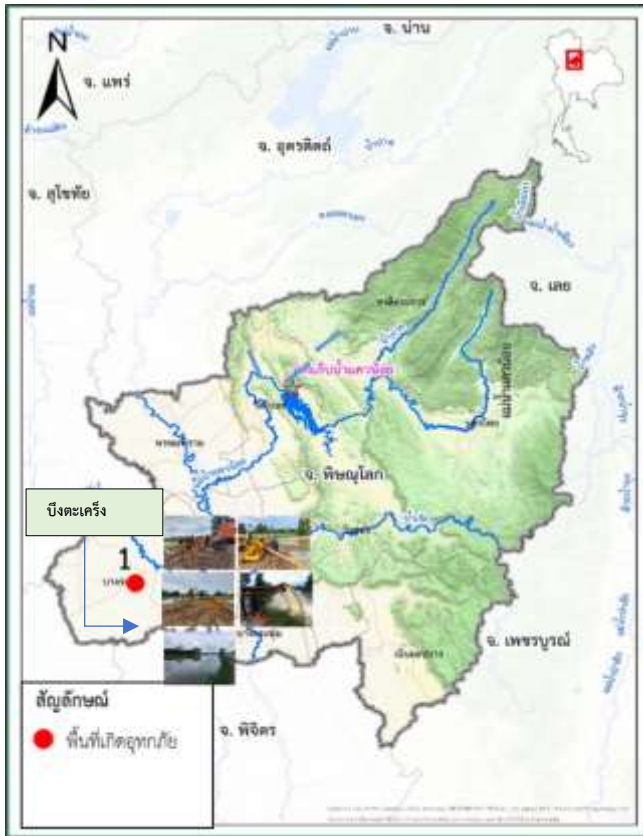


ลำดับ ที่	จังหวัด	อำเภอ	รายชื่ออำเภอ	จุดประสพภัย		
				รวม	น้ำล้นตลิ่ง	น้ำท่วมขัง
1	พิษณุโลก	1	บางระกำ	1	-	1
2	ตาก	2	เมือง สามเงา	5	3	2
3	สุโขทัย	6	ทุ่งเสลี่ยม ศรีสำโรง เมือง คีรีมาศ ศรีสัชนาลัย บ้านด่านลานหอย	7	4	3
4	กำแพงเพชร	3	พรานกระต่าย ทวายทอง วัฒนา เมือง	10	1	9
5	พิจิตร	2	โพธิ์ประทับช้าง สามง่าม	5	-	5
6	เลย	2	ด่านซ้าย เมือง	13	13	-
7	ขอนแก่น	2	ชุมแพ โคนโพธิ์ชัย	3	3	-
8	ชัยภูมิ	7	คอนสาร ภูเขียว หนองบัว ระเหว จัตุรัส เมือง เนินสง่า บ้านเขว้า เกษตรสมบูรณ์	35	35	-
9	ร้อยเอ็ด	2	ทุ่งเขาหลวง เสนภูมิ	6	6	-
10	นครราชสีมา	3	โนนสูง โชคชัย ด่านขุดทด	8	6	2
11	ปราจีนบุรี	1	กบินทร์บุรี	1	1	-
12	สระแก้ว	1	อรัญประเทศ โคกสูง	5	5	-
13	ชัยนาท	1	สรรคบุรี	2	-	2
14	สุพรรณบุรี	3	เมือง สามชุก บางปลาม้า	9	-	9
15	พระนครศรีอยุธยา	4	ผักไห่ เสนา บางบาล บาง ไทร	28	28	-
16	สิงห์บุรี	1	อินทร์บุรี	4	4	-
17	อ่างทอง	1	ป่าโมก	3	3	-
18	อุทัยธานี	2	เมืองอุทัย ทัพทัน	4	4	-
19	นครสวรรค์	1	ไพศาลี	1	-	1
รวม	19	45		150	116	34



สถานการณ์อุทกภัย

1. จังหวัดพิษณุโลก



สาเหตุ ฝนตกต่อเนื่องในพื้นที่ติดต่อกันหลายวัน ทำให้เกิดผลกระทบน้ำท่วมขังในพื้นที่ลุ่มต่ำ
สถานการณ์ปัจจุบัน มีพื้นที่ประสบอุทกภัย 1 อำเภอ ได้แก่ อำเภอบางระกำ โดยมีน้ำท่วมขังบริเวณ
หมู่ที่ 4 ตำบลบึงกอก อำเภอบางระกำ จังหวัดพิษณุโลก จำนวนพื้นที่กว่า 600 ไร่

แนวโน้มและการคาดการณ์

ปัจจุบันสถานการณ์น้ำยังคงท่วมขังในพื้นที่การเกษตรของราษฎร คาดว่าหากไม่มีฝนตกเพิ่มในพื้นที่
สถานการณ์จะเข้าสู่ภาวะปกติประมาณวันที่ 26 ก.ย.64

การให้ความช่วยเหลือและการบริหารจัดการน้ำในพื้นที่

โครงการชลประทานพิษณุโลก และส่วนเครื่องจักรกล สำนักงานชลประทานที่ 3 ติดตั้งเครื่องสูบน้ำขนาด
12 นิ้ว จำนวน 2 เครื่อง เพื่อระบายน้ำออกจากพื้นที่การเกษตรของราษฎร และผลักดันน้ำเข้าสู่แก้มลิงบึงตะแคง
ตำบลบางระกำ อำเภอบางระกำ จังหวัดพิษณุโลก เพื่อเก็บกักน้ำไว้ใช้ในช่วงฤดูแล้ง

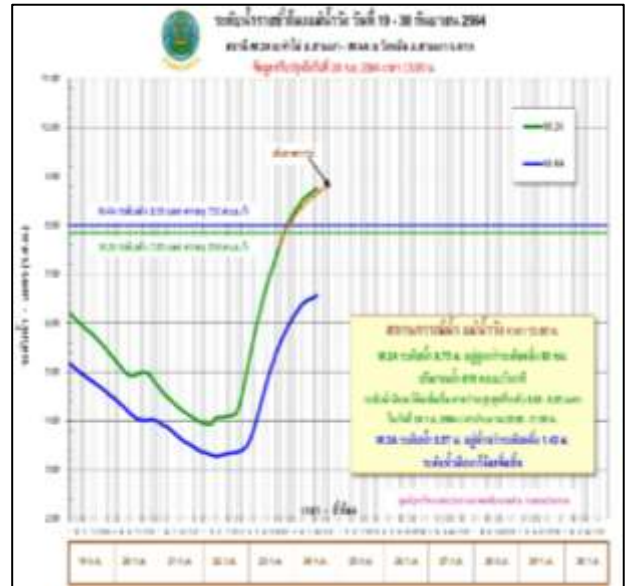
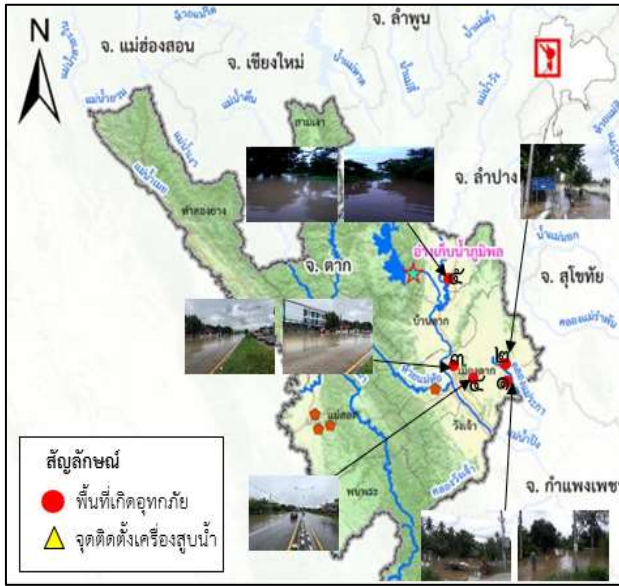


ศูนย์ปฏิบัติการน้ำอัจฉริยะ (swoc)

SMART WATER OPERATION CENTER



2. จังหวัดตาก



สาเหตุ อิทธิพลของร่องมรสุมพาดเข้าปกคลุมภาคตะวันออกเฉียงเหนือและภาคกลาง ส่งผลให้บริเวณประเทศไทยตอนบนมีฝนตกเพิ่มขึ้น โดยมีฝนตกหนักบางแห่งทำให้เกิดน้ำท่วมฉับพลัน และน้ำป่าไหลหลาก ปริมาณน้ำฝนสะสม 24 ชั่วโมง ที่สถานีวัดน้ำฝน สถานีตาก จ.ตาก วัดได้ 83.10 มิลลิเมตร

สถานการณ์ปัจจุบัน มีพื้นที่ประสบอุทกภัย 2 อำเภอ ได้แก่ อ.เมือง อ.สามเงา รายละเอียดดังนี้

- 1) อ.เมือง จำนวน 4 จุด ได้แก่
 - จุดที่ 1 ลำห้วยแม่ระกา น้ำล้นตลิ่งบริเวณหมู่ที่ 6 และ 9 ต.โป่งแดง
 - จุดที่ 2 ลำห้วยแม่ระกา น้ำล้นตลิ่งบริเวณหมู่ที่ 1 ต.วังประจวบ
 - จุดที่ 3 น้ำรอกการระบายทางหลวงหมายเลข 1 บริเวณหน้าโรงเรียนผดุงปัญญา ต.ไม้งาม
 - จุดที่ 4 น้ำรอกการระบายทางหลวงหมายเลข 12 บริเวณโค้งคลองสัก ต.น้ำริม
- 2) อ.สามเงา จำนวน 1 จุด ได้แก่
 - จุดที่ 5 น้ำล้นตลิ่งแม่น้ำวังบริเวณหมู่ที่ 3 บ้านวังไคร้ ต.วังหมัน

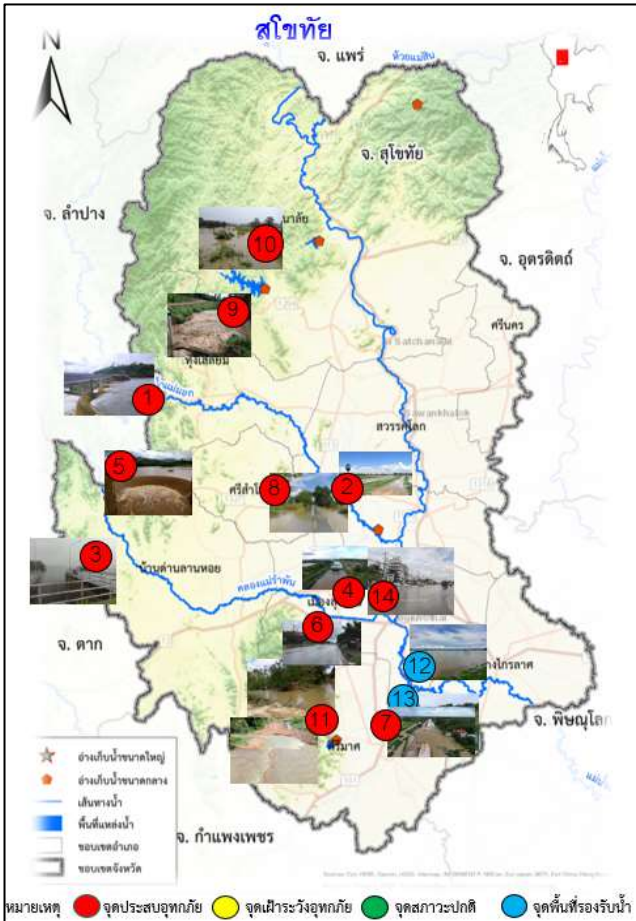
แนวโน้มและการคาดการณ์ (18.00 น.)

- สถานีวัดน้ำ W.24 แม่น้ำวัง อ.สามเงา จ.ตาก ระดับน้ำ 8.43 ม.รสม. **สูงกว่าตลิ่ง +0.58 ม.** (ระดับตลิ่ง 7.85 ม.) ปริมาณน้ำ 564.90 ลบ.ม./วินาที (ความจุ 504.00 ลบ.ม./วินาที) **แนวโน้มลดลง**
- สถานีวัดน้ำ W.4A แม่น้ำวัง อ.สามเงา จ.ตาก ระดับน้ำ 6.64 ม.รสม. **ต่ำกว่าตลิ่ง -1.36 ม.** (ระดับตลิ่ง 8.00 ม.) ปริมาณน้ำ 478.40 ลบ.ม./วินาที (ความจุ 700.00 ลบ.ม./วินาที) **แนวโน้มลดลง**

การให้ความช่วยเหลือและการบริหารจัดการน้ำในพื้นที่

โครงการชลประทานตาก สำนักงานชลประทานที่ 4 เผื่อระวังเตรียมความพร้อมช่วยเหลือกรณีฝนตกหนัก น้ำท่วมขังในพื้นที่ต่อไป

3. จังหวัดสุโขทัย



สาเหตุ มีฝนตกต่อเนื่องในพื้นที่จังหวัดสุโขทัย ตั้งแต่วันที่ 8 -17 กันยายน 2564

สถานการณ์ปัจจุบัน พื้นที่น้ำท่วม 6 อำเภอ ได้แก่ อ.ทุ่งเสลี่ยม อ.ศรีสำโรง อ.บ้านด่านลานหอย อ.ศรีสัชนาลัย อ.เมือง และอ.คีรีมาศ รายละเอียดดังนี้

1) อ.ทุ่งเสลี่ยม น้ำไหลลงอ่างเก็บน้ำแม่มอกจำนวนมาก ปัจจุบัน (26 ก.ย.64) มีปริมาณน้ำ 116.86 ล้าน ลบ.ม. (106%) น้ำล้นอาคารระบายน้ำล้น วัตรระดับล้น Spillway ได้ 0.49 ม.(ลดลง) ส่งผลให้มีพื้นที่ที่ได้รับผลกระทบทายน้ำ บริเวณ ต.กลางดง ต.เขาแก้วศรีสมบูรณ์ อ.ทุ่งเสลี่ยม และ ต.บ้านไร่ ต.ราวตันจันทร์ ต.บ้านชาน ต.บ้านนา ต.วังทอง ต.วังใหญ่ และ ต.ทับผึ้ง อ.ศรีสำโรง

2) อ.ศรีสำโรง ลำน้ำสาขาแม่มอกขาดบริเวณตำบลบ้านไร่ ทำให้มีน้ำไหลเข้าท่วมพื้นที่นาข้าว 54,319 ไร่

3) อ.บ้านด่านลานหอย ปริมาณน้ำจากอ่างเก็บน้ำห้วยแม่กองค่าย ไหลล้นอาคารระบายน้ำล้นสูง 0.38 ม. (ลดลง) ทำให้มีพื้นที่ที่ได้รับผลกระทบได้แก่ ต.ตลิ่งชัน ต.วังลึก ต.บ้านด่าน

4) อ.ศรีสัชนาลัย น้ำไหลลงอ่างเก็บน้ำห้วยท่าแพ จำนวนมาก ปัจจุบัน (26 ก.ย.64) มีปริมาณน้ำ 59.15 ล้าน ลบ.ม. (102%) น้ำล้นอาคารระบายน้ำล้น วัตรระดับล้น Spillway ได้ 0.23 ม.(ลดลง) ส่งผลให้มีพื้นที่ที่ได้รับผลกระทบทายน้ำ บริเวณ ต.บ้านแก่ง

5) อ.เมือง น้ำไหลลงแก้มลิงทุ่งทะเลหลวงจำนวนมาก ปัจจุบัน(26 ก.ย.64) มีน้ำ 36.38 ล้าน ลบ.ม. (112%) น้ำล้นอาคารระบายน้ำล้นสูง 2.09 ม. ส่งผลให้มีพื้นที่ที่ได้รับผลกระทบ 3 จุด ได้แก่ ต.บ้านกล้วย ต.ยางซ้าย และ ต.ปากพระ และมีน้ำท่วมถนน 3 จุด ได้แก่ 1)ทางหลวงหมายเลข 12 ช่วง กม.167+430 – กม.167+568 (สุโขทัย-เมืองเก่า) ระดับน้ำท่วมขังสูงประมาณ 0.05 ม. รถเล็กสัญจรไป-มาได้ 2)ถนนทางหลวง 12 (สุโขทัย-เมือง

เก่า) บริเวณหน้าโรงพยาบาลสุโขทัย ต.บ้านกล้วย มีระดับน้ำสูงขึ้นเอ่อล้นสูงประมาณ 0.05-0.10 ม. 3) ถนนทางหลวงหมายเลข 101 (สุโขทัย-กำแพงเพชร) ระดับน้ำท่วมขังสูงประมาณ 0.30 ม.

6) อ.คีรีมาศ มีน้ำท่วมถนนทางหลวงหมายเลข 101 (สุโขทัย-กำแพงเพชร) หน้าสถานีพัฒนาอาหารสัตว์ รดเล็กไม่สามารถสัญจรไป-มาได้

การให้ความช่วยเหลือและการบริหารจัดการน้ำในพื้นที่ โครงการชลประทานสุโขทัย บริหารจัดการน้ำในพื้นที่ดังนี้

1) สนับสนุนเครื่องจักรเครื่องมือ ได้แก่ รถแบคโฮ 3 คัน เพื่อกำจัดสิ่งกีดขวางทางน้ำในลำน้ำแม่มอก และเครื่องสูบน้ำเคลื่อนที่ 23 เครื่อง รวมทั้งเครื่องผลักดันน้ำ 5 เครื่อง

2) จัดจราจรน้ำโดยใช้ระบบชลประทาน (26 ก.ย.64) ที่ ปตร.บ้านหาดสะพานจันทร์ ผันน้ำเข้าคลองส่งน้ำฝั่งซ้ายผ่าน ปตร.คลองหกบาท ในอัตรา 133.43 ลบ.ม./วินาที ลงสู่คลองยม-น่าน อัตรา 74.13 ลบ.ม./วินาที และแม่น้ำยมสายเก่า อัตรา 59.30 ลบ.ม./วินาที และระบายลงสู่แม่น้ำยมสายหลักที่สถานีวัดน้ำ Y.64 อ.บางระกำ อัตรา 202.80 ลบ.ม./วินาที เพื่อควบคุมให้แม่น้ำยมสายหลักมีระดับต่ำ เพื่อให้ปริมาณน้ำจากอ่างเก็บน้ำแม่มอกฝั่งขวาจากแม่น้ำยม ระบายลงได้ และผันระบายน้ำเข้าคลองเชื่อมแม่น้ำยม ผ่านคลองเล็กต่างๆ รวม 81.00 ลบ.ม./วินาที รวมทั้งผ่านประตูระบายน้ำบ้านยางซ้าย เพิ่มการระบายน้ำไปยังด้านท้าย เพื่อให้น้ำในแม่น้ำยมระบายได้ดีขึ้น เพื่อให้น้ำจากทุ่งทะเลหลวง และคลองแม่รำพัน สามารถระบายลงสู่แม่น้ำยมได้

3) เร่งระบายน้ำในลำแม่มอกเข้าสู่แก้มลิงและพื้นที่ลุ่มต่ำ ได้แก่ แก้มลิงวังทองแดง และแก้มลิงทุ่งทะเลหลวง เข้าพื้นที่ลุ่มต่ำทุ่งปากพระ และส่วนหนึ่งไหลลงแม่น้ำยมต่อไป

4) ส่งเจ้าหน้าที่ลงพื้นที่ติดตามสถานการณ์น้ำท่วมและออกหนังสือแจ้งเตือนในพื้นที่

4. จังหวัดกำแพงเพชร และ 5.จังหวัดพิจิตร



สาเหตุ เกิดฝนตกต่อเนื่องในพื้นที่จังหวัดกำแพงเพชร และจังหวัดพิจิตร

สถานการณ์ปัจจุบัน มีพื้นที่ประสบอุทกภัย 5 อำเภอ ประกอบด้วย จ.กำแพงเพชร 3 อำเภอ และ จ.พิจิตร 2 อำเภอ มีรายละเอียดดังนี้

จังหวัดกำแพงเพชร มีพื้นที่น้ำท่วม 3 อำเภอ ได้แก่ อ.พรานกระต่าย อ.เมือง และ อ.ทรายทองวัฒนา มีรายละเอียดดังนี้

1) อ.พรานกระต่าย จำนวน 7 จุด บริเวณ ได้แก่ ต.พรานกระต่าย (น้ำท่วมทางหลวงหมายเลข 101 กำแพงเพชร-สุโขทัย) ต.ท่าไม้ (ปริมาณน้ำเอ่อล้นตลิ่ง 0.30 ม.) ต.เขาศิริส ต.ถ้ำกระต่ายทอง ต.ห้วยยั้ง ต.คุยบ้านโอง และ ต.วังตะแบก

2) อ.เมือง จำนวน 2 จุด ได้แก่ บริเวณ ต.หนองปลิง และ ต.สระแก้ว

3) อ.ทรายทองวัฒนา จำนวน 1 จุด บริเวณ ต.ทุ่งทราย มีน้ำท่วมพื้นที่การเกษตร 4,000 ไร่

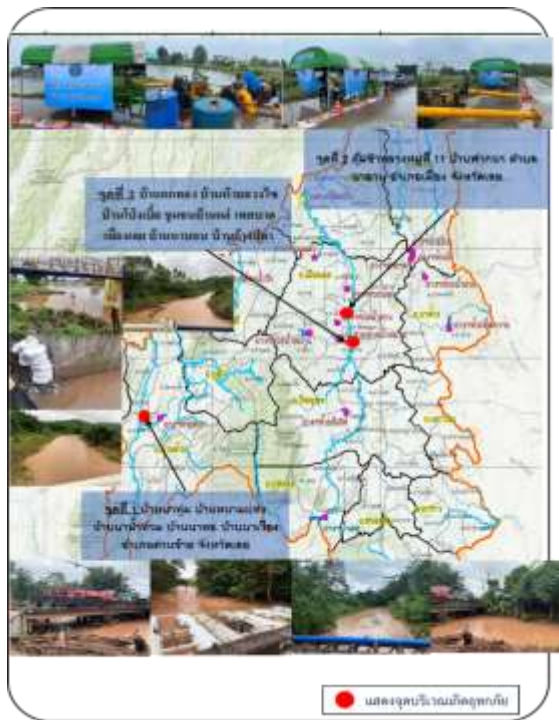
จังหวัดพิจิตร มีพื้นที่น้ำท่วม 2 อำเภอ ได้แก่ อ.โพธิ์ประทับช้าง และ อ.สามง่าม ดังนี้

1) อ.โพธิ์ประทับช้าง จำนวน 2 จุด บริเวณที่ ต.ทุ่งใหญ่ มีน้ำท่วมพื้นที่การเกษตร 2,000 ไร่ และที่ ต.ดงเสือเหลือง มีน้ำท่วมพื้นที่การเกษตร 1,300 ไร่

2) อ.สามง่าม จำนวน 3 จุด บริเวณที่ ต.หนองโสน ต.เนินปอ และ ต.รังนก รวมมีน้ำท่วมพื้นที่การเกษตร 3,000 ไร่

การให้ความช่วยเหลือและการบริหารจัดการน้ำในพื้นที่ โครงการชลประทานกำแพงเพชร สนับสนุนเครื่องสูบน้ำบริเวณริมทางหลวงหมายเลข 101 กำแพงเพชร-สุโขทัย พร้อมส่งเจ้าหน้าที่ลงพื้นที่ติดตามสถานการณ์น้ำท่วมในพื้นที่ประสบอุทกภัย และเตรียมพร้อมเครื่องจักรเครื่องมือ พร้อมให้ความช่วยเหลือในพื้นที่ที่ได้รับผลกระทบอย่างทันที่

6. จังหวัดเลย



สาเหตุ เกิดฝนตกหนักในพื้นที่จังหวัดเลย ในช่วงวันที่ 8-15 ก.ย.64 และจากอิทธิพลร่องมรสุม ในช่วงวันที่ 20-25 กันยายน 2564 ส่งผลให้เกิดพื้นที่ที่ได้รับผลกระทบ

สถานการณ์ปัจจุบัน มีพื้นที่น้ำท่วม 2 อำเภอ ได้แก่ อ.ด่านซ้าย และ อ.เมือง รายละเอียดดังนี้

1) อ.ด่านซ้าย จำนวน 5 จุด เกิดน้ำป่าไหลหลากในลำน้ำหมัน ไหลผ่านเขตชุมชนด่านซ้ายและพื้นที่ทำการเกษตรที่อยู่ 2 ฝั่งลำน้ำ ซึ่งมีลักษณะภูมิประเทศเป็นพื้นที่ลุ่มต่ำ ก่อนที่ลำน้ำหมันจะไหลลงสู่ลำน้ำเหือง ทำให้เกิดน้ำท่วมขังในพื้นที่ ได้แก่ บ้านนาทุ่ม บ้านหนามแท่ง บ้านนาบ้านน้ำท่วม บ้านนาหอ บ้านนาเวียง



ศูนย์ปฏิบัติการน้ำอัจฉริยะ (swoc)

SMART WATER OPERATION CENTER



2) อ.เมือง จำนวน 8 จุด ปริมาณน้ำในสระน้ำดอกบัวเอ่อล้นตลิ่งเข้าท่วมพื้นที่หมู่บ้านคุ้มชำหลวง หมู่ที่ 11 บ้านพากนา ต.นาอาน และอ่างเก็บน้ำห้วยน้ำหามานและแม่น้ำเลย มีแนวโน้มเพิ่มสูงขึ้นเส้นทางระบายน้ำล้นส่งผลกระทบต่อพื้นที่ลุ่มต่ำริมแม่น้ำ ได้แก่ บ้านกกทอง บ้านห้วยหลวงไซ บ้านโป่งเปี้ย ชุมชนบ้านแฮ่ เทศบาลเมืองเลย บ้านนาบอน บ้านก้างปลา

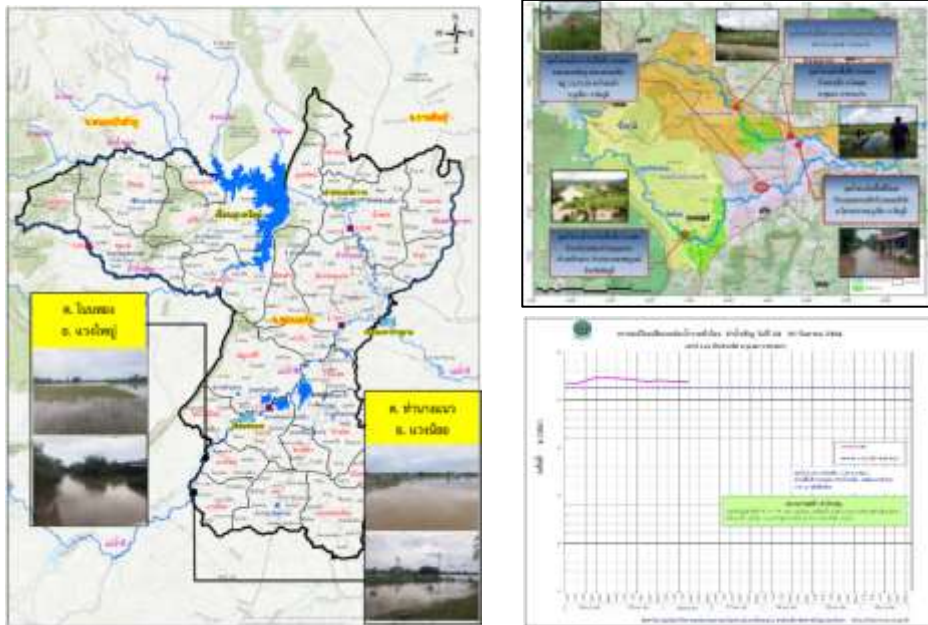
แนวโน้มและการคาดการณ์ (18.00 น.)

- สถานีวัดน้ำ E.29A (แม่น้ำพอง) บ้านผานกเค้า อ.ภูกระดึง จ.เลย ระดับน้ำ 11.55 ม.รสม. **สูงกว่าตลิ่ง +2.55 ม.** (ระดับตลิ่ง 9.00 ม.) ปริมาณน้ำ 302.39 ลบ.ม./วินาที (ความจุ 167.00 ลบ.ม./วินาที) **แนวโน้มเพิ่มขึ้น**
- สถานีวัดน้ำ Kh.61 (แม่น้ำเลย) บ้านแก่งบง อ.ภูหลวง จ.เลย ระดับน้ำ 5.93 ม.รสม. **ต่ำกว่าตลิ่ง -2.57 ม.** (ระดับตลิ่ง 8.50 ม.) ปริมาณน้ำ 200.46 ลบ.ม./วินาที (ความจุ 396.00 ลบ.ม./วินาที) **แนวโน้มลดลง**
- สถานีวัดน้ำ Kh.28A (แม่น้ำเลย) บ้านนาหลัก อ.วังสะพุง จ.เลย ระดับน้ำ 8.12 ม.รสม. **ต่ำกว่าตลิ่ง -0.88 ม.** (ระดับตลิ่ง 9.00 ม.) ปริมาณน้ำ 434.80 ลบ.ม./วินาที (ความจุ 680.00 ลบ.ม./วินาที) **แนวโน้มเพิ่มขึ้น**
- สถานีวัดน้ำ Kh.58A (แม่น้ำเลย) บ้านพากเลย อ.เมือง จ.เลย ระดับน้ำ 8.85 ม.รสม. **ต่ำกว่าตลิ่ง -0.15 ม.** (ระดับตลิ่ง 9.00 ม.) ปริมาณน้ำ 596.67 ลบ.ม./วินาที (ความจุ 628.00 ลบ.ม./วินาที) **แนวโน้มเพิ่มขึ้น**

การให้ความช่วยเหลือและการบริหารจัดการน้ำในพื้นที่

โครงการชลประทานเลย ติดตั้งเครื่องผลักดันน้ำในลำน้ำห่มัน 10 เครื่อง และติดตั้งเครื่องสูบน้ำ 4 เครื่อง เพื่อสูบน้ำออกจากสระน้ำดอกบัว รวมทั้งเตรียมเครื่องสูบน้ำอีก จำนวน 8 เครื่อง ไว้รองรับสถานการณ์

7. จังหวัดขอนแก่น



สาเหตุ เกิดฝนตกหนักในพื้นที่จังหวัดขอนแก่นตั้งแต่วันที่ 8 ก.ย.64 ทำให้มีน้ำหลากจากเทือกเขาในพื้นที่ อ.ภูผาม่าน เข้าท่วมในพื้นที่ลุ่มต่ำ ประกอบกับปริมาณน้ำในแม่น้ำชีที่ไหลจากจังหวัดชัยภูมิมีปริมาณเพิ่มมากขึ้น ทำให้บางส่วนได้รับผลกระทบจากแม่น้ำชีล้นตลิ่งเข้าสู่พื้นที่เกษตรกรรม

สถานการณ์ปัจจุบัน มีพื้นที่ประสบอุทกภัย 3 อำเภอ ประกอบด้วย อ.ชุมแพ อ.โคกโพธิ์ไชย และอ.แวงน้อย มีรายละเอียดดังนี้

1. อ.ชุมแพ (คบ.พรหมเชิญ) จำนวน 2 จุด ได้แก่ บ.สนามบิน ต.โนนสะอาด พื้นที่น้ำท่วมประมาณ 80 ไร่ ระดับน้ำ 1.20 เมตร และบ.ท่าเตื่อ ต.ไชยสอ พื้นที่น้ำท่วมประมาณ 300 ไร่ ระดับน้ำ 1.00 เมตร

2. อ.โคกโพธิ์ไชย จำนวน 2 จุด ได้แก่ บ.มูลนาค และบ.หนองใหญ่ ต.โพธิ์ไชย เนื่องจากน้ำจากแม่น้ำชีที่หนุนสูง ทำให้ล้นตลิ่ง เข้าท่วมพื้นที่ทางการเกษตร

3. อ.เวียงน้อย จำนวน 1 จุด (คบ.ซีกลาง) มีมวลน้ำไหลหลากจากแม่น้ำชีเข้าท่วมบริเวณพื้นที่ทางการเกษตร ซึ่งเป็นพื้นที่ลุ่มต่ำ บริเวณ ต.ละหานนา พื้นที่น้ำท่วมประมาณ 300 ไร่ ระดับน้ำ 1.00 เมตร

แนวโน้มและการคาดการณ์ (18.00 น.)

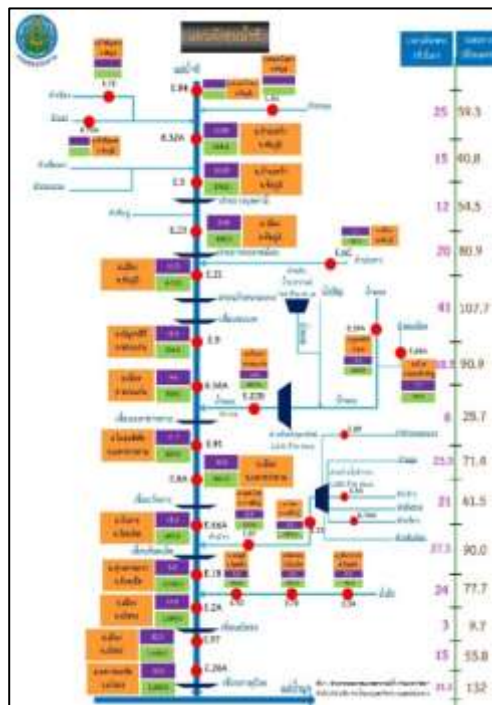
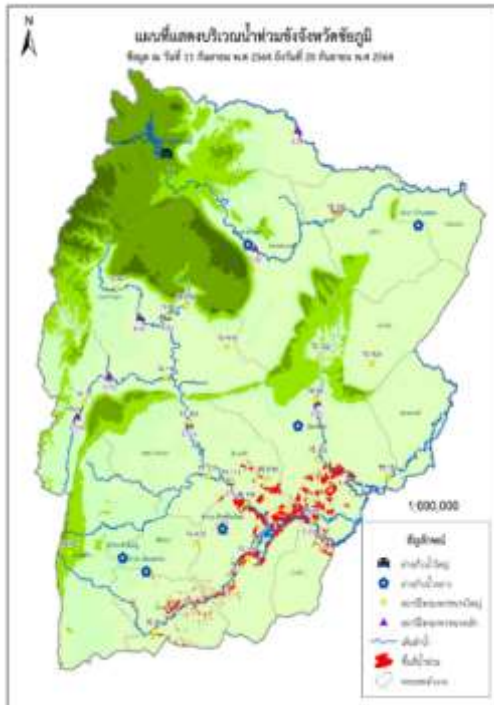
ปัจจุบันสถานการณ์น้ำในลำน้ำมีระดับเพิ่มขึ้นอย่างต่อเนื่องจากยังคงมีฝนตกด้านเหนือน้ำ การระบายน้ำของ ปตร.น้ำเชิญ (ชุมแพ) และ ปตร.หนองเรือ เปิดบานพ่นน้ำ คาดว่าพื้นที่น้ำท่วม อ.ชุมแพ จะกลับเข้าสู่ภาวะปกติหากไม่มีฝนในพื้นที่เพิ่มเติม และอ.โคกโพธิ์ไชย ยังมีปริมาณน้ำฝนตกลงมาเพิ่ม อาจทำให้มีน้ำท่วมสูงขึ้นในระยะ และจะเข้าสู่ภาวะปกติ 30 กันยายน 2564

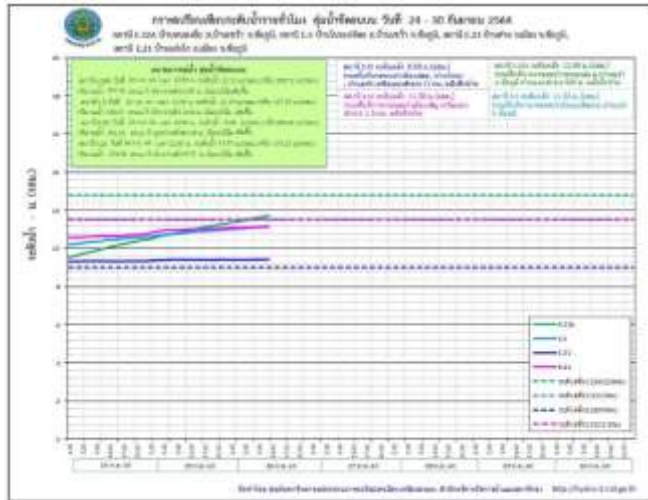
- สถานีวัดน้ำ E.85 (ลำน้ำเชิญ) บ้านโนนหัน อ.ชุมแพ จ.ชัยภูมิ ระดับน้ำ 5.49 ม.รสม. สูงกว่าตลิ่ง +0.23 ม. (ระดับตลิ่ง 5.26 ม.) ปริมาณน้ำ 26.83 ลบ.ม./วินาที (ความจุ 25.00 ลบ.ม./วินาที) **แนวโน้มเพิ่มขึ้น**

การให้ความช่วยเหลือและการบริหารจัดการน้ำในพื้นที่

โครงการส่งน้ำและบำรุงรักษาพรม-เชิญ มอบหมายเจ้าหน้าที่เฝ้าระวังในพื้นที่อย่างใกล้ชิด มีการแจ้งเตือนการระบายน้ำในพื้นที่ และได้เปิดบานพ่นน้ำ เพื่อเพิ่มการระบายน้ำจาก ปตร.น้ำเชิญ และ ปตร.หนองเรือ พร้อมทั้งผันน้ำเข้าแก้มลิงสองฝั่งลำน้ำชีเพื่อลดยอดน้ำ และจัดเตรียมเครื่องสูบน้ำเพิ่มช่วยสูบน้ำที่ยังขังในพื้นที่ หลังปริมาณน้ำลดลง และติดตามสถานการณ์ในพื้นที่อย่างใกล้ชิด และโครงการชลประทานขอนแก่น ประสานงานร่วมกับเจ้าหน้าที่ที่เกี่ยวข้อง บริหารควบคุมการระบายน้ำ ผันน้ำเข้าแก้มลิงสองฝั่งลำน้ำชีเพื่อลดยอดน้ำ และจัดเตรียมเครื่องสูบน้ำเพิ่มช่วยสูบน้ำที่ยังขังในพื้นที่หลังปริมาณน้ำลดลง และติดตามสถานการณ์ในพื้นที่อย่างใกล้ชิด

8. จังหวัดชัยภูมิ





สาเหตุ เกิดฝนตกและฝนตกหนักต่อเนื่องในพื้นที่ส่งผลให้เกิดพื้นที่ได้รับผลกระทบ

สถานการณ์ปัจจุบัน มีพื้นที่น้ำท่วม จำนวน 9 อำเภอ ได้แก่ อ.หนองบัวระเหว อ.จัตุรัส อ.เมืองชัยภูมิ อ.เนินสง่า อ.บ้านเขว้า อ.เกษตรสมบูรณ์ อ.ซับใหญ่ อ.คอนสาร และอ.ภูเขียว รายละเอียดดังนี้

1) อ.หนองบัวระเหว จำนวน 3 จุด โดยที่ ต.โคกสะอาด น้ำจากอ่างเก็บน้ำโป่งขุนเพชรเอ่อล้นไหลท่วมถนนที่ใช้สัญจรเข้า-ออกหมู่บ้าน ปัจจุบันระดับน้ำลดลง ทำให้ได้รับผลกระทบ จำนวน 23 ครัวเรือน ต.โสภณลาดุก น้ำจากลำห้วยระเหวได้เอ่อล้นท่วมพื้นที่ทำการเกษตร และตำบลห้วยแย้ เกิดฝนตกหนักน้ำพัดกัดเซาะถนนทางเข้าพื้นที่การเกษตรได้รับความเสียหาย เป็นเหตุให้ราษฎรไม่สามารถสัญจรผ่านไป-มาได้ อำเภอและองค์กรปกครองส่วนท้องถิ่น อยู่ระหว่างสำรวจความเสียหายเพื่อให้ความช่วยเหลือ

2) อ.จัตุรัส จำนวน 10 จุด โดยที่ ต.หนองบัวใหญ่ น้ำจากลำห้วยทรายและลำคันฉูได้ไหลเอ่อท่วมถนนในหมู่บ้านที่ ต.ละหาน น้ำจากแก้มลิงบึงละหานได้ไหลเอ่อท่วมพื้นที่การเกษตรและบ้านเรือนราษฎรรวม 3 หมู่บ้าน ต.สัมปอ ย มวลน้ำจากลำห้วยสัมปอสมทบกับมวลน้ำฝายยางบุตามีไหลเอ่อท่วมบ้านเรือนราษฎรได้รับผลกระทบ และน้ำจากอ่างเก็บน้ำท่าเกวียนได้ไหลเอ่อท่วมถนน รวม 2 หมู่บ้าน รวมทั้งปริมาณน้ำซีเพิ่มขึ้นไหลเข้าสู่บึงละหานทางคลองยายแก้วทำให้เกิดน้ำท่วม จำนวน 13,000 ไร่ บริเวณ ต.หนองบัวบาน ต.บ้านกอก ต.หนองบัวใหญ่ และต.ละหาน

3) อ.เมืองชัยภูมิ จำนวน 12 จุด โดยที่ ต.บ้านค่าย น้ำจากแม่น้ำชีได้ไหลเข้าท่วมบ้านเรือนราษฎรได้รับผลกระทบ จำนวน 2 หมู่บ้าน ต.หนองนาแซง น้ำจากแม่น้ำชีไหลเอ่อล้นท่วมถนน ระดับน้ำสูงประมาณ 0.20 เมตร และน้ำในลำห้วยกุดละลมและลำห้วยหลัวเอ่อท่วมถนน ระดับน้ำสูงประมาณ 0.50 รวม 3 หมู่บ้าน ต.บึงคล้า ปริมาณน้ำจากลำห้วยกุดแหลม เอ่อท่วมถนนทางเข้าพื้นที่ทางการเกษตร ต.โพนทอง น้ำจากลำห้วยดินแดงและลำห้วยประทาวได้เอ่อท่วมถนนทางเข้าพื้นที่ทางการเกษตร และต.ในเมือง มีน้ำท่วมขัง 5 จุด บริเวณอนุสาวรีย์เจ้าพ่อพญาแล ถนนชัยประสิทธิ์-หอชัยภูมิ ถนนนันทนาคร ห้าแยกโนนไฮ และถนนชัยภูมิ-สี่คิ้ว น้ำท่วมประมาณ 0.1-0.3 ม.

4) อ.เนินสง่า จำนวน 3 จุด โดยที่ ต.กะฮาด น้ำจากแม่น้ำชีไหลล้นตลิ่งเข้าท่วมพื้นที่การเกษตร รวม 2,400 ไร่

5) อ.บ้านเขว้า จำนวน 6 จุด โดยที่ ต.ตลาดแร้ง น้ำจากแม่น้ำชีได้ไหลเอ่อท่วมผิวถนน รวม 2 หมู่บ้าน และที่ ต.ลุ่มลำชี น้ำจากลำน้ำชีไหลเอ่อท่วมถนนในหมู่บ้าน สูงประมาณ 0.05-0.10 เมตร รวม 3 หมู่บ้าน และปริมาณน้ำในแม่น้ำชีเพิ่มขึ้น ทำให้เกิดน้ำท่วมในพื้นที่ รวม 6,000 ไร่

6) อ.เกษตรสมบูรณ์ จำนวน 13 จุด โดยที่ ต.บ้านยาง น้ำจากลำน้ำพรมไหลเอ่อล้นตลิ่งเข้าท่วมบ้านเรือน รวม 3 หมู่บ้าน ต.สระโพนทอง จากลำน้ำพรมไหลเอ่อล้นตลิ่งเข้าท่วมบ้านเรือน รวม 2 หมู่บ้าน และต.กุดเลาะ

จากลำน้ำพรมไหลเอ่อล้นตลิ่งเข้าท่วมบ้านเรือน รวม 2 หมู่บ้าน และมีพื้นที่น้ำท่วมขังประมาณ 7,000 ไร่ บริเวณ ต.เกษตรสมบูรณ์ ต.โนนทอง ต.กุดเลาะ ต.บ้านยาง ต.บ้านหัน

7) อ.ชัยใหญ่ จำนวน 1 จุด ต.ท่ากูป น้ำจากอ่างเก็บน้ำสั้มบ่อเอ่อล้นตลิ่งเข้าท่วมบ้านเรือนราษฎรไม่ได้รับผลกระทบ

8) อ.คอนสาร 4 จุด มีน้ำท่วมขังและท่วมถนน หมู่บ้าน บริเวณ ต.คอนสาร ต.ดงบัง ต.ทุ่งพระ และต.กลางดง

9) อ.ภูเขียว 4 จุด พื้นที่น้ำท่วมขังประมาณ จำนวน 6,500 ไร่ บริเวณ ต.โคกสะอาด ต.ฝักบัว ต.บ้านแก้ง

แนวโน้มและการคาดการณ์ (18.00 น.)

ปัจจุบันสถานการณ์น้ำในลำน้ำมีระดับเพิ่มขึ้นอย่างต่อเนื่องจากยังคงมีฝนตกด้านเหนือน้ำ การระบายน้ำของ ปตร.น้ำเชิญ (ชุมแพ) และ ปตร.หนองเรือ เปิดบานพ่นน้ำ คาดว่าจะกลับเข้าสู่ภาวะปกติหากไม่มีฝนในพื้นที่เพิ่มเติม

- สถานีวัดน้ำ E.5 บ้านโนนเปลือย อ.บ้านเขว้า จ.ชัยภูมิ ระดับน้ำ 11.37 ม.รสม. ต่ำกว่าตลิ่ง -0.13 ม. (ระดับตลิ่ง 11.50 ม.) ปริมาณน้ำ 489.24 ลบ.ม./วินาที (ความจุ 528.00 ลบ.ม./วินาที) **แนวโน้มเพิ่มขึ้น**

- สถานีวัดน้ำ E.23 บ้านค่าน อ.เมือง จ.ชัยภูมิ ระดับน้ำ 9.49 ม.รสม. **สูงกว่าตลิ่ง +0.49 ม.** (ระดับตลิ่ง 9.00 ม.) ปริมาณน้ำ 412.72 ลบ.ม./วินาที (ความจุ 265.00 ลบ.ม./วินาที) **แนวโน้มเพิ่มขึ้น**

- สถานีวัดน้ำ E.21 บ้านแก้งโก อ.เมือง จ.ชัยภูมิ ระดับน้ำ 11.33 ม.รสม. ต่ำกว่าตลิ่ง -0.17 ม. (ระดับตลิ่ง 11.50 ม.) ปริมาณน้ำ 419.70 ลบ.ม./วินาที (ความจุ 472.00 ลบ.ม./วินาที) **แนวโน้มเพิ่มขึ้น**

- สถานีวัดน้ำ E.6C บ้านตาตโตน อ.เมือง จ.ชัยภูมิ ระดับน้ำ 6.28 ม.รสม. **สูงกว่าตลิ่ง +0.78 ม.** (ระดับตลิ่ง 5.50 ม.) ปริมาณน้ำ 66.94 ลบ.ม./วินาที (ความจุ 37.00 ลบ.ม./วินาที) **แนวโน้มลดลง**

การให้ความช่วยเหลือและการบริหารจัดการน้ำในพื้นที่ โครงการชลประทานชัยภูมิ ได้ทำหนังสือแจ้งเตือนแก่หน่วยงานในพื้นที่ และประชาสัมพันธ์แจ้งเตือนราษฎร ที่อยู่บริเวณสองฝั่งลำน้ำชี ได้แก่ อำเภอบ้านเขว้า, อำเภอจัตุรัส, อำเภอเมืองชัยภูมิ และอำเภอเนินสง่า ให้เฝ้าระวังสถานการณ์น้ำอย่างใกล้ชิด และมอบหมายให้เจ้าหน้าที่เฝ้าระวังติดตามสถานการณ์น้ำอย่างใกล้ชิด

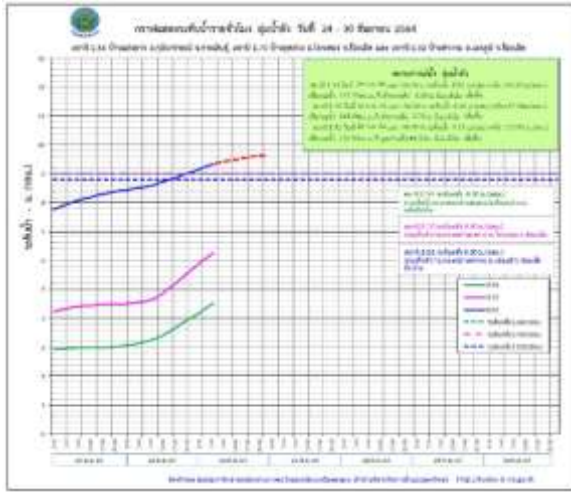
9. จังหวัดร้อยเอ็ด



ศูนย์ปฏิบัติการน้ำอัจฉริยะ (swoc)

SMART WATER OPERATION CENTER





สาเหตุ จากอิทธิพล หย่อมความกดอากาศต่ำกำลังแรง และพายุโซนร้อน “เตี้ยนหมู่” พาดผ่านภาคตะวันออกเฉียงเหนือ ช่วงวันที่ 22-24 ก.ย. 64 ส่งผลให้มีฝนตกหนักในหลายพื้นที่

สถานการณ์ปัจจุบัน มีพื้นที่น้ำท่วม จำนวน 2 อำเภอ ได้แก่ อ.ทุ่งเขาหลวง และอ.เสลภูมิ รายละเอียดดังนี้

- 1) อ.ทุ่งเขาหลวง จำนวน 1 จุด ปริมาณเอ่อล้นตลิ่งเข้าท่วมพื้นที่ลุ่มต่ำติดแม่น้ำชี นอกเขตคันพนงฯ ประมาณ 30 ไร่ บริเวณ บ.ดอนแก้ว ม.6 ต.บึงงาม ซึ่งพื้นที่ดังกล่าวเป็นพื้นที่น้ำท่วมประจำ (ซ้ำซาก)
- 2) อ.เสลภูมิ จำนวน 5 จุด โดยเป็นน้ำท่วมพื้นที่ลุ่มต่ำการเกษตรฝั่งซ้ายของคันกั้นน้ำของแม่น้ำยัง (พื้นที่ท่วมซ้ำซาก) ประกอบด้วย ต.เหล่าน้อย 1,400 ไร่, ต.ภูเงิน 5,700 ไร่, ต.บึงเกลือ 8,600 ไร่, ต.เมืองไพร 4,300 ไร่ และ ต.ขวาว 8,600 ไร่ รวมมีพื้นที่น้ำท่วม 28,600 ไร่

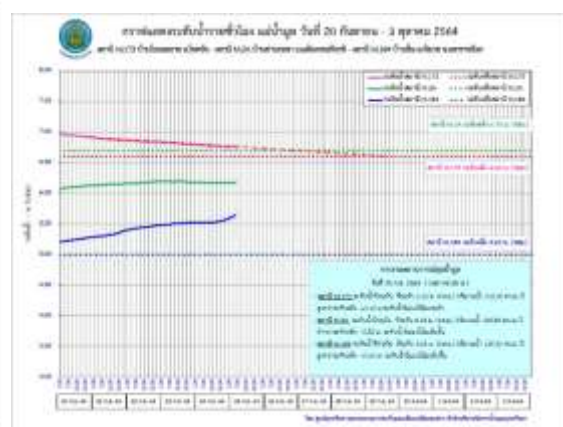
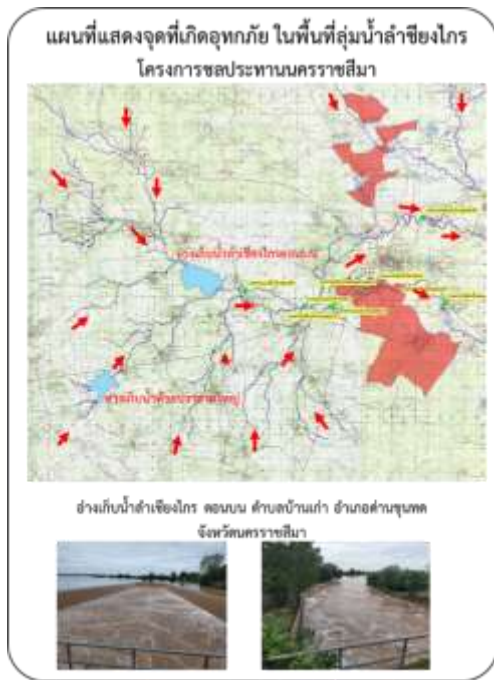
แนวโน้มและการคาดการณ์ (18.00 น.)

- สถานีวัดน้ำ E.18 บ้านท่าสะแบง อ.ทุ่งเขาหลวง จ.ร้อยเอ็ด ระดับน้ำ 7.40 ม.รสม. ต่ำกว่าตลิ่ง -2.40 ม. (ระดับตลิ่ง 9.80 ม.) ปริมาณน้ำ 669.08 ลบ.ม./วินาที (ความจุ 1,032.00 ลบ.ม./วินาที) **แนวโน้มเพิ่มขึ้น**
- สถานีวัดน้ำ E.92 บ้านท่างาม อ.เสลภูมิ จ.ร้อยเอ็ด ระดับน้ำ 9.69 ม.รสม. สูงกว่าตลิ่ง +0.89 ม.(ระดับตลิ่ง 8.80 ม.) ปริมาณน้ำ 243.30 ลบ.ม./วินาที (ความจุ 186.00 ลบ.ม./วินาที) **แนวโน้มเพิ่มขึ้น**

การให้ความช่วยเหลือและการบริหารจัดการน้ำในพื้นที่ โครงการชลประทานร้อยเอ็ด และสำนักงานชลประทานที่ 6 จะบริหารจัดการน้ำรวมทั้งจัดจราจรน้ำในแม่น้ำชี-ยัง ให้สอดคล้องกับปริมาณฝนที่จะตกลงมาเพิ่มในระยะต่อไป



10. จังหวัดนครราชสีมา



สาเหตุ มีฝนตกอย่างต่อเนื่องตั้งแต่วันที่ 26 สิงหาคม 2564 ถึงวันที่ 20 กันยายน 2564 ทำให้เกิดน้ำท่าในพื้นที่ลุ่มน้ำปริมาณมาก ไหลลงอ่างเก็บน้ำเพิ่มขึ้นอย่างรวดเร็ว

สถานการณ์ปัจจุบัน มีพื้นที่น้ำท่วม จำนวน 4 อำเภอ ได้แก่ อ.โนนสูง อ.โชคชัย และ อ.ด่านขุนทด และ อ.เมือง รายละเอียดดังนี้

- 1) อ.โนนสูง จำนวน 2 จุด ตั้งแต่ 26 ส.ค.-20 ก.ย.64 ฝนตกต่อเนื่องทำให้มีน้ำไหลลงอ่างเก็บน้ำลำเชียงไกร (ตอนล่าง) ส่งผลให้พื้นที่ลุ่มต่ำด้านท้ายอ่างฯ ที่ได้รับผลกระทบ ได้แก่ ต.จันอัด ต.โนนสูง อ.โนนสูง
- 2) อ.โชคชัย จำนวน 2 จุด โดยที่ บริเวณ ต.กระโทก พื้นที่นาข้าวเสียหาย 180 ไร่ และที่บริเวณ ต.ท่าเยี่ยม พื้นที่นาข้าวเสียหาย 430 ไร่
- 3) อ.ด่านขุนทด โดยเป็นพื้นที่เหนืออ่างเก็บน้ำลำเชียงไกรตอนบนจำนวน 3 จุด จุดที่1 บริเวณหมู่ที่ 2,4,5,7,9 ต.หนองบัวละคร จุดที่2 หมู่ที่1,2,3,7,12 ต.สระจรเข้ จุดที่3เทศบาล ต.ด่านขุนทด
- 4) อ.เมือง โดยเป็นพื้นที่ท้ายอ่างเก็บน้ำลำเชียงไกรตอนล่างจำนวน 1 จุด บ้านลำเชียงไกร ต.โคกสูง อำเภอเมืองนครราชสีมา

แนวโน้มและการคาดการณ์ (18.00 น.)

- ปริมาณน้ำในอ่างเก็บน้ำลำเชียงไกร (ตอนบน) ปัจจุบัน (09.00 น.) มีปริมาณน้ำในอ่างฯ 11.92 ล้าน ลบ.ม. (141.95 %) ของความจุ (ระดับน้ำเพิ่มขึ้นจากเมื่อวาน) ปริมาณน้ำไหลลงอ่างฯ 12.74 ล้าน ลบ.ม. ระบายน้ำลงลำน้ำเดิมและทางระบายน้ำล้นรวม 129.56 ลบ.ม./วินาที

- ปริมาณน้ำในอ่างเก็บน้ำลำเชียงไกร (ตอนล่าง) ปัจจุบัน (09.00 น.) มีปริมาณน้ำในอ่างฯ 41.96 ล้าน ลูกบาศก์เมตร (151.49%) ระดับน้ำเพิ่มขึ้น 0.53 เมตร ปริมาณน้ำไหลลงอ่างฯ 9.29 ล้านลูกบาศก์เมตร ระบายน้ำ 51.93 ลูกบาศก์เมตรต่อวินาที หากไม่มีฝนตกเพิ่มเติม ปริมาณน้ำท่าไหลลงอ่างเก็บน้ำจะลดลง และพื้นที่ท้ายอ่างฯ ที่ได้รับผลกระทบก็จะเข้าสู่ภาวะปกติภายใน 7-14 วัน

- สถานีวัดน้ำ M.173 บ้านโนนสะอาด อ.โชคชัย จ.นครราชสีมา ระดับน้ำ 6.84 ม.รสม. **สูงกว่าตลิ่ง +0.24 ม.** (ระดับตลิ่ง 6.60 ม.) ปริมาณน้ำ 118.00 ลบ.ม./วินาที (ความจุ 70.00 ลบ.ม./วินาที) **แนวโน้มเพิ่มขึ้น**

- สถานีวัดน้ำ M.2A บ้านด่านกะตา อ.เฉลิมพระเกียรติ จ.นครราชสีมา ระดับน้ำ 6.20 ม.รสม. **ต่ำกว่าตลิ่ง -0.50 ม.** (ระดับตลิ่ง 6.70 ม.) ปริมาณน้ำ 157.00 ลบ.ม./วินาที (ความจุ 100.00 ลบ.ม./วินาที) **แนวโน้มทรงตัว**

- สถานีวัดน้ำ M.184 บ้านซิม อ.พิมาย จ.นครราชสีมา ระดับน้ำ 5.68 ม.รสม. **สูงกว่าตลิ่ง +0.68 ม.** (ระดับตลิ่ง 5.00 ม.) ปริมาณน้ำ 141.60 ลบ.ม./วินาที (ความจุ 100 ลบ.ม./วินาที) **แนวโน้มเพิ่มขึ้น**

- สถานีวัดน้ำ M.188A (ลำเชียงไกร) บ้านบัว อ.โนนสูง จ.นครราชสีมา ระดับน้ำ 4.97 ม.รสม. **ต่ำกว่าตลิ่ง -0.03 ม.** (ระดับตลิ่ง 5.00 ม.) ปริมาณน้ำ 73.15 ลบ.ม./วินาที (ความจุ 70 ลบ.ม./วินาที) **แนวโน้มเพิ่มขึ้น**

การให้ความช่วยเหลือและการบริหารจัดการน้ำในพื้นที่

คป.นครราชสีมาบริหารจัดการน้ำในพื้นที่ดังนี้

1) ติดตั้งเครื่องผลักดันน้ำในลำเชียงไกร รวม 12 เครื่อง และได้รับการสนับสนุนรถสูบลมส่งน้ำระยะไกลจาก ศูนย์ ปภ.เขต 5 นครราชสีมา เพื่อเร่งระบายน้ำออกจากอ่างเก็บน้ำลำเชียงไกร ตอนล่าง

2) ที่อ่างเก็บน้ำลำเชียงไกรตอนล่าง ทำการเพิ่มอัตราการระบายน้ำด้วยวิธีการต่างๆ เช่น คลองระบายน้ำชั่วคราว เครื่องสูบน้ำ และ กาลักน้ำ ทำให้อัตราการระบายน้ำในลำเชียงไกร ตอนล่าง ตั้งแต่ท้ายอ่างฯลงไป เมื่อรวมกับน้ำที่มาจากวังกะทะ (ยังไม่มีอาคารชลประทานควบคุม) และบึงพุตซา จะมีปริมาณน้ำและระดับเพิ่มขึ้น โครงการชลประทานนครราชสีมา และโครงการส่งน้ำและบำรุงรักษาลำตะคอง พยายามควบคุมให้ปริมาณและระดับน้ำอยู่ในความสามารถที่ลำน้ำจะรับได้ แต่มีบางช่วงที่ลำน้ำแคบ ตื้นเขิน รวมทั้งพื้นที่ลุ่มต่ำ อาจเกิดผลกระทบได้

3) ที่ อ.ด่านขุนทด ดำเนินการวาง Big Bag - คันกั้นน้ำ ช่วงบ้านโนนสง่าเพื่อป้องกันน้ำจาก ลำห้วยสามบาท ลำห้วยลุ่มไหลเข้าสมทบน้ำที่ท่วมขังบ้านบึงบัวทอง ตำบลหนองบัวละคร อำเภอด่านขุนทด จังหวัดนครราชสีมา

2) ประชาสัมพันธ์แจ้งเตือนการระบายน้ำให้หน่วยงานที่เกี่ยวข้อง และประชาชนในพื้นที่ รับทราบสถานการณ์ และแผนการบริหารจัดการน้ำ รวมทั้งเตรียมความพร้อมบุคลากร เครื่องจักร-เครื่องมือ เผชิญเหตุรับสถานการณ์ที่อาจเกิดขึ้น ต่อไป

11. จังหวัดปราจีนบุรี

สาเหตุ เกิดฝนตกหนักในพื้นที่จังหวัดปราจีนบุรี ส่งผลให้แม่น้ำปราจีนบุรีเพิ่มสูงขึ้นอย่างต่อเนื่อง

สถานการณ์ปัจจุบัน มีน้ำท่วม 1 อำเภอ ได้แก่ อ.กบินทร์บุรี บริเวณชุมชนตลาดเก่ากบินทร์บุรี เนื่องจากปริมาณน้ำในแม่น้ำปราจีนบุรีเอ่อล้นตลิ่ง

แนวโน้มและการคาดการณ์ (18.00 น.) ลุ่มน้ำปราจีนบุรี

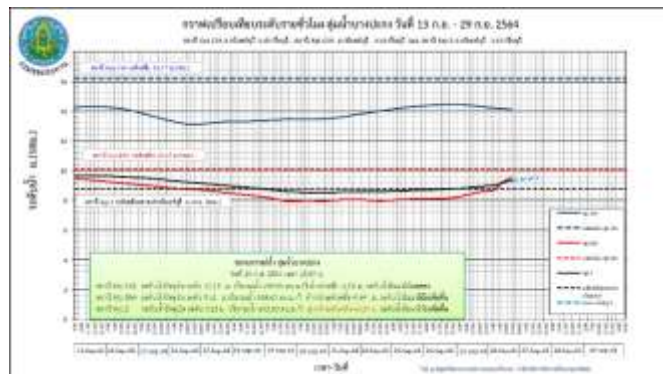
- สถานีวัดน้ำ Kgt.13A บ้านโนนสุขภูมิ อ.กบินทร์บุรี จ.ปราจีนบุรี ระดับน้ำ 14.13 ม.รทก. **ต่ำกว่าตลิ่ง -2.04 ม.** (ระดับตลิ่ง 16.17 ม.) ปริมาณน้ำ 299.65 ลบ.ม./วิ (ความจุ 420.20 ลบ.ม./วิ) **แนวโน้มลดลง**



- สถานีวัดน้ำ Kgt.43A อ.กบินทร์บุรี จ.ปราจีนบุรี ระดับน้ำ 9.51 ม.รทก. ต่ำกว่าตลิ่ง -0.64 ม. (ระดับตลิ่ง 10.15 ม.) ปริมาณน้ำ 458.60 ลบ.ม./วิ (ความจุ 541.60 ลบ.ม./วิ) **แนวโน้มเพิ่มขึ้น**
- สถานีวัดน้ำ Kgt.3 อ.กบินทร์บุรี จ.ปราจีนบุรี ระดับน้ำ 9.33 ม.รทก. **สูงกว่าตลิ่ง +0.54 ม.** (ระดับตลิ่ง 8.79 ม.) ปริมาณน้ำ 603.60 ลบ.ม./วิ (ความจุ 543.90 ลบ.ม./วิ) **แนวโน้มเพิ่มขึ้น**

การให้ความช่วยเหลือและการบริหารจัดการน้ำในพื้นที่

โครงการชลประทานปราจีนบุรี ได้มอบหมายให้ฝ่ายส่งน้ำและบำรุงรักษาที่ 2 ติดตามสถานการณ์อย่างใกล้ชิด และให้เตรียมพร้อมเครื่องจักร-เครื่องมือ เพื่อเตรียมให้การช่วยเหลือต่อไป



12. จังหวัดสระแก้ว



สาเหตุ เนื่องจากเกิดฝนตกหนักติดต่อกันหลายวันในพื้นที่จังหวัดสระแก้ว ส่งผลทำให้เกิดน้ำล้นตลิ่งของคลองพรมโหดเข้าท่วมพื้นที่การเกษตรและบ้านเรือนราษฎร

สถานการณ์ปัจจุบัน มีพื้นที่ประสบอุทกภัย จำนวน 1 อำเภอ ได้แก่ อ.อรัญประเทศ จำนวน 3 จุด ดังนี้

จุดที่ 1 ปริมาณน้ำในคลองพรมโหดล้นตลิ่งเข้าท่วมวัดเกาะ ต.พาคห้วย

จุดที่ 2 ปริมาณน้ำในคลองพรมโหดล้นตลิ่ง เข้าท่วมสุสานมูลนิธิสว่างเตียงธรรม กม.5 ต.อรัญประเทศ

จุดที่ 3 ปริมาณน้ำล้นตลิ่งจากคลองพรมโหด เข้าท่วมบ้านท่าข้าม หมู่ที่ 1 บ้านวังมน หมู่ที่ 3 บ้านใหม่โคกสะแบง หมู่ที่ 5 บ้านโคกสะแบง หมู่ที่ 4 ต.ท่าข้าม

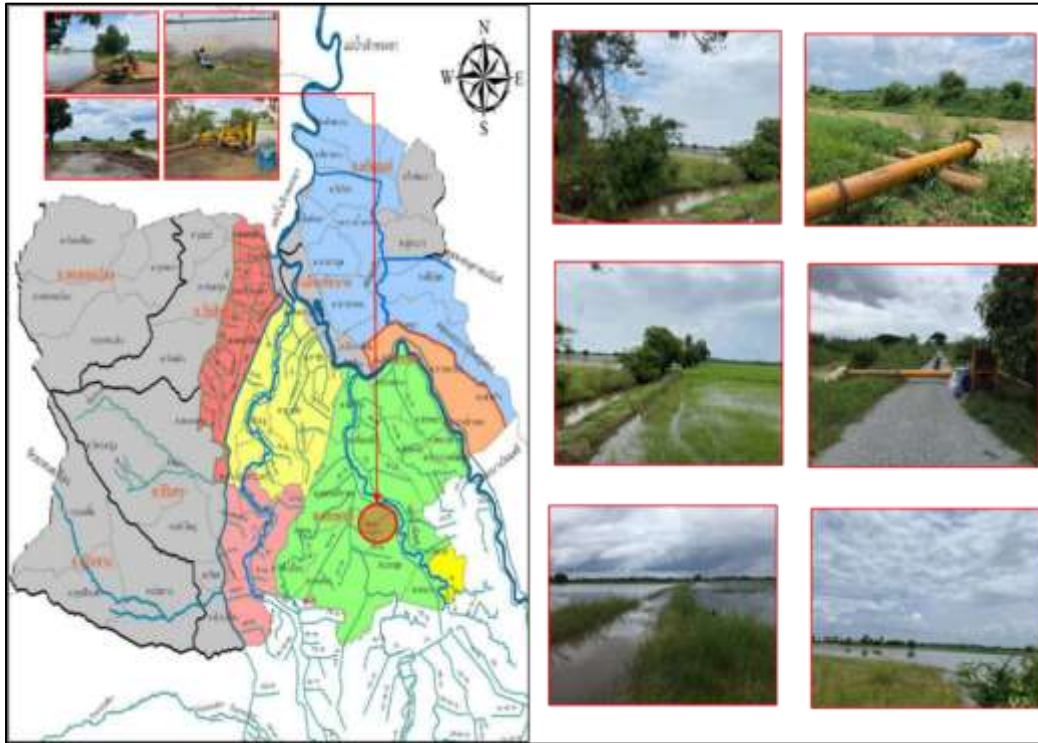
แนวโน้มและการคาดการณ์

ปริมาณน้ำมีแนวโน้มทรงตัว คาดว่าถ้าไม่มีฝนตกมาเพิ่มเติม ปริมาณน้ำจะเข้าสู่สภาวะปกติภายใน 2-3 วัน

การให้ความช่วยเหลือและการบริหารจัดการน้ำในพื้นที่

โครงการชลประทานสระแก้ว มอบหมายให้ฝ่ายส่งน้ำและบำรุงรักษาที่ 2 ประสานกับผู้นำชุมชน เพื่อให้ข้อมูลน้ำที่ไหลเข้าสู่พื้นที่ จะติดตามสถานการณ์น้ำและการคาดการณ์ของกรมอุตุนิยมวิทยาอย่างใกล้ชิดต่อไป

13. จังหวัดชัยนาท



สาเหตุ เนื่องจากเกิดฝนตกหนักติดต่อกันหลายวันในพื้นที่ ทำให้น้ำท่วมขังในพื้นที่ลุ่มต่ำทางการเกษตร และเกษตรกรไม่สามารถระบายน้ำออกจากพื้นที่ได้

สถานการณ์ปัจจุบัน มีพื้นที่ประสบอุทกภัย จำนวน 3 อำเภอ ได้แก่ อ.เนินขาม อ.หันคา และอ.สรรคบุรี มีรายละเอียดดังนี้

- 1) อ.เนินขาม จำนวน 2 จุด ที่ต.เนินขาม และต.กระบกเตี้ย พื้นที่น้ำท่วมขัง จำนวน 2,970 ไร่
- 2) อ.หันคา จำนวน 1 จุด ที่ต.บ้านเขียน พื้นที่น้ำท่วมขัง จำนวน 980 ไร่
- 3) อ.สรรคบุรี จำนวน 5 จุด ที่ต.บางซุด ต.ดอนกำ ต.โพนางคำตก และต.ห้วยกรดพัฒนา พื้นที่น้ำท่วมขัง จำนวน 1,222 ไร่
- 4) อ.สรรพยา จำนวน 1 จุด ที่ต.โพนางคำตก พื้นที่น้ำท่วมขัง จำนวน 620 ไร่

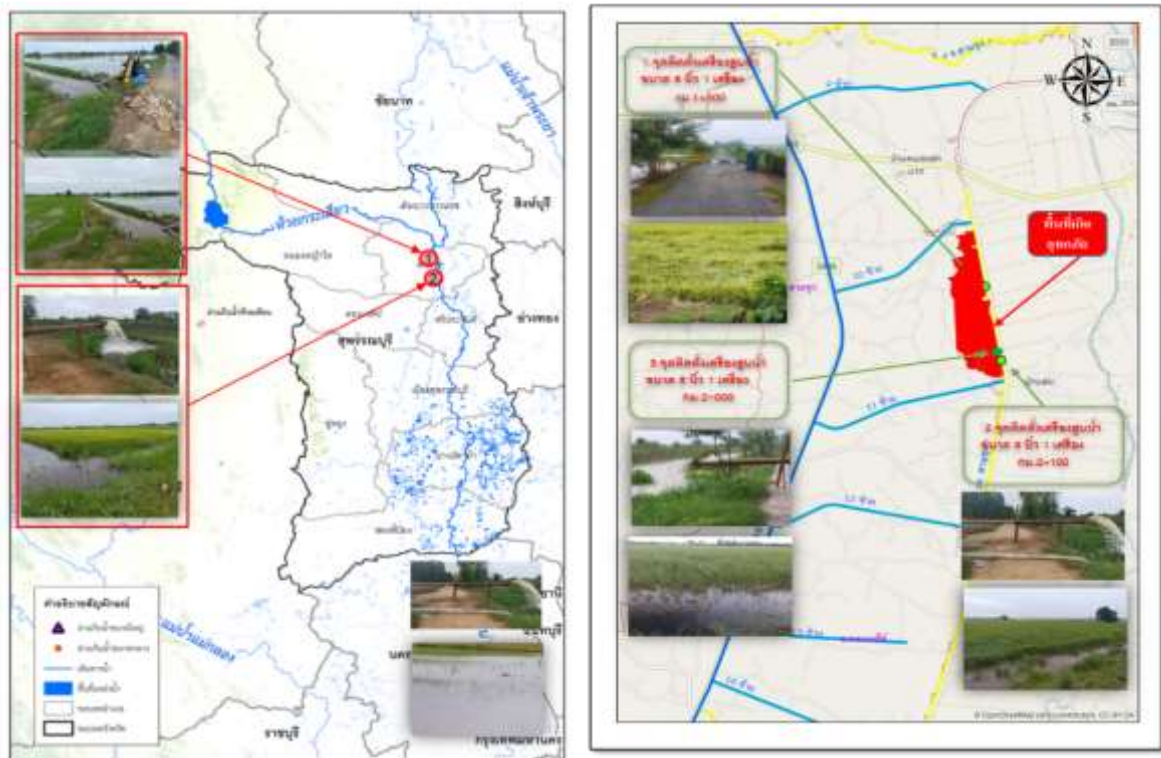
แนวโน้มและการคาดการณ์

ปัจจุบันยังคงมีฝนตกเพิ่มมากขึ้นในพื้นที่ และได้ติดตามสถานการณ์น้ำท่า น้ำฝน และประกาศจากกรมอุตุนิยมวิทยาอย่างใกล้ชิด พื้นที่หมู่ 1 บ้านทุ่งโพธิ์ ต.กระบกเตี้ย เริ่มทรงตัวและปริมาณน้ำที่ท่วมขังลดลง พื้นที่หมู่ 2,5,6,11, 14 ต.เนินขาม และ หมู่ 9,10 ต.บ้านเขียน อ.หันคา ปริมาณน้ำเพิ่มขึ้น ดำเนินการกั้นกระสอบทรายเพื่อไม่ให้น้ำเข้าท่วมพื้นที่ ซึ่งหากปริมาณฝนมีแนวโน้มลดลง จะกลับเข้าสู่ภาวะปกติภายใน 5-7 วัน

การให้ความช่วยเหลือและการบริหารจัดการน้ำในพื้นที่

1. ติดตั้งเครื่องสูบน้ำ ขนาด 12 นิ้ว จำนวน 11 เครื่อง (ตั้งแต่วันที่ 6 ก.ย.64)
2. ใช้ระบบชลประทานในการระบายน้ำออกจากพื้นที่ และเสริมกระสอบทรายบริเวณ พื้นที่หมู่ 2 ต.เนินขาม และ หมู่ 9, 10 ต.บ้านเขียน อ.หันคา

14. จังหวัดสุพรรณบุรี



สาเหตุ เนื่องจากเกิดฝนตกหนักติดต่อกันหลายวันในพื้นที่ ทำให้น้ำท่วมขังในพื้นที่ลุ่มต่ำ การเกษตรกรรมไม่สามารถระบายน้ำออกจากพื้นที่ได้

สถานการณ์ปัจจุบัน มีพื้นที่น้ำท่วม 3 อำเภอ ได้แก่ อ.เมืองสุพรรณบุรี อ.สามชุก และ อ.บางปลาม้า รวมพื้นที่น้ำท่วมจำนวน 10,153 ไร่ มีรายละเอียดดังนี้

- 1) อ.เมืองสุพรรณบุรี จำนวน 3 จุด บริเวณ (คบ.สามชุก) ต.บางกุ้ง ต.ศาลาขาว จำนวน 8,000 ไร่ (คบ.โพธิ์พระยา) ต.โพธิ์พระยา จำนวน 35 ไร่
- 2) อ.สามชุก จำนวน 4 จุด (คบ.ดอนเจดีย์) บริเวณ ต.หนองผักนาก ท่วมขังในพื้นที่การเกษตร 752 ไร่ และที่ ต.บ้านสระ ท่วมขังในพื้นที่การเกษตร 371 ไร่ (คบ.ท่าโบสถ์) ต.กระเสี้ยว จำนวน 15 ครัวเรือน (คบ.สามชุก) ต.ย่านยาว จำนวน 2 ครัวเรือน
- 3) อ.บางปลาม้า จำนวน 2 จุด บริเวณ (คบ.โพธิ์พระยา) ต.โคกคราม ท่วมขังในพื้นที่การเกษตร 35 ไร่ และ ต.บ้านแหลม ท่วมขังในพื้นที่การเกษตร 1,050 ไร่

แนวโน้มและการคาดการณ์

1. ปริมาณน้ำในคลอง ร.3ข สามชุก 1 และในคลองระบาย 5 ข.สามชุก 1 ลดลง จะสามารถระบายน้ำได้ภายใน 1 – 2 วัน

2. ปัจจุบันมีฝนตกในพื้นที่ลดลง แต่ยังคงได้ติดตามสถานการณ์น้ำท่า น้ำฝน และประกาศจากกรมอุตุนิยมวิทยาอย่างใกล้ชิด ซึ่งหากปริมาณฝนมีแนวโน้มลดลง จะกลับเข้าสู่ภาวะปกติภายใน 1 - 2 สัปดาห์

การให้ความช่วยเหลือและการบริหารจัดการน้ำในพื้นที่

1. ติดตั้งเครื่องสูบน้ำขนาด 12 นิ้ว จำนวน 4 เครื่อง, เครื่องสูบน้ำขนาด 8 นิ้ว จำนวน 3 เครื่อง เพื่อเร่งสูบน้ำออกจากแปลงนาของเกษตรกร และลดการระบายน้ำเพื่อไม่ให้น้ำไปสะสมในคลองระบายน้ำในพื้นที่
2. รถแบ็คโฮกำจัดวัชพืชในคลองระบาย 5 ข.สามชุก1 จำนวน 2 คัน เพื่อเร่งการระบายน้ำ ลงคลองระบายใหญ่สามชุก 1 เขตพื้นที่โครงการส่งน้ำและบำรุงรักษาสามชุก

15. จังหวัดพระนครศรีอยุธยา



สาเหตุ เกิดจากการระบายน้ำท้ายเขื่อนเจ้าพระยา

สถานการณ์ปัจจุบัน มีพื้นที่ประสบอุทกภัย จำนวน 4 อำเภอ ประกอบด้วย อ.ผักไห่ อ.เสนา อ.บางบาล และอ.บางไทร ซึ่งเกิดจากการระบายน้ำท้ายเขื่อนเจ้าพระยาปริมาณ 2,072 ลบ.ม./วินาที มีรายละเอียดดังนี้

1. แม่น้ำน้อย ม.1 ต.บ้านแพน อ.เสนา จำนวน 50 หลังคาเรือน ระดับน้ำสูง 137 ซม.
2. แม่น้ำน้อย ม.3 ต.บ้านคลัง อ.บางบาล จำนวน 5 หลังคาเรือน ระดับน้ำสูง 55 ซม.
3. แม่น้ำน้อย ม.1-3 ต.บ้านแปง อ.บางไทร จำนวน 67 หลังคาเรือน ระดับน้ำสูง 34 ซม.
4. แม่น้ำน้อย ม.1,3 ต.กระแซง อ.บางไทร จำนวน 45 หลังคาเรือน ระดับน้ำสูง 38 ซม.
5. แม่น้ำน้อย ม.1 ต.หัวเวียง อ.เสนา จำนวน 5 หลังคาเรือน ระดับน้ำสูง 30-40 ซม.
6. แม่น้ำน้อย ม.4 ต.หัวเวียง อ.เสนา น้ำท่วมสูงจากพื้นดิน 262 ซม. +5 ซม.
7. แม่น้ำน้อย ม.5 ต.หัวเวียง อ.เสนา น้ำท่วมสูงจากพื้นดิน 261 ซม. +5 ซม.
8. แม่น้ำน้อย ม.9 ต.หัวเวียง อ.เสนา จ.พระนครศรีอยุธยา น้ำท่วมสูงจากพื้นดิน 221 ซม. +5 ซม.
9. แม่น้ำน้อย ม.8 ต.ท่าดินแดง อ.ผักไห่ ท่วมสูงจากพื้นดิน 150 ซม. +2 ซม.
10. แม่น้ำน้อย ม.4 ต.บ้านกระทุ่ม อ.เสนา ท่วมสูงจากพื้นดิน 153 ซม. +5 ซม.
11. แม่น้ำน้อย ม.2 ต.บ้านกระทุ่ม อ.เสนา ท่วมสูงจากพื้นดิน 213 ซม. +5 ซม.



ศูนย์ปฏิบัติการน้ำอัจฉริยะ (swoc)

SMART WATER OPERATION CENTER



12. แม่น้ำเจ้าพระยา ม.1,2 ต.ไทรน้อย อ.บางบาล จำนวน 15 หลังคาเรือน ระดับน้ำสูง 10-40 ซม.
13. คลองบางบาล ม.1 ต.บางชะนี อ.บางบาล จำนวน 12 หลังคาเรือน ระดับน้ำสูง 30-40 ซม.
14. คลองบางบาล ม.2 ต.บางชะนี อ.บางบาล จำนวน 25 หลังคาเรือน ระดับน้ำสูง 30-40 ซม.
15. คลองบางบาล ม.1 ต.วัดยม อ.บางบาล จำนวน 3 หลังคาเรือน ระดับน้ำสูง 30-40 ซม.
16. คลองบางบาล ม.4 ต.วัดยม อ.บางบาล จำนวน 50 หลังคาเรือน ระดับน้ำสูง 10-60 ซม.
17. คลองบางบาล ม.1 ต.มหาพรหมณ์ อ.บางบาล จำนวน 3 หลังคาเรือน ระดับน้ำสูง 10-60 ซม.
18. คลองบางบาล ม.5,7,9 ต.ไทรน้อย อ.บางบาล จำนวน 50 หลังคาเรือน ระดับน้ำสูง 10-60 ซม.
19. คลองบางบาล ม.4 ต.กบเจา อ.บางบาล จำนวน 2 หลังคาเรือน ระดับน้ำสูง 30-40 ซม.
20. คลองบางบาล ม.7 ต.กบเจา อ.บางบาล จำนวน 44 หลังคาเรือน ระดับน้ำสูง 30-40 ซม.
21. คลองบางบาล ม.4 ต.สะพานไทย อ.บางบาล จำนวน 2 หลังคาเรือน ระดับน้ำสูง 30-40 ซม.
22. คลองบางหลวง ม.6 ต.บางหัก อ.บางบาล จำนวน 4 หลังคาเรือน ระดับน้ำสูง 30-40 ซม.
23. คลองบางหลวง ม.7 ต.บางหัก อ.บางบาล จำนวน 40 หลังคาเรือน ระดับน้ำสูง 30-40 ซม.
24. คลองบางหลวง ม.3 ต.บางหลวงโคต อ.บางบาล จำนวน 3 หลังคาเรือน ระดับน้ำสูง 30-40 ซม.
25. คลองบางหลวง ม.4 ต.บางหลวงโคต อ.บางบาล จำนวน 45 หลังคาเรือน ระดับน้ำสูง 30-40 ซม.
26. คลองบางหลวง ม.3 ต.บางหลวง อ.บางบาล จำนวน 3 หลังคาเรือน ระดับน้ำสูง 30-40 ซม.
27. คลองบางหลวง ม.5 ต.บางหลวง อ.บางบาล จำนวน 13 หลังคาเรือน ระดับน้ำสูง 30-40 ซม.
28. คลองบางหลวง ม.2,4-6 ต.ทางช้าง อ.บางบาล จำนวน 79 หลังคาเรือน ระดับน้ำสูง 30-40 ซม.

แนวโน้มและการคาดการณ์ (07.00 น.)

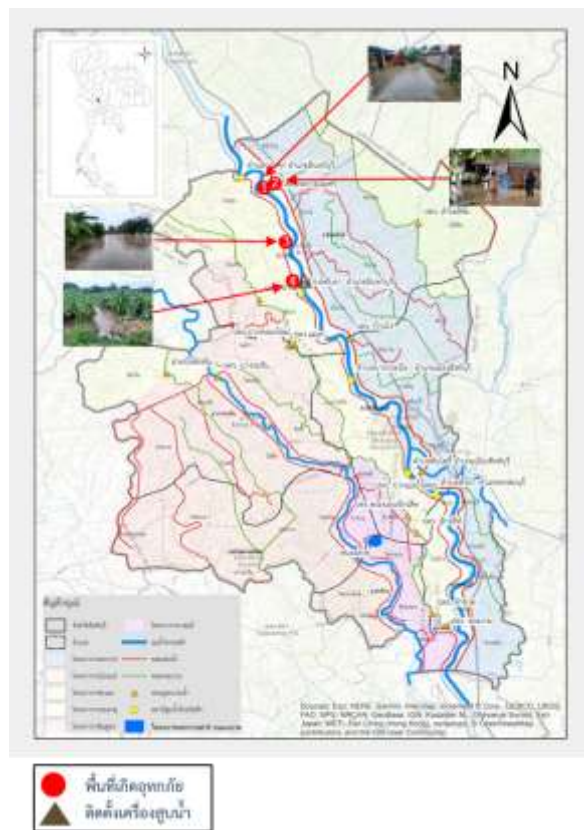
ปัจจุบัน ปริมาณน้ำแม่น้ำเจ้าพระยาที่ C.2 จังหวัดนครสวรรค์ 2,332 ลบ.ม./วินาที (เพิ่มขึ้นจากเมื่อวาน) รับน้ำเข้าฝั่งตะวันตกและตะวันออก 391 ลบ.ม./วินาที (ลดลงจากเมื่อวาน 4 ลบ.ม./วินาที) ซึ่งจะมีผลต่อระดับน้ำหน้าเขื่อนเจ้าพระยา (วันนี้ 26 ก.ย.64) เขื่อนเจ้าพระยา ระดับน้ำเหนือเขื่อน +16.42 ม.รทก. (เพิ่มขึ้นจากเมื่อวาน) ระบายน้ำเจ้าพระยาที่สถานี C.13 มีปริมาณน้ำไหลผ่าน 2,349 ลบ.ม./วินาที (เพิ่มขึ้นจากเมื่อวาน) ซึ่งจะส่งผลให้ระดับน้ำท้ายเขื่อนเจ้าพระยาเพิ่มขึ้นจากปัจจุบัน ทั้งนี้ กรมชลประทานจะควบคุมปริมาณการระบายน้ำผ่านเขื่อนเจ้าพระยาให้อยู่ในเกณฑ์การบริหารจัดการน้ำเต็มศักยภาพของพื้นที่โดยมิให้มีผลกระทบต่อพื้นที่การเกษตร โดยกรมชลประทานได้ทำการเตรียมรับปริมาณน้ำดังกล่าวแล้ว พร้อมทั้งทำการประชาสัมพันธ์ และประสานงานไปยังพื้นที่รวมทั้งหน่วยงานที่เกี่ยวข้องให้ทราบแล้ว

การให้ความช่วยเหลือและการบริหารจัดการน้ำในพื้นที่

แจ้งเตือนข่าวสารสนเทศน้ำให้ประชาชนรับทราบ และควบคุมการระบายน้ำให้เหมาะสมกับพื้นที่ตามสถานการณ์น้ำ



16. จังหวัดสิงห์บุรี



สาเหตุ เกิดจากการระบายน้ำท้ายเขื่อนเจ้าพระยาเกินกว่าศักยภาพของลำน้ำในช่วง อ.อินทร์บุรี
สถานการณ์ปัจจุบัน มีพื้นที่ประสบอุทกภัย จำนวน 1 อำเภอ ได้แก่ อ.อินทร์บุรี มีรายละเอียดดังนี้
อ.อินทร์บุรี จำนวน 5 จุด ที่ต.ชีน้ำร้าย ต.อินทร์บุรี ต.ทับยา และต.ห้วยชัน มีน้ำล้นตลิ่งซึ่งเกิดจากการ
ระบายน้ำท้ายเขื่อนเจ้าพระยาปริมาณ 2,072 ลบ.ม./วินาที และมีฝนตกในพื้นที่ ทำให้เกิดน้ำท่วมขังในพื้นที่
การเกษตร จำนวน 400 ไร่

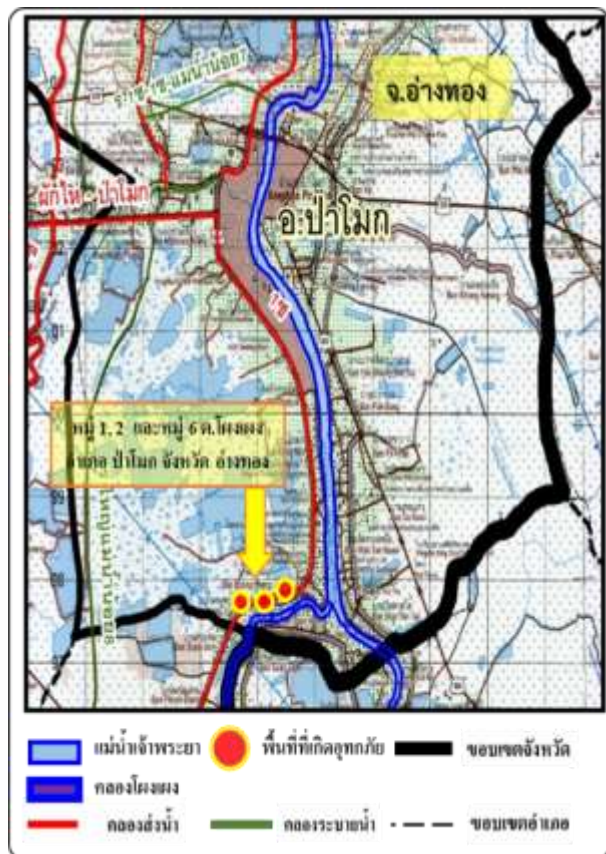
แนวโน้มน้ำและการคาดการณ์

สถานการณ์น้ำขึ้นอยู่กับการระบายน้ำของเขื่อนเจ้าพระยา

การให้ความช่วยเหลือและการบริหารจัดการน้ำในพื้นที่

ติดตั้งเครื่องสูบน้ำ ขนาด 8 นิ้ว จำนวน 2 เครื่อง หมู่ 1,2 ต.ทับยา อ.อินทร์บุรี จ.สิงห์บุรี พร้อมทั้งเฝ้า
ระวังพื้นที่ที่มีประชาชนอาศัยอยู่ริมแม่น้ำ เตรียมพร้อมรับสถานการณ์ในช่วงฤดูน้ำหลากและติดตามสถานการณ์
ร่วมกับหน่วยงานที่เกี่ยวข้องในจังหวัด

17. จังหวัดอ่างทอง



สาเหตุ เนื่องจากเขื่อนเจ้าพระยาเพิ่มการระบายน้ำท้ายเขื่อน ส่งผลให้ปริมาณน้ำในคลองโผงเผง มีระดับสูงขึ้น และเอ่อล้นตลิ่งเข้าท่วมพื้นที่นอกคันกั้นน้ำ

สถานการณ์ปัจจุบัน มีพื้นที่ประสบอุทกภัย จำนวน 1 อำเภอ ได้แก่ อ.ป่าโมก มีรายละเอียดดังนี้
อ.ป่าโมก จำนวน 3 จุด มีพื้นที่ประสบอุทกภัยเนื่องจากปริมาณน้ำเอ่อล้นตลิ่งในพื้นที่นอกคันกั้นน้ำ บริเวณ หมู่ 1, 2 และ หมู่ 6 ต.โผงเผง

แนวโน้มและการคาดการณ์

แนวโน้มสถานการณ์น้ำ ขึ้นอยู่กับการระบายน้ำของเขื่อนเจ้าพระยาถ้ามีการระบายน้อยกว่า 1,400 ลบ.ม./วินาที จะคลี่คลายเข้าสู่ภาวะปกติ 1 – 2 สัปดาห์

การให้ความช่วยเหลือและการบริหารจัดการน้ำในพื้นที่

โครงการชลประทานอ่างทอง แจกเตือนข่าวสารสถานการณ์น้ำและการระบายน้ำเขื่อนเจ้าพระยาให้ประชาชนรับทราบ

18.จังหวัดอุทัยธานี



สาเหตุ เกิดฝนตกหนักในเขตพื้นที่จังหวัดอุทัยธานี ส่งผลให้ปริมาณน้ำไม่สามารถระบายออกจากพื้นที่ได้ทัน และมีปริมาณน้ำไหลล้นตลิ่งเข้าท่วมบ้านเรือนราษฎรและพื้นที่การเกษตร

สถานการณ์ปัจจุบัน มีพื้นที่ประสบอุทกภัย จำนวน 2 อำเภอ ได้แก่ อ.เมืองอุทัยธานี และ อ.ทัพทัน มีรายละเอียดดังนี้

1) อ.เมืองอุทัยธานี จำนวน 3 จุด มีปริมาณน้ำไหลล้นตลิ่งเข้าท่วมบ้านเรือนราษฎรและพื้นที่การเกษตร บริเวณ ต.หนองไผ่แบน ต.เนินแจง และต.สะแกกรัง

2) อ.ทัพทัน จำนวน 1 จุด ปริมาณน้ำไหลล้นตลิ่งเข้าท่วมบ้านเรือนราษฎรและพื้นที่การเกษตร บริเวณ ต.โคกหม้อ

แนวโน้มและการคาดการณ์

ถ้าไม่มีฝนตกลงมาในปริมาณที่มากสถานการณ์จะกลับเข้าสู่ภาวะปกติภายใน 1-2 สัปดาห์

การให้ความช่วยเหลือและการบริหารจัดการน้ำในพื้นที่

โครงการชลประทานอุทัยธานี ประสานเครื่องสูบน้ำเข้าช่วยเหลือพื้นที่ ต.หนองไผ่แบน จำนวน 2 เครื่อง และควบคุมการระบายน้ำของเขื่อนวังร่มเกล้าให้เหมาะสมกับปัญหาในพื้นที่เพื่อลดผลกระทบที่อาจจะเพิ่มขึ้น

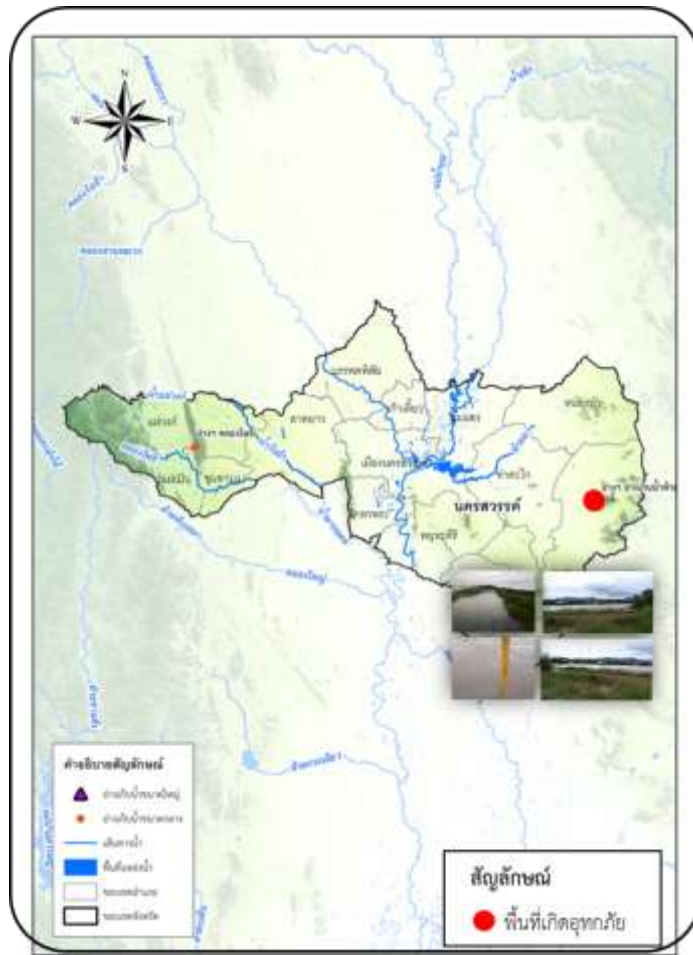


ศูนย์ปฏิบัติการน้ำอัจฉริยะ (swoc)

SMART WATER OPERATION CENTER



19. จังหวัดนครสวรรค์



สาเหตุ อิทธิพลของร่องมรสุม พาดผ่านภาคเหนือ เข้าสู่หย่อมความกดอากาศต่ำบริเวณทะเลจีนใต้ ประกอบกับมรสุมตะวันตกเฉียงใต้ที่พัดปกคลุมทะเลอันดามัน เริ่มมีกำลังแรงขึ้น ทำให้มีฝนตกต่อเนื่องในพื้นที่ติดต่อกันหลายวัน สามารถวัดปริมาณน้ำฝนที่อำเภอไพศาลี ได้ 362 มม. (ข้อมูลจากสถานีอุตุนิยมวิทยาจังหวัดนครสวรรค์ วันที่ 26 กันยายน 2564 เวลา 06.00 น.)

สถานการณ์ปัจจุบัน

จากปริมาณฝนดังกล่าว ทำให้เกิดมีน้ำท่วมขังในพื้นที่ มีระดับน้ำสูง 8-10 cm บริเวณ ตำบลตะกร้อ อำเภอไพศาลี จังหวัดนครสวรรค์

แนวโน้มและการคาดการณ์

ปัจจุบันสถานการณ์น้ำยังคงท่วมขังในพื้นที่ คาดว่าภายในประมาณวันที่ 30 กันยายน 2564 ถ้าไม่มีฝนตกเพิ่ม จะกลับเข้าสู่สถานการณ์ปกติ

การให้ความช่วยเหลือ

โครงการชลประทานนครสวรรค์และส่วนเครื่องจักรกล สำนักงานชลประทานที่ 3 ได้ติดตั้งเครื่องสูบน้ำ เพื่อระบายน้ำออกจากพื้นที่

การบริหารจัดการน้ำในพื้นที่

ทำการระบายน้ำจากพื้นที่โดยการติดตั้งเครื่องสูบน้ำ เพื่อสูบน้ำและผลักดันน้ำ