



สรุปสถานการณ์อุทกภัยปี 2565

ประจำวันจันทร์ที่ 26 ธันวาคม พ.ศ.2565 เวลา 08.00 น.

พื้นที่ประสบอุทกภัยปี 2565 จากอิทธิพลของหย่อมความกดอากาศต่ำ ร่องมรสุม และพายุ ประกอบด้วย

- มรสุมกำลังแรงพัดผ่านภาคเหนือ เข้าสู่หย่อมความกดอากาศต่ำที่ปกคลุมภาคตะวันออกเฉียงเหนือ ประกอบกับมรสุมตะวันตกเฉียงใต้กำลังปานกลางพัดปกคลุมทะเลอันดามัน ภาคใต้ และอ่าวไทย (วันที่ 21-24 ก.ค.65)
- มรสุมตะวันตกเฉียงใต้พัดปกคลุมทะเลอันดามัน ประเทศไทย และอ่าวไทย ประกอบกับร่องมรสุมพัดผ่านภาคเหนือและภาคตะวันออกเฉียงเหนือ ตอนบนของประเทศไทย (วันที่ 2-10 ส.ค.65)
- พายุดีเปรสชัน “มูหลาน” ที่อ่อนกำลังลงเป็นหย่อมความกดอากาศต่ำกำลังแรง และเคลื่อนเข้าปกคลุมประเทศจีนตอนใต้ ประเทศเมียนมาตอนบน และประเทศลาวตอนบน (วันที่ 11-13 ส.ค.65)
- ร่องมรสุมพัดผ่านตอนบนของภาคเหนือ และประเทศลาวตอนบน เข้าสู่หย่อมความกดอากาศต่ำบริเวณประเทศเมียนมาตอนบน ประกอบกับมรสุมตะวันตกเฉียงใต้ที่พัดปกคลุมทะเลอันดามัน ประเทศไทย และอ่าวไทย มีกำลังปานกลาง (วันที่ 20-22 ส.ค.65)
- พายุดีเปรสชัน “หมาฮ้อน” ที่อ่อนกำลังลงเป็นหย่อมความกดอากาศต่ำกำลังแรงบริเวณประเทศลาวตอนบน (วันที่ 24-26 ส.ค.65)
- ร่องมรสุมกำลังแรงพัดผ่านภาคเหนือ และภาคตะวันออกเฉียงเหนือ ประกอบกับมรสุมตะวันตกเฉียงใต้ที่พัดปกคลุมทะเลอันดามัน ภาคใต้ และอ่าวไทยมีกำลังค่อนข้างแรง (วันที่ 5-9 ก.ย.65)
- ร่องมรสุมเลื่อนลงมาพัดผ่านภาคเหนือ ภาคกลาง และภาคตะวันออกเฉียงเหนือ ประกอบกับมรสุมตะวันตกเฉียงใต้ที่พัดปกคลุมทะเลอันดามัน ประเทศไทย และอ่าวไทยมีกำลังแรง (วันที่ 17-21 ก.ย.65)
- มรสุมตะวันตกเฉียงใต้ที่พัดปกคลุมทะเลอันดามัน ประเทศไทย และอ่าวไทย มีกำลังค่อนข้างแรง ประกอบกับอิทธิพลของพายุดีเปรสชัน “โนรู” ที่เข้าปกคลุมภาคตะวันออกเฉียงเหนือ (วันที่ 28-30 ก.ย.65)
- ร่องมรสุมพัดผ่านภาคใต้ตอนกลางเข้าสู่พายุดีเปรสชัน “เซินกา (SONCA)” ที่อ่อนกำลังลงเป็นหย่อมความกดอากาศต่ำกำลังแรงปกคลุมบริเวณแขวงเซกอง ประเทศลาว (วันที่ 14-17 ต.ค.65)
- ร่องมรสุมพัดผ่านภาคใต้ตอนกลาง ประกอบกับลมตะวันตกเฉียงใต้ที่พัด ปกคลุมทะเลอันดามัน และภาคใต้จะมีกำลังแรง (วันที่ 19-22 ต.ค.65)
- ร่องมรสุมพัดผ่านภาคใต้ตอนล่างเข้าสู่หย่อมความกดอากาศต่ำบริเวณชายฝั่งประเทศมาเลเซีย (วันที่ 4-6 พ.ย.65)



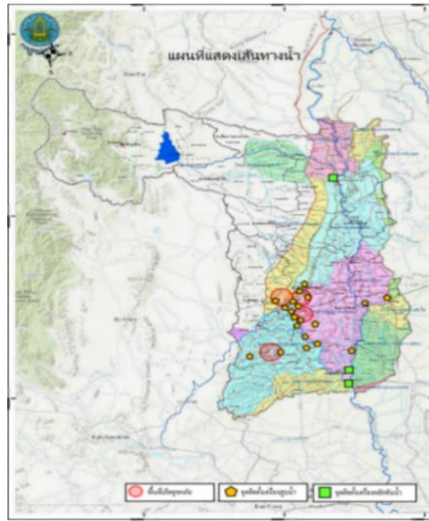
- หย่อมความกดอากาศต่ำที่ปกคลุมบริเวณทะเลจีนใต้ตอนล่าง จะเคลื่อนผ่านบริเวณปลายแหลมญวน อ่าวไทยตอนบน เข้าสู่แนวร่องมรสุมที่เลื่อนขึ้นมาพาดผ่านบริเวณภาคใต้ตอนบน (วันที่ 13-16 พ.ย.65)
- หย่อมความกดอากาศต่ำกำลังแรงปกคลุมอ่าวไทยตอนบน และภาคตะวันออก ประกอบกับร่องมรสุมพาดผ่านภาคใต้ตอนบน (วันที่ 21-24 พ.ย.65)
- หย่อมความกดอากาศต่ำกำลังแรงปกคลุมบริเวณทะเลอันดามันตอนล่างและช่องแคบมะละกา ในขณะที่ร่องมรสุมยังคงพาดผ่านภาคใต้ตอนล่าง ประกอบกับมรสุมตะวันออกเฉียงเหนือกำลังค่อนข้างแรง และลมตะวันออกเฉียงใต้พัดปกคลุมอ่าวไทย และภาคใต้ (วันที่ 2-6 ธ.ค.65)
- มรสุมตะวันออกเฉียงเหนือพัดปกคลุมอ่าวไทยและภาคใต้มีกำลังแรง ประกอบกับร่องมรสุมพาดผ่านภาคใต้ตอนล่าง (วันที่ 8-11 ธ.ค.65)
- มรสุมตะวันออกเฉียงเหนือที่พัดปกคลุมอ่าวไทยและภาคใต้มีกำลังแรง (วันที่ 17-20 ธ.ค.65)

ส่งผลให้มีพื้นที่ประสบอุทกภัยรวมทั้งสิ้น 63 จังหวัด ดังนี้

- จังหวัดที่เข้าสู่ภาวะปกติ **60 จังหวัด** ได้แก่ จังหวัดแม่ฮ่องสอน เชียงใหม่ น่าน ลำพูน พะเยา ลำปาง เชียงราย อุตรดิตถ์ พิษณุโลก นครสวรรค์ พิจิตร สุโขทัย กำแพงเพชร ตาก อุตรธานี เลย หนองบัวลำภู หนองคาย ขอนแก่น กาฬสินธุ์ ชัยภูมิ มหาสารคาม ยโสธร อุบลราชธานี ศรีสะเกษ นครราชสีมา สุรินทร์ บุรีรัมย์ ร้อยเอ็ด นครนายก ปราจีนบุรี ฉะเชิงเทรา จันทบุรี ชลบุรี ระยอง ตราด สระแก้ว ลพบุรี เพชรบูรณ์ สระบุรี สมุทรปราการ ปทุมธานี ชัยนาท อ่างทอง สิงห์บุรี พระนครศรีอยุธยา นครปฐม อุทัยธานี กาญจนบุรี ประจวบคีรีขันธ์ ชุมพร ระนอง ภูเก็ต สุราษฎร์ธานี นครศรีธรรมราช พัทลุง สงขลา สตูล ตรัง และยะลา
- จังหวัดที่ประสบอุทกภัย **3 จังหวัด** ได้แก่ **จังหวัดสุพรรณบุรี ปัตตานี และนราธิวาส**

ที่	สขป.	ลุ่มน้ำ	จังหวัด	อำเภอ (จำนวน)	รายชื่ออำเภอ	จุดประสบภัย			พื้นที่ประสบภัย	
						น้ำล้นตลิ่ง	ลำน้ำที่ล้นตลิ่ง	น้ำท่วม ขัง	ไร่	ครัวเรือน
1	สขป.12	ท่าจีน	สุพรรณบุรี	3	อุททอง สองพี่น้อง เมืองสุพรรณบุรี			✓	82,529	
2	สขป.17	ภาคใต้ฝั่งตะวันออก ตอนล่าง	ปัตตานี	4	เมืองปัตตานี มายอ ทุ่งยางแดง แม่ลาน	✓	แม่น้ำปัตตานี แม่น้ำสายบุรี			8,468
3	สขป.17	ภาคใต้ฝั่งตะวันออก ตอนล่าง	นราธิวาส	2	ตากใบ สุโหงโกลก	✓	แม่น้ำโกลก คลองตันหยงมัส			2,344
				รวม	9		2	1	82,529	10,812

1. จังหวัดสุพรรณบุรี



สาเหตุ จากอิทธิพลของร่องมรสุมช่วงต้นเดือนสิงหาคม จนถึงกลางเดือนตุลาคม ประกอบกับพายุดีเปรสชัน “โนรู” ทำให้เกิดฝนตกหนักในพื้นที่ ส่งผลให้เกิดน้ำท่วมขังในพื้นที่ ประกอบกับระดับน้ำในแม่น้ำท่าจีนยังคงสูงขึ้น ทำให้การระบายน้ำออกจากพื้นที่ทำได้ช้า

สถานการณ์อุทกภัย ปัจจุบันมีพื้นที่น้ำท่วมขังพื้นที่การเกษตรรวม 3 อำเภอ ได้แก่ อ.อู่ทอง อ.สองพี่น้อง และ อ.เมืองสุพรรณบุรี รายละเอียดดังนี้

1. อ.อู่ทอง ยังคงมีน้ำท่วมขังพื้นที่การเกษตร 14,273 ไร่
2. อ.สองพี่น้อง ยังคงมีน้ำท่วมขังพื้นที่การเกษตร 59,193 ไร่
3. อ.เมืองสุพรรณบุรี ยังคงมีน้ำท่วมขังพื้นที่การเกษตร 9,063 ไร่

แนวโน้มสถานการณ์ ปริมาณน้ำในคลองและคลองระบายมีระดับลดลง คาดว่าสถานการณ์จะกลับสู่สภาวะปกติประมาณปลายเดือน ธ.ค.65

การช่วยเหลือและบริหารจัดการน้ำในพื้นที่

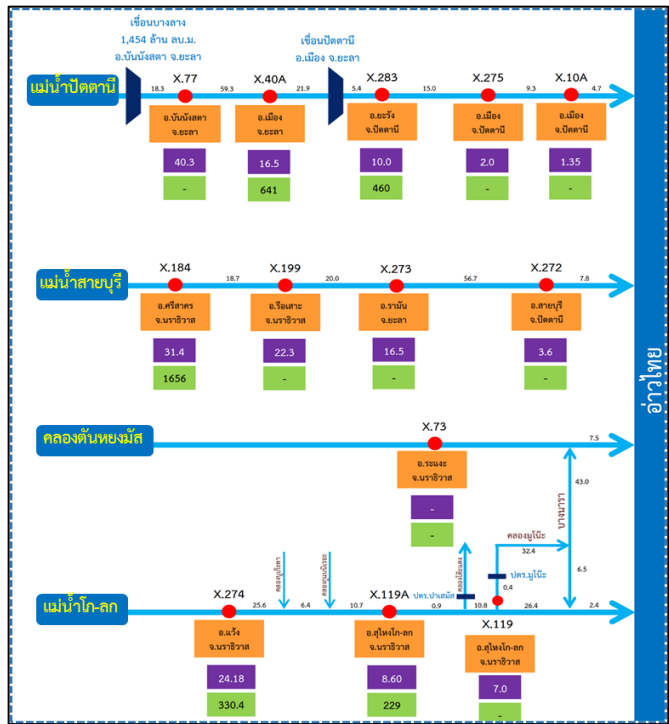
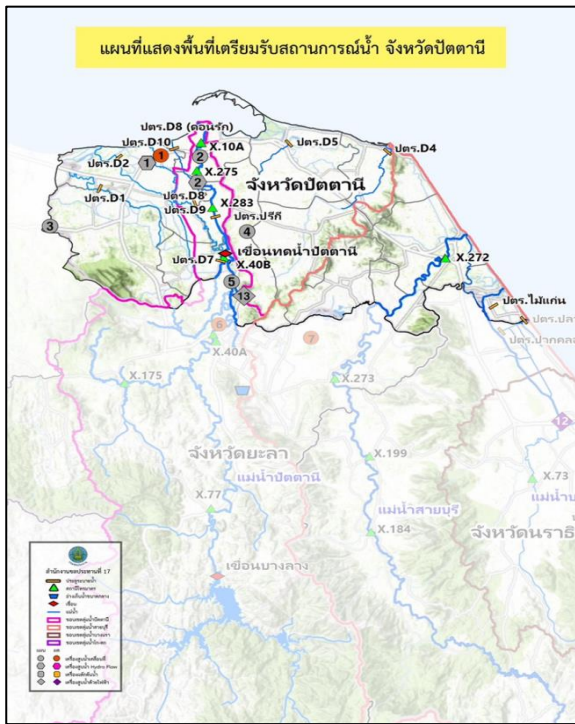
เขตโครงการส่งน้ำและบำรุงรักษาอนเจดีย์ สำนักงานชลประทานที่ 12 ติดตั้งเครื่องสูบน้ำ จำนวน 2 เครื่อง ที่คลองระบายใหญ่สามชุก 2 ที่ กม.30+000 หมู่ที่ 6 ต.กระเจัน อ.อู่ทอง จ.สุพรรณบุรี เพื่อเร่งสูบน้ำจากคลองหนองเกวียนขึ้น-กระดานป้ายลงคลองระบายใหญ่สามชุก 2

เขตโครงการส่งน้ำและบำรุงรักษาโพธิ์พระยา สำนักงานชลประทานที่ 12 เปิด ปตร.ริมแม่น้ำ 7 แห่ง ได้แก่ ปตร.บางใหญ่ ปตร.บางแม่หม้าย ปตร.บ้านกุ่ม ปตร.บางสะแก ปตร.เกาะทะลาย ปตร.บางหัวบ้าน และ ปตร.สองพี่น้อง เพื่อระบายน้ำที่เกิดจากฝนตกในพื้นที่ลุ่มต่ำทุ่งโพธิ์พระยา และติดตั้งเครื่องสูบน้ำในเขตอำเภอเมืองจำนวน 31 เครื่อง บริเวณอำเภอเมืองและอำเภอบางปลาม้า ติดตั้งเครื่องผลักดันน้ำจำนวน 10 เครื่อง บริเวณ ปตร.เกาะทะลาย 8 เครื่อง และ ปตร.สองพี่น้อง 6 เครื่อง พร้อมทั้งนำเครื่องจักร รถแบคโฮ จำนวน 7 คัน เข้ากำจัดวัชพืชบริเวณคลองระบายใหญ่สองพี่น้องหน้าปตร.สองพี่น้อง

เขตโครงการส่งน้ำและบำรุงรักษาสามชุก ติดตั้งเครื่องสูบน้ำในพื้นที่รวม 5 เครื่อง และติดตั้งเครื่องผลักดันน้ำบริเวณ ปตร.กระเสียว-สุพรรณจำนวน 2 เครื่อง

โครงการส่งน้ำและบำรุงรักษาสองพี่น้อง ติดตั้งเครื่องสูบน้ำในพื้นที่รวม 9 เครื่อง ในพื้นที่ ต.สระยายโสม อ.อู่ทอง, ต.ดอนมะเกลือ และ ต.หัวโพธิ์ อ.สองพี่น้อง

2. จังหวัดปัตตานี



สาเหตุ เนื่องจากฝนตกหนักมากในพื้นที่จังหวัดปัตตานี ทำให้ระดับน้ำในลำน้ำเพิ่มสูงขึ้นอย่างต่อเนื่อง ปัจจุบันปริมาณฝนเริ่มลดลง ระดับน้ำแม่น้ำปัตตานีและแม่น้ำสายบุรียังคงเพิ่มขึ้น

สถานการณ์อุทกภัย มีพื้นที่น้ำท่วม 4 อำเภอ ได้แก่ อ.เมืองปัตตานี อ.มายอ อ.ทุ่งยางแดง และ อ.แม่ลาน พื้นที่ประสบภัยประมาณ 8,468 ครัวเรือน

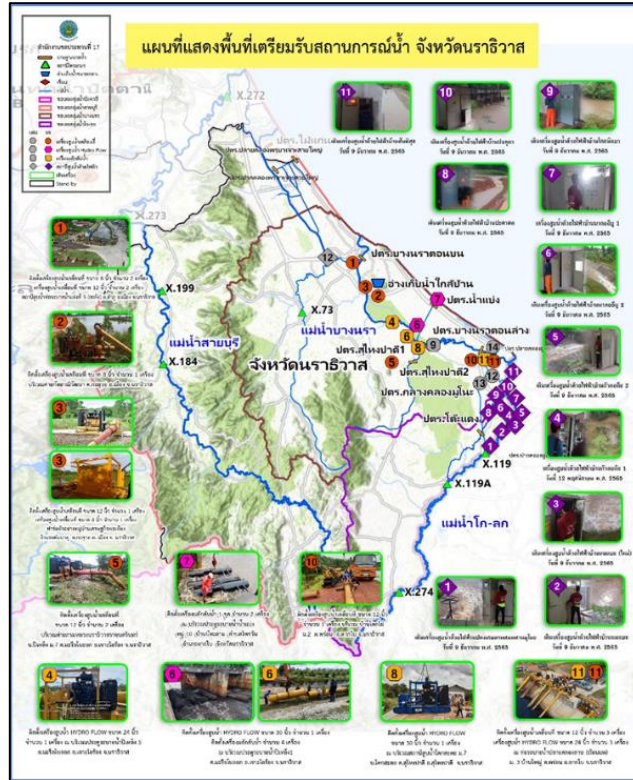
แนวโน้มสถานการณ์ (เวลา 06.00 น.)

- **แม่น้ำปัตตานี** สถานีวัดน้ำ X.275 บ้านบริดอ อ.เมือง จ.ปัตตานี ระดับน้ำ 2.21 ม. **สูงกว่าตลิ่ง +0.21 ม.** (ระดับตลิ่ง 2.00 ม.) **แนวโน้มลดลง**
- **แม่น้ำปัตตานี** สถานีวัดน้ำ X.10A สะพานเดชานุชิต อ.เมือง จ.ปัตตานี ระดับน้ำ 0.38 ม. **ต่ำกว่าตลิ่ง -0.77 ม.** (ระดับตลิ่ง 1.15 ม.) **แนวโน้มลดลง**
- **แม่น้ำสายบุรี** สถานีวัดน้ำ X.272 บ้านลาคอ อ.สายบุรี จ.ปัตตานี ระดับน้ำ 1.84 ม. **ต่ำกว่าตลิ่ง -1.76 ม.** (ระดับตลิ่ง 3.60 ม.) **แนวโน้มลดลง**

การช่วยเหลือและบริหารจัดการน้ำในพื้นที่

โครงการชลประทานปัตตานี สำนักงานชลประทานที่ 17 **ติดตั้งเครื่องสูบน้ำ 4 เครื่อง** บริเวณโรงพยาบาลหนองจิก 2 เครื่อง โรงพยาบาลโคกโพธิ์ 1 เครื่อง และบริเวณบ้านเขาตุ้ม อ.ยะรัง 1 เครื่อง พร้อมทั้งเดินเครื่องสูบน้ำไฟฟ้า 1 แห่ง จำนวน 3 เครื่อง และติดตามและบริหารจัดการน้ำของเขื่อนปัตตานีอย่างใกล้ชิด

3. จังหวัดนราธิวาส



สาเหตุ เนื่องจากฝนตกหนักมากช่วงวันที่ 18-20 ธันวาคม 2565 ในพื้นที่จังหวัดนราธิวาส ทำให้ระดับน้ำในลำน้ำเพิ่มสูงขึ้นอย่างต่อเนื่อง

สถานการณ์อุทกภัย มีพื้นที่น้ำท่วม 2 อำเภอ ได้แก่ อ.ตากใบ อ.สุไหงโก-ลก ยังคงมีพื้นที่ประสบภัยประมาณ 2,344 ครัวเรือน

เหตุการณ์ **กรณีคันดินฝั่งขวาหน้า ปตร.ปากคลองมูโนะ จ.นราธิวาส พังเสียหาย** เนื่องจากเมื่อวันที่ 17-19 ธันวาคม 2565 ที่ผ่านมา เกิดฝนตกหนักมากในพื้นที่จังหวัดนราธิวาส มีปริมาณฝนสะสม 300-600 มิลลิเมตร ทำให้ปริมาณน้ำในแม่น้ำโกลก เพิ่มสูงขึ้นอย่างต่อเนื่อง จนเอ่อล้นข้ามพนังกั้นน้ำและกัดเซาะคันกั้นน้ำบริเวณ ปตร.ปากคลองมูโนะ ต.มูโนะ อ.สุไหงโก-ลก จ.นราธิวาส โดยอธิบดีกรมชลประทาน สั่งการให้สำนักงานชลประทานที่ 17 พร้อมด้วยหน่วยงานในพื้นที่ ระดมเครื่องจักร-เครื่องมือ และกำลังพลซ่อมแซมปิดคันดินกั้นน้ำเพื่อชะลอความแรงของน้ำและลดการกัดเซาะเพิ่มเติม ด้วยการใช้แผ่นเหล็กซีทีพิลล์ (Sheet pile) ทำเป็นแนวป้องกันบริเวณหน้าคันดินที่ชำรุด เพื่อป้องกันน้ำกัดเซาะหน้าดินเพิ่มเติม จากนั้นจะวางกล่องลวดถักบรรจุหินใหญ่ (Gabion) และกระสอบทราย (Big Bag) เพื่อดำเนินการปิดทางน้ำโดยเร็วที่สุด ลดกระทบต่อประชาชนในพื้นที่ ส่วนที่บริเวณพนังกั้นน้ำริมแม่น้ำโกลก ที่เกิดการทรุดตัวลงก่อนหน้านี้ ได้ส่งกำลังเสริมเครื่องจักรเครื่องมือ พร้อมกำลังคนเพิ่มเติม เร่งวางกล่องลวดถักบรรจุหินใหญ่ (Gabion) และกระสอบทราย (Big Bag) เป็นแนวป้องกันเพื่อป้องกันไม่ให้น้ำจากแม่น้ำโกลก ไหลเข้าพื้นที่ชุมชนตลาดมูโนะและบ้านเรือนของประชาชน **ปัจจุบัน ปริมาณน้ำในตลาดมูโนะ เข้าสู่ภาวะปกติแล้ว คงเหลือแต่น้ำในพื้นที่ที่ไหลออกจากคลอง คาดว่าประมาณ 3-5 วัน สถานการณ์จะเข้าสู่ภาวะปกติ และในส่วนบริเวณพนังกั้นน้ำเก่า หลังตลาดมูโนะ อ.สุไหงโก-ลก ได้ดำเนินการปิดกั้นครบ 100% แล้ว**

แนวโน้มสถานการณ์ (เวลา 06.00 น.)

- **แม่น้ำโกลก** สถานีวัดน้ำ X.119A สะพานรถไฟลันตู อ.สุไหงโก-ลก จ.นราธิวาส ระดับน้ำ 8.45 ม. ต่ำกว่าตลิ่ง -0.85 ม. (ระดับตลิ่ง 9.30 ม.) ปริมาณน้ำ 218.50 ลบ.ม./วินาที (ความจุ 290.00 ลบ.ม./วินาที)
แนวโน้มลดลง

- **คลองตันหยงมัส** สถานีวัดน้ำ X.73 บ้านตันหยงมัส อ.ระแงะ จ.นราธิวาส ระดับน้ำ 13.19 ม. ต่ำกว่าตลิ่ง -1.71 ม. (ระดับตลิ่ง 14.90 ม.) **แนวโน้มลดลง**

การช่วยเหลือและบริหารจัดการน้ำในพื้นที่

โครงการชลประทานนราธิวาส สำนักงานชลประทานที่ 17 **ติดตั้งเครื่องสูบน้ำจำนวน 25 เครื่อง เครื่องสูบน้ำ Hydro Flow จำนวน 6 เครื่อง และเครื่องผลักดันน้ำ 6 เครื่อง** ในพื้นที่จังหวัดนราธิวาส