



## สรุปสถานการณ์อุทกภัย

ประจำวันจันทร์ที่ 27 กันยายน พ.ศ. 2564 เวลา 18.00 น.

### พื้นที่ประสบอุทกภัย จากอิทธิพลพายุและร่องมรสุม ประกอบด้วย

- อิทธิพลของร่องมรสุมพาดผ่านภาคกลาง ภาคตะวันออก และภาคตะวันออกเฉียงเหนือตอนล่าง ประกอบกับมรสุมตะวันตกเฉียงใต้ที่พัดปกคลุมทะเลอันดามัน ประเทศไทย และอ่าวไทย มีกำลังแรง (วันที่ 8-11 ก.ย.64)
- อิทธิพลของหย่อมความกดอากาศต่ำกำลังแรง อ่อนกำลังลงจากพายุดีเปรสชัน “โกนเซิน” (CONSON) มีผลกระทบบริเวณภาคตะวันออกเฉียงเหนือ และภาคตะวันออก (วันที่ 11-13 ก.ย.64)
- อิทธิพลร่องมรสุมพาดผ่านภาคเหนือตอนล่าง ภาคกลาง และภาคตะวันออกเฉียงเหนือตอนล่าง ประกอบกับมรสุมตะวันตกเฉียงใต้ที่พัดปกคลุมทะเลอันดามัน ภาคใต้ และอ่าวไทย (วันที่ 14-19 ก.ย.64)
- อิทธิพลของร่องมรสุมพาดผ่านภาคเหนือตอนล่าง ภาคกลางตอนบน ภาคตะวันออก และภาคตะวันออกเฉียงเหนือตอนล่าง ประกอบกับมรสุมตะวันตกเฉียงใต้ที่พัดปกคลุมทะเลอันดามัน ประเทศไทย และอ่าวไทย (วันที่ 20-25 ก.ย.64)
- อิทธิพลของพายุดีเปรสชัน “เตี้ยนหมู่” ที่เคลื่อนเข้าปกคลุมภาคตะวันออกเฉียงเหนือ บริเวณจังหวัดมุกดาหาร และอ่อนกำลังลงเป็นหย่อมความกดอากาศต่ำกำลังแรงบริเวณจังหวัดขอนแก่น (วันที่ 24-25 ก.ย.64)

### ส่งผลทำให้มีพื้นที่ประสบอุทกภัยรวม 35 จังหวัด

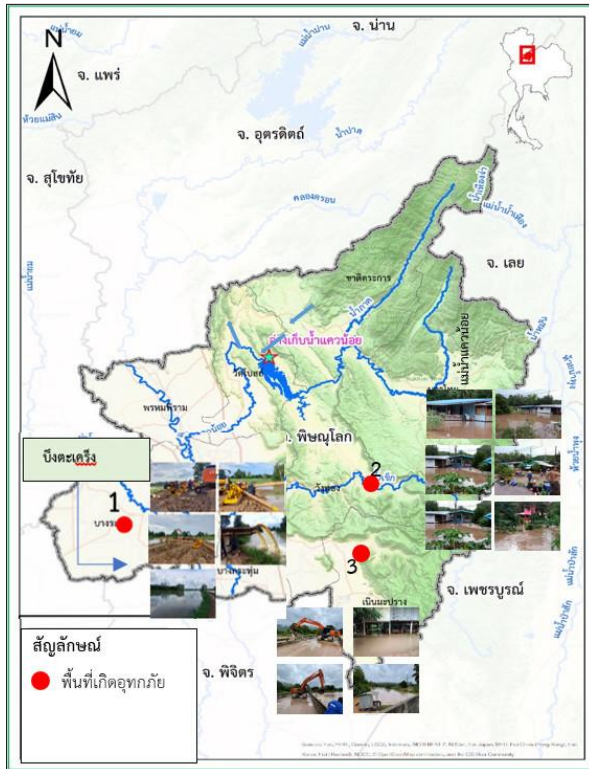
พื้นที่เข้าสู่ภาวะปกติแล้ว 12 จังหวัด คือ จังหวัด 1) เชียงราย 2) ลำพูน 3) ลำปาง 4) แพร่ 5) ฉะเชิงเทรา 6) ตรารด 7) ชลบุรี 8) สมุทรปราการ 9) ระนอง 10) พังงา 11) นครศรีธรรมราช และ 12) ตรัง

ปัจจุบันมีพื้นที่ประสบอุทกภัย 23 จังหวัด ได้แก่ จังหวัด 1) พิษณุโลก 2) ตาก 3) สุโขทัย 4) กำแพงเพชร 5) พิจิตร 6) เลย 7) ขอนแก่น 8) ชัยภูมิ 9) ร้อยเอ็ด 10) นครราชสีมา 11) ปราจีนบุรี 12) สระแก้ว 13) ชัยนาท 14) สุพรรณบุรี 15) พระนครศรีอยุธยา 16) สิงห์บุรี 17) อ่างทอง 18) อุทัยธานี 19) นครสวรรค์ 20) ระยอง 21) จันทบุรี 22) เพชรบูรณ์ และ 23) ลพบุรี

ลำดับที่	จังหวัด	อำเภอ	รายชื่ออำเภอ	จุดประสปภัย		
				รวม	น้ำล้นตลิ่ง	น้ำท่วมขัง
1	พิษณุโลก	3	บางระกำ วังทอง เนินมะปราง	3	-	3
2	ตาก	2	เมือง สามเงา	5	3	2
3	สุโขทัย	6	ทุ่งเสลี่ยม ศรีสำโรง เมือง ศิริมาศ ศรีลีชนาลัย บ้านด่านลานหอย	7	4	3
4	กำแพงเพชร	3	พรานกระต่าย ทวายทองวัฒนา เมือง	10	1	9
5	พิจิตร	2	โพธิ์ประทับช้าง สามง่าม	5	-	5
6	เลย	2	ด่านซ้าย เมือง	13	13	-
7	ขอนแก่น	7	ชุมแพ โคนโพธิ์ชัย หนองเรือ ภูผาม่าน แวงน้อย แวงใหญ่ มัญจาคีรี	5	5	-
8	ชัยภูมิ	14	คอนสาร ภูเขียว หนองบัวระเหว จัตุรัส เมือง เนินสง่า บ้านเขว้า เกษตรสมบูรณ์ บ้านแท่น บำเหน็จณรงค์ ภูคคีชุมพล หนองบัวแดง เทพ สถิต คอนสวรรค์	35	35	-
9	ร้อยเอ็ด	2	ทุ่งเขาหลวง เสดภูมิ	6	6	-
10	นครราชสีมา	4	โนนสูง โชคชัย ด่านขุนทด เมือง	8	6	2
11	ปราจีนบุรี	3	กบินทร์บุรี ประจันตคาม นาดี	3	3	-
12	สระแก้ว	2	อรัญประเทศ โคกสูง	5	5	-
13	ชัยนาท	6	สรรคบุรี หันคา เนินขาม สรรพยา มโนรมย์ วัดสิงห์	8	-	8
14	สุพรรณบุรี	3	เมือง สามชุก บางปลาม้า	9	-	9
15	พระนครศรีอยุธยา	4	ผักไห่ เสนา บางบาล บางไทร	28	28	-
16	สิงห์บุรี	2	อินทร์บุรี ค่ายบางระจัน	20	20	-
17	อ่างทอง	4	ป่าโมก เมือง แสวงหา วิเศษชัยชาญ	6	6	-
18	อุทัยธานี	3	เมืองอุทัย ทัพทัน สว่างอารมณ์	6	6	-
19	นครสวรรค์	1	ไพศาลี	1	-	1
20	ระยอง	1	แกลง	3	3	-
21	จันทบุรี	7	นายายอาม เขาคิชฌกูฏ ขลุง มะขาม ท่าใหม่ แหลมสิงห์ เมือง	11	11	-
22	เพชรบูรณ์	1	หนองไผ่	1	1	-
23	ลพบุรี	3	ลำสนธิ ชัยบาดาล เมือง	3	-	3
<b>รวม</b>	<b>23</b>	<b>85</b>		<b>201</b>	<b>156</b>	<b>45</b>

# สถานการณ์อุทกภัย

## 1. จังหวัดพิษณุโลก



สาเหตุ ฝนตกต่อเนื่องในพื้นที่ติดต่อกันหลายวัน ทำให้เกิดผลกระทบน้ำท่วมขังในพื้นที่ราษฎร  
สถานการณ์ปัจจุบัน มีพื้นที่ประสบอุทกภัย 3 อำเภอ ได้แก่ 1)อำเภอบางระกำ โดยมีน้ำท่วมขังบริเวณ  
หมู่ 4 ตำบลบึงกอก จำนวน 600 ไร่ และพื้นที่หมู่ 3,6 ตำบลปลักแรด จำนวน 500 ไร่ 2)อำเภอวังทอง บริเวณ  
ม.3 ต.วังนกแอ่น ต.ชัยนาม ต.ดินทอง 3)อำเภอเนินมะปราง บริเวณ ม.3 ต.ชมพู ยังคงมีน้ำท่วมขังในพื้นที่  
บ้านเรือนราษฎร

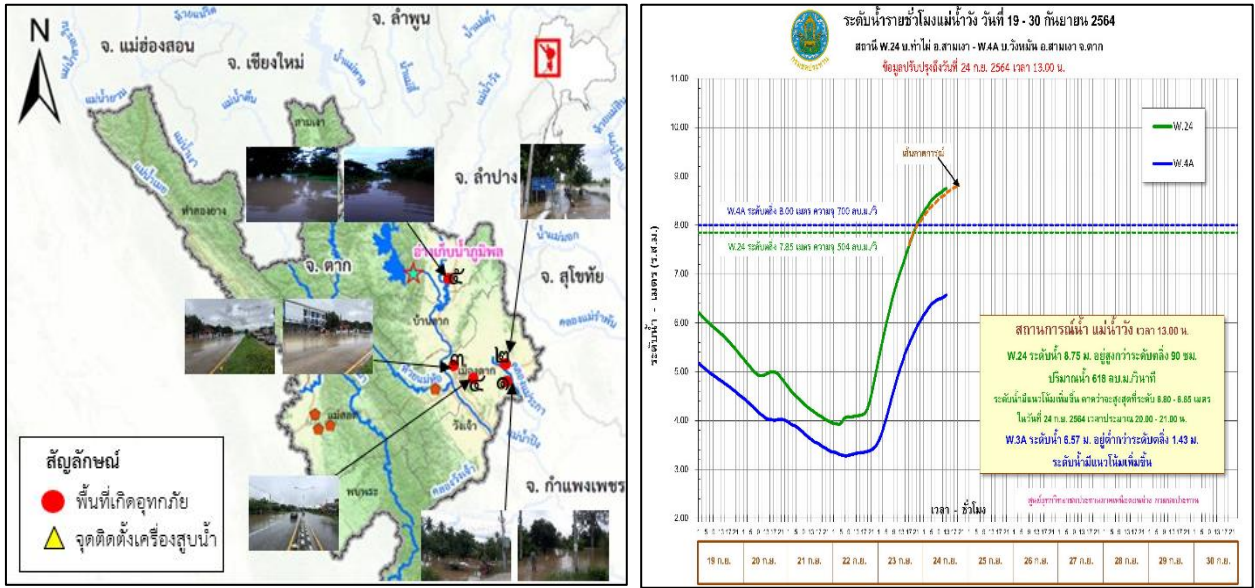
### แนวโน้มและการคาดการณ์

ปัจจุบันสถานการณ์น้ำยังคงท่วมขังในพื้นที่ของราษฎร คาดว่าหากไม่มีฝนตกเพิ่มในพื้นที่  
สถานการณ์จะเข้าสู่ภาวะปกติภายใน 1-2 วัน

### การให้ความช่วยเหลือและการบริหารจัดการน้ำในพื้นที่

โครงการชลประทานพิษณุโลกและส่วนเครื่องจักรกล สำนักงานชลประทานที่ 3 ติดตั้งเครื่องสูบน้ำ  
จำนวน 4 เครื่อง เพื่อระบายน้ำออกจากพื้นที่การเกษตรของราษฎร

## 2. จังหวัดตาก



สาเหตุ อิทธิพลของร่องมรสุมพาดเข้าปกคลุมภาคตะวันออกเฉียงเหนือและภาคกลาง ส่งผลให้บริเวณประเทศไทยตอนบนมีฝนตกเพิ่มขึ้น โดยมีฝนตกหนักบางแห่งทำให้เกิดน้ำท่วมฉับพลัน และน้ำป่าไหลหลาก

สถานการณ์ปัจจุบัน มีพื้นที่ประสบอุทกภัย 2 อำเภอ ได้แก่ อ.เมือง อ.สามเงา รายละเอียดดังนี้

- 1) อ.เมือง จำนวน 4 จุด ได้แก่
  - จุดที่ 1 ลำห้วยแม่ระกา น้ำล้นตลิ่งบริเวณหมู่ที่ 6 และ 9 ต.โป่งแดง
  - จุดที่ 2 ลำห้วยแม่ระกา น้ำล้นตลิ่งบริเวณหมู่ที่ 1 ต.วังประจวบ
  - จุดที่ 3 น้ำรอการระบายทางหลวงหมายเลข 1 บริเวณหน้าโรงเรียนผดุงปัญญา ต.ไม้งาม
  - จุดที่ 4 น้ำรอการระบายทางหลวงหมายเลข 12 บริเวณโค้งคลองสัก ต.น้ำรั่ม
- 2) อ.สามเงา จำนวน 1 จุด ได้แก่
  - จุดที่ 5 น้ำล้นตลิ่งแม่น้ำวังบริเวณหมู่ที่ 3 บ้านวังไคร้ ต.วังหมัน

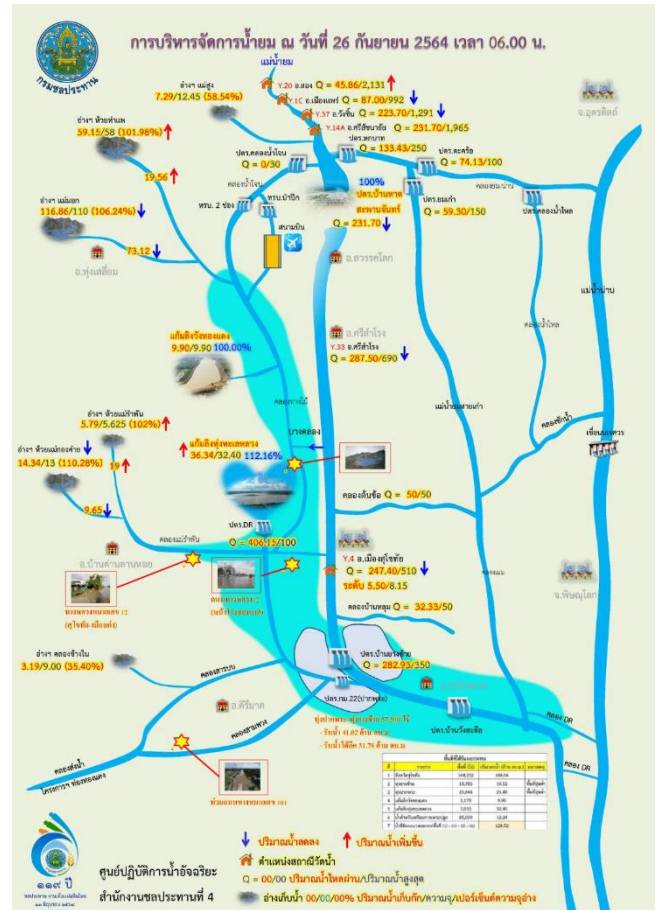
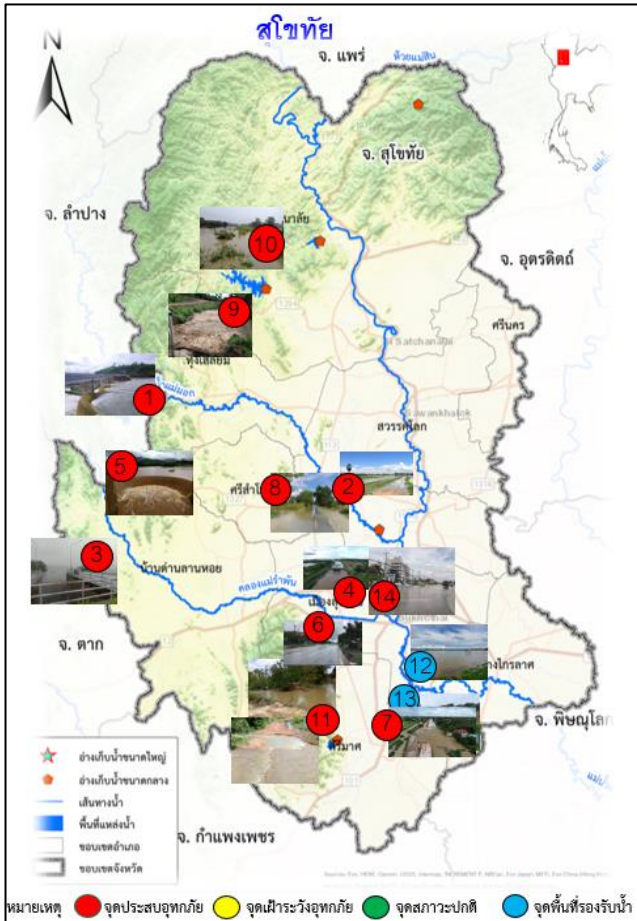
แนวโน้มและการคาดการณ์ (17.00 น.)

- สถานีวัดน้ำ W.24 แม่น้ำวัง อ.สามเงา จ.ตาก ระดับน้ำ 8.28 ม.รสม. สูงกว่าตลิ่ง +0.43 ม. (ระดับตลิ่ง 7.85 ม.) ปริมาณน้ำ 541.70 ลบ.ม./วินาที (ความจุ 504.00 ลบ.ม./วินาที) **แนวโน้มเพิ่มขึ้น**
- สถานีวัดน้ำ W.4A แม่น้ำวัง อ.สามเงา จ.ตาก ระดับน้ำ 6.69 ม.รสม. ต่ำกว่าตลิ่ง -1.31 ม. (ระดับตลิ่ง 8.00 ม.) ปริมาณน้ำ 486.20 ลบ.ม./วินาที (ความจุ 700.00 ลบ.ม./วินาที) **แนวโน้มเพิ่มขึ้น**

การให้ความช่วยเหลือและการบริหารจัดการน้ำในพื้นที่

โครงการชลประทานตาก สำนักงานชลประทานที่ 4 เผื่อระวังเตรียมความพร้อมช่วยเหลือกรณีฝนตกหนัก น้ำท่วมขังในพื้นที่ต่อไป

### 3. จังหวัดสุโขทัย



สาเหตุ มีฝนตกต่อเนื่องในพื้นที่จังหวัดสุโขทัย ตั้งแต่วันที่ 8 -17 กันยายน 2564

สถานการณ์ปัจจุบัน พื้นที่น้ำท่วม 6 อำเภอ ได้แก่ อ.ทุ่งเสลี่ยม อ.ศรีสำโรง อ.บ้านด่านลานหอย อ.ศรีสำโรง อ.เมือง และอ.คีรีมาศ รายละเอียดดังนี้

1) อ.ทุ่งเสลี่ยม น้ำไหลลงอ่างเก็บน้ำแม่มอกจำนวนมาก ปัจจุบัน (27 ก.ย.64) มีปริมาณน้ำ 119.24 ล้าน ลบ.ม. (108%) น้ำล้นอาคารระบายน้ำล้น วัดระดับล้น Spillway ได้ 0.66 ม.(ลดลง) ส่งผลให้มีพื้นที่ที่ได้รับผลกระทบทายน้ำ บริเวณ ต.กลางดง ต.เขาแก้วศรีสมบูรณ์ อ.ทุ่งเสลี่ยม และ ต.บ้านไร่ ต.ราวต้นจันทร์ ต.บ้านข่าน ต.บ้านนา ต.วังทอง ต.วังใหญ่ และ ต.ทับผึ้ง อ.ศรีสำโรง

2) อ.ศรีสำโรง ลำน้ำสาขาแม่มอกขาดบริเวณตำบลบ้านไร่ ทำให้มีน้ำไหลเข้าท่วมพื้นที่นาข้าว 54,319 ไร่

3) อ.บ้านด่านลานหอย ปริมาณน้ำจากอ่างเก็บน้ำห้วยแม่กองค่าย ไหลล้นอาคารระบายน้ำล้นสูง 0.38 ม. (ลดลง) ทำให้มีพื้นที่ที่ได้รับผลกระทบได้แก่ ต.ดลิ่งชัน ต.วังลึก ต.บ้านด่าน

4) อ.ศรีสำโรง น้ำไหลลงอ่างเก็บน้ำห้วยท่าแพ จำนวนมาก ปัจจุบัน (27 ก.ย.64) มีปริมาณน้ำ 59.45 ล้าน ลบ.ม. (102.5%) น้ำล้นอาคารระบายน้ำล้น วัดระดับล้น Spillway ได้ 0.29 ม.(เพิ่มขึ้น) ส่งผลให้มีพื้นที่ที่ได้รับผลกระทบทายน้ำ บริเวณ ต.บ้านแก่ง

5) อ.เมือง น้ำไหลลงแก้มลิงทุ่งทะเลหลวงจำนวนมาก ปัจจุบัน(27 ก.ย.64) มีปริมาณน้ำ 36.34 ล้าน ลบ.ม. (112%) น้ำล้นอาคารระบายน้ำล้นสูง 2.07 ม. ส่งผลให้มีพื้นที่ที่ได้รับผลกระทบ 3 จุด ได้แก่ ต.บ้านกล้วย ต.ยางซ้าย และ ต.ปากพระ และมีน้ำท่วมถนน 3 จุด ได้แก่ 1)ทางหลวงหมายเลข 12 ช่วง กม.167+430 – กม.167+568 (สุโขทัย-เมืองเก่า) ระดับน้ำท่วมขังสูงประมาณ 0.05 ม. รถเล็กสัญจรไป-มาได้ 2)ถนนทางหลวง 12

(สุโขทัย-เมืองเก่า) บริเวณหน้าโรงพยาบาลสุโขทัย ต.บ้านกล้วย มีระดับน้ำสูงขึ้นเอ่อล้นสูงประมาณ 0.05-0.10 ม.  
3) ถนนทางหลวงหมายเลข 101 (สุโขทัย-กำแพงเพชร) ระดับน้ำท่วมขังสูงประมาณ 0.30 ม.

6) อ.คีรีมาศ มีน้ำท่วมถนนทางหลวงหมายเลข 101 (สุโขทัย-กำแพงเพชร) หน้าสถานีพัฒนาอาหารสัตว์ รดเล็กไม่สามารถสัญจรไป-มาได้

**การให้ความช่วยเหลือและการบริหารจัดการน้ำในพื้นที่** โครงการชลประทานสุโขทัย บริหารจัดการน้ำในพื้นที่ดังนี้

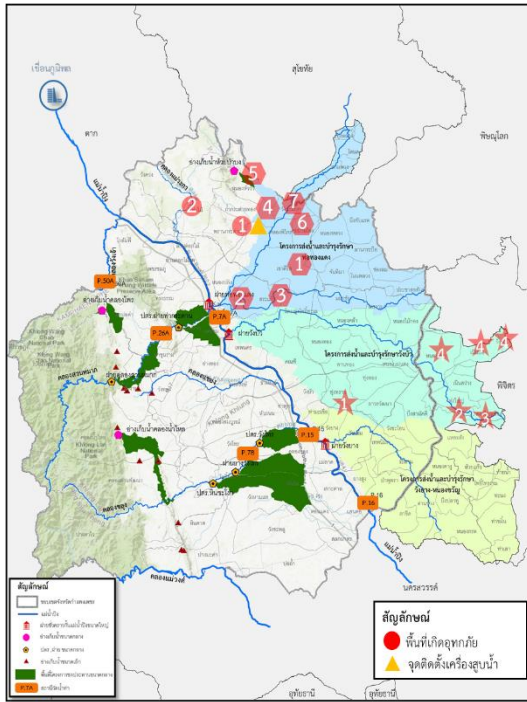
1) สนับสนุนเครื่องจักรเครื่องมือ ได้แก่ รถแบคโฮ 3 คัน เพื่อกำจัดสิ่งกีดขวางทางน้ำในลำน้ำแม่มอก และเครื่องสูบน้ำเคลื่อนที่ 23 เครื่อง รวมทั้งเครื่องผลักดันน้ำ 5 เครื่อง

2) จัดจราจรน้ำโดยใช้ระบบชลประทาน (27 ก.ย.64) ที่ ปตร.บ้านหาดสะพานจันทร์ ผันน้ำเข้าคลองส่งน้ำฝั่งซ้ายผ่าน ปตร.คลองหกบาท ในอัตรา 160.18 ลบ.ม./วินาที ลงสู่คลองยม-น่าน อัตรา 72.81 ลบ.ม./วินาที และแม่น้ำยมสายเก่า อัตรา 87.37 ลบ.ม./วินาที และระบายลงสู่แม่น้ำยมสายหลักที่สถานีวัดน้ำ Y.64 อ.บางระกำ อัตรา 421.60 ลบ.ม./วินาที เพื่อควบคุมให้แม่น้ำยมสายหลักมีระดับต่ำ เพื่อให้ปริมาณน้ำจากอ่างเก็บน้ำแม่มอกฝั่งขวาจากแม่น้ำยม ระบายลงได้ และผันระบายน้ำเข้าคลองเชื่อมแม่น้ำยม ผ่านคลองเล็กๆต่างๆ รวมทั้งผ่านประตูระบายน้ำบ้านยางซ้าย เพิ่มการระบายน้ำไปยังด้านท้าย เพื่อให้น้ำในแม่น้ำยมระบายได้ดีขึ้น เพื่อให้ น้ำจากทุ่งทะเลหลวง และคลองแม่รำพัน สามารถระบายลงสู่แม่น้ำยมได้

3) เร่งระบายน้ำในลำแม่มอกเข้าสู่แก้มลิงและพื้นที่ลุ่มต่ำ ได้แก่แก้มลิงวังทองแดง และแก้มลิงทุ่งทะเลหลวง เข้าพื้นที่ลุ่มต่ำทุ่งปากพระ และส่วนหนึ่งไหลลงแม่น้ำยมต่อไป

4) ส่งเจ้าหน้าที่ลงพื้นที่ติดตามสถานการณ์น้ำท่วมและออกหนังสือแจ้งเตือนในพื้นที่

#### 4. จังหวัดกำแพงเพชร และ 5.จังหวัดพิจิตร



สาเหตุ เกิดฝนตกต่อเนื่องในพื้นที่จังหวัดกำแพงเพชร และจังหวัดพิจิตร  
สถานการณ์ปัจจุบัน มีพื้นที่ประสบอุทกภัย 5 อำเภอ ประกอบด้วย จ.กำแพงเพชร 3 อำเภอ และ จ.พิจิตร 2 อำเภอ มีรายละเอียดดังนี้

**จังหวัดกำแพงเพชร** มีพื้นที่น้ำท่วมจำนวน 3 อำเภอ ได้แก่ อ.เมือง อ.พรานกระต่าย และอ.ทรายทองวัฒนา มีรายละเอียดดังนี้

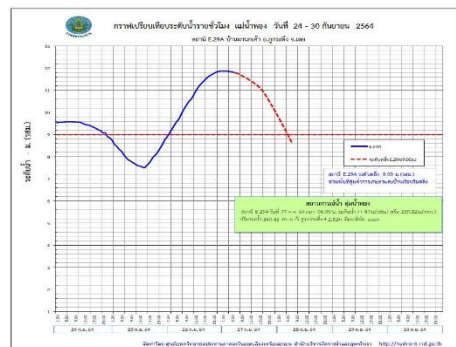
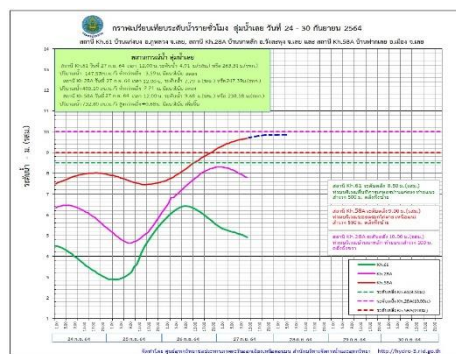
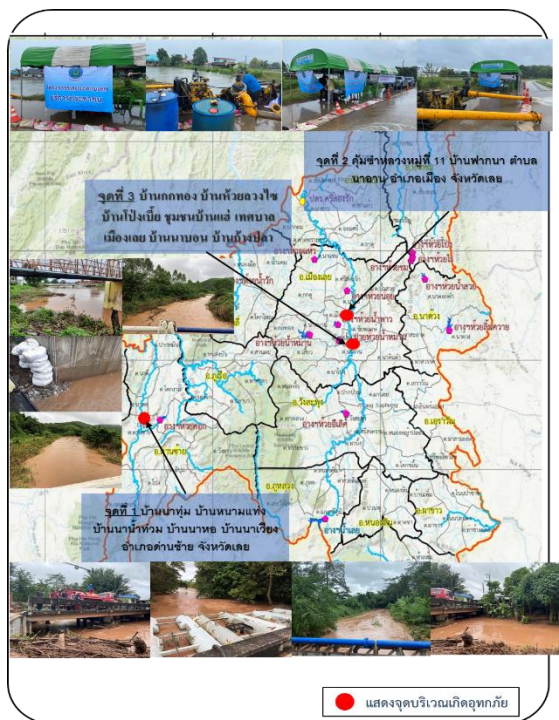
- 1) อ.พรานกระต่าย จำนวน 7 จุด บริเวณ ได้แก่ ต.พรานกระต่าย (น้ำท่วมทางหลวงหมายเลข 101 กำแพงเพชร-สุโขทัย) ต.ท่าไม้ (ปริมาณน้ำเอ่อล้นตลิ่ง 0.30 ม.) ต.เขาศิริส ต.ถ้ากระต่ายทอง ต.ห้วยยั้ง ต.คุยบ้านโอง และ ต.วังตะแบก
- 2) อ.เมือง จำนวน 2 จุด ได้แก่ บริเวณ ต.หนองปลิง และ ต.สระแก้ว
- 3) อ.ทรายทองวัฒนา จำนวน 1 จุด บริเวณ ต.ทุ่งทราย มีน้ำท่วมพื้นที่การเกษตร 4,000 ไร่

**จังหวัดพิจิตร** มีพื้นที่น้ำท่วม 2 อำเภอ ได้แก่ อ.โพธิ์ประทับช้าง และ อ.สามง่าม ดังนี้

- 1) อ.โพธิ์ประทับช้าง จำนวน 2 จุด บริเวณที่ ต.ทุ่งใหญ่ มีน้ำท่วมพื้นที่การเกษตร 2,000 ไร่ และที่ ต.ดงเสือเหลือง มีน้ำท่วมพื้นที่การเกษตร 1,300 ไร่
- 2) อ.สามง่าม จำนวน 3 จุด บริเวณที่ ต.หนองโสน ต.เนินปอ และ ต.รังนก รวมมีน้ำท่วมพื้นที่การเกษตร 3,000 ไร่

การให้ความช่วยเหลือและการบริหารจัดการน้ำในพื้นที่ โครงการชลประทานกำแพงเพชร สนับสนุนเครื่องสูบน้ำบริเวณริมทางหลวงหมายเลข สุโขทัย-กำแพงเพชร 101 พร้อมส่งเจ้าหน้าที่ลงพื้นที่ติดตามสถานการณ์น้ำท่วมในพื้นที่ประสบอุทกภัย และเตรียมพร้อมเครื่องจักรเครื่องมือ พร้อมให้ความช่วยเหลือในพื้นที่ที่ได้รับผลกระทบอย่างทันที่

## 6. จังหวัดเลย



สาเหตุ เกิดฝนตกหนักในพื้นที่จังหวัดเลย ในช่วงวันที่ 8-15 ก.ย.64 และจากอิทธิพลร่องมรสุม ในช่วงวันที่ 20-25 กันยายน 2564 ส่งผลให้เกิดพื้นที่ที่ได้รับผลกระทบ

สถานการณ์ปัจจุบัน มีพื้นที่น้ำท่วม 2 อำเภอ ได้แก่ อ.คำชะอี และ อ.เมือง รายละเอียดดังนี้

1) อ.คำชะอี จำนวน 5 จุด เกิดน้ำป่าไหลหลากในลำน้ำหมัน ไหลผ่านเขตชุมชนด้านซ้ายและพื้นที่ทำการเกษตรที่อยู่ 2 ฝั่งลำน้ำ ซึ่งมีลักษณะภูมิประเทศเป็นพื้นที่ลุ่มต่ำ ก่อนที่ลำน้ำหมันจะไหลลงสู่ลำน้ำเหือง ทำให้เกิดน้ำท่วมขังในพื้นที่ ได้แก่ บ้านนาทุ่ม บ้านนาหมาก บ้านนาห้วย บ้านนาหอย บ้านนาเวียง

2) อ.เมือง จำนวน 8 จุด ปริมาณน้ำในสระน้ำดอกบัวเอ่อล้นตลิ่งเข้าท่วมพื้นที่หมู่บ้านคุ้มชำหลวง หมู่ที่ 11 บ้านปากนา ต.นาอาบน และอ่างเก็บน้ำห้วยน้ำหามานและแม่น้ำเลย มีแนวโน้มเพิ่มสูงขึ้นล้นทางระบายน้ำล้นส่งผลกระทบต่อพื้นที่ลุ่มต่ำริมแม่น้ำ ได้แก่ บ้านกทอง บ้านห้วยหลวงไซ บ้านโป่งเบี้ย ชุมชนบ้านแสบ เทศบาลเมืองเลย บ้านนาบอน บ้านก้างปลา

### แนวโน้มและการคาดการณ์ (17.00 น.)

- สถานีวัดน้ำ E.29A (แม่ น้ำฟอง)บ้านผานกเค้า อ.ภูกระดึง จ.เลย ระดับน้ำ 11.52 ม.รสม. **สูงกว่าตลิ่ง +2.52ม.** (ระดับตลิ่ง 9.00 ม.) ปริมาณน้ำ 321.98 ลบ.ม./วินาที (ความจุ 167.00 ลบ.ม./วินาที) **แนวโน้มลดลง**

- สถานีวัดน้ำ Kh.61 (แม่ น้ำเลย) บ้านแก่งบง อ.ภูหลวง จ.เลย ระดับน้ำ 4.61 ม.รสม. **ต่ำกว่าตลิ่ง -3.89 ม.** (ระดับตลิ่ง 8.50 ม.) ปริมาณน้ำ 133.47 ลบ.ม./วินาที (ความจุ 396.00 ลบ.ม./วินาที) **แนวโน้มลดลง**

- สถานีวัดน้ำ Kh.28A (แม่ น้ำเลย) บ้านนาหลัก อ.วังสะพุง จ.เลย ระดับน้ำ 7.40 ม.รสม. **ต่ำกว่าตลิ่ง -1.60 ม.** (ระดับตลิ่ง 9.00 ม.) ปริมาณน้ำ 370.00 ลบ.ม./วินาที (ความจุ 680.00 ลบ.ม./วินาที) **แนวโน้มลดลง**

- สถานีวัดน้ำ Kh.58A (แม่ น้ำเลย) บ้านปากเลย อ.เมือง จ.เลย ระดับน้ำ 9.71 ม.รสม. **สูงกว่าตลิ่ง +0.71 ม.** (ระดับตลิ่ง 9.00 ม.) ปริมาณน้ำ 737.60 ลบ.ม./วินาที (ความจุ 628.00 ลบ.ม./วินาที) **แนวโน้มเพิ่มขึ้น**

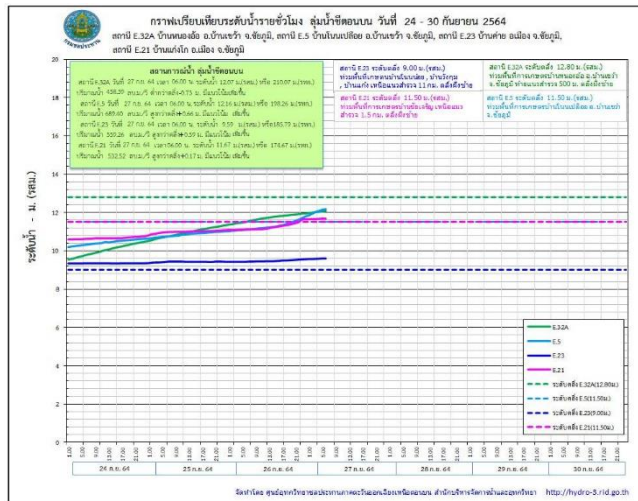
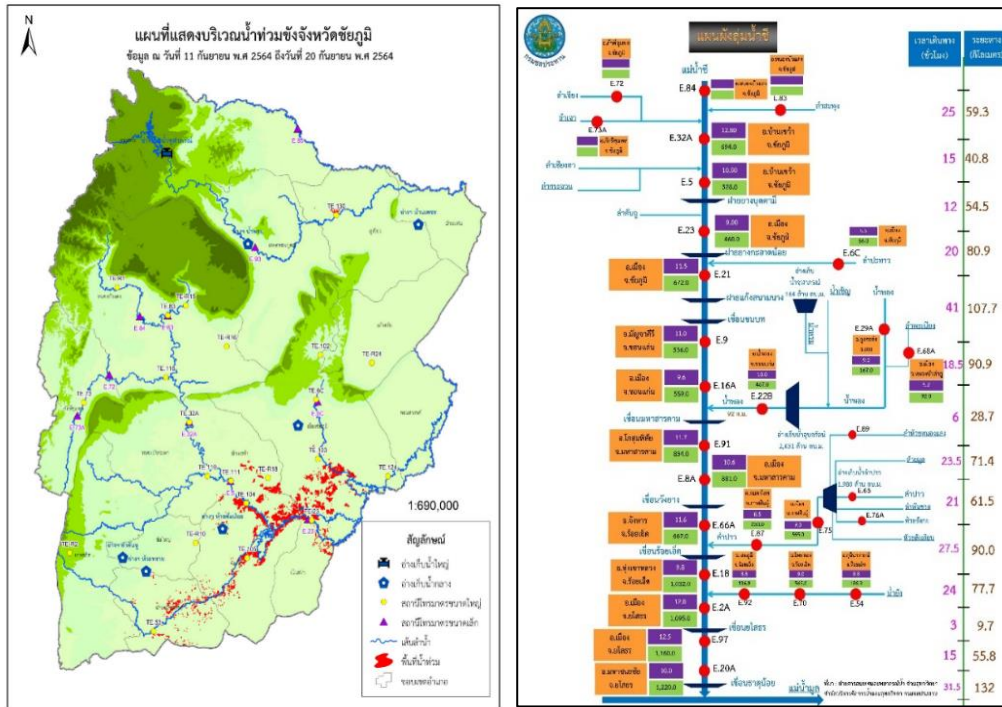
### การให้ความช่วยเหลือและการบริหารจัดการน้ำในพื้นที่

โครงการชลประทานเลย ติดตั้งเครื่องผลักดันน้ำในลำน้ำหมัน 10 เครื่อง และติดตั้งเครื่องสูบน้ำ 4 เครื่อง เพื่อสูบน้ำออกจากสระน้ำดอกบัว รวมทั้งเตรียมเครื่องสูบน้ำอีก จำนวน 8 เครื่อง ไว้รองรับสถานการณ์





## 8. จังหวัดชัยภูมิ



สาเหตุ เกิดฝนตกและฝนตกหนักต่อเนื่องในพื้นที่ส่งผลให้เกิดพื้นที่ได้รับผลกระทบ

สถานการณ์ปัจจุบัน มีพื้นที่น้ำท่วม จำนวน 14 อำเภอ ได้แก่ อ.หนองบัวระเหว อ.จัตุรัส อ.เมืองชัยภูมิ อ.บ้านเขว้า อ.เนินสง่า อ.เกษตรสมบูรณ์ อ.ภูเขียว อ.บ้านหันจตุรรงค์ อ.คอนสาร อ.ภักดีชุมพล อ.หนองบัวแดง อ.บ้านแท่น อ.เทพสถิต และอ.คอนสวรรค์ รายละเอียดดังนี้

1) อำเภอหนองบัวระเหว จำนวน 3 จุด

1.1) หมู่ที่ 8 ตำบลโคกสะอาด น้ำเอ่อท่วมถนนที่ใช้สัญจร เข้า-ออกหมู่ / บ้านราษฎร ได้รับผลกระทบ 23 ครัวเรือน ระดับน้ำทรงตัว

1.2) หมู่ที่ 3 ตำบลโสกปลาดุก น้ำจากลำห้วยระเหวได้เอ่อล้นท่วมพื้นที่ทำการเกษตร และน้ำกัดเซาะถนนที่ใช้สัญจรเกิดการชำรุดเสียหาย เป็นเหตุให้ราษฎรไม่สามารถสัญจรผ่านไป-มาได้ ระดับน้ำทรงตัว

1.3) หมู่ที่ 4,5 ตำบลห้วยแย้ เกิดฝนตกหนักน้ำพัดกัดเซาะถนนทางเข้าพื้นที่การเกษตรได้รับความเสียหาย เป็นเหตุให้ราษฎรไม่สามารถสัญจรผ่านไป-มาได้ ระดับน้ำทรงตัว

- 2) อำเภอจัตุรัส จำนวน 7 จุด
- 2.1) หมู่ที่ 4,8 ตำบลหนองบัวใหญ่ น้ำเอ่อท่วม ถนนในหมู่บ้าน ราษฎรสัญจรผ่านไป-มา ไม่สะดวก ระดับน้ำเพิ่มขึ้น
- 2.2) หมู่ที่ 2,6,16,17 ตำบลละหาน น้ำเอ่อท่วมพื้นที่การเกษตร บ้านเรือนราษฎร ระดับน้ำเพิ่มขึ้น
- 2.3) หมู่ที่ 9 ตำบลหนองโดน น้ำเอ่อท่วมถนน ใช้สัญจรผ่านไป-มา ไม่สะดวก ระดับน้ำเพิ่มขึ้น
- 2.4) หมู่ที่ 1,7 ตำบลส้มป่อย น้ำเอ่อท่วมบ้านเรือนราษฎรได้รับผลกระทบ น้ำท่วมถนน พื้นที่การเกษตร ระดับน้ำเพิ่มขึ้น
- 2.5) หมู่ที่ 6 ตำบลบ้านกอก น้ำเอ่อท่วม พื้นที่การเกษตร ถนนสัญจร บ้านเรือนราษฎร ระดับน้ำเพิ่มขึ้น
- 2.6) หมู่ที่ 6 ตำบลบ้านขาม น้ำเอ่อท่วมบ้านเรือนราษฎรได้รับผลกระทบ ระดับน้ำเพิ่มขึ้น
- 2.7) ตำบลบ้านกอก น้ำไหลท่วมถนนสาย 201 ชัยภูมิ-สีคิ้ว ไม่สามารถสัญจรไป-มา ได้ 1 ช่องการจราจร ระดับน้ำท่วมสูง 0.30 เมตร อำเภอ อปท. กำหนด ลงพื้นที่สำรวจความเสียหาย และได้แจ้งแขวงทางหลวงชัยภูมิ เพื่อทำการขุดเจาะเกาะกลางถนนเพื่อเปิดทางน้ำให้สามารถระบายน้ำได้ ระดับน้ำเพิ่มขึ้น
- 3) อำเภอเมืองชัยภูมิ จำนวน 16 จุด
- 3.1) หมู่ที่ 2,8 ตำบลบ้านค่าย บ้านเรือนราษฎร 50 ครัวเรือน /วัด 1 แห่ง /พื้นที่การเกษตรประมาณ 600 ไร่ /ท่วมถนนเส้นทางบ้านวังก้านเหลือง /น้ำกัดเซาะถนนริมฝั่งแม่น้ำชีบริเวณจุดคลองกุด ระดับน้ำเพิ่มขึ้น
- 3.2) หมู่ที่ 2,3,4,6,7,9,10,12,13 ตำบลหนองนาแซง พื้นที่การเกษตร ประมาณ 770 ไร่ /บ้านเรือนราษฎร 10 ครัวเรือน /โรงเรียน 1 แห่ง มีน้ำท่วมขังถนนในหมู่บ้าน /ถนนเข้าพื้นที่การเกษตร 3 แห่ง
- 3.3) หมู่ที่ 3 ตำบลบึงคล้า น้ำท่วมพื้นที่การเกษตร ประมาณ 1,500 ไร่ /ถนนเข้าพื้นที่การเกษตร 4 แห่ง /ถนนในหมู่บ้าน /ถนนเส้นทางตำบลบ้านบึงคล้า-ตำบลหนองไผ่ /ถนนเส้นทางบ้านขวานน้อย-บ้านบึงคล้า
- 3.4) หมู่ที่ 2,7,12 ตำบลโพหนอง น้ำท่วมพื้นที่การเกษตร ประมาณ 400 ไร่
- 3.5) หมู่ที่ 3,4,10,12 ตำบลชีลอง น้ำท่วมพื้นที่การเกษตร ประมาณ 1,050 ไร่ /ถนนเข้าพื้นที่การเกษตร 2 แห่ง
- 3.6) หมู่ที่ 5,7,9 ตำบลโนนสำราญ น้ำท่วมบ้านเรือนราษฎร 1 หลัง /พื้นที่การเกษตร ประมาณ 250 ไร่ /ถนนทางเข้าพื้นที่การเกษตร 1 แห่ง
- 3.7) หมู่ที่ 11 ตำบลซับสีทอง ถนนทางเข้าหมู่บ้าน 1 แห่ง อยู่ระหว่างสำรวจความเสียหาย และให้การช่วยเหลือ สถานการณ์กลับสู่ภาวะปกติ
- 3.8) หมู่ที่ 6,8 ตำบลนาเสียว น้ำท่วมพื้นที่การเกษตร 290 ไร่ /บ่อปลา 15 บ่อ
- 3.9) หมู่ที่ 1-19 (ยกเว้นหมู่ที่ 10) ตำบลกุดตุ้ม น้ำท่วมพื้นที่การเกษตร 2,000 ไร่ /ถนนทางเข้าพื้นที่การเกษตร 4 แห่ง
- 3.10) หมู่ที่ 2,6 ตำบลลาดใหญ่ น้ำท่วมพื้นที่การเกษตร 400 ไร่ / ถนนทางเข้าพื้นที่การเกษตร 4 แห่ง
- 3.11) หมู่ที่ 5,12 ตำบลหนองไผ่ น้ำท่วมพื้นที่การเกษตร 350 ไร่ /ถนนทางเข้าพื้นที่การเกษตร 1 แห่ง
- 3.12) หมู่ที่ 2,3,11,15 ตำบลนาฝาย น้ำท่วมพื้นที่การเกษตร 185 ไร่
- 3.13) ตำบลในเมือง น้ำได้เอ่อล้นคลองระบายน้ำริมถนนสายด้านข้างวิทยาลัยเทคนิค-บ้านโสกตลับ ช่วงโรงเรียนอนุบาลเด็กดี ต่อเนื่องถนนองค์การฯ หน้าที่ว่าการอำเภอเมือง
- 3.14) หมู่ที่ 1 ตำบลรอบเมือง น้ำเอ่อท่วมถนนในหมู่บ้าน ระดับน้ำสูง 0.10 เมตร
- 3.15) ตำบลบ้านเล่า อยู่ระหว่างสำรวจ
- 3.16) เขตเทศบาลเมือง น้ำท่วมราษฎรได้รับผลกระทบ 755 ครัวเรือน 1,520 ราย
- 4) อำเภอเนินสง่า จำนวน 5 จุด
- 4.1) หมู่ที่ 2,3,6,7,8,9 ตำบลกะฮาด น้ำท่วมบ้านเรือนราษฎร 82 ครัวเรือน /พื้นที่การเกษตร 4,300 ไร่ /ถนน 8 แห่ง /บ่อปลา /บ่อกึ่ง 26 บ่อ ระดับน้ำเพิ่มขึ้น

- 4.2) หมู่ที่ 2,3,4,5,6,7,8,12,15 ตำบลหนองฉิม น้ำท่วมบ้านเรือนราษฎร 77 ครัวเรือน ระดับน้ำเพิ่มขึ้น
- 4.3) หมู่ที่ 2,5,6,7,8,9,11 ตำบล ตำบลตาดเนิน น้ำท่วมบ้านเรือนราษฎร 30 ครัวเรือน ระดับน้ำเพิ่มขึ้น
- 4.4) หมู่ที่ 1-9 ตำบลรังงาม น้ำท่วมบ้านเรือนราษฎร 24 ครัวเรือน ระดับน้ำเพิ่มขึ้น
- 4.5) หมู่ที่ 1,4,5 ตำบลกะฮาด น้ำท่วมบ้านเรือนราษฎร 15 ครัวเรือน ระดับน้ำเพิ่มขึ้น
- 5) อำเภอบ้านเขว้า จำนวน 5 จุด
  - 5.1) หมู่ที่ 1,2,4,5,8,9,14,15,16,17,21,22 ตำบลลุ่มลำชี น้ำท่วมบ้านเรือนราษฎร 85 ครัวเรือน และถนนในหมู่บ้าน ระดับน้ำเพิ่มขึ้น
  - 5.2) หมู่ที่ 8,16,18 ตำบลตลาดแร่ น้ำล้นตลิ่งท่วมผิวจราจรภายในหมู่บ้าน สามารถสัญจรไปมาได้ และพื้นที่การเกษตร
  - 5.3) หมู่ที่ 3,4,15 ตำบลบ้านเขว้า ลำห้วยห้วยระดับน้ำเอ่อล้นตลิ่งบ้านเรือนประชาชน
  - 5.4) หมู่ที่ 1 ตำบลชีบน น้ำท่วมพื้นที่การเกษตร อยู่ระหว่างสำรวจความเสียหายและให้การช่วยเหลือ
  - 5.5) หมู่ที่ 1,2,4,5,8,9,14,15,16,17,21,22 ตำบลลุ่มลำชี ลำน้ำชีล้นตลิ่งและน้ำท่วมบ้านเรือนราษฎร และท่วมผิวจราจร รถเล็กไม่สามารถสัญจรไปมาได้
- 6) อำเภอเกษตรสมบูรณ์ จำนวน 4 จุด
  - 6.1) หมู่ที่ 1,7,8,9 ตำบลบ้านยาง น้ำเอ่อล้นตลิ่งเข้าท่วมบ้านเรือนราษฎร 300 ครัวเรือน ระดับน้ำเพิ่มขึ้น
  - 6.2) หมู่ที่ 6,8 ตำบลสระโพนทอง น้ำเอ่อล้นตลิ่งเข้าท่วมบ้านเรือนราษฎร ระดับน้ำเพิ่มขึ้น
  - 6.3) หมู่ที่ 2,10 ตำบลกุดเลาะ น้ำเอ่อล้นตลิ่งเข้าท่วมบ้านเรือนราษฎร 50 ครัวเรือน ระดับน้ำเพิ่มขึ้น
  - 6.4) หมู่ที่ 2 ตำบลโนนทอง น้ำเอ่อล้นตลิ่งเข้าท่วมบ้านเรือนราษฎร ระดับน้ำเพิ่มขึ้น
- 7) อำเภอภูเขียว จำนวน 3 จุด
  - 7.1) หมู่ที่ 1,7,8,9 ตำบลบ้านแก่ง น้ำท่วมพื้นที่การเกษตร ประมาณ 2,000 ไร่
  - 7.2) ตำบลผักปัง น้ำท่วมพื้นที่การเกษตร ประมาณ 500 ไร่ อยู่ระหว่างสำรวจความเสียหายและให้การช่วยเหลือ
  - 7.3) ตำบลโอล์ น้ำท่วมพื้นที่การเกษตร ประมาณ 500 ไร่ อยู่ระหว่างสำรวจความเสียหายและให้การช่วยเหลือ
- 8) อำเภอบำเหน็จณรงค์ จำนวน 7 จุด
  - 8.1) หมู่ที่ 2,3,6,14,15,17,20,21 ตำบลบ้านเพชร น้ำท่วมบ้านเรือนราษฎรได้รับผลกระทบ 68 ครัวเรือนอยู่ระหว่างสำรวจความเสียหายและให้การช่วยเหลือ
  - 8.2) หมู่ที่ 1,2,3,10,11 ตำบลห้วยทะเล น้ำท่วมบ้านเรือนราษฎรได้รับผลกระทบ 73 ครัวเรือน อยู่ระหว่างสำรวจความเสียหายและให้การช่วยเหลือ
  - 8.3) หมู่ที่ 3,4,6 ตำบลเกาะมะนาว น้ำท่วมบ้านเรือนราษฎรได้รับผลกระทบ 28 ครัวเรือน อยู่ระหว่างสำรวจความเสียหายและให้การช่วยเหลือ ระดับน้ำเพิ่มขึ้น
  - 8.4) ตำบลบ้านชวน น้ำท่วมบ้านเรือนราษฎรได้รับผลกระทบ 20 ครัวเรือน อยู่ระหว่างสำรวจความเสียหายและให้การช่วยเหลือ ระดับน้ำเพิ่มขึ้น
  - 8.5) หมู่ที่ 1,2,5,10 ตำบลบ้านตาล น้ำท่วมบ้านเรือนราษฎรได้รับผลกระทบ 79 ครัวเรือน อยู่ระหว่างสำรวจความเสียหายและให้การช่วยเหลือ ระดับน้ำเพิ่มขึ้น
  - 8.6) หมู่ที่ 2,11 ตำบลโคกเพชรพัฒนา น้ำท่วมบ้านเรือนราษฎรได้รับผลกระทบ 2 ครัวเรือน อยู่ระหว่างสำรวจความเสียหายและให้การช่วยเหลือ
  - 8.7) หมู่ที่ 4,9 ตำบลโคกเจริญรัมย์ น้ำท่วมบ้านเรือนราษฎรได้รับผลกระทบ 8 ครัวเรือน อยู่ระหว่างสำรวจความเสียหายและให้การช่วยเหลือ
- 9) อำเภอคอนสาร จำนวน 5 จุด

- 9.1) หมู่ที่ 1,2,3,5,6 ตำบลดงบัง น้ำท่วมถนนทรายสะอาด - ดงบัง มีน้ำท่วมขัง 0.50 เมตร ยานพาหนะไม่สามารถสัญจรได้ อยู่ระหว่างสำรวจความเสียหายและให้การช่วยเหลือ
- 9.2) ตำบลคอนสาร ระดับน้ำเพิ่มสูงขึ้นล้นตลิ่งเข้าท่วมพื้นที่การเกษตรและบ้านเรือนราษฎร อยู่ระหว่างสำรวจความเสียหาย และให้การช่วยเหลือ
- 9.3) ตำบลทุ่งพระ ระดับน้ำเพิ่มสูงขึ้นล้นตลิ่งเข้าท่วมพื้นที่การเกษตรและบ้านเรือนราษฎร อยู่ระหว่างสำรวจความเสียหาย และให้การช่วยเหลือ
- 9.4) ตำบลห้วยยาง ระดับน้ำเพิ่มสูงขึ้นล้นตลิ่งเข้าท่วมพื้นที่การเกษตรและบ้านเรือนราษฎร อยู่ระหว่างสำรวจความเสียหาย และให้การช่วยเหลือ
- 9.5) ตำบลทุ่งนาเลา ระดับน้ำเพิ่มสูงขึ้นล้นตลิ่งเข้าท่วมพื้นที่การเกษตรและบ้านเรือนราษฎร อยู่ระหว่างสำรวจความเสียหาย และให้การช่วยเหลือ
- 10)อำเภอภักดีชุมพล จำนวน 4 จุด
- 10.1) หมู่ที่ 3,8 ตำบลวังทอง ลำน้ำเจามีปริมาณเพิ่มขึ้นสูง ถนน ทล.225 ช่วง ม.8 บ.ห้วยหินฝน มีน้ำท่วมขังบริเวณผิวจราจร รถเล็กสามารถสัญจรผ่านได้
- 10.2) ตำบลเจาทอง อยู่ระหว่างสำรวจความเสียหายและให้การช่วยเหลือ
- 10.3) หมู่ที่ 6,8 ตำบลแหลมทอง น้ำท่วมบริเวณจุดตรวจวัดระดับน้ำสะพาน ม. 6 บ้านวังตะกู่ รถทุกชนิดไม่สามารถสัญจรได้
- 10.4) หมู่ที่ 1,8 ตำบลบ้านเจียง ลำน้ำเจา และลำน้ำเจียงไหลบรรจบกัน น้ำมีปริมาณเพิ่มสูงขึ้นต่อเนื่อง
- 11) อำเภอหนองบัวแดง จำนวน 3 จุด
- 11.1) ตำบลนางแดด ท่วมพื้นที่การเกษตร อยู่ระหว่างสำรวจความเสียหาย และให้การช่วยเหลือ
- 11.2) ตำบลวังชมภู ท่วมพื้นที่การเกษตร อยู่ระหว่างสำรวจความเสียหาย และให้การช่วยเหลือ
- 11.3) ตำบลหนองแวง ท่วมพื้นที่การเกษตร อยู่ระหว่างสำรวจความเสียหาย และให้การช่วยเหลือ
- 12) อำเภอบ้านแท่น จำนวน 5 จุด
- 12.1) ตำบลบ้านแท่น น้ำล้นตลิ่งเข้าท่วมพื้นที่การเกษตร อยู่ระหว่างสำรวจความเสียหายและให้การช่วยเหลือ
- 12.2) ตำบลบ้านเต่า น้ำล้นตลิ่งเข้าท่วมพื้นที่การเกษตร อยู่ระหว่างสำรวจความเสียหายและให้การช่วยเหลือ
- 12.3) ตำบลสระพัง น้ำล้นตลิ่งเข้าท่วมพื้นที่การเกษตร อยู่ระหว่างสำรวจความเสียหายและให้การช่วยเหลือ
- 12.4) ตำบลสามสวน น้ำล้นตลิ่งเข้าท่วมพื้นที่การเกษตร อยู่ระหว่างสำรวจความเสียหายและให้การช่วยเหลือ
- 12.5) ตำบลหนองคู น้ำล้นตลิ่งเข้าท่วมพื้นที่การเกษตร อยู่ระหว่างสำรวจความเสียหายและให้การช่วยเหลือ
- 13) อำเภอเทพสถิต จำนวน 5 จุด
- 13.1) ตำบลตะแบก น้ำล้นตลิ่งเข้าท่วมพื้นที่การเกษตรและบ้านเรือนราษฎร 104 ครัวเรือน
- 13.2) ตำบลบ้านไร่ อยู่ระหว่างสำรวจความเสียหายและให้การช่วยเหลือ
- 13.3) ตำบลห้วยยายจิว อยู่ระหว่างสำรวจความเสียหายและให้การช่วยเหลือ
- 13.4) ตำบลนางยางกลัก อยู่ระหว่างสำรวจความเสียหายและให้การช่วยเหลือ
- 13.5) ตำบลโป่งนก อยู่ระหว่างสำรวจความเสียหายและให้การช่วยเหลือ
- 14) อำเภอคอนสวรรค์ จำนวน 4 จุด
- 14.1) หมู่ที่ 1,2,6 ตำบลโนนสะอาด น้ำล้นตลิ่งเข้าท่วมพื้นที่การเกษตรและบ้านเรือนราษฎร
- 14.2) หมู่ที่ 8 ตำบลหนองขาม น้ำล้นตลิ่งเข้าท่วมพื้นที่การเกษตรและบ้านเรือนราษฎร

14.3) หมู่ที่ 7 ตำบลยางหวาย น้ำล้นตลิ่งเข้าท่วมพื้นที่การเกษตรและบ้านเรือนราษฎร

14.4) หมู่ที่ 1,2,4,7,8 ตำบลศรีสำราญ น้ำล้นตลิ่งเข้าท่วมพื้นที่การเกษตรและบ้านเรือนราษฎร

#### แนวโน้มและการคาดการณ์ (17.00 น.)

ปัจจุบันสถานการณ์น้ำในลำน้ำมีระดับเพิ่มขึ้นอย่างต่อเนื่องจากยังคงมีฝนตกด้านเหนือน้ำ การระบายน้ำของ ปตร.น้ำเชิญ (ชุมแพ) และ ปตร.หนองเรือ เปิดบานผันน้ำ คาดว่าจะกลับเข้าสู่ภาวะปกติหากไม่มีฝนในพื้นที่เพิ่มเติม

- สถานีวัดน้ำ E.5 บ้านโนนเปลือย อ.บ้านเขว้า จ.ชัยภูมิ ระดับน้ำ 12.37 ม.รสม. สูงกว่าตลิ่ง +0.87 ม. (ระดับตลิ่ง 11.50 ม.) ปริมาณน้ำ 753.80 ลบ.ม./วินาที (ความจุ 528.00 ลบ.ม./วินาที) **แนวโน้มเพิ่มขึ้น**

- สถานีวัดน้ำ E.23 บ้านค่าน อ.เมือง จ.ชัยภูมิ ระดับน้ำ 9.60 ม.รสม. สูงกว่าตลิ่ง +0.60 ม. (ระดับตลิ่ง 9.00 ม.) ปริมาณน้ำ 565.96 ลบ.ม./วินาที (ความจุ 265.00 ลบ.ม./วินาที) **แนวโน้มเพิ่มขึ้น**

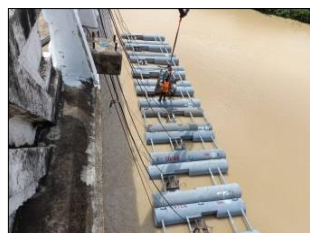
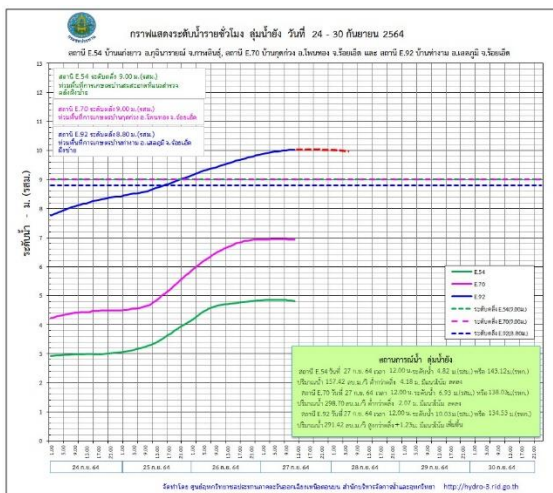
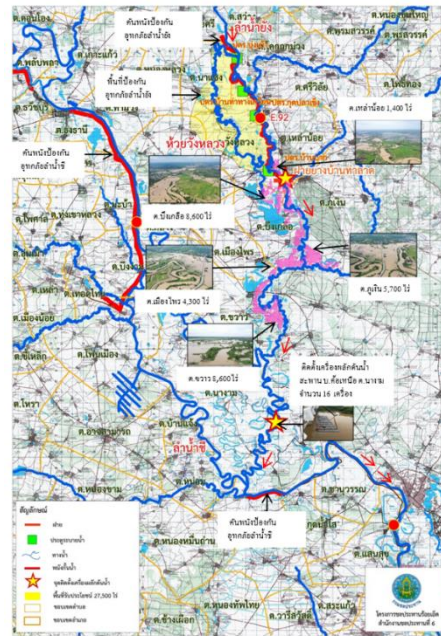
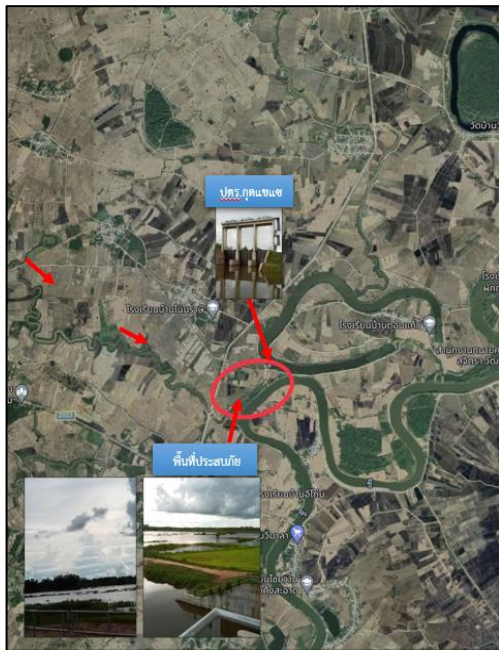
- สถานีวัดน้ำ E.21 บ้านแก่งโก อ.เมือง จ.ชัยภูมิ ระดับน้ำ 11.75 ม.รสม. สูงกว่าตลิ่ง +0.25 ม. (ระดับตลิ่ง 11.50 ม.) ปริมาณน้ำ 561.00 ลบ.ม./วินาที (ความจุ 472.00 ลบ.ม./วินาที) **แนวโน้มเพิ่มขึ้น**

- สถานีวัดน้ำ E.6C บ้านตาดโตน อ.เมือง จ.ชัยภูมิ ระดับน้ำ 6.90 ม.รสม. สูงกว่าตลิ่ง +1.40 ม. (ระดับตลิ่ง 5.50 ม.) ปริมาณน้ำ 53.36 ลบ.ม./วินาที (ความจุ 37.00 ลบ.ม./วินาที) **แนวโน้มลดลง**

#### การให้ความช่วยเหลือและการบริหารจัดการน้ำในพื้นที่

โครงการชลประทานชัยภูมิ ได้ติดตั้งเครื่องสูบน้ำเคลื่อนที่ ขนาด 8 นิ้ว จำนวน 3 เครื่อง บริเวณถนนเลี่ยงเมืองด้านทิศใต้เพื่อเร่งระบายน้ำออกจากจากด้านล่างเขตเทศบาลเมืองชัยภูมิ, เครื่องสูบน้ำเคลื่อนที่ ขนาด 12 นิ้ว จำนวน 1 เครื่อง และได้ทำหนังสือแจ้งเตือนผ่านสำนักงานป้องกันและบรรเทาสาธารณภัยจังหวัดชัยภูมิ ให้ประชาสัมพันธ์แจ้งเตือนราษฎร ที่อยู่บริเวณสองฝั่งลำน้ำ ได้แก่ อำเภอบ้านเขว้า, อำเภอจัตุรัส, อำเภอเมืองชัยภูมิ และอำเภอเนินสง่า ให้เฝ้าระวังสถานการณ์น้ำอย่างใกล้ชิด และมอบหมายให้เจ้าหน้าที่เฝ้าระวังติดตามสถานการณ์น้ำตลอด 24 ชั่วโมง

## 9. จังหวัดร้อยเอ็ด



สาเหตุ จากอิทธิพล หย่อมความกดอากาศต่ำกำลังแรง และพายุโซนร้อน “เตี้ยนหมู่” พาดผ่านภาคตะวันออกเฉียงเหนือ ช่วงวันที่ 22-24 ก.ย. 64 ส่งผลให้มีฝนตกหนักในหลายพื้นที่

สถานการณ์ปัจจุบัน มีพื้นที่น้ำท่วม จำนวน 2 อำเภอ ได้แก่ อ.ทุ่งเขาหลวง และอ.เสลภูมิ รายละเอียดดังนี้

- 1) อ.ทุ่งเขาหลวง จำนวน 1 จุด ปริมาณเอ่อล้นตลิ่งเข้าท่วมพื้นที่ลุ่มต่ำติดแม่น้ำชี นอกเขตคันพนงฯ ประมาณ 30 ไร่ บริเวณ บ.ดอนแก้ว ม.6 ต.บึงงาม สถานการณ์กลับเข้าสู่ภาวะปกติแล้ว
- 2) อ.เสลภูมิ จำนวน 5 จุด โดยเป็นน้ำท่วมพื้นที่ลุ่มต่ำการเกษตรฝั่งซ้ายของคันกั้นน้ำของแม่น้ำยัง (พื้นที่ท่วมซ้ำซาก) ประกอบด้วย ต.เหล่าน้อย 1,400 ไร่, ต.ภูเงิน 5,800 ไร่, ต.บึงเกลือ 7,700 ไร่, ต.เมืองไพร 5,000 ไร่, ต.นางาม 1,500 ไร่ และ ต.ขวาว 7,600 ไร่ รวมมีพื้นที่น้ำท่วม 29,000 ไร่

แนวโน้มและการคาดการณ์ (17.00 น.)

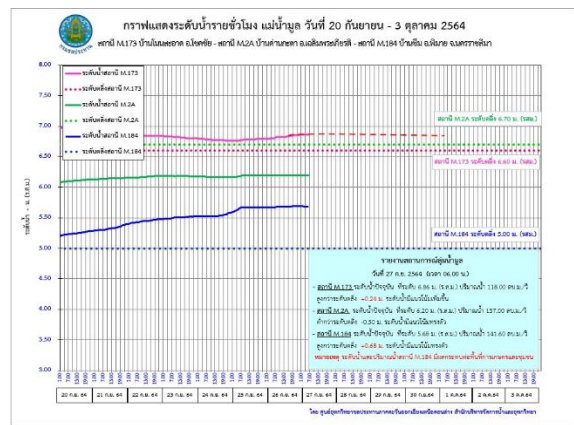
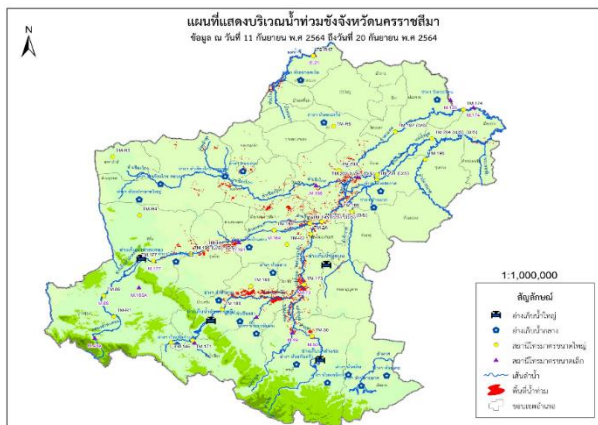
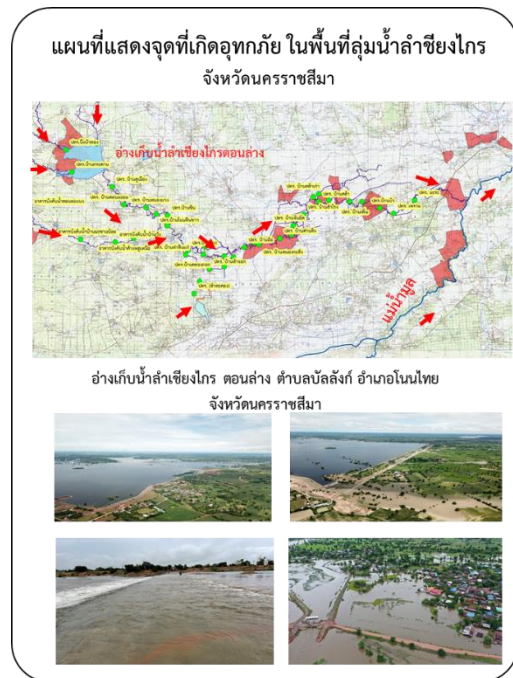
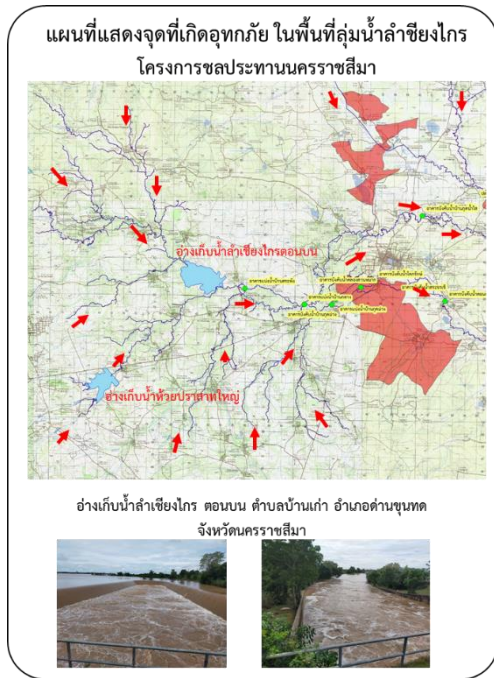
- สถานีวัดน้ำ E.18 บ้านท่าสะแบง อ.ทุ่งเขาหลวง จ.ร้อยเอ็ด ระดับน้ำ 7.54 ม.รสม. ต่ำกว่าตลิ่ง -2.26 ม. (ระดับตลิ่ง 9.80 ม.) ปริมาณน้ำ 679.35 ลบ.ม./วินาที (ความจุ 1,032.00 ลบ.ม./วินาที) **แนวโน้มเพิ่มขึ้น**
- สถานีวัดน้ำ E.92 บ้านท่าสาม อ.เสลภูมิ จ.ร้อยเอ็ด ระดับน้ำ 10.06 ม.รสม. สูงกว่าตลิ่ง +1.26 ม. (ระดับตลิ่ง 8.80 ม.) ปริมาณน้ำ 293.88 ลบ.ม./วินาที (ความจุ 186.00 ลบ.ม./วินาที) **แนวโน้มเพิ่มขึ้น**

## การให้ความช่วยเหลือและการบริหารจัดการน้ำในพื้นที่

1. ติดตั้งเครื่องผลักดันน้ำที่สถานี E.102 สะพานบ้านค้อเหนือนางาม จำนวน 16 เครื่อง
2. ระบายน้ำจาก ปตร.กุดปลาแข้ง และปตร.บุงเข้าเพื่อลดยอดน้ำพร้อมทั้งเก็บกักน้ำไว้ในลำห้วยสาขา และแก้มลิง โดยไม่ให้ส่งผลกระทบต่อพื้นที่การเกษตร
3. บูรณาการจัดจราจร น้ำชี-น้ำยัง สขป.6 และ สขป.7 โดยการระบายพร่องน้ำในเขื่อนยโสธร-พนมไพร ปริมาณ 664.78 ลบ.ม./วินาที (57.44 ล้าน ลบ.ม./วัน) และเขื่อนรัตนน้อย 759.93 ลบ.ม./วินาที (65.66 ล้าน ลบ.ม./วัน) เพื่อรองรับปริมาณน้ำที่จะไหลมาสมทบจากน้ำยังตอนบน โดยคาดว่ามวลน้ำดังกล่าวจะไหลลงสู่แม่น้ำชี และบางส่วนจะถูกผันเข้าไปเก็บกักไว้ตามแก้มลิงและแหล่งน้ำธรรมชาติต่อไป



## 10. จังหวัดนครราชสีมา



สาเหตุ มีฝนตกอย่างต่อเนื่องตั้งแต่วันที่ 26 สิงหาคม 2564 ถึงวันที่ 20 กันยายน 2564 ทำให้เกิดน้ำท่วมในพื้นที่ลุ่มปริมาณมาก และปริมาณน้ำไหลลงอ่างเก็บน้ำเพิ่มขึ้นอย่างรวดเร็ว

สถานการณ์ปัจจุบัน มีพื้นที่น้ำท่วม จำนวน 4 อำเภอ ได้แก่ อ.โนนสูง อ.โชคชัย และ อ.ด่านขุนทด และ อ.เมือง รายละเอียดดังนี้

- 1) อ.โนนสูง จำนวน 2 จุด ตั้งแต่ 26 ส.ค.-20 ก.ย.64 ฝนตกต่อเนื่องทำให้มีน้ำไหลลงอ่างเก็บน้ำลำเชียงไกร (ตอนล่าง) ส่งผลให้พื้นที่ลุ่มต่ำด้านท้ายอ่างฯ ที่ได้รับผลกระทบ ได้แก่ ต.จันอัด ต.โนนสูง อ.โนนสูง
- 2) อ.โชคชัย จำนวน 2 จุดบริเวณ ต.กระโทก พื้นที่นาข้าวเสียหาย 180 ไร่ และที่บริเวณ ต.ท่าเยี่ยม พื้นที่นาข้าวเสียหาย 430 ไร่
- 3) อ.ด่านขุนทด โดยเป็นพื้นที่เหนืออ่างเก็บน้ำลำเชียงไกรตอนบนจำนวน 3 จุด จุดที่1 บริเวณหมู่ที่ 2,4,5,7,9 ต.หนองบัวละคร จุดที่2 หมู่ที่1,2,3,7,12 ต.สระจรเข้ จุดที่3เทศบาล ต.ด่านขุนทด
- 4) อ.เมือง โดยเป็นพื้นที่ท้ายอ่างเก็บน้ำลำเชียงไกรตอนล่างจำนวน 1 จุด บ้านลำเชียงไกร ต.โคกสูง อำเภอเมืองนครราชสีมา

## แนวโน้มและการคาดการณ์ (17.00 น.)

- ปริมาณน้ำในอ่างเก็บน้ำลำเชียงไกร (ตอนบน) ปัจจุบัน (27 ก.ย.64 เวลา 09.00 น.) มีปริมาณน้ำในอ่างฯ 9.52 ล้าน ลบ.ม. (113.33 %) ของความจุ (ระดับน้ำลดลงจากเมื่อวาน) ปริมาณน้ำไหลลงอ่างฯ 63.514 ล้าน ลบ.ม. ระบายน้ำลงลำน้ำเดิมและทางระบายน้ำอื่นรวม 26.537 ล้าน ลบ.ม.

- ปริมาณน้ำในอ่างเก็บน้ำลำเชียงไกร (ตอนล่าง) ปัจจุบัน (27 ก.ย.64 เวลา 09.00 น.) มีปริมาณน้ำในอ่างฯ 45.436 ล้าน ลบ.ม. (164.03%) (ระดับน้ำเพิ่มขึ้นจากเมื่อวาน) ปริมาณน้ำไหลลงอ่างฯ 33.659 ล้าน ลบ.ม. ระบายน้ำ 30.294 ล้าน ลบ.ม. หากไม่มีฝนตกเพิ่มเติม ปริมาณน้ำที่ไหลลงอ่างเก็บน้ำจะลดลง และพื้นที่ท้ายอ่างฯ ที่ได้รับผลกระทบก็จะเข้าสู่ภาวะปกติภายใน 7-14 วัน

- สถานีวัดน้ำ M.173 บ้านโนนสะอาด อ.โชคชัย จ.นครราชสีมา ระดับน้ำ 6.89 ม.รสม. **สูงกว่าตลิ่ง +0.29 ม.** (ระดับตลิ่ง 6.60 ม.) ปริมาณน้ำ 128.00 ลบ.ม./วินาที (ความจุ 70.00 ลบ.ม./วินาที) **แนวโน้มเพิ่มขึ้น**

- สถานีวัดน้ำ M.2A บ้านด่านกะตา อ.เฉลิมพระเกียรติ จ.นครราชสีมา ระดับน้ำ 6.20 ม.รสม. **ต่ำกว่าตลิ่ง -0.50 ม.** (ระดับตลิ่ง 6.70 ม.) ปริมาณน้ำ 157.00 ลบ.ม./วินาที (ความจุ 100.00 ลบ.ม./วินาที) **แนวโน้มทรงตัว**

- สถานีวัดน้ำ M.184 บ้านซิม อ.พิมาย จ.นครราชสีมา ระดับน้ำ 5.72 ม.รสม. **สูงกว่าตลิ่ง +0.72 ม.** (ระดับตลิ่ง 5.00 ม.) ปริมาณน้ำ 144.40 ลบ.ม./วินาที (ความจุ 100 ลบ.ม./วินาที) **แนวโน้มเพิ่มขึ้น**

- สถานีวัดน้ำ M.188A (ลำเชียงไกร) บ้านบัว อ.โนนสูง จ.นครราชสีมา ระดับน้ำ 5.36 ม.รสม. **สูงกว่าตลิ่ง +0.36 ม.** (ระดับตลิ่ง 5.00 ม.) ปริมาณน้ำ 91.60 ลบ.ม./วินาที (ความจุ 70 ลบ.ม./วินาที) **แนวโน้มเพิ่มขึ้น**

### การให้ความช่วยเหลือและการบริหารจัดการน้ำในพื้นที่

คป.นครราชสีมาบริหารจัดการน้ำในพื้นที่ดังนี้

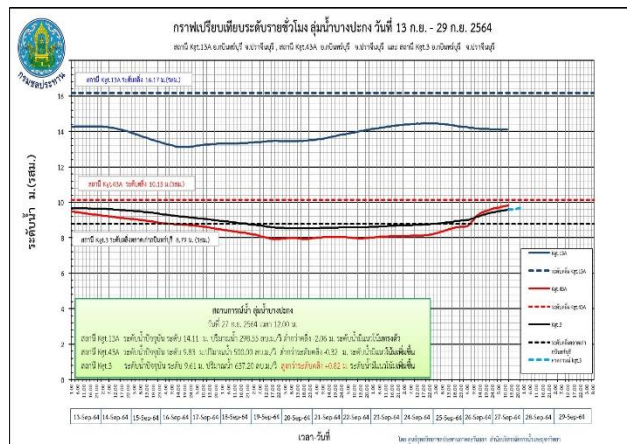
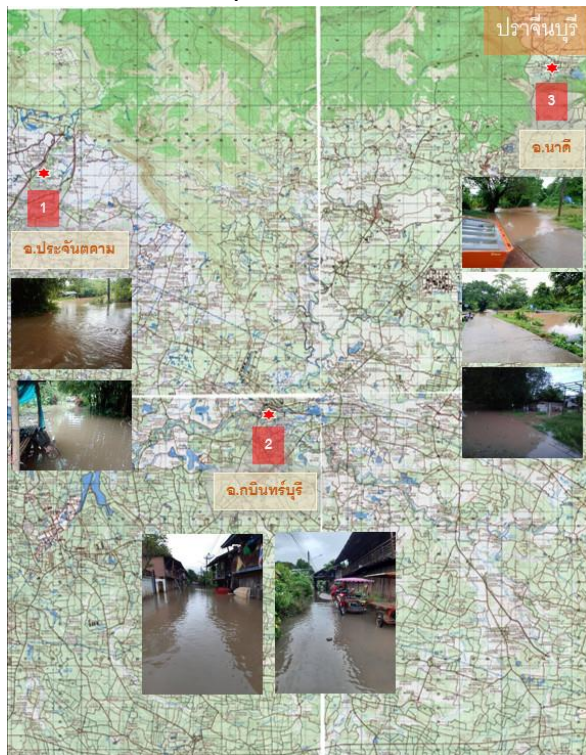
1) ติดตั้งเครื่องผลักดันน้ำในลำเชียงไกร รวม 16 เครื่อง และได้รับการสนับสนุนรถสูบน้ำระยะไกลจากศูนย์ ปภ.เขต 5 นครราชสีมา เพื่อเร่งระบายน้ำออกจากอ่างเก็บน้ำลำเชียงไกร ตอนล่าง

2) ที่อ่างเก็บน้ำลำเชียงไกรตอนล่าง ทำการเพิ่มอัตราการระบายน้ำด้วยวิธีการต่างๆ เช่น คลองระบายน้ำชั่วคราว เครื่องสูบน้ำ และ กาลักน้ำ ทำให้อัตราการระบายน้ำในลำเชียงไกร ตอนล่าง ตั้งแต่ท้ายอ่างฯ ลงไป เมื่อรวมกับน้ำที่มาจากวังกะทะ (ยังไม่มีอาคารชลประทานควบคุม) และบึงพุฒา จะมีปริมาณน้ำและระดับเพิ่มขึ้น โครงการชลประทานนครราชสีมา และโครงการส่งน้ำและบำรุงรักษาลำตะคอง ควบคุมให้ปริมาณและระดับน้ำอยู่ในความสามารถที่ลำน้ำจะรับได้ แต่มีบางช่วงที่ลำน้ำแคบ ตื้นเขิน รวมทั้งพื้นที่ลุ่มต่ำ อาจเกิดผลกระทบได้

3) ที่ อ.ด่านขุนทด ดำเนินการวาง Big Bag - คันกั้นน้ำ ชวงบ้านโนนสง่าเพื่อป้องกันน้ำจาก ลำห้วยสามบาท ลำห้วยสูงไหลเข้าสมทบน้ำที่ท่วมขังบ้านบึงบัวทอง ตำบลหนองบัวละคร อำเภอด่านขุนทด จังหวัดนครราชสีมา

2) ประชาสัมพันธ์แจ้งเตือนการระบายน้ำให้หน่วยงานที่เกี่ยวข้อง และประชาชนในพื้นที่รับทราบสถานการณ์ และแผนการบริหารจัดการน้ำ รวมทั้งเตรียมความพร้อมบุคลากร เครื่องจักร-เครื่องมือ เผชิญเหตุรับสถานการณ์ที่อาจเกิดขึ้นต่อไป

## 11. จังหวัดปราจีนบุรี



สาเหตุ เกิดฝนตกหนักในพื้นที่จังหวัดปราจีนบุรี ส่งผลให้แม่น้ำปราจีนบุรีเพิ่มสูงขึ้นอย่างต่อเนื่อง สถานการณ์ปัจจุบัน มีน้ำท่วม 3 อำเภอ ได้แก่ อ.กบินทร์บุรี อ.ประจันตคาม และอ.นาดี รายละเอียดดังนี้

จุดที่ 1 พื้นที่ อ.ประจันตคาม หมู่ 3 บ้านนาแหม ต.บุไผ่ ประชาชนได้รับผลกระทบ 1 หลังคาเรือน

จุดที่ 2 พื้นที่ อ.กบินทร์บุรี ชุมชนตลาดเก่า ต.กบินทร์ วัดระดับน้ำได้ 9.08 เมตร ระดับน้ำวิกฤติ 8.79 เมตร ทำให้เกิดน้ำล้นตลิ่ง 28 ซม.

จุดที่ 3 พื้นที่ อ.นาดี หมู่ 10 บ้านทับลานใน ต.บุพราหมณ์ ประชาชนได้รับผลกระทบ 15 หลังคาเรือน หมู่ 2 บ้านขุนศรี ต.บุพราหมณ์ ประชาชนได้รับผลกระทบ 8 หลังคาเรือน

### แนวโน้มและการคาดการณ์ (17.00 น.) ลุ่มน้ำปราจีนบุรี

- สถานีวัดน้ำ Kgt.13A บ้านโนนสุขภูมิ อ.กบินทร์บุรี จ.ปราจีนบุรี ระดับน้ำ 14.14 ม.รทก. ต่ำกว่าตลิ่ง -2.03 ม. (ระดับตลิ่ง 16.17 ม.) ปริมาณน้ำ 300.20 ลบ.ม./วิ (ความจุ 420.20 ลบ.ม./วิ) **แนวโน้มเพิ่มขึ้น**

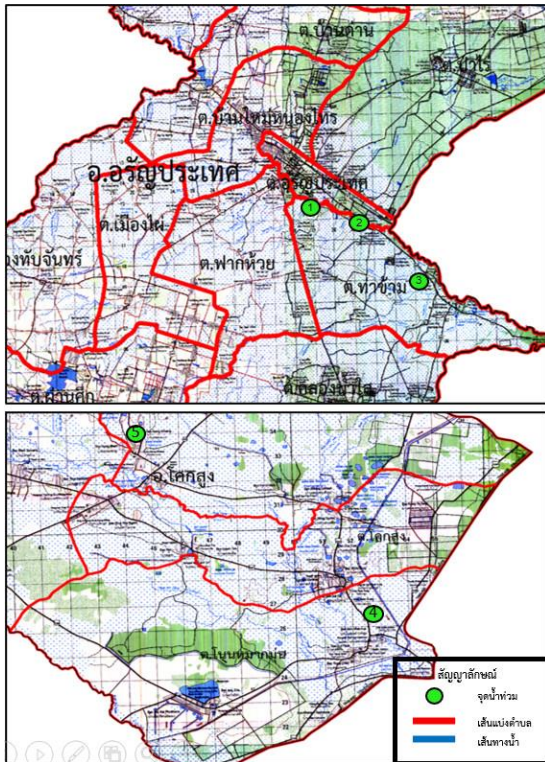
- สถานีวัดน้ำ Kgt.43A อ.กบินทร์บุรี จ.ปราจีนบุรี ระดับน้ำ 9.89 ม.รทก. ต่ำกว่าตลิ่ง -0.26 ม. (ระดับตลิ่ง 10.15 ม.) ปริมาณน้ำ 507.80 ลบ.ม./วิ (ความจุ 541.60 ลบ.ม./วิ) **แนวโน้มเพิ่มขึ้น**

- สถานีวัดน้ำ Kgt.3 อ.กบินทร์บุรี จ.ปราจีนบุรี ระดับน้ำ 9.68 ม.รทก. **สูงกว่าตลิ่ง +0.89 ม.** (ระดับตลิ่ง 8.79 ม.) ปริมาณน้ำ 645.60 ลบ.ม./วิ (ความจุ 543.90 ลบ.ม./วิ) **แนวโน้มเพิ่มขึ้น**

### การให้ความช่วยเหลือและการบริหารจัดการน้ำในพื้นที่

โครงการชลประทานปราจีนบุรี ได้มอบหมายให้ฝ่ายส่งน้ำและบำรุงรักษาที่ 2 ติดตามสถานการณ์อย่างใกล้ชิด และให้เตรียมพร้อมเครื่องจักร-เครื่องมือ เพื่อเตรียมให้การช่วยเหลือต่อไป

## 12. จังหวัดสระแก้ว



สาเหตุ เนื่องจากเกิดฝนตกหนักติดต่อกันหลายวันในพื้นที่จังหวัดสระแก้ว ส่งผลทำให้เกิดน้ำล้นตลิ่งของคลองพรมโหดเข้าท่วมพื้นที่การเกษตรและบ้านเรือนราษฎร

สถานการณ์ปัจจุบัน มีพื้นที่ประสบอุทกภัย จำนวน 2 อำเภอ ได้แก่ อ.อรัญประเทศ และอ.โคกสูง ดังนี้

จุดที่ 1 ปริมาณน้ำในคลองพรมโหดเริ่มล้นตลิ่ง เข้าท่วมวัดเกาะ ตำบลพริกหัก อำเภออรัญประเทศ

จุดที่ 2 ปริมาณน้ำในคลองพรมโหดเริ่มล้นตลิ่ง ที่สุสานมูลนิธิสว่างเตียงธรรม กม.5 ตำบลอรัญประเทศ อำเภออรัญประเทศ

จุดที่ 3 ชวงบ้านท่าข้าม ม.1 บ้านวังมน ม.3 ต.ท่าข้าม อ.อรัญประเทศ น้ำล้นตลิ่งจากคลองพรมโหดเข้าพื้นที่ริมคลอง

จุดที่ 4 น้ำเอ่อล้นตลิ่งและน้ำท่วมขังบ้านเรือนในพื้นที่ม.1บ้านโนนหมากมุ่น ต.โนนหมากมุ่น อ.โคกสูง

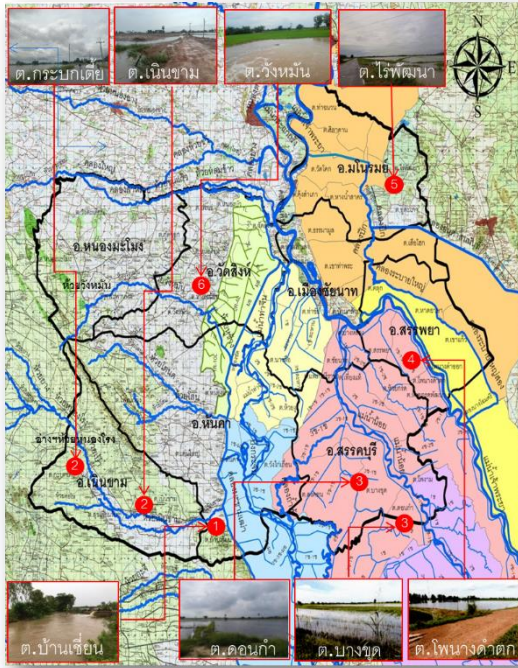
จุดที่ 5 หมู่ 10 บ้านสุขเจริญ ต.หนองม่วง อ.โคกสูง เนื่องจากในพื้นที่มีฝนตกลงมาอย่างต่อเนื่อง ทำให้ถนนสัญจรระหว่างบ้านโคกสามัคคีและบ้านสุขเจริญ ได้รับความเสียหาย เสี่ยงต่อการทรุดตัว

แนวโน้มและการคาดการณ์

ปริมาณน้ำมีแนวโน้มทรงตัว คาดว่าถ้าไม่มีฝนตกมาเพิ่มเติม ปริมาณน้ำจะเข้าสู่สภาวะปกติภายใน 2-3 วัน การให้ความช่วยเหลือและการบริหารจัดการน้ำในพื้นที่

โครงการชลประทานสระแก้ว มอบหมายให้ฝ่ายส่งน้ำและบำรุงรักษาที่ 2 และ 3 ประสานกับผู้นำชุมชน เพื่อให้ข้อมูลน้ำที่ไหลเข้าสู่พื้นที่ จะติดตามสถานการณ์น้ำและการคาดการณ์ของกรมอุตุนิยมวิทยาอย่างใกล้ชิดต่อไป

### 13. จังหวัดชัยนาท



สาเหตุ เนื่องจากเกิดฝนตกหนักติดต่อกันหลายวันในพื้นที่ ทำให้น้ำท่วมขังในพื้นที่ลุ่มต่ำทางการเกษตร และเกษตรกรไม่สามารถระบายน้ำออกจากพื้นที่ได้

สถานการณ์ปัจจุบัน มีพื้นที่ประสบอุทกภัย รวม 6 อำเภอ 14 ตำบล จำนวน 8,172 ไร่ ได้แก่

1. อ.หันคา พื้นที่น้ำท่วมขัง จำนวน 980 ไร่
  - ตำบลบ้านเข็ญ หมู่ 9,10 จำนวน 980 ไร่
2. อ.เนินขาม พื้นที่น้ำท่วมขัง จำนวน 2,970 ไร่
  - ตำบลเนินขาม หมู่ 2,5,6,11 และ 14 จำนวน 2,000 ไร่
  - ตำบลกระบกเตี้ย หมู่ 1 บ้านทุ่งโพธิ์ จำนวน 970 ไร่
3. อ.สรรคบุรี พื้นที่น้ำท่วมขัง จำนวน 602 ไร่
  - ต.บางซุด หมู่ 7,12 จำนวน 180 ไร่
  - ต.ดอนก่า หมู่ที่ 2 จำนวน 120 ไร่
  - ต.ห้วยกรดพัฒนา หมู่ที่ 2,3 จำนวน 302 ไร่
4. อ.สรรพยา พื้นที่น้ำท่วมขัง จำนวน 620 ไร่
  - ต.โพนางคำตัก หมู่ที่ 1,3 จำนวน 620 ไร่
5. อ.มโนรมย์ พื้นที่น้ำท่วมขัง จำนวน 2,000 ไร่
  - ต.ไร่พัฒนา หมู่ที่ 1-5 จำนวน    ต.อุตะเถา หมู่ที่ 1,3 จำนวน    ต.เสื่อโฮก
6. อ.วัดสิงห์ พื้นที่น้ำท่วมขัง จำนวน 1,000 ไร่
  - ต.วังหมัน    ต.หนองขุ    ต.ป่อแร่    ต.หนองบัว

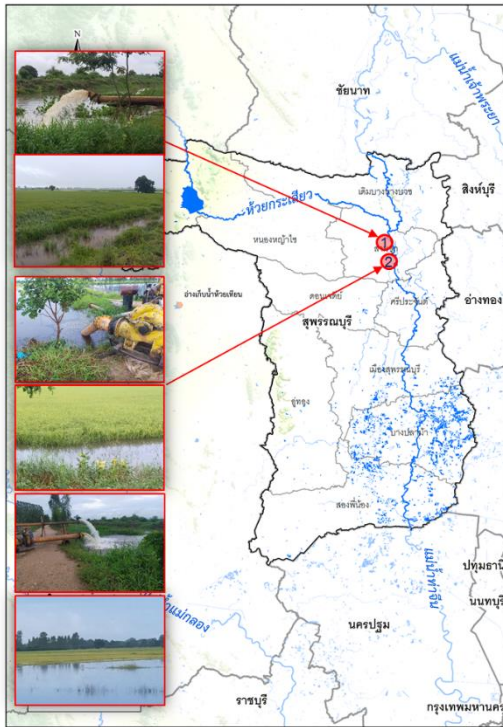
## แนวโน้มและการคาดการณ์

ปัจจุบันยังคงมีฝนตกเพิ่มมากขึ้นในพื้นที่ และได้ติดตามสถานการณ์น้ำท่า น้ำฝน และประกาศจากกรมอุตุนิยมวิทยาอย่างใกล้ชิด พื้นที่หมู่ 1 บ้านทุ่งโพธิ์ ต.กระบกเตี้ย เริ่มทรงตัวและปริมาณน้ำที่ท่วมขังลดลง พื้นที่หมู่ 2,5,6,11, 14 ต.เนินขาม และ หมู่7,9,10 ต.บ้านเข็ญ อ.หันคา ปริมาณน้ำเพิ่มขึ้น ดำเนินการกั้นกระสอบทรายเพื่อไม่ให้น้ำเข้าท่วมพื้นที่ ซึ่งหากปริมาณฝนมีแนวโน้มลดลง จะกลับเข้าสู่ภาวะปกติภายใน 5-7 วัน

### การให้ความช่วยเหลือและการบริหารจัดการน้ำในพื้นที่

- ติดตั้งเครื่องสูบน้ำขนาด 12 นิ้ว จำนวน 7 เครื่อง ช่วยเหลือพื้นที่หมู่ที่ 7 และ 12 ต.บางซุด อ.สรรคบุรี จ.ชัยนาท
- ใช้ระบบชลประทานในการระบายน้ำออกจากพื้นที่
- เสริมกระสอบทรายบริเวณ พื้นที่ หมู่ 2 ต.เนินขาม และ หมู่ 9, 10 ต.บ้านเข็ญ อ.หันคา
- ระบายน้ำผ่านทาง ทรบ.หนองประดู่และเดินเครื่องสูบน้ำโรงสูบน้ำ กม.25+500 กม.35+000 และ ติดตั้งเครื่องสูบน้ำขนาด 12 นิ้ว เสริมที่บ้านหนองตาตน ต.อุตะเถา อ.มโนรมย์ ฝั่งซ้ายของคลองชัยนาท-ป่าสัก เพื่อระบายลงคลองชัยนาท-ป่าสัก

## 14. จังหวัดสุพรรณบุรี



สาเหตุ เนื่องจากเกิดฝนตกหนักติดต่อกันหลายวันในพื้นที่ ทำให้น้ำท่วมขังในพื้นที่ลุ่มต่ำ การเกษตรกรรมไม่สามารถระบายน้ำออกจากพื้นที่ได้

สถานการณ์ปัจจุบัน มีพื้นที่น้ำท่วม 3 อำเภอ ได้แก่ อ.เมืองสุพรรณบุรี อ.สามชุก และ อ.บางปลาม้า รวมพื้นที่น้ำท่วม จำนวน 10,936 ไร่ มีรายละเอียดดังนี้

1. น้ำท่วมบ้านพักอาศัย พื้นที่หมู่ที่ 3 ตำบลกระเสี้ยว อำเภอสามชุก จังหวัดสุพรรณบุรี จำนวน 15 ครัวเรือน ความสูงของน้ำ 0.30 – 0.50 ม. (คบ.ท่าโบสถ์)
2. น้ำท่วมขังในพื้นที่การเกษตรมากขึ้น หมู่ที่ 2 ต.บางกุ้ง อ.เมืองสุพรรณบุรี ,หมู่ 1,2,3,10 ต.ศาลาขาว อ.เมืองสุพรรณบุรี จ.สุพรรณบุรี จำนวน 8,000 ไร่ และพื้นที่ ต.ย่านยาว อ.สามชุก จ.สุพรรณบุรี น้ำท่วมขังที่อยู่อาศัย จำนวน 2 ครัวเรือน (คบ.สามชุก)
3. พื้นที่ได้รับความเดือดร้อนประมาณ 1,813 ไร่ (คบ.โพธิ์พระยา)
  - น้ำท่วมพื้นที่บ้านเรือน หมู่ที่ 1,7 ต.โพธิ์พระยา อ.เมือง จ.สุพรรณบุรี พื้นที่ประมาณ 40 ไร่ จำนวน 31 ครัวเรือน ระดับน้ำท่วมประมาณ 1.00ม.
  - น้ำท่วมพื้นที่บ้านเรือน หมู่ที่ 3 ต.โคกคราม อ.บางปลาม้า จ.สุพรรณบุรี พื้นที่ประมาณ 40 ไร่ จำนวน 35 ครัวเรือน ระดับน้ำท่วมขังประมาณ 1.20 ม.
  - น้ำท่วมพื้นที่บ้านเรือน หมู่ที่1,2,3,4,5 ต.บ้านแหลม อ.บางปลาม้า จ.สุพรรณบุรี พื้นที่ประมาณ 1,100 ไร่ จำนวน 290 ครัวเรือน ระดับน้ำท่วมขังประมาณ 1.20 ม.
  - น้ำท่วมพื้นที่บ้านเรือน หมู่ที่1,3,5 ต.พิหารแดง อ.เมือง จ.สุพรรณบุรี พื้นที่ประมาณ 350 ไร่ จำนวน 90 ครัวเรือน ระดับน้ำท่วมขังประมาณ 1.00 ม.
  - น้ำท่วมพื้นที่บ้านเรือน หมู่ที่1,2 ต.รั้วใหญ่ อ.เมือง จ.สุพรรณบุรี พื้นที่ประมาณ 260 ไร่ จำนวน 85 ครัวเรือน ระดับน้ำท่วมขังประมาณ 1.00 ม.
  - น้ำท่วมพื้นที่บ้านเรือน หมู่ที่7 ต.ดอนก่ายาน อ.เมือง จ.สุพรรณบุรี พื้นที่ประมาณ 23 ไร่ จำนวน 20 ครัวเรือน ระดับน้ำท่วมขังประมาณ 0.30 ม.

4. พื้นที่ได้รับความเดือดร้อน 1,123 ไร่ (คบ.ดอนเจดีย์)

- น้ำท่วมพื้นที่ปลูกข้าว หมู่ที่ 4 ต.หนองผักนาก อ.สามชุก จ.สุพรรณบุรี พื้นที่ประมาณ 752 ไร่ ระดับน้ำในแปลงนา 0.75 ม. มีฝนตกในพื้นที่ ปริมาณน้ำในแปลงนาเพิ่มขึ้น 0.10 ม. คงเหลือ 0.75 ม.

- น้ำท่วมพื้นที่ปลูกข้าว หมู่ที่ 10 ต.บ้านสระ อ.สามชุก จ.สุพรรณบุรี พื้นที่ประมาณ 371 ไร่ ระดับน้ำในแปลงนา 0.75 ม. มีฝนตกในพื้นที่ ปริมาณน้ำในแปลงนา เพิ่มขึ้น 0.10 ม. คงเหลือ 0.75 ม.

#### **แนวโน้มน้ำและการคาดการณ์**

1. ระดับน้ำคลอง ร.3ข. สามชุก 1 ปริมาณทรงตัว หากไม่มีฝนตกและน้ำคลอง ร.3ข. สามชุก 1 ลดลง จะสามารถระบายน้ำได้ภายใน 1 – 2 วัน

2. ปัจจุบันมีฝนตกในพื้นที่ลดลง แต่ยังคงได้ติดตามสถานการณ์น้ำท่า น้ำฝน และประกาศจากกรมอุตุนิยมวิทยาอย่างใกล้ชิด ซึ่งหากปริมาณฝนมีแนวโน้มลดลง จะกลับเข้าสู่ภาวะปกติภายใน 1 - 2 สัปดาห์

#### **การให้ความช่วยเหลือและการบริหารจัดการน้ำในพื้นที่**

1. ติดตั้งเครื่องสูบน้ำขนาด 12 นิ้ว จำนวน 4 เครื่อง, เครื่องสูบน้ำขนาด 8 นิ้ว จำนวน 3 เครื่อง เพื่อเร่งสูบน้ำออกจากแปลงนาของเกษตรกร และลดการระบายน้ำเพื่อไม่ให้น้ำไปสะสมในคลองระบายน้ำในพื้นที่

2. รถแบ็คโฮกำจัดวัชพืชในคลองระบาย 5 ข.สามชุก1 จำนวน 2 คัน เพื่อเร่งการระบายน้ำ ลงคลองระบายใหญ่สามชุก 1 เขตพื้นที่โครงการส่งน้ำและบำรุงรักษาสามชุก



## 15. จังหวัดพระนครศรีอยุธยา



สาเหตุ เกิดจากการระบายน้ำท้ายเขื่อนเจ้าพระยา

สถานการณ์ปัจจุบัน มีพื้นที่ประสบอุทกภัย จำนวน 4 อำเภอ ประกอบด้วย อ.ผักไห่ อ.เสนา อ.บางบาล และอ.บางไทร มีรายละเอียดดังนี้

1. แม่น้ำน้อย ม.1 ต.บ้านแพน อ.เสนา จำนวน 50 หลังคาเรือน
2. แม่น้ำน้อย ม.3 ต.บ้านคลัง อ.บางบาล จำนวน 5 หลังคาเรือน
3. แม่น้ำน้อย ม.1-3 ต.บ้านเป้ง อ.บางไทร จำนวน 67 หลังคาเรือน
4. แม่น้ำน้อย ม.1,3 ต.กระแซง อ.บางไทร จำนวน 45 หลังคาเรือน
5. แม่น้ำน้อย ม.1 ต.หัวเวียง อ.เสนา จำนวน 5 หลังคาเรือน
6. แม่น้ำน้อย ม.4 ต.หัวเวียง อ.เสนา
7. แม่น้ำน้อย ม.5 ต.หัวเวียง อ.เสนา
8. แม่น้ำน้อย ม.9 ต.หัวเวียง อ.เสนา
9. แม่น้ำน้อย ม.8 ต.ทำดินแดง อ.ผักไห่
10. แม่น้ำน้อย ม.4 ต.บ้านกระทุ่ม อ.เสนา
11. แม่น้ำน้อย ม.2 ต.บ้านกระทุ่ม อ.เสนา

12. แม่น้ำเจ้าพระยา ม.1,2 ต.ไทรน้อย อ.บางบาล จำนวน 15 หลังคาเรือน
13. คลองบางบาล ม.1 ต.บางชะนี อ.บางบาล จำนวน 12 หลังคาเรือน
14. คลองบางบาล ม.2 ต.บางชะนี อ.บางบาล จำนวน 25 หลังคาเรือน
15. คลองบางบาล ม.1 ต.วัดยม อ.บางบาล จำนวน 3 หลังคาเรือน
16. คลองบางบาล ม.4 ต.วัดยม อ.บางบาล จำนวน 50 หลังคาเรือน
17. คลองบางบาล ม.1 ต.มหาพราหมณ์ อ.บางบาล จำนวน 3 หลังคาเรือน
18. คลองบางบาล ม.5,7,9 ต.ไทรน้อย อ.บางบาล จำนวน 50 หลังคาเรือน
19. คลองบางบาล ม.4 ต.กบเจา อ.บางบาล จำนวน 2 หลังคาเรือน
20. คลองบางบาล ม.7 ต.กบเจา อ.บางบาล จำนวน 44 หลังคาเรือน
21. คลองบางบาล ม.4 ต.สะพานไทย อ.บางบาล จำนวน 2 หลังคาเรือน
22. คลองบางหลวง ม.6 ต.บางหัก อ.บางบาล จำนวน 4 หลังคาเรือน
23. คลองบางหลวง ม.7 ต.บางหัก อ.บางบาล จำนวน 40 หลังคาเรือน
24. คลองบางหลวง ม.3 ต.บางหลวงโคต อ.บางบาล จำนวน 3 หลังคาเรือน
25. คลองบางหลวง ม.4 ต.บางหลวงโคต อ.บางบาล จำนวน 45 หลังคาเรือน
26. คลองบางหลวง ม.3 ต.บางหลวง อ.บางบาล จำนวน 3 หลังคาเรือน
27. คลองบางหลวง ม.5 ต.บางหลวง อ.บางบาล จำนวน 13 หลังคาเรือน
28. คลองบางหลวง ม.2,4-6 ต.ทางช้าง อ.บางบาล จำนวน 79 หลังคาเรือน

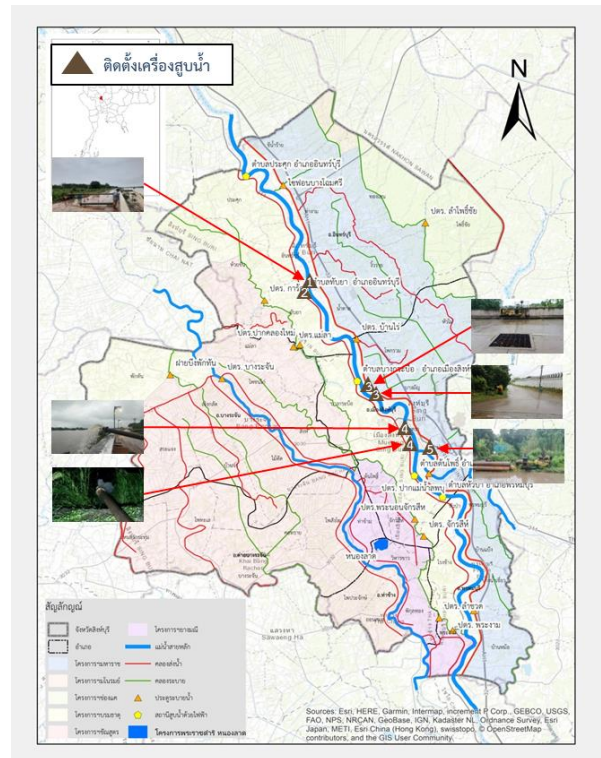
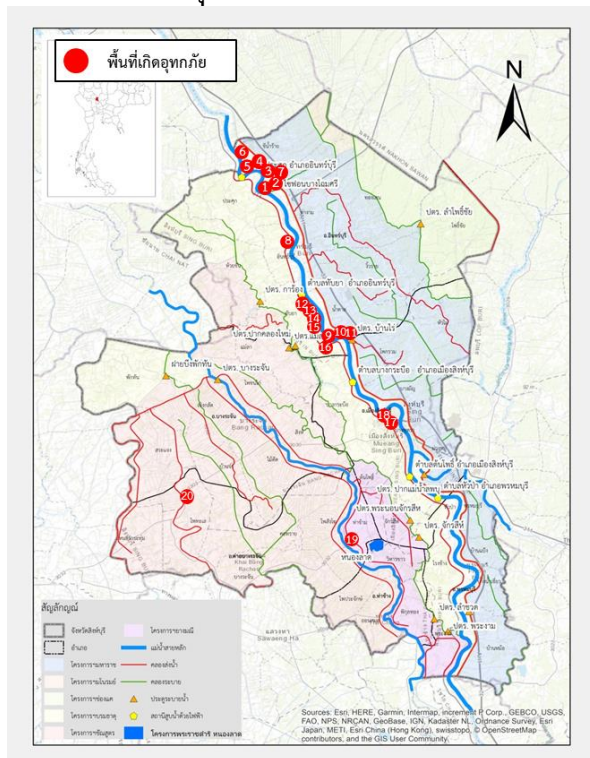
#### แนวโน้มและการคาดการณ์ (06.00 น.)

ปัจจุบัน ปริมาณน้ำแม่น้ำเจ้าพระยาที่ C.2 จังหวัดนครสวรรค์ 2,419 ลบ.ม./วินาที (เพิ่มขึ้นจากเมื่อวาน) รับน้ำเข้าฝั่งตะวันตกและตะวันออก 310 ลบ.ม./วินาที (ลดลงจากเมื่อวาน 81 ลบ.ม./วินาที) เขื่อนเจ้าพระยา ระดับน้ำเหนือเขื่อน +16.61 ม.รทก. (เพิ่มขึ้นจากเมื่อวาน) ระบายน้ำเจ้าพระยาที่สถานี C.13 มีปริมาณน้ำไหลผ่าน 2,500 ลบ.ม./วินาที (เพิ่มขึ้นจากเมื่อวาน) ซึ่งจะส่งผลให้ระดับน้ำท้ายเขื่อนเจ้าพระยาเพิ่มขึ้นจากปัจจุบัน ทั้งนี้ กรมชลประทานจะควบคุมปริมาณการระบายน้ำผ่านเขื่อนเจ้าพระยาให้อยู่ในเกณฑ์การบริหารจัดการน้ำเต็มศักยภาพของพื้นที่โดยมิให้มีผลกระทบต่อพื้นที่การเกษตร โดยกรมชลประทานได้ทำการเตรียมรับปริมาณน้ำดังกล่าวแล้ว พร้อมทั้งทำการประชาสัมพันธ์ และประสานงานไปยังพื้นที่รวมทั้งหน่วยงานที่เกี่ยวข้องให้ทราบแล้ว

#### การให้ความช่วยเหลือและการบริหารจัดการน้ำในพื้นที่

แจ้งเตือนข่าวสารสนเทศการณน้ำให้ประชาชนรับทราบ และควบคุมการระบายน้ำให้เหมาะสมกับพื้นที่ตามสถานการณ์น้ำ

## 16. จังหวัดสิงห์บุรี



สาเหตุ เกิดจากการระบายน้ำท้ายเขื่อนเจ้าพระยาเกินกว่าศักยภาพของลำน้ำในช่วง อ.อินทร์บุรี  
**สถานการณ์ปัจจุบัน** มีพื้นที่ประสบอุทกภัย จำนวน 2 อำเภอ ได้แก่ อ.อินทร์บุรี และอ.ค่ายบางระจัน ทำให้เกิดน้ำท่วมขังในพื้นที่การเกษตร จำนวน 440 ไร่ มีรายละเอียดดังนี้

1. หมู่ 1 ต.ชีน้ำร้าย อ.อินทร์บุรี จ.สิงห์บุรี จำนวน 120 ไร่ หลังคาเรือน
2. หมู่ 2 ต.ชีน้ำร้าย อ.อินทร์บุรี จ.สิงห์บุรี จำนวน 50 ไร่ หลังคาเรือน
3. หมู่ 3 ต.ชีน้ำร้าย อ.อินทร์บุรี จ.สิงห์บุรี จำนวน 4 ไร่ หลังคาเรือน
4. หมู่ 4 ต.ชีน้ำร้าย อ.อินทร์บุรี จ.สิงห์บุรี จำนวน 3 ไร่ หลังคาเรือน
5. หมู่ 5 ต.ชีน้ำร้าย อ.อินทร์บุรี จ.สิงห์บุรี จำนวน 12 ไร่ หลังคาเรือน
6. หมู่ 6 ต.ชีน้ำร้าย อ.อินทร์บุรี จ.สิงห์บุรี จำนวน 6 ไร่ หลังคาเรือน
7. หมู่ 8 ต.ชีน้ำร้าย อ.อินทร์บุรี จ.สิงห์บุรี จำนวน 3 ไร่ หลังคาเรือน
8. หมู่ 5 ต.อินทร์บุรี อ.อินทร์บุรี จ.สิงห์บุรี จำนวน 155 ไร่ หลังคาเรือน
9. หมู่ 6 ต.น้ำตาล อ.อินทร์บุรี จ.สิงห์บุรี จำนวน 80 ไร่ หลังคาเรือน
10. หมู่ 7 ต.น้ำตาล อ.อินทร์บุรี จ.สิงห์บุรี จำนวน 51 ไร่ หลังคาเรือน
11. หมู่ 8 ต.น้ำตาล อ.อินทร์บุรี จ.สิงห์บุรี จำนวน 86 ไร่ หลังคาเรือน
12. หมู่ 3 ต.ทับยา อ.อินทร์บุรี จ.สิงห์บุรี จำนวน 4 ไร่ หลังคาเรือน
13. หมู่ 4 ต.ทับยา อ.อินทร์บุรี จ.สิงห์บุรี จำนวน 25 ไร่ หลังคาเรือน
14. หมู่ 5 ต.ทับยา อ.อินทร์บุรี จ.สิงห์บุรี จำนวน 6 ไร่ หลังคาเรือน
15. หมู่ 6 ต.ทับยา อ.อินทร์บุรี จ.สิงห์บุรี จำนวน 15 ไร่ หลังคาเรือน
16. หมู่ 8 ต.ทับยา อ.อินทร์บุรี จ.สิงห์บุรี จำนวน 3 ไร่ หลังคาเรือน
17. ชุมชนบางแคนอก และ บางแคใน จำนวน 100 ไร่ หลังคาเรือน
18. ชุมชนบางกระปือ จำนวน 25 ไร่ หลังคาเรือน

19. หมู่ 3 ต.ท่าข้าม อ.ค่ายบางระจัน จ.สิงห์บุรี จำนวน 22 หลังคาเรือน

20. หมู่ 1 ต.โพทะเล อ.ค่ายบางระจัน จ.สิงห์บุรี พื้นที่การเกษตร จำนวน 40 ไร่

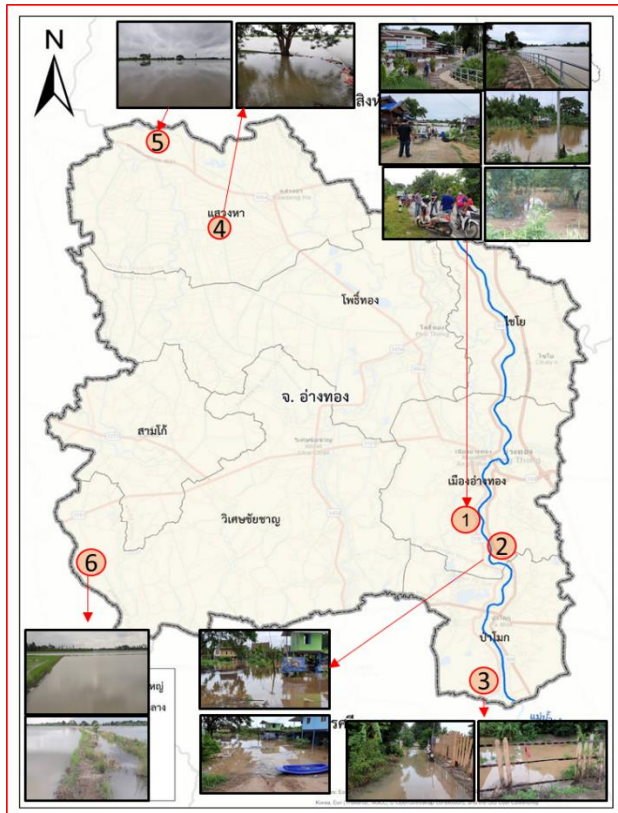
### แนวโน้มน้ำและการคาดการณ์

สถานการณ์น้ำขึ้นอยู่กับการระบายน้ำของเขื่อนเจ้าพระยา

### การให้ความช่วยเหลือและการบริหารจัดการน้ำในพื้นที่

- ติดตั้งเครื่องสูบน้ำ ขนาด 8 นิ้ว จำนวน 1 เครื่อง หมู่ 1 ต.ทับยา อ.อินทร์บุรี จ.สิงห์บุรี
- ติดตั้งเครื่องสูบน้ำ ขนาด 8 นิ้ว จำนวน 1 เครื่อง หมู่ 2 ต.ทับยา อ.อินทร์บุรี จ.สิงห์บุรี
- ติดตั้งเครื่องสูบน้ำ ขนาด 10 นิ้ว จำนวน 2 เครื่อง หมู่ 1 ต.บางมัญ อ.เมือง จ.สิงห์บุรี
- ติดตั้งเครื่องสูบน้ำ ขนาด 8 นิ้ว จำนวน 2 เครื่อง หมู่ 1 ต.บางพุทรา อ.เมือง จ.สิงห์บุรี
- ติดตั้งเครื่องสูบน้ำ ขนาด 12 นิ้ว จำนวน 1 เครื่อง หมู่ 5 ต.ม่วงหมู่ อ.เมือง จ.สิงห์บุรี

## 17. จังหวัดอ่างทอง



หมู่ 4, 5 และหมู่ 6 ต.จำปาหล่อ อ่างทอง



หมู่ 6 ต.จำปาหล่อ



หมู่ 1 ต.โพสะ อ่างทอง



หมู่ 5 ตำบลโผงเผง อ่างทองป่าโมก

**สาเหตุ** เกิดจากฝนตกหนักในพื้นที่ติดต่อกันทำให้น้ำท่วมขังพื้นที่การเกษตร และระดับน้ำในแม่น้ำเจ้าพระยาสูงขึ้นทำให้ไหลข้ามตลิ่งช่วงที่ต่ำเข้าพื้นที่ชุมชน

**สถานการณ์ปัจจุบัน** มีพื้นที่ประสบอุทกภัย จำนวน 4 อำเภอ ได้แก่ อ.เมือง อ.ป่าโมก อ.แสวงหา และ อ.วิเศษชัยชาญ มีรายละเอียดดังนี้

- หมู่ 4, 5, 6 ต.จำปาหล่อ อ.เมือง จำนวนครัวเรือนที่ได้รับผลกระทบประมาณ 50 หลังคาเรือน
- หมู่ 1 ต.โพสะ อ.เมือง ผลกระทบประมาณ 40 หลังคาเรือน ระดับน้ำสูงประมาณ 0.2-0.3 ม.
- หมู่ 5 ต.โผงเผง อ.ป่าโมก ผลกระทบประมาณ 30 หลังคาเรือน ระดับน้ำสูงประมาณ 0.30- 0.50 ม.
- หมู่ 1, 4 ต.สีบัวทอง อ.แสวงหา พื้นที่การเกษตรได้รับผลกระทบประมาณ 200 ไร่,
- หมู่ 6 ต.บ้านพราน, หมู่ 10 ต.สีบัวทอง อ.แสวงหา พื้นที่การเกษตรได้รับผลกระทบประมาณ 200 ไร่
- หมู่ 4, 7 ต.สาวร้องไห้ อ.วิเศษชัยชาญ
- พื้นที่การเกษตรได้รับผลกระทบประมาณ 350 ไร่ ระดับน้ำท่วมสูงประมาณ 0.30-0.50 ม.

### แนวโน้มและการคาดการณ์

แนวโน้มสถานการณ์น้ำ ขึ้นอยู่กับการระบายน้ำของเขื่อนเจ้าพระยา ถ้ามีการระบายน้อยกว่า 1,400 ลบ.ม./วินาที จะคลี่คลายเข้าสู่ภาวะปกติ 7-14 วัน

### การให้ความช่วยเหลือและการบริหารจัดการน้ำในพื้นที่

โครงการชลประทานอ่างทอง แจกเตือนข่าวสารสถานการณ์น้ำและการระบายน้ำเขื่อนเจ้าพระยาให้ประชาชนรับทราบ

## 18.จังหวัดอุทัยธานี



สาเหตุ เกิดฝนตกหนักในเขตพื้นที่จังหวัดอุทัยธานี ส่งผลให้ปริมาณน้ำไม่สามารถระบายออกจากพื้นที่ได้ทัน และมีปริมาณน้ำไหลล้นตลิ่งเข้าท่วมบ้านเรือนราษฎรและพื้นที่การเกษตร

สถานการณ์ปัจจุบัน มีพื้นที่ประสบอุทกภัย จำนวน 3 อำเภอ ได้แก่ อ.เมืองอุทัยธานี อ.ทัพทัน และอ.สว่างอารมณ์ มีรายละเอียดดังนี้

- 1.ต.หนองไผ่แบน อ.เมืองอุทัยธานี
- 2.ต.เนินแจง อ.เมืองอุทัยธานี
- 3.ต.สะแกกรัง อ.เมืองอุทัยธานี
- 4.ต.โคกหม้อ อ.ทัพทัน
- 5.ต.หนองยายดา อ.ทัพทัน
- 6.ต.ไผ่เขียว อ.สว่างอารมณ์

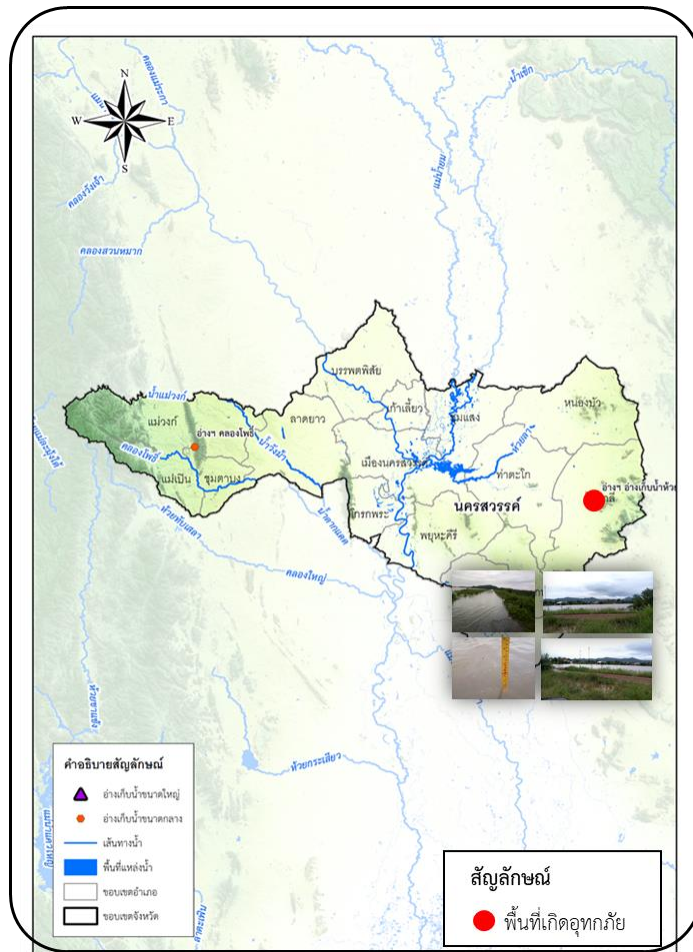
### แนวโน้มและการคาดการณ์

ถ้าไม่มีฝนตกลงมาในปริมาณที่มากสถานการณ์จะกลับเข้าสู่ภาวะปกติภายใน 1-2 สัปดาห์

### การให้ความช่วยเหลือและการบริหารจัดการน้ำในพื้นที่

โครงการชลประทานอุทัยธานี สนับสนุนเครื่องสูบน้ำเข้าช่วยเหลือพื้นที่ ต.หนองไผ่แบน จำนวน 1 เครื่อง พร้อมควบคุมการระบายน้ำของเขื่อนวังร่มเกล้าให้เหมาะสมกับปัญหาในพื้นที่เพื่อลดผลกระทบที่อาจจะเพิ่มขึ้น

## 19. จังหวัดนครสวรรค์



สาเหตุ อิทธิพลของร่องมรสุม พาดผ่านภาคเหนือ เข้าสู่หย่อมความกดอากาศต่ำบริเวณทะเลจีนใต้ ประกอบกับมรสุมตะวันตกเฉียงใต้ที่พัดปกคลุมทะเลอันดามัน เริ่มมีกำลังแรงขึ้น ทำให้มีฝนตกต่อเนื่องในพื้นที่ติดต่อกันหลายวัน สามารถวัดปริมาณน้ำฝนที่อำเภอไพศาลี ได้ 362 มม. (ข้อมูลจากสถานีอุตุนิยมวิทยาจังหวัดนครสวรรค์ วันที่ 26 กันยายน 2564 เวลา 06.00 น.)

### สถานการณ์ปัจจุบัน

จากปริมาณฝนดังกล่าว ทำให้เกิดมีน้ำท่วมขังในพื้นที่ มีระดับน้ำสูง 8-10 cm บริเวณ ต.ตะกร้อ อ.ไพศาลี

### แนวโน้มและการคาดการณ์

ปัจจุบันสถานการณ์น้ำยังคงท่วมขังในพื้นที่ คาดว่าภายในประมาณวันที่ 30 กันยายน 2564 ถ้าไม่มีฝนตกเพิ่ม จะกลับเข้าสู่สถานการณ์ปกติ

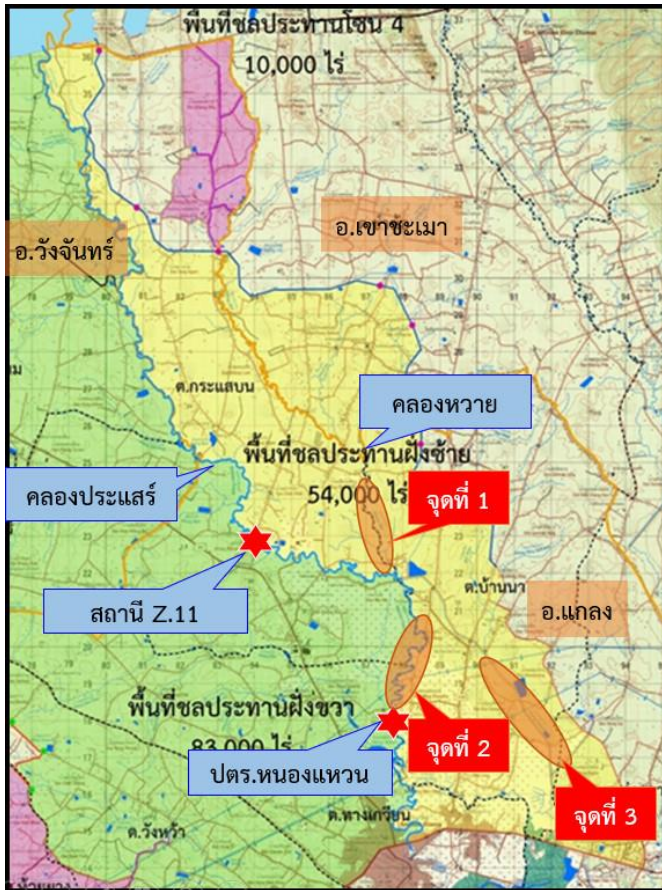
### การให้ความช่วยเหลือ

โครงการชลประทานนครสวรรค์และส่วนเครื่องจักรกล สำนักงานชลประทานที่ 3 ได้ติดตั้งเครื่องสูบน้ำ เพื่อระบายน้ำออกจากพื้นที่

### การบริหารจัดการน้ำในพื้นที่

ทำการระบายน้ำจากพื้นที่โดยการติดตั้งเครื่องสูบน้ำ เพื่อสูบน้ำและผลักดันน้ำ

## 20. จังหวัดระยอง



### สาเหตุการเกิดอุทกภัย

ฝนตกต่อเนื่องในพื้นที่ติดต่อกันหลายวัน ทำให้เกิดผลกระทบน้ำล้นตลิ่งเข้าท่วมพื้นที่ราชการ

สถานการณ์ปัจจุบัน มีพื้นที่ได้รับผลกระทบจำนวน 1 อำเภอ ได้แก่ อำเภอแกลง

**จุดที่ 1** คลองหวายมีปริมาณน้ำเพิ่มขึ้นมีน้ำหลากล้นตลิ่งในช่วงปลายคลองก่อนเข้าสู่คลองประแสร์ ท่วมถนนลาดยางสูงประมาณ 30 ซม. พื้นที่น้ำท่วมประมาณ 160 ไร่

**จุดที่ 2** คลองประแสร์ช่วงหมู่ 4 บ.หนองจรเข้ ปริมาณน้ำเพิ่มขึ้นไหลท่วมถนนเรียบคลองประแสร์เป็นทางยาว และยังมีฝนตกหนักเป็นบางเวลา พื้นที่น้ำท่วมประมาณ 620 ไร่

**จุดที่ 3** คลองบุญสัมพันธ์ ปริมาณน้ำมากขึ้น มีฝนตกในพื้นที่เล็กน้อย พื้นที่น้ำท่วมประมาณ 300 ไร่  
แนวโน้มและการคาดการณ์ (17.00 น.)

- สถานีวัดน้ำ Z.11A บ้านชุมชนบ้านโนไร่ อ.แกลง ระดับน้ำ 6.41 ม.รทก. **สูงกว่าตลิ่ง +0.25 ม.** (ระดับตลิ่ง 6.16 ม.) **แนวโน้มลดลง**

### การให้ความช่วยเหลือ

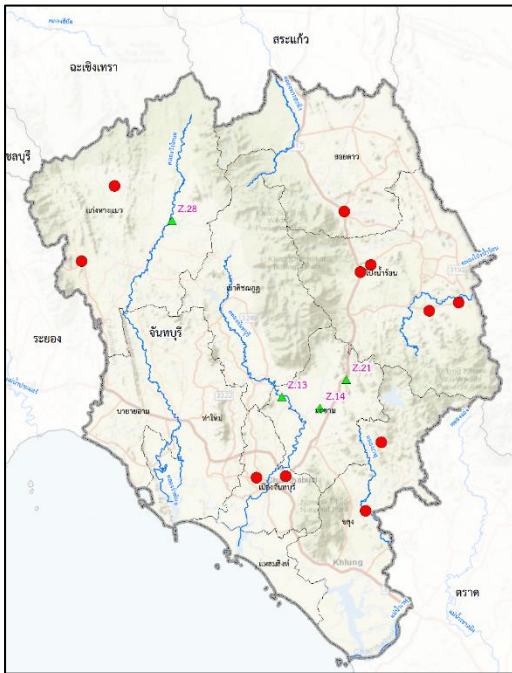
- เจ้าหน้าที่ คบ.ประแสร์ ได้เพิ่มการระบายน้ำ ปตร.หนองแหวน ทั้ง 4 บาน เพิ่มมากขึ้นเพื่อเร่งผลักดันน้ำสะสมในพื้นที่ออก และคอยเฝ้าระวังไม่ให้น้ำเกินระดับเก็บกักตามปกติ ที่ 2.80 ม.

### การบริหารจัดการน้ำในพื้นที่

- มอบหมายให้ฝ่ายส่งน้ำและบำรุงรักษาที่ 2 ออกไปประสานกับผู้นำชุมชน เพื่อให้ข้อมูลน้ำที่ไหลเข้าสู่พื้นที่ จะติดตามสถานการณ์น้ำและการคาดการณ์ของกรมอุตุฯ มิติพยากรณ์อย่างใกล้ชิด



## 21. จังหวัดจันทบุรี



### สาเหตุการเกิดอุทกภัย

เนื่องจากเกิดฝนตกหนักต่อเนื่องตั้งแต่วันที่ 24 กันยายน 2564 เป็นต้นมา วัดได้สูงสุดที่สถานีเมืองจันทบุรี ต.จันทนิมิต อ.เมือง จ.จันทบุรี 100.6 มม. ทำให้เกิดน้ำล้นตลิ่ง น้ำป่าไหลหลาก เข้าท่วมขังในหลายพื้นที่

**สถานการณ์ปัจจุบัน** มีพื้นที่ได้รับผลกระทบรวม 7 อำเภอ 27 ตำบล ดังนี้

- อำเภอนายายอาม จำนวน 4 ตำบล ต.วังใหม่ ต.นายายอาม ต.วังโตนด ต.สนามไชย
- อำเภอเขาฉกรรจ์ จำนวน 3 ตำบล ต.ชากไทย ต.พลวง ต.คลองพลู
- อำเภอขลุง จำนวน 5 ตำบล ต.ซึ้ง ต.วันยาว ต.ตรอกนอง ต.มาบไฟ ต.วันสรรพรส
- อำเภอมะขาม จำนวน 6 ตำบล ต.วังแฉล้ม ต.อ่างศิรี ต.มะขาม ต.ฉมัน ต.ท่าหลวง ต.ปลิว
- อำเภอท่าใหม่ จำนวน 2 ตำบล ดังนี้ ต.เขาแก้ว ต.เขาพลอยแก้ว
- อำเภอแหลมสิงห์ จำนวน 4 ตำบล ต.พลิว ต.คลองน้ำเค็ม ต.ปากน้ำแหลมสิงห์ ต.หนองซึม
- อำเภอเมืองจันทบุรี จำนวน 3 ตำบล ดังนี้ ต.ท่าช้าง ต.บางกะจะ ต.จันทนิมิต

สถานการณ์โดยรวม เป็นน้ำป่าไหลหลาก รอคการระบาย น้ำไหลเข้าท่วมถนนภายในหมู่บ้าน และสวนผลไม้ มีประชาชนได้รับผลกระทบประมาณ 182 คน 65 ครัวเรือน

### แนวโน้มและการคาดการณ์

คาดว่าหากไม่มีฝนตกลงมาเพิ่มเติมสถานการณ์จะกลับเข้าสู่ภาวะปกติภายใน 1 วัน

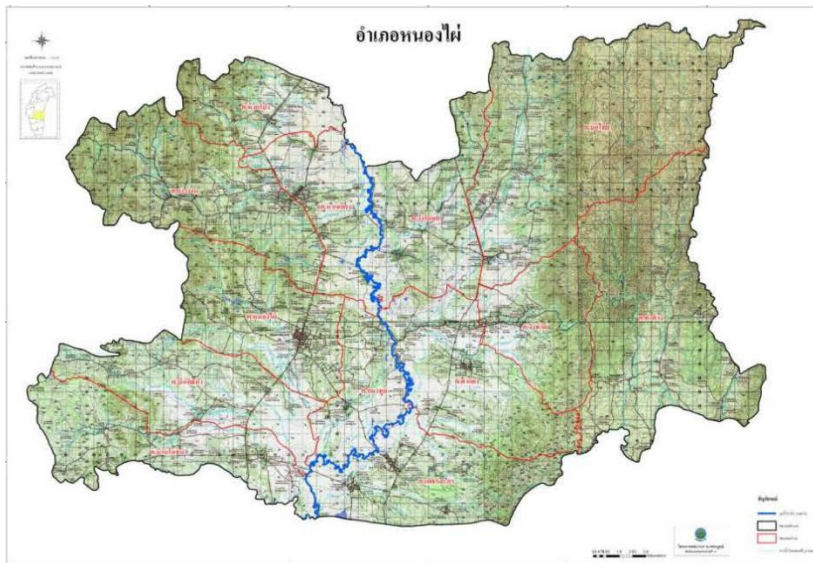
### การให้ความช่วยเหลือ

อำเภอ อปท. อปพร. กำนัน ผู้ใหญ่บ้าน อาสาสมัคร และจิตอาสาในพื้นที่ร่วมกันให้ความช่วยเหลือในเบื้องต้นโดยการขนย้ายสิ่งของขึ้นที่สูง

### การบริหารจัดการน้ำในพื้นที่

โครงการชลประทานจันทบุรี ได้เปิดบานของประตูระบายน้ำทั้งหมด เพื่อระบายน้ำลงทะเล ซึ่งในแม่น้ำคลองวังโตนดมี 4 แห่ง ประกอบด้วย 1.ปตร.คลองเรา 2.ปตร.หินดาด 3.ปตร.ทุ่งเบญจา 4.ปตร.วังโตนด และแม่น้ำจันทบุรี มี 1 แห่ง คือ ปตร.คลองภักดีรำไพ และติดตามสถานการณ์อย่างใกล้ชิด

## 22. จังหวัดเพชรบูรณ์



### สาเหตุการเกิดอุทกภัย

เกิดฝนตกหนักต่อเนื่อง และน้ำจากแม่น้ำป่าสักที่เอ่อล้นตลิ่งทำให้มวลน้ำไหลเข้าท่วมพื้นที่ บ.หนองระหาร ต.ท่าแดง อ.หนองไผ่

สถานการณ์ปัจจุบัน มีพื้นที่ประชาชนได้รับผลกระทบรวม 1 อำเภอ ได้แก่ อ.หนองไผ่

### แนวโน้มและการคาดการณ์

ปริมาณน้ำมีแนวโน้มลดลงอย่างต่อเนื่อง หากไม่มีฝนตกเพิ่มในพื้นที่สถานการณ์จะกลับเข้าสู่ภาวะปกติ ภายใน 1-2 วันนี้

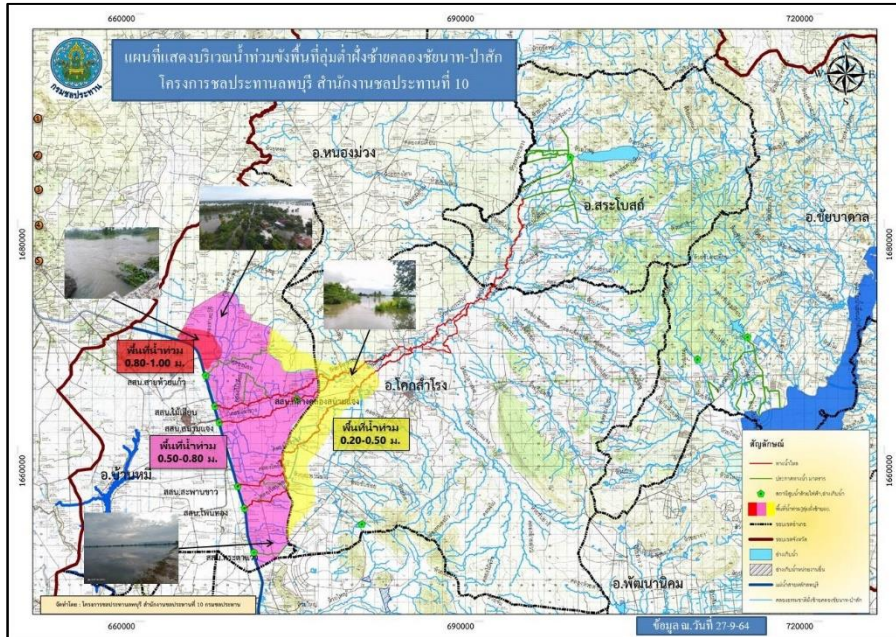
### การให้ความช่วยเหลือ

โครงการชลประทานเพชรบูรณ์ ได้ประสานองค์การบริหารส่วนตำบลท่าแดงเพื่อร่วมแก้ไขปัญหาเบื้องต้น มิให้เกิดความเสียหายเพิ่มขึ้น

### การบริหารจัดการน้ำในพื้นที่

มอบหมายให้เจ้าหน้าที่โครงการชลประทานเพชรบูรณ์ ออกไปประสานกับผู้นำชุมชน เพื่อให้ข้อมูลน้ำที่ไหลเข้าสู่พื้นที่ และติดตามสถานการณ์น้ำและการคาดการณ์ของกรมอุตุณิยมวิทยาอย่างใกล้ชิด

## 23. จังหวัดลพบุรี



สาเหตุ สืบเนื่องจากอิทธิพลของพายุตีเปรสชันเตี้ยนหมู่ ซึ่งได้อ่อนกำลังลงเป็นหย่อมความกดอากาศต่ำกำลังแรงและได้เคลื่อนตัวพาดผ่านบริเวณจังหวัดลพบุรี ทำให้บริเวณอำเภอลำสนธิมีฝนตกหนักต่อเนื่องในช่วงวันที่ 24-25 กันยายน 2564 โดยมีปริมาณฝนเฉลี่ยวัดได้ 200 มม. ทำให้เกิดน้ำป่าไหลหลากลงอ่างกุดตาเพชรอย่างรวดเร็วมีปริมาณเฉลี่ยวันละ 10-15 ล้าน ลบ.ม. ทำให้ปริมาณน้ำเกินกว่าความจุอ่างเก็บน้ำ (52 ล้าน ลบ.ม.) แม้ว่าจะได้มีการเปิดบานระบายผ่านอาคารทอระบายน้ำลงลำน้ำเดิมในอัตรา 18 ลบ.ม./วินาที แต่เนื่องด้วยปริมาณน้ำไหลหลากมีจำนวนมากส่งผลให้มีปริมาณน้ำล้นข้าม Spill Way ด้วยความสูงประมาณ 1.20 ม. คิดเป็นอัตราการไหล 290 ลบ.ม./วินาที (ข้อมูลเมื่อเวลา 18.30 ของวันที่ 25 กันยายน 2564)

### สถานการณ์ปัจจุบัน

มีพื้นที่ได้รับผลกระทบ 3 อำเภอ ดังนี้

1. อ.ลำสนธิ บริเวณพื้นที่ ต.หนองรี ปริมาณน้ำจากคลองลำสนธิและลำพญากลางยังคงมีปริมาณมากและล้นตลิ่งสูงประมาณ 0.30-0.50 ม. ส่งผลให้มีปริมาณน้ำไหลข้ามถนนทางเข้าพื้นที่ทางการเกษตรและการสัญจรผ่านไป-มาได้ลำบาก ปัจจุบันระดับน้ำยังทรงตัว
2. อ.ชัยบาดาล บริเวณพื้นที่ ต.นาโสม ต.หนองยายโตะ และ ต.บัวขุม พบว่าน้ำจากคลองลำสนธิและลำพญากลางยังคงมีปริมาณมากและล้นตลิ่งประมาณ 0.30-0.50 ม. ส่งผลให้มีปริมาณน้ำไหลข้ามถนนทางเข้าพื้นที่ทางการเกษตร และการสัญจรผ่านไป-มาได้ลำบาก ปัจจุบันระดับน้ำยังทรงตัว
3. อำเภอเมืองลพบุรี เกิดน้ำท่วมขังบริเวณ สามแยกนิคมสร้างตนเอง ตลาดเสาธง บริเวณถนนพหลโยธิน สูงประมาณ 0.30-0.50 ม.

### แนวโน้มและการคาดการณ์

ปัจจุบันสถานการณ์น้ำยังคงทรงตัว แต่หากไม่มีฝนตกลงมาในพื้นที่ ระดับน้ำจะลดลง

### การให้ความช่วยเหลือ

โครงการชลประทานลพบุรี มอบหมายเจ้าหน้าที่ลงพื้นที่ติดตามสถานการณ์น้ำอย่างใกล้ชิด

### การบริหารจัดการน้ำในพื้นที่

โครงการชลประทานลพบุรี ดำเนินการเปิดร่องน้ำทางด้านขวาของทำนบกั้นของอ่างเก็บน้ำเพื่อการระบายน้ำ