



สรุปสถานการณ์อุทกภัยปี 2565

ประจำวันพฤหัสบดีที่ 29 กันยายน พ.ศ.2565 เวลา 08.00 น.

พื้นที่ประสบอุทกภัยปี 2565 จากอิทธิพลของหย่อมความกดอากาศต่ำ ร่องมรสุม และพายุ ประกอบด้วย

- ร่องมรสุมพาดผ่านตอนบนของภาคเหนือ และประเทศลาวตอนบน เข้าสู่หย่อมความกดอากาศต่ำบริเวณประเทศเมียนมาตอนบน ประกอบกับมรสุมตะวันตกเฉียงใต้ที่พัดปกคลุมทะเลอันดามัน ประเทศไทย และอ่าวไทย มีกำลังปานกลาง (วันที่ 20-22 ส.ค.65)
- พายุดีเปรสชัน “หมาฮ้อน” ที่อ่อนกำลังลงเป็นหย่อมความกดอากาศต่ำกำลังแรงบริเวณประเทศลาวตอนบน (วันที่ 24-26 ส.ค.65)
- ร่องมรสุมกำลังแรงพาดผ่านภาคเหนือ และภาคตะวันออกเฉียงเหนือ ประกอบกับมรสุมตะวันตกเฉียงใต้ที่พัดปกคลุมทะเลอันดามัน ภาคใต้ และอ่าวไทยมีกำลังค่อนข้างแรง (วันที่ 5-9 ก.ย.65)
- ร่องมรสุมเลื่อนลงมาพาดผ่านภาคเหนือ ภาคกลาง และภาคตะวันออกเฉียงเหนือ ประกอบกับมรสุมตะวันตกเฉียงใต้ที่พัดปกคลุมทะเลอันดามัน ประเทศไทย และอ่าวไทยมีกำลังแรง (วันที่ 17-21 ก.ย.65)
- มรสุมตะวันตกเฉียงใต้ที่พัดปกคลุมทะเลอันดามัน ประเทศไทย และอ่าวไทย มีกำลังค่อนข้างแรง ประกอบกับ “โนรู” ปกคลุมบริเวณประเทศเวียดนามตอนกลาง และจะอ่อนกำลังลงเป็นพายุโซนร้อน และเคลื่อนผ่านประเทศลาวตอนล่างเข้าปกคลุมภาคตะวันออกเฉียงเหนือตอนล่างของประเทศไทย ในช่วงวันที่ 29 ก.ย. 65 (วันที่ 28 ก.ย.-2 ต.ค.65)

ส่งผลทำให้มีพื้นที่ประสบอุทกภัยรวมทั้งสิ้น **49 จังหวัด** ดังนี้

- จังหวัดที่เข้าสู่ภาวะปกติ **23 จังหวัด** ได้แก่ จังหวัดแม่ฮ่องสอน เชียงราย น่าน ลำปาง พะเยา อุตรดิตถ์ พิจิตร นครสวรรค์ อุตรธานี หนองบัวลำภู สระแก้ว นครนายก บุรีรัมย์ จันทบุรี ชลบุรี ระยอง ตราด ฉะเชิงเทรา เพชรบูรณ์ สมุทรปราการ อุทัยธานี ระนอง และภูเก็ต
- จังหวัดที่ประสบอุทกภัย **26 จังหวัด** ได้แก่ จังหวัดเชียงใหม่ ลำพูน พิชณุโลก สุโขทัย ตาก กำแพงเพชร เลย ชัยภูมิ ขอนแก่น ร้อยเอ็ด มหาสารคาม ยโสธร อุบลราชธานี นครราชสีมา ศรีสะเกษ สุรินทร์ ปราจีนบุรี ลพบุรี สระบุรี ปทุมธานี พระนครศรีอยุธยา อ่างทอง สิงห์บุรี ชัยนาท สุพรรณบุรี และนครปฐม



ที่	สขป.	ลุ่มน้ำ	จังหวัด	อำเภอ (จำนวน)	รายชื่ออำเภอ	จุดประสภภัย			พื้นที่ประสภภัย	
						น้ำล้นตลิ่ง	ลำน้ำที่น้ำล้นตลิ่ง	น้ำท่วม ขัง	ไร่	ครัวเรือน
1	สขป.1	ปิง	เชียงใหม่	8	เมือง คอยเต่า จอมทอง ฮอด สะเมิง หางดง คอยหล่อ อมก๋อย	✓	ลำน้ำแม่ตื่น ลำน้ำแม่ต๋อม			
2	สขป.1	ปิง	ลำพูน	3	แม่ทา ป่าซาง บ้านธิ	✓	แม่กวง			
3	สขป.3	น่าน	พิษณุโลก	2	วังทอง นครไทย	✓	แม่น้ำวังทอง	✓		
4	สขป.4	ยม	สุโขทัย	2	ศรีสัชชนาลัย บ้านด่านลานหอย	✓				
5	สขป.5	ปิง	ตาก	2	สามเงา บ้านตาก	✓				
6	สขป.4	ปิง	กำแพงเพชร	3	คลองขลุง เมือง พรานกระต่าย	✓	คลองขลุง คลองสวน หมาก คลองแม่ระกา			
7	สขป.5	โขงตะวันออกเฉียงเหนือ	เลย	4	เมือง คำน้อย วังสะพุง ภูกระดึง	✓	ลำน้ำหมัน ลำน้ำเหือง	✓		
8	สขป.6	ชี	ชัยภูมิ	4	คอนสาร เมือง ภูเขียว เกษตรสมบูรณ์	✓	แม่น้ำชี ลำปะทาว	✓	3,430	
9	สขป.6	ชี	ขอนแก่น	3	ชุมแพ ภูผาม่าน เมือง	✓	แม่น้ำชี ลำน้ำพอง แม่น้ำ เชิญ	✓	1,800	
10	สขป.6	ชี	ร้อยเอ็ด	12	เสลภูมิ โพนทราย เขียงขวัญ หุ่นเขาหลวง อรัญบุรีจิ่งหาร โพนทราย อาจสามารถ สุวรรณภูมิ พนมไพร เกษตรวิสัยหนองฮี	✓	แม่น้ำชี	✓	55,665	
11	สขป.6	ชี	มหาสารคาม	3	เมือง กันทรวิชัย โกสุมพิสัย	✓	แม่น้ำชี	✓	4,575	
12	สขป.7	ชี	ยโสธร	4	เมืองยโสธร มหาชนะชัย ค้อวัง คำเขื่อนแก้ว	✓	แม่น้ำชี	✓	17,916	
13	สขป.7	มูล	อุบลราชธานี	11	เขื่องใน วารินชำราบ เมือง ลำโรง สว่างวีระวงศ์ ดอนมดแดง ห้วยศรีอุดม น้ำขุ่น ตาลชุม เดชอุดม นาเขีย	✓	ลำโคมใหญ่ ลำเขบก แม่น้ำมูล	✓	24,973	
14	สขป.8	มูล	นครราชสีมา	3	เมืองยาง จักราช พิมาย	✓	แม่น้ำมูล ลำจักราช	✓	8,592	
15	สขป.8	มูล	ศรีสะเกษ	13	เมือง ยางชุมน้อย กับพารามย์ ขุขันธ์ ปราสาท ภูมพรพิสัย ห้วยทับทัน ภูสิงห์ วั้ง หิน บึงบูรพ์ ขุนหาญ ราษีไศล ศีลาสาท	✓	แม่น้ำมูล ห้วยทับทัน ห้วยสำราญ		4,490	
16	สขป.8	มูล	สุรินทร์	3	รัตนบุรี จอมพระ ท่าตุม	✓	แม่น้ำมูล ลำชี ห้วยเสนง		8,500	
17	สขป.9	บางปะกง	ปราจีนบุรี	1	กบินทร์บุรี	✓	แม่น้ำปราจีนบุรี			39
18	สขป.10	ป่าสัก	ลพบุรี	2	โคกสำโรง ชัยบาดาล			✓	10	
19	สขป.10	ป่าสัก	สระบุรี	3	หนองโดน เฉลิมพระเกียรติ หนองแค	✓	แม่น้ำป่าสัก		125	27
20	สขป.11	เจ้าพระยา	ปทุมธานี	2	ธัญบุรี ลำลูกกา	✓	คลองหกวาสายล่าง	✓		50
21	สขป.12	เจ้าพระยา	พระนครศรีอยุธยา	10	บางบาล เสนา ผักไห่ ท่าเรือ ว่างน้อย นครหลวง อูทัย บางปะอิน บางไทร พระนครศรีอยุธยา	✓	แม่น้ำน้อย คลองโผงเผง แม่น้ำเจ้าพระยา	✓	5,022	1,890
22	สขป.12	เจ้าพระยา	อ่างทอง	4	วิเศษชัยชาญ ป่าโมก เมือง ไชโย	✓	แม่น้ำน้อย แม่น้ำเจ้าพระยา	✓		950
23	สขป.12	เจ้าพระยา	สิงห์บุรี	2	อินทร์บุรี เมือง	✓	แม่น้ำเจ้าพระยา			61
24	สขป.12	เจ้าพระยา	ชัยนาท	1	เมือง	✓	แม่น้ำเจ้าพระยา		80	20
25	สขป.12	ท่าจีน	สุพรรณบุรี	4	อู่ทอง บางปลาหมอ สองพี่น้อง เมือง	✓	คลองระบายน้อย สองพี่น้อง	✓	14,918	
26	สขป.13	ท่าจีน	นครปฐม	2	นครชัยศรี บางเลน	✓	แม่น้ำท่าจีน			
รวม				111		25		14	150,086	3,047

1. จังหวัดเชียงใหม่



สาเหตุ เนื่องจากเกิด พายุไต้ฝุ่น "โนรู" บริเวณทะเลจีนใต้ตอนกลางพายุนี้กำลังเคลื่อนตัวทางทิศตะวันตก คาดว่าจะเคลื่อนขึ้นฝั่งบริเวณประเทศเวียดนามตอนกลางในวันที่ ๒๘ กันยายน ๒๕๖๕ ประกอบกับมรสุมตะวันตกเฉียงใต้ที่พัดปกคลุมทะเลอันดามันประเทศไทย และอ่าวไทย จะมีกำลังแรงขึ้น ลักษณะเช่นนี้ทำให้ภาคเหนือ ภาคตะวันออกเฉียงเหนือ ภาคกลาง รวมทั้งกรุงเทพมหานครและปริมณฑล ภาคตะวันออก และภาคใต้ มีฝนตกหนักหลายพื้นที่และมีฝนตกหนักมากบางแห่งกับมีลมแรง

สถานการณ์อุทกภัย มีพื้นที่น้ำท่วม 8 อำเภอ ได้แก่ อ.เมือง อ.ดอยเต่า อ.จอมทอง อ.ฮอด อ.สะเมิง อ.หางดง อ.ดอยหล่อ และอ.อมก๋อย รายละเอียดดังนี้

1. **อ.เมือง** น้ำท่วมบริเวณ ต.สุเทพ และต.แม่เหียะ
2. **อ.ดอยเต่า** น้ำจากคลองเข้าท่วมบ้านเรือน และพื้นที่การเกษตร
3. **อ.จอมทอง** บริเวณพื้นที่ หมู่ที่ 1,13 ตำบลช่วงเปา หมู่ที่ 4,21 ตำบลบ้านหลวง และ หมู่ที่ 15 ตำบลบ้านแปะ เกิดฝนตกหนักทำให้น้ำจากลำน้ำเอ่อล้นเข้าท่วมพื้นที่บ้านเรือนและพื้นที่การเกษตร
4. **อ.ฮอด** พื้นที่หมู่ที่ 8 ตำบลฮอด น้ำป่ากัดเซาะถนนทางขึ้นบ้านดอยคำ รถทุกชนิดไม่สามารถสัญจรได้
5. **อ.สะเมิง** พื้นที่หมู่ที่ 10 ตำบลสะเมิงใต้ เกิดดินสไลด์ปิดทางหลวงหมายเลข 1096 เส้นทางแมริม - สะเมิง กม. ที่ 24 - 25 และเกิดเสาไฟฟ้าล้ม ทำให้ไม่สามารถสัญจรได้ เทศบาลตำบลสะเมิงใต้ แขวงทางหลวงที่ 2 และหมวดการทางแมริม ร่วมกันดำเนินการเปิดเส้นทางจราจร สถานการณ์คลี่คลาย
6. **อ.หางดง** พื้นที่หมู่ที่ 4 ตำบลบ้านแหวน เกิดน้ำท่วมบ้านเรือนราษฎรไม่สามารถเดินทางเข้า - ออก บ้านได้ 6 คร้วเรือน
7. **อ.ดอยหล่อ** มีน้ำท่วมบ้านเรือนและพื้นที่เกษตร บริเวณบ้านสบอาว ต.สันติสุข
8. **อ.อมก๋อย** ปริมาณน้ำในลำน้ำแม่ตื่น และลำน้ำแม่ต้อม มีปริมาณเพิ่มมากขึ้น เกิดน้ำเอ่อล้นเข้าท่วม บริเวณสะพานคู่รัก สะพานเชื่อมบ้านหลิม ต.อมก๋อย ต.ยางเปียง

แนวโน้มสถานการณ์ หากไม่มีฝนตกเพิ่มเติม สถานการณ์จะกลับเข้าสู่สภาวะปกติ

2. จังหวัดลำพูน



สาเหตุ เนื่องจากฝนตกหนักในช่วงกลางคืนวันที่ 23 ก.ย.65 ที่ผ่านมา ทำให้เกิดน้ำป่าไหลหลากของลำน้ำแม่ขนาด ไหลล้นตลิ่งฝั่งขวาเข้าท่วมพื้นที่การเกษตร

สถานการณ์อุทกภัย มีพื้นที่น้ำท่วม 3 อำเภอ ได้แก่ **อ.แม่ทา** **อ.ป่าซาง** และ**อ.บ้านธิ** รายละเอียดดังนี้

1. **อ.แม่ทา** บริเวณสะพานบ้านดอยคำ – บ้านปง ต.ทาชุมเงิน อ.แม่ทา
2. **อ.ป่าซาง** บริเวณตำบลป่าซาง และตำบลม่วงน้อย
3. **อ.บ้านธิ** น้ำล้นตลิ่งท่วมพื้นที่การเกษตรและบ้านเรือน อำเภอบ้าน ได้แก่ ตำบลบ้านธ

แนวโน้มสถานการณ์

1. **อ.แม่ทา** ปัจจุบันระดับน้ำเริ่มลดลงจนไม่ไหลล้นตลิ่งแล้ว แต่ยังคงติดตามสถานการณ์ฝนตกในพื้นที่และประสานงานท้องถิ่นอย่างต่อเนื่องใกล้ชิด

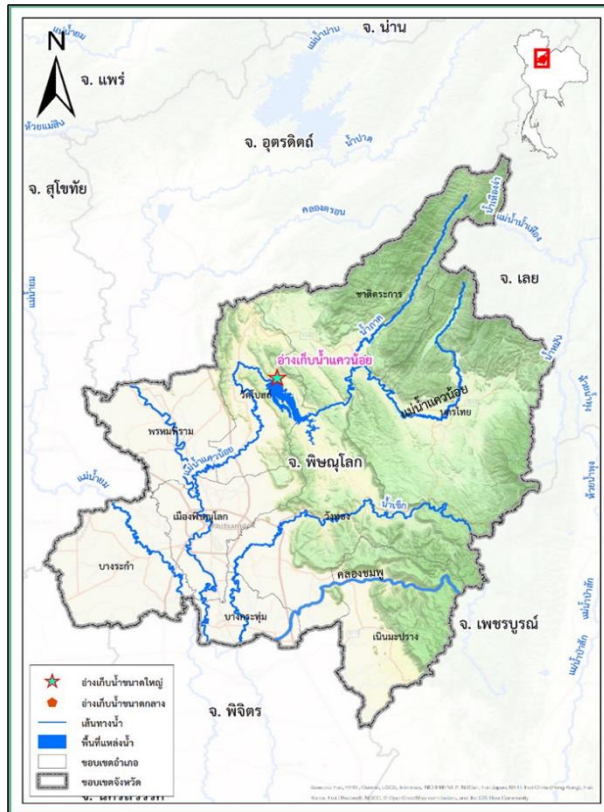
2. **อ.ป่าซาง** ระดับน้ำมีแนวโน้มลดลง

3. **อ.บ้านธิ** ปัจจุบันระดับน้ำเริ่มลดลงจนไม่ไหลล้นตลิ่งแล้ว

การให้ความช่วยเหลือและการบริหารจัดการน้ำในพื้นที่

องค์การบริหารส่วนจังหวัดลำพูนได้นำ**เครื่องจักรรถแบคโฮจำนวน 2 คัน** ดำเนินการเอาเศษกิ่งไม้ขอนไม้ที่ไหลมาติดกับตอม่อสะพาน กีดขวางทางน้ำออกทั้งหมด แต่ยังคงติดตามสถานการณ์ฝนตกในพื้นที่และประสานงานท้องถิ่นอย่างต่อเนื่องใกล้ชิด

3. จังหวัดพิษณุโลก



สาเหตุ ร่องมรสุมเลื่อนลงมาพาดผ่านภาคเหนือเข้าสู่ห่อมความกดอากาศต่ำประกอบกับมรสุมตะวันตกเฉียงใต้ที่พัดปกคลุมทะเลอันดามัน ประเทศไทย และอ่าวไทย ทำให้มีฝนตกหนักในพื้นที่อำเภอวังทอง จังหวัดพิษณุโลก ส่งผลให้เกิดน้ำป่าจากเทือกเขาไหลหลากลงแม่น้ำวังทองเข้าท่วมบ้านเรือนประชาชนและพื้นที่ทำการเกษตรบางส่วน

สถานการณ์อุทกภัย มีพื้นที่น้ำท่วม 1 อำเภอ ได้แก่ อ.วังทอง บริเวณ หมู่ที่ 1 ต.ชัยนาม

แนวโน้มและการคาดการณ์ มีแนวโน้มเพิ่มขึ้นและคาดว่าถ้าหากมีปริมาณฝนลดลง ภายใน 1-2 วัน จะกลับเข้าสู่สถานการณ์ปกติ แต่อย่างไรก็ตามต้องติดตามประกาศจากกรมอุตุนิยมวิทยาอย่างใกล้ชิดในส่วนของพายุ “โนรู” ที่จะเข้าสู่ประเทศไทย ในช่วงวันที่ 27 – 29 กันยายน 2565 อย่างใกล้ชิด

การให้ความช่วยเหลือและการบริหารจัดการน้ำในพื้นที่

เจ้าหน้าที่หน่วยงานปกครองในพื้นที่ ตลอดจนหน่วยงานที่เกี่ยวข้องและชาวบ้านช่วยกันนำกระสอบทรายมาวางเรียงเพื่อป้องกันน้ำล้นตลิ่งในเขตชุมชนลาดอำเภอวังทองและได้แจ้งเตือนให้ราษฎรในพื้นที่ที่อาศัยอยู่ใกล้เสียงขนย้ายสิ่งของขึ้นสู่ที่สูงเพื่อความปลอดภัยและเปิดให้ประชาชนแจ้งเหตุฉุกเฉินผ่านสายตรงหน่วยงานได้ตลอด 24 ชั่วโมง โครงการชลประทานพิษณุโลกและส่วนเครื่องจักรกลสำนักงานชลประทานที่ 3 ได้ติดตามสถานการณ์อย่างต่อเนื่องและเตรียมความพร้อมสนับสนุนเครื่องสูบน้ำช่วยเหลือพื้นที่ต่อไป และหน่วยงานปกครองส่วนท้องถิ่นและหน่วยงานที่เกี่ยวข้องในพื้นที่ทำการกำจัดสิ่งกีดขวางทางน้ำเพื่อให้ความสามารถในการระบายน้ำเป็นไปอย่างมีประสิทธิภาพ

4. จังหวัดสุโขทัย



อ่างเก็บน้ำแม่ราพัน ต.ตลิ่งชัน อ.บ้านด่านลานหอย จ.สุโขทัย



อ่างเก็บน้ำห้วยท่าแพ ต.บ้านแก่ง อ.ศรีสัชนาลัย จ.สุโขทัย

ข้อมูล ณ วันที่ 25 กันยายน 2565 (เวลา 06.00 น.)

สาเหตุ มีฝนตกหนักในหลายพื้นที่ของจังหวัดสุโขทัย ต่อเนื่องตั้งแต่วันที่ 23 กันยายน 2565 เป็นต้นมา ทำให้เกิดน้ำป่าไหลหลาก และปริมาณน้ำในอ่างเก็บน้ำเกินความจุเก็บกักหลายแห่ง

สถานการณ์ปัจจุบัน มีพื้นที่น้ำท่วม 2 อำเภอ ได้แก่ **อ.ศรีสัชนาลัย** และ **อ.บ้านด่านลานหอย** รายละเอียดดังนี้

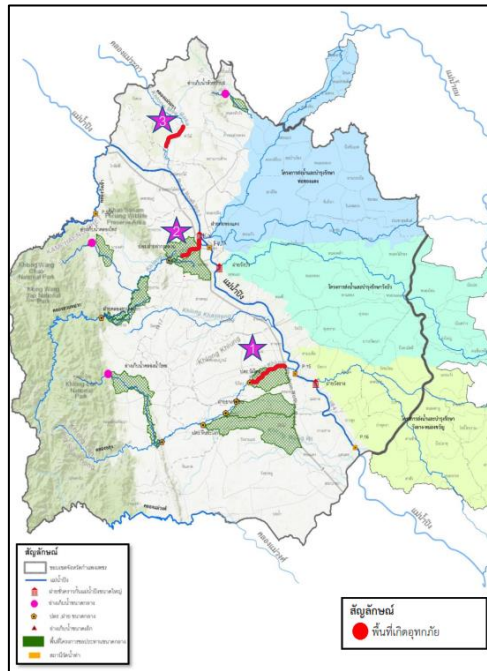
1. **อ.ศรีสัชนาลัย** เกิดน้ำป่าไหลหลาก ในพื้นที่บ้านแม่सान ตำบลแม่สำ ทำให้น้ำกัดเซาะถนน และไหลหลากเข้าท่วมพื้นที่ทางการเกษตร และอ่างเก็บน้ำห้วยท่าแพ ต.บ้านแก่ง มีปริมาณน้ำไหลล้น Spillway ลงลำน้ำเดิม
2. **อ.บ้านด่านลานหอย** ปริมาณน้ำในอ่างเก็บน้ำแม่ราพันเกินความจุเก็บกัก ล้น Spillway ลงลำน้ำเดิม ทำให้มีพื้นที่ได้รับผลกระทบด้านท้ายอ่างฯ

แนวโน้มและการคาดการณ์ ปริมาณน้ำในอ่างเก็บน้ำยังคงสูงขึ้น

การช่วยเหลือและบริหารจัดการน้ำในพื้นที่

โครงการชลประทานสุโขทัย สำนักงานชลประทานที่ 4 เผื่อระวังติดตามสถานการณ์น้ำอย่างใกล้ชิด พร้อมทั้งได้ออกประกาศแจ้งเตือนไปยังผู้ว่าราชการจังหวัดสุโขทัยถึงสถานการณ์น้ำที่ไหลล้นทางระบายน้ำล้นฉุกเฉิน ให้ประชาสัมพันธ์ให้ประชาชนที่อยู่ท้ายอ่างเก็บน้ำ และพื้นที่ลุ่มต่ำ ติดตาม เผื่อระวังสถานการณ์อย่างใกล้ชิด

5. จังหวัดกำแพงเพชร



สาเหตุ พายุไต้ฝุ่น “โนรู” บริเวณทะเลจีนใต้ตอนกลาง พายุนี้กำลังเคลื่อนตัวทางทิศตะวันตก คาดว่าจะเคลื่อนขึ้นฝั่งประเทศเวียดนามตอนกลางในวันที่ 28 กันยายน 2565 และจะอ่อนกำลังลงเป็นพายุโซนร้อนและพายุดีเปรสชันตามลำดับโดยจะเคลื่อนเข้าปกคลุมภาคตะวันออกเฉียงเหนือตอนกลางของประเทศไทยในวันที่ 29 กันยายน 2565 ประกอบกับมรสุมตะวันตกเฉียงใต้ที่พัดปกคลุมทะเลอันดามัน ภาคใต้ และอ่าวไทย จะมีกำลังแรงขึ้น ส่งผลทำให้ในช่วงวันที่ 28 กันยายน – 1 ตุลาคม 2565 มีฝนตกหนักหลายพื้นที่และมีฝนตกหนักมากบางแห่งกับมีลมแรงบริเวณภาคเหนือ

สถานการณ์ปัจจุบัน มีพื้นที่น้ำท่วม 3 อำเภอ ได้แก่ อ.คลองขลุง อ.เมือง และอ.พรานกระต่าย รายละเอียดดังนี้

1. **อ.คลองขลุง** ปริมาณน้ำล้นตลิ่งพื้นที่ลุ่มต่ำ ริมตลิ่งคลองขลุง บริเวณ หมู่ 1 ต.วังไทร อ.คลองขลุง
2. **อ.เมือง** ปริมาณน้ำล้นตลิ่งพื้นที่ลุ่มต่ำ ริมตลิ่งคลองสวนหมาก บริเวณ หมู่ 1 บ้านท่าเตื่อ ต.นครชุม
3. **อ.พรานกระต่าย** ปริมาณน้ำล้นตลิ่งพื้นที่ลุ่มต่ำ ริมตลิ่งคลองแม่ระกา บริเวณ ต.ท่าไม้

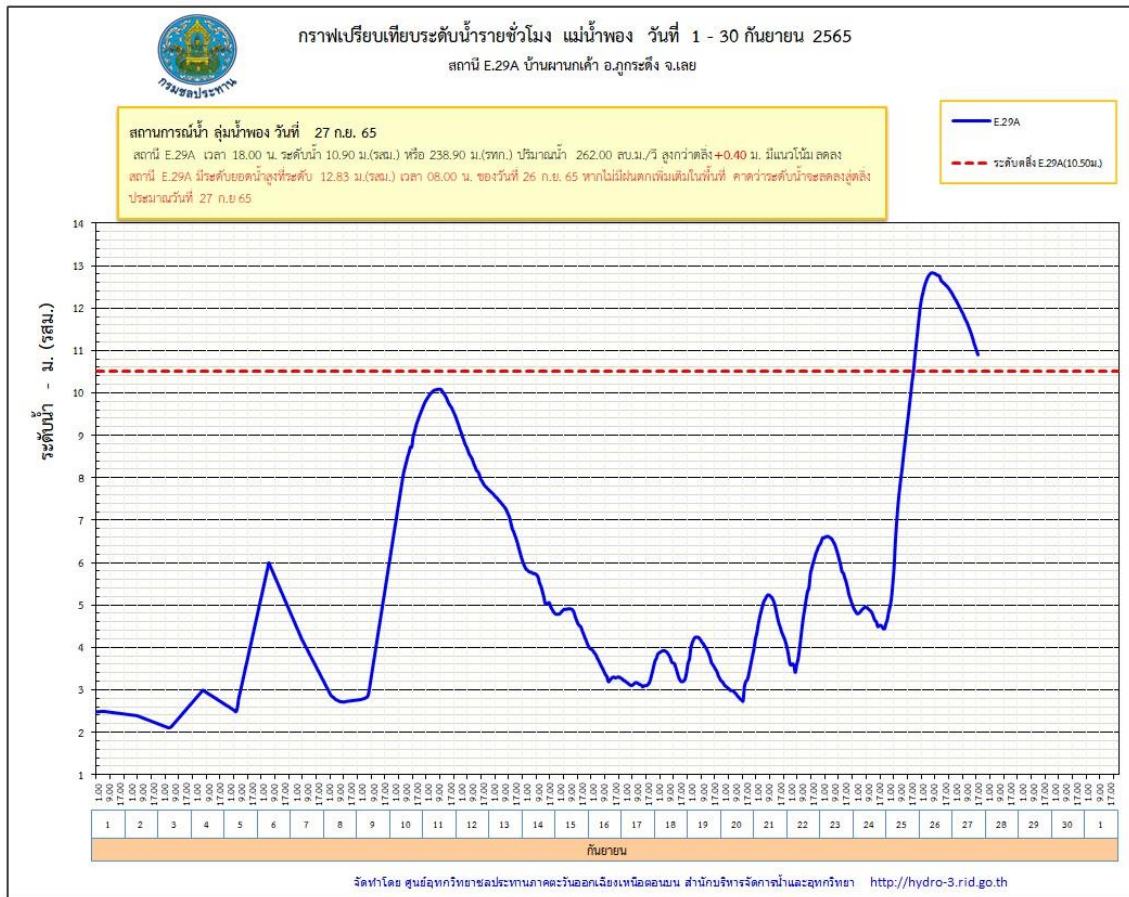
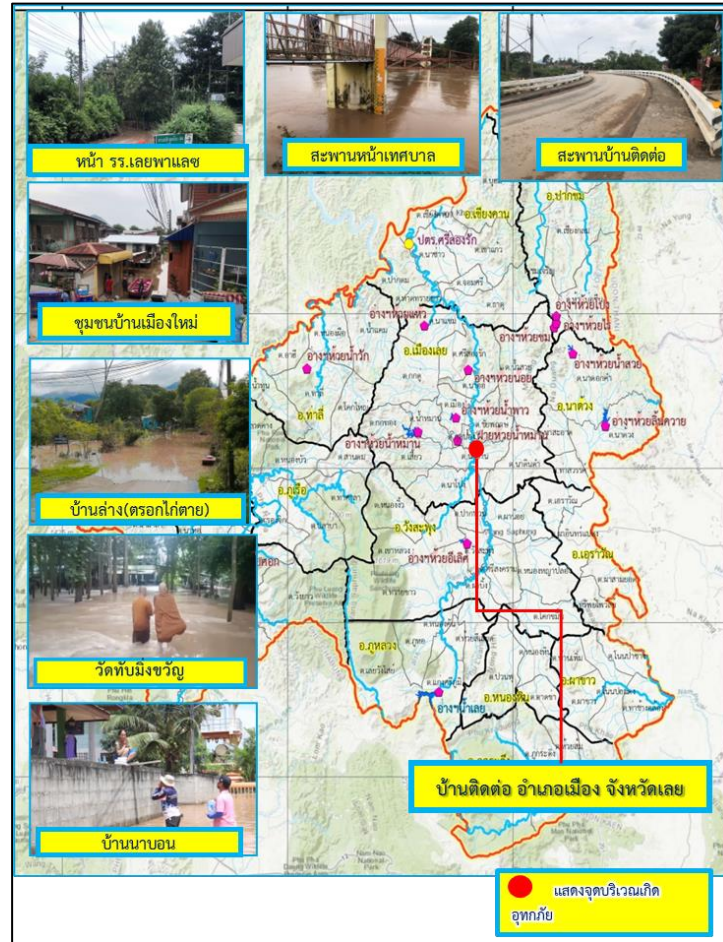
แนวโน้มและการคาดการณ์ (เวลา 06.00 น.)

- **คลองสวนหมาก** สถานีวัดน้ำ P.26A คลองสวนหมาก อ.เมือง จ.กำแพงเพชร ระดับน้ำ 3.77 ม. ต่ำกว่าตลิ่ง -1.23 ม. (ระดับตลิ่ง 5.00 ม.) ปริมาณน้ำ 111.20 ม.วินาที (ความจุ 272.00 ลบ.ม./วินาที) **แนวโน้มลดลง**

การช่วยเหลือและบริหารจัดการน้ำในพื้นที่

เจ้าหน้าที่ลงพื้นที่ติดตามสถานการณ์น้ำท่วมในพื้นที่อุทกภัยและเตรียมพร้อมเครื่องจักรเครื่องมือ พร้อมให้ความช่วยเหลือในพื้นที่ที่ได้รับผลกระทบอย่างทันที่

6. จังหวัดเลย



สาเหตุ จากสถานการณ์ฝนตกหนักในเขตอำเภอด่านซ้ายจังหวัดเลย ในช่วงวันที่ 24-25 ก.ย.65 ทั้งในพื้นที่ตอนบนลุ่มน้ำหมันในอำเภอด่านซ้าย และลำน้ำสาขา ซึ่งมีลักษณะเป็นภูเขา ทำให้เกิดน้ำป่าไหลหลากในลำน้ำหมัน ไหลผ่านเขตชุมชนด่านซ้ายและพื้นที่ทำการเกษตร ซึ่งมีลักษณะภูมิประเทศเป็นพื้นที่ลุ่มต่ำ ก่อนที่ลำน้ำหมันจะไหลลงสู่ลำน้ำเหือง ส่งผลให้เกิดน้ำท่วมขังในพื้นที่ลุ่มต่ำรวมทั้งเส้นทางสัญจรหลายแห่ง

สถานการณ์อุทกภัย มีพื้นที่น้ำท่วม 4 อำเภอ ได้แก่ อ.เมือง อ.ด่านซ้าย อ.วังสะพุง และ อ.ภูกระดึง รายละเอียดดังนี้

1. **อ.เมือง** ระดับน้ำยังคงทรงตัว คาดว่าระดับน้ำในแม่น้ำเลยจะลดเรื่อย ๆ แต่ยังมีน้ำท่วมขังในบริเวณชุมชนริมตลิ่งแม่น้ำเลยและพื้นที่ลุ่มต่ำ
2. **อ.วังสะพุง** ระดับน้ำลดลงอย่างต่อเนื่อง หากไม่มีฝนตกลงมาเพิ่ม รถเล็กยังไม่สามารถสัญจรได้
3. **อ.ภูกระดึง** แม่น้ำพองล้นตลิ่ง ระดับน้ำยังคงทรงตัว รถเล็กยังไม่สามารถสัญจรได้
4. **อ.ด่านซ้าย** เกิดน้ำป่าไหลหลากในลำน้ำหมัน ส่งผลให้เกิดน้ำท่วมขังในพื้นที่ลุ่มต่ำรวมทั้งเส้นทางสัญจรหลายแห่ง

แนวโน้มสถานการณ์ (เวลา 06.00 น.)

ลุ่มน้ำชี

- **ลำน้ำพอง** สถานีวัดน้ำ E.29A บ้านผานกเค้า อ.ภูกระดึง จ.เลย ระดับน้ำ 4.61 ม. ต่ำกว่าตลิ่ง -5.89 ม. (ระดับตลิ่ง 10.50 ม.) ปริมาณน้ำ 36.69 ม./วินาที (ความจุ 242.00 ลบ.ม./วินาที) **แนวโน้มลดลง**

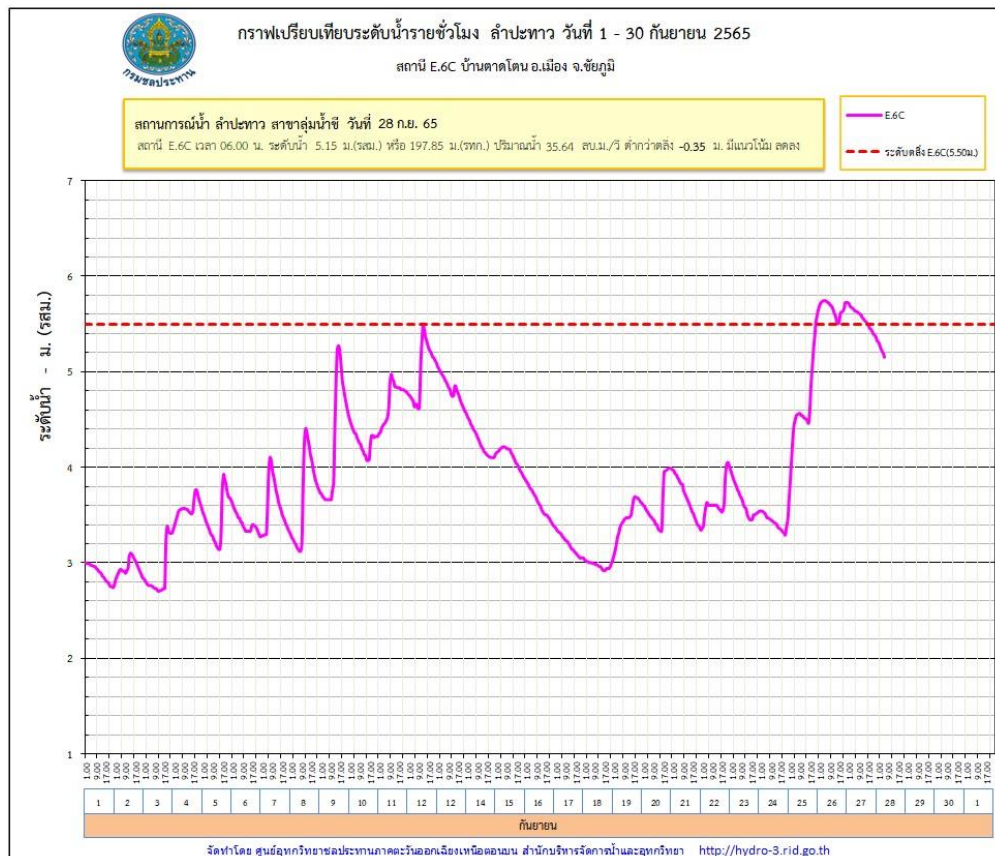
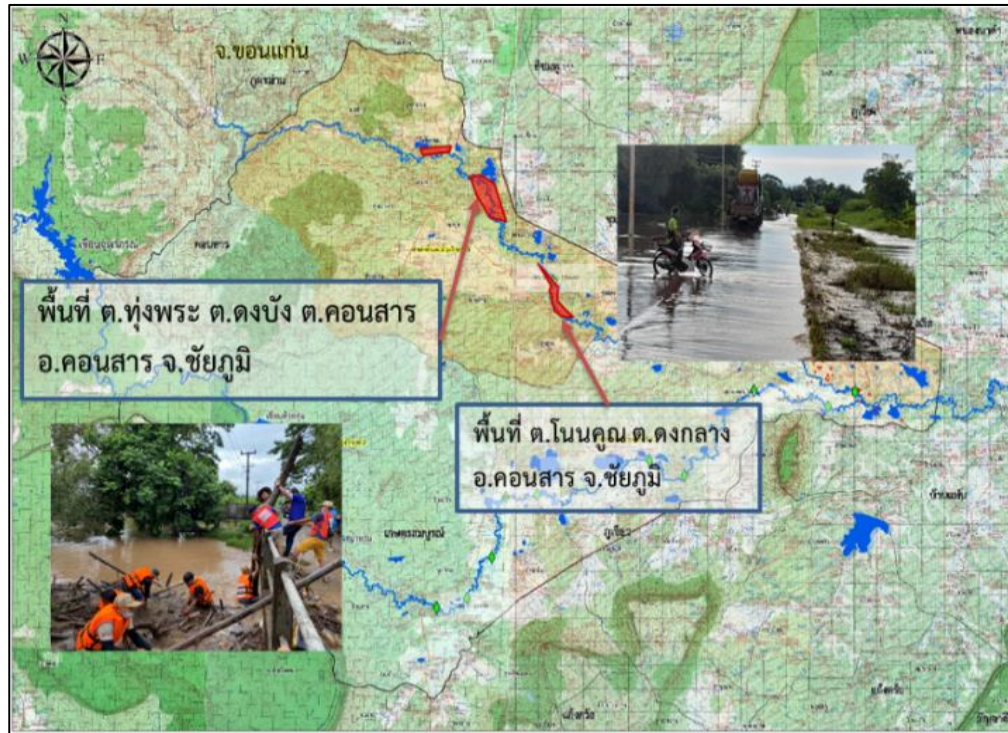
ลุ่มน้ำโขงตะวันออกเฉียงเหนือ

- **แม่น้ำเลย** สถานีวัดน้ำ Kh.58A บ้านผานกเค้า อ.ภูกระดึง จ.เลย ระดับน้ำ 6.73 ม. ต่ำกว่าตลิ่ง -3.77 ม. (ระดับตลิ่ง 10.50 ม.) ปริมาณน้ำ 292.91 ม./วินาที (ความจุ 242.00 ลบ.ม./วินาที) **แนวโน้มลดลง**

การบริหารจัดการน้ำในพื้นที่

โครงการชลประทานเลย สำนักงานชลประทานที่ 5 ดำเนินการติดตามสถานการณ์น้ำในลำน้ำหมันอย่างต่อเนื่อง และทำงานร่วมกับหน่วยงานอื่นที่เกี่ยวข้อง ในการเตรียมนำเครื่องจักรเครื่องมือและเครื่องสูบน้ำเข้าช่วยเหลือพื้นที่ที่ได้รับผลกระทบ และจะรายงานสถานการณ์ให้ทราบเป็นระยะต่อไป

7. จังหวัดชัยภูมิ



สาเหตุ ร่องมรสุมกำลังแรงจะเลื่อนผ่านภาคตะวันออกเฉียงเหนือ ประกอบกับมรสุมตะวันตกเฉียงใต้ที่พัดปกคลุมทะเลอันดามัน ภาคใต้ และอ่าวไทยจะมีกำลังแรงขึ้น ส่งผลให้ประเทศไทยมีฝนเพิ่มขึ้นและมีฝนตกหนักถึงหนักมากบางแห่งใน ภาคตะวันออกเฉียงเหนือ ซึ่งอาจทำให้เกิดน้ำท่วมขังและน้ำป่าไหลหลาก จึงทำให้ระดับน้ำในพื้นที่พรหม-เชียวมีปริมาณน้ำในระดับที่สูงขึ้น และไหลเข้าท่วมในพื้นที่ลุ่มต่ำ

สถานการณ์อุทกภัย มีพื้นที่น้ำท่วม 4 อำเภอ ได้แก่ อ.คอนสาร อ.ภูเขียว อ.เมือง และอ.เกษตรสมบูรณ์ รายละเอียดดังนี้

1. **อ.คอนสาร** (โครงการส่งน้ำและบำรุงรักษาพรหม-เชียว) บริเวณ ต.ทุ่งพระ ต.คอนสาร ต.ทุ่งนาเลา ต.ดงบัง ต.ดงกลาง ต.โนนคูณ พื้นที่น้ำท่วมประมาณ 1,900 ไร่
2. **อ.ภูเขียว** (โครงการส่งน้ำและบำรุงรักษาพรหม-เชียว) บริเวณ ต.โคกสะอาด ต.บ้านแก้ง มีพื้นที่น้ำท่วมประมาณ 530 ไร่
3. **อ.เมือง** มีน้ำท่วมริมแม่น้ำชีบริเวณบ้านค้าย เนื่องจากปริมาณน้ำในลำน้ำชีเอ่อล้นตลิ่ง บริเวณสถานีวัดน้ำ E.23 และลำปะทาว บริเวณบ้านตาตโตน มีน้ำล้นตลิ่งที่สถานีวัดน้ำ E.6C
4. **อ.เกษตรสมบูรณ์** (โครงการส่งน้ำและบำรุงรักษาพรหม-เชียว) บริเวณ ต.กุดเลาะ มีพื้นที่น้ำท่วมประมาณ 1,000 ไร่

แนวโน้มสถานการณ์ (เวลา 06.00 น.)

- **ลำน้ำพรหม** สถานีวัดน้ำ E.93 บ้านโนนเขวา อ.เกษตรสมบูรณ์ จ.ชัยภูมิ ระดับน้ำ 5.13 ม. ต่ำกว่าตลิ่ง -0.47 ม. (ระดับตลิ่ง 5.60 ม.) ปริมาณน้ำ 94.72 ม./วินาที (ความจุ 148.00 ลบ.ม./วินาที) **แนวโน้มทรงตัว**
- **แม่น้ำชี** สถานีวัดน้ำ E.23 บ้านค้าย อ.เมือง จ.ชัยภูมิ ระดับน้ำ 9.55 ม. **สูงกว่าตลิ่ง +0.55 ม.** (ระดับตลิ่ง 9.00 ม.) ปริมาณน้ำ 470.00 ม./วินาที (ความจุ 260.00 ลบ.ม./วินาที) **แนวโน้มเพิ่มขึ้น**
- **ลำปะทาว** สถานีวัดน้ำ E.6C บ้านตาตโตน อ.เมือง จ.ชัยภูมิ ระดับน้ำ 4.83 ม. ต่ำกว่าตลิ่ง -0.67 ม. (ระดับตลิ่ง 5.50 ม.) ปริมาณน้ำ 29.12 ม./วินาที (ความจุ 46.00 ลบ.ม./วินาที) **แนวโน้มลดลง**

การบริหารจัดการน้ำในพื้นที่

โครงการส่งน้ำและบำรุงรักษาพรหม-เชียว สำนักงานชลประทานที่ 6 มอบหมายเจ้าหน้าที่ เฝ้าระวังในพื้นที่เสี่ยงภัยอย่างใกล้ชิด ร่วมกับทางอำเภอ องค์กรปกครองส่วนท้องถิ่น และผู้นำชุมชน ผ่านการประสานงานของคณะทำงานบริหารจัดการน้ำในพื้นที่ ลุ่มน้ำพรหม และลุ่มน้ำชีyu ประกาศแจ้งเตือนการเฝ้าระวังระดับน้ำในพื้นที่ตามสถานการณ์ โดยมีประกาศแล้ว 3 ครั้ง และมีการดำเนินการขององค์กรปกครองส่วนท้องถิ่นในการช่วยเหลือในการเก็บเศษขยะที่ลอยติดท่อ สะพาน เพื่อเพิ่มการระบาย พร้อมเตรียมเครื่องจักรเครื่องมือสนับสนุน

8. จังหวัดขอนแก่น



สาเหตุ บริเวณจังหวัดขอนแก่นได้รับอิทธิพลจากร่องมรสุมพัดผ่านทำให้มีฝนตกชุกหนาแน่น ประกอบกับปริมาณน้ำที่ไหลจากจังหวัดชัยภูมิ ทำให้พื้นที่ลุ่มต่ำและพื้นที่ริมตลิ่งแม่น้ำชี แม่น้ำเชิญ ได้รับผลกระทบมีน้ำท่วมในพื้นที่จังหวัดขอนแก่น

สถานการณ์อุทกภัย มีพื้นที่น้ำท่วม 3 อำเภอ ได้แก่ อ.เมือง อ.ชุมแพ และ อ.ภูพานัน รายละเอียดดังนี้

1. **อ.เมือง** มีน้ำในแม่น้ำชีเอ่อล้นตลิ่งของสถานีวัดน้ำ E.16A บริเวณบ้านกุดกว้าง
2. **อ.ชุมแพ** (โครงการส่งน้ำและบำรุงรักษาพรหม-เชิญ) ระดับน้ำในลำน้ำเชิญ ลำน้ำพรหมและลำน้ำสาขามีปริมาณน้ำในระดับที่สูงขึ้น และไหลเข้าท่วมในพื้นที่ลุ่มต่ำ บริเวณ ต.หนองเขียด ต.โนนสะอาด ต.โนนหัน ต.ไชยสอ ต.โนนอุดม และ ต.นาเพียง พื้นที่ประมาณ 1,400 ไร่
3. **อ.ภูพานัน** (โครงการส่งน้ำและบำรุงรักษาพรหม-เชิญ) ระดับน้ำในลำน้ำเชิญสูงขึ้น และไหลเข้าท่วมในพื้นที่ลุ่มต่ำ บริเวณ ต.ภูพานัน และต.โนนคอม พื้นที่ประมาณ 400 ไร่

แนวโน้มสถานการณ์ (เวลา 06.00 น.)

- **แม่น้ำชี** สถานีวัดน้ำ E.16A บ้านกุดกว้าง อ.เมือง จ.ขอนแก่น ระดับน้ำ 9.95 ม. **สูงกว่าตลิ่ง +0.35 ม.** (ระดับตลิ่ง 9.60 ม.) ปริมาณน้ำ 740.10 ม./วินาที (ความจุ 647.00 ลบ.ม./วินาที) **แนวโน้มทรงตัว**
- **ลำน้ำเชิญ** สถานีวัดน้ำ E.85 บ้านโนนหัน อ.ชุมแพ จ.ขอนแก่น ระดับน้ำ 5.37 ม. **สูงกว่าตลิ่ง +0.17 ม.** (ระดับตลิ่ง 5.20 ม.) ปริมาณน้ำ 154.5 ม./วินาที (ความจุ 44.00 ลบ.ม./วินาที) **แนวโน้มลดลง**
- **ลำน้ำพอง** สถานีวัดน้ำ E.22B บ้านท่าเม่า อ.น้ำพอง จ.ขอนแก่น ระดับน้ำ 10.31 ม. **สูงกว่าตลิ่ง +0.31 ม.** (ระดับตลิ่ง 10.00 ม.) ปริมาณน้ำ 418.00 ม./วินาที (ความจุ 376.00 ลบ.ม./วินาที) **แนวโน้มทรงตัว**

การช่วยเหลือและบริหารจัดการน้ำในพื้นที่

โครงการชลประทานขอนแก่น สำนักงานชลประทานที่ 6 ได้บริหารจัดการน้ำในแม่น้ำชี โดยการยกบานระบายน้ำที่เขื่อนชนบทและเขื่อนมหาสารคามขึ้นทุกบาน และยกการระบายน้ำเพิ่มการระบายน้ำที่บึงกุดเค้าให้ลงลำน้ำชีเพื่อแก้ไขปัญหาการระบายน้ำให้เร็วขึ้น ทั้งนี้ได้เพิ่มเครื่องสูบน้ำเข้าไปติดตั้งประจำจุดเสี่ยงไว้แล้ว จำนวน 6 จุด พร้อมเดินเครื่องสูบน้ำด้วยไฟฟ้าที่ประตูระบายน้ำ D8(ห้วยพระคือ) อีกจำนวน 3 เครื่อง

สาเหตุ จากอิทธิพล ร่องมรสุมกำลังแรงพัดผ่านภาคตะวันออกเฉียงเหนือช่วงวันที่ 19-20 สิงหาคม 2565 ที่ผ่านมา ส่งผลให้มีฝนตกหนักถึงหนักมากหลายพื้นที่ในเขต จ.ร้อยเอ็ด และจังหวัดที่อยู่ใกล้เคียง เป็นเหตุให้ระดับน้ำในแม่น้ำชี ลำน้ำยัง ลำเสียวใหญ่ และลำน้ำสาขา เพิ่มระดับสูงขึ้น และเอ่อล้นตลิ่งในลุ่มต่ำบางจุด

สถานการณ์อุทกภัย มีพื้นที่น้ำท่วม 12 อำเภอ รวมพื้นที่ทั้งหมด 55,665 ไร่ ได้แก่ อ.เสลภูมิ 18,529 ไร่, อ.เชียงขวัญ 7,605 ไร่, อ.โพธิ์ชัย 7,078 ไร่, อ.ทุ่งเขาหลวง 6,296 ไร่, อ.เกษตรวิสัย 3,168 ไร่, อ.ธวัชบุรี 3,120 ไร่, อ.โพนทราย 2,972 ไร่, อ.อาจสามารถ 2,339 ไร่, อ.พนมไพร 1,837 ไร่, อ.สุวรรณภูมิ 1,791 ไร่, อ.หนองฮี 542 ไร่ และอ.จันทาร 388 ไร่

แนวโน้มสถานการณ์ (เวลา 06.00 น.)

- **แม่น้ำชี** สถานีวัดน้ำ E.66A บ้านม่วงลาด อ.จันทาร จ.ร้อยเอ็ด ระดับน้ำ 12.47 ม. สูงกว่าตลิ่ง +0.87 ม. (ระดับตลิ่ง 11.60 ม.) ปริมาณน้ำ 907.20 ลบ.ม./วินาที (ความจุ 721.00 ลบ.ม./วินาที) **แนวโน้มเพิ่มขึ้น**

- **แม่น้ำชี** สถานีวัดน้ำ E.95 บ้านวังเจริญ อ.เชียงขวัญ จ.ร้อยเอ็ด ระดับน้ำ 8.26 ม. สูงกว่าตลิ่ง +0.76 ม. (ระดับตลิ่ง 7.50 ม.) ปริมาณน้ำ 1,004.35 ลบ.ม./วินาที (ความจุ 860.00 ลบ.ม./วินาที) **แนวโน้มเพิ่มขึ้น**

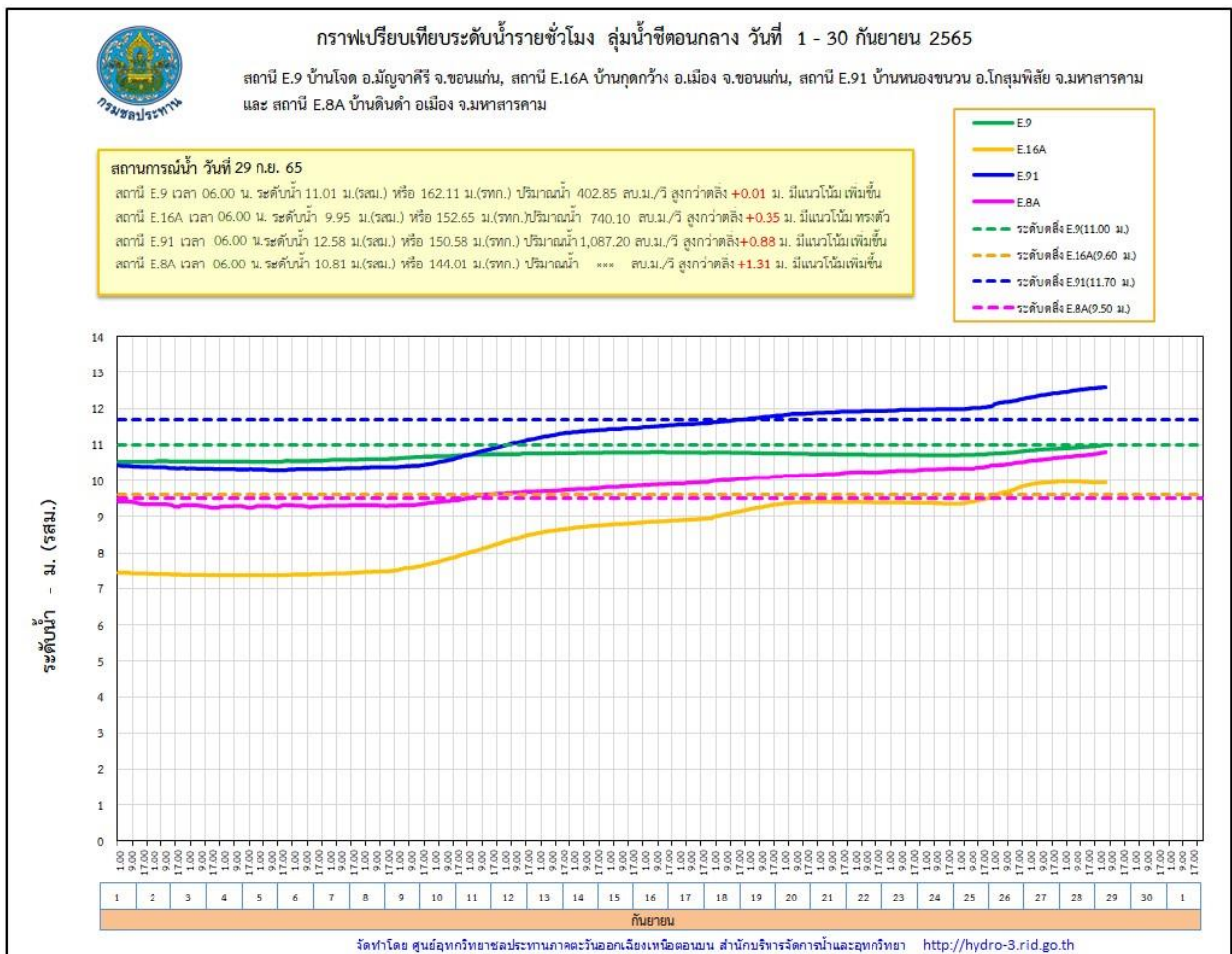
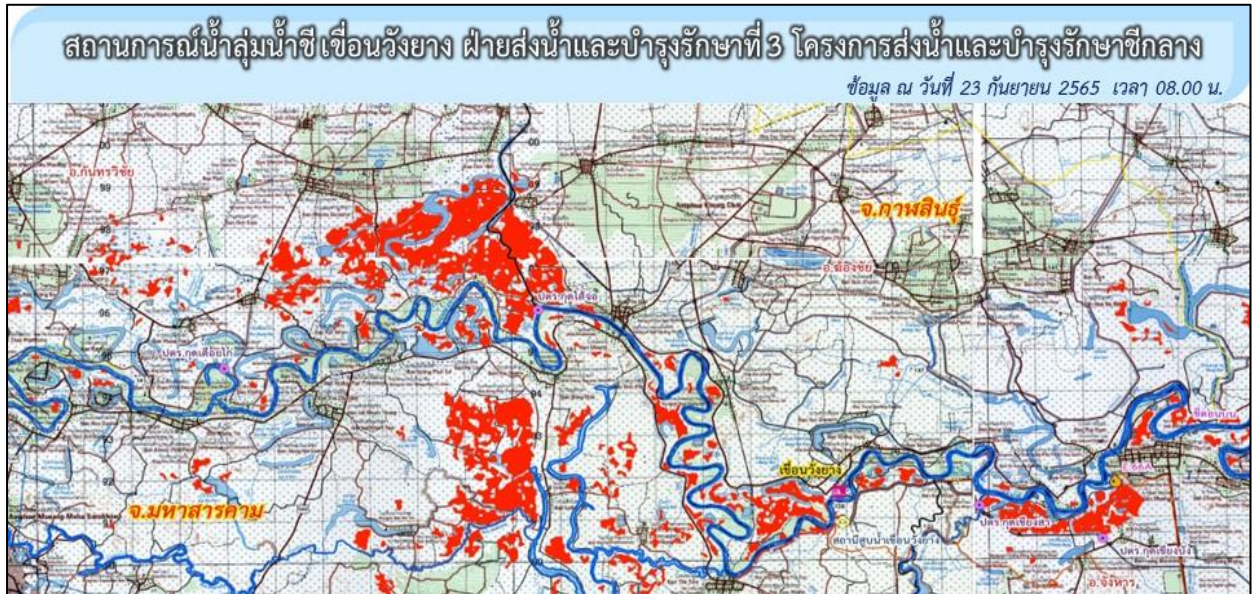
- **แม่น้ำชี** สถานีวัดน้ำ E.18 บ้านท่าสะแบง อ.ทุ่งเขาหลวง จ.ร้อยเอ็ด ระดับน้ำ 9.50 ม. ต่ำกว่าตลิ่ง -0.30 ม. (ระดับตลิ่ง 9.80 ม.) ปริมาณน้ำ 964.02 ลบ.ม./วินาที (ความจุ 1,010.00 ลบ.ม./วินาที) **แนวโน้มเพิ่มขึ้น**

การช่วยเหลือและบริหารจัดการน้ำในพื้นที่

โครงการชลประทานร้อยเอ็ด สำนักงานชลประทานที่ 6 ได้จัดเตรียมเครื่องสูบน้ำ 23 เครื่อง, กระจกอบบรรจุทราย 12,000 กระจกอบ, กล่อง Mattress ขนาด 2x4x0.3 ม, หินใหญ่, เสาค้ำพืด (Sheet pile), เครื่องจักรเครื่องมือและบุคลากรเฝ้าระวังตลอดแนวพนังกั้นน้ำยัง แจ้งประชาสัมพันธ์ประชาชนบูรณาการทุกภาคส่วนในจังหวัด ในการช่วยเหลือประชาชนซึ่ง โครงการฯ ได้บริหารจัดการน้ำในพื้นที่ ดังนี้

1. เปิดทางระบายน้ำอุกเขินชั่วคราว บริเวณพนังกั้นน้ำยังใกล้กับ ปตร.บ้านบาก ต.วังหลวง เพื่อเป็นการตัดน้ำเข้าสู่บึงเกลือ และกุดปลาคุณ อีกทั้งลดผลกระทบกับพื้นที่ด้านท้ายน้ำ และคันพนังกั้นน้ำ
2. ติดตั้งพร้อมเดินเครื่องผลักดันน้ำ จำนวน 30 เครื่อง บริเวณท้ายเขื่อนร้อยเอ็ด
2. ติดตั้งผลักดันน้ำ จำนวน 15 เครื่อง บริเวณใต้สะพานค้อเหนือนางาม อ.เสลภูมิ จ.ร้อยเอ็ด
3. ติดตั้งเครื่องสูบน้ำจำนวน 5 เครื่อง ที่ ท้าย ปตร.ห้วยดางเดี่ยว อ.ทุ่งเขาหลวง และติดตั้งเครื่องสูบน้ำจำนวน 2 เครื่อง ที่ ต.เทอดไทย อ.ทุ่งเขาหลวง จ.ร้อยเอ็ด
4. บูรณาการจัดจราจรน้ำชี-น้ำยัง โดยการแขวนบานระบายเพื่อพร่องน้ำในเขื่อนยโสธร และเขื่อนธาตุน้อย เพื่อรองรับปริมาณน้ำที่ไหลมาสมทบจากน้ำยังตอนบน หากไม่มีฝนตกลงมาเพิ่ม คาดว่ามวลน้ำจะไหลลงแม่น้ำชี และบางส่วนจะถูกผันเข้าไปเก็บกักไว้ตามแก้มลิงและแหล่งน้ำธรรมชาติ ทั้งนี้ สำนักงานชลประทานที่ 6 จะบริหารจัดการน้ำรวมทั้งจัดจราจรน้ำในแม่น้ำชี-ยัง ให้สอดคล้องกับปริมาณฝนที่จะตกลงมาเพิ่มในระยะต่อไป

10. จังหวัดมหาสารคาม



สาเหตุ เกิดฝนตกหนักถึงหนักมากบริเวณภาคตะวันออกเฉียงเหนือ และบริเวณต้นแม่น้ำชี ส่งผลให้ปริมาณน้ำในแม่น้ำชีเพิ่มสูงขึ้นอย่างต่อเนื่อง

สถานการณ์อุทกภัย มีพื้นที่น้ำท่วม 3 อำเภอ ได้แก่ อ.เมือง อ.กันทรวิชัย และ อ.โกสุมพิสัย รวมพื้นที่ทั้งหมด 4,575 ไร่ รายละเอียดดังนี้

1. **อ.เมือง** (เขตโครงการส่งน้ำและบำรุงรักษาชีกลาง) มีพื้นที่น้ำท่วม 1 ตำบล ได้แก่ ต.ท่าตูม พื้นที่ประมาณ 663 ไร่

2. **อ.กันทรวิชัย** (เขตโครงการส่งน้ำและบำรุงรักษาชีกลาง) มีพื้นที่น้ำท่วม 2 ตำบล ได้แก่ ต.ท่าขอนยาง และ ต.มะค่า พื้นที่ประมาณ 3,912 ไร่

3. **อ.โกสุมพิสัย** (เขตโครงการส่งน้ำและบำรุงรักษาหนองหวาย) มีน้ำท่วมพื้นที่การเกษตรและบริเวณชุมชน ต.เลิงใต้

แนวโน้มสถานการณ์ (เวลา 06.00 น.)

- **แม่น้ำชี** สถานี E.8A บ้านดินดำ อ.เมือง จ.มหาสารคาม ระดับน้ำ 10.80 ม. สูงกว่าตลิ่ง +1.30 ม. (ระดับตลิ่ง 9.50 ม.) **แนวโน้มเพิ่มขึ้น**

การช่วยเหลือและบริหารจัดการน้ำในพื้นที่

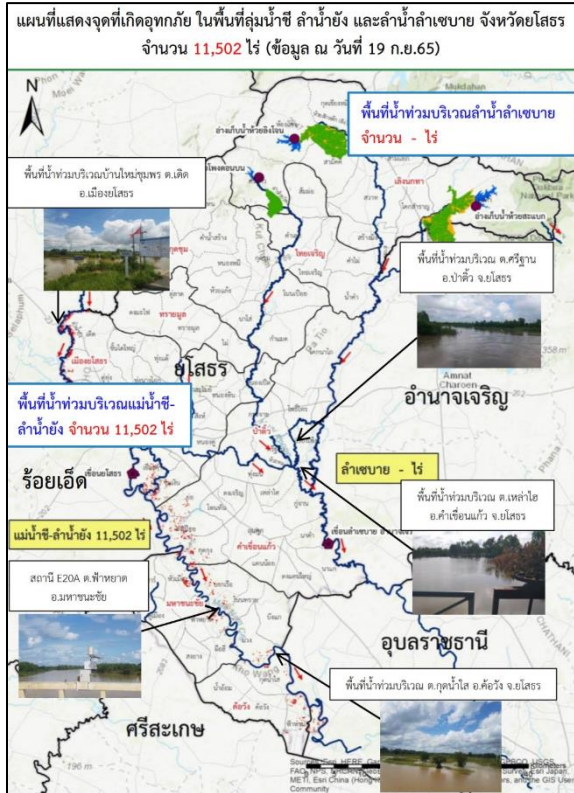
โครงการชลประทานมหาสารคาม สำนักงานชลประทานที่ 6 ติดตามสถานการณ์น้ำอย่างใกล้ชิด ทั้งนี้ สำนักเครื่องจักรกล **ติดตั้งเครื่องผลักดันน้ำที่เขื่อนมหาสารคาม จำนวน 15 เครื่อง และติดตั้งเครื่องสูบน้ำจำนวน 12 เครื่อง** เพื่อเร่งผลักดันน้ำในแม่น้ำชี

โครงการส่งน้ำและบำรุงรักษาเสียวใหญ่ สำนักงานชลประทานที่ 6 ยกบานระบายน้ำตามฝายในลำเสียวใหญ่ทุกแห่งแล้ว ช่วยเร่งระบายน้ำในลำเสียวใหญ่ และเพื่อรองรับมวลน้ำด้านเหนือหน้าฝาย และให้ฝายส่งน้ำและบำรุงรักษาที่ 1-3 ติดตาม และประชาสัมพันธ์สถานการณ์น้ำอย่างใกล้ชิด ตลอดจนตรวจสอบ และพิจารณาให้ความช่วยเหลือพื้นที่ที่มีน้ำท่วมขังอย่างต่อเนื่อง

โครงการส่งน้ำและบำรุงรักษาหนองหวาย สำนักงานชลประทานที่ 6 **เดินเครื่องสูบน้ำด้วยไฟฟ้า 3 สถานี** บริเวณ ปตร.D.8 ห้วยพระคือ ปตร.ห้วยน้ำเค็ม และที่ ปตร.ห้วยเชียงส่าง และ **ติดตั้งเครื่องสูบน้ำ 6 เครื่อง** บริเวณ ปตร.ห้วยใหญ่

โครงการส่งน้ำและบำรุงรักษาชีกลาง ดำเนินการสูบน้ำของ ปตร.กุดเชียงสา และปตร.กุดเชียงบัง เพื่อเร่งการระบายน้ำ พร้อมทั้งจัดจราจรน้ำในพื้นที่

11. จังหวัดยโสธร



เขื่อนยโสธร ต.เขื่อนคำ อ.เมืองยโสธร

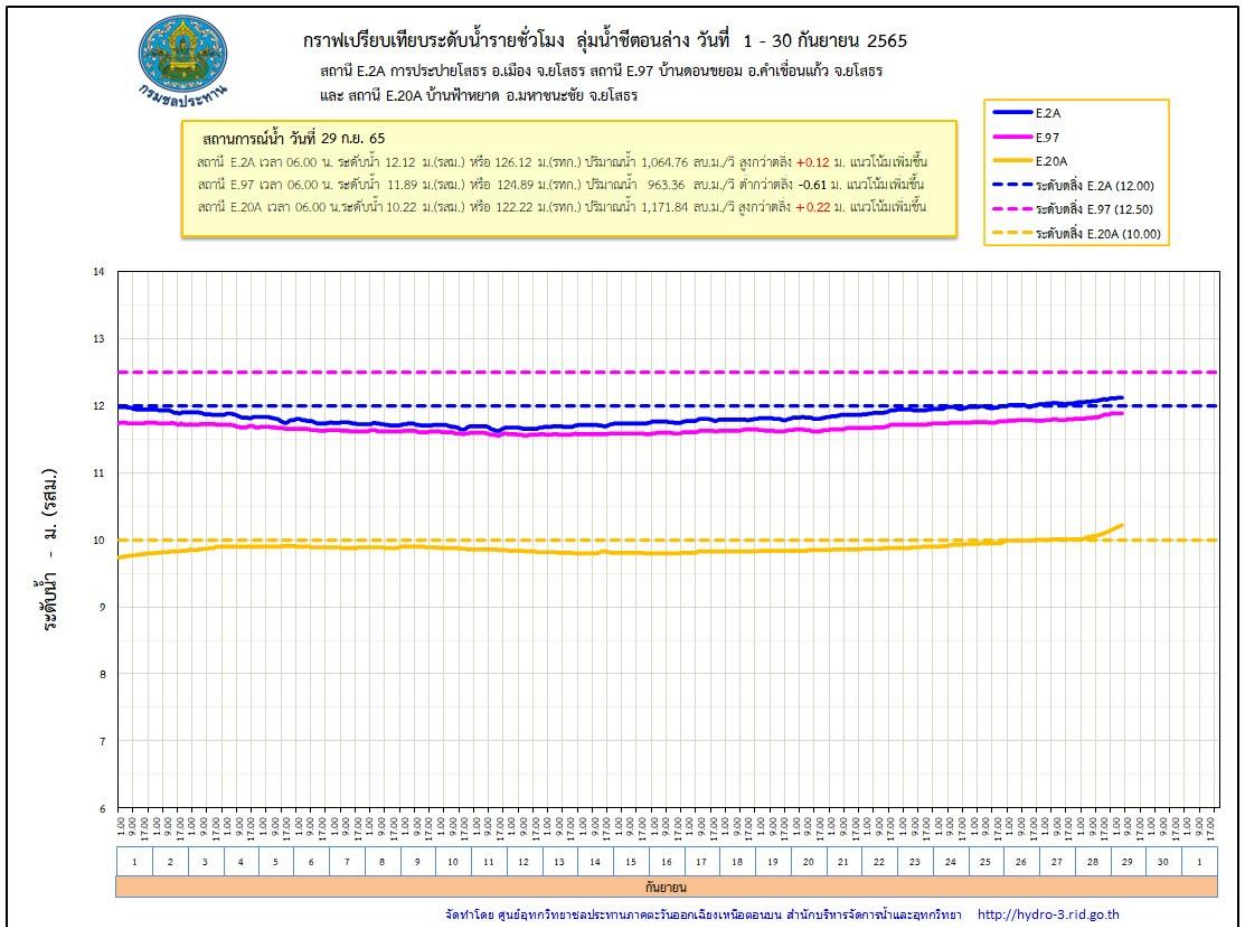
สถานีวัดน้ำ E20A ต.พิมาย อ.คำเขื่อนแก้ว

สถานีวัดน้ำ E2A ต.สำราญ อ.เมืองยโสธร

ฝายลำน้ำกว้าง เทศบาลเมืองยโสธร อ.เมืองยโสธร

สะพานข้ามลำน้ำขัง บ้านใหม่สุพรรณ ต.เด็ด อ.เมืองยโสธร

สถานีวัดน้ำ E102 ต.ค้อเหนือ อ.เมืองยโสธร



สาเหตุ จากอิทธิพลร่องมรสุมกำลังแรง พาดผ่านภาคตะวันออกเฉียงเหนือ ช่วงวันที่ 19-22 ส.ค.65 และ พายุดีเปรสชัน “หมาฮ้อน” ที่อ่อนกำลังลงเป็นหย่อมความกดอากาศต่ำกำลังแรงบริเวณประเทศลาวตอนบน ช่วงวันที่ 24-26 สิงหาคม 2565 ที่ผ่านมา ส่งผลให้มีฝนตกหนักถึงหนักมากหลายพื้นที่ในเขต จ.ร้อยเอ็ด จ.ยโสธร และจังหวัดที่อยู่ใกล้เคียง เป็นเหตุให้ระดับน้ำในแม่น้ำชี ลำน้ำยัง ลำน้ำลำเซบาย และลำน้ำสาขา เพิ่มระดับขึ้นอย่างต่อเนื่อง

สถานการณ์อุทกภัย มีพื้นที่น้ำท่วม 4 อำเภอ รวม 17,916 ไร่ ได้แก่

แม่น้ำชี-ลำน้ำยัง จำนวน 17,337 ไร่ ประกอบด้วย อ.เมืองยโสธร 6,107 ไร่, อ.มหาชนะชัย 4,295 ไร่, อ.ค้อวัง 2,773 ไร่ และ อ.คำเขื่อนแก้ว 4,162 ไร่

ลำเซบาย จำนวน 579 ไร่ ประกอบด้วย อ.คำเขื่อนแก้ว 579 ไร่

แนวโน้มสถานการณ์ (เวลา 06พ.00 น.)

- **แม่น้ำชี** สถานีวัดน้ำ E.2A (เหนือเขื่อนยโสธร) อ.เมืองยโสธร จ.ยโสธร ระดับน้ำ 12.12 ม. **สูงกว่าตลิ่ง +0.12 ม.** (ระดับตลิ่ง 12.00 ม.) ปริมาณน้ำ 1,064.76 ลบ.ม./วินาที (ความจุ 1,030.00 ลบ.ม./วินาที) **แนวโน้มทรงตัว**

- **แม่น้ำชี** สถานีวัดน้ำ E.97 อ.คำเขื่อนแก้ว จ.ยโสธร ระดับน้ำ 11.87 ม. **ต่ำกว่าตลิ่ง -0.63 ม.** (ระดับตลิ่ง 12.50 ม.) ปริมาณน้ำ 959.75 ลบ.ม./วินาที (ความจุ 1,068.00 ลบ.ม./วินาที) **แนวโน้มทรงตัว**

- **แม่น้ำชี** สถานีวัดน้ำ E.20A (เหนือเขื่อนธาตุน้อย) อ.มหาชนะชัย จ.ยโสธร ระดับน้ำ 11.90 ม. **สูงกว่าตลิ่ง +1.90 ม.** (ระดับตลิ่ง 10.00 ม.) ปริมาณน้ำ 1,148.00 ลบ.ม./วินาที (ความจุ 1,100.00 ลบ.ม./วินาที) **แนวโน้มเพิ่มขึ้น**

การช่วยเหลือและบริหารจัดการน้ำในพื้นที่

โครงการชลประทานยโสธร สำนักงานชลประทานที่ 7 ได้จัดเตรียม เครื่องสูบน้ำ จำนวน 13 เครื่อง, รถบรรทุกน้ำ 1 คัน, เครื่องผลักดันน้ำ (ขอรับการสนับสนุน) จำนวน 12 เครื่อง **ปัจจุบันได้ติดตั้งเครื่องสูบน้ำ ขนาด 8 นิ้ว จำนวน 1 เครื่อง และขนาด 12 นิ้ว จำนวน 1 เครื่อง รวม 2 เครื่อง บริเวณบึงน้อย-บึงใหญ่ เขตเทศบาลเมืองยโสธร จังหวัดยโสธร** พร้อมรับมืออุทกภัยตามมาตรการการช่วยเหลือและบรรเทาอุทกภัยของ กรมชลประทาน และแจ้งประชาสัมพันธ์ประชาชนบูรณาการทุกภาคส่วนในจังหวัดในการประชุมคณะกรรมการ จังหวัดเป็นประจำทุกเดือน ในการช่วยเหลือประชาชน

สาเหตุ ในช่วงวันที่ 7-9 สิงหาคม 2565 มีฝนตกเพิ่มขึ้นและมีฝนตกหนักบางแห่ง รวมทั้งอิทธิพลของพายุโซนร้อน “มู่หลาน” บริเวณประเทศเวียดนามตอนบน โดยจังหวัดอุบลราชธานี ได้รับผลกระทบจากสถานการณ์น้ำเอ่อล้นตลิ่งบริเวณที่ลุ่มต่ำริมแม่น้ำมูล

สถานการณ์อุทกภัย มีพื้นที่น้ำท่วม 11 อำเภอ ได้แก่ อ.เขื่องใน 6,156 ไร่, อ.วารินชำราบ 4,346 ไร่, อ.เมือง 6,107 ไร่, อ.สำโรง 2,496 ไร่, อ.สว่างวีระวงศ์ 645 ไร่, อ.ดอนมดแดง 1,752 ไร่, อ.ทุ่งศรีอุดม 725 ไร่, อ.น้ำขุ่น 319 ไร่, อ.ตาลสุม 2,032 ไร่, อ.เดชอุดม 315 ไร่ และ อ.นาเยีย 80 ไร่ **รวมพื้นที่ประมาณ 24,973 ไร่**

สำหรับเขตเทศบาลนครอุบลราชธานี เทศบาลเมืองวารินชำราบ อำเภอเมืองอุบลราชธานี มีพื้นที่น้ำท่วม 6 ชุมชน ได้แก่ ชุมชนวังแดง ชุมชนบูรพา ชุมชนวัดหาดใต้ ชุมชนดิงาม ชุมชนท่าบั้งมั่ง และชุมชนเกตุแก้ว

แนวโน้มสถานการณ์ (เวลา 06.00 น.)

- **แม่น้ำชี** สถานีวัดน้ำ E.98 (ก่อนลงแม่น้ำมูล) บ้านเขื่องใน อ.เขื่องใน จ.อุบลราชธานี ระดับน้ำ 10.34 ม. สูงกว่าตลิ่ง +0.34 ม. (ระดับตลิ่ง 10.00 ม.) ปริมาณน้ำ 1,161.40 ลบ.ม./วินาที (ความจุ 1,075.00 ลบ.ม./วินาที)

แนวโน้มเพิ่มขึ้น

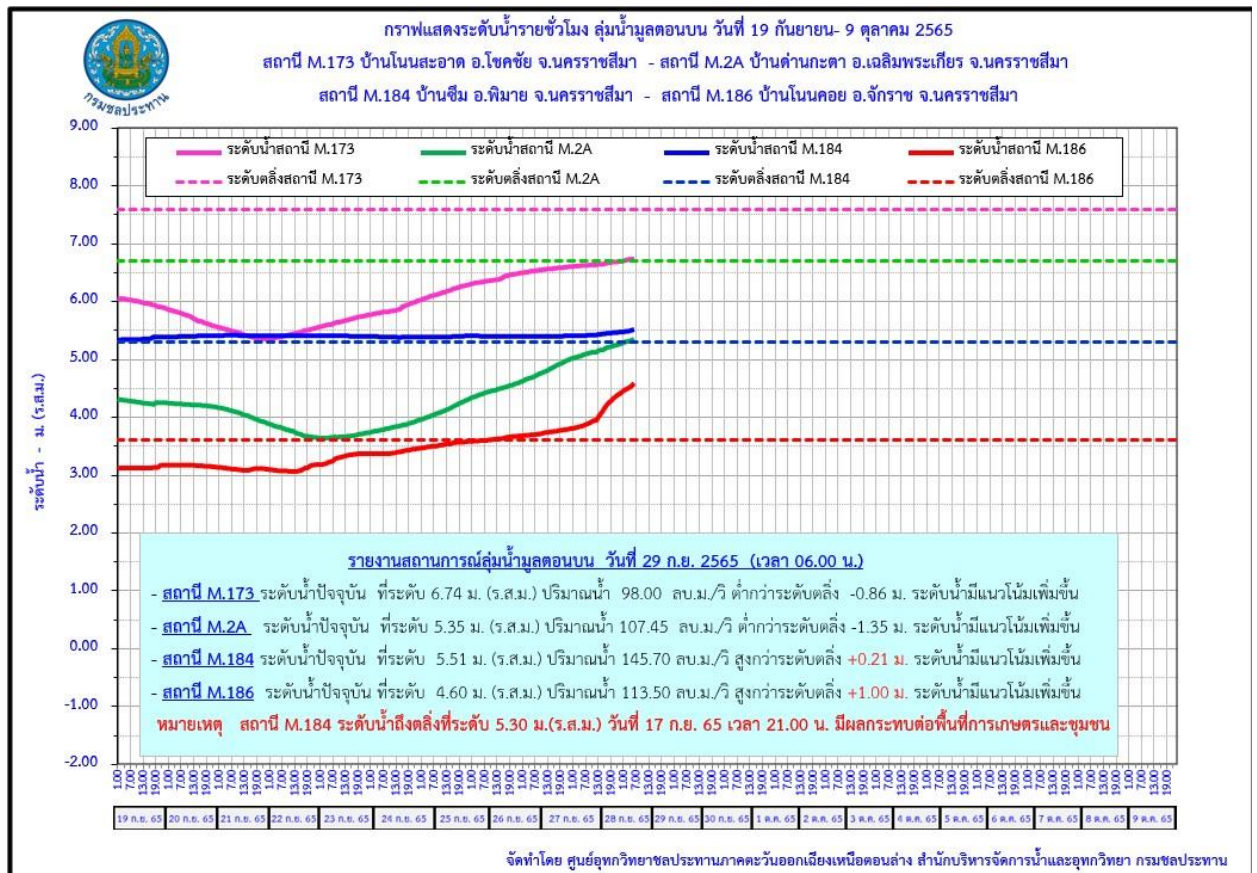
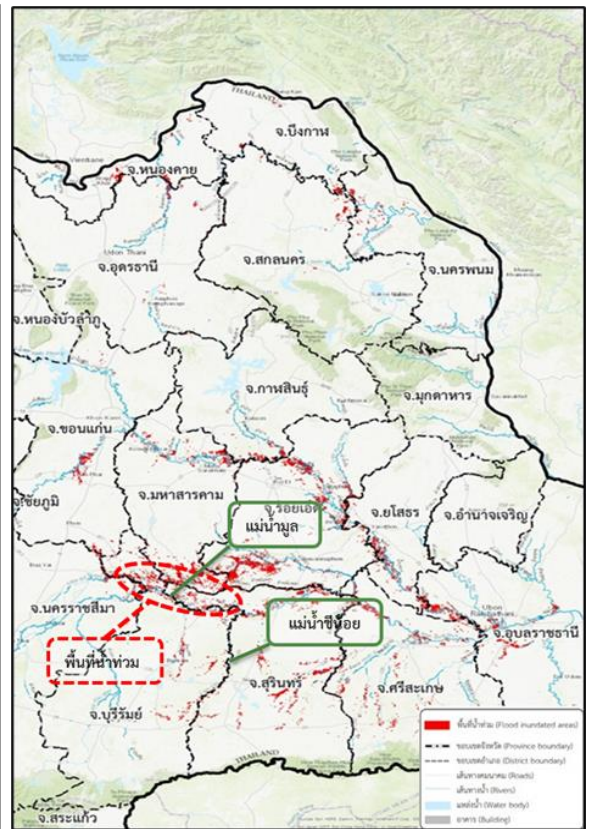
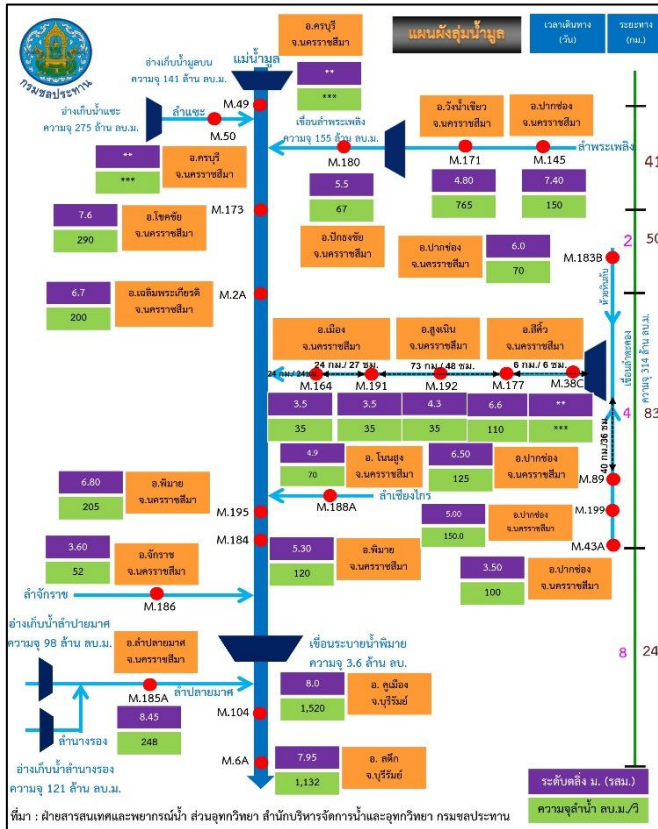
- **แม่น้ำมูล** สถานีวัดน้ำ M.7 สะพานเสรีประชาธิปไตย อ.เมือง จ.อุบลราชธานี ระดับน้ำ 9.20 ม. สูงกว่าตลิ่ง +2.20 ม. (ระดับตลิ่ง 7.00 ม.) ปริมาณน้ำ 3,730.00 ลบ.ม./วินาที (ความจุ 2,300.00 ลบ.ม./วินาที)

แนวโน้มเพิ่มขึ้น

การช่วยเหลือและบริหารจัดการน้ำในพื้นที่

โครงการชลประทานอุบลราชธานี สำนักงานชลประทานที่ 7 ฝ้าติดตามสถานการณ์อย่างใกล้ชิดและได้เพิ่มการระบายน้ำจากเขื่อนลำโดมใหญ่ให้ระบายลงสู่มูลได้อย่างมีประสิทธิภาพมากขึ้น ทั้งนี้ **สำนักเครื่องจักรกล** ติดตั้งเครื่องผลักดันน้ำในลำน้ำมูล จำนวน 140 เครื่อง บริเวณสะพานพิบูลมังสาหาร เพื่อเตรียมความพร้อมรับมือสถานการณ์น้ำหลาก

13. จังหวัดนครราชสีมา



สาเหตุ เกิดฝนตกหนักในพื้นที่จังหวัดนครราชสีมา เนื่องจากร่องมรสุมพาดผ่านภาคตะวันออกเฉียงเหนือ สถานการณ์อุทกภัย มีพื้นที่น้ำท่วม 3 อำเภอ ได้แก่ อ.เมืองยาง อ.จักราช และ อ.พิมาย รายละเอียดดังนี้

1. **อ.เมืองยาง** เกษตรกรได้รับความเสียหาย 870 ราย พื้นที่ได้รับความเสียหาย จำนวน 8,592 ไร่ ในพื้นที่ 3 ตำบล 24 หมู่บ้าน

2. **อ.จักราช** มีน้ำท่วมริมตลิ่งของลำจักราชบริเวณสถานีวัดน้ำ M.186 เนื่องจากปริมาณน้ำในลำจักราช เอ่อล้นตลิ่ง

3. **อ.พิมาย** มีน้ำท่วมริมตลิ่งของแม่น้ำมูล บริเวณสถานีวัดน้ำ M.184 อ.พิมาย เนื่องจากปริมาณน้ำเอ่อล้นตลิ่งเข้าท่วมพื้นที่ชุมชนและพื้นที่การเกษตร

แนวโน้มสถานการณ์ (เวลา 06.00 น.)

- **แม่น้ำมูล** สถานีวัดน้ำ M.184 บ้านซิม อ.พิมาย จ.นครราชสีมา ระดับน้ำ 5.50 ม. **สูงกว่าตลิ่ง +0.24 ม.** (ระดับตลิ่ง 5.30 ม.) ปริมาณน้ำ 145.00 ลบ.ม./วินาที (ความจุ 132.00 ลบ.ม./วินาที) **แนวโน้มเพิ่มขึ้น**

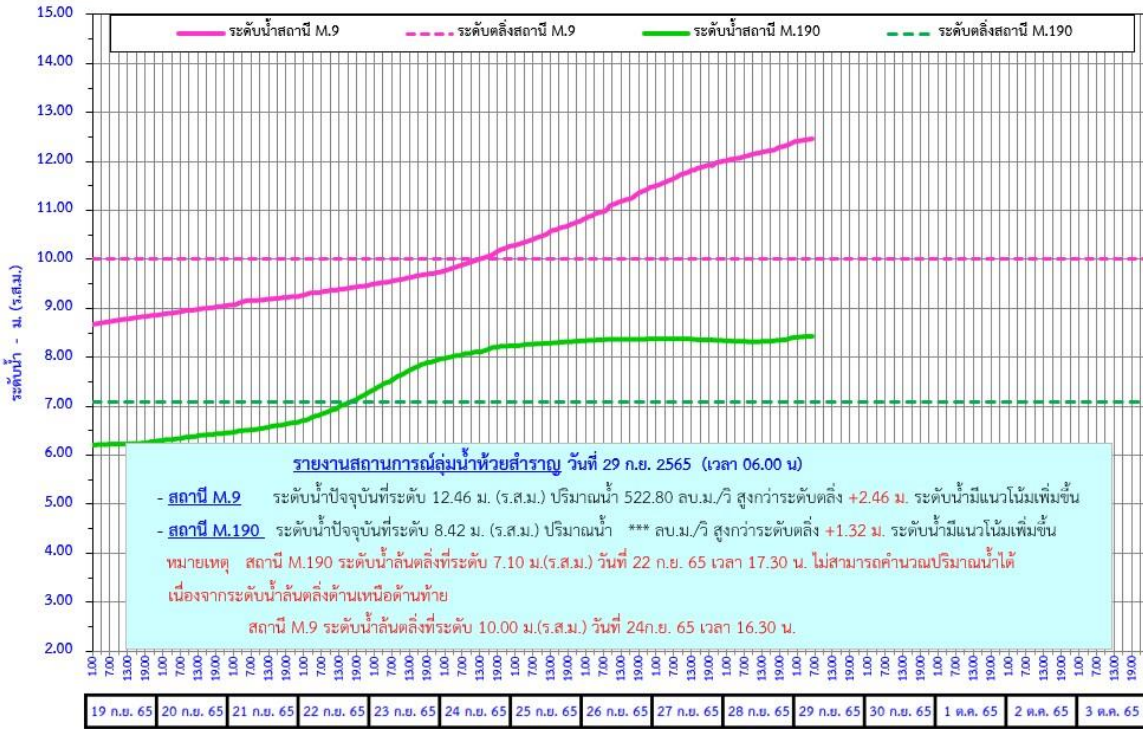
- **ลำจักราช** สถานีวัดน้ำ M.186 บ้านโนนคอย อ.จักราช จ.นครราชสีมา ระดับน้ำ 4.56 ม. **สูงกว่าตลิ่ง +0.96 ม.** (ระดับตลิ่ง 3.60 ม.) ปริมาณน้ำ 110.90 ลบ.ม./วินาที (ความจุ 52.00 ลบ.ม./วินาที) **แนวโน้มเพิ่มขึ้น**

การช่วยเหลือและบริหารจัดการน้ำในพื้นที่

สำนักงานชลประทานที่ 8 ร่วมกับสำนักเครื่องจักรกล เตรียมความพร้อมรับมือน้ำหลาก ด้วยการเร่งระบายน้ำในลำตะคองผ่านเขื่อนพิมาย ลงสู่แม่น้ำมูล และติดตั้งเครื่องผลักดันน้ำเพื่อเร่งระบายน้ำในลำน้ำมูล 40 เครื่อง ติดตั้งเครื่องผลักดันน้ำในลำตะคอง อ.เมืองนครราชสีมา 3 เครื่อง ที่ลำบริบูรณ์ที่ประตูระบายน้ำจอหอ 3 เครื่อง นอกจากนี้ ยังได้ติดตั้งเครื่องสูบน้ำ 2 เครื่อง บริเวณฝายท่ากระสังข์ ท้ายประตูระบายน้ำช้อยงาม เพื่อช่วยเร่งระบายน้ำในลำตะคองอีกด้วย



กราฟแสดงระดับน้ำรายชั่วโมง ลุ่มน้ำห้วยสำราญ วันที่ 19 กันยายน - 3 ตุลาคม 2565
สถานี M.9 ชุมชนสะพานขาว อ.เมือง จ.ศรีสะเกษ - สถานี M.190 บ้านขาว อ.อุทุมพรพิสัย จ.ศรีสะเกษ



จัดทำโดย ศูนย์อุทกวิทยาชลประทานภาคตะวันออกเฉียงเหนือตอนล่าง สำนักบริหารจัดการน้ำและอุทกวิทยา กรมชลประทาน

สาเหตุ เนื่องจากปริมาณฝนที่ตกต่อเนื่องในพื้นที่ต้นน้ำของกลุ่มน้ำห้วยทับทัน ส่งผลให้ระดับน้ำในลำน้ำเพิ่มสูงขึ้นอย่างต่อเนื่อง ประกอบกับปริมาณน้ำที่ไหลรวมบริเวณเขื่อนราษีไศลมีจำนวนมาก และบริเวณพื้นที่ในเขต คบ.มูลล่าง เกิดจากต้นน้ำของกลุ่มน้ำมูลมีฝนตกหนักอย่างต่อเนื่องจึงทำให้ปริมาณน้ำในลำน้ำมูลเอ่อล้นตลิ่งท่วมพื้นที่ลุ่มต่ำเป็นบริเวณกว้างและพื้นที่ลุ่มต่ำ

สถานการณ์อุทกภัย มีพื้นที่น้ำท่วม 13 อำเภอ ได้แก่ อ.เมือง อ.ยางชุมน้อย อ.กันทรารมย์ อ.อุทุมพรพิสัย อ.ไพร่หลวง อ.อุทุมพรพิสัย อ.ห้วยทับทัน อ.ภูสิงห์ อ.วังหิน อ.เบ็ญจบุรพ์ อ.ขุนหาญ รวมพื้นที่รับผลกระทบ 200,000 ไร่ (โครงการส่งน้ำและบำรุงรักษามูลล่าง) อ.ราษีไศล และ อ.ศิลาลาด พื้นที่น้ำท่วมประมาณ 4,490 ไร่

แนวโน้มสถานการณ์ (เวลา 06.00 น.)

- **ลำห้วยทับทัน** สถานีวัดน้ำ M.42 บ้านห้วยทับทัน อ.ห้วยทับทัน จ.ศรีสะเกษ ระดับน้ำ 10.98 ม.รทก. สูงกว่าตลิ่ง +2.68 ม. (ระดับตลิ่ง 8.30 ม.) ปริมาณน้ำ 367.85 ลบ.ม./วินาที (ความจุ 124.00 ลบ.ม./วินาที) **แนวโน้มเพิ่มขึ้น**
- **ลำห้วยสำราญ** สถานีวัดน้ำ M.190 บ้านขาว อ.อุทุมพรพิสัย จ.ศรีสะเกษ ระดับน้ำ 8.42 ม.รทก. สูงกว่าตลิ่ง +1.32 ม. (ระดับตลิ่ง 7.10 ม.) **แนวโน้มเพิ่มขึ้น (สถานีขัดข้อง)**
- **ลำห้วยสำราญ** สถานีวัดน้ำ M.9 สะพานขาว อ.เมือง จ.ศรีสะเกษ ระดับน้ำ 12.46 ม.รทก. สูงกว่าตลิ่ง +2.46 ม. (ระดับตลิ่ง 10.00 ม.) ปริมาณน้ำ 522.80 ลบ.ม./วินาที (ความจุ 195.00 ลบ.ม./วินาที) **แนวโน้มเพิ่มขึ้น**
- **แม่น้ำมูล** สถานีวัดน้ำ M.5 บ้านเมืองคง อ.ราษีไศล จ.ศรีสะเกษ ระดับน้ำ 11.13 ม. สูงกว่าตลิ่ง +0.38 ม. (ระดับตลิ่ง 10.75 ม.) ปริมาณน้ำ - ลบ.ม./วินาที (ความจุ 2,170.00 ลบ.ม./วินาที) **แนวโน้มเพิ่มขึ้น (สถานีขัดข้อง)**



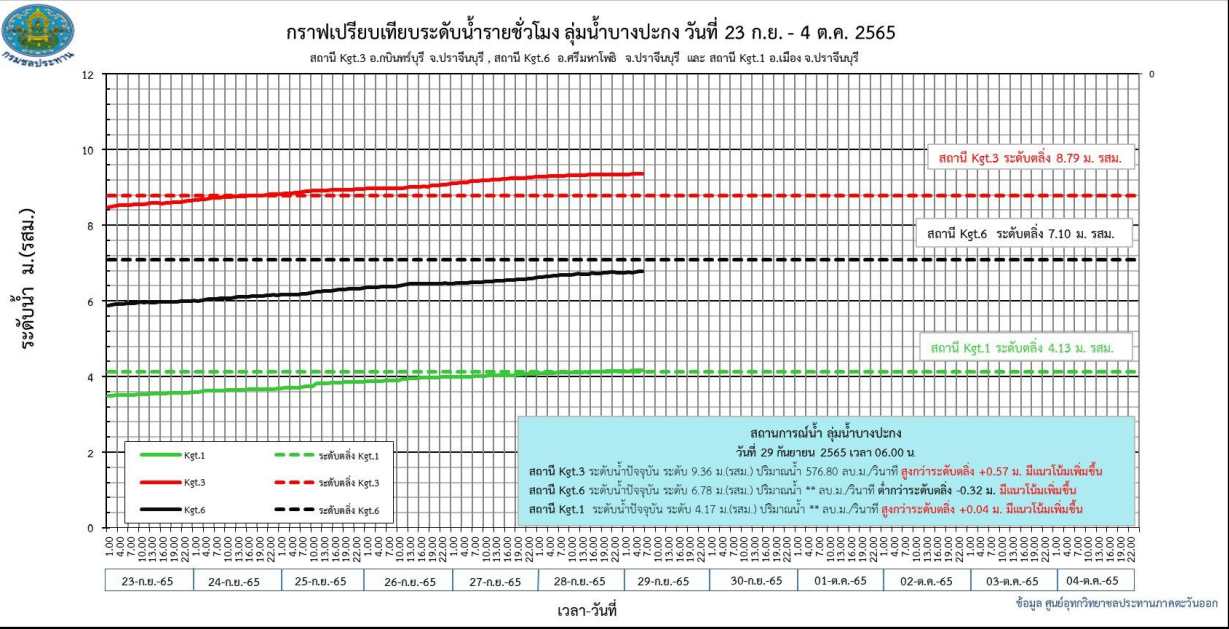
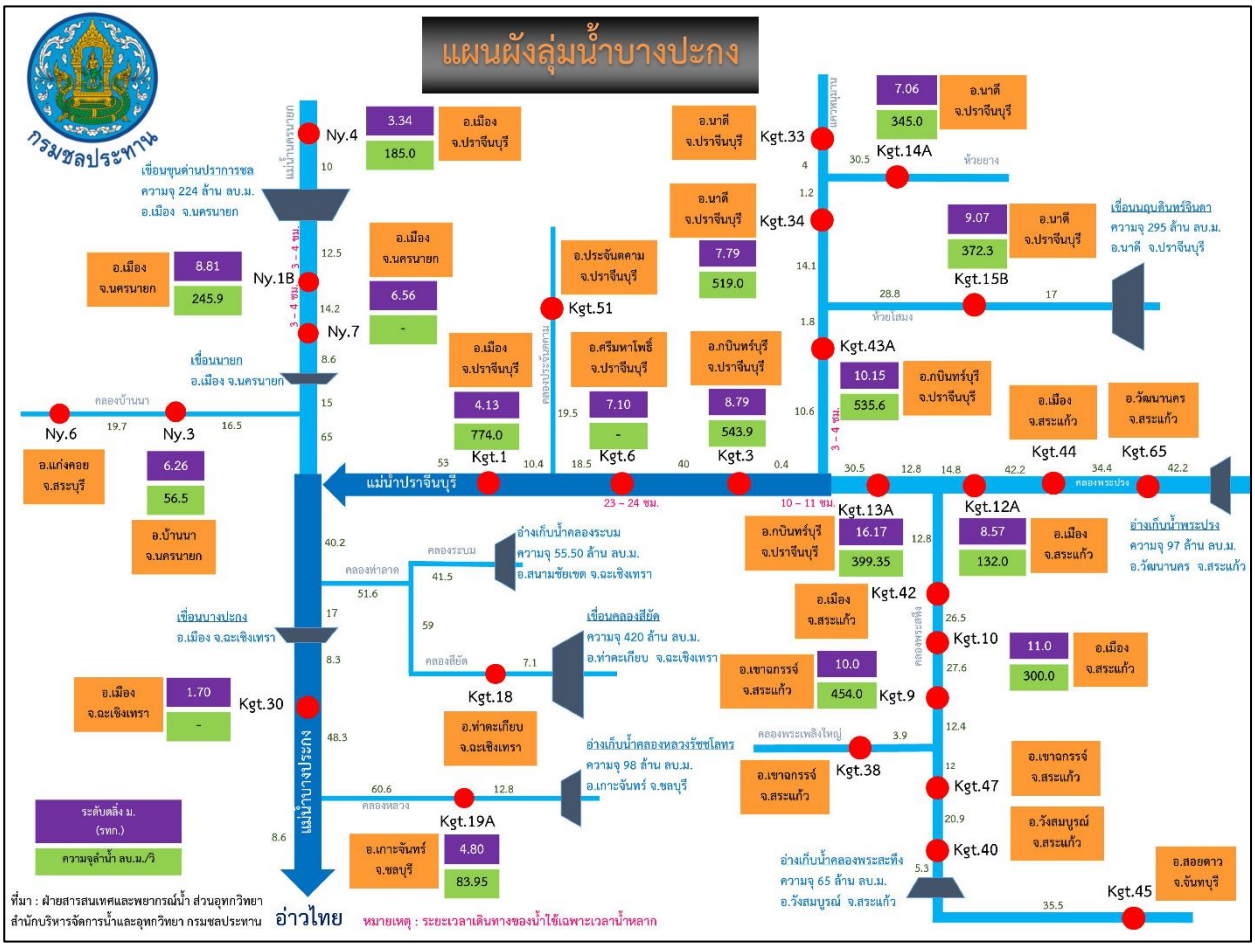
การช่วยเหลือและบริหารจัดการน้ำในพื้นที่

โครงการชลประทานศรีสะเกษ สำนักงานชลประทานที่ 8 เตรียมความพร้อมเครื่องจักร/เครื่องสูบน้ำ พร้อมสนับสนุนหากได้รับการร้องขอ พร้อมได้มีการประชาสัมพันธ์และแจ้งเตือนหน่วยงานที่เกี่ยวข้อง และ เข้าช่วยเหลือได้ทันที

โครงการส่งน้ำและบำรุงรักษามูลล้าง สำนักงานชลประทานที่ 8 ยกเขื่อนบานระบายน้ำของเขื่อนราษีไศล ทั้ง 7 บาน ให้พินน้ำทั้งหมดและระบายผ่านฝายสันกว้าง ณ บริเวณใต้สะพานทางเข้าเขื่อนราษีไศลอีก 3 แห่ง เพื่อช่วยบรรเทาผลกระทบที่จะก่อให้เกิดน้ำเอ่อล้นตลิ่งลำนํ้ามูลทั้ง 2 ฝั่งลำนํ้า



16. จังหวัดปราจีนบุรี



สาเหตุ เนื่องจากเกิดฝนตกในพื้นที่จังหวัดปราจีนบุรี และปริมาณน้ำในแม่น้ำปราจีนสูงขึ้นอย่างต่อเนื่อง
สถานการณ์อุทกภัย มีพื้นที่น้ำท่วม 1 อำเภอ ได้แก่ อ.กบินทร์บุรี ปริมาณน้ำในแม่น้ำปราจีนบุรีเอ่อล้น
ตลิ่งบริเวณชุมชนตลาดเก่ากบินทร์บุรีบริเวณด้านท้ายชุมชนฯ ท่วมสูง 0.18 ม.ระยะทาง 100 เมตร น้ำท่วมด้าน
กลางชุมชน ท่วมสูง 0.15 ม. ระยะทาง 50 ม. ราษฎรได้รับผลกระทบ จำนวน 39 ครัวเรือน ดังนี้

- 1) ชุมชนตลาดเก่า จำนวน 30 ครัวเรือน
- 2) ชุมชนคลองแพบ จำนวน 8 ครัวเรือน
- 3) ชุมชนโรงสี-ไปรษณีย์ จำนวน 1 ครัวเรือน

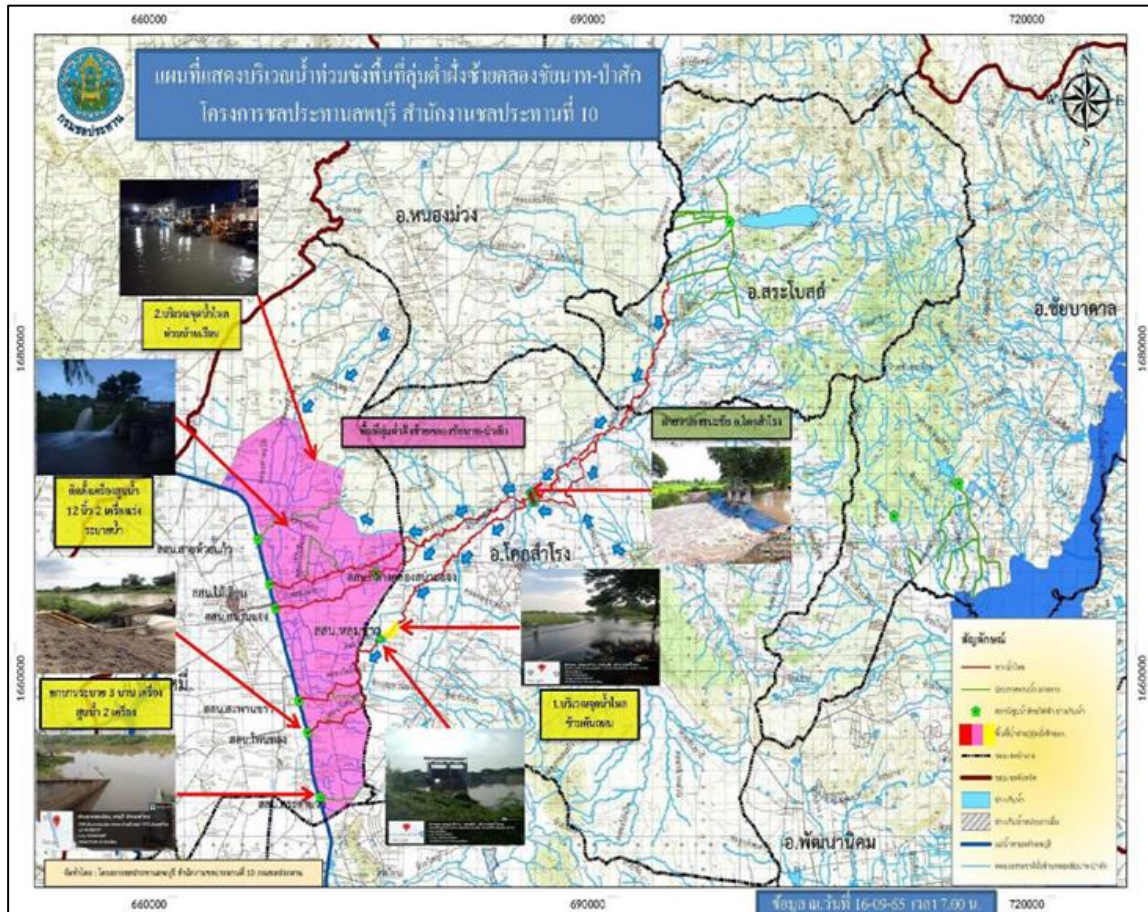
แนวโน้มสถานการณ์ (เวลา 06.00 น.)

- **แม่น้ำปราจีนบุรี** สถานีวัดน้ำ Kgt.3 อ.กบินทร์บุรี จ.ปราจีนบุรี ระดับน้ำ 9.36 ม. สูงกว่าตลิ่ง +0.57 ม.
(ระดับตลิ่ง 8.79 ม.) ปริมาณน้ำ 576.80 ลบ.ม./วินาที (ความจุ 502.10 ลบ.ม./วินาที) **แนวโน้มเพิ่มขึ้น**

การช่วยเหลือและบริหารจัดการน้ำในพื้นที่

โครงการชลประทานปราจีนบุรี สำนักงานชลประทานที่ 9 ได้เตรียมความพร้อมให้เจ้าหน้าที่คอย
ประสานงานกับหน่วยงานเฝ้าระวังในพื้นที่แจ้งเตือนและติดตามสถานการณ์น้ำอย่างใกล้ชิด

17. จังหวัดลพบุรี



สาเหตุ เนื่องจากฝนตกในพื้นที่เมื่อวันที่ 4-10 ก.ย.65 ที่ผ่านมาในพื้นที่ อ.สระโบสถ์ อ.โคกสำโรง จ.ลพบุรี ส่งผลให้เกิดน้ำหลากเข้าพื้นที่การเกษตร

สถานการณ์อุทกภัย มีพื้นที่น้ำท่วม 2 อำเภอ ได้แก่ **อ.โคกสำโรง** และ**อ.เมือง** รายละเอียดดังนี้

1. **อ.โคกสำโรง** (เขตพื้นที่โครงการชลประทานลพบุรี) เกิดปริมาณน้ำป่าไหลหลาก เข้าเขตพื้นที่ อ.โคกสำโรง และเดินทางถึงพื้นที่บริเวณฝั่งซ้ายคลองชัยนาท-ป่าสัก ส่งผลทำให้ เขตพื้นที่บ้านหลุมข้าว มีปริมาณน้ำสูงขึ้นในคลองธรรมชาติ ทำให้พื้นที่การเกษตรเกิดปริมาณน้ำท่วมขัง 0.15-0.25 ม. (ในพื้นที่เขตชลประทาน)

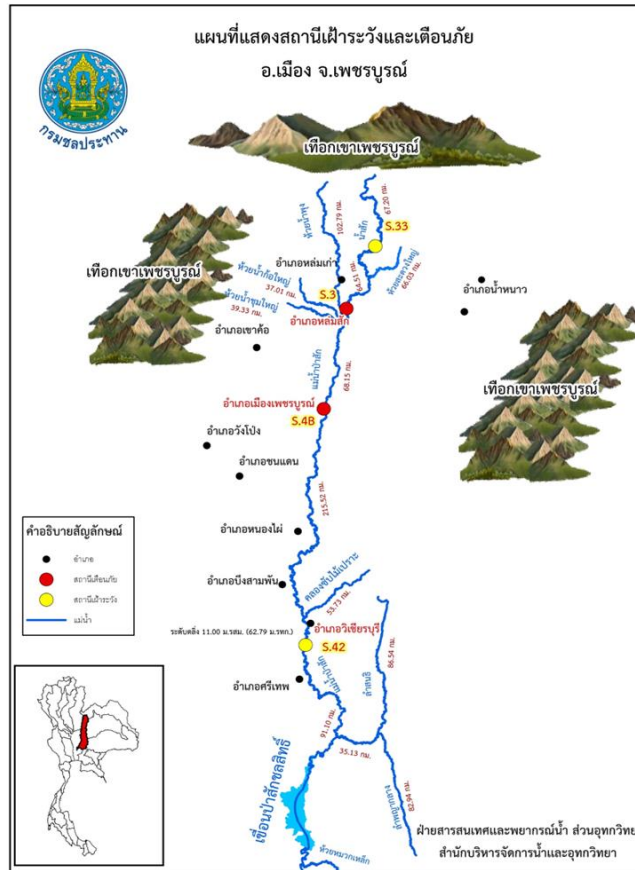
2. **อ.เมือง** (เขตพื้นที่โครงการชลประทานลพบุรี) มีน้ำท่วมขังริมคลองห้วยชันเหล็ก และสามแยกนิคมสร้างตนเอง ต.นิคมสร้างตนเอง

แนวโน้มสถานการณ์ คาดว่าระดับน้ำจะลดลงภายใน 3-5 วัน เนื่องจากปริมาณน้ำสะสมในคลองธรรมชาติ ยังอยู่ในปริมาณมาก

การช่วยเหลือและบริหารจัดการน้ำในพื้นที่

โครงการชลประทานลพบุรี สำนักงานชลประทานที่ 10 ได้เตรียมความพร้อมให้เจ้าหน้าที่คอยประสานงานกับหน่วยงานเฝ้าระวังในพื้นที่แจ้งเตือนและติดตามสถานการณ์น้ำอย่างใกล้ชิด และสถานี 6 สถานีสูบน้ำในคลองชัยนาท-ป่าสัก เร่งระบายน้ำอย่างต่อเนื่อง **พร้อมทั้งติดตั้งเครื่องสูบน้ำ 8 เครื่อง**

18. จังหวัดเพชรบูรณ์



สาเหตุ เนื่องจากเกิดฝนตกในพื้นที่จังหวัดเพชรบูรณ์ ส่งผลให้ปริมาณน้ำในแม่น้ำป่าสักเพิ่มสูงขึ้นอย่างต่อเนื่อง จนเอ่อล้นตลิ่งเข้าท่วมพื้นที่

สถานการณ์ปัจจุบัน มีพื้นที่น้ำท่วม 2 อำเภอ ได้แก่ **อ.วิเชียรบุรี** และ **อ.ศรีเทพ** รายละเอียดดังนี้

1. **อ.วิเชียรบุรี** ปริมาณน้ำในแม่น้ำป่าสักเอ่อล้นตลิ่งเข้าท่วมพื้นที่ริมตลิ่ง

2. **อ.ศรีเทพ** มีน้ำท่วมขังทางหลวงหมายเลข 21 พุเตย-พุขาม บริเวณหน้าบ่ยม ปตท.โคกสะอาด รถเล็กไม่สามารถสัญจรได้

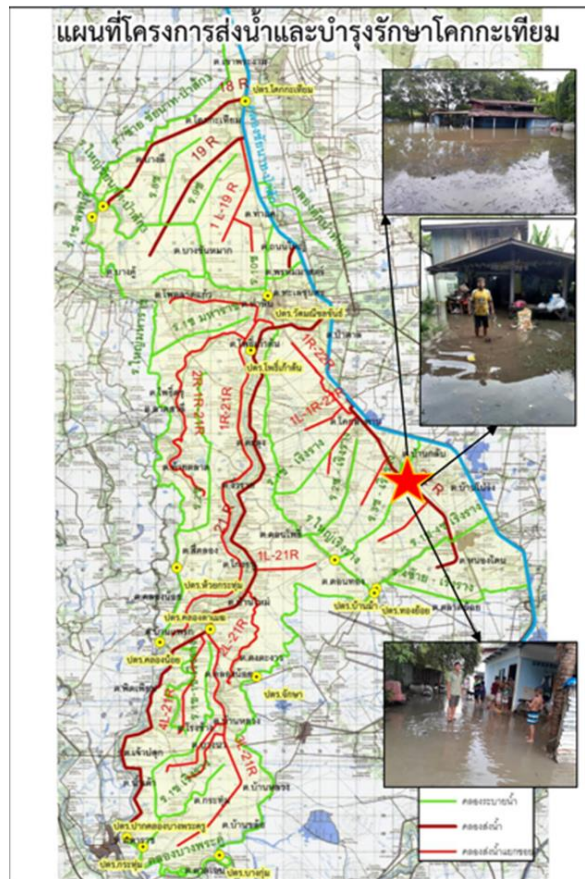
แนวโน้มและการคาดการณ์ (06.00 น.)

- แม่น้ำป่าสัก สถานีวัดน้ำ **S.42** อ.วิเชียรบุรี จ.เพชรบูรณ์ ระดับน้ำ 11.67 ม.รทก. **สูงกว่าตลิ่ง +0.67 ม.** (ระดับตลิ่ง 11.00 ม.) ปริมาณน้ำ 328.70 ลบ.ม./วินาที (ความจุ 283.70 ลบ.ม./วินาที) **แนวโน้มเพิ่มขึ้น**

การช่วยเหลือและบริหารจัดการน้ำในพื้นที่

โครงการชลประทานเพชรบูรณ์ สำนักงานชลประทานที่ 10 ดำเนินการเตรียมพร้อมสำหรับติดตั้งเครื่องสูบน้ำ 8 นิ้ว จำนวน 2 เครื่อง และเฝ้าระวังติดตามสถานการณ์น้ำอย่างใกล้ชิด

19. จังหวัดสระบุรี



สาเหตุ เนื่องจากเกิดฝนตกในพื้นที่อำเภอพระพุทธบาท และอำเภอหนองโดน จังหวัดสระบุรี ทำให้ปริมาณน้ำบริเวณพื้นที่ฝั่งซ้ายของคลองชยันนาท-ป่าสัก ที่ระบายผ่านทางไซphonบ้านกลับ และไซphonหนองโดน เข้าท่วมบ้านเรือน

สถานการณ์ปัจจุบัน มีพื้นที่น้ำท่วม 3 อำเภอ ได้แก่ อ.หนองโดน อ.วังม่วง และอ.หนองแค รายละเอียดดังนี้

1. **อ.หนองโดน** (เขตพื้นที่โครงการส่งน้ำและบำรุงรักษาโคกกระเทียม) ปริมาณน้ำในแม่น้ำป่าสักเอ่อล้นตลิ่งเข้าท่วมพื้นที่ริมตลิ่ง จำนวน 14 ครัวเรือน

2. **อ.วังม่วง** (เขตพื้นที่โครงการชลประทานสระบุรี) พื้นที่ได้รับผลกระทบบริเวณหมู่ที่ 2 ต.คำพราน จำนวน 1 ครัวเรือน พื้นที่ 25 ไร่

3. **อ.หนองแค** (เขตพื้นที่โครงการชลประทานสระบุรี) พื้นที่ได้รับผลกระทบบริเวณหมู่ที่ 4, 8 ต.ห้วยทราย จำนวน 65 ไร่

แนวโน้มและการคาดการณ์ ระดับน้ำในคลองชยันนาท-ป่าสักยังมีแนวโน้มเพิ่มขึ้น ทำให้ส่งผลต่อการระบายน้ำจากพื้นที่ฝั่งซ้ายของคลองชยันนาท-ป่าสัก

การช่วยเหลือและบริหารจัดการน้ำในพื้นที่

เร่งเก็บวัชพืชและสิ่งกีดขวางทางน้ำ เพื่อเร่งระบายน้ำลงคลองระบาย 3 ซ้ายเรียงราง คลองระบาย 1 ขวา 4 ซ้ายเรียงราง และคลองระบายใหญ่เรียงราง พร้อมติดตั้งเครื่องสูบน้ำ 1 เครื่อง

20. จังหวัดปทุมธานี



สาเหตุ เกิดฝนตกหนักเมื่อวันที่ 6 กันยายน 2565 ในพื้นที่โครงการฯรังสิตใต้ ปริมาณฝนสะสมวัดได้ 100 มม. จึงทำให้ประสบปัญหาน้ำท่วมขัง และน้ำล้นตลิ่งในพื้นที่บางจุด

สถานการณ์อุทกภัย มีพื้นที่น้ำท่วม 2 อำเภอ ได้แก่ **อ.ธัญบุรี** และ **อ.ลำลูกกา** รายละเอียดดังนี้

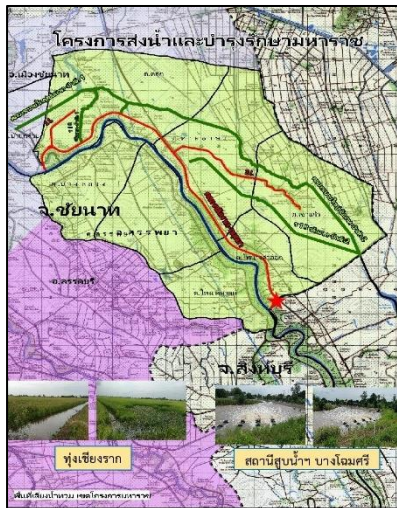
1. **อ.ธัญบุรี** ปริมาณน้ำในคลองรังสิตประยูรศักดิ์ มีน้ำล้นตลิ่งเป็นช่วงๆ ทำให้เกิดน้ำท่วมขังบริเวณได้สะพานข้ามคลองรังสิตฯ (ถนนวิภาวดี-รังสิต) ต.ประชาธิปไตย ส่งผลกระทบต่อจราจร
2. **อ.ลำลูกกา** คลองหกวาสายล่างล้นตลิ่งเข้าท่วมบริเวณ ม.3-4 ต.พีชอุดม ต.ลำลูกกา ต.ลาดสวาย ต.บึงทองหลาง รวมพื้นที่ได้รับผลกระทบ 50 หลังคาเรือน

แนวโน้มสถานการณ์ คลองรังสิตประยูรศักดิ์ และคลองหกวาสายล่าง ยังคงมีระดับเพิ่มสูงขึ้น เนื่องจากปริมาณน้ำฝนและน้ำจากพื้นที่ตอนบนมีปริมาณเพิ่มมากขึ้น และคาดว่าระดับน้ำในคลองรังสิตฯ และคลองสายต่าง ๆ จะลดลงภายใน 5-7 วัน

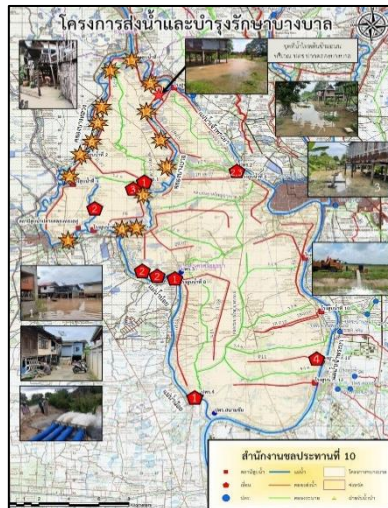
การช่วยเหลือและบริหารจัดการน้ำในพื้นที่

โครงการส่งน้ำและบำรุงรักษารังสิตใต้ สำนักงานชลประทานที่ 11 เร่งระบายน้ำลงพื้นที่ตอนล่าง ออกทาง สน.เสาวภาผ่องศรี และ สน.สมบูรณลงแม่น้ำนครนายก รวมถึงระบายน้ำลงสู่พื้นที่ด้านล่าง ผ่านคลองซอยที่ 14-17 พร้อมทั้ง**เดินเครื่องสูบน้ำที่ปากคลองรังสิตฯ จำนวน 20 เครื่อง**

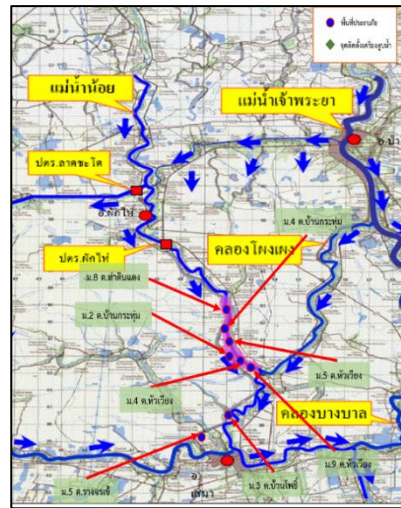
21. จังหวัดพระนครศรีอยุธยา



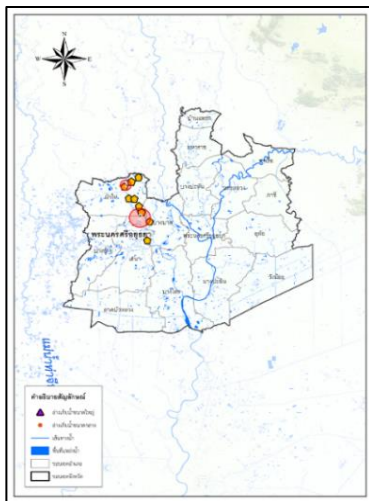
พื้นที่โครงการส่งน้ำและบำรุงรักษามหาราช



พื้นที่โครงการส่งน้ำและบำรุงรักษาบางบาล



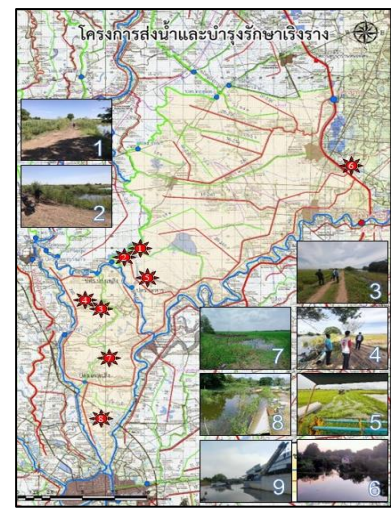
พื้นที่โครงการส่งน้ำและบำรุงรักษาผักไห่



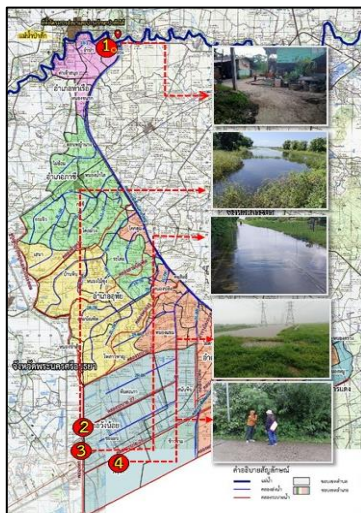
พื้นที่โครงการส่งน้ำและบำรุงรักษาบางมณี



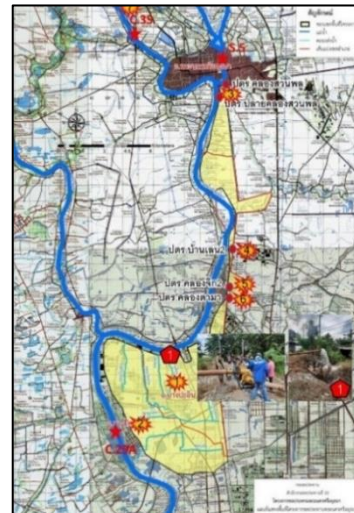
พื้นที่โครงการส่งน้ำและบำรุงรักษานครหลวง



พื้นที่โครงการส่งน้ำและบำรุงรักษาเริงราง



พื้นที่โครงการส่งน้ำและบำรุงรักษาป่าสักใต้



พื้นที่โครงการชลประทานพระนครศรีอยุธยา

สถานการณ์อุทกภัย ปัจจุบันมีน้ำท่วมขังพื้นที่การเกษตรลุ่มต่ำและบ้านเรือนริมฝั่งแม่น้ำน้อยนอกเขตคันกันน้ำรวม 10 อำเภอ ได้แก่ อ.บางบาล อ.เสนา อ.ผักไห่ อ.วังน้อย อ.นครหลวง อ.อุทัย อ.ท่าเรือ อ.บางปะอิน อ.พระนครศรีอยุธยา และ อ.บางไทร รวมพื้นที่น้ำท่วม 4,022 ไร่ รายละเอียดดังนี้

1. **อ.บางบาล** (เขตพื้นที่โครงการส่งน้ำและบำรุงรักษาบางบาล) บริเวณ ต.บ้านคลัง ต.น้ำเต้า ต.บางชะนี ต.วัดตะกุก ต.บางหลวงโตต ต.บางหลวง ต.ทางช้าง ต.กบเจา ต.บางหัก ต.บางบาล ต.วัดยม และ ต.ตะพานไทย จำนวน 1,652 ครัวเรือน ระดับน้ำสูง 0.33-1.85 ม (เขตพื้นที่โครงการชลประทานพระนครศรีอยุธยา) น้ำท่วมนอกคันกันน้ำ บริเวณคลองบางกุ่ม ต.บางกุ่ม

2. **อ.เสนา** (เขตพื้นที่โครงการส่งน้ำและบำรุงรักษาบางบาล) ปริมาณน้ำไหลเข้าท่วมพื้นที่นอกคันกันน้ำริมแม่น้ำน้อยบริเวณ ต.บ้านแพน จำนวน 36 ครัวเรือน ระดับน้ำสูง 2.23 ม. ต.หัวเวียง จำนวน 15 ครัวเรือน ระดับน้ำสูง 0.50-1.40 ม. (เขตพื้นที่โครงการส่งน้ำและบำรุงรักษาผักไห่) มีน้ำท่วมขังได้ถุนบ้านริมแม่น้ำน้อยบริเวณ ต.บ้านบางกระทุ่ม ต.หัวเวียง ต.บ้านโพธิ์ และ ต.รางจระเข้ จำนวนประมาณ 87 ครัวเรือน

3. **อ.ผักไห่** (เขตพื้นที่โครงการส่งน้ำและบำรุงรักษาผักไห่) มีน้ำท่วมขังได้ถุนบ้านริมแม่น้ำน้อยบริเวณ ต.ท่าดินแดง ประมาณ 50 ครัวเรือน (เขตพื้นที่โครงการส่งน้ำและบำรุงรักษาบางบาล) ปริมาณน้ำท่วมได้ถุนบ้านประมาณ 10-40 ซม. บริเวณ ต.หน้าโคก ต.โคกช้าง และ ต.อมฤต ประมาณ 40 ครัวเรือน

4. **อ.ท่าเรือ** (เขตพื้นที่โครงการส่งน้ำและบำรุงรักษาคลองเพรียว-เสาไห้) มีน้ำท่วมขังบริเวณพื้นที่ฝั่งซ้ายคลองระพีพัฒน์ กม. 1+800 ตำบลท่าหลวง เป็นพื้นที่ประมาณ 300 ไร่

5. **อ.วังน้อย** (เขตพื้นที่โครงการส่งน้ำและบำรุงรักษาป่าสักใต้) น้ำท่วมขังที่พักอาศัยและพื้นที่การเกษตร ต.หันตะเภา และ ต.ชะแมบ พื้นที่ประมาณ 1,000 ไร่

6. **อ.นครหลวง** (เขตพื้นที่โครงการส่งน้ำและบำรุงรักษานครหลวง) น้ำท่วมขังต.บ่อโพง ในพื้นที่การเกษตร 500 ไร่ และต.บ้านเกาะ พื้นที่การเกษตร 250 ไร่ จำนวนครัวเรือนที่ได้รับการเสียหาย 10 ครัวเรือน

7. **อ.อุทัย** (เขตพื้นที่โครงการส่งน้ำและบำรุงรักษานครหลวง) มีน้ำท่วมขังพื้นที่การเกษตร ต.ข้าวเม่า ประมาณ 1,972 ไร่ (เขตโครงการส่งน้ำและบำรุงรักษาป่าสักใต้) มีพื้นที่น้ำท่วมขังบริเวณบ้านพักอาศัยและพื้นที่การเกษตร บริเวณต.เสนา และ ต.บ้านหีบ

8. **อ.บางปะอิน** (เขตพื้นที่โครงการชลประทานพระนครศรีอยุธยา) มีน้ำท่วมขังพื้นที่ชุมชนระดับน้ำสูง 0.5 ม. บริเวณชุมชนคลองบ้านเลน ชุมชนคลองตามา คลองบ้านเลน ต.บ้านเลน และชุมชนคลองจิก ต.คลองจิก

9. **อ.บางไทร** (โครงการชลประทานพระนครศรีอยุธยา) มีน้ำท่วมนอกคันกันน้ำ บริเวณคลองบางกุ่ม

10. **อ.พระนครศรีอยุธยา** (โครงการชลประทานพระนครศรีอยุธยา) มีน้ำท่วมขัง ต.คลองสวนพลู ระดับน้ำสูง 0.50 ม. และน้ำท่วมริมแม่น้ำเจ้าพระยาอ้อมเกาะเมือง ต.ภูเขาทอง ต.ท่าวาสุกรี ต.ประตู่ชัย และ ต.หอรัตนไชย บริเวณชุมชนคลองหันตรา และคลองข้าวเม่า ต.บ้านเกาะ

แนวโน้มสถานการณ์ (เวลา 06.00 น.)

- **แม่น้ำเจ้าพระยา** สถานีวัดน้ำ C.35 บ้านป้อม อ.พระนครศรีอยุธยา จ.พระนครศรีอยุธยา ระดับน้ำ 4.78 ม. สูงกว่าตลิ่ง +0.43 ม. (ระดับตลิ่ง 4.35 ม.) ปริมาณน้ำ 1,268.00 ลบ.ม./วินาที (ความจุ 1,155.00 ลบ.ม./วินาที) **แนวโน้มเพิ่มขึ้น**



- **คลองโพงผาง** สถานีวัดน้ำ C.36 บ้านบางหลวงโดด อ.บางบาล จ.พระนครศรีอยุธยา ระดับน้ำ 6.25 ม. สูงกว่าตลิ่ง +1.89 ม. (ระดับตลิ่ง 4.36 ม.) ปริมาณน้ำ 758.00 ลบ.ม./วินาที (ความจุ 420.00 ลบ.ม./วินาที) **แนวโน้มเพิ่มขึ้น**

- **คลองบางบาล** สถานีวัดน้ำ C.37 บ้านบางบาล อ.บางบาล จ.พระนครศรีอยุธยา ระดับน้ำ 4.82 ม. สูงกว่าตลิ่ง +0.68 ม. (ระดับตลิ่ง 4.14 ม.) ปริมาณน้ำ 174.00 ลบ.ม./วินาที (ความจุ 135.00 ลบ.ม./วินาที) **แนวโน้มเพิ่มขึ้น**

- **แม่น้ำน้อย** สถานีวัดน้ำ C.67 บ้านบางหลวงโดด อ.บางบาล จ.พระนครศรีอยุธยา ระดับน้ำ 5.18 ม. สูงกว่าตลิ่ง +2.43 ม. (ระดับตลิ่ง 2.75 ม.) **แนวโน้มเพิ่มขึ้น**

- **แม่น้ำน้อย** สถานีวัดน้ำ C.68 ตลาดเสนา อ.เสนา จ.พระนครศรีอยุธยา ระดับน้ำ 4.18 ม. สูงกว่าตลิ่ง +0.98 ม. (ระดับตลิ่ง 3.20 ม.) **แนวโน้มเพิ่มขึ้น**

การช่วยเหลือและบริหารจัดการน้ำในพื้นที่

กรมชลประทานได้ออกหนังสือแจ้งเตือนสถานการณ์น้ำลุ่มน้ำเจ้าพระยา ฉบับที่ 7 ลงวันที่ 12 กันยายน 2565 ไปยังผู้ว่าราชการจังหวัด 11 จังหวัดท้ายเขื่อนเจ้าพระยา และหน่วยงานที่เกี่ยวข้อง เนื่องจากกรมชลประทานมีความจำเป็นต้องระบายน้ำเพิ่มขึ้นในอัตราระหว่าง 1,800-2,000 ลบ.ม./วินาที ซึ่งจะส่งผลให้พื้นที่ริมน้ำมีระดับเพิ่มสูงขึ้นจากปัจจุบันอีกประมาณ 0.40-0.60 เมตร บริเวณพื้นที่ลุ่มต่ำนอกคันกันน้ำ

โครงการส่งน้ำและบำรุงรักษามหาราช ได้จัดเจ้าหน้าที่เฝ้าระวังติดตามสถานการณ์น้ำอย่างใกล้ชิด และประสานงานกับหน่วยงานที่เกี่ยวข้องในพื้นที่ รวมทั้งทำการประชาสัมพันธ์แจ้งเตือนในพื้นที่ **ติดตั้งเครื่องสูบน้ำจำนวน 8 เครื่อง** โดยสูบจากคลองระบายใหญ่มหาราช 3 ลงสู่แม่น้ำเจ้าพระยา ที่ ปตร.บางกุง

โครงการส่งน้ำและบำรุงรักษาบางบาล **ติดตั้งเครื่องสูบน้ำจำนวน 5 เครื่อง เครื่องสูบน้ำด้วยไฟฟ้า 3 เครื่อง และรถสูบน้ำเคลื่อนที่ชนิดไฟฟ้า จำนวน 5 คัน**

โครงการส่งน้ำและบำรุงรักษาผักไห่ **ติดตั้งเครื่องสูบน้ำจำนวน 15 เครื่อง** บริเวณแม่น้ำน้อย ที่ ปตร.กุฎี 3 เครื่อง ปตร.วัดโบบัว 3 เครื่อง ปตร.คลองตางิ่ง 1 เครื่อง ปตร.เจ้าเจ็ด 1 เครื่อง คลองตาแยม 2 เครื่อง บ้านใหญ่ 1 เครื่อง ปตร.ลาดชะโด 1 เครื่อง และ ปตร.บางกุง 2 เครื่อง

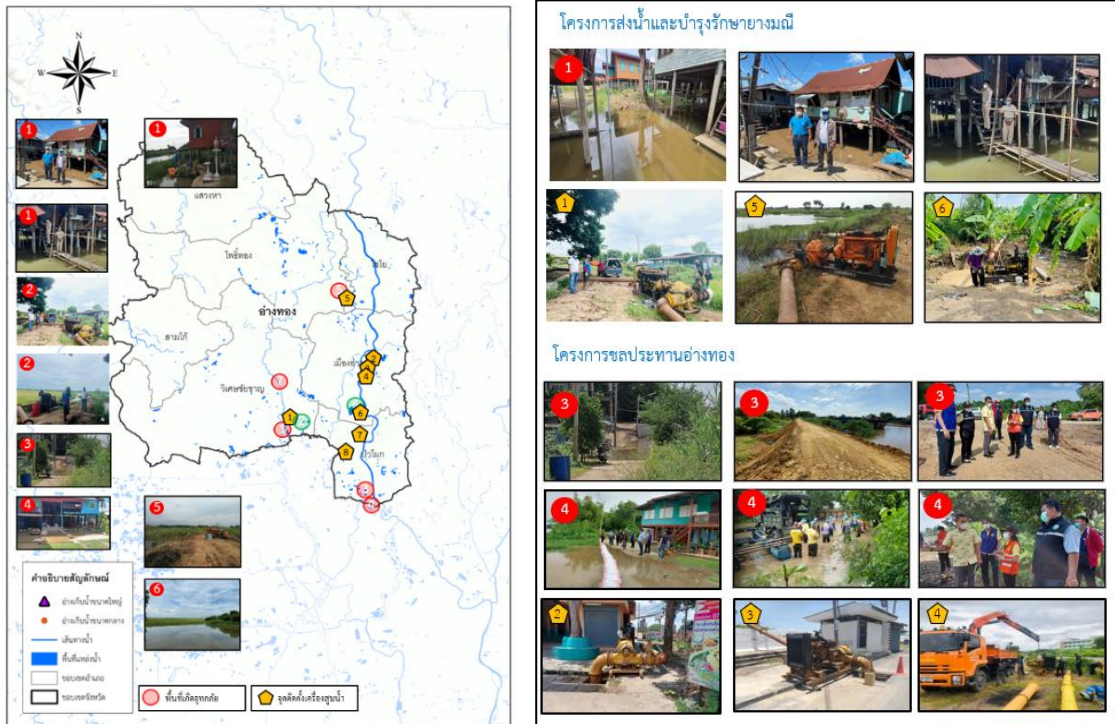
โครงการส่งน้ำและบำรุงรักษาเริงราง **ติดตั้งเครื่องสูบน้ำจำนวน 2 เครื่อง** บริเวณ ปตร.เกาะเล็ง ต.บางเพลิง และ ต.ทางกลาง อ.บางปะหัน และกำลังดำเนินการขอรับการสนับสนุนเครื่องผลักดันน้ำ 10 เครื่อง เพื่อติดตั้งที่ปลายคลองบงพระครูก่อนระบายลงแม่น้ำป่าสัก 5 เครื่อง และหน้าโรงปูน SCG ท่าหลวง อีก 5 เครื่อง

โครงการส่งน้ำและบำรุงรักษาป่าสักใต้ **ติดตั้งเครื่องสูบน้ำจำนวน 2 เครื่อง** เพื่อสูบน้ำออกจากพื้นที่สูงสู่คลองระบายใหญ่ป่าสักใต้

โครงการชลประทานพระนครศรีอยุธยา **ติดตั้งเครื่องสูบน้ำเคลื่อนที่ขนาด 8 นิ้ว จำนวน 3 เครื่อง** บริเวณ ศูนย์สิบลำชีพเกาะเกิด ทรบ.คลองตามา และบริเวณพระราชวังบางปะอิน

โครงการส่งน้ำและบำรุงรักษาคลองเพรียว-เสาไห้ **ติดตั้งเครื่องสูบน้ำจำนวน 1 เครื่อง** โดยสูบน้ำจากพื้นที่ลงคลองระพีพัฒน์บริเวณ กม.1+800

22. จังหวัดอ่างทอง



สาเหตุ จากอิทธิพลร่องมรสุมพาดผ่านภาคเหนือตอนล่าง ภาคกลางตอนบน ทำให้เขื่อนเจ้าพระยาระบายน้ำมากกว่า 1,000 ลูกบาศก์เมตรต่อวินาทีและมีฝนตกในพื้นที่จังหวัดอ่างทองค่อนข้างชุกไม่สามารถระบายน้ำออกจากพื้นที่ได้ (วันที่ 29 กันยายน 2565 เขื่อนเจ้าพระยาระบาย 2,300 ลูกบาศก์เมตรต่อวินาที)

สถานการณ์อุทกภัย ปัจจุบันมีน้ำท่วมขังพื้นที่การเกษตรลุ่มต่ำและน้ำล้นตลิ่งริมแม่น้ำ รวม 4 อำเภอ ได้แก่ อ.วิเศษชัยชาญ อ.ป่าโมก อ.เมือง และอ.ไชโย รายละเอียดดังนี้

1. **อ.วิเศษชัยชาญ** (เขตพื้นที่โครงการชลประทานอ่างทอง) น้ำล้นตลิ่งแม่น้ำน้อยในพื้นที่บ้านเรือนราษฎร ต.บางจัก ระดับน้ำประมาณ 0.10 เมตร บ้านเรือนได้รับผลกระทบประมาณ 437 หลังคาเรือน และต.สีร้อย ระดับน้ำประมาณ 0.10-0.30 เมตร บ้านเรือนได้รับผลกระทบ 53 คร้วเรือน
2. **อ.ป่าโมก** (โครงการส่งน้ำและบำรุงรักษามหาราช) เกิดน้ำท่วมขังบริเวณพื้นที่การเกษตร ต.โรงช้าง (โครงการส่งน้ำและบำรุงรักษาบางบาล) มีน้ำท่วมขังพื้นที่นอกคันกั้นน้ำ บริเวณ ต.โผงเผง จำนวน 102 คร้วเรือน (โครงการชลประทานอ่างทอง) น้ำล้นตลิ่งไหลเข้าท่วมได้ฤๅนบ้านราษฎรบริเวณ ต.โผงเผง ระดับน้ำประมาณ 0.30-0.50 ม. บ้านเรือนได้รับผลกระทบประมาณ 254 หลังคาเรือน
3. **อ.เมือง** พื้นที่หมู่ที่ 6 ต.จำปาหล่อ, หมู่ที่ 4 ต.บ้านแห บ้านเรือนได้รับผลกระทบประมาณ 10 หลังคาเรือน
4. **อ.ไชโย** (เขตพื้นที่โครงการชลประทานอ่างทอง) ต.หลักฟ้า, ต.ชัยฤทธิ, ต.ราชสถิต, ต.เทวราช, ต.ไชยภูมิ และ ต.จระเข้ร้อง บ้านเรือนได้รับผลกระทบประมาณ 96 หลังคาเรือน

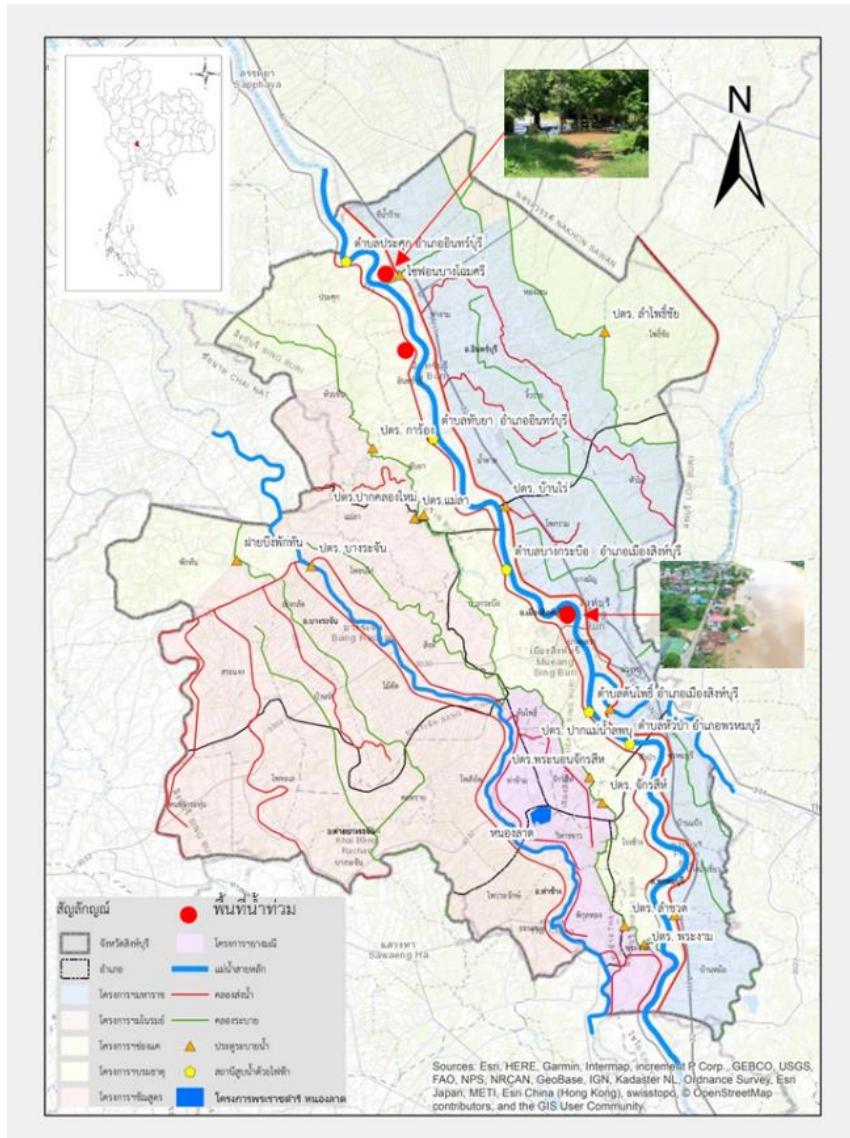
แนวโน้มสถานการณ์

ระดับน้ำในแม่น้ำพระยามีแนวโน้มเพิ่มสูงขึ้น เนื่องจากการระบายน้ำผ่านท้ายเขื่อนเจ้าพระยาเพิ่มมากขึ้น อีกทั้งน้ำท่วมพื้นที่มีแนวโน้มเพิ่มมากขึ้นเนื่องจากแม่น้ำเจ้าพระยามีปริมาณเพิ่มสูงขึ้น

การช่วยเหลือและบริหารจัดการน้ำในพื้นที่

1. ติดตั้งเครื่องสูบน้ำเคลื่อนที่ ขนาด 12 นิ้ว จำนวน 1 เครื่อง เพื่อสูบน้ำออกจากแปลงเพาะปลูกที่กำลังจะเก็บเกี่ยว ผลผลิต หมู่ 8 ต.ไผ่ดำพัฒนา อ.วิเศษชัยชาญ จ.อ่างทอง (สถานการณ์เข้าสู่สภาวะปกติ)
2. ติดตั้งเครื่องสูบน้ำขนาด 12 นิ้ว จำนวน 1 เครื่อง บริเวณหน้าศาลากลาง จ.อ่างทอง
3. ติดตั้งเครื่องสูบน้ำขนาด 12 นิ้ว จำนวน 1 เครื่อง หลังโรงพยาบาล จ.อ่างทอง
4. ติดตั้งเครื่องสูบน้ำ ขนาด 12 นิ้ว จำนวน 1 เครื่อง และขนาด 30 นิ้ว 1 เครื่องบริเวณประตูระบายน้ำสนามชัย
5. ติดตั้งเครื่องสูบน้ำ ขนาด 12 นิ้ว จำนวน 1 เครื่องบริเวณหมู่ที่ 3 ตำบลอินทประมูล อำเภอโพธิ์ทอง
6. ติดตั้งเครื่องสูบน้ำ ขนาด 8 นิ้ว จำนวน 1 เครื่องบริเวณหมู่ที่ 7 ตำบลจำปาหล่อ อำเภอเมือง
7. ติดตั้งเครื่องสูบน้ำ ขนาด 12 นิ้ว จำนวน 1 เครื่องบริเวณ หลังที่ว่าการอำเภอป่าโมก หมู่ที่ 1 ตำบลป่าโมก อำเภอป่าโมก จังหวัดอ่างทอง
8. ติดตั้งเครื่องสูบน้ำ ขนาด 8 นิ้ว จำนวน 1 เครื่องบริเวณหมู่ที่ 3 ตำบลเอกราช อำเภอป่าโมก จังหวัดอ่างทอง
9. แจ่งเตือนราษฎรที่อยู่ริมตลิ่ง ให้ให้เฝ้าระวังและเตรียมพร้อมรับสถานการณ์อุทกภัย
10. ประสานหน่วยงานที่เกี่ยวข้องให้เตรียมพร้อมรับสถานการณ์น้ำ
11. สนับสนุนเครื่องสูบน้ำขนาด 4 นิ้ว และกระสอบบรรจุทรายเพื่อป้องกันน้ำซึมลอดกำแพงกันตลิ่ง หมู่ 7 ต.โผงเผง อ.ป่าโมก จ.อ่างทอง
12. ทหาร เจ้าหน้าที่องค์กรปกครองส่วนท้องถิ่น ฝ่ายป้องกันและบรรเทาสาธารณภัย และจิตอาสา ได้เข้าพื้นที่ ให้ความช่วยเหลือเคลื่อนย้ายสิ่งของราษฎรไว้ที่สูงและจัดทำแนวกระสอบทรายเพื่อป้องกันน้ำไหลเข้าท่วม พื้นที่ ต.โผงเผง อ.ป่าโมก จ.อ่างทอง

23. จังหวัดสิงห์บุรี



สาเหตุ วันที่ 29 กันยายน 2565 เวลา 06.00 น. เขื่อนเจ้าพระยาระบาย 2,300 ลูกบาศก์เมตรต่อวินาที สถานการณ์อุทกภัย มีพื้นที่น้ำท่วม 2 อำเภอ ได้แก่ อ.อินทร์บุรี และ อ.เมือง รายละเอียดดังนี้

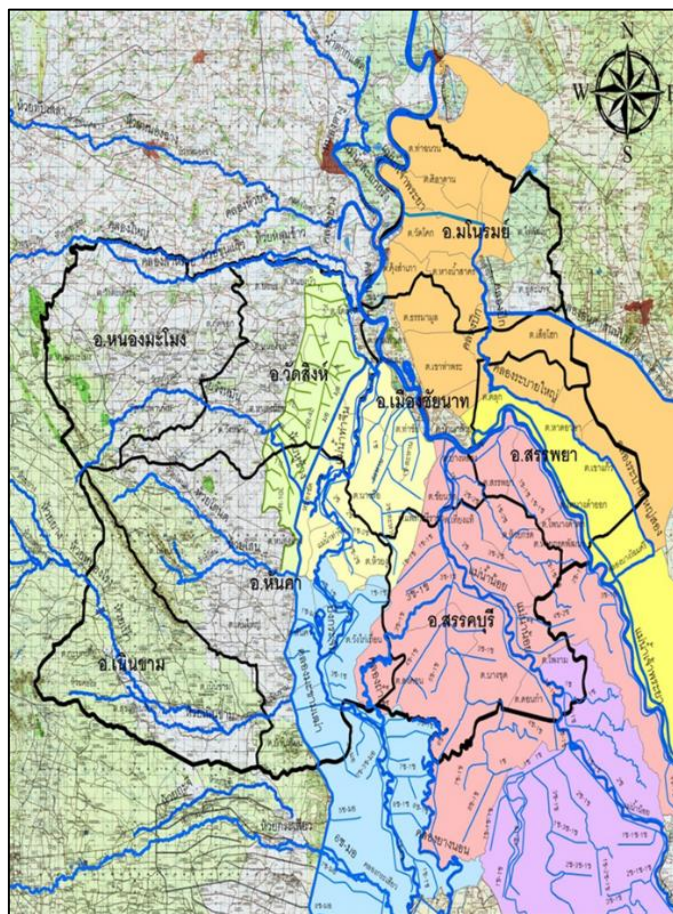
1. **อ.อินทร์บุรี** บริเวณ ต.ชีน้ำร้าย และต.อินทร์บุรี ประมาณ 198 ครัวเรือน ระดับน้ำท่วม 40-50 ซม.
2. **อ.เมือง** บริเวณ ต.บางกระบือ และต.บางมัญ ประมาณ 113 ครัวเรือน ระดับน้ำท่วม 40-50 ซม.

แนวโน้มสถานการณ์ ระดับน้ำมีแนวโน้มเพิ่มขึ้นตามการระบายของเขื่อนเจ้าพระยา ซึ่งจะต้องติดตามสถานการณ์อย่างใกล้ชิดต่อไป

การช่วยเหลือและบริหารจัดการน้ำในพื้นที่

โครงการชลประทานสิงห์บุรี สำนักงานชลประทานที่ 12 มีหนังสือประชาสัมพันธ์แจ้งเตือนสถานการณ์น้ำ กับหน่วยงานที่เกี่ยวข้องให้เฝ้าระวังและเตรียมพร้อมรับสถานการณ์ และทำการติดตั้งเครื่องสูบน้ำจำนวน 32 เครื่อง บริเวณ ต.บางพุทรา ต.บางมัญ และ ต.ต้นโพธิ์ อ.เมือง ต.ท้ายส ต.อินทร์บุรี และ ต.ประศุก อ.อินทร์บุรี

24. จังหวัดชัยนาท



สาเหตุ เนื่องจากฝนตกอย่างต่อเนื่อง ตั้งแต่วันที่ 24 กันยายน 2565 ปริมาณน้ำฝนที่วัดได้จากสถานี
สูบน้ำคลองธรรมมามูล ในวันที่ 26 กันยายน 2565 เวลา 05.00 น. มีปริมาณน้ำฝน 75 มม.

สถานการณ์อุทกภัย มีพื้นที่น้ำท่วม **1 อำเภอ** ได้แก่ **อ.เมือง** บริเวณ ต.เขาท่าพระ พื้นที่ได้รับผลกระทบ
ประมาณ 80 ไร่ จำนวน 20 ครัวเรือน

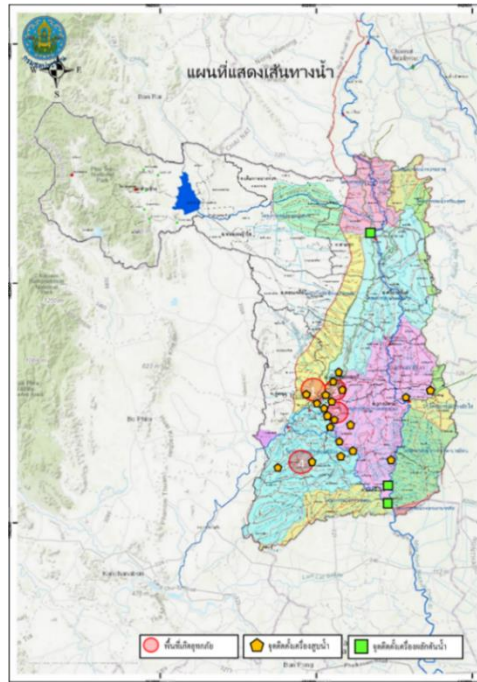
แนวโน้มสถานการณ์

ปริมาณน้ำในพื้นที่ยังคงเพิ่มสูงขึ้น เนื่องจากการระบายน้ำท้ายเขื่อนเจ้าพระยายังคงสูงขึ้น

การช่วยเหลือและบริหารจัดการน้ำในพื้นที่

โครงการชลประทานสิงห์บุรี สำนักงานชลประทานที่ 12 ได้ประสานหน่วยงานระดับพื้นที่, เกษตรกร,
ท้องถิ่น, อำเภอ, โครงการส่งน้ำฯ และ ปก.จังหวัด เพื่อให้รับทราบข้อมูลและแนวทางการให้ความช่วยเหลือ

25. จังหวัดสุพรรณบุรี



สาเหตุ มรสุมตะวันตกเฉียงใต้ที่พัดปกคลุมทะเลอันดามัน และภาคตะวันออกเฉียงเหนือ ตอนบนของประเทศไทย และประเทศลาวตอนบน เข้าสู่หย่อมความกดอากาศต่ำที่ปกคลุมบริเวณประเทศเวียดนามตอนบน และอ่าวตังเกี๋ย ทำให้ประเทศไทยมีฝนตกต่อเนื่อง และมีฝนตกหนักถึงหนักมากบางแห่ง

สถานการณ์อุทกภัย ปัจจุบันมีพื้นที่น้ำท่วมขังพื้นที่การเกษตรลุ่มต่ำ รวม 4 อำเภอ ได้แก่ อ.อู่ทอง อ.บางปลาม้า และ อ.สองพี่น้อง และ อ.เมือง (พื้นที่ประมาณ 14,914 ไร่) รายละเอียดดังนี้

1. **อำเภออู่ทอง** (เขตโครงการส่งน้ำและบำรุงรักษาสองพี่น้อง) ปริมาณน้ำในคลองระบายได้เอ่อล้นเข้าท่วมพื้นที่เพาะปลูกที่ใกล้เก็บเกี่ยว บริเวณ ต.ดอนมะเกลือ พื้นที่ประมาณ 3,525 ไร่ (เขตโครงการส่งน้ำและบำรุงรักษาดอนเจดีย์) ปริมาณน้ำในคลองระบายได้เอ่อล้นเข้าท่วมพื้นที่การเกษตรบริเวณ ต.คอนคา พื้นที่ประมาณ 722 ไร่

2. **อำเภอบางปลาม้า** (เขตโครงการส่งน้ำและบำรุงรักษาโพธิ์พระยา) ปริมาณน้ำเอ่อล้นจากคลองระบายใหญ่สองพี่น้องเข้าที่ปลายคลอง ร.1 ซ้ายสองพี่น้อง บ้านดอนยอ ต.วังน้ำเย็น จึงทำให้น้ำไหลเข้าท่วมพื้นที่นาข้าว จำนวน 102 ไร่ ระดับน้ำสูง 0.20 ม. และบริเวณ ต.วัดโบสถ์ น้ำท่วมพื้นที่นาข้าว 73 ไร่ ระดับน้ำท่วมขังในพื้นที่การเกษตรสูงเฉลี่ย 0.50 ม. (เขตโครงการชลประทานสุพรรณบุรี) พื้นที่ได้รับผลกระทบจากระดับน้ำริมแม่น้ำท่าจีน บริเวณ ต.บางปลาม้า ต.โคกคราม ต.บ้านแหลม และ ต.บางใหญ่ พื้นที่น้ำท่วมประมาณ 3,707 ไร่

3. **อำเภอสองพี่น้อง** (เขตโครงการส่งน้ำและบำรุงรักษาสองพี่น้อง) ปริมาณน้ำในคลองระบายได้เอ่อล้นเข้าท่วมพื้นที่เพาะปลูกที่ใกล้เก็บเกี่ยว บริเวณ ต.หัวโพธิ์ พื้นที่ประมาณ 4,700 ไร่ (เขตโครงการส่งน้ำและบำรุงรักษาบางเลน) น้ำท่วมขังพื้นที่การเกษตรที่อยู่ระหว่างรอการเก็บเกี่ยว ต.บางเลน พื้นที่ประมาณ 1,000 ไร่ (เขตโครงการชลประทานสุพรรณบุรี) พื้นที่ได้รับผลกระทบจากระดับน้ำริมแม่น้ำท่าจีน บริเวณ ต.บางตะเคียน และ ต.บางกุ่ม พื้นที่น้ำท่วมประมาณ 1,055 ไร่

4. **อำเภอเมือง** มีพื้นที่น้ำท่วมขัง ต.ดอนคา พื้นที่น้ำท่วม 355 ไร่

แนวโน้มสถานการณ์

โครงการส่งน้ำและบำรุงรักษาตอนเจดีย์ ระดับน้ำในแปลงนา หมู่ที่ 6,10,18 ต.ดอนคา อ.อุ้มทอง มีปริมาณลดลงและปริมาณน้ำในคลอง ร.7ข.สามซุก 2 ลดลงอย่างต่อเนื่องทำให้สามารถระบายน้ำจากแปลงนาลงคลอง ร.7ข.สามซุก2 ได้ตามปกติ

โครงการส่งน้ำและบำรุงรักษาโพธิ์พระยา ปัจจุบันโครงการฯโพธิ์พระยา ได้เปิด ปตร. ริมแม่น้ำ 7 แห่ง ได้แก่ ปตร.บางใหญ่ ปตร.บางแม่หม้าย ปตร.บ้านกุ่ม ปตร.บางสะแก ปตร.เกาะทะลาย ปตร.บางหัวบ้าน และปตร.สองพี่น้อง เพื่อระบายน้ำที่เกิดจากฝนตกในพื้นที่ลุ่มต่ำทุ่งโพธิ์พระยาคาดว่าไม่เกิด 7-14 วัน ถ้าไม่มีฝนตกในพื้นที่ก็จะเข้าสู่สภาวะปกติ

โครงการส่งน้ำและบำรุงรักษาสามซุก ปัจจุบันมีฝนตกในพื้นที่ลดลง ปริมาณในคลองส่งและคลองระบายมีระดับลดต่ำลง หากไม่มีฝนตกเพิ่มขึ้นในพื้นที่ จะกลับเข้าสู่สภาวะปกติภายใน 1-2 สัปดาห์

โครงการส่งน้ำและบำรุงรักษาสองพี่น้อง ระดับน้ำในคลองระบายต่างๆยังมีระดับที่สูงไม่สามารถระบายน้ำได้ และ สถานการณ์ฝนจากพยากรณ์อากาศจากกรมอุตุนิยมวิทยา นั้น ระหว่าง วันที่ 8- 12 สิงหาคม ยังมีตกลงในพื้นที่โครงการฯ สองพี่น้องอยู่ตลอด ส่งผลให้ปริมาณน้ำที่รอการระบายนั้นมีโอกาสที่จะยกตัวเข้าท่วมพื้นที่เพาะปลูกเพิ่มเติม

โครงการส่งน้ำและบำรุงรักษากระเสียว หากไม่มีน้ำฝนตกเพิ่มจะสามารถระบายน้ำหมดในวันที่ 9 กันยายน 2565

การช่วยเหลือและบริหารจัดการน้ำในพื้นที่ (รวมติดตั้งเครื่องสูบน้ำ จำนวน 55 เครื่อง และติดตั้งเครื่องผลักดันน้ำ จำนวน 28 เครื่อง)

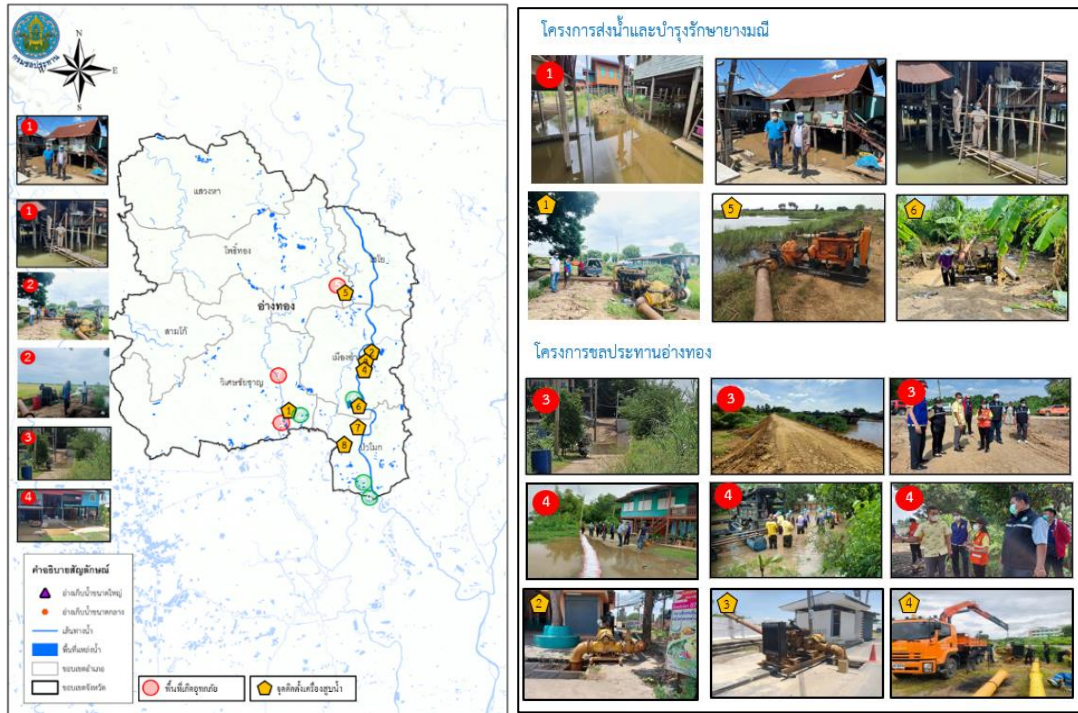
โครงการส่งน้ำและบำรุงรักษาตอนเจดีย์ สำนักงานชลประทานที่ 12 ติดตั้งเครื่องสูบน้ำ จำนวน 2 เครื่อง ที่คลองระบายใหญ่สามซุก 2 ที่ กม.30+000 และหมู่ที่ 6 ต.กระจัน อ.อุ้มทอง จ.สุพรรณบุรี

โครงการส่งน้ำและบำรุงรักษาโพธิ์พระยา สำนักงานชลประทานที่ 12 เปิด ปตร.ริมแม่น้ำ 7 แห่ง ได้แก่ ปตร.บางใหญ่ ปตร.บางแม่หม้าย ปตร.บ้านกุ่ม ปตร.บางสะแก ปตร.เกาะทะลาย ปตร.บางหัวบ้าน และ ปตร.สองพี่น้อง เพื่อระบายน้ำที่เกิดจากฝนตกในพื้นที่ลุ่มต่ำทุ่งโพธิ์พระยา และ ติดตั้งเครื่องสูบน้ำในเขตอำเภอเมืองจำนวน 31 เครื่อง บริเวณอำเภอเมืองและอำเภอบางปลาม้า ติดตั้งเครื่องผลักดันน้ำจำนวน 10 เครื่อง บริเวณ ปตร.เกาะทะลาย 8 เครื่อง และ ปตร.สองพี่น้อง 6 เครื่อง พร้อมทั้งนำเครื่องจักร รถแบคโฮ จำนวน 7 คัน เข้ากำจัดวัชพืชบริเวณคลองระบายใหญ่สองพี่น้อง หน้าปตร.สองพี่น้อง

โครงการส่งน้ำและบำรุงรักษาสามซุก ติดตั้งเครื่องสูบน้ำในพื้นที่รวม 5 เครื่อง และติดตั้งเครื่องผลักดันน้ำ บริเวณ ปตร.กระเสียว-สุพรรณจำนวน 2 เครื่อง

โครงการส่งน้ำและบำรุงรักษาสองพี่น้อง ติดตั้งเครื่องสูบน้ำในพื้นที่รวม 9 เครื่อง ในพื้นที่ ต.สระยายโสม อ.อุ้มทอง, ต.ดอนมะเกลือ และ ต.หัวโพธิ์ อ.สองพี่น้อง

26. จังหวัดนครปฐม



สาเหตุ เกิดฝนตกหนักในพื้นที่ จังหวัดนครปฐม ประกอบกับปริมาณน้ำในแม่น้ำท่าจีนที่เพิ่มสูงขึ้นอย่างต่อเนื่อง และได้เอ่อล้นตลิ่งต่ำในหลายพื้นที่ของจังหวัดนครปฐม

สถานการณ์อุทกภัย มีพื้นที่น้ำท่วมนอกคันกั้นน้ำริมแม่น้ำท่าจีน 2 อำเภอ ได้แก่ **อ.นครชัยศรี** และ **อ.บางเลน** เนื่องจากปริมาณน้ำในแม่น้ำท่าจีนเอ่อล้นตลิ่ง

แนวโน้มสถานการณ์ (เวลา 06.00 น.)

- **แม่น้ำท่าจีน** สถานีวัดน้ำ T.15 บ้านบางป่าไทร อ.บางเลน จ.นครปฐม ระดับน้ำ 2.66 ม.รทก. ต่ำกว่าตลิ่ง -0.44 ม.รทก. (ระดับตลิ่ง 3.10 ม.รทก.) **แนวโน้มทรงตัว** (ระดับน้ำขึ้นอยู่กับจังหวะการขึ้น-ลงของระดับน้ำทะเล)

- **แม่น้ำท่าจีน** สถานีวัดน้ำ T.1 ที่ว่าการอำเภอ นครชัยศรี อ.นครชัยศรี จ.นครปฐม ระดับน้ำ 1.78 ม.รทก. **สูงกว่าตลิ่ง +0.12 ม.รทก.** (ระดับตลิ่ง 1.66 ม.รทก.) **แนวโน้มลดลง** (ระดับน้ำขึ้นอยู่กับจังหวะการขึ้น-ลงของระดับน้ำทะเล)

- **แม่น้ำท่าจีน** สถานีวัดน้ำ T.14 บ้านตลาดสามพราน อ.สามพราน จ.นครปฐม ระดับน้ำ 0.70 ม.รทก. ต่ำกว่าตลิ่ง -1.05 ม.รทก. (ระดับตลิ่ง 1.75 ม.รทก.) **แนวโน้มลดลง** (ระดับน้ำขึ้นอยู่กับจังหวะการขึ้น-ลงของระดับน้ำทะเล)

การช่วยเหลือและบริหารจัดการน้ำในพื้นที่

สำนักงานชลประทานที่ 13 ร่วมกับสำนักเครื่องจักรกล และโครงการชลประทานในพื้นที่จังหวัดนครปฐม **ติดตั้งเครื่องผลักดันน้ำรวม 61 เครื่อง** แบ่งเป็น สะพานวัดบางไผ่นารถ 10 เครื่อง สะพานวัดสำโรง 19 เครื่อง สะพานรวมเมฆ 10 เครื่อง สะพานทรงคะนอง 10 เครื่อง และสะพานโพธิ์แก้ว 12 เครื่อง