



## สรุปสถานการณ์อุทกภัยปี 2565

ประจำวันเสาร์ที่ 28 ตุลาคม พ.ศ.2565 เวลา 08.00 น.

พื้นที่ประสบอุทกภัยปี 2565 จากอิทธิพลของหย่อมความกดอากาศต่ำ ร่องมรสุม และพายุ ประกอบด้วย

- มรสุมกำลังแรงพัดผ่านภาคเหนือ เข้าสู่หย่อมความกดอากาศต่ำที่ปกคลุมภาคตะวันออกเฉียงเหนือ ประกอบกับมรสุมตะวันตกเฉียงใต้กำลังปานกลางพัดปกคลุมทะเลอันดามัน ภาคใต้ และอ่าวไทย (วันที่ 21-24 ก.ค.65)
- มรสุมตะวันตกเฉียงใต้พัดปกคลุมทะเลอันดามัน ประเทศไทย และอ่าวไทย ประกอบกับร่องมรสุมพัดผ่านภาคเหนือและภาคตะวันออกเฉียงเหนือ ตอนบนของประเทศไทย (วันที่ 2-10 ส.ค.65)
- พายุดีเปรสชัน “มูหลาน” ที่อ่อนกำลังลงเป็นหย่อมความกดอากาศต่ำกำลังแรง และเคลื่อนเข้าปกคลุมประเทศจีนตอนใต้ ประเทศเมียนมาตอนบน และประเทศลาวตอนบน (วันที่ 11-13 ส.ค.65)
- ร่องมรสุมพัดผ่านตอนบนของภาคเหนือ และประเทศลาวตอนบน เข้าสู่หย่อมความกดอากาศต่ำบริเวณประเทศเมียนมาตอนบน ประกอบกับมรสุมตะวันตกเฉียงใต้ที่พัดปกคลุมทะเลอันดามัน ประเทศไทย และอ่าวไทย มีกำลังปานกลาง (วันที่ 20-22 ส.ค.65)
- พายุดีเปรสชัน “หมาฮ้อน” ที่อ่อนกำลังลงเป็นหย่อมความกดอากาศต่ำกำลังแรงบริเวณประเทศลาวตอนบน (วันที่ 24-26 ส.ค.65)
- ร่องมรสุมกำลังแรงพัดผ่านภาคเหนือ และภาคตะวันออกเฉียงเหนือ ประกอบกับมรสุมตะวันตกเฉียงใต้ที่พัดปกคลุมทะเลอันดามัน ภาคใต้ และอ่าวไทยมีกำลังค่อนข้างแรง (วันที่ 5-9 ก.ย.65)
- ร่องมรสุมเลื่อนลงมาพัดผ่านภาคเหนือ ภาคกลาง และภาคตะวันออกเฉียงเหนือ ประกอบกับมรสุมตะวันตกเฉียงใต้ที่พัดปกคลุมทะเลอันดามัน ประเทศไทย และอ่าวไทยมีกำลังแรง (วันที่ 17-21 ก.ย.65)
- มรสุมตะวันตกเฉียงใต้ที่พัดปกคลุมทะเลอันดามัน ประเทศไทย และอ่าวไทย มีกำลังค่อนข้างแรง ประกอบกับอิทธิพลของพายุดีเปรสชัน “โนรู” ที่เข้าปกคลุมภาคตะวันออกเฉียงเหนือ (วันที่ 28-30 ก.ย.65)
- ร่องมรสุมพัดผ่านภาคใต้ตอนกลางเข้าสู่พายุดีเปรสชัน “เซินกา (SONCA)” ที่อ่อนกำลังลงเป็นหย่อมความกดอากาศต่ำกำลังแรงปกคลุมบริเวณแขวงเซกอง ประเทศลาว (วันที่ 14-17 ต.ค.65)

ส่งผลทำให้มีพื้นที่ประสบอุทกภัยรวมทั้งสิ้น **59 จังหวัด** ดังนี้

- จังหวัดที่เข้าสู่ภาวะปกติ **33 จังหวัด** ได้แก่ จังหวัดแม่ฮ่องสอน เชียงใหม่ น่าน ลำพูน พะเยา ลำปาง เชียงราย อุดรดิตต์ สุโขทัย กำแพงเพชร ตาก อุดรธานี เลย หนองคาย นครนายก ปราจีนบุรี ฉะเชิงเทรา จันทบุรี ชลบุรี ระยอง ตราด สระแก้ว สมุทรปราการ เพชรบูรณ์ กาญจนบุรี ระนอง ชุมพร สุราษฎร์ธานี ภูเก็ต สงขลา สตูล ตรัง และนราธิวาส
- จังหวัดที่ประสบอุทกภัย **26 จังหวัด** ได้แก่ จังหวัดพิจิตร พิษณุโลก นครสวรรค์ หนองบัวลำภู ชัยภูมิ ขอนแก่น กาฬสินธุ์ ร้อยเอ็ด มหาสารคาม ยโสธร อุบลราชธานี นครราชสีมา ศรีสะเกษ สุรินทร์ บุรีรัมย์ ลพบุรี สระบุรี ปทุมธานี พระนครศรีอยุธยา อ่างทอง สิงห์บุรี ชัยนาท อุทัยธานี สุพรรณบุรี นครปฐม และประจวบคีรีขันธ์



ที่	สขป.	ลุ่มน้ำ	จังหวัด	อำเภอ (จำนวน)	รายชื่ออำเภอ	จุดประสมภัย			พื้นที่ประสมภัย	
						น้ำล้น ตลิ่ง	ลำน้ำที่น้ำล้นตลิ่ง	น้ำท่วม ขัง	ไร่	ครัวเรือน
1	สขป.3	น่าน	พิจิตร	2	โพทะเล สามง่าม	✓		✓		60
2	สขป.3	น่าน	พิษณุโลก	3	วังทอง พรหมพิราม บางระกำ	✓	แม่น้ำยมสายเก่า	✓	13,413	5,647
3	สขป.3	เจ้าพระยา	นครสวรรค์	5	เมืองนครสวรรค์ ชุมแสง แก้วเสียว พยุหะคีรี โกรกพระ	✓	คลองชัยนาท-ป่าสัก	✓		
4	สขป.5	ชี	หนองบัวลำภู	2	โนนสัง ศรีบุญเรือง			✓	9,920	
5	สขป.6	ชี	ชัยภูมิ	8	คอนสาร ภูเขียว เมือง บ้านแท่น คอนสวรรค์ จตุรัส เนินสง่า บ้านเขว้า	✓	แม่น้ำชี ลำปะทาว	✓	23,312	
6	สขป.6	ชี	ขอนแก่น	17	ชุมพล ภูผาม่าน เมือง หนองเรือ แวงใหญ่ แวงน้อย มัญจาคีรี โครกโพธิ์ชัย ขนบท บ้านฝาย บ้านแฮด พล อุบลรัตน์ ภูเวียง หนองนาคำ พระยืน น้ำพอง	✓	แม่น้ำชี ลำน้ำพอง แม่น้ำเชิญ	✓	97,855	
7	สขป.6	ชี	กาฬสินธุ์	6	เมือง กมลาไสย ร่องคำ ยางตลาด ท่าคันโท ฆ้องชัย	✓	แม่น้ำชี		37,400	1,017
8	สขป.6	ชี	ร้อยเอ็ด	14	เสลภูมิ โพนทราย เชียงขวัญ พงษ์เทพางค์ วัชบุรี จัง หาร โพนทราย อาจสามารถ สุวรรณภูมิ พนมไพร เกษตรวิสัย หนองฮี เมืองร้อยเอ็ด ปทุมรัตต์	✓	แม่น้ำชี	✓	117,506	
9	สขป.6	ชี	มหาสารคาม	6	เมือง กันทรวิชัย โกสุมพิสัย เชียงยืน พัทธภูมิพิสัย กุฉินธร	✓	แม่น้ำชี	✓	96,120	
10	สขป.7	ชี	ยโสธร	4	เมือง ยโสธร มหาชนะชัย ค้อวัง คำเขื่อนแก้ว	✓	แม่น้ำชี	✓	59,091	
11	สขป.7	มูล	อุบลราชธานี	18	เมือง วารินชำราบ เขื่องใน ดอนมดแดง ตาลชุม สว่างวีระวงศ์ สำโรง เดชอุดม ทุ่งศรีอุดม น้ำขุ่น ตระการพิชผล นาเยี่ยม่วงสามสิบ น้ำยืน เหล่าเสือ โก้ก นาหวาย พิบูลมังสาหาร สิรินคร	✓	ลำโดมใหญ่ ลำเซบก แม่น้ำมูล	✓	118,241	
12	สขป.8	มูล	นครราชสีมา	7	เมืองยาง จักรพงษ พิมาย สูงเนิน ขามทะเลสอ เมือง เสิงสาง	✓	แม่น้ำมูล ลำจักราช ลำเชียงไกร	✓	56,592	
13	สขป.8	มูล	ศรีสะเกษ	14	เมือง ยางชุมน้อย กันทรารมย์ ขุขันธ์ ปรังค์ภู อุทุมพรพิสัย ห้วยทับทัน ภูสิงห์ วังหิน บึงบูรพ์ ขุนหาญ ราษีไศล ศิลาลาด โพธิ์ศรีสุวรรณ	✓	แม่น้ำมูล ห้วยทับทัน ห้วยสำราญ		233,050	
14	สขป.8	มูล	สุรินทร์	3	รัตนบุรี จอมพระ ท่าตม	✓	แม่น้ำมูล ลำชี ห้วยแสง		39,203	
15	สขป.8	มูล	บุรีรัมย์	2	ปะคำ นางรอง		ลำปลายมาศ	✓	10,500	
16	สขป.10	ป่าสัก	ลพบุรี	2	บ้านหมี่ เมืองลพบุรี			✓	3,117	125
17	สขป.10	ป่าสัก	สระบุรี	1	บ้านหมอ	✓	คลองชัยนาท-ป่าสัก	✓		
18	สขป.11	เจ้าพระยา	ปทุมธานี	2	ธัญบุรี ลำลูกกา	✓	คลองหกวาสายล่าง	✓		250
19	สขป.12	เจ้าพระยา	พระนครศรีอยุธยา	12	บางบาล เสนา ผักไห้ ท่าเรือ วังน้อย อุทัย นครหลวง บางปะอิน บางไทร บางปะหัน พระนครศรีอยุธยา มหาราช	✓	แม่น้ำน้อย คลองโผงเผง แม่น้ำเจ้าพระยา	✓	4,800	12,425
20	สขป.12	เจ้าพระยา	อ่างทอง	6	วิเศษชัยชาญ ป่าโมก เมืองอ่างทอง ไชโย โพธิ์ทอง แสวงหา	✓	แม่น้ำน้อย แม่น้ำเจ้าพระยา	✓	11,416	25,133
21	สขป.12	เจ้าพระยา	สิงห์บุรี	6	อินทร์บุรี เมืองสิงห์บุรี พรหมบุรี ท่าช้าง บางระจัน ค่ายบางระจัน	✓	แม่น้ำเจ้าพระยา		31,000	21,408
22	สขป.12	เจ้าพระยา	ชัยนาท	8	เมือง วัดสิงห์ มโนรมย์ หันคา สรรพยา หนองมะโมง เนินขาม สรรคบุรี	✓	แม่น้ำเจ้าพระยา		51,397	14,914
23	สขป.12	สะแกกรัง	อุทัยธานี	1	เมืองอุทัยธานี	✓	แม่น้ำสะแกกรัง			
24	สขป.12	ท่าจีน	สุพรรณบุรี	9	อู่ทอง บางปลาหมอ สองพี่น้อง เมืองสุพรรณบุรี เดิมบางนางบวช สามชุก หนองหญ้าไซ ศรีประจันต์ ดอนเจดีย์	✓	คลองระบายน้อย สองพี่น้อง	✓	450,207	1,452
25	สขป.13	ท่าจีน	นครปฐม	6	เมืองนครปฐม กำแพงแสน นครชัยศรี บางเลน พุทธมณฑล สามพราน	✓	แม่น้ำท่าจีน	✓	22,529	200
26	สขป.14	เพชรบุรี-ประจวบคีรีขันธ์	ประจวบคีรีขันธ์	1	หัวหิน			✓		
รวม				165		22		19	1,486,669	82,631

## 1. จังหวัดพิจิตร



สาเหตุ สถานการณ์ฝนที่ตกหนักในเขตพื้นที่ ณ วันที่ 28-30 กันยายน 2565 จึงส่งผลให้มีน้ำป่าไหลหลาก ไหลเข้าสู่พื้นที่ผ่านลำคลองต่าง ๆ ทำให้มีน้ำเอ่อล้นลำคลองและไหลเข้าพื้นที่การเกษตรและบ้านเรือนประชาชน

สถานการณ์ปัจจุบัน มีพื้นที่น้ำท่วม 2 อำเภอ ได้แก่ อ.โพทะเล และอ.สามง่าม รายละเอียดดังนี้

1. อ.โพทะเล น้ำเอ่อเข้าท่วมบ้านเรือนประชาชน ในพื้นที่ ต.โพทะเล ระดับน้ำท่วมสูงระดับ 0.40-0.50 ม.

2. อ.สามง่าม น้ำเอ่อเข้าท่วมบ้านเรือนประชาชน ในพื้นที่บ้านปากคลอง ต.รังนก อ.สามง่าม จ.พิจิตร

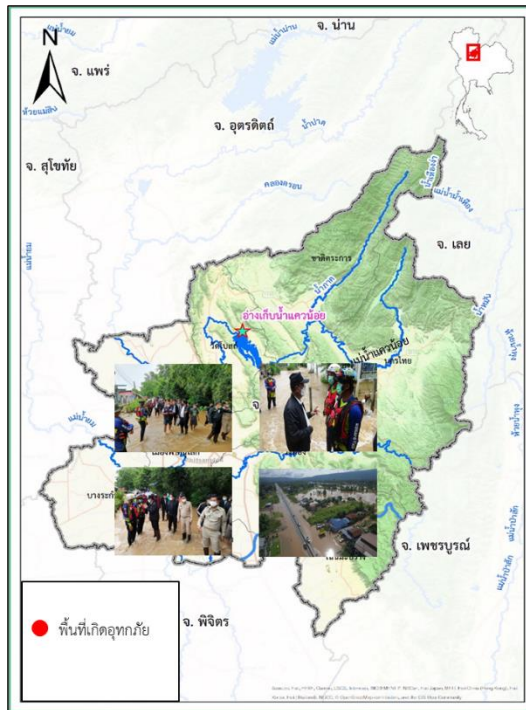
กว่า 60 หลังคาเรือน ระดับน้ำท่วมสูงระดับ 0.60-1.00 ม.

แนวโน้มและการคาดการณ์ คาดว่าถ้าระดับน้ำแม่น้ำยมลดลง และไม่มีฝนตกในพื้นที่ จะกลับเข้าสู่สถานการณ์ปกติ

### การช่วยเหลือและบริหารจัดการน้ำในพื้นที่

โครงการชลประทานพิจิตร สำนักงานชลประทานที่ 3 ติดตามสถานการณ์อย่างใกล้ชิด พร้อมเร่งส่งการระบายน้ำลงสู่แม่น้ำน่าน และกำจัดสิ่งกีดขวางทางน้ำเพื่อให้การระบายน้ำเป็นไปอย่างมีประสิทธิภาพ และเตรียมความพร้อมสนับสนุนเครื่องสูบน้ำช่วยเหลือพื้นที่ และเครื่องจักรกล และเปิดให้ประชาชนแจ้งเหตุฉุกเฉินผ่านสายตรงหน่วยงานได้ตลอด 24 ชั่วโมง และจะได้ออกสำรวจความเสียหายต่อไปเพื่อเป็นการบรรเทาความเดือดร้อนในเบื้องต้น

## 2. จังหวัดพิษณุโลก



สาเหตุ ร่องมรสุมเลื่อนลงมาพาดผ่านภาคเหนือเข้าสู่หย่อมความกดอากาศต่ำประกอบกับมรสุมตะวันตกเฉียงใต้ที่พัดปกคลุมทะเลอันดามัน ประเทศไทย และอ่าวไทย ทำให้มีฝนตกหนักในพื้นที่ อำเภอพรหมพิราม จังหวัดพิษณุโลก ตั้งแต่วันที่ 25 กันยายน 2565 ประกอบกับอิทธิพลของพายุ“โนรู” ทำให้เกิดฝนตกอย่างต่อเนื่อง

**สถานการณ์ปัจจุบัน** มีพื้นที่น้ำท่วม 3 อำเภอ ได้แก่ **อ.วังทอง อ.พรหมพิราม และ อ.บางระกำ**

1. **อ.วังทอง** มีน้ำท่วมขังในพื้นที่ลุ่มต่ำ จำนวน 8 ตำบล ได้แก่ ต.ดินทอง ต.วังทอง ต.ชัยนาม ต.วังพิกกุล ต.แม่ระกา ต.วังนกแอ่น ต.บ้านกลาง และ ต.พันชาติ ได้รับความกระทบ 1,744 ครัวเรือน พื้นที่การเกษตร 4,602 ไร่

2. **อ.พรหมพิราม** มีน้ำท่วมรวม 8 ตำบล ได้แก่ ต.หนองแวม,ต.ท่าช้าง,ต.ดงประคำ,ต.ศรีภิรมย์,ต.วังวน,ต.ทับยายเชียง,ต.ตุ๊กเทียม และต.พรหมพิราม เนื่องจากแม่น้ำยมสายเก่า (คลองแหมม-คลองบางแก้ว) เอ่อล้นตลิ่ง และยังคงมีระดับเพิ่มสูงขึ้นอย่างต่อเนื่อง ราษฎรได้รับความเสียหาย 1,373 ครัวเรือน พื้นที่ทางการเกษตร กว่า 4,591 ไร่

3. **อ.บางระกำ** มีน้ำท่วมรวม 9 ตำบล ได้แก่ ต.ท่านางงาม ต.คุยม่วง ต.บางระกำ ต.ชุมแสงสงคราม ต.วังอิทก ต.หนองกุล ต.บึงกอก ต.นิคมพัฒนา และ ต.ปักแรด ได้รับความเสียหาย 2,530 ครัวเรือน พื้นที่ทางการเกษตร 4,220 ไร่

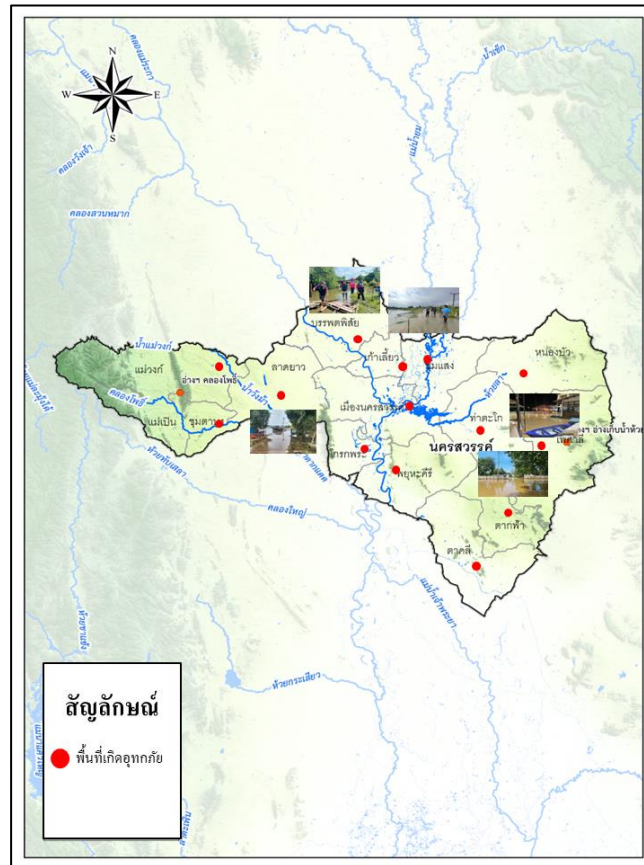
### แนวโน้มและการคาดการณ์

ปัจจุบันแม่น้ำวังทองกลับสู่สภาวะปกติ ระดับน้ำลดตามลำดับยังคงมีน้ำท่วมเฉพาะในที่ลุ่มต่ำคาดการณ์ว่า 1-2 สัปดาห์ จะเข้าสู่สถานการณ์ปกติ

### การช่วยเหลือและบริหารจัดการน้ำในพื้นที่

โครงการชลประทานพิษณุโลก สำนักงานชลประทานที่ 3 ได้ประชาสัมพันธ์แจ้งเตือนให้จังหวัด อำเภอ หน่วยงานท้องถิ่น ท้องที่ ตามสื่อ ต่าง ๆ ได้แจ้งเตือนให้ราษฎรในพื้นที่ที่อาศัยอยู่ใกล้เคียงขนย้ายสิ่งของขึ้นสู่ที่สูง เพื่อความปลอดภัย พร้อมทั้งได้ติดตามสถานการณ์อย่างต่อเนื่องและเตรียมความพร้อมสนับสนุนเครื่องสูบน้ำ ช่วยเหลือพื้นที่ต่อไป รวมถึงได้ติดตามสถานการณ์แม่น้ำวังทองอย่างใกล้ชิด พร้อมทั้งดำเนินการเปิดประตูระบายน้ำด้านท้ายแม่น้ำวังทอง เพื่อเร่งระบายน้ำลงสู่แม่น้ำน่านเพื่อให้เกิดผลกระทบกับราษฎรให้น้อยที่สุด

### 3. จังหวัดนครสวรรค์



สาเหตุ ผลกระทบจากพายุโนรู ทำให้เกิดฝนตกหนักทุกพื้นที่ในเขตโครงการส่งน้ำและบำรุงรักษาช่องแคบ ทำให้เกิดน้ำป่าไหลหลากมาที่คันคลองฝั่งซ้าย คลองชัยนาท-ป่าสัก ประกอบกับน้ำแม่น้ำน่าน น้ำแม่น้ำเจ้าพระยา และน้ำแม่น้ำแม่จันทน์เอ่อล้นตลิ่ง

สถานการณ์ปัจจุบัน มีพื้นที่น้ำท่วม มีพื้นที่น้ำท่วม 5 อำเภอ ได้แก่ อ.เมืองนครสวรรค์ อ.ชุมแสง อ.เก้าเลี้ยว อ.พยุหะคีรี และอ.โกรกพระ

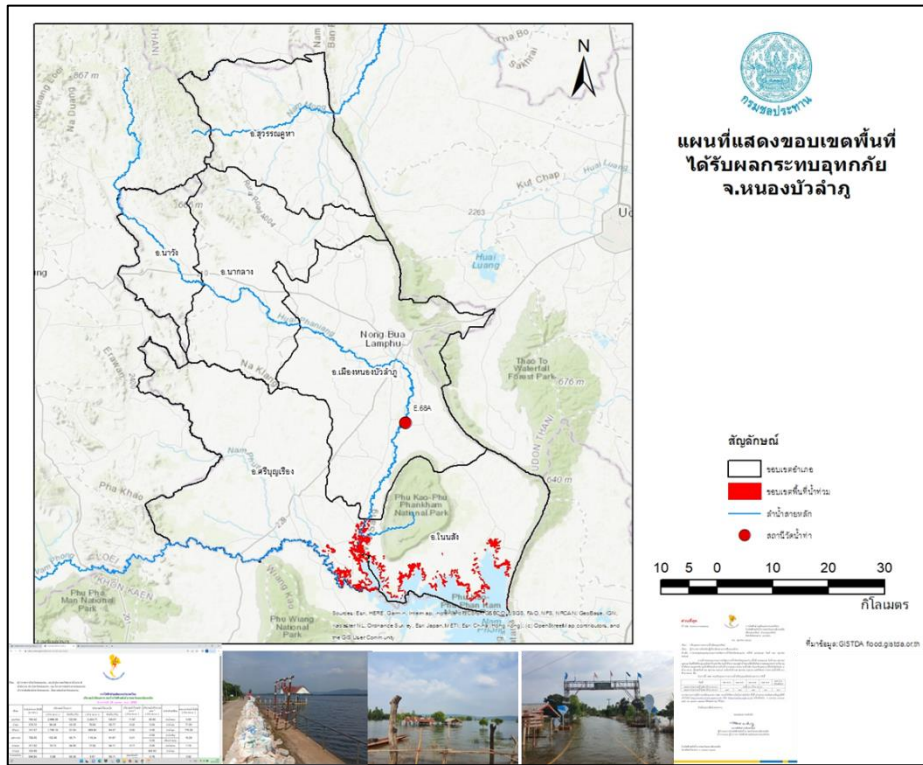
#### แนวโน้มและการคาดการณ์

คาดการณ์ว่าหากไม่มีฝนตกทางภาคเหนือและในพื้นที่ระดับน้ำในแม่น้ำน่าน และแม่น้ำเจ้าพระยา จะลดตามลำดับและพื้นที่อุทกภัยกลับเข้าสู่สถานการณ์ปกติ

#### การช่วยเหลือและบริหารจัดการน้ำในพื้นที่

โครงการส่งน้ำและบำรุงรักษาช่องแคบ สำนักงานชลประทานที่ 10 ได้ดำเนินการเปิดอาคารชลประทาน ฝั่งซ้าย เพื่อรับน้ำจากฝั่งซ้ายลงคลองชัยนาท -ป่าสัก พร้อมทั้งเดินเครื่องสูบน้ำที่สถานีสูบน้ำคลองสายห้วยแก้ว และติดตั้งเครื่องสูบน้ำขนาด 12 นิ้ว จำนวน 3 เครื่อง ที่ปากคลอง 2 ซ้าย และเครื่องสูบน้ำขนาด 12 นิ้ว จำนวน 1 เครื่อง ที่ท่อรับน้ำป่า ฝั่งซ้าย กม.47+000

#### 4. จังหวัดหนองบัวลำภู



สาเหตุ เนื่องจากช่วงวันที่ 29 กันยายน 2565 – 1 ตุลาคม 2565 เกิดฝนตกหนักถึงหนักมากในเขตจังหวัดหนองบัวลำภู โดยเฉพาะในเขต อ.นาหว้า อ.นากลาง อ.เมืองหนองบัวลำภู และ อ.โนนสัง ทำให้มีปริมาณน้ำไหลลงลำพะเนียงเป็นปริมาณมาก ส่งผลทำให้ระดับน้ำในลำพะเนียงมีระดับสูงขึ้นจนเอ่อล้นตลิ่ง

สถานการณ์อุทกภัย มีพื้นที่น้ำท่วม 2 อำเภอ ได้แก่ **อ.โนนสัง** และ **อ.ศรีบุญเรือง** รายละเอียดดังนี้

1. **อ.โนนสัง** น้ำท่วมพื้นที่การเกษตร จำนวน 7,620 ไร่
2. **อ.ศรีบุญเรือง** น้ำท่วมพื้นที่การเกษตร จำนวน 2,300 ไร่

แนวโน้มสถานการณ์

ปริมาณน้ำในลำพะเนียง**อยู่ในเกณฑ์ปกติ** ระดับน้ำเขื่อนอุบลรัตน์ลดลงต่อเนื่องอย่างช้า ๆ และยังคงสูงกว่าระดับเก็บกักทำให้มีพื้นที่น้ำท่วมบริเวณขอบอ่างเก็บน้ำเขื่อนอุบลรัตน์

การบริหารจัดการน้ำในพื้นที่

โครงการชลประทานหนองบัวลำภู สำนักงานชลประทานที่ 5 **ติดตั้งเครื่องสูบน้ำ 8 เครื่อง** บริเวณเขตเทศบาลเมืองหนองบัวลำภู และติดตามเฝ้าระวังสถานการณ์อย่างใกล้ชิด พร้อมทั้งได้แจ้งไปยังผู้ว่าราชการจังหวัดหนองบัวลำภูให้ประชาสัมพันธ์ให้ประชาชนทราบ

## 5. จังหวัดชัยภูมิ



สาเหตุ ร่องมรสุมกำลังแรงพัดผ่านภาคตะวันออกเฉียงเหนือ ประกอบกับพายุโนรูที่เข้าปกคลุมภาคตะวันออกเฉียงเหนือ ทำให้เกิดฝนตกหนักในหลายพื้นที่ ส่งผลให้แม่น้ำชี และลำน้ำสาขาหลายสายเอ่อล้นตลิ่งไหลเข้าท่วมในพื้นที่ลุ่มต่ำ

สถานการณ์อุทกภัย มีพื้นที่น้ำท่วมรวม 8 อำเภอ ได้แก่ อ.คอนสาร อ.ภูเขียว อ.เมือง อ.เกษตรสมบูรณ์ อ.บ้านแท่น อ.คอนสวรรค์ อ.จัตุรัส อ.เนินสง่า และ อ.บ้านเขว้า รายละเอียดดังนี้

1. **อ.คอนสาร** (โครงการส่งน้ำและบำรุงรักษาพรม-เชิญ) บริเวณต.ดงบัง ต.ดงกลาง
2. **อ.ภูเขียว** (โครงการส่งน้ำและบำรุงรักษาพรม-เชิญ) ต.ตระพัง ต.บ้านแก้ง ต.ผักปัง ต.โอล์ ต.หนองคอนไทย ต.กุตยม ต.หนองตุม พื้นที่ประมาณ 450 ไร่
3. **อ.เมือง** ยังมีพื้นที่น้ำท่วมประมาณ 3,632 ไร่
4. **อ.บ้านแท่น** (โครงการส่งน้ำและบำรุงรักษาพรม-เชิญ) มีน้ำท่วม ต.บ้านแท่น ต.สามสวน พื้นที่ประมาณ 950 ไร่
5. **อ.คอนสวรรค์** มีน้ำท่วมพื้นที่การเกษตร ประมาณ 14,765 ไร่
6. **อ.จัตุรัส** มีน้ำท่วมพื้นที่การเกษตร ประมาณ 800 ไร่
7. **อ.เนินสง่า** มีน้ำท่วมพื้นที่การเกษตร ประมาณ 894 ไร่
8. **อ.บ้านเขว้า** มีน้ำท่วมพื้นที่การเกษตร ประมาณ 1,821 ไร่

แนวโน้มสถานการณ์ แม่น้ำชีในเขตพื้นที่จังหวัดชัยภูมิ ลดลงอย่างต่อเนื่อง  
การบริหารจัดการน้ำในพื้นที่

โครงการชลประทานชัยภูมิ สำนักงานชลประทานที่ 6 ติดตั้งเครื่องสูบน้ำจำนวน 13 เครื่อง ในพื้นที่อำเภอเมือง อำเภอบำเหน็จณรงค์ และคอนสวรรค์ และติดตั้งเครื่องผลักดันน้ำ 20 เครื่อง บริเวณสะพานบำชีลอง อ.เมือง เพื่อเร่งระบายน้ำไปยังพื้นที่ด้านท้ายน้ำ

## 6. จังหวัดขอนแก่น



สาเหตุ บริเวณจังหวัดขอนแก่นได้รับอิทธิพลจากร่องมรสุมพัดผ่านทำให้มีฝนตกชุกหนาแน่น ประกอบกับปริมาณน้ำที่ไหลจากจังหวัดชัยภูมิ ทำให้พื้นที่ลุ่มต่ำและพื้นที่ริมตลิ่งแม่น้ำชี แม่น้ำเชิญ ได้รับผลกระทบมีน้ำท่วมในพื้นที่จังหวัดขอนแก่น

สถานการณ์อุทกภัย มีพื้นที่น้ำท่วม 17 อำเภอ พื้นที่น้ำท่วม 97,855 ไร่ รายละเอียดดังนี้

1. อ.เมือง มีน้ำในแม่น้ำชีเอ่อล้นตลิ่งของสถานีวัดน้ำ E.16A บริเวณบ้านกุดกว้าง และบึงเนียม ต.พระลับ
2. อ.ชุมแพ (โครงการส่งน้ำและบำรุงรักษาพรม-เชิญ) ระดับน้ำในลำน้ำเชิญ ลำน้ำพรมและลำน้ำสาขามีปริมาณน้ำในระดับที่สูงขึ้น และไหลเข้าท่วมในพื้นที่ลุ่มต่ำ บริเวณ ต.หนองเขียด ต.โนนสะอาด ต.โนนหัน ต.ไชยสอ ต.โนนอุดม ต.นาเพียง
3. อ.ภูพาน (โครงการส่งน้ำและบำรุงรักษาพรม-เชิญ) ระดับน้ำในลำน้ำเชิญสูงขึ้น และไหลเข้าท่วมในพื้นที่ลุ่มต่ำ บริเวณ ต.ภูพาน และต.โนนคอม พื้นที่ประมาณ 200 ไร่
4. อ.หนองเรือ (โครงการส่งน้ำและบำรุงรักษาพรม-เชิญ) น้ำไหลเข้าท่วมในพื้นที่ลุ่มต่ำ บริเวณ ต.หนองเรือ ต.กุดกว้าง ต.โนนทอง และ ต.โนนหัน พื้นที่ประมาณ 950 ไร่
5. อ.แวงใหญ่ น้ำท่วมพื้นที่การเกษตร ต.โนนพอง ต.โนนสะอาด
6. อ.แวงน้อย น้ำท่วมพื้นที่ ต.ท่านางแวน ต.ท่าวัด ต.ทานนา
7. อ.มัญจาคีรี น้ำท่วมพื้นที่ ต.สวนหม่อน ต.กุดเค้า
8. อ.โคกโพธิ์ชัย น้ำท่วมพื้นที่ ต.นาแพง
9. อ.ชนบท น้ำท่วมพื้นที่ ต.ชนบท ต.ศรีบุญเรือง
10. อ.บ้านไผ่ น้ำท่วมพื้นที่.เมืองเพี้ย
11. อ.บ้านแฮด น้ำท่วมพื้นที่ ต.โคกสำราญ
12. อ.พล น้ำท่วมพื้นที่ ต.โนนข่า
13. อ.อุบลรัตน์ น้ำท่วมพื้นที่ริมตลิ่งแม่น้ำพอง
14. อ.ภูเวียง น้ำท่วมพื้นที่ริมตลิ่งแม่น้ำพอง
15. อ.หนองนาคำ น้ำท่วมพื้นที่ริมตลิ่งแม่น้ำพอง



16. **อ.น้ำพอง** และบ้านโนนหนองลาด ต.บ้านขาม ต.ท่ากระเสริม

17. **อ.พระยืน** น้ำท่วมพื้นที่ริมตลิ่งแม่น้ำชี

แนวโน้มสถานการณ์ (เวลา 07.00 น.)

- **แม่น้ำชี** สถานีวัดน้ำ E.16A บ้านกุดกว้าง อ.เมืองขอนแก่น จ.ขอนแก่น ระดับน้ำ 9.67 ม. **สูงกว่าตลิ่ง +0.07 ม.** (ระดับตลิ่ง 9.60 ม.) ปริมาณน้ำ 655.14 ลบ.ม./วินาที (ความจุ 647.00 ลบ.ม./วินาที) **แนวโน้มลดลง**

- **ลำน้ำพอง** สถานีวัดน้ำ E.22B อ.น้ำพอง จ.ขอนแก่น ระดับน้ำ 9.23 ม. **ต่ำกว่าตลิ่ง -0.77 ม.** (ระดับตลิ่ง 10.00 ม.) ปริมาณน้ำ 334.93 ลบ.ม./วินาที (ความจุ 376.00 ลบ.ม./วินาที) **แนวโน้มลดลง**

**การช่วยเหลือและบริหารจัดการน้ำในพื้นที่**

โครงการชลประทานขอนแก่น สำนักงานชลประทานที่ 6 ได้บริหารจัดการน้ำในแม่น้ำชี โดยการยกบานระบายน้ำที่เขื่อนชนบทและเขื่อนมหาสารคามขึ้นทุกบาน และยกการระบายน้ำเพิ่มการระบายน้ำที่บึงกุดเค้าให้ลงลำน้ำชีเพื่อแก้ไขปัญหาการระบายน้ำให้เร็วขึ้น ทั้งนี้ **ติดตั้งเครื่องสูบน้ำ จำนวน 60 เครื่อง** ในพื้นที่จังหวัดขอนแก่น

## 7. จังหวัดกาฬสินธุ์



สาเหตุ ตามที่ได้เกิดพายุ “โนรู” และหย่อมความกดอากาศต่ำ พัดผ่านและครอบคลุมพื้นที่ในภาคตะวันออกเฉียงเหนือ ทำให้เกิดฝนตกหนักอย่างต่อเนื่อง ส่งผลให้ปริมาณน้ำในแม่น้ำชี มีระดับสูงขึ้นอย่างต่อเนื่อง โดยในช่วงวันที่ 16 ตุลาคม 2565 ระดับน้ำชีสูงกว่าระดับพังก้นน้ำชีประมาณ 0.50 ม.(ระดับน้ำชีอยู่ที่ระดับ +141.79 ม.รทก.) และได้ทำการกักเซาะพังก้นน้ำชี บริเวณกม.6+400 บ้านสะอาดศรี ตำบลลำชี อำเภอฆ้องชัย จังหวัดกาฬสินธุ์ ขาดในเวลาประมาณ 20.00 น.

สถานการณ์อุทกภัย มีพื้นที่น้ำท่วม 6 อำเภอ ได้แก่ อ.เมือง อ.กมลาไสย อ.ร่องคำ อ.ยางตลาด อ.ท่าคันโท และ อ.ฆ้องชัย รวมพื้นที่น้ำท่วม 37,400 ไร่

โดยที่อำเภอฆ้องชัย เกิดช่องขาดบริเวณพังกม. 6+400 ได้ถูกกักเซาะเพิ่มขึ้นจากเดิมปริมาณ 20 ม. เป็นประมาณ 50 ม. ปริมาณน้ำได้ไหลเข้าท่วมพื้นที่เป็น บริเวณกว้างโดยมีพื้นที่ได้รับผลกระทบ 3 ตำบล 11 หมู่บ้าน 1,017 ครัวเรือน ประชากรประมาณ 3,700 คน พื้นที่ 37,400 ไร่

### แนวโน้มสถานการณ์

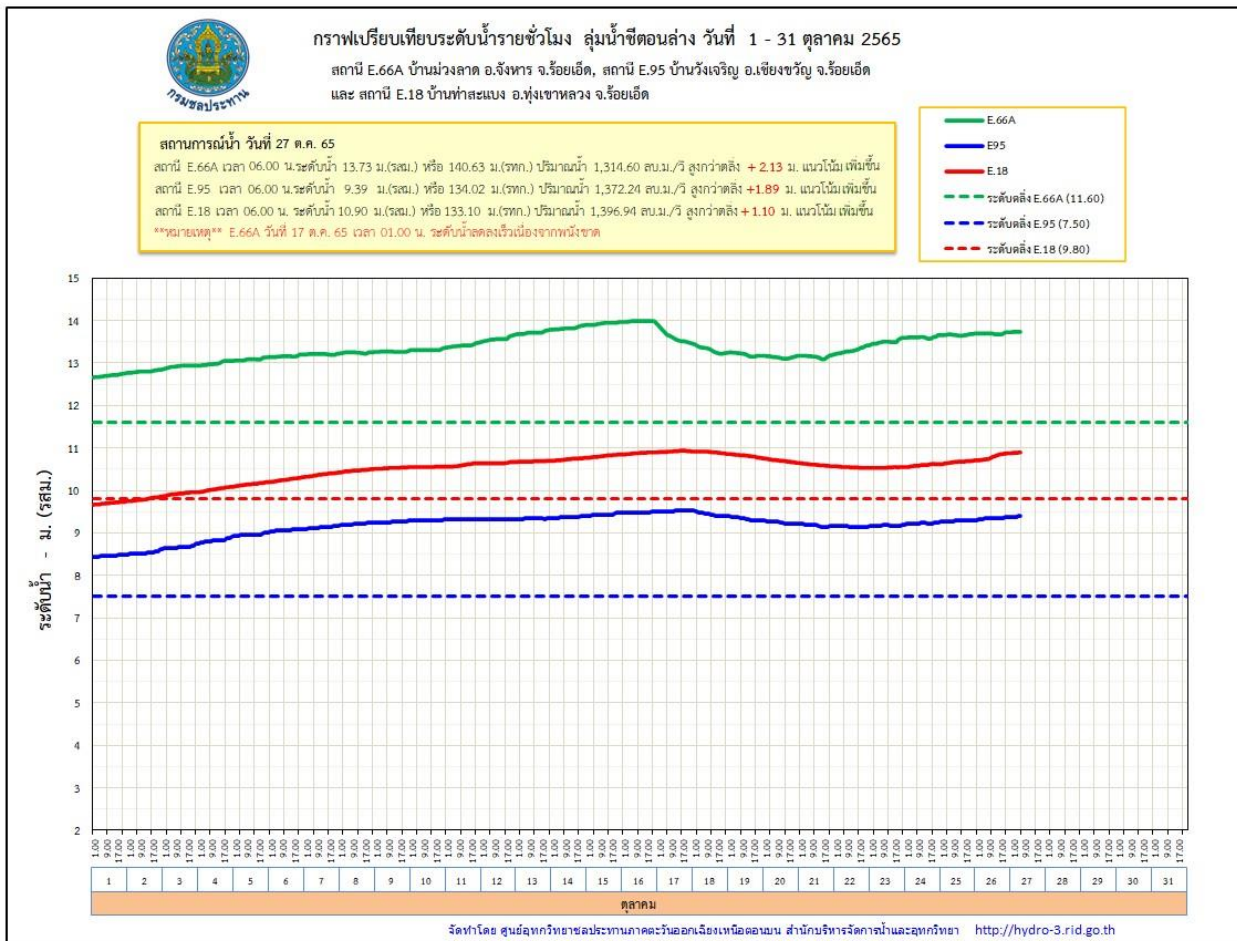
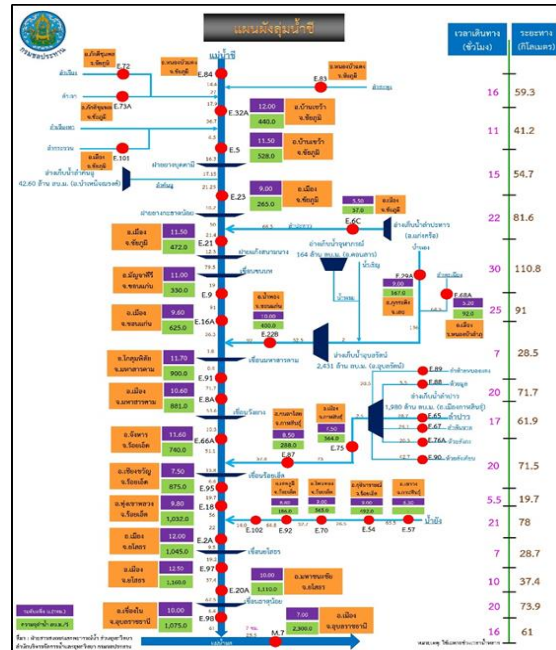
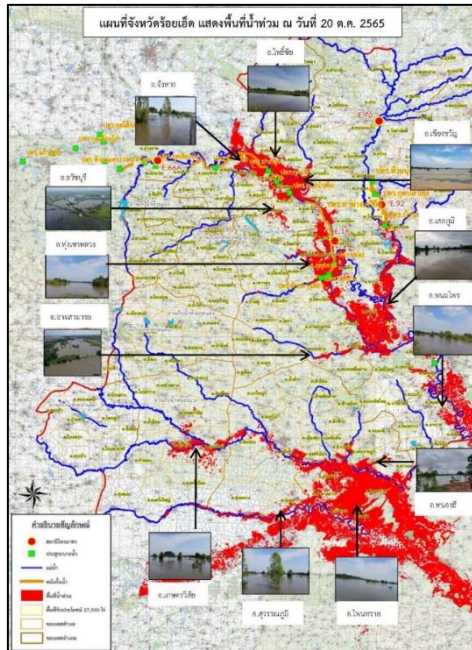
คาดว่าภายใน 10-15 วัน ถ้าไม่มีฝนตกเพิ่ม จะกลับเข้าสู่สถานการณ์ปกติ

### การบริหารจัดการน้ำในพื้นที่

โครงการส่งน้ำและบำรุงรักษาลำปาว สำนักงานชลประทานที่ 6 ร่วมกับแขวงทางหลวงชนบทจังหวัดกาฬสินธุ์ ซ่อมแซมพนังคนละฝั่ง โดยโครงการส่งน้ำและรักษาลำปาวได้รับการสนับสนุนเครื่องจักรและทีมงานจากส่วนเครื่องจักรกล, โครงการก่อสร้างสำนักงานชลประทานที่ 6, ส่วนบริหารเครื่องจักรกลที่ 3, สำนักงานก่อสร้างขนาดกลางที่ 6, โครงการก่อสร้าง สขป.6, รวมทั้งกองอำนวยการรักษาความมั่นคงภายในจังหวัดกาฬสินธุ์ สำนักงานป้องกันและบรรเทาสาธารณภัยจังหวัดกาฬสินธุ์ ,สำนักงานการไฟฟ้าส่วยภูมิภาคจังหวัดกาฬสินธุ์ องค์กรปกครองส่วนท้องถิ่นในพื้นที่ ได้เข้ามาช่วยในการดำเนินการ

ปัจจุบันได้นำดินมาถมทำจุดกัลลัรบด และลำเลียงวัสดุบางส่วนเข้ามา เบื้องต้นนำหินทิ้ง คานคอนกรีต ก่อเกเบี่ยน ทั้งลงในบริเวณจุดขาดเพื่อลดความเร็วกระแสน้ำและเพื่อป้องกันการกัดเซาะเพิ่มเติม ผลงานดำเนินการปิดช่องขาดได้ประมาณ10 เมตร

## 8. จังหวัดร้อยเอ็ด



สาเหตุ จากอิทธิพล ร่องมรสุมกำลังแรงพัดผ่านภาคตะวันออกเฉียงเหนือช่วงวันที่ 19-20 สิงหาคม 2565 ที่ผ่านมา ส่งผลให้มีฝนตกหนักถึงหนักมากหลายพื้นที่ในเขต จ.ร้อยเอ็ด และจังหวัดที่อยู่ใกล้เคียง เป็นเหตุให้ระดับน้ำในแม่น้ำชี ลำน้ำยัง ลำเสียวใหญ่ และลำน้ำสาขา เพิ่มระดับสูงขึ้น และเอ่อล้นตลิ่ง



สถานการณ์อุทกภัย มีพื้นที่น้ำท่วม 14 อำเภอ รวมพื้นที่ทั้งหมด 117,506 ไร่ ได้แก่ อ.เสลภูมิ อ.พนทราย อ.เกษตรวิสัย อ.ทุ่งเขาหลวง อ.เชียงขวัญ อ.สุวรรณภูมิ อ.โพธิ์ชัย อ.พนมไพร อ.หนองฮี อ.จันทาร อ.อาจสามารถ อ.ธวัชบุรี อ.เมืองร้อยเอ็ด และอ.ปทุมรัตต์

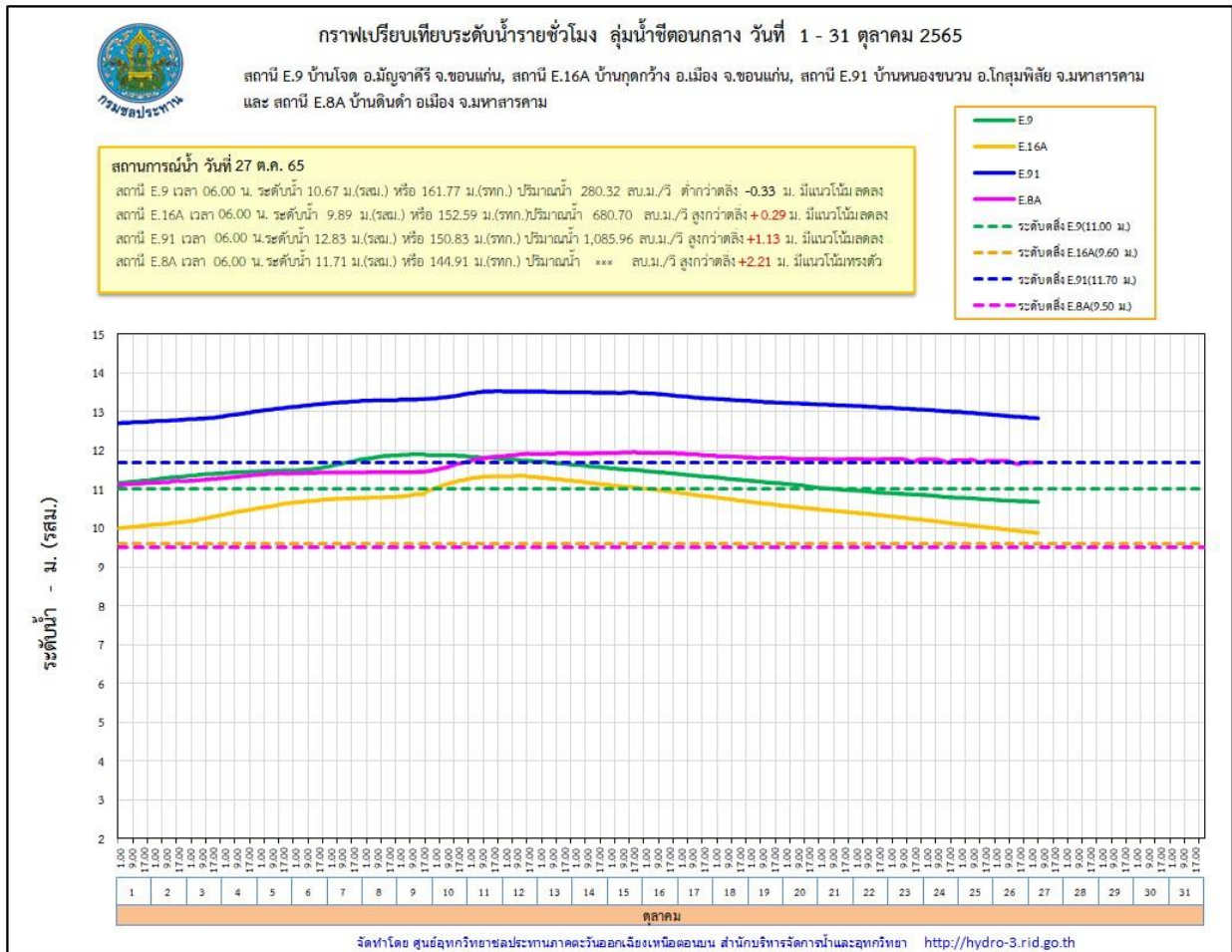
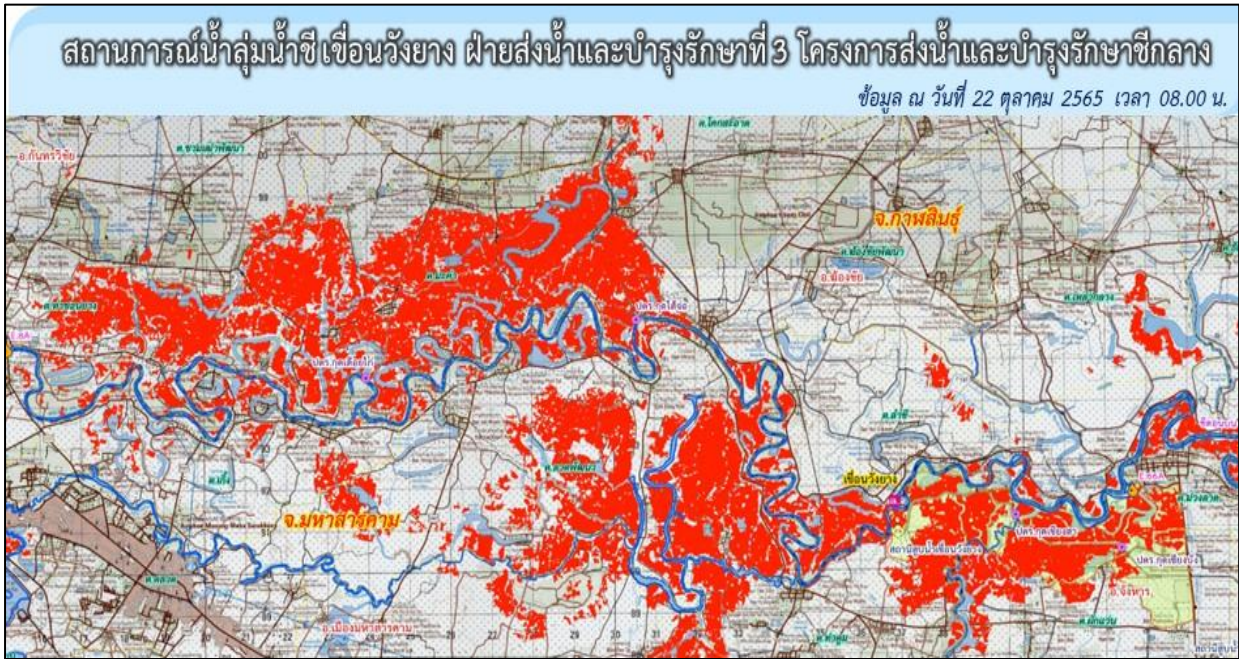
แนวโน้มสถานการณ์ (เวลา 07.00 น.)

- **แม่น้ำชี** สถานีวัดน้ำ E.66A บ้านม่วงลาด อ.จันทาร จ.ร้อยเอ็ด ระดับน้ำ 13.68 ม. **สูงกว่าระดับตลิ่ง +2.08 ม.** (ระดับตลิ่ง 11.60 ม.) ปริมาณน้ำ 1,293.60 ลบ.ม./วินาที (ความจุ 721.00 ลบ.ม./วินาที) **แนวโน้มทรงตัว**
- **แม่น้ำชี** สถานีวัดน้ำ E.95 บ้านวังยาว-หนองแก่ง อ.เชียงขวัญ จ.ร้อยเอ็ด ระดับน้ำ 9.41 ม. **สูงกว่าตลิ่ง +1.91 ม.** (ระดับตลิ่ง 7.50 ม.) ปริมาณน้ำ 1,390.07 ลบ.ม./วินาที (ความจุ 860 ลบ.ม./วินาที) **แนวโน้มทรงตัว**
- **แม่น้ำชี** สถานีวัดน้ำ E.18 บ้านท่าสะแบง อ.ทุ่งเขาหลวง จ.ร้อยเอ็ด ระดับน้ำ 10.92 ม. **สูงกว่าตลิ่ง +1.12 ม.** (ระดับตลิ่ง 9.80 ม.) ปริมาณน้ำ 1,407.10 ลบ.ม./วินาที (ความจุ 1,075 ลบ.ม./วินาที) **แนวโน้มเพิ่มขึ้น**

การช่วยเหลือและบริหารจัดการน้ำในพื้นที่

โครงการชลประทานร้อยเอ็ด สำนักงานชลประทานที่ 6 **ติดตั้งเครื่องผลักดันน้ำ จำนวน 30 เครื่อง** บริเวณท้ายเขื่อนร้อยเอ็ด **ติดตั้งผลักดันน้ำ จำนวน 10 เครื่อง** บริเวณใต้สะพานคือเหนือนางาม อ.เสลภูมิ จ.ร้อยเอ็ด **ติดตั้งเครื่องสูบน้ำจำนวน 5 เครื่อง** ที่ ท้าย ปตร.ห้วยดางเดี่ยว อ.ทุ่งเขาหลวง **ติดตั้งเครื่องสูบน้ำจำนวน 2 เครื่อง** ที่ ต.เทอดไทย อ.ทุ่งเขาหลวง และ**ติดตั้งเครื่องสูบน้ำจำนวน 6 เครื่อง** ที่ ต.เมืองบัว อ.เกษตรวิสัย

9. จังหวัดมหาสารคาม



สาเหตุ เกิดฝนตกหนักถึงหนักมากบริเวณภาคตะวันออกเฉียงเหนือ และบริเวณต้นแม่น้ำชี ส่งผลให้ปริมาณน้ำในแม่น้ำชีเพิ่มสูงขึ้นอย่างต่อเนื่อง

สถานการณ์อุทกภัย มีพื้นที่น้ำท่วมรวม 6 อำเภอ ได้แก่ อ.เมือง อ.กันทรวิชัย อ.โกสุมพิสัย อ.เขียงยืน อ.พยัคฆภูมิพิสัย และ อ.กุดรัง รายละเอียดดังนี้

1. **อ.เมือง** (เขตโครงการส่งน้ำและบำรุงรักษาชีกกลาง) มีพื้นที่น้ำท่วม ต.ท่าตูม และในเขตอำเภอเมือง 4,469 ไร่
2. **อ.กันทรวิชัย** (เขตโครงการส่งน้ำและบำรุงรักษาชีกกลาง) มีพื้นที่น้ำท่วม ต.ท่าขอนยาง ต.มะค่า และ ต.ขามเรียง พื้นที่ประมาณ 27,328 ไร่ (เขตโครงการส่งน้ำและบำรุงรักษาหนองหวาย) มีน้ำท่วมรวมพื้นที่ประมาณ 12 ไร่
3. **อ.โกสุมพิสัย** (เขตโครงการส่งน้ำและบำรุงรักษาหนองหวาย) มีน้ำท่วมพื้นที่การเกษตรและบริเวณชุมชน รวมพื้นที่ประมาณ 52,832 ไร่
4. **อ.เขียงยืน** (โครงการส่งน้ำและบำรุงรักษาหนองหวาย) พื้นที่น้ำท่วมประมาณ 6,670 ไร่
5. **อ.พยัคฆภูมิพิสัย** พื้นที่น้ำท่วมประมาณ 8 ไร่
6. **อ.กุดรัง** พื้นที่น้ำท่วมประมาณ 4,801 ไร่

แนวโน้มสถานการณ์ (เวลา 07.00 น.)

- **แม่น้ำชี** สถานี E.91 บ้านหนองขนวน อ.โกสุมพิสัย จ.มหาสารคาม ระดับน้ำ 12.68 ม. **สูงกว่าตลิ่ง +0.98 ม.** (ระดับตลิ่ง 11.70 ม.) ปริมาณน้ำ 1,044.64 ลบ.ม./วินาที (ความจุ 828.00 ลบ.ม./วินาที) **แนวโน้มลดลง**

- **แม่น้ำชี** สถานี E.8A บ้านดินดำ อ.เมืองมหาสารคาม จ.มหาสารคาม ระดับน้ำ 11.63 ม. **สูงกว่าตลิ่ง +2.13 ม.** (ระดับตลิ่ง 9.50 ม.) **แนวโน้มเพิ่มขึ้น**

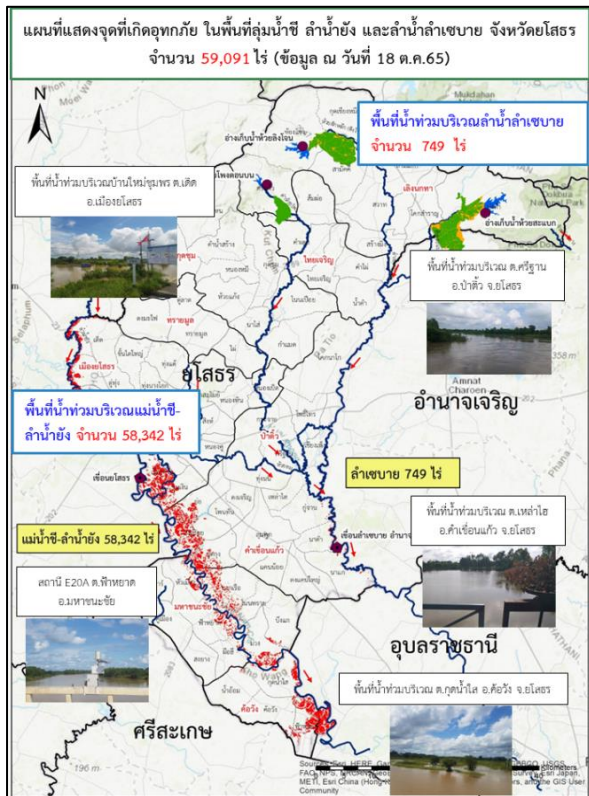
การช่วยเหลือและบริหารจัดการน้ำในพื้นที่

โครงการชลประทานมหาสารคาม สำนักงานชลประทานที่ 6 ติดตามสถานการณ์น้ำอย่างใกล้ชิด ทั้งนี้ สำนักเครื่องจักรกล ได้ติดตั้งเครื่องผลักดันน้ำที่เขื่อนมหาสารคาม จำนวน 15 เครื่อง เพื่อเร่งผลักดันน้ำในแม่น้ำชี และติดตั้งเครื่องสูบน้ำ จำนวน 12 เครื่อง และติดตั้งเครื่องสูบน้ำ จำนวน 5 เครื่อง บริเวณ ต.ท่าตูม อ.เมือง เพื่อเร่งผลักดันน้ำในแม่น้ำชี

โครงการส่งน้ำและบำรุงรักษาหนองหวาย สำนักงานชลประทานที่ 6 เดินเครื่องสูบน้ำด้วยไฟฟ้า 3 สถานี บริเวณ ปตร.D.8 ห้วยพระคือ ปตร.ห้วยน้ำเค็ม และที่ ปตร.ห้วยเชียงส่าง และติดตั้งเครื่องสูบน้ำ 6 เครื่อง บริเวณ ปตร.ห้วยใหญ่

โครงการส่งน้ำและบำรุงรักษาชีกกลาง ดำเนินการสูบน้ำของ ปตร.กุดเชียงสา และปตร.กุดเชียงบั้ง เพื่อเร่งการระบายน้ำ พร้อมทั้งจัดจราจรน้ำในพื้นที่

# 10. จังหวัดยโสธร



เขื่อนยโสธร ต.เชียงคำ อ.เมืองยโสธร



ฝายลำน้ำกว้าง เทศบาลเมืองยโสธร อ.เมืองยโสธร



สถานีวัดน้ำ E20A ต.พิทายาด อ.คำเขื่อนแก้ว



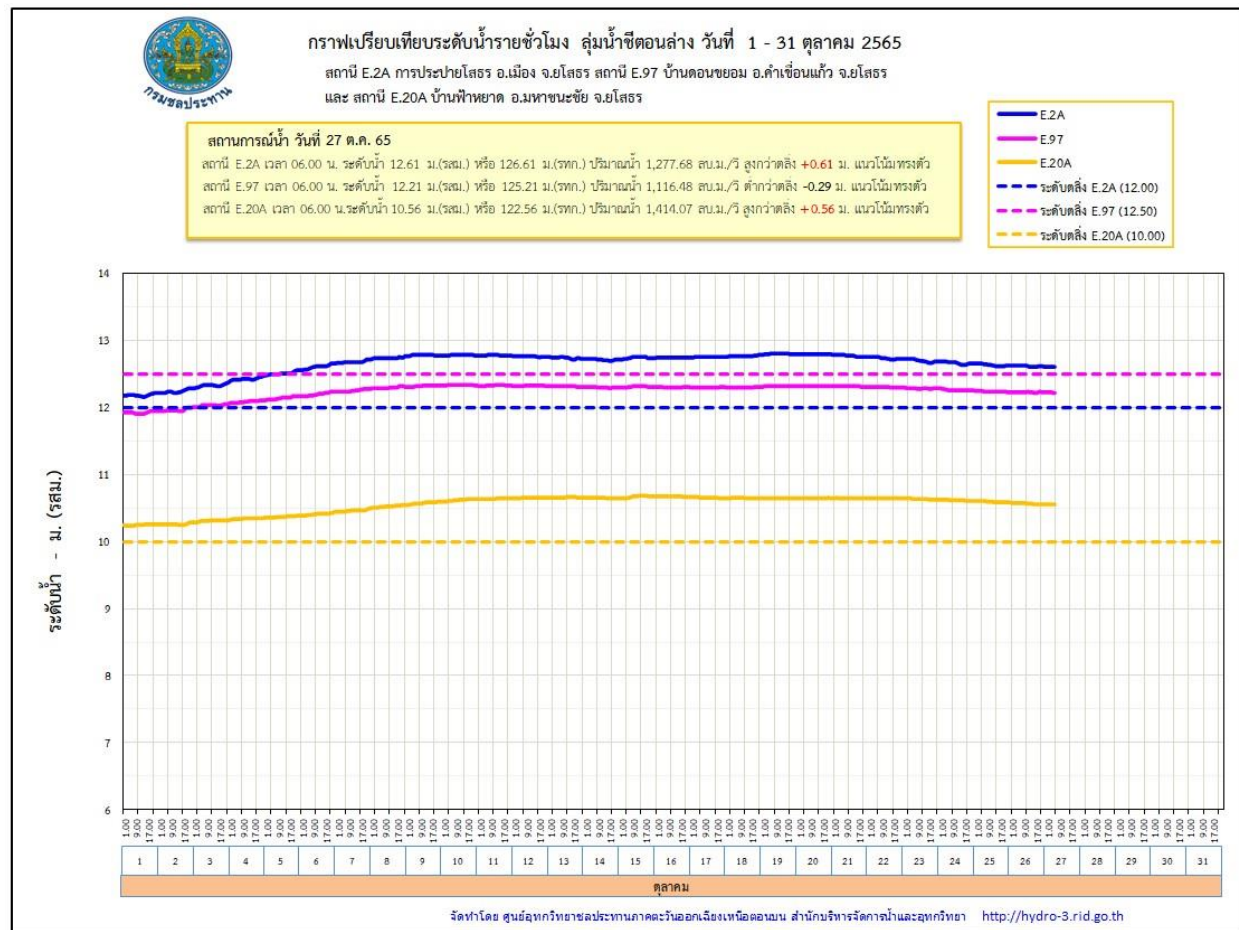
สะพานข้ามลำน้ำยัง บ้านใหม่ชุมพร ต.เด็ด อ.เมืองยโสธร



สถานีวัดน้ำ E2A ต.สำราญ อ.เมืองยโสธร



สถานีวัดน้ำ E102 ต.ค้อเหนือ อ.เมืองยโสธร



สาเหตุ จากอิทธิพลร่องมรสุมเลื่อนลงมาพาดผ่านภาคตะวันออกเฉียงเหนือ ช่วงวันที่ 17-21 กันยายน 2565 และมรสุมตะวันตกเฉียงใต้ที่พัดปกคลุมทะเลอันดามัน ประเทศไทย และอ่าวไทย มีกำลังค่อนข้างแรง ประกอบกับพายุดีเปรสชัน “โนรู” มีศูนย์กลางอยู่บริเวณจังหวัดยโสธร ช่วงวันที่ 28-30 กันยายน 2565 ที่ผ่านมา ส่งผลให้มีฝนตกหนักถึงหนักมากหลายพื้นที่ในเขต จ.ร้อยเอ็ด จ.ยโสธร และจังหวัดที่อยู่ใกล้เคียง เป็นเหตุให้ระดับน้ำในแม่น้ำชี ลำน้ำยัง ลำน้ำลำเซบาย และลำน้ำสาขา เพิ่มระดับขึ้นอย่างต่อเนื่อง

สถานการณ์อุทกภัย มีพื้นที่น้ำท่วม 4 อำเภอ รวม 59,091 ไร่ ได้แก่

**แม่น้ำชี-ลำน้ำยัง** จำนวน 58,342 ไร่ ประกอบด้วย อ.เมืองยโสธร อ.มหาชนะชัย อ.ค้อวัง และ อ.คำเขื่อนแก้ว  
**ลำเซบาย** จำนวน 749 ไร่ ประกอบด้วย อ.คำเขื่อนแก้ว

แนวโน้มสถานการณ์ (เวลา 07.00 น.)

- **แม่น้ำชี** สถานีวัดน้ำ E.2A (เหนือเขื่อนยโสธร) บ้านใหม่ อ.เมือง จ.ยโสธร ระดับน้ำ 12.62 ม. สูงกว่าตลิ่ง +0.62 ม. (ระดับตลิ่ง 12.00 ม.) ปริมาณน้ำ 1,281.54 ลบ.ม./วินาที (ความจุ 1,030.00 ลบ.ม./วินาที)  
แนวโน้มทรงตัว

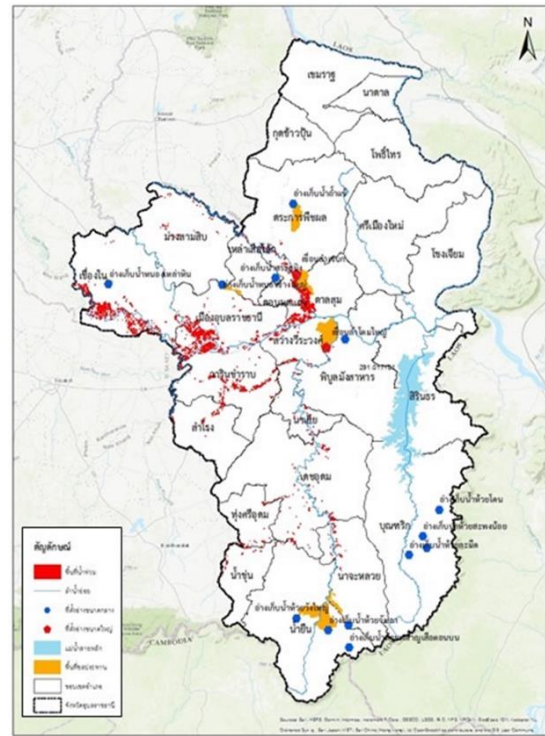
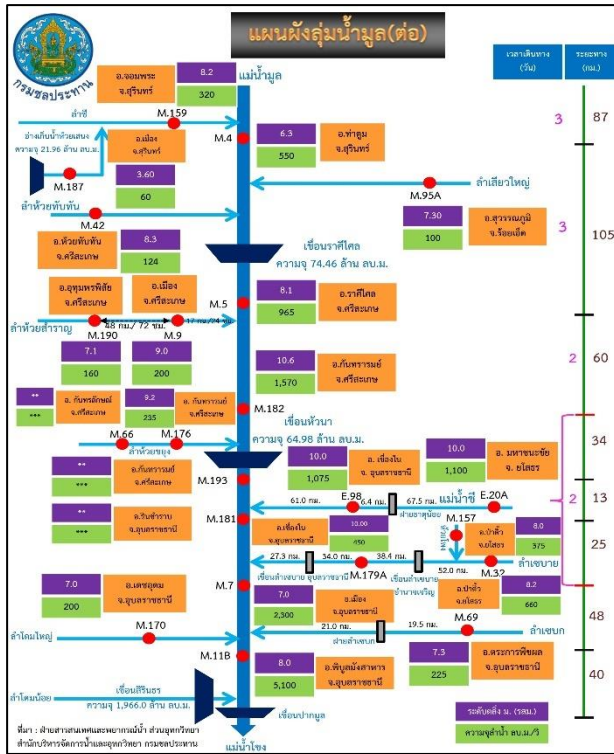
- **แม่น้ำชี** สถานีวัดน้ำ E.20A (เหนือเขื่อนธาตุน้อย) บ้านฟ้าหยาด อ.มหาชนะชัย จ.ยโสธร ระดับน้ำ 10.52 ม. สูงกว่าตลิ่ง +0.52 ม. (ระดับตลิ่ง 10.00 ม.) ปริมาณน้ำ 1,390.28 ลบ.ม./วินาที (ความจุ 1,100.00 ลบ.ม./วินาที) แนวโน้มทรงตัว

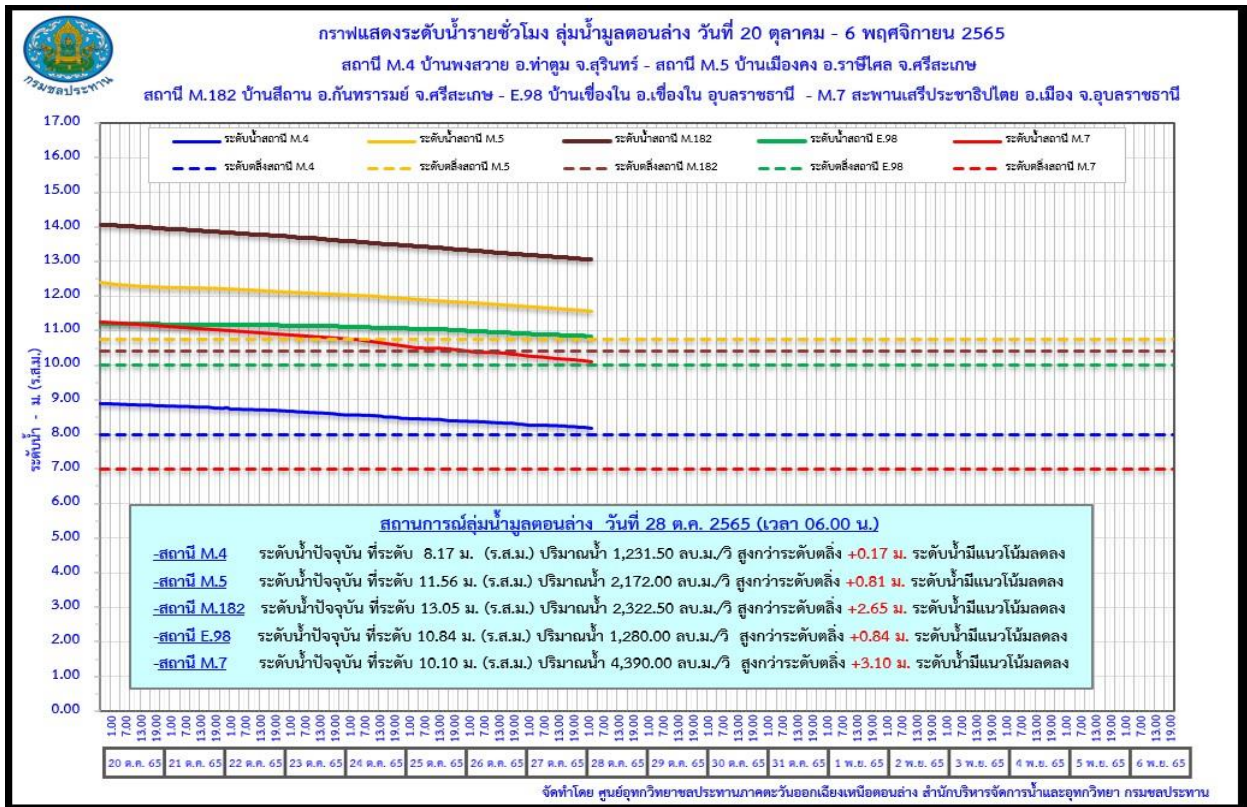
การช่วยเหลือและบริหารจัดการน้ำในพื้นที่

โครงการชลประทานยโสธร สำนักงานชลประทานที่ 7 ติดตั้งเครื่องสูบน้ำ จำนวน 2 เครื่อง บริเวณ บุ่งน้อย-บุงใหญ่ เขตเทศบาลเมืองยโสธร จังหวัดยโสธร พร้อมรับมืออุทกภัยตามมาตรการการช่วยเหลือและบรรเทาอุทกภัยของกรมชลประทาน และแจ้งประชาสัมพันธ์ประชาชนบูรณาการทุกภาคส่วนในจังหวัดในการประชุมคณะกรรมการจังหวัดเป็นประจำทุกเดือน ในการช่วยเหลือประชาชน



# 11. จังหวัดอุบลราชธานี





สาเหตุ อิทธิพลของร่องมรสุมกำลังแรงพาดผ่านภาคตะวันออกเฉียงเหนือ ประกอบกับพายุดีเปรสชัน โนรู ทำให้เกิดฝนตกหนักหลายพื้นที่ในเขตจังหวัดอุบลราชธานี เป็นเหตุให้ระดับน้ำในแม่น้ำมูล และลำน้ำสาขา เพิ่มระดับขึ้นอย่างต่อเนื่อง

สถานการณ์อุทกภัย มีพื้นที่น้ำท่วม 18 อำเภอ ได้แก่ อ.เมือง อ.วารินชำราบ อ.เชียงใน อ.ดอนมดแดง อ.ตาลสุม อ.สว่างวีระวงศ์ อ.สำโรง อ.เดชอุดม อ.ทุ่งศรีอุดม อ.น้ำขุ่น อ.ตระการพืชผล อ.นาเยีย อ.ม่วงสามสิบ อ.น้ำยืน อ.เหล่าเสือโก้ก อ.พิบูลมังสาหาร อ.นาจะหลวย และ อ.สิรินธร รวมพื้นที่ประมาณ 118,241 ไร่

แนวโน้มสถานการณ์ (เวลา 07.00 น.)

- **แม่น้ำชี** สถานีวัดน้ำ E.98 (ก่อนลงแม่น้ำมูล) บ้านเชียงใน อ.เชียงใน จ.อุบลราชธานี ระดับน้ำ 10.76 ม. สูงกว่าตลิ่ง +0.76 ม. (ระดับตลิ่ง 10.00 ม.) ปริมาณน้ำ 1,260.00 ลบ.ม./วินาที (ความจุ 1,075.00 ลบ.ม./วินาที) **แนวโน้มลดลง**

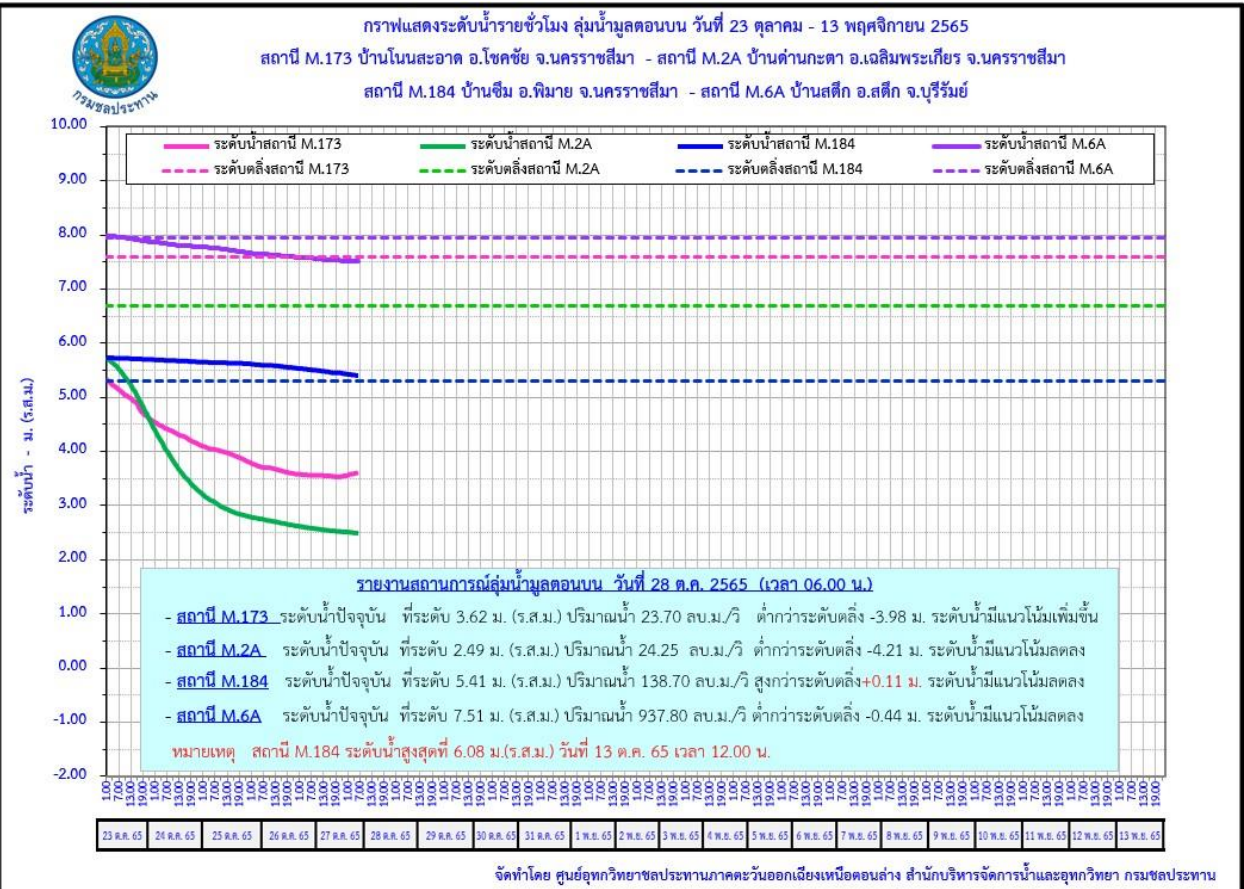
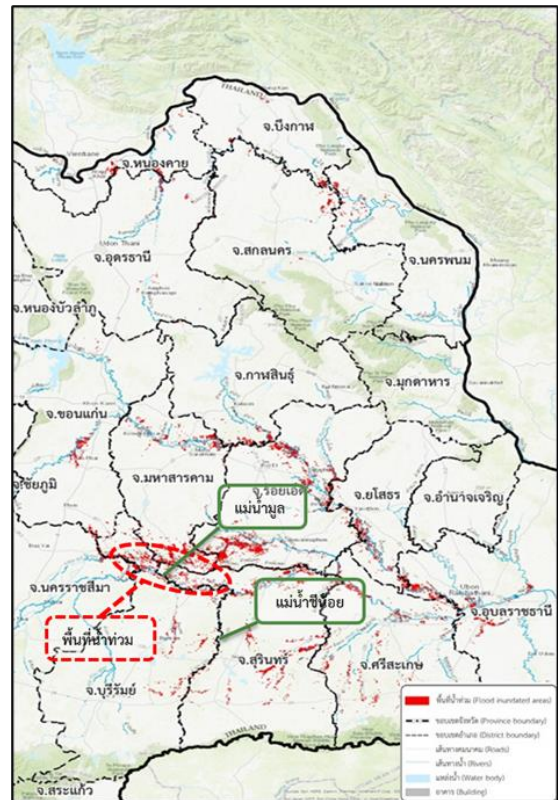
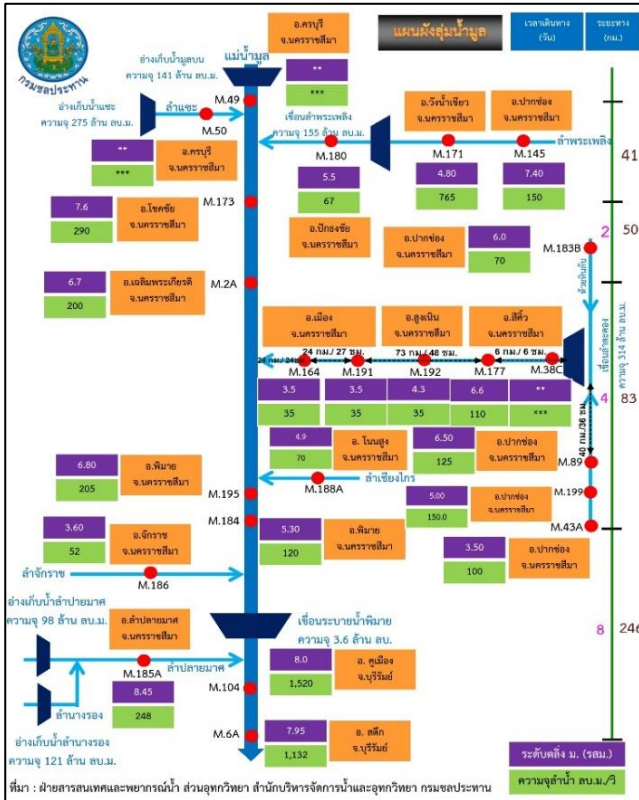
- **แม่น้ำมูล** สถานีวัดน้ำ M.7 สะพานเสรีประชาธิปไตย อ.เมือง จ.อุบลราชธานี ระดับน้ำ 9.93 ม. สูงกว่าตลิ่ง +2.93 ม. (ระดับตลิ่ง 7.00 ม.) ปริมาณน้ำ 4,244.00 ลบ.ม./วินาที (ความจุ 2,300.00 ลบ.ม./วินาที) **แนวโน้มลดลง**

#### การช่วยเหลือและบริหารจัดการน้ำในพื้นที่

โครงการชลประทานอุบลราชธานี สำนักงานชลประทานที่ 7 ร่วมกับสำนักเครื่องจักรกล ให้ความช่วยเหลือเครื่องจักร-เครื่องมือ เพื่อเร่งระบายน้ำในแม่น้ำมูล ลงสู่แม่น้ำโขง ดังนี้

- บริเวณสะพานพิบูลมังสาหาร อ.พิบูลมังสาหาร ติดตั้งเครื่องผลักดันน้ำในลำน้ำมูล 130 เครื่อง
- แก่งสะพือ อ.พิบูลมังสาหาร ติดตั้งเครื่อง Hydro Flow 3 เครื่อง และเครื่องสูบน้ำ 12 เครื่อง
- สะพานโขงเจียม ติดตั้งเครื่อง Hydro Flow 4 เครื่อง
- บริเวณ วัดดอนธาตุ ต.ทรายมูล อ.พิบูลมังสาหาร ติดตั้งเครื่อง Hydro Flow 1 เครื่อง
- บริเวณหาดทรายแก้ว อ.พิบูลมังสาหาร ติดตั้งเครื่อง Hydro Flow 8 เครื่อง

## 12. จังหวัดนครราชสีมา



สาเหตุ เกิดฝนตกหนักในพื้นที่จังหวัดนครราชสีมา เนื่องจากร่องมรสุมพาดผ่านภาคตะวันออกเฉียงเหนือ  
สถานการณ์อุทกภัย มีพื้นที่น้ำท่วม 6 อำเภอ ได้แก่ อ.เมืองยาง อ.จักราช อ.พิมาย อ.สูงเนิน อ.ขามทะเลสอ  
และอ.เมือง รายละเอียดดังนี้

1. **อ.เมืองยาง** เกษตรกรได้รับความเสียหาย 870 ราย พื้นที่ได้รับความเสียหาย จำนวน 8,592 ไร่ ในพื้นที่  
3 ตำบล 24 หมู่บ้าน

2. **อ.จักราช** มีน้ำท่วมริมตลิ่งของลำจักราชบริเวณสถานีวัดน้ำ M.186 เนื่องจากปริมาณน้ำในลำจักราช  
เอ่อล้นตลิ่ง

3. **อ.พิมาย** มีน้ำท่วมริมตลิ่งของแม่น้ำมูล บริเวณสถานีวัดน้ำ M.184 อ.พิมาย เนื่องจากปริมาณน้ำเอ่อล้น  
ตลิ่งเข้าท่วมพื้นที่ชุมชนและพื้นที่การเกษตร

4. **อ.สูงเนิน** (โครงการส่งน้ำและบำรุงรักษาลำตะคอง) มีน้ำไหลเข้าท่วมพื้นที่การเกษตรประมาณ 48,000  
ไร่ ถนนและชุมชนในเขตพื้นที่ลุ่มต่ำริมลำตะคองและลำบริบูรณ์ในเขตตำบลโนนคำ ตำบลกุดจิก ตำบลโค้งยาง

5. **อ.ขามทะเลสอ** (โครงการส่งน้ำและบำรุงรักษาลำตะคอง) ตำบลขามทะเลสอ

6. **อ.เมือง** (โครงการส่งน้ำและบำรุงรักษาลำตะคอง) ชุมชนในเขตตำบลบ้านใหม่ ตำบลหมื่นไวย ชุมชน  
มิตรภาพ ซอย 4

7. **อ.เสิงสาง** (โครงการส่งน้ำและบำรุงรักษาลำปลายมาศ) บริเวณ ต.สระตะเคียน ต.กุดโบริศถ์ ประมาณ  
450 ไร่ เนื่องจากปริมาณน้ำไหลล้นทางระบายน้ำล้นท้ายเขื่อนลำปลายมาศ

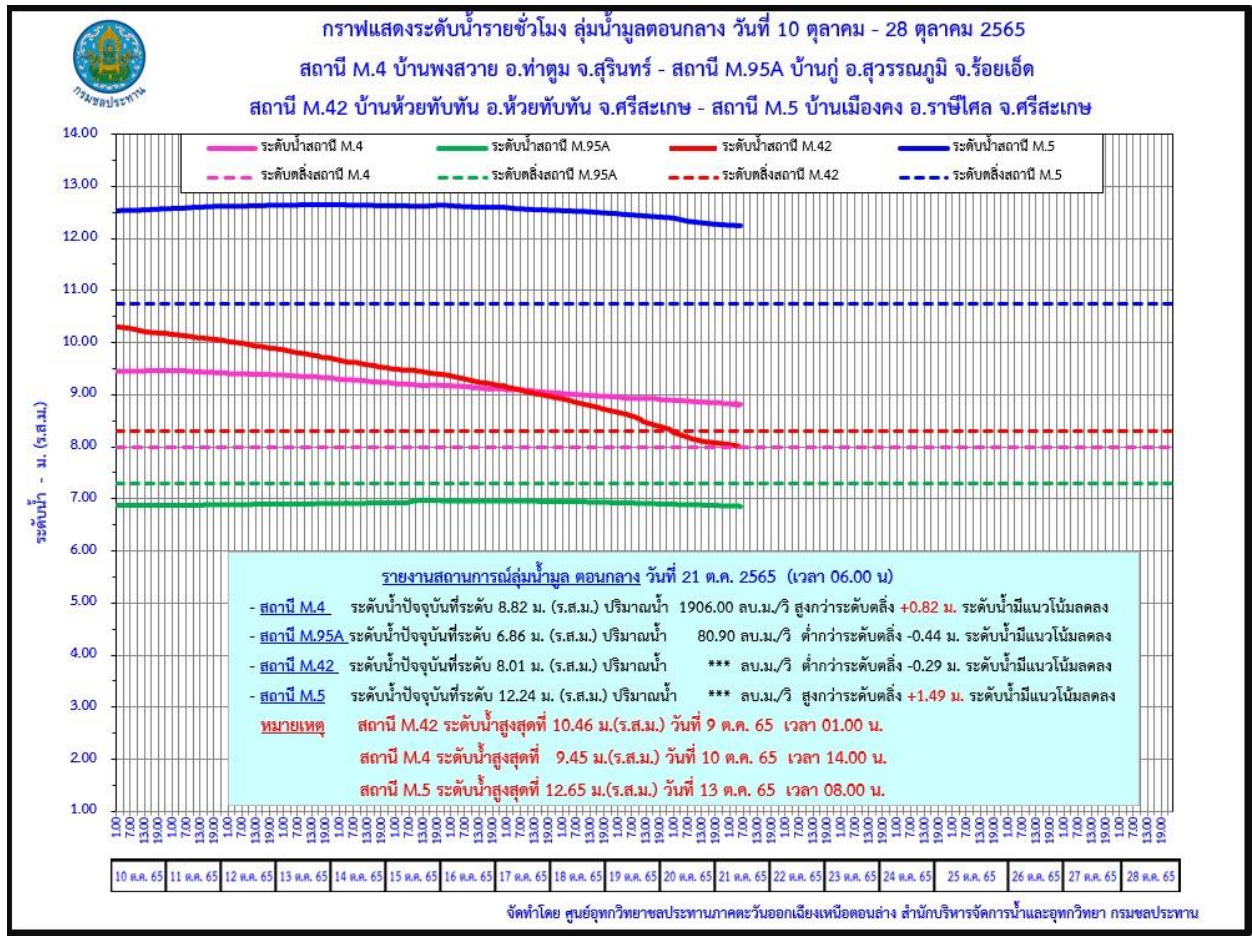
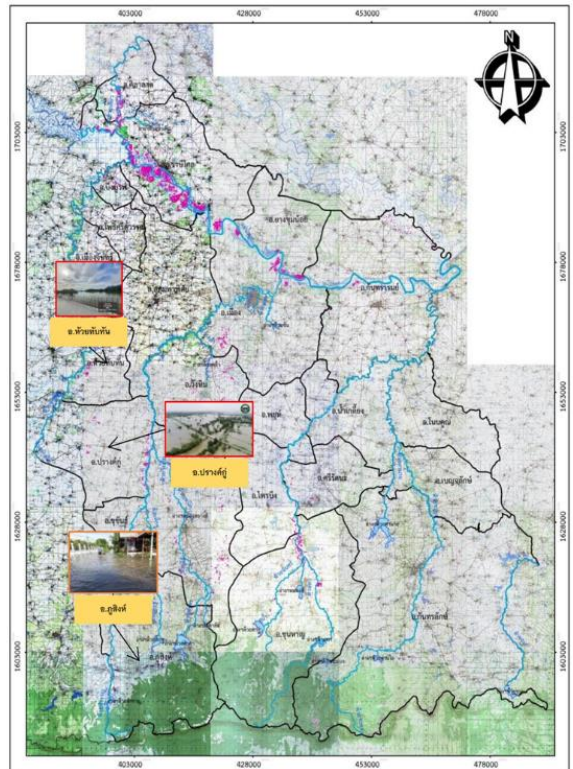
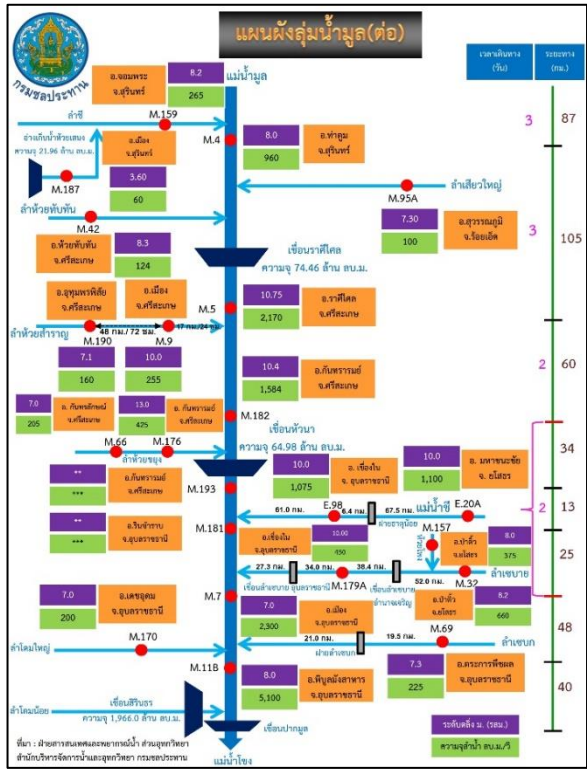
แนวโน้มสถานการณ์ (เวลา 07.00 น.)

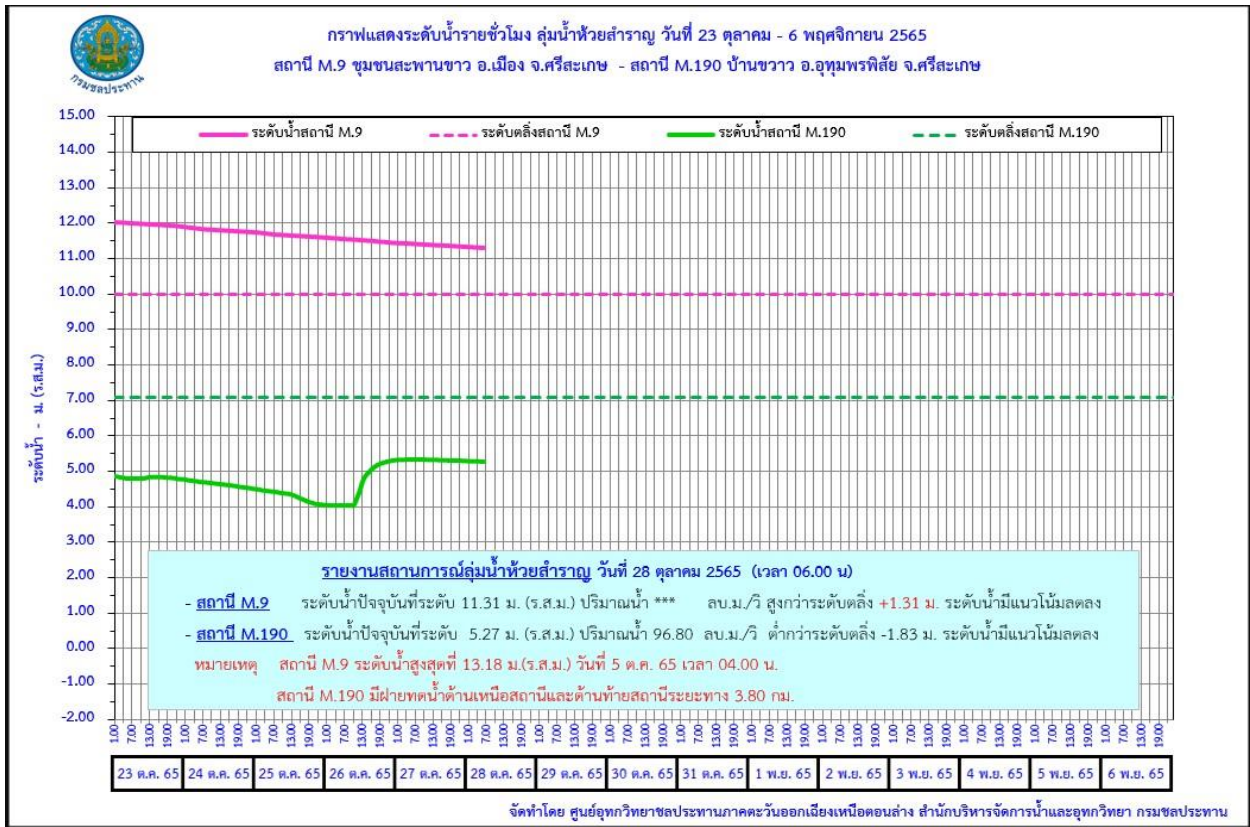
- **แม่น้ำมูล** สถานีวัดน้ำ M.184 บ้านซิม อ.พิมาย จ.นครราชสีมา ระดับน้ำ 5.30 เท่ากับระดับตลิ่ง (ระดับ  
ตลิ่ง 5.30 ม.) ปริมาณน้ำ 132.00 ลบ.ม./วินาที (ความจุ 132.00 ลบ.ม./วินาที) **แนวโน้มลดลง**

**การช่วยเหลือและบริหารจัดการน้ำในพื้นที่**

โครงการส่งน้ำและบำรุงรักษาทุ่งสัมฤทธิ์ โครงการส่งน้ำและบำรุงรักษาลำตะคอง โครงการชลประทาน  
นครราชสีมา สำนักงานชลประทานที่ 8 ร่วมกับสำนักเครื่องจักรกล ติดตั้งเครื่องผลักดันน้ำรวม 35 เครื่อง  
เครื่องสูบน้ำรวม 8 เครื่อง และเครื่อง Hydro-flow 2 เครื่อง

### 13. จังหวัดศรีสะเกษ





สาเหตุ เนื่องจากปริมาณฝนที่ตกต่อเนื่องในพื้นที่ต้นน้ำของกลุ่มน้ำห้วยทับทัน ส่งผลให้ระดับน้ำในลำน้ำเพิ่มสูงขึ้นอย่างต่อเนื่อง ประกอบกับปริมาณน้ำที่ไหลรวมบริเวณเขื่อนราษีไศลมีจำนวนมาก และบริเวณพื้นที่ในเขต คบ.มูลล่าง เกิดจากต้นน้ำของกลุ่มน้ำมูลมีฝนตกหนักอย่างต่อเนื่องจึงทำให้ปริมาณน้ำในลำน้ำมูลเอ่อล้นตลิ่งท่วมพื้นที่ลุ่มต่ำเป็นบริเวณกว้างและพื้นที่ลุ่มต่ำ

สถานการณ์อุทกภัย มีพื้นที่น้ำท่วม 14 อำเภอ ได้แก่ อ.เมือง อ.ยางชุมน้อย อ.กันทรารมย์ อ.อุษาคเนย์ อ.ปรางค์กู่ อ.อุทุมพรพิสัย อ.ห้วยทับทัน อ.ภูสิงห์ อ.วังหิน อ.บึงบูรพ์ อ.ขุนหาญ รวมพื้นที่รับผลกระทบ 200,000 ไร่ (โครงการส่งน้ำและบำรุงรักษามูลล่าง) อ.โพธิ์ศรีสุวรรณ อ.บึงบูรพ์ อ.ศิลาลาด และอ.ราษีไศล พื้นที่น้ำท่วมประมาณ 33,050 ไร่

แนวโน้มสถานการณ์ (เวลา 07.00 น.)

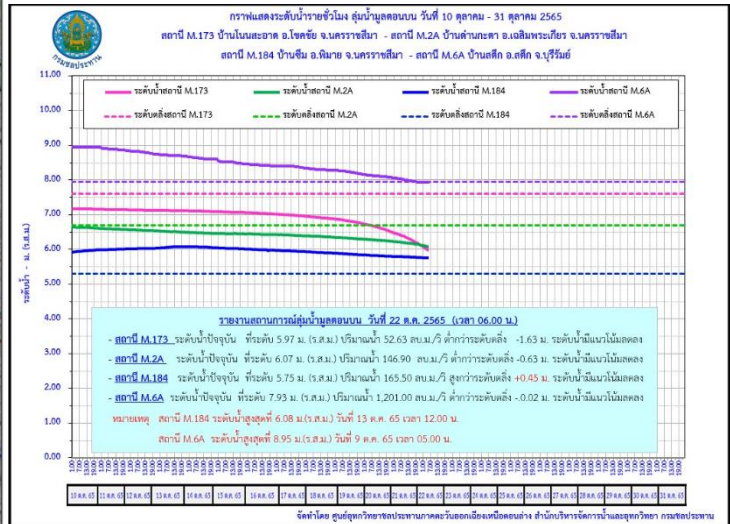
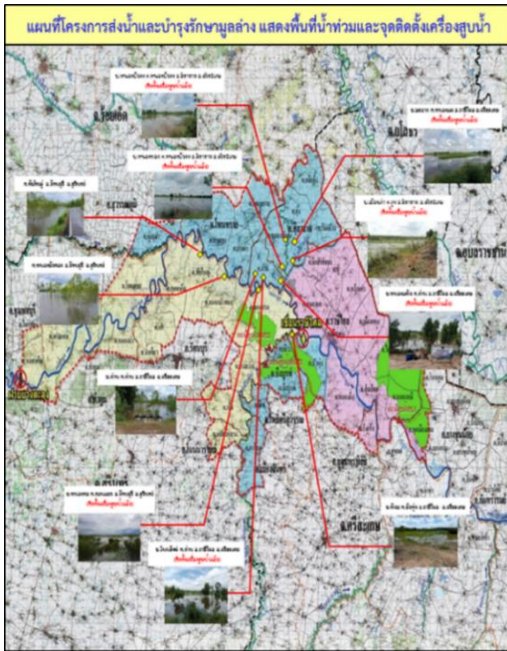
- **ลำน้ำห้วยสำราญ** สถานีวัดน้ำ M.9 ชุมชนสะพานขาว เมืองศรีสะเกษ จ.ศรีสะเกษ ระดับน้ำ 11.17 ม. สูงกว่าตลิ่ง +1.17 ม. (ระดับตลิ่ง 10.00 ม.) **แนวโน้มลดลง**

- **แม่น้ำมูล** สถานีวัดน้ำ M.5 บ้านเมืองคง อ.ราษีไศล จ.ศรีสะเกษ ระดับน้ำ 11.44 ม. สูงกว่าตลิ่ง +0.69 ม. (ระดับตลิ่ง 10.75 ม.) **แนวโน้มลดลง**

**การช่วยเหลือและบริหารจัดการน้ำในพื้นที่**

โครงการส่งน้ำและบำรุงรักษามูลล่าง สำนักงานชลประทานที่ 8 ติดตั้งเครื่องสูบน้ำในพื้นที่อำเภอราศีไศล รวม 7 เครื่อง ยกเขื่อนบานระบายน้ำของเขื่อนราษีไศลทั้ง 7 บาน ให้พื้นน้ำทั้งหมดและระบายผ่านฝายสันกว้าง บริเวณใต้สะพานทางเข้าเขื่อนราษีไศลอีก 3 แห่ง เพื่อช่วยบรรเทาผลกระทบที่จะก่อให้เกิดน้ำเอ่อล้นตลิ่งลำน้ำมูลทั้ง 2 ฝั่งลำน้ำ

## 14. จังหวัดสุรินทร์



สาเหตุ เนื่องจากพื้นที่ต้นน้ำของกลุ่มน้ำมูลมีฝนตกหนักอย่างต่อเนื่องมาโดยตลอด ส่งผลให้ปริมาณน้ำท่าไหลหลากลงสู่ลำน้ำมูลเป็นปริมาณมาก จึงทำให้ปริมาณน้ำในลำน้ำมูลเอ่อล้นตลิ่งท่วมพื้นที่ลุ่มต่ำเป็นบริเวณกว้าง และพื้นที่ลุ่มต่ำบางแห่งที่ติดกับลำน้ำมูลและลำสาขา ไม่สามารถระบายน้ำได้เพราะระดับน้ำในลำน้ำสูงกว่าพื้นที่ทำให้เกิดการท่วมขัง

สถานการณ์อุทกภัย มีพื้นที่น้ำท่วม 3 อำเภอ ได้แก่ อ.รัตนบุรี อ.จอมพระ และท่าตูม รวมพื้นที่น้ำท่วม 39,203 ไร่ รายละเอียดดังนี้

1. อ.รัตนบุรี (เขตพื้นที่โครงการส่งน้ำและบำรุงรักษามูลล่าง) บริเวณ 3 ตำบล คือ ต.ทับใหญ่ ต.หนองบัวทอง และ ต.ดอนแรด พื้นที่ประมาณ 39,203 ไร่

2. อ.จอมพระ เกิดน้ำในลำชี เอ่อล้นตลิ่งที่สถานีวัดน้ำ M.159 บริเวณบ้านหลุมดิน

3. อ.ท่าตูม ปริมาณน้ำในแม่น้ำมูลเอ่อล้นตลิ่งบริเวณสถานีวัดน้ำ M.4 บ้านพงสวาย

แนวโน้มสถานการณ์ (เวลา 07.00 น.)

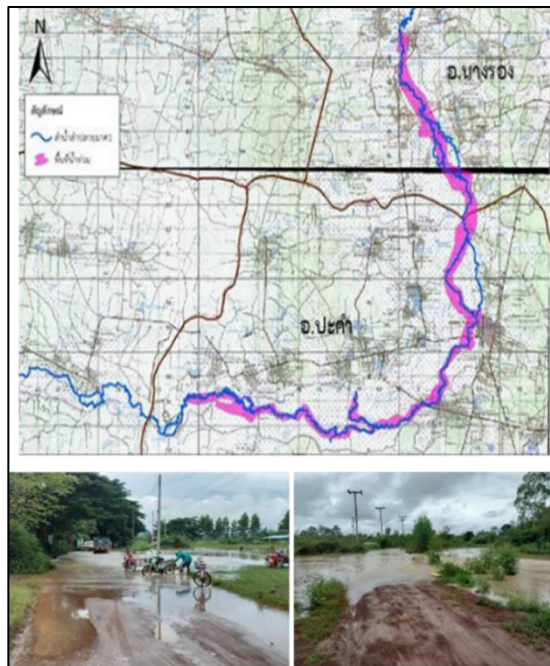
- ลำชี สถานีวัดน้ำ M.159 บ้านหลุมดิน อ.จอมพระ จ.สุรินทร์ ระดับน้ำ 6.91 ม. ต่ำกว่าตลิ่ง -1.29 ม. (ระดับตลิ่ง 8.20 ม.) ปริมาณน้ำ - ลบ.ม./วินาที (ความจุ 265.00 ลบ.ม./วินาที) แนวโน้มลดลง

- แม่น้ำมูล สถานีวัดน้ำ M.4 บ้านพงสวาย อ.ท่าตูม จ.สุรินทร์ ระดับน้ำ 8.11 ม. สูงกว่าตลิ่ง +0.11 ม. (ระดับตลิ่ง 8.00 ม.) ปริมาณน้ำ 1,174.50 ลบ.ม./วินาที (ความจุ 960.00 ลบ.ม./วินาที) แนวโน้มลดลง

การช่วยเหลือและบริหารจัดการน้ำในพื้นที่

โครงการชลประทานสุรินทร์ สำนักงานชลประทานที่ 8 เตรียมความพร้อมเครื่องจักร/เครื่องสูบน้ำพร้อมสนับสนุนหากได้รับการร้องขอ พร้อมได้มีการประชาสัมพันธ์และแจ้งเตือนหน่วยงานที่เกี่ยวข้อง และเข้าช่วยเหลือได้ทัน

## 15. จังหวัดบุรีรัมย์



สาเหตุ เนื่องจากร่องมรสุมพาดผ่านภาคกลางตอนล่าง และภาคตะวันออกเฉียงเหนือ ประกอบกับบริเวณความกดอากาศสูงปกคลุมบริเวณตอนบนของภาคเหนือและตะวันออกเฉียงเหนือของประเทศไทย ทำให้เกิดฝนตกหนักต่อเนื่องในพื้นที่ ประกอบกับมีปริมาณฝนตกสะสมติดต่อกันหลายวันทำให้มีน้ำรอการระบายสะสมจำนวนมาก และน้ำในลำน้ำเพิ่มสูงขึ้น ล้นคันดินลำน้ำทั้งสองฝั่งทำให้น้ำทะลักเข้าท่วมพื้นที่การเกษตรซึ่งพื้นที่ส่วนใหญ่เป็นพื้นที่ลุ่มต่ำ

สถานการณ์ปัจจุบัน มีพื้นที่น้ำท่วม 2 อำเภอ ได้แก่ อำเภอปะคำ และ อำเภอนางรอง รายละเอียดดังนี้

1. อ.ปะคำ (โครงการส่งน้ำและบำรุงรักษาลำปลายมาศ) มีน้ำท่วมพื้นที่การเกษตรบริเวณ ต.โคกม่วง ต.หนองบัว ต.หูก่าน ต.ปะคำ และ ต.ไทยเจริญ

2. อ.นางรอง (โครงการส่งน้ำและบำรุงรักษาลำปลายมาศ) มีน้ำท่วมพื้นที่การเกษตรบริเวณ ต.ทรัพย์พระยา และ ต.ชุมแสง ประมาณ 10,500 ไร่ (ในเขตพื้นที่ชลประทาน)

แนวโน้มและการคาดการณ์ (เวลา 07.00 น.)

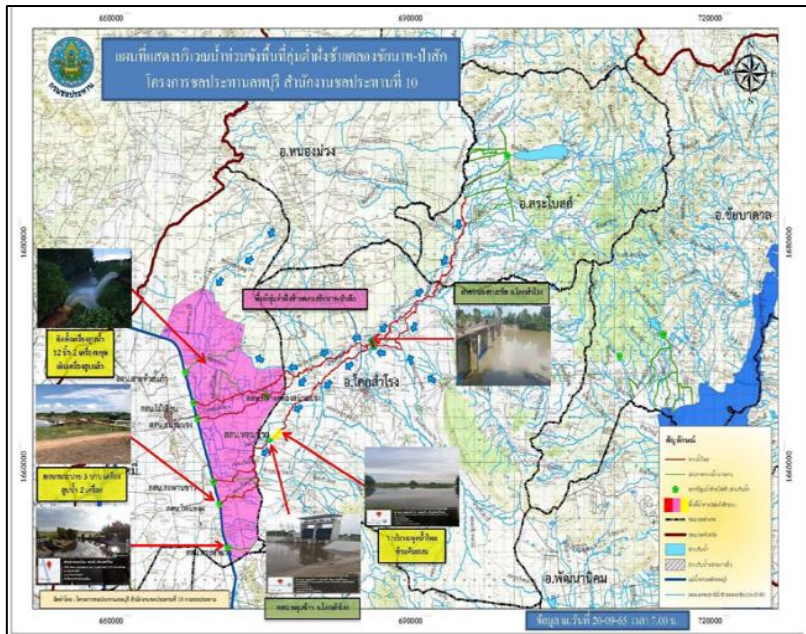
- **แม่น้ำมูล** สถานีวัดน้ำ M.6A บ้านสตึก อ.สตึก จ.บุรีรัมย์ ระดับน้ำ 7.44 ม. ต่ำกว่าตลิ่ง -0.51 ม. (ระดับตลิ่ง 7.95 ม.) ปริมาณน้ำ 897.80 ลบ.ม./วินาที (ความจุ 1,132.00 ลบ.ม./วินาที) **แนวโน้มลดลง**

**การช่วยเหลือและบริหารจัดการน้ำในพื้นที่**

โครงการส่งน้ำและบำรุงรักษาลำปลายมาศ ได้มอบหมายเจ้าหน้าที่ติดตามสถานการณ์น้ำ ตรวจสอบฝ้าระวังจุดเสี่ยงในพื้นที่ชุมชนอย่างใกล้ชิด พร้อมควบคุมประตูระบายน้ำด้านเหนือน้ำทำการทรวังไว้เพื่อไม่ให้น้ำไหลมาสมทบพื้นที่ด้านท้ายและเปิดบานประตูระบายน้ำ/ฝาย ด้านท้ายน้ำ เพื่อเร่งระบายน้ำในลำปลายมาศและกำจัดสิ่งกีดขวางทางน้ำ เพื่อให้ น้ำสามารถไหลได้สะดวก รวดเร็ว เพื่อลดผลกระทบในพื้นที่น้ำท่วม



## 16. จังหวัดลพบุรี



สาเหตุ พื้นที่ ส่งผลให้เกิดน้ำหลากเข้าพื้นที่การเกษตร อ.โคกสำโรง จ.ลพบุรี และมีน้ำป่าไหลหลากจากคลองห้วยยาง เขาชิงแแล คลองห้วยซับเหล็กทำให้บริเวณริมคลอง และสามแยกนิคมสร้างตนเอง ซึ่งเป็นเขตชุมชนเกิดน้ำท่วมขัง 0.20-0.30 ม.

สถานการณ์อุทกภัย มีพื้นที่น้ำท่วม 2 อำเภอ ได้แก่ **อ.บ้านหมี่** และ**อ.เมือง** รายละเอียดดังนี้

1. **อ.บ้านหมี่** (โครงการส่งน้ำและบำรุงรักษาช่องแค) มีน้ำท่วมขังพื้นที่คลอง 2 ซ้าย ชัยนาท-ป่าสัก บริเวณ ต.หนองเมือง พื้นที่ 3,000 ไร่ 100 คร้าวเรือน
2. **อ.เมือง** (โครงการส่งน้ำและบำรุงรักษาโคกกระเทียม) ต.ดอนโพธิ์ และต.สี่คลอง พื้นที่ 117 ไร่ 25 คร้าวเรือน

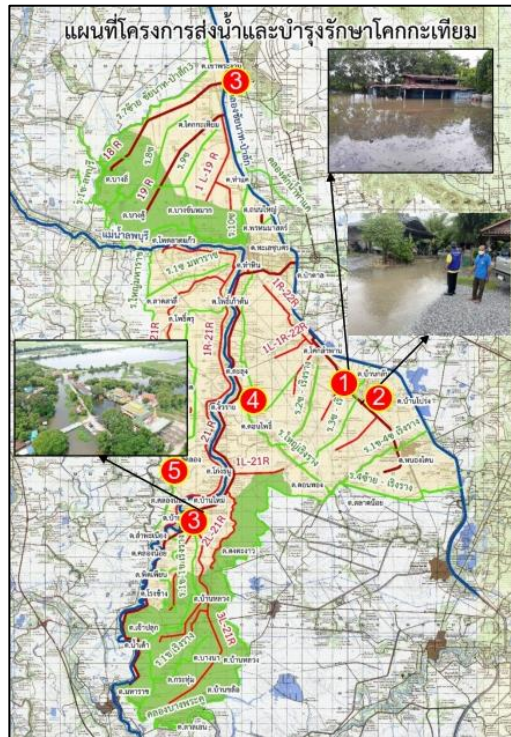
แนวโน้มสถานการณ์ คาดว่าระดับน้ำจะลดลงภายใน 3-5 วัน เนื่องจากปริมาณน้ำสะสมในคลองธรรมชาติ ยังอยู่ในปริมาณมาก

**การช่วยเหลือและบริหารจัดการน้ำในพื้นที่**

โครงการชลประทานลพบุรี สำนักงานชลประทานที่ 10 ได้เตรียมความพร้อมให้เจ้าหน้าที่คอยประสานงานกับหน่วยงานเฝ้าระวังในพื้นที่แจ้งเตือนและติดตามสถานการณ์น้ำอย่างใกล้ชิด และสถานี 6 สถานีสูบน้ำในคลองชัยนาท-ป่าสัก เร่งระบายน้ำอย่างต่อเนื่อง พร้อมทั้งติดตั้งเครื่องสูบน้ำ 8 เครื่อง และติดตั้งเครื่องสูบน้ำ hydro flow 2 เครื่อง บริเวณสถานีสูบน้ำปากสะพานขาวและปากคลองโพนทอง

โครงการส่งน้ำและบำรุงรักษาช่องแค ติดตั้งเครื่องสูบน้ำ 3 เครื่อง ที่ ปากคลอง 2 ซ้าย

## 17. จังหวัดสระบุรี



สาเหตุ เนื่องจากเกิดฝนตกในพื้นที่อำเภอพระพุทธบาท และอำเภอหนองโดน จังหวัดสระบุรี ทำให้ปริมาณน้ำบริเวณพื้นที่ฝั่งซ้ายของคลองชยันนาท-ป่าสัก ที่ระบายผ่านทางไซฟ่อนบ้านกล้วย และไซฟ่อนหนองโดน เข้าท่วมบ้านเรือน

สถานการณ์ปัจจุบัน มีพื้นที่น้ำท่วม 1 อำเภอ ได้แก่ อ.บ้านหมอ (โครงการส่งน้ำและบำรุงรักษาเรียงราง) พื้นที่น้ำท่วมบริเวณ ต.สร้างโคก ต.บางโหนด ซึ่งเป็นพื้นที่ฝั่งซ้ายคลองชยันนาท-ป่าสัก

แนวโน้มและการคาดการณ์ ระดับน้ำในคลองชยันนาท-ป่าสักยังมีแนวโน้มลดลง

การช่วยเหลือและบริหารจัดการน้ำในพื้นที่

โครงการชลประทานสระบุรี สำนักงานชลประทานที่ 10 เร่งเก็บวัชพืชและสิ่งกีดขวางทางน้ำ เพื่อเร่งระบายน้ำลงคลองระบาย 3 ซ้ายเรียงราง คลองระบาย 1 ขวา 4 ซ้ายเรียงราง และคลองระบายใหญ่เรียงราง พร้อมติดตั้งเครื่องสูบน้ำ 3 เครื่อง

## 18. จังหวัดปทุมธานี



สาเหตุ เกิดฝนตกหนักเมื่อวันที่ 6 กันยายน 2565 ในพื้นที่โครงการรังสิตใต้ ปริมาณฝนสะสมวัดได้ 100 มม. จึงทำให้ประสบปัญหาน้ำท่วมขัง และน้ำล้นตลิ่งในพื้นที่บางจุด

สถานการณ์อุทกภัย มีพื้นที่น้ำท่วม 2 อำเภอ ได้แก่ **อ.ธัญบุรี** และ **อ.ลำลูกกา** รายละเอียดดังนี้

1. **อ.ธัญบุรี** ปริมาณน้ำในคลองรังสิตประยูรศักดิ์ มีน้ำล้นตลิ่งเป็นช่วง ๆ ทำให้เกิดน้ำท่วมขังบริเวณใต้สะพานข้ามคลองรังสิตฯ (ถนนวิภาวดี-รังสิต) ต.ประชาธิปัตย์ ส่งผลกระทบต่อจราจร

2. **อ.ลำลูกกา** คลองหกวาสายล่างล้นตลิ่งเข้าท่วมบริเวณ ต.พีชอุดม ต.ลำลูกกา ต.ลาดสวย ต.บึงทองหลาง รวมพื้นที่ได้รับผลกระทบ 50 หลังคาเรือน และบริเวณคลอง 9-11 ตำบลบึงทองหลาง ประมาณ 200 หลังคาเรือน

**แนวโน้มสถานการณ์** คลองรังสิตประยูรศักดิ์ และคลองหกวาสายล่าง ยังคงมีระดับเพิ่มสูงขึ้น เนื่องจากปริมาณน้ำฝนและน้ำจากพื้นที่ตอนบนมีปริมาณเพิ่มมากขึ้น และคาดว่าระดับน้ำในคลองรังสิตฯ และคลองสายต่าง ๆ จะลดลงภายใน 5-7 วัน

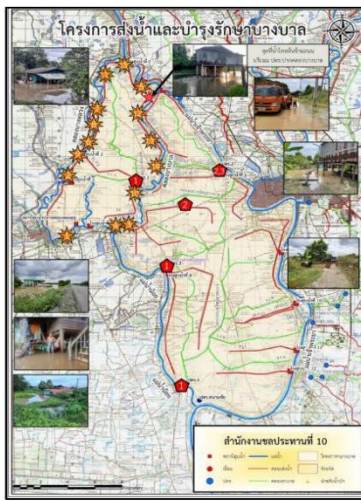
**การช่วยเหลือและบริหารจัดการน้ำในพื้นที่**

โครงการส่งน้ำและบำรุงรักษารังสิตใต้ สำนักงานชลประทานที่ 11 เร่งระบายน้ำลงพื้นที่ตอนล่าง ออกทาง สน.เสาวภาผ่องศรี และ สน.สมบูรณ ลงแม่น้ำนครนายก รวมถึงระบายน้ำลงสู่พื้นที่ด้านล่าง ผ่านคลองซอยที่ 14-17 พร้อมทั้งเดินเครื่องสูบน้ำที่ปากคลองรังสิตฯ จำนวน 20 เครื่อง

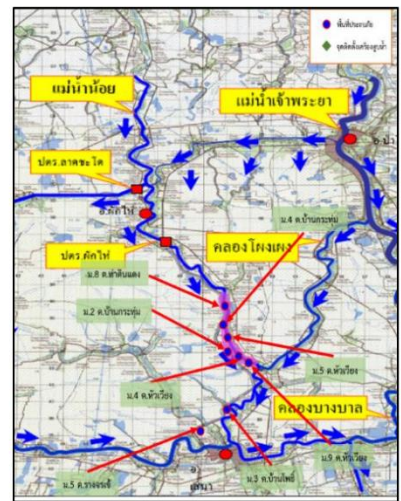
## 19. จังหวัดพระนครศรีอยุธยา



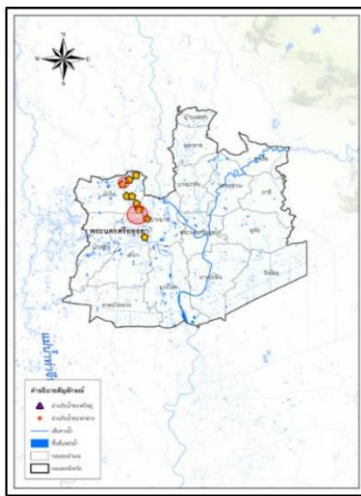
พื้นที่โครงการส่งน้ำและบำรุงรักษากรมทหารราช



พื้นที่โครงการส่งน้ำและบำรุงรักษาบางบาล



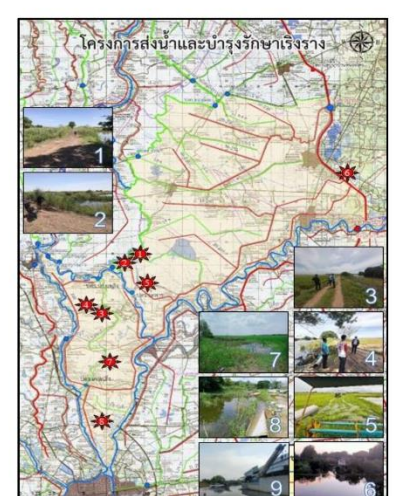
พื้นที่โครงการส่งน้ำและบำรุงรักษาผักไห่



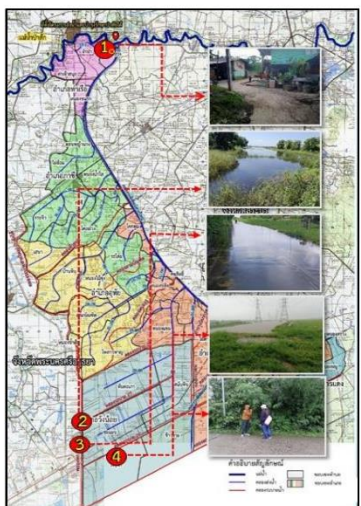
พื้นที่โครงการส่งน้ำและบำรุงรักษาบางมณี



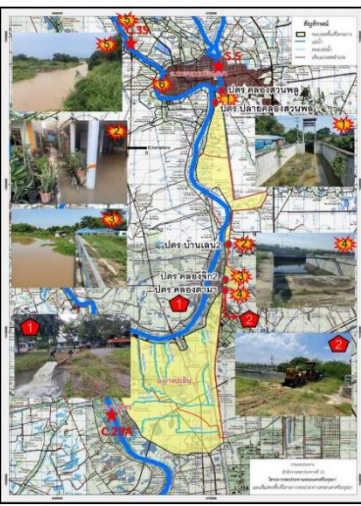
พื้นที่โครงการส่งน้ำและบำรุงรักษานครหลวง



พื้นที่โครงการส่งน้ำและบำรุงรักษาเจ้าโรจรง



พื้นที่โครงการส่งน้ำและบำรุงรักษาป่าสักใต้



พื้นที่โครงการชลประทานพระนครศรีอยุธยา

สาเหตุ เกิดฝนตกในพื้นที่ประกอบกับการระบายน้ำท้ายเขื่อนเจ้าพระยา

สถานการณ์อุทกภัย ปัจจุบันมีพื้นที่น้ำท่วมซึ่งพื้นที่การเกษตรลุ่มต่ำ รวม 12 อำเภอ ได้แก่ อ.บางบาล อ.เสนา อ.ผักไห่ อ.วังน้อย อ.นครหลวง อ.อุทัย อ.ท่าเรือ อ.บางปะอิน อ.พระนครศรีอยุธยา อ.บางไทร อ.บางปะหัน และ อ.มหาราช รายละเอียดดังนี้

1. **อ.บางบาล** (โครงการส่งน้ำและบำรุงรักษาบางบาล) บริเวณ ต.บ้านคลัง ต.น้ำเต้า ต.บางชะนี ต.วัดตะกุก ต.บางหลวงโตด ต.บางหลวง ต.ทางช้าง ต.กบเจา ต.บางหัก ต.บางบาล ต.วัดยม และ ต.ตะพานไทย จำนวน 2,368 ครัวเรือน ระดับน้ำสูง 0.30-2.66 ม.

2. **อ.เสนา** (โครงการส่งน้ำและบำรุงรักษาบางบาล) ปริมาณน้ำไหลเข้าท่วมพื้นที่นอกคันกั้นน้ำริมแม่น้ำน้อยบริเวณ ต.บ้านแพน จำนวน 36 ครัวเรือน ระดับน้ำสูง 2.23 ม. ต.หัวเวียง จำนวน 30 ครัวเรือน ระดับน้ำสูง 0.50-1.40 ม. (เขตพื้นที่โครงการส่งน้ำและบำรุงรักษาผักไห่) มีน้ำท่วมซึ่งได้ถุนบ้านริมแม่น้ำน้อยบริเวณ ต.บ้านบางกระทุ่ม ต.หัวเวียง ต.บ้านโพธิ์ และต.รางจระเข้ ประมาณ 87 ครัวเรือน

3. **อ.ผักไห่** (เขตพื้นที่โครงการส่งน้ำและบำรุงรักษาผักไห่) มีน้ำท่วมซึ่งได้ถุนบ้านริมแม่น้ำน้อยบริเวณ ต.ท่าดินแดง ประมาณ 50 ครัวเรือน (เขตพื้นที่โครงการส่งน้ำและบำรุงรักษาบางบาล) ปริมาณน้ำท่วมได้ถุนบ้านประมาณ 10-40 ชม. บริเวณต.หน้าโคก ต.โคกช้าง และ ต.อมฤต ประมาณ 40 ครัวเรือน น้ำท่วมซึ่งแปลงนา 500 ไร่

4. **อ.นครหลวง** (เขตโครงการส่งน้ำและบำรุงรักษานครหลวง) น้ำท่วมซึ่งต.บ่อโพรง ในพื้นที่การเกษตร 1,500 ไร่ และต.บ้านเกาะ พื้นที่การเกษตร 600 ไร่ จำนวนครัวเรือนที่ได้รับการเสียหาย 50 ครัวเรือน ริมแม่น้ำป่าสักฝั่งซ้าย ต.นครหลวง ได้รับผลกระทบ 1,161 ครัวเรือน

5. **อ.วังน้อย** (เขตโครงการส่งน้ำและบำรุงรักษาป่าสักใต้) น้ำท่วมซึ่งที่พักอาศัยบริเวณชุมชนวัดสระต้อ 279 ครัวเรือน

6. **อ.ท่าเรือ** (เขตโครงการส่งน้ำและบำรุงรักษาคลองเพรียว-เสาไห้) มีน้ำท่วมซึ่งบริเวณพื้นที่ฝั่งซ้ายคลองระพีพัฒน์ กม. 1+800 ตำบลท่าหลวง เป็นพื้นที่ประมาณ 300 ไร่ (เขตโครงการส่งน้ำและบำรุงรักษาป่าสักใต้) ชุมชนวัดสระต้อมีน้ำท่วม 279 ครัวเรือน และชุมชนเทศบาลท่าเรือ 84 ครัวเรือนชุมชนตลาดเทศบาลและชุมชนตลาดเจ้าหม่อม ได้สะพานรถไฟได้รับผลกระทบจำนวน 302 หลังคาเรือน (เขตโครงการส่งน้ำและบำรุงรักษานครหลวง) น้ำท่วมซึ่ง ต.ท่าเรือ 1,270 ครัวเรือน

7. **อ.อุทัย** (เขตโครงการส่งน้ำและบำรุงรักษานครหลวง) มีน้ำท่วมซึ่งพื้นที่การเกษตร ต.ข้าวเม่า ประมาณ 1,100 ไร่ (เขตโครงการส่งน้ำและบำรุงรักษาป่าสักใต้) มีพื้นที่น้ำท่วมซึ่งบริเวณบ้านพักอาศัยและพื้นที่การเกษตร บริเวณ ต.เสนา และ ต.บ้านหีบ ประมาณ 800 ไร่ บ้านเรือนได้รับผลกระทบ 8 ครัวเรือน

8. **อ.บางปะอิน** (โครงการชลประทานพระนครศรีอยุธยา) มีน้ำท่วมซึ่งพื้นที่ ต.บ้านเลน ต.บ้านโพ ต.คลองจิก (โครงการส่งน้ำและบำรุงรักษาบางบาล) ต.บางประแดง ต.บ้านแป้ง ต.วัดยม จำนวน 1,626 ครัวเรือน

9. **อ.บางไทร** (โครงการส่งน้ำและบำรุงรักษาบางบาล) น้ำท่วม ต. บ้านกลิ่ง ต.กระแซะ ต.ช้างน้อย ต.บ้านแป้ง และ ต.สนามชัย 360 ครัวเรือน

10. **อ.พระนครศรีอยุธยา** (โครงการชลประทานพระนครศรีอยุธยา) น้ำท่วม ต.คลองสวนพลู ต.ภูเขาทอง ต.ท่าवासกรี ต.ประตู่ชัย ต.หอรตันไชย และต.บ้านเกาะ (โครงการส่งน้ำและบำรุงรักษาบางบาล) น้ำท่วม ต.ปากกราน ต.บ้านรุน ต.สำเภาล่ม และต. คลองตะเคียน จำนวน 1,044 ครัวเรือน

11. **อ.บางปะหัน** (โครงการส่งน้ำและบำรุงรักษามหาราช) น้ำท่วม ต.โพธิ์สามต้น จำนวน 300 ครัวเรือน



12. **อ.มหาราช** (โครงการส่งน้ำและบำรุงรักษาโคกกระเทียม) น้ำท่วม ต.หัวไผ่ ต.มหาราช ต.น้ำเต้า ต.โรงช้าง และ ต.พิศเพียน จำนวน 2,695 ครัวเรือน

แนวโน้มสถานการณ์ (เวลา 07.00 น.)

- **แม่น้ำเจ้าพระยา** สถานีวัดน้ำ C.35 บ้านป้อม อ.พระนครศรีอยุธยา จ.พระนครศรีอยุธยา ระดับน้ำ 4.87 ม. สูงกว่าตลิ่ง +0.52 ม. (ระดับตลิ่ง 4.35 ม.) แนวโน้มลดลง

- **คลองโพงผาง** สถานีวัดน้ำ C.36 บ้านบางหลวงโตด อ.บางบาล จ.พระนครศรีอยุธยา ระดับน้ำ 6.22 ม. สูงกว่าตลิ่ง +1.86 ม. (ระดับตลิ่ง 4.36 ม.) แนวโน้มลดลง

- **คลองบางบาล** สถานีวัดน้ำ C.37 บ้านบางบาล อ.บางบาล จ.พระนครศรีอยุธยา ระดับน้ำ 5.18 ม. สูงกว่าตลิ่ง +1.04 ม. (ระดับตลิ่ง 4.14 ม.) แนวโน้มลดลง

- **แม่น้ำน้อย** สถานีวัดน้ำ C.67 สะพานหัวเวียง อ.เสนา จ.พระนครศรีอยุธยา ระดับน้ำ 5.32 ม. สูงกว่าตลิ่ง +2.57 ม. (ระดับตลิ่ง 2.75 ม.) แนวโน้มลดลง

- **แม่น้ำน้อย** สถานีวัดน้ำ C.68 ตลาดเสนา อ.เสนา จ.พระนครศรีอยุธยา ระดับน้ำ 4.48 ม. สูงกว่าตลิ่ง +1.28 ม. (ระดับตลิ่ง 3.20 ม.) แนวโน้มลดลง

#### การช่วยเหลือและบริหารจัดการน้ำในพื้นที่

กรมชลประทานได้ออกหนังสือแจ้งเตือนสถานการณ์น้ำลุ่มน้ำเจ้าพระยา ฉบับที่ 9 ลงวันที่ 28 กันยายน 2565 ไปยังผู้ว่าราชการจังหวัด 11 จังหวัดท้ายเขื่อนเจ้าพระยา และหน่วยงานที่เกี่ยวข้อง เนื่องจากกรมชลประทานมีความจำเป็นต้องระบายน้ำเพิ่มขึ้นในอัตราระหว่าง 2,300-2,500 ลบ.ม./วินาที ซึ่งจะส่งผลให้พื้นที่ริมน้ำมีระดับเพิ่มสูงขึ้นจากปัจจุบันอีกประมาณ 0.30-0.60 เมตร บริเวณพื้นที่ลุ่มต่ำนอกคันกันน้ำ

โครงการส่งน้ำและบำรุงรักษามหาราช ได้จัดเจ้าหน้าที่เฝ้าระวังติดตามสถานการณ์น้ำอย่างใกล้ชิด และประสานงานกับหน่วยงานที่เกี่ยวข้องในพื้นที่ รวมทั้งทำการประชาสัมพันธ์แจ้งเตือนในพื้นที่ ติดตั้งเครื่องสูบน้ำ จำนวน 8 เครื่อง โดยสูบจากคลองระบายใหญ่มหาราช 3 ลงสู่มแม่น้ำเจ้าพระยา ที่ ปตร.บางกุ้ง

โครงการส่งน้ำและบำรุงรักษาบางบาล ติดตั้งเครื่องสูบน้ำจำนวน 5 เครื่อง เครื่องสูบน้ำด้วยไฟฟ้า 3 เครื่อง และรถสูบน้ำเคลื่อนที่ชนิดไฟฟ้า จำนวน 5 คัน

โครงการส่งน้ำและบำรุงรักษาผักไห่ ติดตั้งเครื่องสูบน้ำจำนวน 15 เครื่อง บริเวณแม่น้ำน้อย ที่ ปตร.กุฎี 3 เครื่อง ปตร.วัดโบบัว 3 เครื่อง ปตร.คลองตานี 1 เครื่อง ปตร.เจ้าเจ็ด 2 เครื่อง คลองตาแย้ม 2 เครื่องบ้านใหญ่ 1 เครื่อง และ ปตร.ลาดชะโด 1 เครื่อง และ ปตร.บางกุ้ง 1 เครื่อง

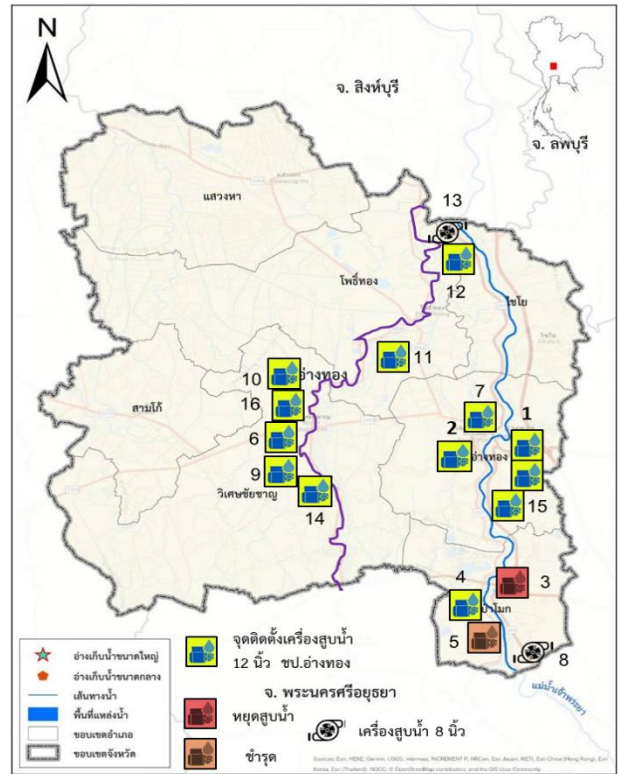
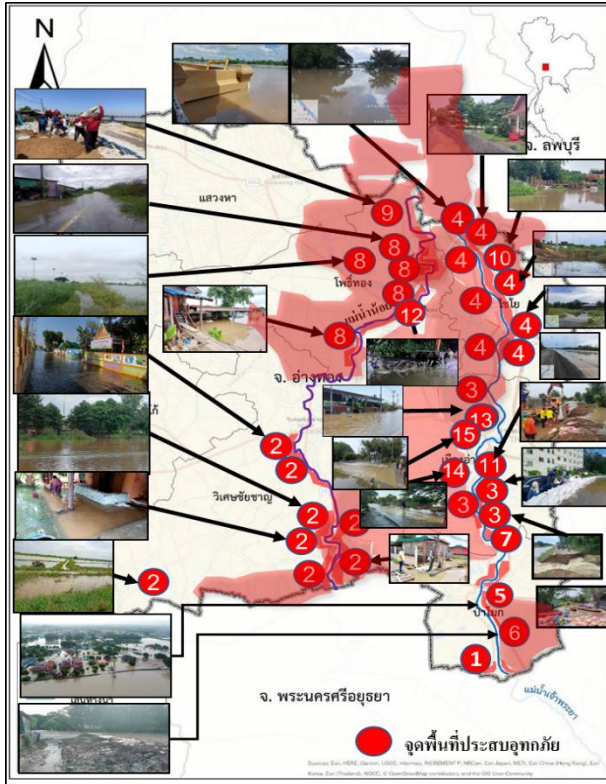
โครงการส่งน้ำและบำรุงรักษาเริงราง ติดตั้งเครื่องสูบน้ำจำนวน 2 เครื่อง บริเวณ ปตร.เกาะเล็ง ต.บางเพลิง และ ต.ทางกลาง อ.บางปะหัน และกำลังดำเนินการขอรับการสนับสนุนเครื่องผลักดันน้ำ 10 เครื่อง เพื่อติดตั้งที่ปลายคลองบงพระครูก่อนระบายลงแม่น้ำป่าสัก 5 เครื่อง และหน้าโรงปูน SCG ท่าหลวง อีก 5 เครื่อง

โครงการส่งน้ำและบำรุงรักษาคลองเปรี้ยว-เสาไห้ ติดตั้งเครื่องสูบน้ำจำนวน 1 เครื่อง โดยสูบน้ำจากพื้นที่ลงคลองระพีพัฒน์บริเวณ กม.1+800

โครงการส่งน้ำและบำรุงรักษาป่าสักใต้ ติดตั้งเครื่องสูบน้ำจำนวน 2 เครื่อง เพื่อสูบน้ำออกจากพื้นที่ลงสู่คลองระบายใหญ่ป่าสักใต้

โครงการชลประทานพระนครศรีอยุธยา ติดตั้งเครื่องสูบน้ำเคลื่อนที่จำนวน 3 เครื่อง บริเวณศูนย์ศิลปาชีพ เกาะเกิด ทรบ.คลองตามา และพระราชวังบางปะอิน

20. จังหวัดอ่างทอง



**สาเหตุ** จากอิทธิพลร่องมรสุมพาดผ่านภาคเหนือตอนล่าง ภาคกลางตอนบน ทำให้เขื่อนเจ้าพระยาระบายน้ำมากกว่า 1,000 ลูกบาศก์เมตรต่อวินาที และมีฝนตกในพื้นที่จังหวัดอ่างทองค่อนข้างมาก

**สถานการณ์อุทกภัย** ปัจจุบันมีน้ำท่วมขังพื้นที่การเกษตรและน้ำเอ่อล้นตลิ่งริมแม่น้ำเจ้าพระยา รวม 6 อำเภอ ได้แก่ **อ.วิเศษชัยชาญ อ.ป่าโมก อ.เมือง อ.ไชโย อ.แสวงหา และ อ.โพธิ์ทอง** รายละเอียดดังนี้

1. **อ.วิเศษชัยชาญ (โครงการชลประทานอ่างทอง)** น้ำล้นตลิ่งแม่น้ำน้อยท่วมในพื้นที่บ้านเรือนราษฎร ต.บางจัก ต.สีร้อย ต.ศาลเจ้าโรงทอง และ ต.ไผ่วง ระดับน้ำสูงประมาณ 1.5-2.0 เมตร บ้านเรือนได้รับผลกระทบประมาณ 7,916 หลังคาเรือน พื้นที่การเกษตรน้ำท่วมขัง จำนวน 3,100 ไร่ (โครงการส่งน้ำและบำรุงรักษายางมณี) ต.บางจาก มีน้ำท่วมขังพื้นที่บ้านเรือน ได้รับผลกระทบ 30 ครัวเรือน

2. **อ.ป่าโมก (โครงการส่งน้ำและบำรุงรักษามหาราช)** ตลิ่งริมแม่น้ำเจ้าพระยาชำรุด ทำให้ประชาชนที่อยู่ระหว่างริมแม่น้ำเจ้าพระยาถึงคันกันน้ำคลองส่งน้ำ 1 ขวา ได้รับผลกระทบ 1,500 ครัวเรือน พื้นที่การเกษตร 300 ไร่ (โครงการส่งน้ำและบำรุงรักษาบางบาล) มีน้ำท่วมขังพื้นที่นอกคันกันน้ำ บริเวณ ต.โผงเผง จำนวน 102 ครัวเรือน (โครงการชลประทานอ่างทอง) ต.โผงเผง น้ำล้นตลิ่งเข้าพื้นที่บ้านเรือนราษฎรที่อยู่ริมฝั่งแม่น้ำเจ้าพระยา และคลองโผงเผง ระดับน้ำ ประมาณ 1.5 - 2 เมตร ผลกระทบประมาณ 2,442 หลังคาเรือน

3. **อ.เมืองอ่างทอง** น้ำล้นตลิ่งเข้าพื้นที่บ้านราษฎรที่อยู่ริมฝั่งแม่น้ำเจ้าพระยาและนอกคันกันน้ำ บริเวณ ต.บ้านแห ต.ย่านซื่อ ต.โพสะ ต.ตลาดกรวด และ ต.จำปาหล่อ ระดับน้ำสูงประมาณ 1.5-2.0 เมตร บ้านเรือนได้รับผลกระทบประมาณ 5,758 หลังคาเรือน

4. **อ.ไชโย** มีน้ำไหลเข้าท่วมบ้านเรือนราษฎรริมฝั่งแม่น้ำเจ้าพระยา ระดับน้ำสูงประมาณ 1.0-1.5 เมตร บ้านเรือนได้รับผลกระทบประมาณ 1,588 หลังคาเรือน

5. **อ.โพธิ์ทอง** แม่น้ำน้อยไหลล้นตลิ่ง บริเวณ ต.โพธิ์รังนก ต.บ่อแร่ ต.บางระกำ และต.องครักษ์ ส่งผลกระทบให้เข้าท่วมบ้านเรือนประชาชนที่อยู่นอกคันกันน้ำระดับน้ำสูงประมาณ 0.50 – 1 เมตร บ้านเรือนได้รับผลกระทบประมาณ 7,360 หลังคาเรือน พื้นที่การเกษตรน้ำท่วมขัง จำนวน 5,550 ไร่ (โครงการส่งน้ำและบำรุงรักษาเจ้าเจ็ด-บางยี่หน) พื้นที่การเกษตรน้ำท่วมขัง จำนวน 2,366 ไร่

6. **อ.แสวงหา** น้ำท่วมจำนวน 10 หมู่บ้าน 69 หลังคาเรือน พื้นที่การเกษตรน้ำท่วมขัง จำนวน 4,060 ไร่

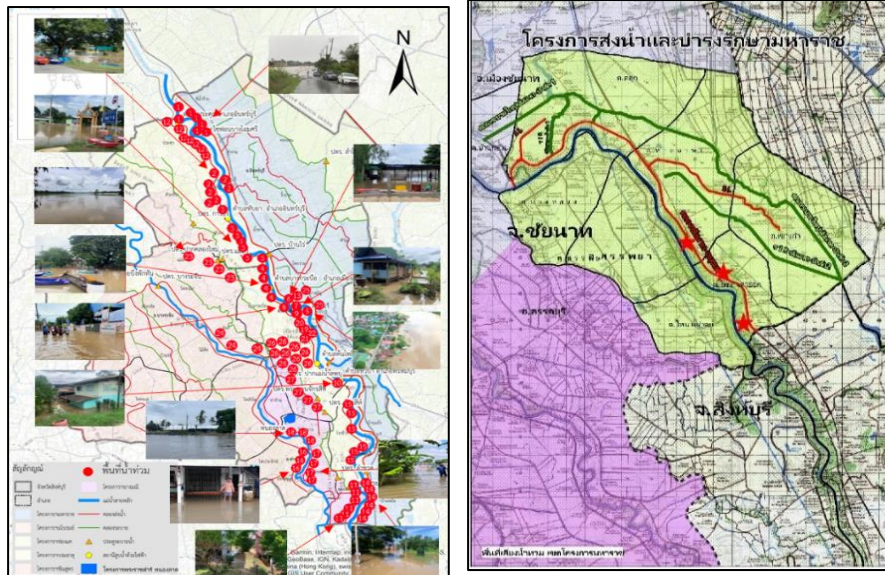
#### แนวโน้มสถานการณ์

ระดับน้ำแม่น้ำเจ้าพระยาและแม่น้ำน้อยมีแนวโน้มเพิ่มขึ้นตามการระบายน้ำของเขื่อนเจ้าพระยา และฝนตกในพื้นที่ซึ่งจะต้องเฝ้าระวังอย่างใกล้ชิด

**การช่วยเหลือและบริหารจัดการน้ำในพื้นที่** สำนักงานชลประทานที่ 12 **ติดตั้งเครื่องสูบน้ำจำนวน 17 เครื่อง** บริเวณหน้าศาลากลางจังหวัดอ่างทอง ปตร.วัดสนามชัย ต.โผงเผง อ.ป่าโมก ต.หลักฟ้า อ.ไชโย ชุมชนทรัพย์สิน ต.ตลาดหลวง อ.เมือง ต.บางเสด็จ อ.ป่าโมก และต.ศาลเจ้าโรงทอง อ.วิเศษฯ และ**รถชุด 1 คัน** เพื่อสนับสนุนทำคันทำนบป้องกันน้ำท่วม บริเวณ อ.เมือง และแฉ่งเตื่อนราษฎรที่อยู่ริมตลิ่ง ให้เฝ้าระวังและเตรียมพร้อมรับสถานการณ์อุทกภัย รวมทั้งประสานหน่วยงานที่เกี่ยวข้องให้เตรียมพร้อมรับสถานการณ์



## 21. จังหวัดสิงห์บุรี



สาเหตุ จากการระบายน้ำเขื่อนเจ้าพระยาที่สูงขึ้น

สถานการณ์อุทกภัย มีพื้นที่น้ำท่วม 6 อำเภอ ได้แก่ อ.อินทร์บุรี อ.เมือง อ.พรหมบุรี อ.ท่าช้าง อ.บางระจัน และ อ.ค่ายบางระจัน รายละเอียดดังนี้

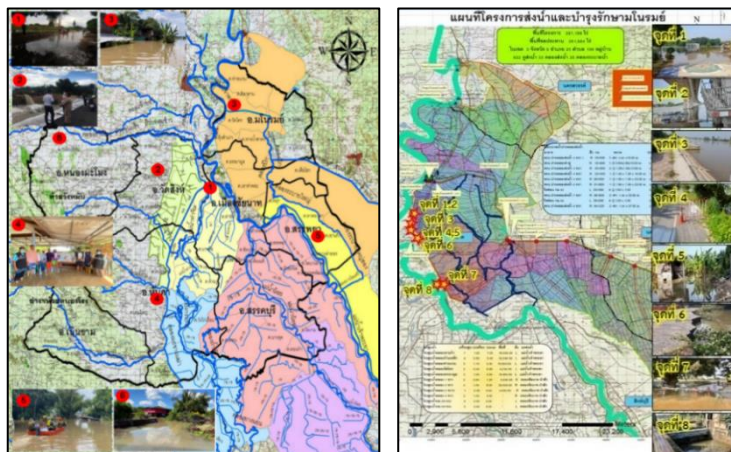
1. **อ.อินทร์บุรี** ต.ชีน้ำร้าย ต.อินทร์บุรี และต.ทับยา พื้นที่ประมาณ 6,772 ครัวเรือน (โครงการส่งน้ำและบำรุงรักษามหาราช) น้ำท่วมบริเวณทุ่งเชียงราก และ ต.ทองเอน พื้นที่ได้รับผลกระทบ 7,000 ไร่ 300 ครัวเรือน (โครงการส่งน้ำและบำรุงรักษาชั้นสูต) พื้นที่การเกษตรน้ำท่วมขัง จำนวน 5,191 ไร่
2. **อ.เมืองสิงห์บุรี** บริเวณ ต.บางกระบือ และต.บางมัญ พื้นที่ประมาณ 6,873 ครัวเรือน (โครงการส่งน้ำและบำรุงรักษาชั้นสูต) พื้นที่การเกษตรน้ำท่วมขัง จำนวน 2,729 ไร่
3. **อ.พรหมบุรี** พื้นที่ได้รับผลกระทบจากน้ำท่วมขังประมาณ 2,804 ครัวเรือน (โครงการส่งน้ำและบำรุงรักษามหาราช) บริเวณ ต.บ้านหม้อ มีน้ำล้นจากแม่น้ำเจ้าพระยา ฝั่งซ้าย และกีดขวางถนนแนวคันกันน้ำ พื้นที่ชุมชนได้รับผลกระทบ 3,000 ครัวเรือน
4. **อ.ท่าช้าง** บริเวณ ต.ถอนสมอ ต.พิบูลทอง และ ต.วิหารขาว พื้นที่ประมาณ 3,224 ครัวเรือน
5. **อ.บางระจัน** บริเวณ ต.สิงห์ และ ต.บางมัญ พื้นที่ประมาณ 898 ครัวเรือน (โครงการส่งน้ำและบำรุงรักษาชั้นสูต) พื้นที่การเกษตรน้ำท่วมขัง จำนวน 20,480 ไร่
6. **อ.ค่ายบางระจัน** บริเวณ ต.โพสังโฆ และต.ท่าข้าม จำนวน 106 ครัวเรือน (โครงการส่งน้ำและบำรุงรักษาชั้นสูต) พื้นที่การเกษตรน้ำท่วมขัง จำนวน 2,600 ไร่

### แนวโน้มสถานการณ์

ระดับน้ำมีแนวโน้มลดลงตามการระบายของเขื่อนเจ้าพระยา ซึ่งจะต้องติดตามสถานการณ์อย่างใกล้ชิดต่อไป  
การช่วยเหลือและบริหารจัดการน้ำในพื้นที่

โครงการชลประทานสิงห์บุรี สำนักงานชลประทานที่ 12 มีหนังสือประชาสัมพันธ์แจ้งเตือนสถานการณ์น้ำกับหน่วยงานที่เกี่ยวข้องให้เฝ้าระวังและเตรียมพร้อมรับสถานการณ์ และทำการติดตั้งเครื่องสูบน้ำจำนวน 32 เครื่อง บริเวณ ต.บางพุทธา ต.บางมัญ และ ต.บางกระบือ อ.เมือง ต.ทับยา ต.อินทร์บุรี ต.ประศุก และ ต.น้ำตาล อ.อินทร์บุรี ต.หัวป่า ต.บางน้ำเชี่ยว อ.พรหมบุรี

## 22. จังหวัดชัยนาท



สาเหตุ เกิดฝนตกหนักทำให้มีปริมาณน้ำจากทางตอนบน ไหลลงมาสมทบกับแม่น้ำเจ้าพระยา ที่จังหวัด นครสวรรค์เป็นจำนวนมาก ก่อนจะไหลมารวมกับน้ำที่มาจากกลุ่มน้ำสะแกกรัง ส่งผลให้ระดับน้ำบริเวณเหนือเขื่อน เจ้าพระยาเพิ่มสูงขึ้นอย่างต่อเนื่อง

สถานการณ์อุทกภัย ปริมาณน้ำแม่น้ำเจ้าพระยาบริเวณเหนือเขื่อนเจ้าพระยาเพิ่มสูงขึ้น ส่งผลกระทบต่อ พื้นที่ริมตลิ่งซึ่งอยู่นอกคันกั้นน้ำมีพื้นที่น้ำท่วม 8 อำเภอ ได้แก่ อ.เมือง อ.วัดสิงห์ อ.มโนรมย์ อ.หันคา อ.สรรพยา อ.หนองมะโมง อ.เนินขาม และอ.สรรคบุรี พื้นที่เกษตรรวม 51,397 ไร่ 14,914 หลังคาเรือน รายละเอียดดังนี้

1. **อ.เมืองชัยนาท** น้ำท่วมพื้นที่เป็นจำนวน 6 ตำบล 7 ชุมชน พื้นที่ได้รับผลกระทบ 2,100 ครัวเรือน พื้นที่ การเกษตร 315 ไร่ (เขตพื้นที่โครงการส่งน้ำและบำรุงรักษามโนรมย์) ต.ธรรมามูล พื้นที่ได้รับผลกระทบ 50 ครัวเรือน

2. **อ.วัดสิงห์** บริเวณชุมชนจนวนวิไล ชุมชนมะขามแต่ม้า ชุมชนท่าศาลา ต.วัดสิงห์ ต.มะขามแต่ม้า ต.วังหมัน ต.หนองขุ่น และต.หนองบัว พื้นที่ประมาณ 645 หลังคาเรือน พื้นที่การเกษตร 750.75 ไร่

3. **อ.มโนรมย์** บริเวณ ต.ศิลาदान ต.ท่าฉนวน ต.ไร่พัฒนา ต.วัดโคก และ ต.คู้สำเภา พื้นที่ประมาณ 700 หลังคาเรือน พื้นที่การเกษตร 480.50 ไร่

4. **อ.หันคา** บริเวณ ต.สามง่ามท่าโบสถ์ และต.หันคา ต.ไพรมญุง ต.บ้านเขียน ต.หนองแขง ต.เด่นใหญ่ ต.หัวยุง และต.วังไก่อเลื้อย พื้นที่ประมาณ 1,588 หลังคาเรือน พื้นที่การเกษตร 37,088 ไร่ (เขตพื้นที่โครงการส่งน้ำและบำรุงรักษาท่าโบสถ์) ต.สามง่ามท่าโบสถ์ ต.หันคา ต.วังไก่อเลื้อย ต.บ้านเขียน ต.เด่นใหญ่ พื้นที่ประมาณ 7,415 ไร่

5. **อ.สรรพยา** บริเวณ ต.โพนางดำออก ต.โพนางดำตก ต.หาดอาษา ต.ตลุก ต.บางหลวง ต.สรรพยา และ ต.เขาแก้ว จำนวน 8,255 หลังคาเรือน พื้นที่การเกษตร 4,891 ไร่ (เขตพื้นที่โครงการส่งน้ำและบำรุงรักษามหาราช) บริเวณ ต.นางดำออก ต.นาดำตก ต.หาดอาษา ต.ตลุก และต.บางหลวง พื้นที่ประมาณ 4,803 หลังคาเรือน น้ำล้นเข้า บ้านเรือน ต.หาดอาษา ต.โพนางดำ จำนวน 2,100 ครัวเรือน

6. **อ.หนองมะโมง** น้ำท่วม ต.วังตะเคียน ต.สะพานหิน ต.หนองมะโมง และ ต. กุดจอก จำนวน 248 หลังคาเรือน พื้นที่การเกษตร 2,005.75 ไร่

7. **อ.เนินขาม** มีน้ำท่วม ต.เนินขาม ต.สุขเดือนห้า และ ต.กระบกเตี้ย จำนวน 1,191 หลังคาเรือน พื้นที่การเกษตร 6,597 ไร่

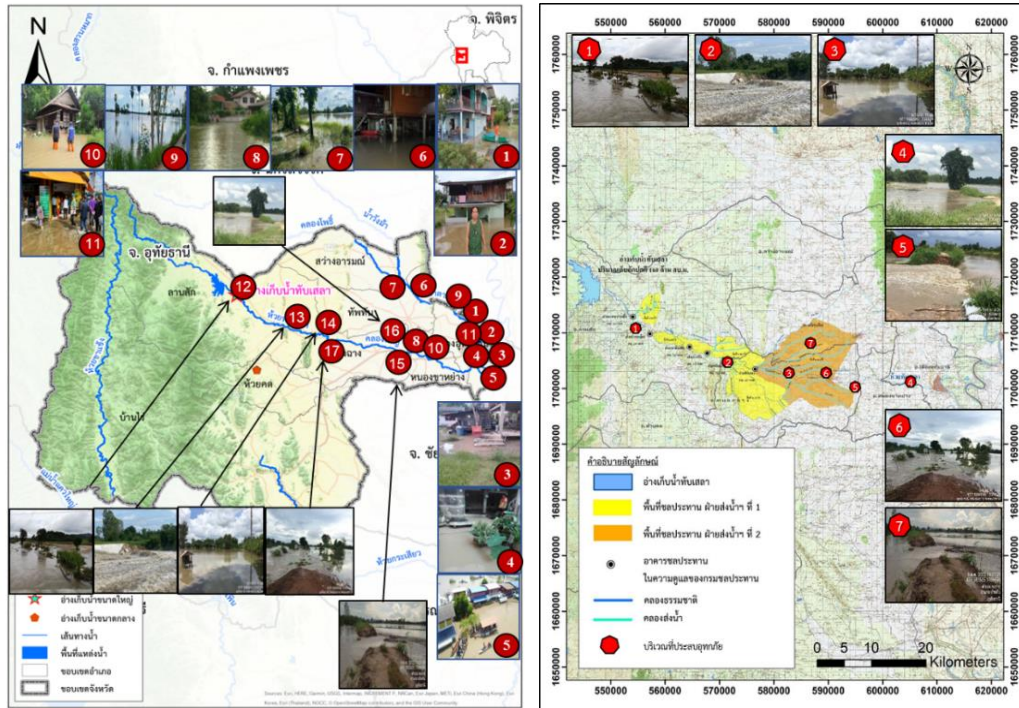
8. **อ.สรรคบุรี** น้ำท่วม ต.ดงคอน ต.ห้วยกรดพัฒนา ต.โพงาม ต.ดอนกำ และ ต.แพรกศรีราชา จำนวน 187 หลังคาเรือน พื้นที่การเกษตร 1,465 ไร่

แนวโน้มสถานการณ์ ปัจจุบันมีการระบายน้ำท้ายเขื่อนเจ้าพระยาลดลงอย่างต่อเนื่อง

การช่วยเหลือและบริหารจัดการน้ำในพื้นที่

โครงการส่งน้ำและบำรุงรักษามโนรมย์ สำนักงานชลประทานที่ 12 ดำเนินการติดตั้งเครื่องสูบน้ำ 5 เครื่อง และได้ประสานหน่วยงานระดับพื้นที่ เพื่อให้รับทราบข้อมูลและแนวทางการให้ความช่วยเหลือ

## 23. จังหวัดอุทัยธานี



สาเหตุ ปริมาณน้ำเอ่อล้นตลิ่งแม่น้ำสะแกกรังบริเวณช่วงที่มีระดับตลิ่งที่ต่ำ ประกอบกับปริมาณน้ำทางด้านบนของกลุ่มน้ำสะแกกรังมีปริมาณมาก

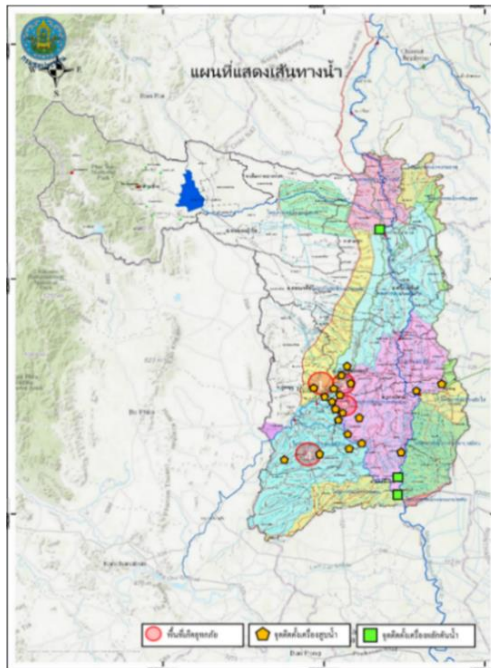
สถานการณ์อุทกภัย ปริมาณน้ำเอ่อล้นตลิ่งไหลเข้าท่วมที่อยู่อาศัยในเขตพื้นที่ 1 อำเภอ ได้แก่ อ.เมือง น้ำท่วมบริเวณ ต.หาดทะนง ต.สะแกกรัง ต.เกาะเทโพ ต.น้ำซึม ต.ท่าซุง ต.เนินแจง และ ต.อุทัยใหม่

แนวโน้มสถานการณ์ ระดับน้ำลดลงอย่างต่อเนื่อง

การช่วยเหลือและบริหารจัดการน้ำในพื้นที่

โครงการชลประทานอุทัยธานี สำนักงานชลประทานที่ 12 ติดตั้งเครื่องสูบน้ำช่วยเหลือพื้นที่ในเขตเทศบาลเมืองอุทัยธานีจำนวน 1 เครื่อง ประชาสัมพันธ์ข้อมูลข่าวสารสถานการณ์น้ำได้รับทราบอย่างต่อเนื่อง แก่หน่วยงานที่เกี่ยวข้อง และประชาชนในพื้นที่ได้รับผลกระทบ และได้ดำเนินการบริหารจัดการน้ำบริเวณเขื่อนวังร่มเกล้าให้เหมาะสมกับสถานการณ์เพื่อลดผลกระทบต่อพื้นที่ประสบภัย

## 24. จังหวัดสุพรรณบุรี



สาเหตุ มรสุมตะวันตกเฉียงใต้ที่พัดปกคลุมทะเลอันดามัน และภาคตะวันออกเฉียงเหนือ ตอนบนของประเทศไทย และประเทศลาวตอนบน เข้าสู่หย่อมความกดอากาศต่ำที่ปกคลุมบริเวณประเทศเวียดนามตอนบน และอ่าวตังเกี๋ย ทำให้ประเทศไทยมีฝนตกต่อเนื่อง และมีฝนตกหนักถึงหนักมากบางแห่ง

สถานการณ์อุทกภัย ปัจจุบันมีพื้นที่น้ำท่วมซึ่งพื้นที่การเกษตรลุ่มต่ำ รวม 9 อำเภอ ได้แก่ อ.อู่ทอง อ.บางปลาม้า อ.สองพี่น้อง อ.เมือง อ.เดิมบางนางบวช อ.สามชุก อ.หนองหญ้าไซ อ.ศรีประจันต์ และ อ.ดอนเจดีย์ รายละเอียดดังนี้

1. **อำเภออู่ทอง** (โครงการส่งน้ำและบำรุงรักษาสองพี่น้อง) น้ำท่วมบริเวณ ต.เจดีย์ ต.สระยายโสม ต.ยังทำลาย ต.ดอนมะเกลือ ต.บ้านดอน และต.สระพังลาน รวมพื้นที่ประมาณ 68,841ไร่ (โครงการส่งน้ำและบำรุงรักษาดอนเจดีย์) น้ำท่วมพื้นที่ปลูกข้าวทั้งหมด 2,864 ไร่ พื้นที่การเกษตรน้ำท่วมซึ่ง จำนวน 23,821 ไร่ (เก็บเกี่ยวผลผลิตแล้ว) (โครงการส่งน้ำและบำรุงรักษาสามชุก) น้ำท่วมซึ่งในพื้นที่การเกษตร (เก็บเกี่ยวแล้ว) จำนวน 2,105 ไร่ น้ำท่วมซึ่งบ้านเรือน 30 คราวเรือน

2. **อำเภอบางปลาม้า** น้ำท่วมบริเวณ ต.บางปลาม้า ต.โคกคราม ต.บ้านแหลม และต.บางใหญ่ จำนวน 4,340 คราวเรือน 3,707 ไร่ (โครงการส่งน้ำและบำรุงรักษาโพธิ์พระยา) ท่วมพื้นที่การเกษตร บริเวณ ต.วังน้ำเย็น และต.วัดโบสถ์ จำนวน 175 ไร่ (โครงการส่งน้ำและบำรุงรักษาเจ้าเจ็ด-บางยี่หน) ท่วมพื้นที่การเกษตร บริเวณ ต.ไผ่กองดิน ต.ตะค่า ต.กฤษณา และต.สาส์ จำนวน 57,137 ไร่

3. **อำเภอสองพี่น้อง** (โครงการส่งน้ำและบำรุงรักษาสองพี่น้อง) บริเวณ ต.หัวโพธิ์ ต.ศรีสำราญ ต.เนินพระปรารค์ ต.ทุ่งคอก และ ต.สองพี่น้อง พื้นที่ประมาณ 52,250 ไร่ (โครงการส่งน้ำและบำรุงรักษาบางเลน) น้ำท่วมบริเวณ ต.บางเลน ต.เนินมะปรารค์ ต.สองพี่น้อง ต.บ่อสุพรรณ พื้นที่ประมาณ 18,170 ไร่ (โครงการชลประทานสุพรรณบุรี) พื้นที่ได้รับผลกระทบจากระดับน้ำริมแม่น้ำท่าจีน บริเวณ ต.บางตะเคียน และ ต.บางกุ่ม พื้นที่น้ำท่วมประมาณ 6,070 ไร่ (โครงการส่งน้ำและบำรุงรักษาโพธิ์พระยา) น้ำท่วมพื้นที่การเกษตร บริเวณ ต.บ้านกุ่ม ต.บางพลับ ต.ต้นตาล และ ต.บางตะเคียน ประมาณ 3,671 ไร่ 2,820 คราวเรือน (โครงการส่งน้ำและบำรุงรักษาเจ้าเจ็ด-บางยี่หน) ท่วมพื้นที่การเกษตร บริเวณ ต.บ้านช้าง และต.บางตาเถร จำนวน 45,764 ไร่

4. **อำเภอเมืองสุพรรณบุรี** น้ำท่วมบริเวณ ต.สนามคลี ต.สระแก้ว ต.ดอนโพธิ์ทอง ต.บ้านโพธิ์ จำนวน 60 ครัวเรือน 200 ไร่ (โครงการส่งน้ำและบำรุงรักษาดอนเจดีย์) มีพื้นที่น้ำท่วมขัง บริเวณ ต.ดอนคา พื้นที่น้ำท่วม 150 ไร่ (โครงการชลประทานสุพรรณบุรี) พื้นที่ได้รับผลกระทบจากระดับน้ำริมแม่น้ำท่าจีน บริเวณ ต. ทับตีเหล็ก ต.โพธิ์พระยา ต.สนามชัย และ ต.ท่าระหัด พื้นที่น้ำท่วมประมาณ 1,480 ไร่ (โครงการส่งน้ำและบำรุงรักษาโพธิ์พระยา) น้ำท่วมพื้นที่ การเกษตร บริเวณ ต.ทับตีเหล็ก ต.โพธิ์พระยา ต.สนามชัย ต.ท่าระหัด ต.พิหารแดง และต.รั้วใหญ่ รวม 2,955 ไร่ 7,270 ครัวเรือน (โครงการส่งน้ำและบำรุงรักษาสามชุก) น้ำท่วม ต.ตลิ่งชัน ต.สระแก้ว ต.ศาลาขาว ต.บางกุ้ง และต.ส่วนแตง 97 ครัวเรือน 18,000 ไร่

5. **อำเภอเดิมบางนางบวช** (โครงการส่งน้ำและบำรุงรักษาท่าโบสถ์) น้ำท่วม ต.ปากน้ำ ต.เดิมบาง ต.นางบวช ต.เขาพระ และต.หัวเขา จำนวน 12,350 ไร่ บ้านเรือน 26 ครัวเรือน (โครงการส่งน้ำและบำรุงรักษากระเสียว) บริเวณ ต.หนองกระทุ่ม ได้รับผลกระทบจำนวน 40 ครัวเรือน พื้นที่การเกษตรน้ำท่วมขัง จำนวน 900 ไร่ (โครงการส่งน้ำและบำรุงรักษาชัยสุนทร) พื้นที่การเกษตรน้ำท่วมขัง จำนวน 1,000 ไร่

6. **อำเภอสามชุก** (โครงการส่งน้ำและบำรุงรักษาท่าโบสถ์) น้ำท่วม ต.กระเสียว จำนวน 60 หลังคาเรือน พื้นที่เกษตร 2,082 ไร่ (เก็บเกี่ยวแล้ว 2,062 ไร่) (โครงการส่งน้ำและบำรุงรักษาสามชุก) น้ำท่วมขังบ้านเรือนต.สามชุก ต.ย่านยาว ต.วังลึก ต.หนองผักนาก และต.บ้านสระ จำนวน 288 ครัวเรือน พื้นที่การเกษตร 6,325 ไร่

7. **อำเภอหนองหญ้าไซ** (โครงการส่งน้ำและบำรุงรักษากระเสียว) พื้นที่การเกษตรน้ำท่วมขัง จำนวน 100 ไร่

8. **อำเภอศรีประจันต์** (โครงการส่งน้ำและบำรุงรักษาสามชุก) น้ำท่วมขังบ้านเรือน 4 ตำบล จำนวน 979 ครัวเรือน 85 ไร่

9. **อำเภอดอนเจดีย์** (โครงการส่งน้ำและบำรุงรักษาสามชุก) น้ำท่วมขังบ้านเรือน 7,350 ไร่ 37 ครัวเรือน  
แนวโน้มสถานการณ์

ปัจจุบันมีฝนตกในพื้นที่ลดลง ปริมาณในคลองส่งและคลองระบายมีระดับลดต่ำลง สถานการณ์ในบางจุด เริ่มกลับเข้าสู่ภาวะปกติ

**การช่วยเหลือและบริหารจัดการน้ำในพื้นที่**

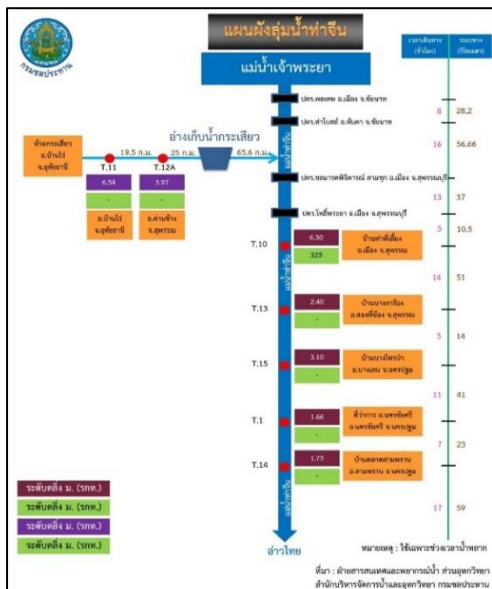
เขตโครงการส่งน้ำและบำรุงรักษาดอนเจดีย์ สำนักงานชลประทานที่ 12 ติดตั้งเครื่องสูบน้ำ จำนวน 2 เครื่อง ที่คลองระบายใหญ่สามชุก 2 ที่ กม.30+000 หมู่ที่ 6 ต.กระจัน อ.อู่ทอง จ.สุพรรณบุรี เพื่อเร่งสูบน้ำจาก คลองหนองแกเวียนขึ้น-กระดานป้ายลงคลองระบายใหญ่สามชุก 2

เขตโครงการส่งน้ำและบำรุงรักษาโพธิ์พระยา สำนักงานชลประทานที่ 12 เปิด ปตร.ริมแม่น้ำ 7 แห่ง ได้แก่ ปตร.บางใหญ่ ปตร.บางแม่หม้าย ปตร.บ้านกุ่ม ปตร.บางสะแก ปตร.เกาะทะลาย ปตร.บางหัวบ้าน และ ปตร.สองพี่น้อง เพื่อระบายน้ำที่เกิดจากฝนตกในพื้นที่ลุ่มต่ำทุ่งโพธิ์พระยา และติดตั้งเครื่องสูบน้ำในเขตอำเภอ เมืองจำนวน 31 เครื่อง บริเวณอำเภอเมืองและอำเภอบางปลาม้า ติดตั้งเครื่องผลักดันน้ำจำนวน 10 เครื่อง บริเวณ ปตร.เกาะทะลาย 8 เครื่อง และ ปตร.สองพี่น้อง 6 เครื่อง พร้อมทั้งนำเครื่องจักร รถแบคโฮ จำนวน 7 คัน เข้ากำจัดวัชพืชบริเวณคลองระบายใหญ่สองพี่น้อง หน้าปตร.สองพี่น้อง

เขตโครงการส่งน้ำและบำรุงรักษาสามชุก ติดตั้งเครื่องสูบน้ำในพื้นที่รวม 5 เครื่อง และติดตั้งเครื่อง ผลักดันน้ำบริเวณ ปตร.กระเสียว-สุพรรณจำนวน 2 เครื่อง

โครงการส่งน้ำและบำรุงรักษาสองพี่น้อง ติดตั้งเครื่องสูบน้ำในพื้นที่รวม 9 เครื่อง ในพื้นที่ ต.สระยายโสม อ.อู่ทอง, ต.ดอนมะเกลือ และ ต.หัวโพธิ์ อ.สองพี่น้อง

## 25. จังหวัดนครปฐม



สาเหตุ เกิดฝนตกหนักในพื้นที่ จังหวัดนครปฐม ประกอบกับปริมาณน้ำในแม่น้ำท่าจีนมีปริมาณมากและระดับน้ำสูง ส่งผลให้คลองระบายน้ำในพื้นที่ไม่สามารถระบายน้ำออกได้ และเอ่อล้นเข้าพื้นที่เกษตร

สถานการณ์อุทกภัย มีพื้นที่น้ำท่วมนอกคันกั้นน้ำริมแม่น้ำท่าจีน **6 อำเภอ** รายละเอียดดังนี้

1. **อ.เมืองนครปฐม** พื้นที่การเกษตรจำพวกพืชได้รับผลกระทบ 650 ไร่

2. **อ.นครชัยศรี** พื้นที่การเกษตรจำพวกไม้ดอก พืชผักได้รับผลกระทบประมาณ 2,500 ไร่ ราษฎรได้รับผลกระทบรวมประมาณ 200 ครัวเรือน

3. **อ.กำแพงแสน** น้ำท่วมขังพื้นที่การเกษตรเป็นบริเวณกว้างบริเวณ 900 ไร่

4. **อ.บางเลน** น้ำท่วมขังพื้นที่การเกษตร 18,479 ไร่

5. **อ.พุทธมณฑล** พื้นที่ประสบภัย วัดมงคลประชาราม 26 ต.คลองโยง และต.มหาสวัสดิ์

6. **อ.สามพราน** เกิดปัญหาน้ำล้นจากแม่น้ำท่าจีนเข้าในบริเวณบ้านเรือนประชาชนในพื้นที่ริมแม่น้ำ บริเวณที่กัลปพฤกษ์สะพานซวีล31 มีน้ำล้นมาจากแม่น้ำท่าจีนท่วมขังสูงมาก ทำให้รถขนาดเล็กไม่สามารถสัญจรได้ และ วัดดอนหวาย32 ต.ท่าพุทธ อ.สามพราน มีน้ำท่วมขังทั่วบริเวณวัดและรอบวัดหลายแห่ง

แนวโน้มสถานการณ์ (เวลา 07.00 น.)

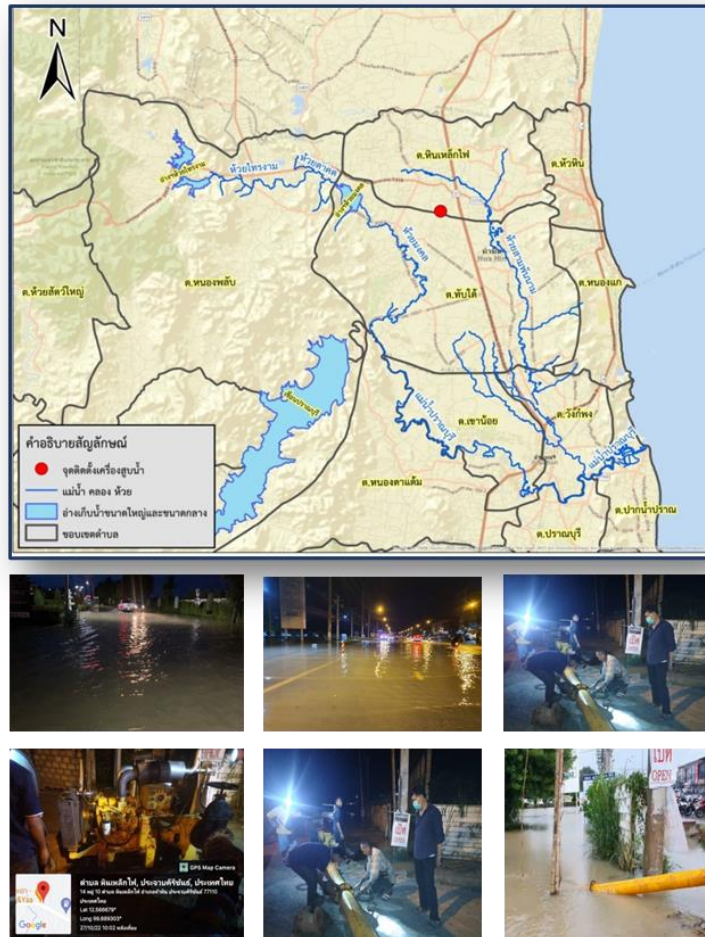
- **แม่น้ำท่าจีน** สถานีวัดน้ำ T.15 บ้านบางไทรป่า อ.บางเลน จ.นครปฐม ระดับน้ำ 3.13 ม. **สูงกว่าตลิ่ง +0.03 ม.** (ระดับตลิ่ง 3.10 ม.) **แนวโน้มทรงตัว** (ระดับน้ำขึ้นอยู่กับจังหวะการขึ้น-ลงของระดับน้ำทะเล)

- **แม่น้ำท่าจีน** สถานีวัดน้ำ T.1 ที่ว่าการอำเภอนครชัยศรี อ.นครชัยศรี จ.นครปฐม ระดับน้ำ 2.18 ม. **สูงกว่าตลิ่ง +0.52 ม.** ระดับตลิ่ง (ระดับตลิ่ง 1.66 ม.) **แนวโน้มลดลง** (ระดับน้ำขึ้นอยู่กับจังหวะการขึ้น-ลงของระดับน้ำทะเล)

การช่วยเหลือและบริหารจัดการน้ำในพื้นที่

สำนักงานชลประทานที่ 13 ร่วมกับสำนักเครื่องจักรกล และโครงการชลประทานในพื้นที่จังหวัดนครปฐม ติดตั้งเครื่องผลักดันน้ำในแม่น้ำท่าจีนบริเวณจังหวัดนครปฐมรวม 61 เครื่อง บริเวณ สะพานวัดบางไผ่นารถ 10 เครื่อง สะพานวัดสำโรง 19 เครื่อง สะพานรวมเมฆ 10 เครื่อง สะพานทรงคนอง 10 เครื่อง และสะพานโพธิ์แก้ว 12 เครื่อง และติดตั้งเครื่องสูบน้ำในแม่น้ำท่าจีนบริเวณจังหวัดนครปฐมรวม 15 เครื่อง บริเวณ ปตร.บางกระอูน 1 เครื่อง ปตร.คลองมอญ 1 เครื่อง คลองอ่าวกระปือ 1 เครื่อง ต.บางไทรป่า 4 เครื่อง คลองส้มกลิ้ง 1 เครื่อง คลองส่งน้ำ และระบายน้ำ 7 ขวา-นครชัยศรี 1 เครื่อง คลองทองกลาง 2 เครื่อง ต.บางปลา 1 เครื่อง ต.ดอนตูม 1 เครื่อง และ ต.หินมูล 2 เครื่อง

## 26. จังหวัดประจวบคีรีขันธ์



สาเหตุ มีฝนตกหนักในพื้นที่อย่างต่อเนื่อง

สถานการณ์อุทกภัย มีพื้นที่น้ำท่วม 1 อำเภอ ได้แก่ อ.หัวหิน บริเวณหน้าโครงการหมู่บ้านลาวัลเล่ ต.หินเหล็กไฟ อ.หัวหิน จ.ประจวบคีรีขันธ์ มีน้ำท่วมสูง 0.30 เมตร

แนวโน้มสถานการณ์ สถานการณ์จะกลับเข้าสู่ภาวะปกติภายใน 3 วัน

การช่วยเหลือและบริหารจัดการน้ำในพื้นที่

สำนักงานชลประทานที่14 ได้ติดตั้งและเดินเครื่องสูบน้ำจำนวน 2 เครื่อง ช่วยเหลือสูบน้ำจากหมู่บ้านลาวัลเล่ ต.หินเหล็กไฟ อ.หัวหิน เพื่อระบายน้ำลงห้วยสามพันนาม ตั้งแต่วันที่ 27ต.ค.2565 และได้สนับสนุนรถแบคโฮจำนวน1 คัน เพื่อจัดเก็บเศษกิ่งไม้และวัชพืชที่ลอยมาตามกระแสน้ำบริเวณห้วยสามพันนาม อบต.ทับใต้