



สรุปสถานการณ์อุทกภัย

ประจำวันอาทิตย์ที่ 3 ตุลาคม พ.ศ. 2564 เวลา 08.00 น.

พื้นที่ประสบอุทกภัย จากอิทธิพลพายุและร่องมรสุม ประกอบด้วย

- อิทธิพลของร่องมรสุมพาดผ่านภาคกลาง ภาคตะวันออก และภาคตะวันออกเฉียงเหนือตอนล่าง ประกอบกับมรสุมตะวันตกเฉียงใต้ที่พัดปกคลุมทะเลอันดามัน ประเทศไทย และอ่าวไทย มีกำลังแรง (วันที่ 8-11 ก.ย.64)
- อิทธิพลของหย่อมความกดอากาศต่ำกำลังแรง อ่อนกำลังลงจากพายุดีเปรสชัน “โกนเซิน” (CONSON) มีผลกระทบบริเวณภาคตะวันออกเฉียงเหนือ และภาคตะวันออก (วันที่ 11-13 ก.ย.64)
- อิทธิพลร่องมรสุมพาดผ่านภาคเหนือตอนล่าง ภาคกลาง และภาคตะวันออกเฉียงเหนือตอนล่าง ประกอบกับมรสุมตะวันตกเฉียงใต้ที่พัดปกคลุมทะเลอันดามัน ภาคใต้ และอ่าวไทย (วันที่ 14-19 ก.ย.64)
- อิทธิพลของร่องมรสุมพาดผ่านภาคเหนือตอนล่าง ภาคกลางตอนบน ภาคตะวันออก และภาคตะวันออกเฉียงเหนือตอนล่าง ประกอบกับมรสุมตะวันตกเฉียงใต้ที่พัดปกคลุมทะเลอันดามัน ประเทศไทย และอ่าวไทย (วันที่ 20-25 ก.ย.64)
- อิทธิพลของพายุดีเปรสชัน “เตี้ยนหมู่” ที่เคลื่อนเข้าปกคลุมภาคตะวันออกเฉียงเหนือ บริเวณจังหวัดมุกดาหาร และอ่อนกำลังลงเป็นหย่อมความกดอากาศต่ำกำลังแรงบริเวณจังหวัดขอนแก่น (วันที่ 24-25 ก.ย.64)

ส่งผลทำให้มีพื้นที่ประสบอุทกภัยรวม 36 จังหวัด

พื้นที่เข้าสู่ภาวะปกติแล้ว 16 จังหวัด คือ จังหวัด 1) เชียงราย 2) ลำพูน 3) ลำปาง 4) นครสวรรค์ 5) ตาก 6) แพร่ 7) เลย 8) ฉะเชิงเทรา 9) ตราด 10) ชลบุรี 11) จันทบุรี 12) สมุทรปราการ 13) ระนอง 14) พังงา 15) นครศรีธรรมราช และ 16) ตรัง

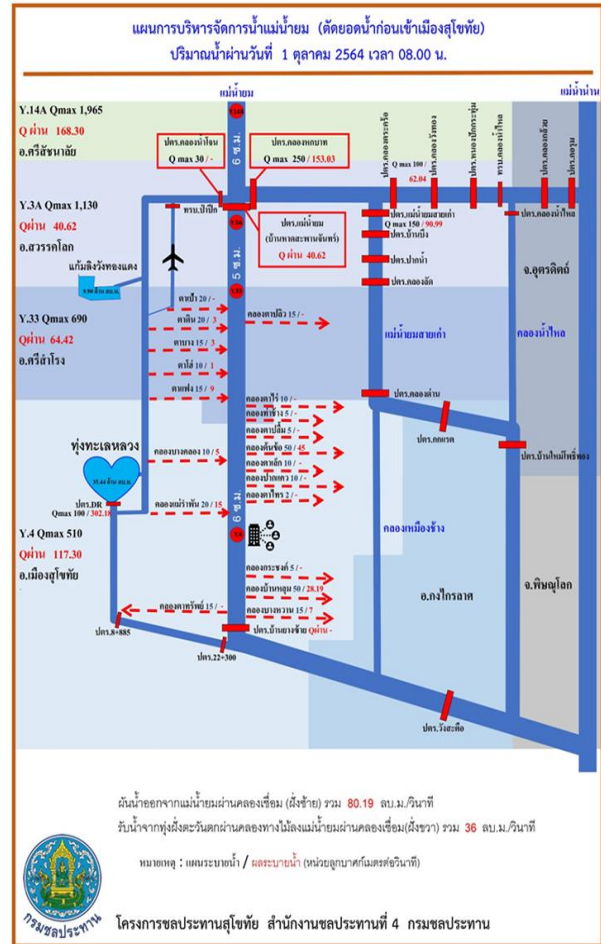
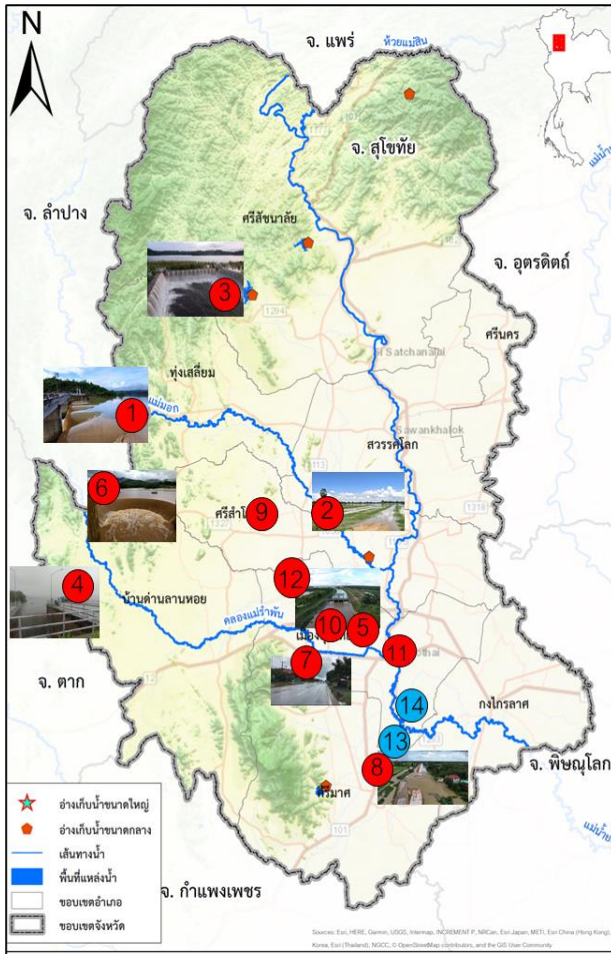
ปัจจุบันมีพื้นที่ประสบอุทกภัย 20 จังหวัด ได้แก่ จังหวัด 1) สุโขทัย 2) นครราชสีมา 3) ชัยภูมิ 4) ลพบุรี 5) พระนครศรีอยุธยา 6) สิงห์บุรี 7) อ่างทอง 8) อุบลราชธานี 9) พิษณุโลก 10) กำแพงเพชร 11) พิจิตร 12) ขอนแก่น 13) ร้อยเอ็ด 14) ปราจีนบุรี 15) สระแก้ว 16) ชัยนาท 17) สุพรรณบุรี 18) อุทัยธานี 19) ระยอง และ 20) เพชรบูรณ์



ลำดับที่	จังหวัด	อำเภอ	รายชื่ออำเภอ	จุดประสพภัย	
				น้ำล้นตลิ่ง	น้ำท่วมขัง
1	สุโขทัย	7	ทุ่งเสลี่ยม ศรีสำโรง เมือง ศิริมาศ ศรีสนาลัย บ้านด่านลานหอย สวรรคโลก	✓	✓
2	นครราชสีมา	3	โนนสูง เมือง โนนไทย	✓	
3	ชัยภูมิ	16	คอนสาร ภูเขียว หนองบัวระเหว จัตุรัส เมือง เนิน สง่า บ้านเขว้า เกษตรสมบูรณ์ บ้านแท่น บำเหน็จ ณรงค์ ภูคคีชุมพล หนองบัวแดง เทพสถิต คอน สวรรค์ นาหนองทุ่ม ชัยใหญ่	✓	✓
4	ลพบุรี	1	ชัยบาดาล	✓	
5	พระนครศรีอยุธยา	4	ผักไห่ เสนา บางบาล บางไทร	✓	
6	สิงห์บุรี	4	อินทร์บุรี ค่ายบางระจัน เมือง พรหมบุรี	✓	
7	อ่างทอง	3	ป่าโมก เมือง ไชโย	✓	
8	อุบลราชธานี	3	เมือง วารินชำราบ ตระการพืชผล	✓	
9	พิษณุโลก	3	บางระกำ วังทอง เนินมะปราง	✓	✓
10	กำแพงเพชร	3	พรานกระต่าย ทรายทองวัฒนา เมือง	✓	
11	พิจิตร	2	โพธิ์ประทับช้าง สามง่าม	✓	
12	ขอนแก่น	13	ชุมแพ หนองเรือ ภูผาม่าน แวงน้อย แวงใหญ่ มัญจาคีรี โคกโพธิ์ชัย เมือง ชนบท บ้านไผ่ บ้านแฮด ภูเวียง พระยืน	✓	
13	ร้อยเอ็ด	2	ทุ่งเขาหลวง เสดภูมิ	✓	
14	ปราจีนบุรี	2	กบินทร์บุรี นาดี	✓	
15	สระแก้ว	2	อรัญประเทศ โคกสูง	✓	
16	ชัยนาท	8	สรรคบุรี หันคา เนินขาม สรรพยา มโนรมย์ วัดสิงห์ เมือง หนองมะโมง	✓	
17	สุพรรณบุรี	6	เมือง สามชุก บางปลาม้า เดิมบางนางบวช ศรีประจันต์ ดอนเจดีย์		✓
18	อุทัยธานี	3	เมืองอุทัย ทัพทัน สว่างอารมณ์	✓	✓
19	ระยอง	1	แกลง	✓	
20	เพชรบูรณ์	1	หนองไผ่	✓	
รวม	20	87		19	5

สถานการณ์อุทกภัย

1. จังหวัดสุโขทัย



สาเหตุ เกิดฝนตกต่อเนื่องในพื้นที่จังหวัดสุโขทัยตั้งแต่กลางเดือนกันยายนเป็นต้นมา ส่งผลให้อ่างฯ มีปริมาณน้ำไหลลงอ่างเก็บน้ำในปริมาณมาก จนเกินระดับเก็บกักและไหลล้นผ่านอาคารระบายน้ำล้นหลายแห่ง

สถานการณ์ปัจจุบัน พื้นที่น้ำท่วม 7 อำเภอ ได้แก่ อ.ทุ่งเสลี่ยม อ.ศรีสำโรง อ.บ้านด่านลานหอย อ.ศรีสำขาล้อย อ.เมือง อ.คีรีมาศ และ อ.สวรรคโลก รายละเอียดดังนี้

1) อ.ทุ่งเสลี่ยม มีน้ำไหลลงอ่างเก็บน้ำแม่มอกจำนวนมาก ปัจจุบัน (2 ต.ค.64) มีปริมาณน้ำ 113.92 ล้าน ลบ.ม. (103%) ไหลล้นอาคารระบายน้ำล้น (Spillway) สูง 0.28 ม. (ลดลง) ส่งผลให้มีพื้นที่ที่ได้รับผลกระทบด้านท้าย บริเวณ ต.กลางดง ต.เขาแก้วศรีสมบูรณ์ อ.ทุ่งเสลี่ยม และบางส่วนของอำเภอศรีสำโรง บริเวณ ต.บ้านไร่ ต.ราวต้นจันทร์ ต.บ้านชาน ต.บ้านนา ต.วังทอง ต.วังใหญ่ ปัจจุบันลำน้ำแม่มอกยังคงมีระดับน้ำลดลง คาดว่าหากไม่มีฝนตกในพื้นที่ สถานการณ์จะเข้าสู่สภาวะปกติภายใน 5 วัน

2) อ.ศรีสำโรง ต.บ้านไร่ ลำน้ำสาขาแม่มอกขาดบริเวณตำบลบ้านไร่ ทำให้มีน้ำไหลเข้าท่วมพื้นที่นาข้าว 54,319 ไร่ บ้านเรือนราษฎร 11 หมู่บ้าน จำนวน 537 หลังคาเรือน ระดับน้ำท่วมสูงประมาณ 0.20-0.40 ม. ปัจจุบันระดับน้ำในลำสาขาดลง และมีน้ำท่วมผิวจราจร ถนนสาย สท.0411 หมู่ที่ 8 ต.วังใหญ่

3) อ.ศรีสัชชนาลัย น้ำไหลลงอ่างเก็บน้ำห้วยท่าแพจำนวนมาก ปัจจุบัน (2 ต.ค.64) มีปริมาณน้ำ 59.050 ล้าน ลบ.ม. (102%) **ไหลล้นอาคารระบายน้ำล้น (Spillway) สูง 0.21 ม. (ลดลง)** ส่งผลให้มีพื้นที่ที่ได้รับผลกระทบทำให้น้ำ บริเวณ ต.บ้านแก่ง

4) อ.บ้านด่านลานหอย ปริมาณน้ำจากอ่างเก็บน้ำห้วยแม่กองค่าย ปัจจุบัน (2 ต.ค.64) มีน้ำ 13.776 ล้าน ลบ.ม. (106%) **ไหลล้นอาคารระบายน้ำล้น (Spillway) สูง 0.22 ม. (ลดลง)** ทำให้มีพื้นที่ที่ได้รับผลกระทบได้แก่ ต.ตลิ่งชัน ต.วังลึก ต.บ้านด่าน

5) อ.เมือง น้ำไหลลงแก้มลิงทุ่งทะเลหลวงจำนวนมาก ปัจจุบัน (2 ต.ค.64) มีปริมาณน้ำ 35.12 ล้าน ลบ.ม. (103%) **วัดระดับล้น Spillway ได้ 1.46 ม. (ลดลง)** ส่งผลให้มีพื้นที่ที่ได้รับผลกระทบ 3 ตำบล ได้แก่ ต.บ้านกล้วย ต.ยางซ้าย และ ต.ปากพระ

มีน้ำท่วมถนนทางหลวงจำนวน 4 แห่ง ได้แก่ 1)ทางหลวงหมายเลข 12 (สุโขทัย-เมืองเก่า) ช่วง กม. 170+100 – กม.170+200 ระดับน้ำท่วมขังสูงประมาณ 0.20 ม. 2)ถนนทางหลวง 12 (สุโขทัย-เมืองเก่า) บริเวณหน้าโรงพยาบาลสุโขทัย ต.บ้านกล้วย มีระดับน้ำสูงขึ้นเอ่อล้นสูงประมาณ 0.05-0.10 ม. 3)ถนนทางหลวงหมายเลข 101 (สุโขทัย-กำแพงเพชร) สายเลี่ยงเมือง ตั้งแต่สะพานไต่ยอด้าถึงสี่แยกคลองโพธิ์ ระดับน้ำท่วมขังสูงประมาณ 0.20 ม. 4) น้ำท่วมผิวจราจรถนนทางหลวงหมายเลข 125 (สุโขทัย-ตาก) ตอนสี่แยกแจกัน-บ้านสวน ปัจจุบันน้ำที่ท่วมถนนทางหลวงทั้ง 4 จุด มีระดับลดลง

6) อ.ศรีมาศ มีน้ำท่วมถนนทางหลวงหมายเลข 101 (สุโขทัย-กำแพงเพชร) หน้าสถานีพัฒนาอาหารสัตว์ รดเล็กไม่สามารถสัญจรไป-มาได้ ปัจจุบันระดับน้ำลดลง คาดว่าจะเข้าสู่ปกติภายใน 1-2 วัน

7) อ.สวรรคโลก พื้นที่ ต.เมืองบางขลัง ได้รับผลกระทบจากน้ำล้น Spillway ของอ่างเก็บน้ำแม่มอก **การให้ความช่วยเหลือและการบริหารจัดการน้ำในพื้นที่** โครงการชลประทานสุโขทัย สนับสนุนเครื่องสูบน้ำเคลื่อนที่ พร้อมเจ้าหน้าที่ และเครื่องจักร-เครื่องมือ ดังนี้

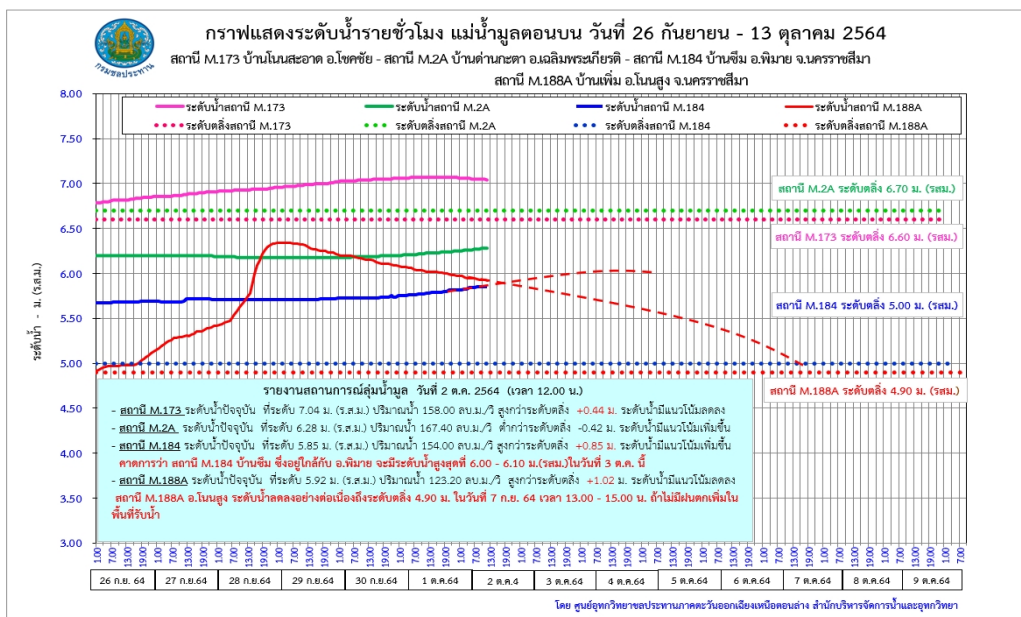
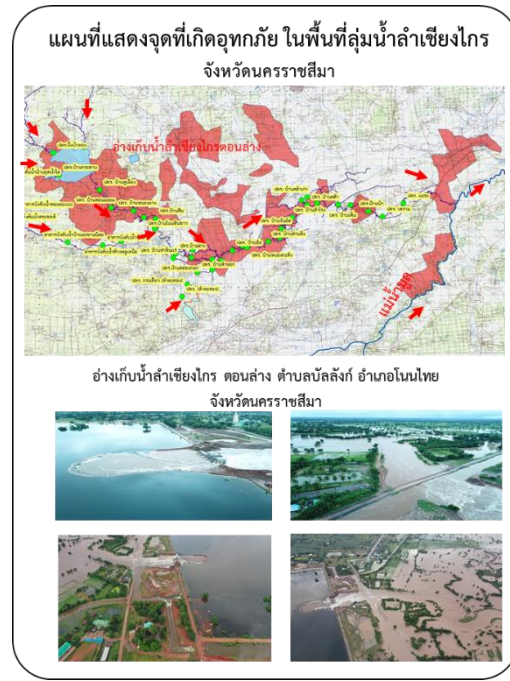
- 1) สนับสนุนรถแบคโฮมยาวจำนวน 1 คัน เพื่อกำจัดสิ่งกีดขวางทางน้ำในลำน้ำแม่มอก
- 2) ติดตั้งเครื่องสูบน้ำจำนวน 21 เครื่อง เพื่อช่วยเหลือน้ำท่วมขัง (7 เครื่อง) และเร่งระบายน้ำ (14 เครื่อง)
- 3) จัดจราจรน้ำโดยใช้ระบบชลประทาน (2 ต.ค.64) ที่ ปตร.บ้านหาดสะพานจันทร์ ผันน้ำเข้าคลองส่งน้ำฝั่งซ้ายผ่าน ปตร.คลองหกบาท ในอัตรา 171.50 ลบ.ม./วินาที ลงสู่คลองยม-น่าน อัตรา 33.24 ลบ.ม./วินาที และแม่น้ำยมสายเก่า อัตรา 121.86 ลบ.ม./วินาที และระบายลงสู่แม่น้ำยมสายหลักที่สถานีวัดน้ำ Y.64 อ.บางระกำ อัตรา 511.50 ลบ.ม./วินาที **(เพิ่มขึ้น)** เพื่อควบคุมให้แม่น้ำยมสายหลักมีระดับต่ำ เพื่อให้ปริมาณน้ำจากอ่างเก็บน้ำแม่มอกฝั่งขวาจากแม่น้ำยมระบายลงได้ และผันระบายน้ำเข้าคลองเชื่อมแม่น้ำยม ผ่านคลองเล็กต่างๆ รวมทั้งผ่านประตูระบายน้ำบ้านยางซ้าย เพิ่มการระบายน้ำไปยังด้านท้าย เพื่อให้หน้าในแม่น้ำยมระบายได้ดีขึ้น เพื่อให้หน้าจากทุ่งทะเลหลวง และคลองแม่รำพัน สามารถระบายลงสู่แม่น้ำยมได้

- 4) เพิ่มการระบายน้ำของ ปตร.บ้านวังสะติด ไปยังด้านท้ายไปยังอำเภอบางระกำ ต.พิษณุโลก เพื่อเข้าสู่ทุ่งบางระกำแก้มลิงบึงสีไฟ แก้มลิงบึงบอระเพ็ด และลงสู่แม่น้ำยมเจ้าพระยาต่อไป

5) เร่งระบายน้ำในลำแม่อกเข้าสู่แก้มลิงและพื้นที่ลุ่มต่ำ ได้แก่ แก้มลิงวังทองแดง และแก้มลิงทุ่งทะเลหลวง เข้าพื้นที่ลุ่มต่ำทุ่งปากพระ และส่วนหนึ่งไหลลงแม่น้ำยมต่อไป

6) ส่งเจ้าหน้าที่ลงพื้นที่ติดตามสถานการณ์น้ำท่วม พร้อมให้ความช่วยเหลือในพื้นที่ที่ได้รับผลกระทบอย่างทันที และออกหนังสือแจ้งเตือนประชาชนในพื้นที่ได้รับทราบสถานการณ์

2. จังหวัดนครราชสีมา



สาเหตุ มีฝนตกอย่างต่อเนื่องตั้งแต่วันที่ 26 สิงหาคม 2564 ถึงวันที่ 20 กันยายน 2564 ทำให้เกิดน้ำท่วมในพื้นที่ในปริมาณมาก และปริมาณน้ำไหลลงอ่างเก็บน้ำเพิ่มขึ้นอย่างรวดเร็ว

สถานการณ์ปัจจุบัน มีพื้นที่น้ำท่วม จำนวน 3 อำเภอ ได้แก่ อ.โนนสูง อ.เมือง และ อ.โนนไทย ดังนี้

1) อ.โนนสูง ซึ่งเป็นพื้นที่ท้ายอ่างเก็บน้ำลำเชียงไกร (ตอนล่าง) รวม 7 ตำบล ได้แก่ ต.จันทน์ ต.เมืองปราสาท ต.ลำมูล ต.บึง ต.ดอนชมพู ต.ธารปราสาท และ ต.โนนสูง

2) อ.เมือง ซึ่งเป็นพื้นที่ท้ายอ่างเก็บน้ำลำเชียงไกร (ตอนล่าง) รวม 1 ตำบล ได้แก่ ต.โคกสูง บริเวณชุมชนบ้านลำเชียงไกร

3) อ.โนนไทย ซึ่งเป็นพื้นที่ท้ายอ่างเก็บน้ำลำเชียงไกร (ตอนล่าง) รวม 9 ตำบล ได้แก่ ต.สำโรง ต.บัลลังก์ ต.กำแพง ต.ถนนโพธิ์ ต.โนนไทย ต.สายออ ต.ด่านจาก ต.ค่างพลู และ ต.บ้านวัง

แนวโน้มและการคาดการณ์ (08.00 น.)

- ปริมาณน้ำในอ่างเก็บน้ำลำเชียงไกร (ตอนบน) ปัจจุบัน (2 ต.ค.64 เวลา 06.00 น.) มีปริมาณน้ำในอ่างฯ 8.560 ล้าน ลบ.ม. (101.90 %) ของความจุ ปริมาณน้ำไหลลงอ่างฯ 2.949 ล้าน ลบ.ม. ระบายน้ำลงลำน้ำเดิมและทางระบายน้ำล้นรวม 0.376 ล้าน ลบ.ม. (ลดลง) ไม่มีพื้นที่ได้รับผลกระทบด้านท้ายอ่างฯ

- ปริมาณน้ำในอ่างเก็บน้ำลำเชียงไกร (ตอนล่าง) ปัจจุบัน (2 ต.ค.64 เวลา 06.00 น.) มีปริมาณน้ำในอ่างฯ 4.910 ล้าน ลบ.ม. (17.73%) (ระดับน้ำลดลงจากเมื่อวาน) ปริมาณน้ำไหลลงอ่างฯ 7.256 ล้าน ลบ.ม. ระบายน้ำ 9.208 ล้าน ลบ.ม. (ลดลง)

- สถานีวัดน้ำ M.173 บ้านโนนสะอาด อ.โชคชัย จ.นครราชสีมา ระดับน้ำ 6.98 ม.รสม. **สูงกว่าตลิ่ง +0.38 ม.** (ระดับตลิ่ง 6.60 ม.) ปริมาณน้ำ 146.00 ลบ.ม./วินาที (ความจุ 70.00 ลบ.ม./วินาที) **แนวโน้มลดลง**

- สถานีวัดน้ำ M.2A บ้านด่านกะตา อ.เฉลิมพระเกียรติ จ.นครราชสีมา ระดับน้ำ 6.34 ม.รสม. **ต่ำกว่าตลิ่ง -0.36 ม.** (ระดับตลิ่ง 6.70 ม.) ปริมาณน้ำ 176.00 ลบ.ม./วินาที (ความจุ 100.00 ลบ.ม./วินาที) **แนวโน้มเพิ่มขึ้น**

- สถานีวัดน้ำ M.184 บ้านซืม อ.พิมาย จ.นครราชสีมา ระดับน้ำ 5.87 ม.รสม. **สูงกว่าตลิ่ง +0.87 ม.** (ระดับตลิ่ง 5.00 ม.) ปริมาณน้ำ 155.60 ลบ.ม./วินาที (ความจุ 100 ลบ.ม./วินาที) **แนวโน้มเพิ่มขึ้น คาดว่าระดับน้ำจะสูงสุดในวันที่ 3 ต.ค.64 ที่ระดับ 6.00-6.10 ม.รสม. หากไม่มีฝนตกลงมาเพิ่ม**

- สถานีวัดน้ำ M.188A (ลำเชียงไกร) บ้านบัว อ.โนนสูง จ.นครราชสีมา ระดับน้ำ 5.83 ม.รสม. **สูงกว่าตลิ่ง +0.93 ม.** (ระดับตลิ่ง 4.90 ม.) ปริมาณน้ำ 117.80 ลบ.ม./วินาที (ความจุ 70 ลบ.ม./วินาที) **แนวโน้มลดลง คาดว่าระดับน้ำจะลดลงสู่ระดับตลิ่งในวันที่ 7 ก.ย.64 เวลา 13.00-15.00 น. หากไม่มีฝนตกลงมาเพิ่ม**

- สถานีวัดน้ำ M.186 บ้านโนนคอย อ.จักราช จ.นครราชสีมา ระดับน้ำ 3.48 ม.รสม. **สูงกว่าตลิ่ง +0.01 ม.** (ระดับตลิ่ง 3.60 ม.) ปริมาณน้ำ 55.80 ลบ.ม./วินาที (ความจุ 60 ลบ.ม./วินาที) **แนวโน้มลดลง**

การให้ความช่วยเหลือและการบริหารจัดการน้ำในพื้นที่

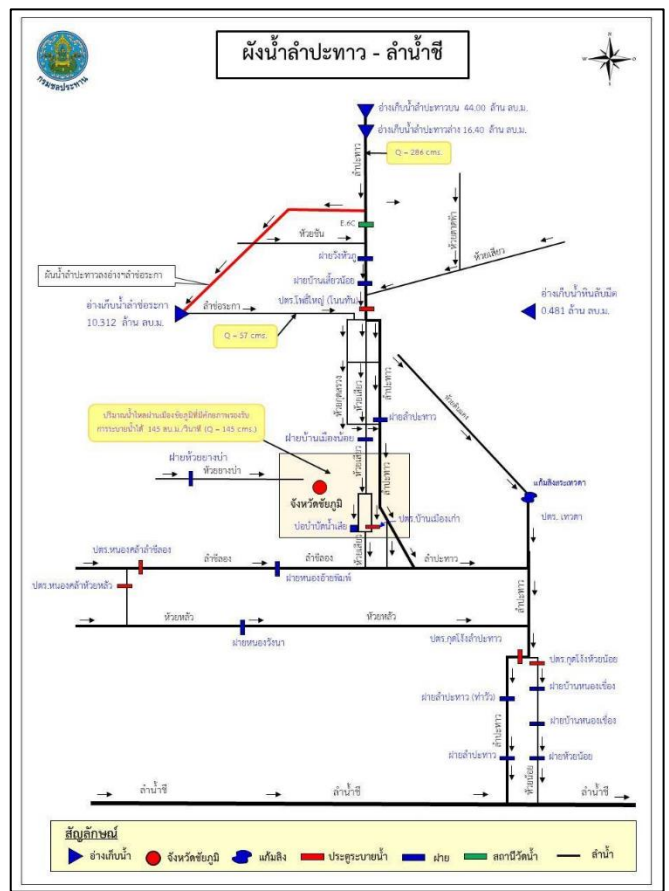
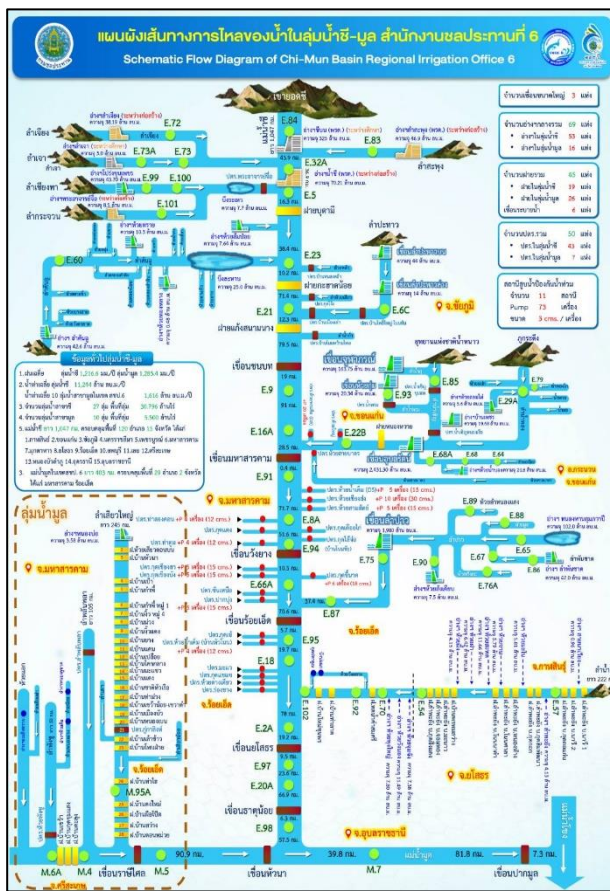
คป.นครราชสีมาบริหารจัดการน้ำในพื้นที่ดังนี้

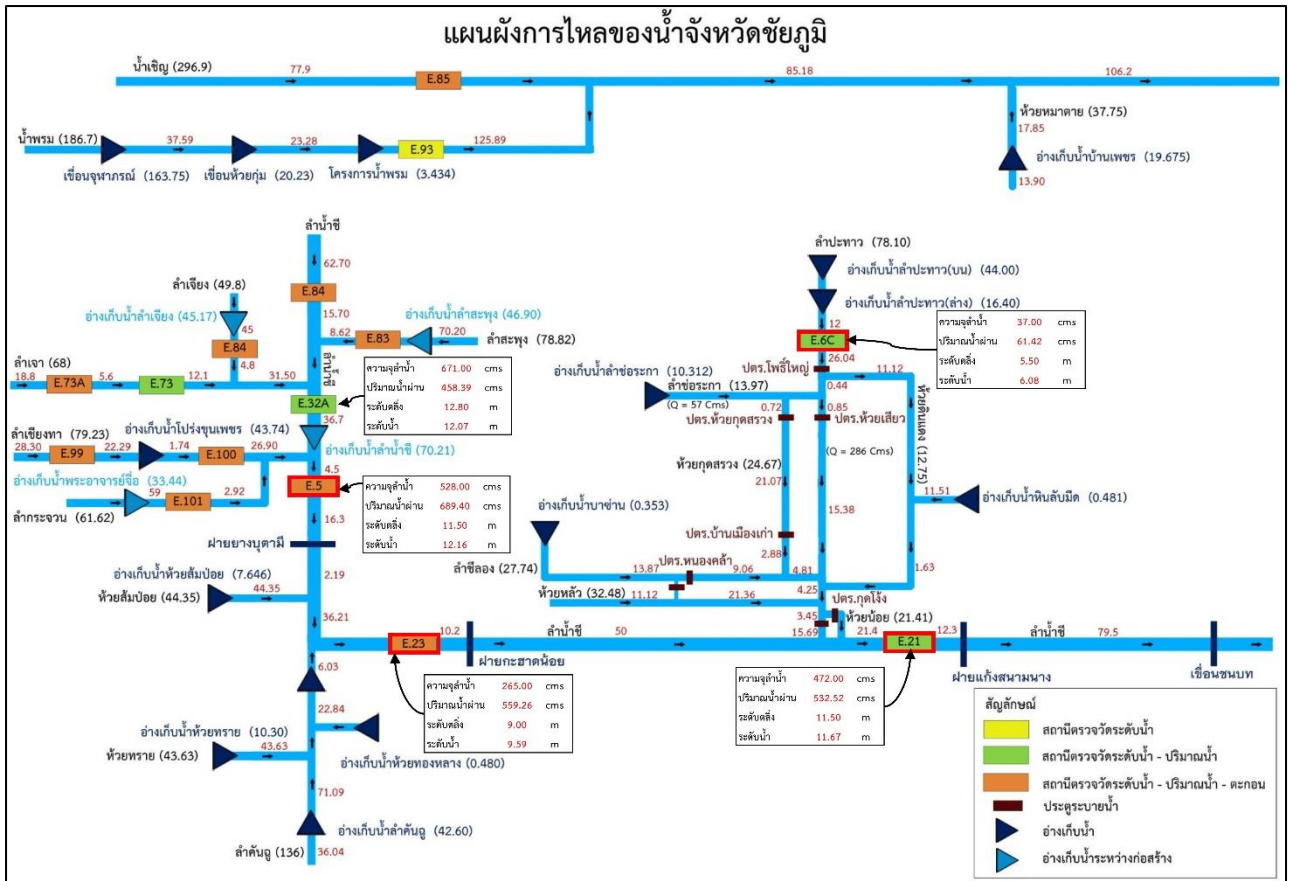
1) ติดตั้งเครื่องผลักดันน้ำในลำเชียงไกร รวม 18 เครื่อง (บ้านโนนหัวนา ต.กำแพง อ.โนนไทย 4 เครื่อง ปตร.บ้านจาน ต.กำแพง อ.โนนไทย 4 เครื่อง ปตร.บ้านลำเชียงไกร ต.โคกสูง อ.เมือง 2 เครื่อง ชุมชนบ้านบัว ต.โนนสูง อ.โนนสูง 2 เครื่อง และสะพานบ้านส้ม ต.ดอนชมพู อ.โนนสูง 6 เครื่อง)

2) ที่อ่างเก็บน้ำลำเชียงไกร (ตอนล่าง) ทำการเพิ่มอัตราการระบายน้ำด้วยวิธีการต่างๆ เช่น คลองระบายน้ำชั่วคราว เครื่องสูบน้ำ และ กาลักน้ำ ทำให้อัตราการระบายน้ำในลำเชียงไกร ตอนล่าง ตั้งแต่ท้ายอ่างฯลงไป เมื่อรวมกับน้ำที่มาจากวังกะทะ (ยังไม่มีอาคาร ชลประทานควบคุม) และบึงพุดซา จะมีปริมาณน้ำและระดับเพิ่มขึ้น โครงการชลประทานนครราชสีมา และโครงการส่งน้ำและบำรุงรักษาลำตะคอง ควบคุมให้ปริมาณและระดับน้ำอยู่ในความสามารถที่ลำน้ำจะรับได้ แต่มีบางช่วงที่ลำน้ำแคบ ตื้นเขิน รวมทั้งพื้นที่ลุ่มต่ำ อาจเกิดผลกระทบได้

3) ประชาสัมพันธ์แจ้งเตือนการระบายน้ำให้หน่วยงานที่เกี่ยวข้อง และประชาชนในพื้นที่รับทราบ สถานการณ์ และแผนการบริหารจัดการน้ำ รวมทั้งเตรียมความพร้อมบุคลากร เครื่องจักร-เครื่องมือ เผชิญเหตุ รับสถานการณ์ที่อาจเกิดขึ้นต่อไป

3. จังหวัดชัยภูมิ





สาเหตุ เกิดฝนตกและฝนตกหนักต่อเนื่องในพื้นที่ส่งผลให้เกิดพื้นที่ได้รับผลกระทบ ประกอบกับเขื่อนลำปะทาว (ลำ่ง) ซึ่งอยู่ในความรับผิดชอบของกรมพัฒนาพลังงานทดแทนและอนุรักษ์พลังงาน มีปริมาณน้ำเพิ่สูงขึ้นจนไหลล้นทางระบายน้ำล้น

สถานการณ์ปัจจุบัน มีพื้นที่น้ำท่วม จำนวน 16 อำเภอ ได้แก่ อ.หนองบัวระเหว อ.จัตุรัส อ.เมืองชัยภูมิ อ.บ้านเขว้า อ.เนินสง่า อ.เกษตรสมบูรณ์ อ.ภูเขียว อ.บำเหน็จณรงค์ อ.คอนสาร อ.ภักดีชุมพล อ.หนองบัวแดง อ.บ้านแท่น อ.เทพสถิต อ.คอนสาร อ.ซับใหญ่ และ อ.หนองนาทมู รายนละเอียด ดังนี้

- 1) อำเภอหนองบัวระเหว มีน้ำเอ่อล้นตลิ่งเข้าท่วมพื้นที่การเกษตรจำนวน 3 ตำบล ได้แก่ ต.โคกสะอาด ต.โสภณลาด และ ต.ห้วยแย้
- 2) อำเภอจัตุรัส น้ำเอ่อล้นตลิ่งเข้าท่วมพื้นที่การเกษตรจำนวน จำนวน 6 ตำบล ได้แก่ ต.หนองบัวใหญ่ ต.ละหาน ต.หนองโดน ต.สัมปอ ต.บ้านกอก และต.บ้านขาม
- 3) อำเภอเมืองชัยภูมิ น้ำเอ่อล้นตลิ่งเข้าท่วมพื้นที่การเกษตรจำนวน 7 ตำบล ได้แก่ ต.บ้านค่าย ต.หนองนาแซง ต.บุงคล้า ต.โพหนอง ต.ชีลอง ต.โนนสำราญ ต.ซับสีทอง ตำบลนาเสียว ต.ลาดใหญ่ ต.หนองไผ่ ต.นาฝาย ต.ในเมือง ต.รอบเมือง ต.บ้านเล่า และต.ท่าหินโงม
- 4) อำเภอเนินสง่า น้ำเอ่อล้นตลิ่งเข้าท่วมพื้นที่การเกษตรจำนวน 5 ตำบล ได้แก่ ต.กะฮาด ต.หนองจิม ต.ตาเนิน ต.รังงาม และ ต.กะฮาด



- 5) อำเภอบ้านเขว้า มีน้ำท่วมพื้นที่การเกษตรและปริมาณน้ำเอ่อล้นตลิ่งของลำน้ำชี จำนวน 4 ตำบล ได้แก่ ต.ลุ่มลำชี ต.ตลาดแร้ง ต.บ้านเขว้า ต.ชีบน
- 6) อำเภอเกษตรสมบูรณ์ จำนวน 6 ตำบล ประกอบด้วย ปริมาณน้ำเอ่อล้นตลิ่ง 4 ตำบล ได้แก่ ต.บ้านยาง ต.สระโพนทอง ต.กุตเลาะ ต.โนนทอง และมีน้ำท่วมพื้นที่การเกษตร 2 ตำบล ได้แก่ ต.บ้านหัน ต.บ้านบัว
- 7) อำเภอภูเขียว น้ำท่วมพื้นที่การเกษตร จำนวน 6 ตำบล ได้แก่ ต.บ้านแก้ง ต.ผักปัง ต.โอล์ ต.หนองคอนไทย ต.กุศยม และ ต.หนองตุม
- 8) อำเภอบำเหน็จณรงค์ มีพื้นที่น้ำท่วมบ้านเรือนราษฎร จำนวน 6 ตำบล ได้แก่ ต.บ้านเพชร ต.หัวทะเล ต.เกาะมะนาว ต.บ้านตาล ต.โคกเพชรพัฒนา และ ต.โคกเรียงรมย์
- 9) อำเภอกอนสาร น้ำเอ่อล้นตลิ่งเข้าท่วมพื้นที่การเกษตรจำนวน 5 ตำบล ได้แก่ ต.ดงบัง ต.คอนสาร ต.ทุ่งพระ ต.ห้วยยาง และ ตำบลทุ่งนาเลา
- 10) อำเภอภักดีชุมพล น้ำเอ่อล้นตลิ่งเข้าท่วมพื้นที่การเกษตรจำนวน 4 ตำบล ได้แก่ ต.วังทอง ต.เจาทอง ต.แหลมทอง และ ต.บ้านเจียง
- 11) อำเภอหนองบัวแดง น้ำเอ่อล้นตลิ่งเข้าท่วมพื้นที่การเกษตรจำนวน 3 ตำบล ได้แก่ ต.นางแดด ต.วังชมพู และ ต.หนองแวง
- 12) อำเภอบ้านแท่น น้ำเอ่อล้นตลิ่งเข้าท่วมพื้นที่การเกษตรจำนวน 3 ตำบล ได้แก่ ต.บ้านแท่น ต.สระพัง และ ต.สามสวน
- 13) อำเภอเทพสถิต น้ำเอ่อล้นตลิ่งเข้าท่วมพื้นที่การเกษตรจำนวน 5 ตำบล ได้แก่ ต.วะตะแบก ต.บ้านไร่ ต.ห้วยยายจิว ต.นางยางกลัก และ ต.โป่งนก
- 14) อำเภอคอนสวรรค์ เอ่อล้นตลิ่งเข้าท่วมพื้นที่การเกษตรจำนวน 4 ตำบล ได้แก่ ต.โนนสะอาด ต.หนองขาม ต.ยางหวาย และ ต.ศรีสำราญ
- 15) อำเภอซับใหญ่ น้ำเอ่อล้นตลิ่งเข้าท่วมพื้นที่การเกษตรจำนวน 3 ตำบล ได้แก่ ต.ท่ากูป ต.ซับใหญ่ ต.ตะโกทอง
- 16) อำเภอนาหนองทุ่ม น้ำท่วมพื้นที่การเกษตรจำนวน 1 ตำบล ได้แก่ ต.นาหนองทุ่ม

แนวโน้มและการคาดการณ์ (08.00 น.)

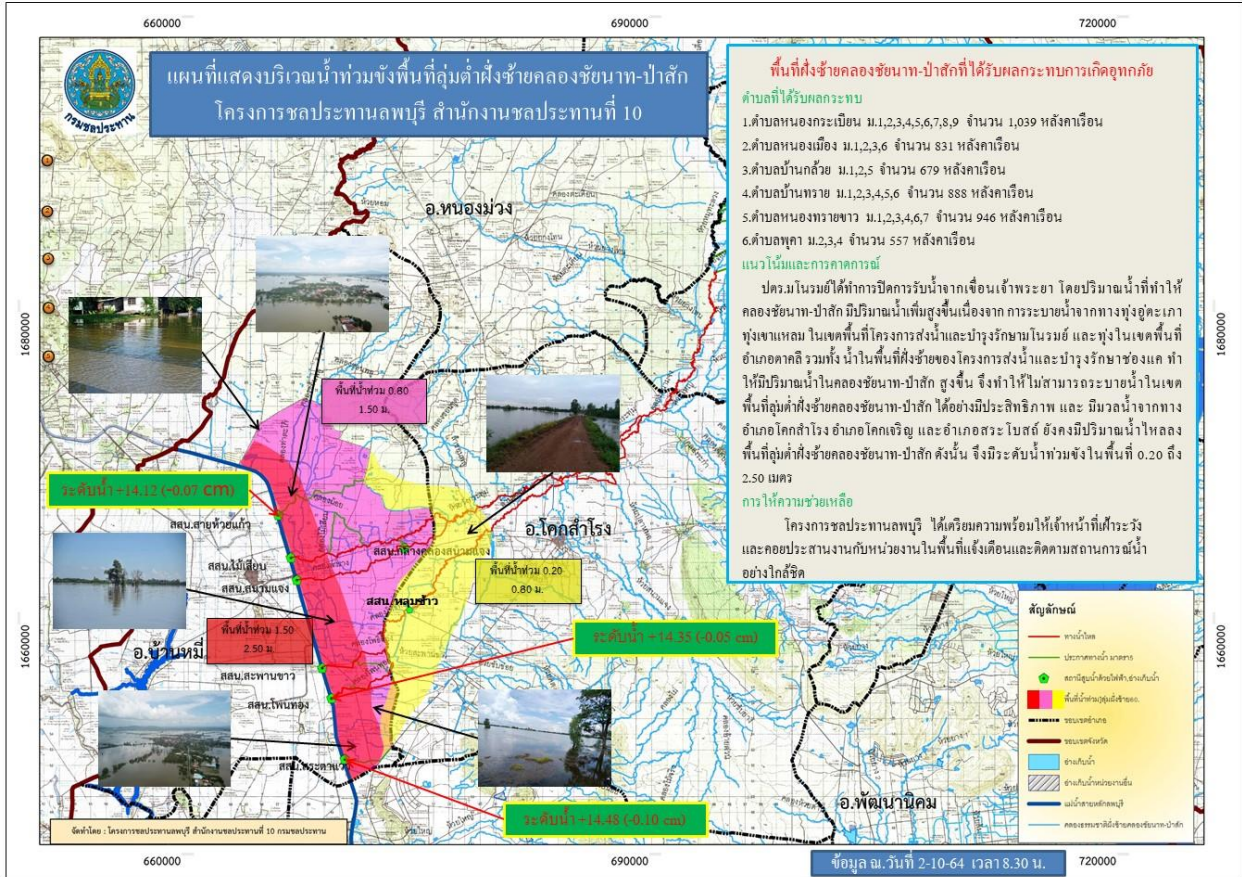
- สถานีวัดน้ำ E.5 บ้านโนนเปลือย อ.บ้านเขว้า จ.ชัยภูมิ ระดับน้ำ 11.36 ม.รสม. **สูงกว่าตลิ่ง +0.14 ม.** (ระดับตลิ่ง 11.50 ม.) ปริมาณน้ำ 486.26 ลบ.ม./วินาที (ความจุ 528.00 ลบ.ม./วินาที) **แนวโน้มลดลง**
- สถานีวัดน้ำ E.23 บ้านค่าน อ.เมือง จ.ชัยภูมิ ระดับน้ำ 9.32 ม.รสม. **สูงกว่าตลิ่ง +0.32 ม.** (ระดับตลิ่ง 9.00 ม.) ปริมาณน้ำ 364.28 ลบ.ม./วินาที (ความจุ 265.00 ลบ.ม./วินาที) **แนวโน้มลดลง**
- สถานีวัดน้ำ E.21 บ้านแก่งโก อ.เมือง จ.ชัยภูมิ ระดับน้ำ 11.95 ม.รสม. **สูงกว่าตลิ่ง +0.45 ม.** (ระดับตลิ่ง 11.50 ม.) ปริมาณน้ำ 586.43 ลบ.ม./วินาที (ความจุ 472.00 ลบ.ม./วินาที) **แนวโน้มลดลง**

การให้ความช่วยเหลือและการบริหารจัดการน้ำในพื้นที่

โครงการชลประทานชัยภูมิ ได้ติดตั้งเครื่องสูบน้ำขนาด 8 นิ้ว จำนวน 3 เครื่อง บริเวณถนนเลี่ยงเมืองด้านทิศใต้เพื่อเร่งระบายน้ำออกจากจากด้านล่างเขตเทศบาลเมืองชัยภูมิ, เครื่องสูบน้ำขนาด 12 นิ้ว จำนวน 2 เครื่อง และติดตั้งเครื่องผลักดันน้ำจำนวน 8 เครื่อง พร้อมได้ทำหนังสือแจ้งเตือนผ่านสำนักงานป้องกันและบรรเทาสาธารณภัย

ธารณภัยจังหวัดชัยภูมิ ให้ประชาสัมพันธ์แจ้งเตือนราษฎร ที่อยู่บริเวณสองฝั่งลำน้ำ ได้แก่ อำเภอบ้านเขว้า อำเภอจัตุรัส อำเภอเมืองชัยภูมิ และอำเภอเนินสง่า ให้เฝ้าระวังสถานการณ์น้ำอย่างใกล้ชิด และมอบหมายให้เจ้าหน้าที่เฝ้าระวังติดตามสถานการณ์น้ำตลอด 24 ชั่วโมง

4. จังหวัดลพบุรี



สาเหตุ จากอิทธิพลของพายุตีเปรสชันเตี้ยนหมู่ ซึ่งได้อ่อนกำลังลงเป็นหย่อมความกดอากาศต่ำกำลังแรง และได้เคลื่อนตัวพาดผ่านบริเวณจังหวัดลพบุรี ทำให้มีฝนตกหนักต่อเนื่องในช่วงวันที่ 24-25 กันยายน 2564 โดยมีปริมาณฝนเฉลี่ยวัดได้ 200 มม. ทำให้เกิดน้ำป่าไหลหลากเข้าท่วมพื้นที่ ประกอบกับมีน้ำไหลลงอ่างเก็บน้ำกุดตาเพชรในปริมาณมาก ส่งผลให้ปริมาณน้ำเกินระดับเก็บกัก

สถานการณ์ปัจจุบัน ยังมีพื้นที่ได้รับผลกระทบ 1 อำเภอ ได้แก่ อ.บ้านหมี่ (ซึ่งเป็นพื้นที่ฝั่งซ้ายคลองชัยนาท-ป่าสัก) มีพื้นที่ได้รับผลกระทบ 6 ตำบล ได้แก่ ต.หนองกระเบียน ต.หนองเมือง ต.บ้านกล้วย ต.บ้านทราย ต.หนองทรายขาว และ ต.พุดา จำนวนรวม 4,940 ครัวเรือน

แนวโน้มและการคาดการณ์ ปัจจุบันสถานการณ์น้ำยังทรงตัว

การให้ความช่วยเหลือ โครงการชลประทานลพบุรี มอบหมายเจ้าหน้าที่ลงพื้นที่ติดตามสถานการณ์น้ำอย่างใกล้ชิด

การบริหารจัดการน้ำในพื้นที่ ปิดการรับน้ำ ปตร.มโนรมย์ จากเขื่อนเจ้าพระยา ปริมาณน้ำที่ทำให้คลองชัยนาท-ป่าสัก มีปริมาณน้ำเพิ่มสูงขึ้นเนื่องจากการระบายน้ำจากทางทุ่งอยู่ตะเภาทุ่งเขาแหลม ในเขตพื้นที่โครงการ

ส่งน้ำตามโนรมย์ และทุ่งในเขตพื้นที่อำเภอตากลี รวมทั้งน้ำในพื้นที่ฝั่งซ้ายของโครงการส่งน้ำฯ ช่องแค ทำให้มีปริมาณน้ำในคลองชัยนาท-ป่าสัก สูงขึ้น จึงไม่สามารถระบายน้ำในเขตพื้นที่ลุ่มต่ำฝั่งซ้ายคลองชัยนาท-ป่าสักได้อย่างมีประสิทธิภาพ และมีมวลน้ำจากทางอำเภอโคกสำโรง อำเภอโคกเจริญ และอำเภอสระโบสถ์ ยังคงมีปริมาณน้ำไหลลงพื้นที่ลุ่มต่ำฝั่งซ้ายคลองชัยนาท-ป่าสัก ดังนั้น จึงยังมีระดับน้ำท่วมขังในพื้นที่สูงประมาณ 0.20 ถึง 2.50 เมตร

5. จังหวัดพระนครศรีอยุธยา



สาเหตุ เกิดจากการระบายน้ำผ่านท้ายเขื่อนเจ้าพระยา อ.สรรพยา จ.ชัยนาท
สถานการณ์ปัจจุบัน มีพื้นที่ประสบอุทกภัย (นอกคันกั้นน้ำ) จำนวน 4 อำเภอ ประกอบด้วย อ.ผักไห่
อ.เสนา อ.บางบาล และอ.บางไทร มีรายละเอียดดังนี้

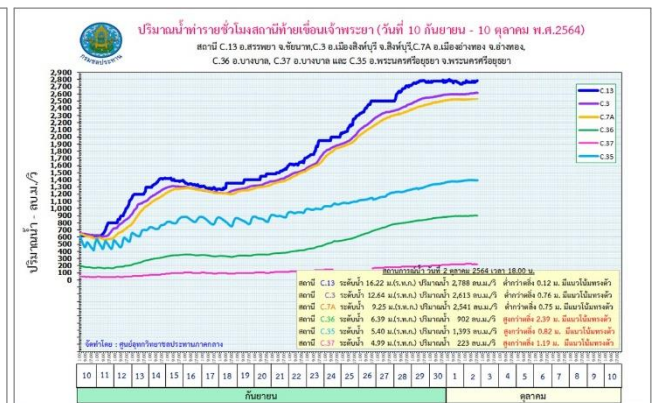
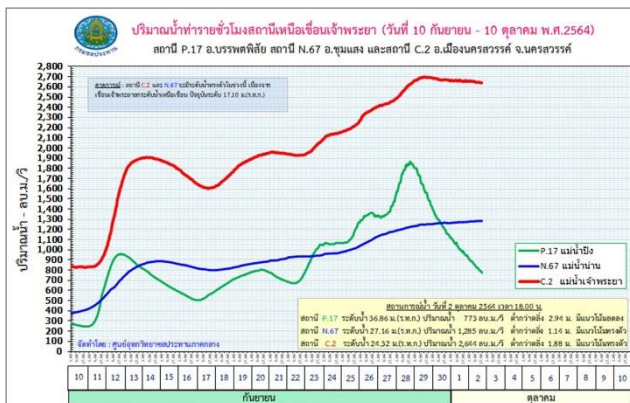
1. แม่น้ำน้อย ม.1 ต.บ้านแพน อ.เสนา จำนวน 50 หลังคาเรือน
2. แม่น้ำน้อย ม.3 ต.บ้านคล้ง อ.บางบาล จำนวน 5 หลังคาเรือน
3. แม่น้ำน้อย ม.1-3 ต.บ้านแปง อ.บางไทร จำนวน 67 หลังคาเรือน
4. แม่น้ำน้อย ม.1,3 ต.กระแซง อ.บางไทร จำนวน 45 หลังคาเรือน
5. แม่น้ำน้อย ม.1 ต.หัวเวียง อ.เสนา จำนวน 5 หลังคาเรือน
6. แม่น้ำน้อย ม.4 ต.หัวเวียง อ.เสนา ท่วมสูงจากพื้นดิน 4.00 ม.
7. แม่น้ำน้อย ม.5 ต.หัวเวียง อ.เสนา ท่วมสูงจากพื้นดิน 3.92 ม.
8. แม่น้ำน้อย ม.9 ต.หัวเวียง อ.เสนา ท่วมสูงจากพื้นดิน 3.60 ม.
9. แม่น้ำน้อย ม.8 ต.ท่าดินแดง อ.ผักไห่ ท่วมสูงจากพื้นดิน 2.90 ม.
10. แม่น้ำน้อย ม.4 ต.บ้านกระทุ่ม อ.เสนา ท่วมสูงจากพื้นดิน 2.88 ม.
11. แม่น้ำน้อย ม.2 ต.บ้านกระทุ่ม อ.เสนา ท่วมสูงจากพื้นดิน 3.48 ม.
12. แม่น้ำเจ้าพระยา ม.1,2 ต.ไทรน้อย อ.บางบาล จำนวน 15 หลังคาเรือน

13. คลองบางบาล ม.1 ต.บางชะนี อ.บางบาล จำนวน 12 หลังคาเรือน
14. คลองบางบาล ม.2 ต.บางชะนี อ.บางบาล จำนวน 25 หลังคาเรือน
15. คลองบางบาล ม.1 ต.วัดยม อ.บางบาล จำนวน 3 หลังคาเรือน
16. คลองบางบาล ม.4 ต.วัดยม อ.บางบาล จำนวน 50 หลังคาเรือน
17. คลองบางบาล ม.1 ต.มหาพราหมณ์ อ.บางบาล จำนวน 3 หลังคาเรือน
18. คลองบางบาล ม.5,7,9 ต.ไทรน้อย อ.บางบาล จำนวน 50 หลังคาเรือน
19. คลองบางบาล ม.4 ต.กบเจา อ.บางบาล จำนวน 2 หลังคาเรือน
20. คลองบางบาล ม.7 ต.กบเจา อ.บางบาล จำนวน 44 หลังคาเรือน
21. คลองบางบาล ม.4 ต.สะพานไทย อ.บางบาล จำนวน 2 หลังคาเรือน
22. คลองบางหลวง ม.6 ต.บางหัก อ.บางบาล จำนวน 4 หลังคาเรือน
23. คลองบางหลวง ม.7 ต.บางหัก อ.บางบาล จำนวน 40 หลังคาเรือน
24. คลองบางหลวง ม.3 ต.บางหลวงโคต อ.บางบาล จำนวน 3 หลังคาเรือน
25. คลองบางหลวง ม.4 ต.บางหลวงโคต อ.บางบาล จำนวน 45 หลังคาเรือน
26. คลองบางหลวง ม.3 ต.บางหลวง อ.บางบาล จำนวน 3 หลังคาเรือน
27. คลองบางหลวง ม.5 ต.บางหลวง อ.บางบาล จำนวน 13 หลังคาเรือน
28. คลองบางหลวง ม.2,4-6 ต.ทางช้าง อ.บางบาล จำนวน 79 หลังคาเรือน

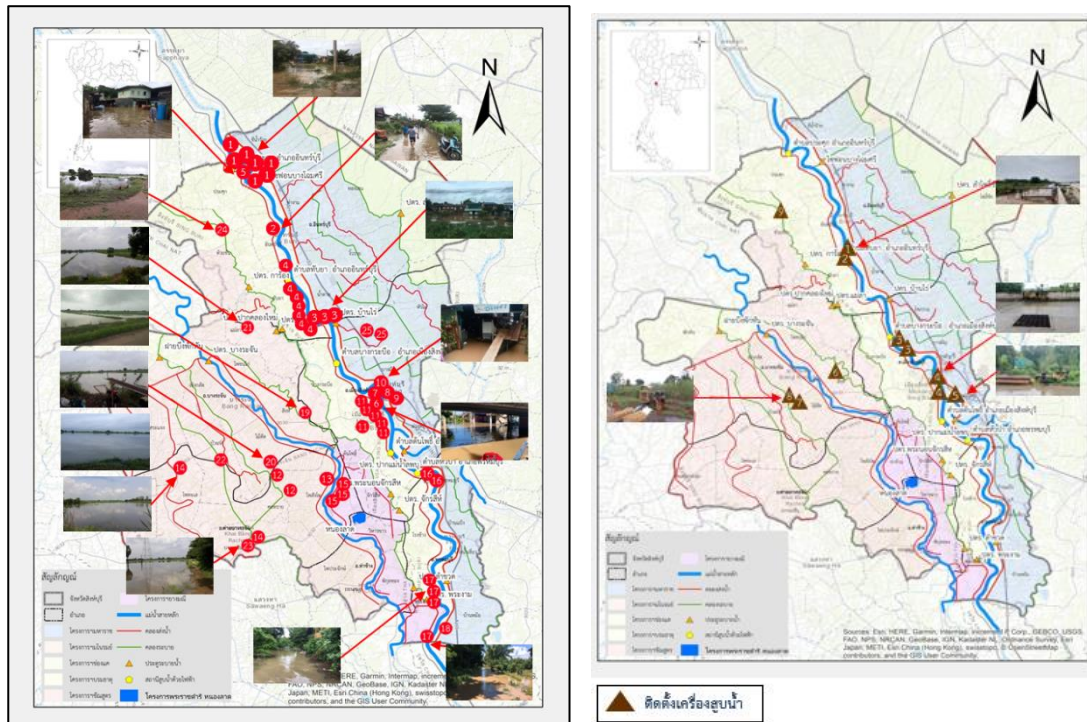
แนวโน้มและการคาดการณ์ (17.00 น.)

ปัจจุบัน ปริมาณน้ำแม่น้ำเจ้าพระยาที่ C.2 จังหวัดนครสวรรค์ 2,644 ลบ.ม./วินาที (ลดลงจากเมื่อวาน) รับน้ำเข้าฝั่งตะวันตกและตะวันออก 376 ลบ.ม./วินาที (เพิ่มขึ้นจากเมื่อวาน 28 ลบ.ม./วินาที) เขื่อนเจ้าพระยา ระดับน้ำเหนือเขื่อน +17.09 ม.รทก. (เพิ่มขึ้นจากเมื่อวาน) ระบายน้ำเจ้าพระยาที่สถานี C.13 มีปริมาณน้ำไหลผ่าน 2,779 ลบ.ม./วินาที (เพิ่มขึ้นจากเมื่อวาน) ซึ่งจะส่งผลกระทบต่อพื้นที่ลุ่มต่ำด้านท้ายเขื่อน บริเวณ อ.ผักไห่ อ.เสนา อ.บางบาล และอ.บางไทร ทำให้ระดับน้ำเพิ่มสูงขึ้นจากเดิม ทั้งนี้ กรมชลประทานจะควบคุมปริมาณการระบายน้ำผ่านเขื่อนเจ้าพระยาให้อยู่ในเกณฑ์การบริหารจัดการน้ำเต็มศักยภาพของพื้นที่โดยมิให้มีผลกระทบต่อพื้นที่การเกษตร โดยกรมชลประทานได้ทำการเตรียมรับปริมาณน้ำดังกล่าวแล้ว พร้อมทั้งทำการประชาสัมพันธ์และประสานงานไปยังพื้นที่รวมทั้งหน่วยงานที่เกี่ยวข้องให้ทราบแล้ว

การให้ความช่วยเหลือและการบริหารจัดการน้ำในพื้นที่แจ้งเตือนชาวสวนสถานการณ์น้ำให้ประชาชนรับทราบ และควบคุมการระบายน้ำให้เหมาะสมกับพื้นที่ตามสถานการณ์น้ำ



6. จังหวัดสิงห์บุรี



สาเหตุ เกิดจากการระบายน้ำท้ายเขื่อนเจ้าพระยาเกินกว่าศักยภาพของลำน้ำในช่วง อ.อินทร์บุรี
สถานการณ์ปัจจุบัน มีพื้นที่ประสบอุทกภัย (นอกคันกั้นน้ำ) จำนวน 4 อำเภอ ได้แก่ อ.อินทร์บุรี
อ.ค่ายบางระจัน อ.เมือง และ อ.พรหมบุรี จำนวน 9,390 ไร่ 48 หมู่บ้าน ดังนี้

1. หมู่ 1,2,3,4,5,6,8 ต.ชีน้ำร้าย อ.อินทร์บุรี จำนวน 194 ครัวเรือน
2. หมู่ 5 ต.อินทร์บุรี อ.อินทร์บุรี จำนวน 155 ครัวเรือน
3. หมู่ 4,5,6,7,8 ต.น้ำตาล อ.อินทร์บุรี จำนวน 227 ครัวเรือน
4. หมู่ 1,3,4,5,6,7,8 ต.ทับยา อ.อินทร์บุรี จำนวน 124 ครัวเรือน พื้นที่เกษตร จำนวน 400 ไร่
5. หมู่ 2,3,6,7 ต.ประศุก อ.อินทร์บุรี จำนวน 70 ครัวเรือน
6. ชุมชนบางแคนอก และ บางแคใน จำนวน 125 ครัวเรือน
7. ชุมชนบ้านบางกระบือ จำนวน 6 ครัวเรือน
8. ชุมชนวัดสังฆราชवास จำนวน 22 ครัวเรือน
9. ชุมชนวัดโพธิ์ข้าวผอก จำนวน 7 ครัวเรือน
10. ชุมชนวัดหัวว่าว จำนวน 12 ครัวเรือน
11. หมู่ 1,2,3,4,5,8 ต.บางกระบือ อ.เมือง จำนวน 48 ครัวเรือน
12. หมู่ 2,3 ต.คอทราย อ.ค่ายบางระจัน จำนวน 9 ครัวเรือน
13. หมู่ 12 ต.โพสังโฆ อ.ค่ายบางระจัน จำนวน 16 ครัวเรือน
14. หมู่ 4 ต.โพทะเล อ.ค่ายบางระจัน จำนวน 5 ครัวเรือน, หมู่ 1 พื้นที่เกษตร จำนวน 50 ไร่
15. หมู่ 7,8,9 ต.ท่าข้าม อ.ค่ายบางระจัน จำนวน 22 ครัวเรือน

16. หมู่ 1,4 ต.หัวป่า อ.พรหมบุรี จำนวน 14 ครั้วเรือน
17. หมู่ 1,3,5,6 ต.พระงาม อ.พรหมบุรี จำนวน 179 ครั้วเรือน
18. หมู่ 4 ต.บ้านหม้อ อ.พรหมบุรี จำนวน 4 ครั้วเรือน
19. ต.สิงห์ อ.บางระจัน พื้นที่เกษตร จำนวน 1,490 ไร่
20. ต.ไม้ดัด อ.บางระจัน พื้นที่เกษตร จำนวน 500 ไร่
21. ต.แม่ลา อ.บางระจัน พื้นที่เกษตร จำนวน 650 ไร่
22. ต.บ้านจำ อ.บางระจัน พื้นที่เกษตร จำนวน 500 ไร่
23. ต.บางระจัน อ.ค่ายบางระจัน พื้นที่เกษตร จำนวน 800 ไร่
24. หมู่ 4,5 ต.โพกรวม อ.เมือง พื้นที่เกษตร จำนวน 5,000 ไร่
25. หมู่ 7 ต.ห้วยชัน อ.อินทร์บุรี พื้นที่เกษตร จำนวน 600 ไร่
26. ต.หนองกระทุ่ม อ.ค่ายบางระจัน พื้นที่เกษตร 150 ไร่
27. หมู่ 3 ต.โรงช้าง อ.พรหมบุรี จำนวน 60 ครั้วเรือน.

แนวโน้มและการคาดการณ์ ปริมาณน้ำในแม่น้ำเจ้าพระยา ยังคงเพิ่มสูงขึ้น เนื่องจากการระบายน้ำจากเขื่อนเจ้าพระยา ยังคงเพิ่มขึ้น

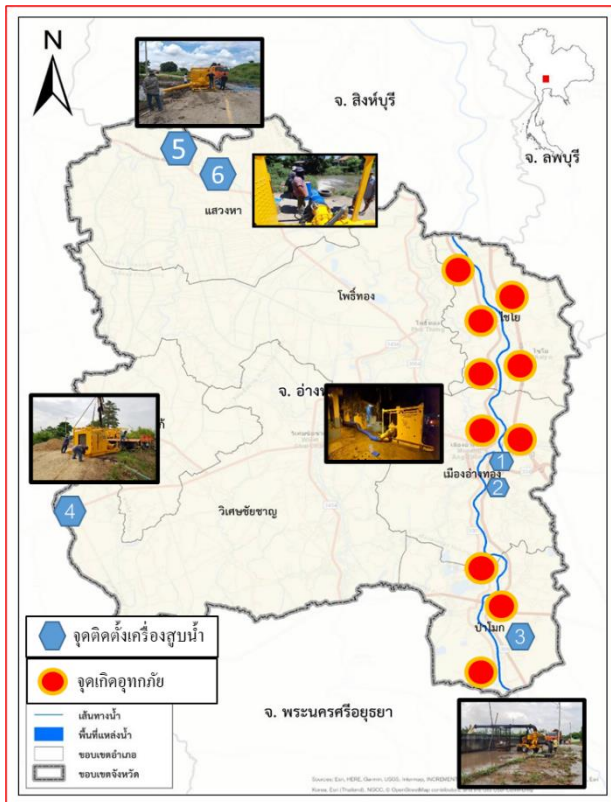
การให้ความช่วยเหลือ ติดตั้งเครื่องสูบน้ำ รวมจำนวน 20 เครื่อง ดังนี้

- ติดตั้งเครื่องสูบน้ำ ขนาด 8 นิ้ว จำนวน 1 เครื่อง หมู่ 1 ต.ทับยา อ.อินทร์บุรี จ.สิงห์บุรี
- ติดตั้งเครื่องสูบน้ำ ขนาด 12 นิ้ว จำนวน 1 เครื่อง หมู่ 2 ต.ทับยา อ.อินทร์บุรี จ.สิงห์บุรี
- ติดตั้งเครื่องสูบน้ำ ขนาด 10 นิ้ว จำนวน 2 เครื่อง หมู่ 1 ต.บางมัญ อ.เมือง จ.สิงห์บุรี
- ติดตั้งเครื่องสูบน้ำ ขนาด 12 นิ้ว จำนวน 2 เครื่อง หมู่ 1 ต.บางพุทรา อ.เมือง จ.สิงห์บุรี
- ติดตั้งเครื่องสูบน้ำ ขนาด 10,12 นิ้ว จำนวน 8 เครื่อง หมู่ 1 ต.บางพุทรา อ.เมือง จ.สิงห์บุรี
- ติดตั้งเครื่องสูบน้ำ ขนาด 12 นิ้ว จำนวน 1 เครื่อง หมู่ 5 ต.ม่วงหมุ่ อ.เมือง จ.สิงห์บุรี
- ติดตั้งเครื่องสูบน้ำ ขนาด 12 นิ้ว จำนวน 1 เครื่อง หมู่ 3 ต.สิงห์ อ.บางระจัน จ.สิงห์บุรี
- ติดตั้งเครื่องสูบน้ำ ขนาด 12 นิ้ว จำนวน 1 เครื่อง หมู่ 14 ต.ไม้ดัด อ.บางระจัน จ.สิงห์บุรี
- ติดตั้งเครื่องสูบน้ำ ขนาด 8,12 นิ้ว จำนวน 2 เครื่อง หมู่ 12 ต.ไม้ดัด อ.บางระจัน จ.สิงห์บุรี
- ติดตั้งเครื่องสูบน้ำ ขนาด 12 นิ้ว จำนวน 1 เครื่อง หมู่ 7 ต.ห้วยชัน อ.อินทร์บุรี จ.สิงห์บุรี

การบริหารจัดการน้ำในพื้นที่

คป.สิงห์บุรี เฝ้าระวังพื้นที่ที่มีประชาชนอาศัยอยู่ริมแม่น้ำ เตรียมพร้อมรับสถานการณ์ในช่วงฤดูน้ำหลาก และติดตามสถานการณ์ร่วมกับหน่วยงานที่เกี่ยวข้องในจังหวัด

7. จังหวัดอ่างทอง



สาเหตุ เกิดจากฝนตกหนักในพื้นที่ติดต่อกันทำให้น้ำท่วมขังพื้นที่การเกษตร และระดับน้ำในแม่น้ำเจ้าพระยาสูงขึ้นทำให้ไหลข้ามตลิ่งช่วงที่ต่ำเข้าพื้นที่ชุมชน

สถานการณ์ปัจจุบัน มีพื้นที่ประสบอุทกภัย จำนวน 3 อำเภอ ได้แก่ อ.เมือง อ.ป่าโมก และ อ.ไชโย ดังนี้

- 1) อ.เมือง บริเวณ หมู่ 1 ต.ตลาดกรวด และ หมู่ 3, 5 ต.ย่านซื่อ
- 2) อ.ป่าโมก บริเวณ หมู่ 6 ต.บางปลากด หมู่ 6 ต.โผงเผง หมู่ 4 ต.นรสิงห์ และ หมู่ 7 ต.โผงเผง
- 3) อ.ไชโย บริเวณ หมู่ 1, 2 ต.เทวราช หมู่ 7 ต.ไชโยภูมิ หมู่ 1 ต.หลักฟ้า และ หมู่ 2 ต.ไชโย

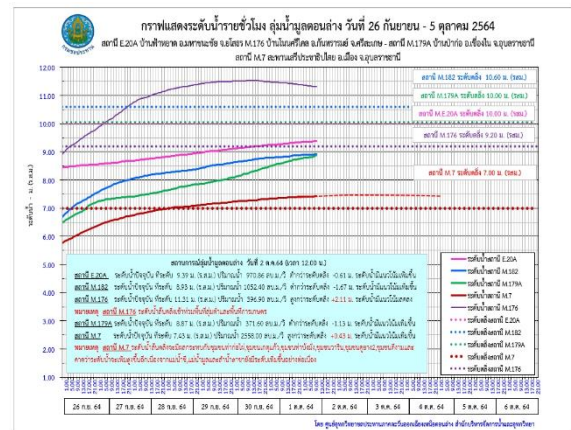
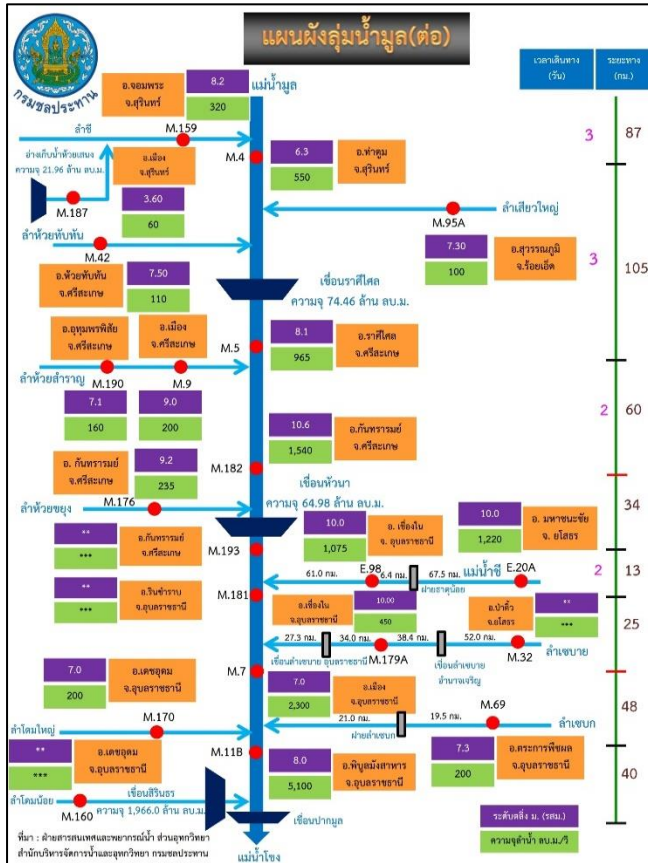
แนวโน้มและการคาดการณ์

ระดับน้ำเพิ่มขึ้นตลอดตามปริมาณน้ำในแม่น้ำเจ้าพระยา ระดับน้ำสูงประมาณ 0.50 – 1.50 ม. และที่ลุ่มต่ำระดับน้ำสูงประมาณ 1.00-1.50 ถ้าระดับน้ำในแม่น้ำเจ้าพระยาลดต่ำกว่าตลิ่งสถานการณ์จะเข้าสู่สภาวะปกติภายใน 3 – 4 สัปดาห์

การให้ความช่วยเหลือและการบริหารจัดการน้ำในพื้นที่

โครงการชลประทานอ่างทอง แจกเตือนข่าวสถานการณ์น้ำและการระบายน้ำเขื่อนเจ้าพระยาให้ประชาชนรับทราบ และเฝ้าระวังสถานการณ์น้ำอย่างใกล้ชิด

8. จังหวัดอุบลราชธานี



สาเหตุการเกิดอุทกภัย

เนื่องจากปริมาณฝนที่ตกหนักจากอิทธิพลของพายุโซนร้อน “เตี้ยนหมู่” และอัตรการระบายในลำน้ำสายต่างๆ ทำให้น้ำเอ่อล้นตลิ่งในลำน้ำมูล

สถานการณ์ปัจจุบัน มีพื้นที่น้ำท่วม 3 อำเภอ ได้แก่ อ.เมือง อ.วารินชำราบ และ อ.ตระการพืชผล

1.) **อ.เมือง** ได้รับผลกระทบ รวม 5 ชุมชน ได้แก่ ชุมชนวังแดง ชุมชนหาดวัดใต้ ชุมชนหลังโรงเรียนสมเด็จ ชุมชนยาวเรศ 3 และริมตลิ่งชุมชนทัพไท

2.) **อ.วารินชำราบ** รับผลกระทบแล้ว 4 ชุมชน ได้แก่ ชุมชนท่าบั้งมั่ง, เกตุแก้ว, หาดสวนยา และดิงาม ได้รับผลกระทบเนื่องจากน้ำมูลหนุนสูงและเป็นพื้นที่รองรับน้ำรอการระบายจากเทศบาลเมืองวารินชำราบ ระดับน้ำสูงประมาณ 1.50 ม. รวม 50 คริวเรือน

3.) **อ.ตระการพืชผล** ปริมาณน้ำจากลำเชบกและลำน้ำสาขาไหลล้นตลิ่งเข้าท่วมพื้นที่การเกษตรรวม 940 ไร่ (ลดลง) ประกอบด้วย ต.ตระการ ต.ท่าเมือง และบริเวณคลองส่งน้ำในเขตชลประทาน

แนวโน้มและการคาดการณ์ (08.00 น.)

- สถานีวัดน้ำ M.7 สะพานเสรีประชาธิปไตย อ.เมือง จ.อุบลราชธานี ระดับน้ำ 7.46 ม.รทก. สูงกว่าตลิ่ง +0.46 ม. (ระดับตลิ่ง 7.00 ม.) ปริมาณน้ำ 2,576 ลบ.ม./วิ (ความจุ 2,300 ลบ.ม./วิ) **แนวโน้มเพิ่มขึ้น**
การให้ความช่วยเหลือ

โครงการชลประทานอุบลราชธานี ติดตั้งเครื่องสูบน้ำ 8 นิ้ว จำนวน 1 เครื่อง บริเวณท้ายแก่งสะพือ อ.พิบูลมังสาหาร เครื่องสูบน้ำ 12 นิ้ว 2 เครื่อง และ 8 นิ้ว จำนวน 1 เครื่อง บริเวณ ปตร.วัดเสนาวงศ์ อ.วารินชำราบ และติดตั้งเครื่องผลักดันน้ำ จำนวน 40 เครื่อง บริเวณท้ายแก่งสะพือ

การบริหารจัดการน้ำในพื้นที่

ดำเนินการเร่งผลักดันน้ำลงในลำน้ำมูลลงสู่แม่น้ำโขง และเฝ้าระวังสถานการณ์น้ำอย่างใกล้ชิด

9. จังหวัดพิษณุโลก



สาเหตุ ฝนตกต่อเนื่องในพื้นที่ติดต่อกันหลายวัน ทำให้เกิดผลกระทบน้ำท่วมขังในพื้นที่ราชการ

สถานการณ์ปัจจุบัน มีพื้นที่ประสบอุทกภัย 2 อำเภอ ได้แก่ อ.วังทอง และ อ.เนินมะปราง รายละเอียดดังนี้

1) อ.วังทอง จำนวน 7 จุด บริเวณ ต.วังนกแอ่น ต.วังทอง ต.ชัยนาม ต.ดินทอง ต.วังพิกุล ต.ท่าหมื่นราม ต.พันชาลี ซึ่งเป็นพื้นที่น้ำท่วมขัง

2) อ.เนินมะปราง จำนวน 1 จุด บริเวณ ม.3 ต.ชมพู ยังคงมีน้ำท่วมขังในพื้นที่บ้านเรือนราษฎร

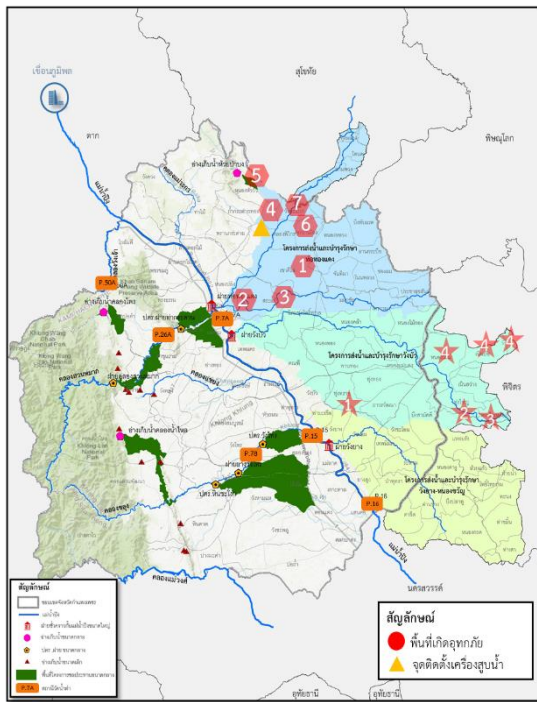
แนวโน้มน้ำและการคาดการณ์

ปัจจุบันสถานการณ์น้ำยังคงท่วมขังในพื้นที่ของราษฎร คาดว่าหากไม่มีฝนตกเพิ่มในพื้นที่ สถานการณ์จะเข้าสู่ภาวะปกติภายใน 1-2 วัน

การให้ความช่วยเหลือและการบริหารจัดการน้ำในพื้นที่

โครงการชลประทานพิษณุโลกและส่วนเครื่องจักรกล สำนักงานชลประทานที่ 3 ติดตั้งเครื่องสูบน้ำจำนวน 4 เครื่อง เพื่อระบายน้ำออกจากพื้นที่การเกษตรของราษฎร

10. จังหวัดกำแพงเพชร และ 11.จังหวัดพิจิตร



สาเหตุ เกิดฝนตกต่อเนื่องในพื้นที่จังหวัดกำแพงเพชร และจังหวัดพิจิตร

สถานการณ์ปัจจุบัน มีพื้นที่ประสบอุทกภัย 5 อำเภอ ประกอบด้วย จ.กำแพงเพชร 3 อำเภอ และ จ.พิจิตร 2 อำเภอ มีรายละเอียดดังนี้

จังหวัดกำแพงเพชร มีพื้นที่น้ำท่วมจำนวน 3 อำเภอ ได้แก่ อ.เมือง อ.พรานกระต่าย อ.ทรายทองวัฒนา มีรายละเอียดดังนี้

- 1) อ.พรานกระต่าย มีน้ำท่วมขังบริเวณ ต.เขาศรีสม ต.ถ้ำกระต่ายทอง ต.ห้วยยั้ง ต.คุยบ้านโอง และ ต.วังตะแบก
- 2) อ.เมือง น้ำหลากจาก ต.ท่าไม้ ลงมาทางคลองห้วยทราย ท่อลอดคลอง 1L-MC กม.16 ระบายไม่ทัน ทำให้ท่อลอด กม.16 น้ำเพิ่มสูงขึ้นและเข้าท่วมพื้นที่ ต.หนองปริง และ ต.สระแก้ว
- 3) อ.ทรายทองวัฒนา บริเวณ ต.ทุ่งทราย มีน้ำท่วมพื้นที่การเกษตร 3,000 ไร่

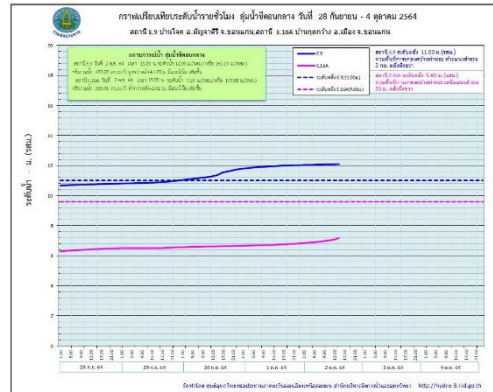
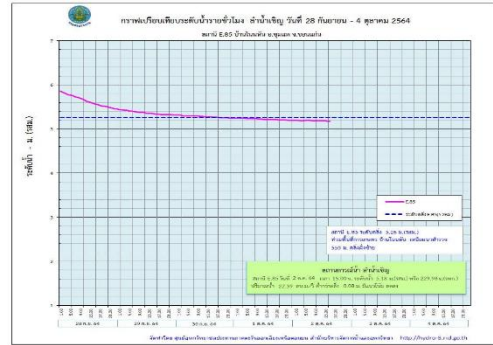
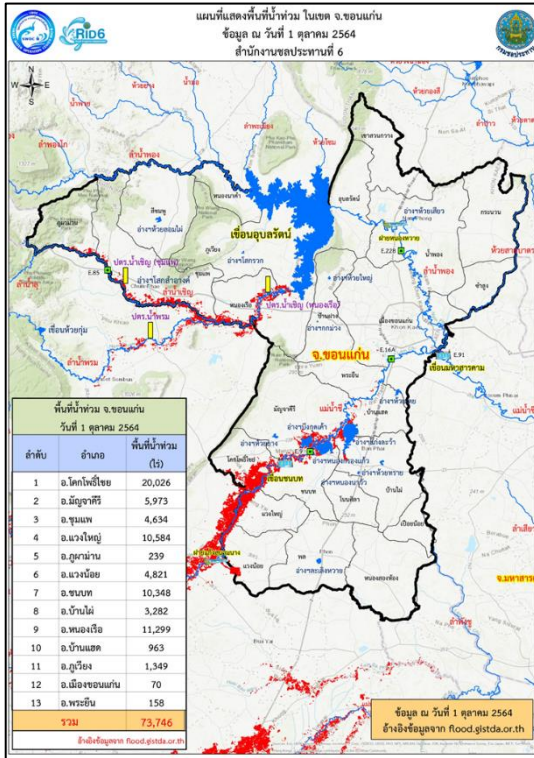
จังหวัดพิจิตร มีพื้นที่น้ำท่วม 2 อำเภอ ได้แก่ อ.โพธิ์ประทับช้าง และ อ.สามง่าม ดังนี้

- 1) อ.โพธิ์ประทับช้าง บริเวณที่ ต.ทุ่งใหญ่ มีน้ำท่วมพื้นที่การเกษตร 1,500 ไร่ และที่ ต.ดงเสือเหลือง มีน้ำท่วมพื้นที่การเกษตร 2,000 ไร่
- 2) อ.สามง่าม บริเวณที่ ต.หนองโสน ต.เนินปอ และ ต.รังนก รวมมีน้ำท่วมพื้นที่การเกษตร 3,000 ไร่

การให้ความช่วยเหลือและการบริหารจัดการน้ำในพื้นที่

โครงการชลประทานกำแพงเพชร สนับสนุนเครื่องสูบน้ำบริเวณริมทางหลวงหมายเลข สุโขทัย-กำแพงเพชร 101 พร้อมส่งเจ้าหน้าที่ลงพื้นที่ติดตามสถานการณ์น้ำท่วมในพื้นที่ประสบอุทกภัย และเตรียมพร้อมเครื่องจักรเครื่องมือ พร้อมให้ความช่วยเหลือในพื้นที่ที่ได้รับผลกระทบอย่างทันท่วงที

12. จังหวัดขอนแก่น



สาเหตุ เกิดฝนตกหนักในพื้นที่จังหวัดขอนแก่นตั้งแต่วันที่ 8 ก.ย.64 ประกอบกับปริมาณน้ำในแม่น้ำชีที่ไหลจากจังหวัดชัยภูมิมีปริมาณเพิ่มมากขึ้น ทำให้แม่น้ำชีเอ่อล้นตลิ่งเข้าสู่พื้นที่เกษตรกรรม

สถานการณ์ปัจจุบัน มีพื้นที่ประสบอุทกภัย 13 อำเภอ ประกอบด้วย อ.ชุมแพ (คบ.พรม-เซียว) อ.หนองเรือ (คบ.พรม-เซียว) อ.ภูผาม่าน อ.เวียงน้อย อ.เวียงใหญ่ อ.มัญจาคีรี อ.โคกโพธิ์ชัย อ.เมือง อ.ชนบท อ.บ้านไผ่ อ.บ้านแฮด อ.ภูเวียง และ อ.พระยืน รวมพื้นที่ได้รับผลกระทบประมาณ 73,746 ไร่

แนวโน้มและการคาดการณ์ (08.00 น.)

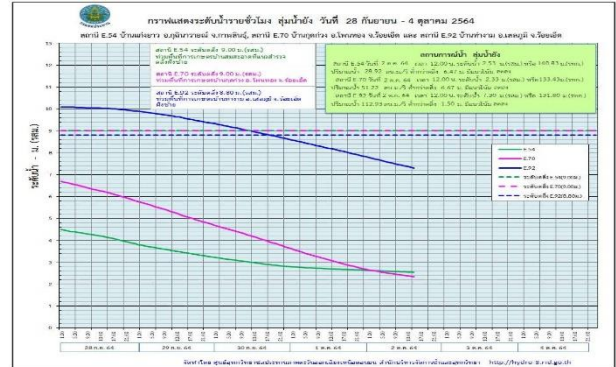
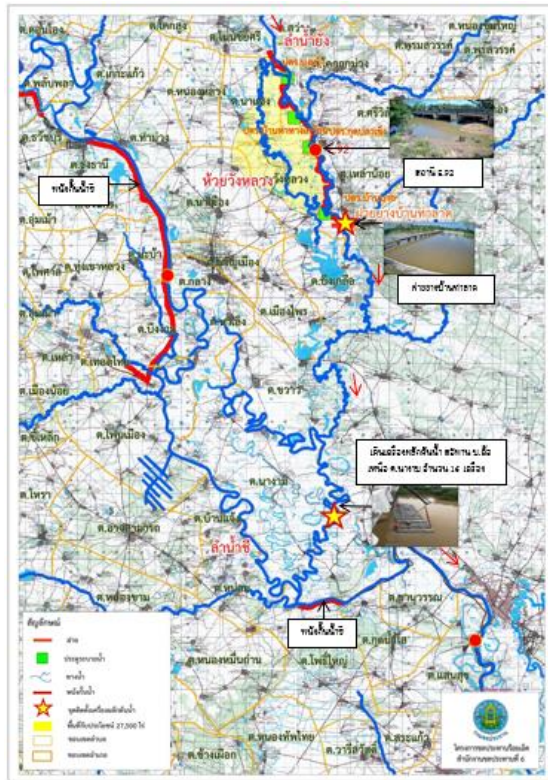
ปัจจุบันสถานการณ์น้ำในลำน้ำมีระดับเพิ่มขึ้นอย่างต่อเนื่องจากยังคงมีฝนตกด้านเหนือน้ำ การระบายน้ำของ ปตร.น้ำเซียว (ชุมแพ) และ ปตร.หนองเรือ เปิดบานพ่นน้ำ คาดว่าพื้นที่น้ำท่วม อ.ชุมแพ จะกลับเข้าสู่ภาวะปกติ หากไม่มีฝนในพื้นที่เพิ่มเติม และอ.โคกโพธิ์ชัย ยังมีปริมาณน้ำฝนตกลงมาเพิ่ม อาจทำให้มีน้ำท่วมสูงขึ้นในระยะ และจะเข้าสู่ภาวะปกติภายใน 2-3 วัน

- สถานีวัดน้ำ E.9 บ้านโจด อ.มัญจาคีรี จ.ขอนแก่น ระดับน้ำ 12.12 ม.รสม. สูงกว่าตลิ่ง +1.12 ม. (ระดับตลิ่ง 11.00 ม.) ปริมาณน้ำ 780.14 ลบ.ม./วินาที (ความจุ 330.00 ลบ.ม./วินาที) **แนวโน้มเพิ่มขึ้น**
- สถานีวัดน้ำ E.16A บ้านโนนหัน อ.ชุมแพ จ.ชัยภูมิ ระดับน้ำ 8.25 ม.รสม. ต่ำกว่าตลิ่ง -1.35 ม. (ระดับตลิ่ง 9.60 ม.) ปริมาณน้ำ 435.31 ลบ.ม./วินาที (ความจุ 559.00 ลบ.ม./วินาที) **แนวโน้มเพิ่มขึ้น**
- สถานีวัดน้ำ E.85 บ้านโนนหัน อ.ชุมแพ จ.ชัยภูมิ ระดับน้ำ 5.16 ม.รสม. ต่ำกว่าตลิ่ง -0.10 ม. (ระดับตลิ่ง 5.26 ม.) ปริมาณน้ำ 22.23 ลบ.ม./วินาที (ความจุ 25.00 ลบ.ม./วินาที) **แนวโน้มลดลง**

การให้ความช่วยเหลือและการบริหารจัดการน้ำในพื้นที่

โครงการส่งน้ำและบำรุงรักษาพรม-เชิญ มอบหมายเจ้าหน้าที่เฝ้าระวังในพื้นที่อย่างใกล้ชิด มีการแจ้งเตือนการระบายน้ำในพื้นที่ และได้เปิดบานผันน้ำ เพื่อเพิ่มการระบายน้ำจาก ประตูน้ำเชิญ และ ประตูหนองเรือ พร้อมทั้งผันน้ำเข้าแก้มลิงสองฝั่งลำน้ำชีเพื่อลดยอดน้ำ และจัดเตรียมเครื่องสูบน้ำเพิ่มช่วยสูบน้ำที่ยังขังในพื้นที่หลัง ปริมาณน้ำลดลง และติดตามสถานการณ์ในพื้นที่อย่างใกล้ชิด

13. จังหวัดร้อยเอ็ด



สาเหตุ จากอิทธิพล หย่อมความกดอากาศต่ำกำลังแรง และพายุโซนร้อน “เตี้ยนหมู่” พาดผ่านภาค ตะวันออกเฉียงเหนือ ช่วงวันที่ 22-24 ก.ย.64 ส่งผลให้มีฝนตกหนักในหลายพื้นที่ในจังหวัดร้อยเอ็ด

สถานการณ์ปัจจุบัน มีพื้นที่น้ำท่วมนอกเขตคันพนังฯ ลำน้ำยัง จำนวน 1 อำเภอ ได้แก่ อ.เสลภูมิ โดยพื้นที่ ส่วนใหญ่ที่ได้รับผลกระทบจากน้ำท่วม ปัจจุบันได้เข้าสู่สภาวะปกติแล้ว โดยมีน้ำค้างทุ่งเป็นบางส่วนเท่านั้น

แนวโน้มและการคาดการณ์ (08.00 น.)

- สถานีวัดน้ำ E.18 บ้านท่าสะแบง อ.ทุ่งเขาหลวง จ.ร้อยเอ็ด ระดับน้ำ 7.72 ม.รทศ. ต่ำกว่าตลิ่ง -2.08 ม.(ระดับตลิ่ง 9.80 ม.) ปริมาณน้ำ 670.81 ลบ.ม./วินาที (ความจุ 1,032.00 ลบ.ม./วินาที) **แนวโน้มทรงตัว**

- สถานีวัดน้ำ E.92 บ้านท่างาม อ.เสลภูมิ จ.ร้อยเอ็ด ระดับน้ำ 6.75 ม.รทศ. ต่ำกว่าตลิ่ง -2.05 ม.(ระดับตลิ่ง 8.80 ม.) ปริมาณน้ำ 88.222 ลบ.ม./วินาที (ความจุ 186.00 ลบ.ม./วินาที) **แนวโน้มลดลง**

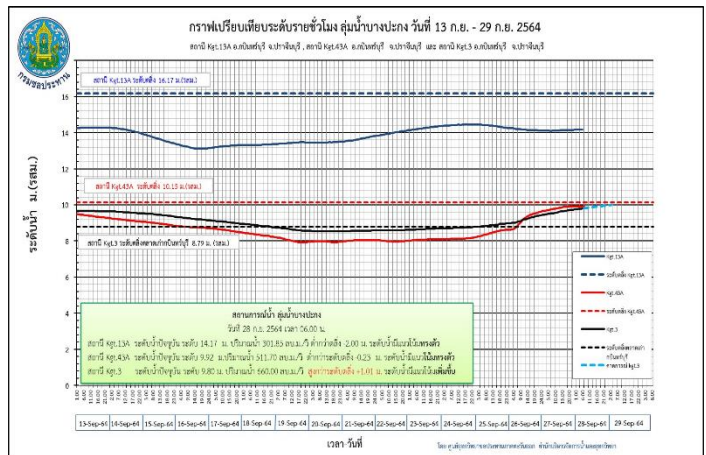
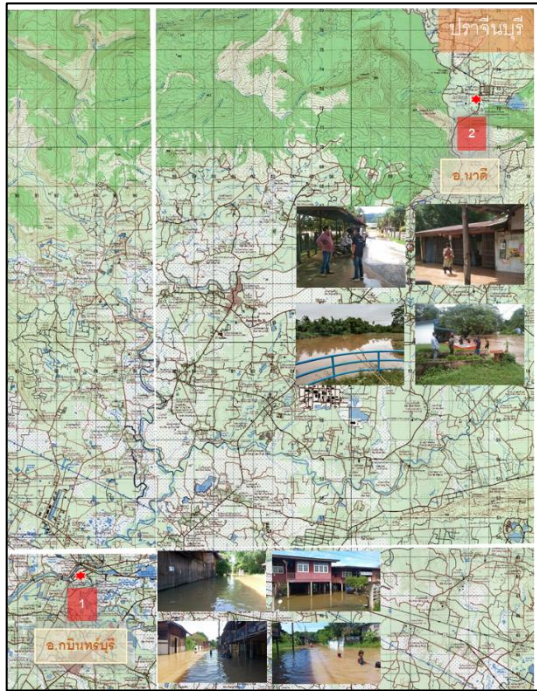
การให้ความช่วยเหลือและการบริหารจัดการน้ำในพื้นที่

1. ติดตั้งเครื่องผลักดันน้ำที่สถานี E.102 สะพานบ้านค้อเหนือนางาม ช่วงรอยต่ออำเภอเมืองยโสธรและ อำเภอเสลภูมิ จำนวน 16 เครื่อง

2. ระบายน้ำจาก ปตร.กุดปลาแข้ง และปตร.บุงเป้าเพื่อลดยอดน้ำพร้อมทั้งเก็บกักน้ำไว้ในลำห้วยสาขา และแก้มลิง โดยไม่ให้ส่งผลกระทบต่อพื้นที่การเกษตร

3. บูรณาการจัดจราจร น้ำชี-น้ำยัง สขป.6 และ สขป.7 โดยการแขวนบานระบายเพื่อพร่องน้ำในเขื่อน โยโสธร-พนมไพร และเขื่อนธาตุน้อย เพื่อรองรับปริมาณน้ำที่จะไหลมาสมทบจากน้ำชี และน้ำยังตอนบน และ จัดการน้ำรวมทั้งจัดจราจรน้ำในแม่น้ำชี-ยัง ให้สอดคล้องกับปริมาณฝนที่จะตกลงมาเพิ่มในระยะต่อไป

14. จังหวัดปราจีนบุรี



สาเหตุ เกิดฝนตกหนักในพื้นที่จังหวัดปราจีนบุรี ส่งผลให้แม่น้ำปราจีนบุรีเพิ่มสูงขึ้นอย่างต่อเนื่อง

สถานการณ์ปัจจุบัน พื้นที่ประสบอุทกภัย จำนวน 2 อำเภอ ได้แก่ อ.กบินทร์บุรี และ อ.นาดี รายละเอียดดังนี้

1) **อ.กบินทร์บุรี** จำนวน 1 จุด ชุมชนตลาดเก่า ต.กบินทร์ เกิดน้ำล้นตลิ่งของแม่น้ำปราจีนบุรีเข้าท่วมชุมชนตลาดเก่า

2) **อ.นาดี** จำนวน 1 จุด หมู่ 10 บ้านทับลานใน ต.บุพราหมณ์ ประชาชนได้รับผลกระทบ 15 หลังคาเรือน หมู่ 2 บ้านขุนศรี ต.บุพราหมณ์ ประชาชนได้รับผลกระทบ 8 หลังคาเรือน

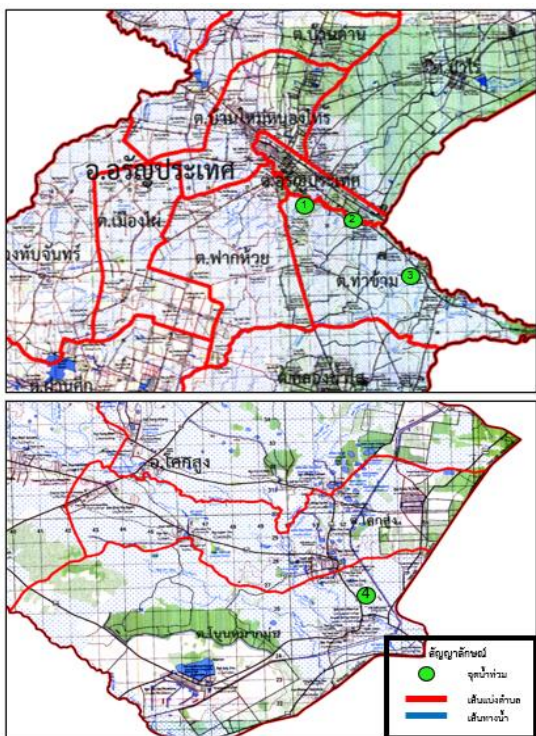
แนวโน้มและการคาดการณ์ (08.00 น.) **ลุ่มน้ำปราจีนบุรี**

- สถานีวัดน้ำ Kgt.3 อ.กบินทร์บุรี จ.ปราจีนบุรี ระดับน้ำ 9.02 ม.รทท. **สูงกว่าตลิ่ง +0.23 ม.** (ระดับตลิ่ง 8.79 ม.) ปริมาณน้ำ 569.20 ลบ.ม./วิ (ความจุ 543.90 ลบ.ม./วิ) **แนวโน้มลดลง**

การให้ความช่วยเหลือและการบริหารจัดการน้ำในพื้นที่

โครงการชลประทานปราจีนบุรี ได้มอบหมายให้ฝ่ายส่งน้ำและบำรุงรักษาที่ 2 ติดตามสถานการณ์อย่างใกล้ชิด และให้เตรียมพร้อมเครื่องจักร-เครื่องมือ เพื่อเตรียมให้การช่วยเหลือต่อไป

15. จังหวัดสระแก้ว



สาเหตุ เนื่องจากเกิดฝนตกหนักติดต่อกันหลายวันในพื้นที่จังหวัดสระแก้ว ส่งผลทำให้เกิดน้ำล้นตลิ่งของคลองพรมโหดเข้าท่วมพื้นที่การเกษตรและบ้านเรือนราษฎร

สถานการณ์ปัจจุบัน มีพื้นที่ประสบอุทกภัย จำนวน 2 อำเภอ ได้แก่ อ.อรัญประเทศ และ อ.โคกสูง ดังนี้

จุดที่ 1 ปริมาณน้ำในคลองพรมโหดเริ่มล้นตลิ่ง เข้าท่วมวัดเกาะ ตำบลพากห้วย อำเภออรัญประเทศ

จุดที่ 2 ปริมาณน้ำในคลองพรมโหดเริ่มล้นตลิ่ง ที่สุสานมูลนิธิสว่างเตียงธรรม กม.5 ตำบลอรัญประเทศ อำเภออรัญประเทศ

จุดที่ 3 ช่วงบ้านท่าข้าม ม.1 บ้านวังมน ม.3 ต.ท่าข้าม อ.อรัญประเทศ น้ำล้นตลิ่งจากคลองพรมโหดเข้าพื้นที่ริมคลอง

จุดที่ 4 น้ำเอ่อล้นตลิ่งและน้ำท่วมขังบ้านเรือนในพื้นที่ม.1บ้านโนนหมากมุ่น ต.โนนหมากมุ่น อ.โคกสูง

จุดที่ 5 หมู่ 10 บ้านสุขเจริญ ต.หนองม่วง อ.โคกสูง เนื่องจากในพื้นที่มีฝนตกลงมาอย่างต่อเนื่อง ทำให้ถนนสัญจรระหว่างบ้านโคกสามัคคีและบ้านสุขเจริญ ได้รับความเสียหาย เสี่ยงต่อการทรุดตัว

แนวโน้มและการคาดการณ์

ปริมาณน้ำมีแนวโน้มทรงตัว คาดว่าถ้าไม่มีฝนตกมาเพิ่มเติม ปริมาณน้ำจะเข้าสู่สภาวะปกติภายใน 2-3 วัน

การให้ความช่วยเหลือและการบริหารจัดการน้ำในพื้นที่

โครงการชลประทานสระแก้ว มอบหมายให้ฝ่ายส่งน้ำและบำรุงรักษาที่ 2 และ 3 ประสานกับผู้นำชุมชน เพื่อให้ข้อมูลน้ำที่ไหลเข้าสู่พื้นที่ จะติดตามสถานการณ์น้ำและการคาดการณ์ของกรมอุตุนิมวิทยาอย่างใกล้ชิดต่อไป

16. จังหวัดชัยนาท



สาเหตุ เนื่องจากเกิดฝนตกหนักติดต่อกันหลายวันในพื้นที่ ทำให้น้ำท่วมขังในพื้นที่ลุ่มต่ำทางการเกษตร และเกษตรกรไม่สามารถระบายน้ำออกจากพื้นที่ได้

สถานการณ์ปัจจุบัน มีพื้นที่ประสบอุทกภัย รวม 8 อำเภอ 27 ตำบล พื้นที่น้ำท่วมขัง 22,660 ไร่ ได้แก่

1. อ.หันคา บริเวณ ต.บ้านเขียน ต.หันคา และ ต.เด่นใหญ่ รวม 11,000 ไร่
2. อ.เนินขาม บริเวณ ต.เนินขาม ต.ตำบลกระบกเตี้ย และ ต.สุขเดือนห้า รวม 3,750 ไร่
3. อ.สรรคบุรี บริเวณ ต.บางซุด ต.ดอนกำ ต.ห้วยกรดพัฒนา ต.โพธิ์งาม รวม 1,530 ไร่
4. อ.สรรพยา บริเวณ ต.โพนางคำตก ต.โพนางคำออก ต.ตลุก ต.หาดอาษา และ ต.เขาแก้ว รวม 1,620 ไร่
5. อ.มโนรมย์ บริเวณ ต.ไร่พัฒนา ต.อุตะเถา ต.ศิลาदान ต.คุ้มสำเภา และ ต.ท่าฉนวน รวม 2,460 ไร่
6. อ.วัดสิงห์ บริเวณ ต.วังหมัน ต.หนองขุ่น ต.บ่อแร่ และ ต.หนองบัว รวม 1,000 ไร่
7. อ.เมือง บริเวณ ต.เสื่อโฮก รวม 500 ไร่
8. อ.หนองมะโมง ต.จอก ต.หนองมะโมง รวม 800 ไร่

แนวโน้มและการคาดการณ์

ปัจจุบันยังคงมีฝนตกเพิ่มมากขึ้นในพื้นที่ และได้ติดตามสถานการณ์น้ำท่า น้ำฝน และประกาศจากกรมอุตุนิมวิทยาอย่างใกล้ชิด พื้นที่หมู่ 1 บ้านทุ่งโพธิ์ ต.กระบกเตี้ย เริ่มทรงตัวและปริมาณน้ำที่ท่วมขังลดลง พื้นที่หมู่ 2,5,6,11, 14 ต.เนินขาม และ หมู่ 7,9,10 ต.บ้านเขียน อ.หันคา ปริมาณน้ำเพิ่มขึ้น ดำเนินการกันกระสอบทรายเพื่อไม่ให้น้ำเข้าท่วมพื้นที่ ซึ่งหากปริมาณฝนมีแนวโน้มลดลง จะกลับเข้าสู่ภาวะปกติภายใน 5-7 วัน

การให้ความช่วยเหลือและการบริหารจัดการน้ำในพื้นที่

- ติดตั้งเครื่องสูบน้ำขนาด 12 นิ้ว จำนวน 7 เครื่อง ช่วยเหลือพื้นที่ ต.บางซุด อ.สรรคบุรี จ.ชัยนาท
- ใช้ระบบชลประทานในการระบายน้ำออกจากพื้นที่
- เสริมกระสอบทรายบริเวณ พื้นที่ หมู่ 2 ต.เนินขาม และ หมู่ 9, 10 ต.บ้านเขียน อ.หันคา

- ระบายน้ำผ่านทาง ทרב.หนองประดู่ และเดินเครื่องสูบน้ำโรงสูบน้ำ กม.25+500 กม.35+000 และติดตั้งเครื่องสูบน้ำขนาด 12 นิ้ว เสริมที่บ้านหนองตาตน ต.อุตะเถา อ.มโนรมย์ ฝั่งซ้ายของคลองชัยนาท-ป่าสัก เพื่อระบายลงคลองชัยนาท-ป่าสัก

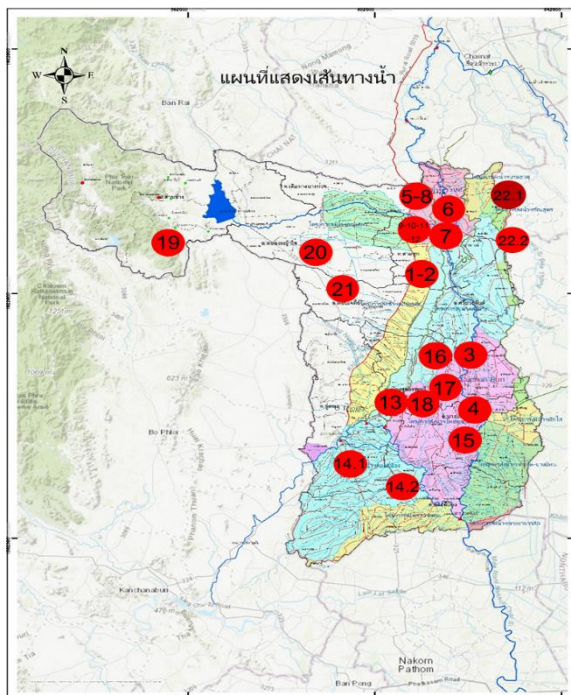
- ลดการรับน้ำเข้าคลองมะขามเฒ่า-อุทุมพร เพื่อระบายน้ำจากบ่ออ้อมฝั่งขวาของคลองมะขามเฒ่า-อุทุมพร

- ลดการรับน้ำเข้าแม่น้ำท่าจีน เพื่อระบายน้ำจากคลอง ร.2ข มะขามเฒ่า

- ลดการรับน้ำเข้าคลองมะขามเฒ่า-กระเสี้ยว เพื่อระบายน้ำจากคลอง ร.1ข สามชุก 1 ผ่านคลองส่งน้ำ 4 ซ้าย ลงคลองมะขามเฒ่า-กระเสี้ยว

- ระบายน้ำจากคลองมะขามเฒ่า-กระเสี้ยว โดยเปิดคลองส่งน้ำ 3 ซ้าย ให้ระบายผ่านอาคารระบายน้ำที่ กม.5+000 เพื่อลงแม่น้ำท่าจีน

17. จังหวัดสุพรรณบุรี



สาเหตุ เนื่องจากเกิดฝนตกหนักติดต่อกันหลายวันในพื้นที่ ทำให้น้ำท่วมขังในพื้นที่ลุ่มต่ำการเกษตรกรรม ไม่สามารถระบายน้ำออกจากพื้นที่ได้

สถานการณ์ปัจจุบัน มีพื้นที่น้ำท่วม 6 อำเภอ ได้แก่ อ.เมือง อ.สามชุก อ.บางปลาม้า อ.เดิมบางนางบวช อ.ศรีประจันต์ และ อ.ดอนเจดีย์ รวมพื้นที่น้ำท่วม จำนวน 85,735 ไร่ มีรายละเอียด ดังนี้

1. น้ำท่วมพื้นที่ปลูกข้าว หมู่ที่ 4 ต.หนองผักนาก อ.สามชุก พื้นที่ประมาณ 752 ไร่ ระดับน้ำในแปลงนา 0.85 ม. ไม่มีฝนตกในพื้นที่ ปริมาณน้ำในแปลงนาลดลง 0.10 ม. คงเหลือ 0.75 ม.

2. น้ำท่วมพื้นที่ปลูกข้าว หมู่ที่ 10 ต.บ้านสระ อ.สามชุก พื้นที่ประมาณ 371 ไร่ ระดับน้ำในแปลงนา 0.85 ม. ไม่มีฝนตกในพื้นที่ ปริมาณน้ำในแปลงนา ลดลง 0.10 ม. คงเหลือ 0.75 ม. รวมพื้นที่ได้รับความเดือดร้อน 1,123 ไร่

3. ท่วมพื้นที่บ้านเรือน หมู่ที่ 1,7 ต.โพธิ์พระยา อ.เมือง พื้นที่ประมาณ 50 ไร่ จำนวน 40 ครัวเรือน ระดับน้ำท่วมประมาณ 1.10 ม.

4. น้ำท่วมพื้นที่บ้านเรือน หมู่ที่ 3 ต.โคกคราม อ.บางปลาหม้อ พื้นที่ประมาณ 55 ไร่ จำนวน 40 ครัวเรือน ระดับน้ำท่วมขังประมาณ 1.30 ม.
5. น้ำท่วมพื้นที่ฝั่งขวา คลอง ร.สามชุก 1 กม.19+000 –กม.28+000 ม.1, 2, 3 ต.หัวเขา อ.เดิมบางนางบวช พื้นที่ 1,190 ไร่ เป็นพื้นที่นาปีต่อเนื่อง 900 ไร่ และพื้นที่ ม.6, 8 ต.กระเสียว อ.สามชุก พื้นที่ 1,130 ไร่ เป็นพื้นที่นาปี 550 ไร่ ระดับน้ำ 0.50 – 0.80 ม.
6. น้ำท่วมพื้นที่ฝั่งซ้าย คลอง ร.สามชุก 1
 - 6.1 กม.21+200–กม.27+740 ม.9 ต.หัวเขา, ม.1 ต.เขาพระ อ.เดิมบางนางบวช พื้นที่ 3,640 ไร่ เป็นพื้นที่นาปีต่อเนื่อง ต.เขาพระ 155 ไร่ และ ม.8 ต.กระเสียว อ.สามชุก พื้นที่ 1,000 ไร่ (เก็บเกี่ยวหมดแล้ว) ระดับน้ำ 0.50 – 0.80 ม.
 - 6.2 น้ำล้นข้ามคันคลอง กม.23+000–กม.23+300 กัดเซาะผิวคันคลองลึกประมาณ 0.30-0.50 ม.
7. น้ำท่วมพื้นที่ฝั่งขวา คลอง ร.3ข. สามชุก 1 (ห้วยด้วน) กม.0+240 – กม.4+820 ม.3, 6, 9, 10 ต.นางบวช อ.เดิมบางนางบวช พื้นที่ 3,065 ไร่ (เก็บเกี่ยวหมดแล้ว) ระดับน้ำ 0.50 ม.
8. น้ำท่วมพื้นที่ฝั่งขวา คลอง ร.2ข. สามชุก 1 กม.4+800–กม.5+600 ม.2 ต.หัวเขา อ.เดิมบางนางบวช พื้นที่นาปีต่อเนื่อง 120 ไร่ ระดับน้ำ 0.50 – 0.60 ม.
9. น้ำท่วมพื้นที่ฝั่งขวา คลอง ร.3ข. สามชุก 1 กม.1+200–กม.9+612 ม.1, 3, 6, 7 ต.กระเสียว อ.สามชุก พื้นที่นาปี 3,530 ไร่ ระดับน้ำ 0.50 – 0.80 ม.
10. น้ำท่วมพื้นที่ฝั่งซ้าย คลอง ร.4ข. สามชุก 1 กม.4+870 – กม.6+700 ม.9 ต.กระเสียว อ.สามชุก พื้นที่นาปีต่อเนื่อง 350 ไร่ ระดับน้ำ 0.50 – 0.60 ม.
11. น้ำท่วมพื้นที่ฝั่งซ้าย คลอง ร.4ข. สามชุก 1 กม.7+880 – กม.8+780 ม.8 ต.กระเสียว อ.สามชุก พื้นที่นาปีต่อเนื่อง 120 ไร่ ระดับน้ำ 0.50 – 0.60 ม.
12. น้ำท่วมบ้านพักอาศัย พื้นที่หมู่ที่ 3 ตำบลกระเสียว อำเภอสามชุก จำนวน 5 ครัวเรือน ความสูงของน้ำ 0.10 – 0.15 ม.
13. น้ำท่วมขังในพื้นที่การเกษตรหมู่ที่ 1,2,3,10 ต.ศาลาขาว อ.เมืองสุพรรณบุรี จำนวน 8,000 ไร่
14. น้ำท่วมพื้นที่เพาะปลูก (เก็บเกี่ยวแล้วไม่ได้รับความเสียหาย) ความลึกน้ำเฉลี่ย 0.80–2.00 เมตร
 - 14.1 อำเภออุทุมพร
 - ต.บ้านดอน 22,133 ไร่ - ต.กระจัน 7,920 ไร่ - ต.เจดีย์ 6,546 ไร่
 - ต.ยูงทะเล 2,434 ไร่ - ต.จรเข้สามพัน 223 ไร่ - ทศบ.ท้าวอุทุมพร 487 ไร่
 - ต.สระพังลาน 1,634 ไร่ - ต.สระยายโสม 3,546 ไร่ - ต.ดอนมะเกลือ 4,033 ไร่
 - 14.2 อำเภอสองพี่น้อง
 - ต.หัวโพธิ์ 26,505 ไร่ - ต.ศรีสำราญ 6,510 ไร่ - ต.เนินพระปรารค์ 1,055 ไร่
 - ต.ทุ่งคอก 1,447 ไร่ - ทศบ.สองพี่น้อง 1,262 ไร่
15. น้ำท่วมพื้นที่บ้านเรือน หมู่ที่ 1,2,3,4,5 ต.บ้านแหลม อ.บางปลาหม้อ พื้นที่ประมาณ 1,200 ไร่ จำนวน 300 ครัวเรือน ระดับน้ำท่วมขังประมาณ 1.35 ม.
16. น้ำท่วมพื้นที่บ้านเรือน หมู่ที่ 1,3,5 ต.พิหารแดง อ.เมือง พื้นที่ประมาณ 360 ไร่ จำนวน 95 ครัวเรือน ระดับน้ำท่วมขังประมาณ 1.13 ม.

17. น้ำท่วมพื้นที่บ้านเรือน หมู่ที่ 1,2 ต.รั้วใหญ่ อ.เมือง พื้นที่ประมาณ 270 ไร่ จำนวน 90 ครัวเรือน ระดับน้ำท่วมขังประมาณ 1.13 ม.

18. น้ำท่วมพื้นที่บ้านเรือน หมู่ที่ 7 ต.ดอนก่ายาน อ.เมือง พื้นที่ประมาณ 30 ไร่ จำนวน 28 ครัวเรือน ระดับน้ำท่วมขังประมาณ 0.45 ม.

- รวมพื้นที่ได้รับความเดือดร้อนประมาณ 1,965 ไร่

19. น้ำท่วมขังพื้นที่การเกษตร และพื้นที่ราษฎร ม.2,3,4,7,10,20 ต.ด่านช้าง อ.ด่านช้าง 4,000 ไร่

20. น้ำท่วมขังพื้นที่การเกษตร และพื้นที่ราษฎร ม.1,2,10 ต.ทัพหลวง อ.หนองหญ้าไซ 500 ไร่

21. น้ำท่วมขังพื้นที่การเกษตร และพื้นที่ราษฎร ม.2,6,9 ต.ทะเลบก อ.ดอนเจดีย์ 500 ไร่

22. น้ำท่วมขังพื้นที่การเกษตร 2 ตำบล 2 อำเภอ จำนวน 1,700 ไร่ (อำเภอเดิมบางนางบวช ต.ทุ่งคลี จำนวน 1,500 ไร่ อำเภอศรีประจันต์ ต.ปลายนา จำนวน 200 ไร่)

23. หมู่ 1 ต.สนามคลี อ.เมืองสุพรรณบุรี จำนวน 400 ไร่

24. หมู่ 1,3,6 ต.สามชุก อ.สามชุก จำนวน 1,219 ไร่

25. หมู่ 5,7 ต.วังห้ว อ.ศรีประจันต์ จำนวน 2,000 ไร่

26. หมู่ 1 ต.บ้านกร่าง อ.ศรีประจันต์ จำนวน 400 ไร่

27. หมู่ 3 ต.สระแก้ว อ.เมืองสุพรรณบุรี จำนวน 1,200 ไร่

28. หมู่ 1,2,5,8 ต.บ้านโพธิ์ อ.เมืองสุพรรณบุรี จำนวน 1,600 ไร่

29. หมู่ 2 ต.บางกุ้ง อ.เมืองสุพรรณบุรี

30. หมู่ 1 ต.บ้านสระ อ.สามชุก จำนวน 1,200 ไร่

31. หมู่ 7 ต.หนองผักนาก อ.สามชุก จำนวน 1,500 ไร่

32. หมู่ 5 ต.ไร่รถ อ.ดอนเจดีย์ 500 ไร่

33. พื้นที่ ต.ย่านยาว ต.สามชุก ต.วังลึก อ.สามชุก, และ ต.วังน้ำซับ อ.ศรีประจันต์

34. หมู่ 1 ต.ดอนเจดีย์ อ.ดอนเจดีย์ จ.สุพรรณบุรี 500 ไร่

35. หมู่ 5 ต.ดอนปรู อ.ศรีประจันต์ มีน้ำท่วมขัง สวนมะม่วง 20 ไร่ นาข้าว 9 ไร่ ที่อยู่อาศัย 6 ครัวเรือน

36. หมู่ 4 ต.ดอนปรู อ.ศรีประจันต์ มีน้ำท่วมขัง ที่อยู่อาศัย 9 ครัวเรือน

37. หมู่ 4 ต.บางงาม อ.ศรีประจันต์ จำนวน 300 ไร่

38. หมู่ 4,6 ต.พิหารแดง อ.เมืองสุพรรณบุรี จำนวน 100 ไร่

39. หมู่ 6 ต.ศรีประจันต์ อ.ศรีประจันต์ จำนวน 1,000 ไร่

40. ต.วังน้ำซับ อำเภอศรีประจันต์ จำนวน 500 ไร่

แนวโน้มและการคาดการณ์

1. ระดับน้ำในแปลงนา หมู่ที่ 4 ต.หนองผักนาก, หมู่ที่ 10 ต.บ้านสระ อ.สามชุกมีปริมาณเพิ่มขึ้นอย่างต่อเนื่อง มีฝนตกในพื้นที่และปริมาณน้ำในคลองระบาย 5 ขวา สามชุก 1 เพิ่มขึ้นอย่างต่อเนื่อง

2. ปัจจุบันระดับน้ำท้าย ปตร.โพธิ์พระยา ยังคงทรงตัว คาดการณ์ว่าถ้าฝนไม่ตกเพิ่มคาดว่าจะอีก 2-3 วัน ระดับน้ำจะลดลง

3. ระดับน้ำคลอง ร.3ข. สามชุก 1 มีแนวโน้มสูงขึ้นเนื่องจากมีฝนตกกระจายทั่วพื้นที่ คาดการณ์ระดับน้ำที่ท่วมขังจะมีแนวโน้มสูงขึ้น เนื่องจากไม่สามารถระบายน้ำที่ท่วมขังลง คลอง ร.3ข. สามชุก 1 ได้

4. ปัจจุบันมีฝนตกในพื้นที่ลดลง และได้ติดตามสถานการณ์น้ำท่า น้ำฝน และประกาศจากกรมอุตุนิยมวิทยาอย่างใกล้ชิด ซึ่งหากปริมาณฝนมีแนวโน้มลดลง จะกลับเข้าสู่ภาวะปกติภายใน 1 - 2 สัปดาห์

5. ระดับน้ำยังมีแนวโน้มที่ยังสูงขึ้นเรื่อย ๆ เนื่องด้วยสถานการณ์ฝนที่ยังตกลงมาอย่างต่อเนื่อง ประกอบกับการระบายน้ำจากพื้นที่ที่รอบๆคลองสองพี่น้องและการระบายน้ำของแม่น้ำท่าจีนที่ล่าช้าเนื่องจากน้ำทะเลหนุนสูงทำให้สถานการณ์ในพื้นที่มีโอกาสที่น้ำจะท่วมสูงขึ้น

การให้ความช่วยเหลือและการบริหารจัดการน้ำในพื้นที่

1. ติดตั้งเครื่องสูบน้ำขนาด \varnothing 8 นิ้ว จำนวน 1 เครื่อง (เริ่มสูบน้ำวันที่ 9 ก.ย.64) ที่ กม.1+500 หมู่ที่ 4 ต.หนองผักนาก อ.สามชุก จ.สุพรรณบุรี เพื่อสูบน้ำลงคลองระบาย 5 ข.สามชุก 1

2. ติดตั้งเครื่องสูบน้ำขนาด \varnothing 8 นิ้ว จำนวน 1 เครื่อง (เริ่มสูบน้ำวันที่ 17 ก.ย.64) ที่ กม.2+000 หมู่ที่ 10 ต.บ้านสระ อ.สามชุก จ.สุพรรณบุรี เพื่อสูบน้ำลงคลองระบาย 5 ข.สามชุก 1

3. ติดตั้งเครื่องสูบน้ำขนาด \varnothing 8 นิ้ว จำนวน 1 เครื่อง (เริ่มสูบน้ำวันที่ 9 ก.ย.64) , และขนาด \varnothing 12 นิ้ว จำนวน 1 เครื่อง (เริ่มสูบน้ำวันที่ 22 ก.ย.64) ที่ กม.2+100 หมู่ที่ 10 ต.บ้านสระ อ.สามชุก จ.สุพรรณบุรี เพื่อสูบน้ำลงคลองระบาย 5 ข.สามชุก 1

4. รถแบ็คโฮกำจัดวัชพืชในคลองระบาย 5 ข.สามชุก1 จำนวน 1 คัน เพื่อเร่งการระบายน้ำลงคลองระบายใหญ่สามชุก 1 เขตพื้นที่โครงการส่งน้ำและบำรุงรักษาสามชุก

5. ขอสันับสนุนเครื่องสูบน้ำขนาด \varnothing 12 นิ้ว จำนวน 1 เครื่อง หมู่ที่ 3 ต.โพธิ์พระยา อ.เมือง จ.สุพรรณบุรี (วันเริ่มขอสันับสนุนเครื่องสูบน้ำวันที่ 23 ก.ย. 64)

6. เปิด ประตูบางปลาแม่เพื่อลดระดับน้ำในแม่น้ำท่าจีน

7. พื้นที่หมู่ที่ 3 ตำบลกระเสียว อำเภอสามชุก จังหวัดสุพรรณบุรี ประสานขอรับการสนับสนุนเครื่องสูบน้ำจาก สขป.12 เพื่อสูบน้ำออกจากพื้นที่ที่น้ำท่วมขัง

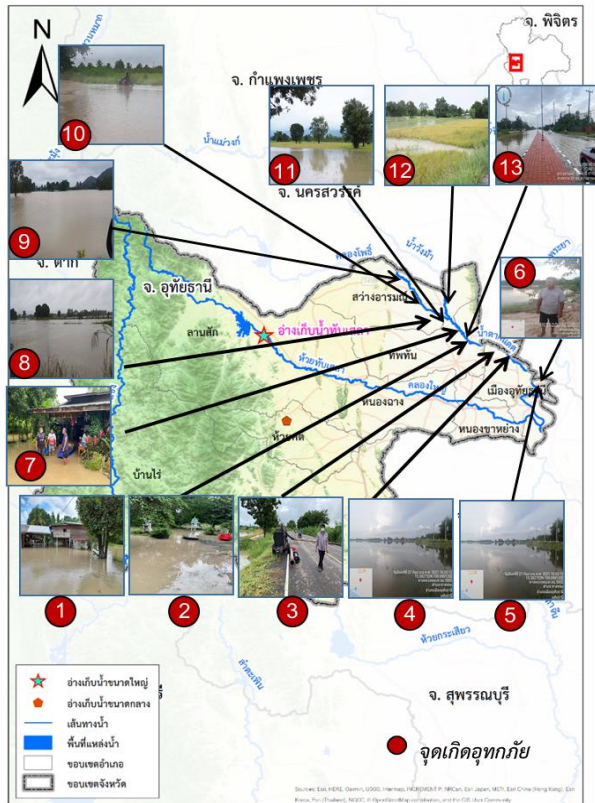
8. ติดตั้งเครื่องสูบน้ำ ขนาด 12 นิ้ว จำนวน 1 เครื่อง ที่คลองส่งน้ำ 2 ขวา กม.38+000หมู่ที่ 2 ต.บางกุ้ง อ.เมืองสุพรรณบุรี จ.สุพรรณบุรี (ติดตั้ง 14 ก.ย. 64) พิกัด 14.4550 100.0036 ปัจจุบันระดับน้ำท่วมขังอยู่ที่ 1.00 เมตร

9. ติดตั้งเครื่องสูบน้ำ ขนาด 12 นิ้ว จำนวน 1 เครื่อง ที่คลองส่งน้ำ 2 ขวา กม.40+000 หมู่ที่ 2 ต.ศาลาขาว อ.เมืองสุพรรณบุรี จ.สุพรรณบุรี (ติดตั้ง 14 ก.ย. 64) พิกัด 14.4413 99.9937 ปัจจุบันระดับน้ำท่วมขังอยู่ที่ 1.00 เมตร

10. พื้นที่ ต.ย่านยาว อ.สามชุก จ.สุพรรณบุรี ควบคุมระดับน้ำในคลองระบาย และเร่งระบายน้ำ

11. ฝ่ายส่งน้ำฯ ได้จัดเตรียม ทรสอบทรายและประสานงานกับ ส่วนเครื่องจักรกล สขป.13 เตรียมเครื่องสูบน้ำ พร้อมเข้าพื้นที่ หากมีการร้องขอตามระเบียบการใช้เครื่องสูบน้ำ

18. จังหวัดอุทัยธานี



สาเหตุ เกิดฝนตกหนักในเขตพื้นที่จังหวัดอุทัยธานี ส่งผลให้ปริมาณน้ำไม่สามารถระบายออกจากพื้นที่ได้ทัน และมีปริมาณน้ำไหลล้นตลิ่งเข้าท่วมบ้านเรือนราษฎรและพื้นที่การเกษตร

สถานการณ์ปัจจุบัน มีพื้นที่ประสบอุทกภัย จำนวน 3 อำเภอ ได้แก่ อ.สว่างอารมณ์ อ.เมือง และ อ.ทัพทัน มีรายละเอียดดังนี้

- 1) อ.เมือง บริเวณ ต.หนองไผ่แบน ต.เนินแจง ต.สะแกกรัง ต.หาดทอง ต.เกาะเทโพ และ ต.อุทัยใหม่
- 2) อ.ทัพทัน บริเวณ ต.โคกหม้อ และ ต.หนองยายตา
- 3) อ.สว่างอารมณ์ บริเวณ ต.ไผ่เขียว ต.บ่อยาย ต.สว่างแจ้งสบายใจ ต.หนองหลวง และ ต.สว่างอารมณ์

แนวโน้มและการคาดการณ์

ปริมาณน้ำท่วมซึ่งเริ่มลดในบางพื้นที่ในเขตตอนบน ส่วนในเขตพื้นที่ตอนล่างยังคงมีน้ำท่วมขยายวงกว้างอยู่ การให้ความช่วยเหลือและการบริหารจัดการน้ำในพื้นที่

โครงการชลประทานอุทัยธานี สนับสนุนเครื่องสูบน้ำเข้าช่วยเหลือพื้นที่ ต.หนองไผ่แบน จำนวน 1 เครื่อง รถแบ็คโค จำนวน 2 คัน รถบรรทุก 10 ล้อ เทท้าย จำนวน 2 คัน พร้อมควบคุมการระบายน้ำของเขื่อนวังร่มเกล้า ให้เหมาะสมกับปัญหาในพื้นที่เพื่อลดผลกระทบที่อาจจะเพิ่มขึ้น และทั้งเดินเครื่องสูบน้ำสถานีสูบน้ำด้วยไฟฟ้าโนนเหล็ก และสถานีหนองจิก เพื่อสูบน้ำออกจากพื้นที่น้ำท่วมขัง

19. จังหวัดระยอง



คลองประแสร์บริเวณม.4 ต.บ้านนา อ.แกลง จ.ระยอง



จุดวัดน้ำ Z.11Aคลองประแสร์ บริเวณหน้าวัดกระแสดูหาสวรรค์



บริเวณน้ำท่วม ม.8,ม.10 ต.บ้านนา อ.แกลง จ.ระยอง

สาเหตุการเกิดอุทกภัย ฝนตกต่อเนื่องในพื้นที่ติดต่อกันหลายวัน ทำให้เกิดผลกระทบน้ำล้นตลิ่งเข้าท่วมพื้นที่บ้านเรือนราษฎร

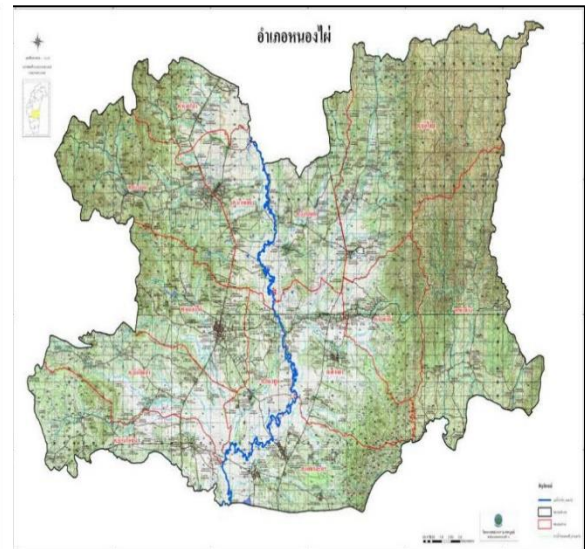
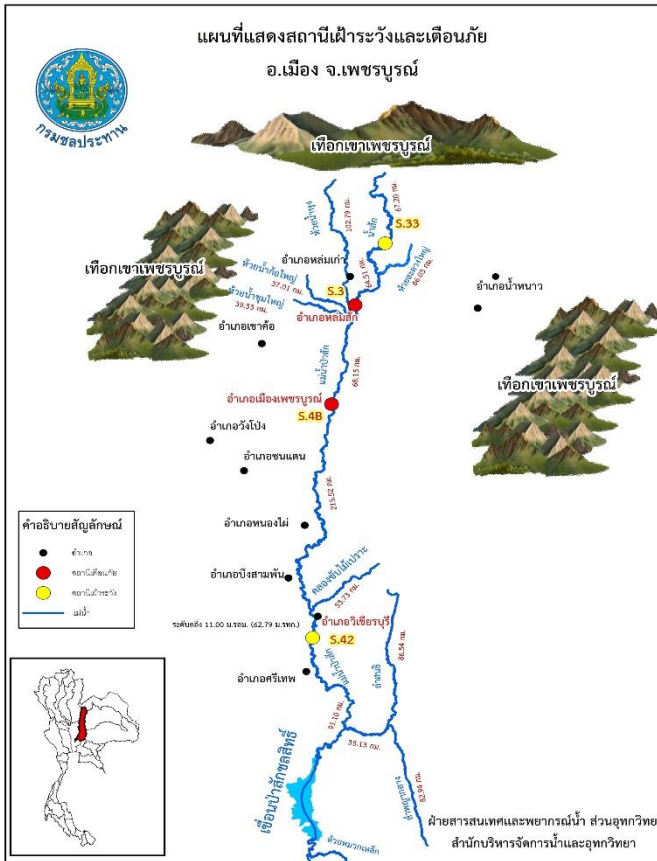
สถานการณ์ปัจจุบัน มีพื้นที่ได้รับผลกระทบจำนวน 1 อำเภอ ได้แก่ อ.แกลง บริเวณคลองบุญสัมพันธ์ ปริมาณน้ำทรงตัว แต่ยังมีน้ำล้นคลองในบางจุด มีฝนตกในพื้นที่เล็กน้อย คงเหลือพื้นที่น้ำท่วมประมาณ 60 ไร่ แนวน้ำและการคาดการณ์ (08.00 น.)

- สถานีวัดน้ำ Z.11A บ้านชุมชนบ้านโนไร่ อ.แกลง ระดับน้ำ 4.99 ม.รทก. ต่ำกว่าตลิ่ง -1.17 ม. (ระดับตลิ่ง 6.16 ม.) **แนวโน้มลดลง**

การให้ความช่วยเหลือ เจ้าหน้าที่ คบ.ประแสร์ ได้เพิ่มการระบายน้ำ ปตร.หนองแหวน ทั้ง 4 บาน เพิ่มมากขึ้นเพื่อเร่งผลักดันน้ำสะสมในพื้นที่ออก และคอยเฝ้าระวังไม่ให้น้ำเกินระดับเก็บกักตามปกติ ที่ 2.80 ม.

การบริหารจัดการน้ำในพื้นที่ มอบหมายให้ฝ่ายส่งน้ำและบำรุงรักษาที่ 2 ออกไปประสานกับผู้นำชุมชน เพื่อให้ข้อมูลน้ำที่ไหลเข้าสู่พื้นที่ จะติดตามสถานการณ์น้ำและการคาดการณ์ของกรมอุตุนิยมวิทยาอย่างใกล้ชิด

20. จังหวัดเพชรบูรณ์



สาเหตุการเกิดอุทกภัย

เกิดฝนตกหนักต่อเนื่อง และน้ำจากแม่น้ำป่าสักที่เอ่อล้นตลิ่งทำให้มวลน้ำไหลเข้าท่วมพื้นที่

สถานการณ์ปัจจุบัน มีพื้นที่ได้รับผลกระทบรวม 1 อำเภอ ได้แก่ อ.หนองไผ่ บริเวณบ้านหนองระหาร ต.ท่าแดง
แนวโน้มและการคาดการณ์ (08.00 น.) **แม่น้ำป่าสัก**

- สถานีวัดน้ำ S.3 อ.หล่มสัก จ.เพชรบูรณ์ ระดับน้ำ 5.92 ม.รทก. ต่ำกว่าตลิ่ง -2.38 ม. (ระดับตลิ่ง 8.30 ม.)
ปริมาณน้ำ 27.02 ลบ.ม./วิ (ความจุ 85.00 ลบ.ม./วิ) **แนวโน้มลดลง**

- สถานีวัดน้ำ S.4B อ.เมือง จ.เพชรบูรณ์ ระดับน้ำ 9.37 ม.รทก. **สูงกว่าตลิ่ง +0.17 ม.** (ระดับตลิ่ง 9.20 ม.)
ปริมาณน้ำ 199.50 ลบ.ม./วิ (ความจุ 190 ลบ.ม./วิ) **แนวโน้มลดลง**

- สถานีวัดน้ำ S.42 อ.วิเชียรบุรี จ.เพชรบูรณ์ ระดับน้ำ 11.53 ม.รทก. **สูงกว่าตลิ่ง +0.53 ม.** (ระดับตลิ่ง 11.00 ม.) ปริมาณน้ำ 318.80 ลบ.ม./วิ (ความจุ 279.10 ลบ.ม./วิ) **แนวโน้มลดลง**

การให้ความช่วยเหลือ

โครงการชลประทานเพชรบูรณ์ ได้ประสานองค์การบริหารส่วนตำบลท่าแดงเพื่อร่วมแก้ไขปัญหาเบื้องต้น
มิให้เกิดความเสียหายเพิ่มขึ้น

การบริหารจัดการน้ำในพื้นที่

มอบหมายให้เจ้าหน้าที่โครงการชลประทานเพชรบูรณ์ ออกไปประสานกับผู้นำชุมชน เพื่อให้ข้อมูลน้ำที่
ไหลเข้าสู่พื้นที่ และติดตามสถานการณ์น้ำและการคาดการณ์ของกรมอุตุฯ อย่างใกล้ชิด