



## สรุปสถานการณ์อุทกภัย

ประจำวันพฤหัสบดีที่ 30 กันยายน พ.ศ. 2564 เวลา 08.00 น.

### พื้นที่ประสบอุทกภัย จากอิทธิพลพายุและร่องมรสุม ประกอบด้วย

- อิทธิพลของร่องมรสุมพาดผ่านภาคกลาง ภาคตะวันออก และภาคตะวันออกเฉียงเหนือตอนล่าง ประกอบกับมรสุมตะวันตกเฉียงใต้ที่พัดปกคลุมทะเลอันดามัน ประเทศไทย และอ่าวไทย มีกำลังแรง (วันที่ 8-11 ก.ย.64)
- อิทธิพลของหย่อมความกดอากาศต่ำกำลังแรง อ่อนกำลังลงจากพายุดีเปรสชัน “โกนเซิน” (CONSON) มีผลกระทบบริเวณภาคตะวันออกเฉียงเหนือ และภาคตะวันออก (วันที่ 11-13 ก.ย.64)
- อิทธิพลร่องมรสุมพาดผ่านภาคเหนือตอนล่าง ภาคกลาง และภาคตะวันออกเฉียงเหนือตอนล่าง ประกอบกับมรสุมตะวันตกเฉียงใต้ที่พัดปกคลุมทะเลอันดามัน ภาคใต้ และอ่าวไทย (วันที่ 14-19 ก.ย.64)
- อิทธิพลของร่องมรสุมพาดผ่านภาคเหนือตอนล่าง ภาคกลางตอนบน ภาคตะวันออก และภาคตะวันออกเฉียงเหนือตอนล่าง ประกอบกับมรสุมตะวันตกเฉียงใต้ที่พัดปกคลุมทะเลอันดามัน ประเทศไทย และอ่าวไทย (วันที่ 20-25 ก.ย.64)
- อิทธิพลของพายุดีเปรสชัน “เตี้ยนหมู่” ที่เคลื่อนเข้าปกคลุมภาคตะวันออกเฉียงเหนือ บริเวณจังหวัดมุกดาหาร และอ่อนกำลังลงเป็นหย่อมความกดอากาศต่ำกำลังแรงบริเวณจังหวัดขอนแก่น (วันที่ 24-25 ก.ย.64)

### ส่งผลทำให้มีพื้นที่ประสบอุทกภัยรวม 36 จังหวัด

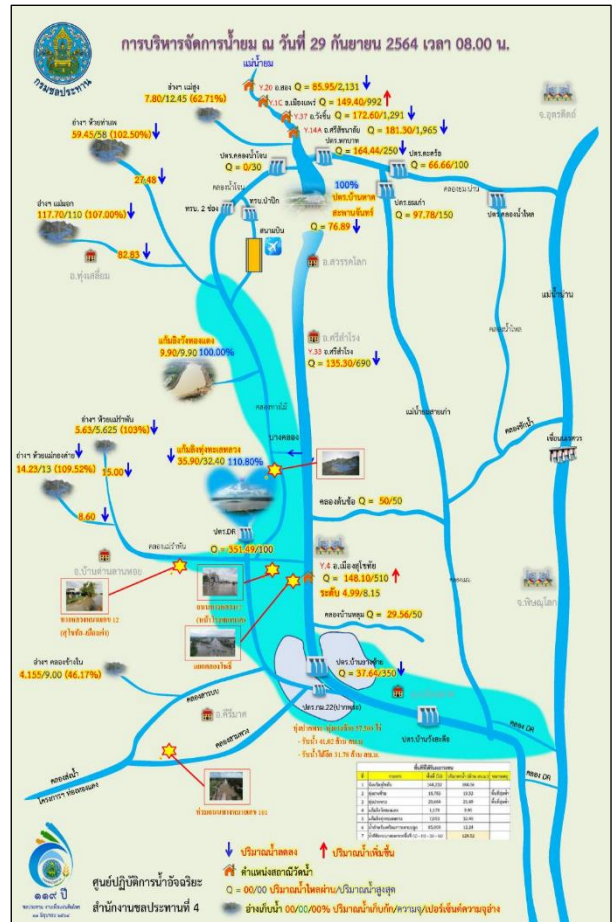
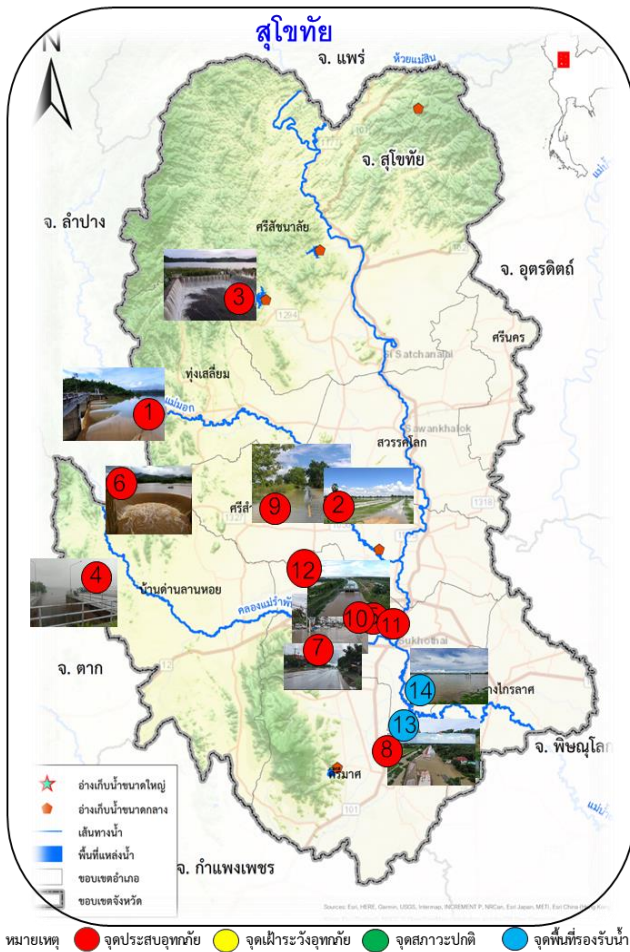
พื้นที่เข้าสู่ภาวะปกติแล้ว 13 จังหวัด คือ จังหวัด 1) เชียงราย 2) ลำพูน 3) ลำปาง 4) แพร่ 5) ฉะเชิงเทรา 6) ตรารด 7) ชลบุรี 8) สมุทรปราการ 9) ระนอง 10) พังงา 11) นครศรีธรรมราช 12) ตรัง และ 13) ตาก

ปัจจุบันมีพื้นที่ประสบอุทกภัย 23 จังหวัด ได้แก่ จังหวัด 1) พิษณุโลก 2) สุโขทัย 3) กำแพงเพชร 4) พิจิตร 5) เลย 6) ขอนแก่น 7) ชัยภูมิ 8) ร้อยเอ็ด 9) นครราชสีมา 10) ปราจีนบุรี 11) สระแก้ว 12) ชัยนาท 13) สุพรรณบุรี 14) พระนครศรีอยุธยา 15) สิงห์บุรี 16) อ่างทอง 17) อุทัยธานี 18) นครสวรรค์ 19) ระยอง 20) จันทบุรี 21) เพชรบูรณ์ 22) ลพบุรี และ 23) อุบลราชธานี

| ลำดับ<br>ที่ | จังหวัด         | อำเภอ | รายชื่ออำเภอ   | จุดประสภภัย     |            |
|--------------|-----------------|-------|--|-----------------|------------|
|              |                 |       |  | น้ำล้น<br>ตลิ่ง | น้ำท่วมขัง |
| 1            | สุโขทัย         | 6     | ทุ่งเสลี่ยม ศรีสำโรง เมือง ศิริมาศ ศรีสัชนาลัย<br>บ้านด่านลานหอย   | ✓               | ✓          |
| 2            | นครราชสีมา      | 4     | โนนสูง ด่านขุนทด เมือง โนนไทย  | ✓               | ✓          |
| 3            | ชัยภูมิ         | 14    | คอนสาร ภูเขียว หนองบัวระเหว จัตุรัส เมือง<br>เนินสง่า บ้านเขว้า เกษตรสมบูรณ์ บ้านแท่น<br>บำเหน็จณรงค์ ภูคคีชุมพล หนองบัวแดง เทพสถิต<br>คอนสวรรค์ | ✓               |            |
| 4            | ลพบุรี          | 3     | ลำสนธิ ชัยบาดาล เมือง  |                 | ✓          |
| 5            | พระนครศรีอยุธยา | 4     | ผักไห่ เสนา บางบาล บางไทร  | ✓               |            |
| 6            | สิงห์บุรี       | 2     | อินทร์บุรี ค่ายบางระจัน  | ✓               |            |
| 7            | อ่างทอง         | 3     | ป่าโมก เมือง ไชโย  | ✓               |            |
| 8            | พิษณุโลก        | 3     | บางระกำ วังทอง เนินมะปราง  |                 | ✓          |
| 9            | อุบลราชธานี     | 3     | อ.เมือง อ.วารินชำราบ อ.ตระการพืชผล   | ✓               |            |
| 10           | กำแพงเพชร       | 3     | พรานกระต่าย ทวายทองวัฒนา เมือง   | ✓               | ✓          |
| 11           | พิจิตร          | 2     | โพธิ์ประทับช้าง สามง่าม  |                 | ✓          |
| 12           | เลย             | 2     | ด่านซ้าย เมือง   | ✓               |            |
| 13           | ขอนแก่น         | 7     | ชุมแพ โครกโพธิ์ชัย หนองเรือ ภูผาม่าน แวงน้อย<br>แวงใหญ่ มัญจาคีรี  | ✓               |            |
| 14           | ร้อยเอ็ด        | 2     | ทุ่งเขาหลวง เสดภูมิ  | ✓               |            |
| 15           | ปราจีนบุรี      | 2     | กบินทร์บุรี นาดี   | ✓               |            |
| 16           | สระแก้ว         | 2     | อรัญประเทศ โครกสูง   | ✓               |            |
| 17           | ชัยนาท          | 6     | สรรคบุรี หันคา เนินขาม สรรพยา มโนรมย์ วัดสิงห์   |                 | ✓          |
| 18           | สุพรรณบุรี      | 3     | เมือง สามชุก บางปลาม้า   |                 | ✓          |
| 19           | อุทัยธานี       | 3     | เมืองอุทัย ทัพทัน สว่างอารมณ์  | ✓               |            |
| 20           | นครสวรรค์       | 1     | ไพศาลี   |                 | ✓          |
| 21           | ระยอง           | 1     | แกลง   | ✓               | -          |
| 22           | จันทบุรี        | 7     | นายายอาม เขาคิชฌกูฏ ขลุง มะขาม ท่าใหม่ แหลม<br>สิงห์ เมือง   | ✓               |            |
| 23           | เพชรบูรณ์       | 1     | หนองไผ่  | ✓               |            |
| รวม          | 23              | 84    |  |                 |            |

# สถานการณ์อุทกภัย

## 1. จังหวัดสุโขทัย



สาเหตุ เกิดฝนตกต่อเนื่องในพื้นที่จังหวัดสุโขทัยตั้งแต่กลางเดือนกันยายนเป็นต้นมา

สถานการณ์ปัจจุบัน พื้นที่น้ำท่วม 6 อำเภอ ได้แก่ อ.ทุ่งเสลี่ยม อ.ศรีสำโรง อ.บ้านด่านลานหอย อ.ศรีสัชชาลัย อ.เมือง และ อ.ศรีมาศ รายละเอียดดังนี้

1) อ.ทุ่งเสลี่ยม น้ำไหลลงอ่างเก็บน้ำแม่อกจำนวนมาก ปัจจุบัน (29 ก.ย.64) มีปริมาณน้ำ 117.56 ล้าน ลบ.ม. (107%) น้ำล้นอาคารระบายน้ำล้น **วัดระดับล้น Spillway ได้ 0.54 ม. (ลดลง)** ส่งผลให้มีพื้นที่ที่ได้รับผลกระทบทายน้ำ บริเวณ ต.กลางดง ต.เขาแก้วศรีสมบูรณ์ อ.ทุ่งเสลี่ยม และ ต.บ้านไร่ ต.ราวตันจันทน์ ต.บ้านชาน ต.บ้านนา ต.วังทอง ต.วังใหญ่ ปัจจุบันลำนน้ำแม่อกยังคงมีระดับน้ำเพิ่มขึ้น คาดว่าหากไม่มีฝนตกในพื้นที่ สถานการณ์จะเข้าสู่สภาวะปกติภายใน 5 วัน

2) อ.ศรีสำโรง ที่ ต.ทับผึ้ง ลำนน้ำสาขาแม่อกขาดบริเวณตำบลบ้านไร่ ทำให้มีน้ำไหลเข้าท่วมพื้นที่นาข้าว 54,319 ไร่ บ้านเรือนราษฎร 11 หมู่บ้าน จำนวน 537 หลังคาเรือน ระดับน้ำท่วมสูงประมาณ 0.20-0.40 ม. ปัจจุบันระดับน้ำในลำสาขาลดลง

3) อ.ศรีสัชชาลัย น้ำไหลลงอ่างเก็บน้ำห้วยท่าแพ จำนวนมาก ปัจจุบัน (29 ก.ย.64) น้ำล้นอาคารระบายน้ำล้น **วัดระดับล้น Spillway ได้ 0.29 ม. (ลดลง)** ส่งผลให้มีพื้นที่ที่ได้รับผลกระทบทายน้ำ บริเวณ ต.บ้านแก่ง

4) อ.บ้านด่านลานหอย ปริมาณน้ำจากอ่างเก็บน้ำห้วยแม่กองค่าย ล้นอาคารระบายน้ำล้น **วัดระดับล้น Spillway ได้ 0.34 ม. (ลดลง)** ทำให้มีพื้นที่ที่ได้รับผลกระทบได้แก่ ต.ตลิ่งชัน ต.วังลึก ต.บ้านด่าน

5) อ.เมือง น้ำไหลลงแก้มลิงทุ่งทะเลหลวงจำนวนมาก ปัจจุบัน (29 ก.ย.64) มีปริมาณน้ำ 14.72 ล้าน ลบ.ม. (109%) **วัดระดับล้น Spillway ได้ 1.84 ม. (ลดลง)** ส่งผลให้มีพื้นที่ที่ได้รับผลกระทบ 3 จุด ได้แก่ ต.บ้านกล้วย ต.ยางซ้าย และ ต.ปากพระ และมีน้ำท่วมถนน 4 จุด ได้แก่ 1)ทางหลวงหมายเลข 12 ช่วง กม.167+430 – กม.167+568 (สุโขทัย-เมืองเก่า) ระดับน้ำท่วมข้างสูงประมาณ 0.05 ม. รถเล็กสัญจรไป-มาได้ 2)ถนนทางหลวง 12 (สุโขทัย-เมืองเก่า) บริเวณหน้าโรงพยาบาลสุโขทัย ต.บ้านกล้วย มีระดับน้ำสูงขึ้นเอ่อล้นสูงประมาณ 0.05-0.10 ม. 3)ถนนทางหลวงหมายเลข 101 (สุโขทัย-กำแพงเพชร) ระดับน้ำท่วมข้างสูงประมาณ 0.30 ม. 4) น้ำท่วมผิวจราจร ถนนทางหลวงหมายเลข 125 (สุโขทัย-ตาก) รถเล็กไม่สามารถสัญจรไป-มาได้ ปัจจุบันน้ำที่ท่วมถนนทางหลวง ทั้ง 4 จุด มีระดับลดลง

6) อ.คีรีมาศ มีน้ำท่วมถนนทางหลวงหมายเลข 101 (สุโขทัย-กำแพงเพชร) หน้าสถานีพัฒนาอาหารสัตว์ รถเล็กไม่สามารถสัญจรไป-มาได้ ปัจจุบันระดับน้ำลดลง คาดว่าจะเข้าสู่ปกติภายใน 1-2 วัน

**การให้ความช่วยเหลือและการบริหารจัดการน้ำในพื้นที่** โครงการชลประทานสุโขทัย สนับสนุนเครื่องสูบน้ำเคลื่อนที่ พร้อมเจ้าหน้าที่ และเครื่องจักร-เครื่องมือ ดังนี้

1) สนับสนุนเครื่องจักร-เครื่องมือ ได้แก่ รถแบคโฮ 3 คัน เพื่อกำจัดสิ่งกีดขวางทางน้ำในลำน้ำแม่มอก และเครื่องสูบน้ำเคลื่อนที่ จำนวน 18 เครื่อง และเครื่องผลักดันน้ำ จำนวน 5 เครื่อง

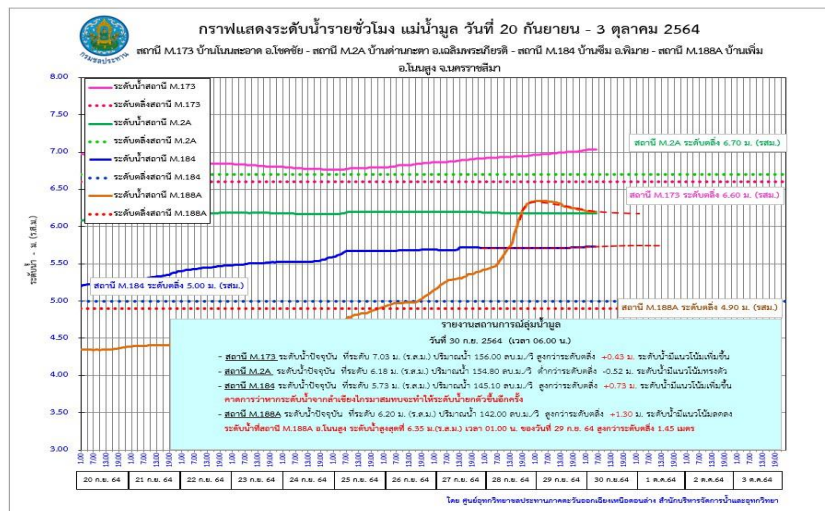
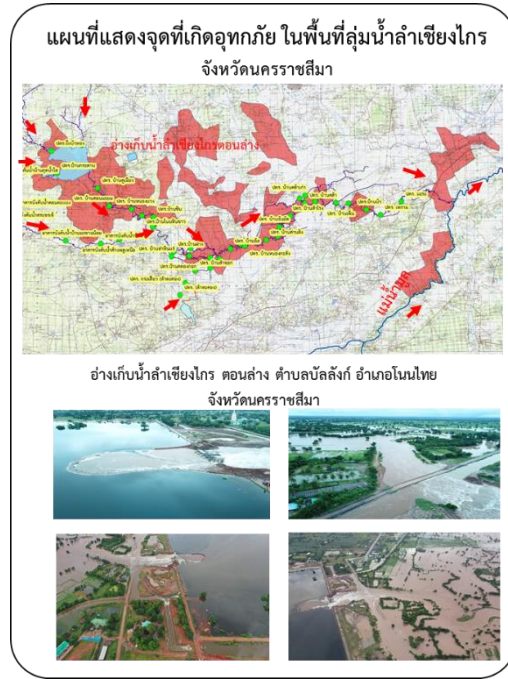
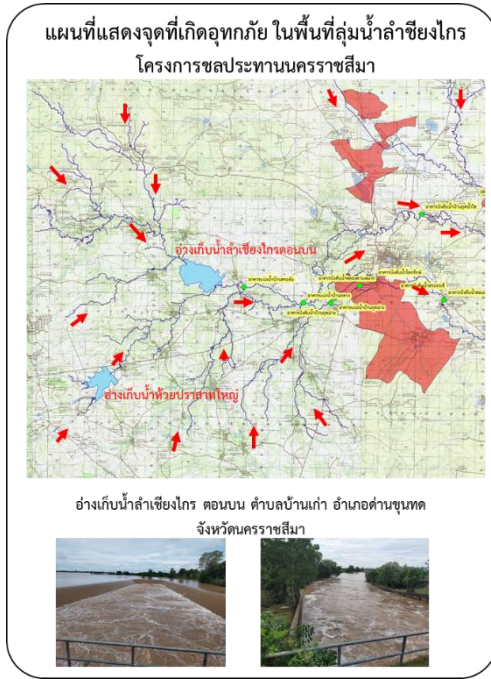
2) จัดจราจรน้ำโดยใช้ระบบชลประทาน (29 ก.ย.64) ที่ ปตร.บ้านหาดสะพานจันทร์ ผันน้ำเข้าคลองส่งน้ำฝั่งซ้ายผ่าน ปตร.คลองหกบาท ในอัตรา 164.44 ลบ.ม./วินาที ลงสู่คลองยม-น่าน อัตรา 66.66 ลบ.ม./วินาที และแม่น้ำยมสายเก่า อัตรา 97.78 ลบ.ม./วินาที และระบายลงสู่แม่น้ำยมสายหลักที่สถานีวัดน้ำ Y.64 อ.บางระกำ อัตรา 509.70 ลบ.ม./วินาที เพื่อควบคุมให้แม่น้ำยมสายหลักมีระดับต่ำ เพื่อให้ปริมาณน้ำจากอ่างเก็บน้ำแม่มอกฝั่งขวาจากแม่น้ำยม ระบายลงได้ และผันระบายน้ำเข้าคลองเชื่อมแม่น้ำยม ผ่านคลองเล็กต่างๆ รวมทั้งผ่านประตูระบายน้ำบ้านยางซ้าย เพิ่มการระบายน้ำไปยังด้านท้าย เพื่อให้หน้าในแม่น้ำยมระบายได้ดีขึ้น เพื่อให้น้ำจากทุ่งทะเลหลวง และคลองแม่รำพัน สามารถระบายลงสู่แม่น้ำยมได้

3) เพิ่มการระบายน้ำของ ปตร.บ้านวังสะตือ ไปยังด้านท้ายไปยังอำเภอบางระกำ ต.พิชญ์โลก เพื่อเข้าสู่ทุ่งบางระกำแก้มลิงบึงสีไฟ แก้มลิงบึงบอระเพ็ด และลงสู่แม่น้ำยมเจ้าพระยาต่อไป

3) เร่งระบายน้ำในลำแม่มอกเข้าสู่แก้มลิงและพื้นที่ลุ่มต่ำ ได้แก่ แก้มลิงวังทองแดง และแก้มลิงทุ่งทะเลหลวง เข้าพื้นที่ลุ่มต่ำทุ่งปากพระ และส่วนหนึ่งไหลลงแม่น้ำยมต่อไป

4) ส่งเจ้าหน้าที่ลงพื้นที่ติดตามสถานการณ์น้ำท่วม พร้อมให้ความช่วยเหลือในพื้นที่ที่ได้รับผลกระทบอย่างทั่วถึง และออกหนังสือแจ้งเตือนประชาชนในพื้นที่ให้รับทราบสถานการณ์

## 2. จังหวัดนครราชสีมา



สาเหตุ มีฝนตกอย่างต่อเนื่องตั้งแต่วันที่ 26 สิงหาคม 2564 ถึงวันที่ 20 กันยายน 2564 ทำให้เกิดน้ำท่วมในพื้นที่ลุ่มปริมาณมาก และปริมาณน้ำไหลลงอ่างเก็บน้ำเพิ่มขึ้นอย่างรวดเร็ว

สถานการณ์ปัจจุบัน มีพื้นที่น้ำท่วม จำนวน 4 อำเภอ ได้แก่ อ.โนนสูง อ.ด่านขุนทด อ.เมือง และ อ.โนนไทย รายละเอียดดังนี้

- 1) อ.โนนสูง ซึ่งเป็นพื้นที่ท้ายอ่างเก็บน้ำลำเชียงไกร (ตอนล่าง) รวม 7 ตำบล ได้แก่ ต.จันอัด ต.เมืองปราสาท ต.ลำมูล ต.บึง ต.ดอนชมพู ต.ธารปราสาท และ ต.โนนสูง
- 2) อ.ด่านขุนทด ซึ่งเป็นพื้นที่เหนืออ่างเก็บน้ำลำเชียงไกรตอนบน รวม 5 ตำบล ได้แก่ ต.กุดพิमान ต.สระจรเข้ ต.ด่านขุนทด ต.หนองบัวละคร และ ต.หนองบัวตะเกียด
- 3) อ.เมือง ซึ่งเป็นพื้นที่ท้ายอ่างเก็บน้ำลำเชียงไกร (ตอนล่าง) รวม 1 ตำบล ได้แก่ ต.โคกสูง บริเวณชุมชนบ้านลำเชียงไกร
- 4) อ.โนนไทย ซึ่งเป็นพื้นที่ท้ายอ่างเก็บน้ำลำเชียงไกร (ตอนล่าง) รวม 9 ตำบล ได้แก่ ต.สำโรง ต.ปลัดขันธ์ ต.กำปัง ต.ถนนโพธิ์ ต.โนนไทย ต.สายออ ต.ด่านจาก ต.ค้ำพลู และ ต.บ้านวัง

## แนวโน้มและการคาดการณ์ (06.00 น.)

- ปริมาณน้ำในอ่างเก็บน้ำลำเชียงไกร (ตอนบน) ปัจจุบัน (29 ก.ย.64 เวลา 09.00 น.) มีปริมาณน้ำในอ่างฯ 9.04 ล้าน ลบ.ม. (107.62 %) ของความจุ (ระดับน้ำลดลงจากเมื่อวาน) ปริมาณน้ำไหลลงอ่างฯ 5.61 ล้าน ลบ.ม. ระบายน้ำลงลำน้ำเดิมและทางระบายน้ำสิ้นรวม 5.61 ล้าน ลบ.ม. (ลดลง)

- ปริมาณน้ำในอ่างเก็บน้ำลำเชียงไกร (ตอนล่าง) ปัจจุบัน (29 ก.ย.64 เวลา 09.00 น.) มีปริมาณน้ำในอ่างฯ 14.98 ล้าน ลบ.ม. (54.08%) (ระดับน้ำลดลงจากเมื่อวาน) ปริมาณน้ำไหลลงอ่างฯ 13.61 ล้าน ลบ.ม. ระบายน้ำ 21.48 ล้าน ลบ.ม. (ลดลง)

- สถานีวัดน้ำ M.173 บ้านโนนสะอาด อ.โชคชัย จ.นครราชสีมา ระดับน้ำ 7.03 ม.รสม. **สูงกว่าตลิ่ง +0.43 ม.** (ระดับตลิ่ง 6.60 ม.) ปริมาณน้ำ 156.00 ลบ.ม./วินาที (ความจุ 70.00 ลบ.ม./วินาที) **แนวโน้มเพิ่มขึ้น**

- สถานีวัดน้ำ M.2A บ้านด่านกะตา อ.เฉลิมพระเกียรติ จ.นครราชสีมา ระดับน้ำ 6.18 ม.รสม. **ต่ำกว่าตลิ่ง -0.52 ม.** (ระดับตลิ่ง 6.70 ม.) ปริมาณน้ำ 154.80 ลบ.ม./วินาที (ความจุ 100.00 ลบ.ม./วินาที) **แนวโน้มทรงตัว**

- สถานีวัดน้ำ M.184 บ้านซิม อ.พิมาย จ.นครราชสีมา ระดับน้ำ 5.73 ม.รสม. **สูงกว่าตลิ่ง +0.73 ม.** (ระดับตลิ่ง 5.00 ม.) ปริมาณน้ำ 145.10 ลบ.ม./วินาที (ความจุ 100 ลบ.ม./วินาที) **แนวโน้มทรงตัว**

- สถานีวัดน้ำ M.188A (ลำเชียงไกร) บ้านบัว อ.โนนสูง จ.นครราชสีมา ระดับน้ำ 6.20 ม.รสม. **สูงกว่าตลิ่ง +1.20 ม.** (ระดับตลิ่ง 5.00 ม.) ปริมาณน้ำ 142.00 ลบ.ม./วินาที (ความจุ 70 ลบ.ม./วินาที) **แนวโน้มลดลง**

- สถานีวัดน้ำ M.186 บ้านโนนคอย อ.จักราช จ.นครราชสีมา ระดับน้ำ 4.15 ม.รสม. **สูงกว่าตลิ่ง +0.55 ม.** (ระดับตลิ่ง 3.60 ม.) ปริมาณน้ำ 79.15 ลบ.ม./วินาที (ความจุ 60 ลบ.ม./วินาที) **แนวโน้มลดลง**

## การให้ความช่วยเหลือและการบริหารจัดการน้ำในพื้นที่

คป.นครราชสีมาบริหารจัดการน้ำในพื้นที่ดังนี้

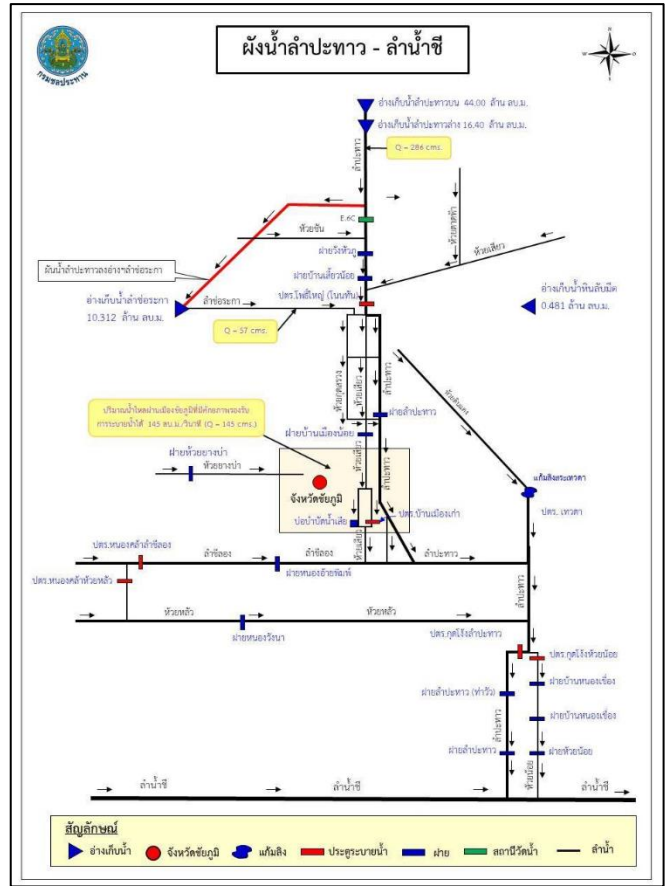
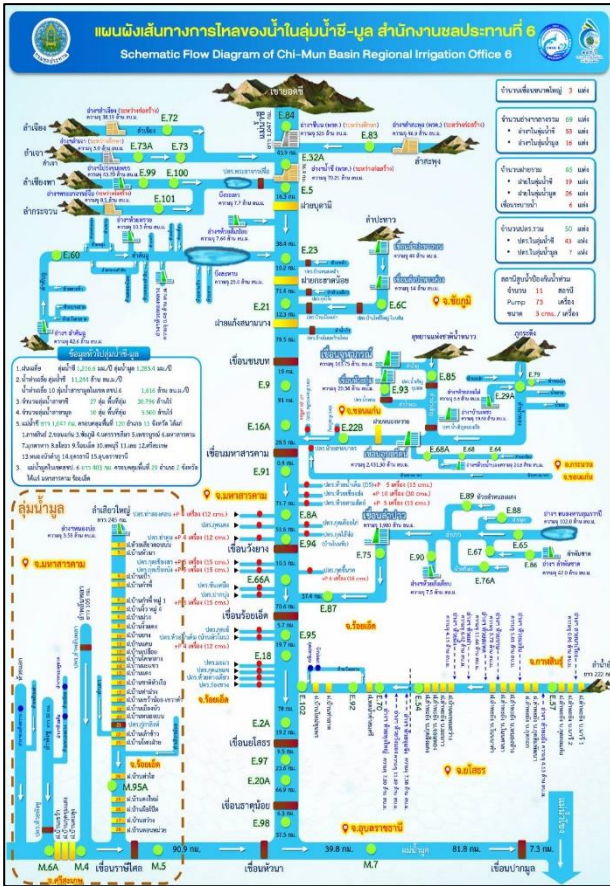
1) ติดตั้งเครื่องผลักดันน้ำในลำเชียงไกร รวม 18 เครื่อง และได้รับการสนับสนุนรถสูบน้ำระยะไกลจากศูนย์ ปภ.เขต 5 นครราชสีมา เพื่อเร่งระบายน้ำออกจากอ่างเก็บน้ำลำเชียงไกร ตอนล่าง

2) ที่อ่างเก็บน้ำลำเชียงไกรตอนล่าง ทำการเพิ่มอัตราการระบายน้ำด้วยวิธีการต่างๆ เช่น คลองระบายน้ำชั่วคราว เครื่องสูบน้ำ และ กาลักน้ำ ทำให้อัตราการระบายน้ำในลำเชียงไกร ตอนล่าง ตั้งแต่ท้ายอ่างฯลงไป เมื่อรวมกับน้ำที่มาจากวังกะทะ (ยังไม่มีอาคารชลประทานควบคุม) และบึงพุฒา จะมีปริมาณน้ำและระดับเพิ่มขึ้น โครงการชลประทานนครราชสีมา และโครงการส่งน้ำและบำรุงรักษาลำตะคอง ควบคุมให้ปริมาณและระดับน้ำอยู่ในความสามารถที่ลำน้ำจะรับได้ แต่มีบางช่วงที่ลำน้ำแคบ ต้นเขิน รวมทั้งพื้นที่ลุ่มต่ำ อาจเกิดผลกระทบได้

3) ที่ อ.ด่านขุนทด ดำเนินการวาง Big Bag - คันกั้นน้ำ ช่วงบ้านโนนสง่าเพื่อป้องกันน้ำจาก ลำห้วยสามบาท ลำห้วยลู่ไหลเข้าสมทบน้ำที่ท่วมขังบ้านบึงบัวทอง ตำบลหนองบัวละคร อำเภอด่านขุนทด จังหวัดนครราชสีมา

4) ประชาสัมพันธ์แจ้งเตือนการระบายน้ำให้หน่วยงานที่เกี่ยวข้อง และประชาชนในพื้นที่รับทราบสถานการณ์ และแผนการบริหารจัดการน้ำ รวมทั้งเตรียมความพร้อมบุคลากร เครื่องจักร-เครื่องมือ เผชิญเหตุรับสถานการณ์ที่อาจเกิดขึ้นต่อไป

### 3. จังหวัดชัยภูมิ





กรมชลประทาน

## รายงานพื้นที่ประสบอุทกภัย โครงการส่งน้ำและบำรุงรักษาชีบน

28 กันยายน 2564



ต.ลุ่มลำชี อ.บ้านเขว้า



ต.บ้านค้าย อ.เมือง





ต.หนองบัวบาน อ.จัตุรัส



ต.ละหาน อ.จัตุรัส



ต.บ้านกอก อ.จัตุรัส



ต.หนองบัวใหญ่ อ.จัตุรัส

สาเหตุ เกิดฝนตกและฝนตกหนักต่อเนื่องในพื้นที่ส่งผลให้เกิดพื้นที่ได้รับผลกระทบ

สถานการณ์ปัจจุบัน มีพื้นที่น้ำท่วม จำนวน 16 อำเภอ ได้แก่ อ.หนองบัวระเหว อ.จัตุรัส อ.เมืองชัยภูมิ อ.บ้านเขว้า อ.เนินสง่า อ.เกษตรสมบูรณ์ อ.ภูเขียว อ.บำเหน็จณรงค์ อ.คอนสาร อ.ภักดีชุมพล อ.หนองบัวแดง อ.บ้านแท่น อ.เทพสถิต อ.คอนสาร อ.ชัยภูมิ และหนองนาทม รายละเอียด ดังนี้

1) อำเภอหนองบัวระเหว จำนวน 3 จุด

1.1) หมู่ที่ 8 ตำบลโคกสะอาด น้ำเอ่อท่วมถนนที่ใช้สัญจร เข้า-ออกหมู่บ้าน ราษฎรได้รับผลกระทบ 23 ครัวเรือน ระดับน้ำทรงตัว

1.2) หมู่ที่ 3 ตำบลโสกปลาตุก น้ำจากลำห้วยระเหวได้เอ่อล้นท่วมพื้นที่ทำการเกษตร และน้ำกัดเซาะถนนที่ใช้สัญจรเกิดการชำรุดเสียหาย เป็นเหตุให้ราษฎรไม่สามารถสัญจรผ่านไป-มาได้ ระดับน้ำทรงตัว

1.3) หมู่ที่ 4,5 ตำบลห้วยแย้ เกิดฝนตกหนักน้ำพัดกัดเซาะถนนทางเข้าพื้นที่การเกษตรได้รับความเสียหาย เป็นเหตุให้ราษฎรไม่สามารถสัญจรผ่านไป-มาได้ ระดับน้ำทรงตัว

2) อำเภอจัตุรัส จำนวน 7 จุด

2.1) หมู่ที่ 4,8 ตำบลหนองบัวใหญ่ น้ำเอ่อท่วม ถนนในหมู่บ้าน ราษฎรสัญจรผ่านไป-มา ไม่สะดวก ระดับน้ำเพิ่มขึ้น

2.2) หมู่ที่ 2,6,16,17 ตำบลละหาน น้ำเอ่อท่วมพื้นที่การเกษตร บ้านเรือนราษฎร ระดับน้ำเพิ่มขึ้น

2.3) หมู่ที่ 9 ตำบลหนองโชน น้ำเอ่อท่วมถนน ใช้สัญจรผ่านไป-มา ไม่สะดวก ระดับน้ำเพิ่มขึ้น

2.4) หมู่ที่ 1,7 ตำบลสัมปอญ น้ำเอ่อท่วมบ้านเรือนราษฎรได้รับผลกระทบ น้ำท่วมถนน พื้นที่การเกษตร ระดับน้ำเพิ่มขึ้น

2.5) หมู่ที่ 6 ตำบลบ้านกอก น้ำเอ่อท่วม พื้นที่การเกษตร ถนนสัญจร บ้านเรือนราษฎร ระดับน้ำเพิ่มขึ้น

2.6) หมู่ที่ 6 ตำบลบ้านขาม น้ำเอ่อท่วมบ้านเรือนราษฎรได้รับผลกระทบ ระดับน้ำเพิ่มขึ้น

2.7) ตำบลบ้านกอก น้ำไหลท่วมถนนสาย 201 ชัยภูมิ-สหัส 1 ไม่สามารถสัญจรไป-มา ได้ 1 ช่องการจราจร ระดับน้ำท่วมสูง 0.30 เมตร อำเภอ อปท. กำหนด ลงพื้นที่สำรวจความเสียหาย และได้แจ้งแขวงทางหลวงชัยภูมิ เพื่อทำการขุดเจาะเกาะกลางถนนเพื่อเปิดทางน้ำให้สามารถระบายน้ำได้ ระดับน้ำเพิ่มขึ้น

3) อำเภอเมืองชัยภูมิ จำนวน 17 จุด

3.1) หมู่ที่ 2,8 ตำบลบ้านค่าย บ้านเรือนราษฎร 50 ครัวเรือน /วัด 1 แห่ง /พื้นที่การเกษตรประมาณ 600 ไร่ /ท่วมถนนเส้นทางบ้านวังก้านเหลือง /น้ำกัดเซาะถนนริมฝั่งแม่น้ำชีบริเวณจุดคลองกุด ระดับน้ำเพิ่มขึ้น

3.2) หมู่ที่ 2,3,4,6,7,9,10,12,13 ตำบลหนองนาแซง พื้นที่การเกษตร ประมาณ 770 ไร่ /บ้านเรือนราษฎร 10 ครัวเรือน /โรงเรียน 1 แห่ง มีน้ำท่วมขังถนนในหมู่บ้าน /ถนนเข้าพื้นที่การเกษตร 3 แห่ง

3.3) หมู่ที่ 3 ตำบลบึงคล้า น้ำท่วมพื้นที่การเกษตร ประมาณ 1,500 ไร่ /ถนนเข้าพื้นที่การเกษตร 4 แห่ง /ถนนในหมู่บ้าน /ถนนเส้นทางตำบลบ้านบึงคล้า-ตำบลหนองไผ่ /ถนนเส้นทางบ้านขวาน้อย-บ้านบึงคล้า

3.4) หมู่ที่ 2,7,12 ตำบลโพหนอง น้ำท่วมพื้นที่การเกษตร ประมาณ 400 ไร่

3.5) หมู่ที่ 3,4,10,12 ตำบลชีลอง น้ำท่วมพื้นที่การเกษตร ประมาณ 1,050 ไร่ /ถนนเข้าพื้นที่การเกษตร 2 แห่ง

3.6) หมู่ที่ 5,7,9 ตำบลโนนสำราญ น้ำท่วมบ้านเรือนราษฎร 1 หลัง /พื้นที่การเกษตร ประมาณ 250 ไร่ / ถนนทางเข้าพื้นที่การเกษตร 1 แห่ง

3.7) หมู่ที่ 11 ตำบลซับสีทอง ถนนทางเข้าหมู่บ้าน 1 แห่ง อยู่ระหว่างสำรวจความเสียหาย และให้การช่วยเหลือ สถานการณ์กลับสู่ภาวะปกติ

3.8) หมู่ที่ 6,8 ตำบลนาเสียว น้ำท่วมพื้นที่การเกษตร 290 ไร่ /บ่อปลา 15 บ่อ



- 3.9) หมู่ที่ 1-19 (ยกเว้นหมู่ที่ 10) ตำบลกุดตุ้ม น้ำท่วมพื้นที่การเกษตร 2,000 ไร่ /ถนนทางเข้าพื้นที่การเกษตร 4 แห่ง
- 3.10) หมู่ที่ 2,6 ตำบลลาดใหญ่ น้ำท่วมพื้นที่การเกษตร 400 ไร่ / ถนนทางเข้าพื้นที่การเกษตร 4 แห่ง
- 3.11) หมู่ที่ 5,12 ตำบลหนองไผ่ น้ำท่วมพื้นที่การเกษตร 350 ไร่ /ถนนทางเข้าพื้นที่การเกษตร 1 แห่ง
- 3.12) หมู่ที่ 2,3,11,15 ตำบลนาฝาย น้ำท่วมพื้นที่การเกษตร 185 ไร่
- 3.13) ตำบลในเมือง น้ำใต้เอ่อล้นคลองระบายน้ำริมถนนสายด้านข้างวิทยาลัยเทคนิค-บ้านโสกตลับ ช่วงโรงเรียนอนุบาลเด็กดี ต่อเนื่องถนนองค์การฯ หน้าที่ว่าการอำเภอเมือง
- 3.14) หมู่ที่ 1 ตำบลรอบเมือง น้ำเอ่อท่วมถนนในหมู่บ้าน ระดับน้ำสูง 0.10 เมตร
- 3.15) ตำบลบ้านเล่า อยู่ระหว่างสำรวจ
- 3.16) เขตเทศบาลเมือง น้ำท่วมราษฎรได้รับผลกระทบ 755 ครัวเรือน 1,520 ราย
- 3.17) ตำบลท่าหินโงม อยู่ระหว่างสำรวจความเสียหาย
- 4) อำเภอเนินสง่า จำนวน 5 จุด
- 4.1) หมู่ที่ 2,3,6,7,8,9 ตำบลกะฮาด น้ำท่วมบ้านเรือนราษฎร 82 ครัวเรือน /พื้นที่การเกษตร 4,300 ไร่ / ถนน 8 แห่ง /บ่อปลา /บ่อกุ้ง 26 บ่อ ระดับน้ำเพิ่มขึ้น
- 4.2) หมู่ที่ 2,3,4,5,6,7,8,12,15 ตำบลหนองฉิม น้ำท่วมบ้านเรือนราษฎร 77 ครัวเรือน ระดับน้ำเพิ่มขึ้น
- 4.3) หมู่ที่ 2,5,6,7,8,9,11 ตำบล ตำบลตาดเนิน น้ำท่วมบ้านเรือนราษฎร 30 ครัวเรือน ระดับน้ำเพิ่มขึ้น
- 4.4) หมู่ที่ 1-9 ตำบลรังงาม น้ำท่วมบ้านเรือนราษฎร 24 ครัวเรือน ระดับน้ำเพิ่มขึ้น
- 4.5) หมู่ที่ 1,4,5 ตำบลกะฮาด น้ำท่วมบ้านเรือนราษฎร 15 ครัวเรือน ระดับน้ำเพิ่มขึ้น
- 5) อำเภอบ้านเขว้า จำนวน 5 จุด
- 5.1) หมู่ที่ 1,2,4,5,8,9,14,15,16,17,21,22 ตำบลลุ่มลำชี น้ำท่วมบ้านเรือนราษฎร 85 ครัวเรือน และถนนในหมู่บ้าน ระดับน้ำเพิ่มขึ้น
- 5.2) หมู่ที่ 8,16,18 ตำบลตลาดแร่ น้ำล้นตลิ่งท่วมผิวจราจรภายในหมู่บ้าน สามารถสัญจรไปมาได้ และพื้นที่การเกษตร
- 5.3) หมู่ที่ 3,4,15 ตำบลบ้านเขว้า ลำห้วยห้วยระดับน้ำเอ่อล้นตลิ่งบ้านเรือนประชาชน
- 5.4) หมู่ที่ 1 ตำบลชีบน น้ำท่วมพื้นที่การเกษตร อยู่ระหว่างสำรวจความเสียหายและให้การช่วยเหลือ
- 5.5) หมู่ที่ 1,2,4,5,8,9,14,15,16,17,21,22 ตำบลลุ่มลำชี ลำน้ำชีล้นตลิ่งและน้ำท่วมบ้านเรือนราษฎร และท่วมผิวจราจร รถเล็กไม่สามารถสัญจรไปมาได้
- 6) อำเภอเกษตรสมบูรณ์ จำนวน 4 จุด
- 6.1) หมู่ที่ 1,7,8,9 ตำบลบ้านยาง น้ำเอ่อล้นตลิ่งเข้าท่วมบ้านเรือนราษฎร 300 ครัวเรือน ระดับน้ำเพิ่มขึ้น
- 6.2) หมู่ที่ 6,8 ตำบลสระโพนทอง น้ำเอ่อล้นตลิ่งเข้าท่วมบ้านเรือนราษฎร ระดับน้ำเพิ่มขึ้น
- 6.3) หมู่ที่ 2,10 ตำบลกุดละละ น้ำเอ่อล้นตลิ่งเข้าท่วมบ้านเรือนราษฎร 50 ครัวเรือน ระดับน้ำเพิ่มขึ้น
- 6.4) หมู่ที่ 2 ตำบลโนนทอง น้ำเอ่อล้นตลิ่งเข้าท่วมบ้านเรือนราษฎร ระดับน้ำเพิ่มขึ้น
- 7) อำเภอภูเขียว จำนวน 3 จุด
- 7.1) หมู่ที่ 1,7,8,9 ตำบลบ้านแก้ง น้ำท่วมพื้นที่การเกษตร ประมาณ 2,000 ไร่
- 7.2) ตำบลผักปัง น้ำท่วมพื้นที่การเกษตร ประมาณ 500 ไร่ อยู่ระหว่างสำรวจความเสียหายและให้การช่วยเหลือ
- 7.3) ตำบลโถ่โถ่ น้ำท่วมพื้นที่การเกษตร ประมาณ 500 ไร่ อยู่ระหว่างสำรวจความเสียหายและให้การช่วยเหลือ
- 8) อำเภอบำเหน็จณรงค์ จำนวน 7 จุด

- 8.1) หมู่ที่ 2,3,6,14,15,17,20,21 ตำบลบ้านเพชร น้ำท่วมบ้านเรือนราษฎรได้รับผลกระทบ 68 ครัวเรือนอยู่ระหว่างสำรวจความเสียหายและให้การช่วยเหลือ
- 8.2) หมู่ที่ 1,2,3,10,11 ตำบลห้วยทะเล น้ำท่วมบ้านเรือนราษฎรได้รับผลกระทบ 73 ครัวเรือน อยู่ระหว่างสำรวจความเสียหายและให้การช่วยเหลือ
- 8.3) หมู่ที่ 3,4,6 ตำบลเกาะมะนาว น้ำท่วมบ้านเรือนราษฎรได้รับผลกระทบ 28 ครัวเรือน อยู่ระหว่างสำรวจความเสียหายและให้การช่วยเหลือ ระดับน้ำเพิ่มขึ้น
- 8.4) ตำบลบ้านชวน น้ำท่วมบ้านเรือนราษฎรได้รับผลกระทบ 20 ครัวเรือน อยู่ระหว่างสำรวจความเสียหายและให้การช่วยเหลือ ระดับน้ำเพิ่มขึ้น
- 8.5) หมู่ที่ 1,2,5,10 ตำบลบ้านตาล น้ำท่วมบ้านเรือนราษฎรได้รับผลกระทบ 79 ครัวเรือน อยู่ระหว่างสำรวจความเสียหายและให้การช่วยเหลือ ระดับน้ำเพิ่มขึ้น
- 8.6) หมู่ที่ 2,11 ตำบลโคกเพชรพัฒนา น้ำท่วมบ้านเรือนราษฎรได้รับผลกระทบ 2 ครัวเรือน อยู่ระหว่างสำรวจความเสียหายและให้การช่วยเหลือ
- 8.7) หมู่ที่ 4,9 ตำบลโคกเจริญรัมย์ น้ำท่วมบ้านเรือนราษฎรได้รับผลกระทบ 8 ครัวเรือน อยู่ระหว่างสำรวจความเสียหายและให้การช่วยเหลือ
- 9) อำเภอคอนสาร จำนวน 5 จุด
- 9.1) หมู่ที่ 1,2,3,5,6 ตำบลดงบัง น้ำท่วมถนนทรายสะอาด - ดงบัง มีน้ำท่วมขัง 0.50 เมตร ยานพาหนะไม่สามารถสัญจรได้ อยู่ระหว่างสำรวจความเสียหายและให้การช่วยเหลือ
- 9.2) ตำบลคอนสาร ระดับน้ำเพิ่มสูงขึ้นล้นตลิ่งเข้าท่วมพื้นที่การเกษตรและบ้านเรือนราษฎร อยู่ระหว่างสำรวจความเสียหาย และให้การช่วยเหลือ
- 9.3) ตำบลทุ่งพระ ระดับน้ำเพิ่มสูงขึ้นล้นตลิ่งเข้าท่วมพื้นที่การเกษตรและบ้านเรือนราษฎร อยู่ระหว่างสำรวจความเสียหาย และให้การช่วยเหลือ
- 9.4) ตำบลห้วยยาง ระดับน้ำเพิ่มสูงขึ้นล้นตลิ่งเข้าท่วมพื้นที่การเกษตรและบ้านเรือนราษฎร อยู่ระหว่างสำรวจความเสียหาย และให้การช่วยเหลือ
- 9.5) ตำบลทุ่งนาเลา ระดับน้ำเพิ่มสูงขึ้นล้นตลิ่งเข้าท่วมพื้นที่การเกษตรและบ้านเรือนราษฎร อยู่ระหว่างสำรวจความเสียหาย และให้การช่วยเหลือ
- 10) อำเภอภักดีชุมพล จำนวน 4 จุด
- 10.1) หมู่ที่ 3,8 ตำบลวังทอง ลำน้ำเจามีปริมาณเพิ่มขึ้นสูง ถนน ทล.225 ช่วง ม.8 บ.ห้วยหินฝน มีน้ำท่วมขังบริเวณผิวจราจร รถเล็กสามารถสัญจรผ่านได้
- 10.2) ตำบลเจาทอง อยู่ระหว่างสำรวจความเสียหายและให้การช่วยเหลือ
- 10.3) หมู่ที่ 6,8 ตำบลแหลมทอง น้ำท่วมบริเวณจุดตรวจวัดระดับน้ำสะพาน ม. 6 บ้านวังตะกู่ รถทุกชนิดไม่สามารถสัญจรได้
- 10.4) หมู่ที่ 1,8 ตำบลบ้านเจียง ลำน้ำเจา และลำน้ำเจียงไหลบรรจบกัน น้ำมีปริมาณเพิ่มสูงขึ้นต่อเนื่อง
- 11) อำเภอหนองบัวแดง จำนวน 3 จุด
- 11.1) ตำบลนางแดด ท่วมพื้นที่การเกษตร อยู่ระหว่างสำรวจความเสียหาย และให้การช่วยเหลือ
- 11.2) ตำบลวังชมพู ท่วมพื้นที่การเกษตร อยู่ระหว่างสำรวจความเสียหาย และให้การช่วยเหลือ
- 11.3) ตำบลหนองแวง ท่วมพื้นที่การเกษตร อยู่ระหว่างสำรวจความเสียหาย และให้การช่วยเหลือ
- 12) อำเภอบ้านแท่น จำนวน 5 จุด
- 12.1) ตำบลบ้านแท่น น้ำล้นตลิ่งเข้าท่วมพื้นที่การเกษตร อยู่ระหว่างสำรวจความเสียหายและให้การช่วยเหลือ

- 12.2) ตำบลบ้านเต่า น้ำล้นตลิ่งเข้าท่วมพื้นที่การเกษตร อยู่ระหว่างสำรวจความเสียหายและให้การช่วยเหลือ
- 12.3) ตำบลสระพัง น้ำล้นตลิ่งเข้าท่วมพื้นที่การเกษตร อยู่ระหว่างสำรวจความเสียหายและให้การช่วยเหลือ
- 12.4) ตำบลสามสวน น้ำล้นตลิ่งเข้าท่วมพื้นที่การเกษตร อยู่ระหว่างสำรวจความเสียหายและให้การช่วยเหลือ
- 12.5) ตำบลหนองคู น้ำล้นตลิ่งเข้าท่วมพื้นที่การเกษตร อยู่ระหว่างสำรวจความเสียหายและให้การช่วยเหลือ

**13) อำเภอเทพสถิต จำนวน 5 จุด**

- 13.1) ตำบลตะแบก น้ำล้นตลิ่งเข้าท่วมพื้นที่การเกษตรและบ้านเรือนราษฎร 104 ครัวเรือน
- 13.2) ตำบลบ้านไร่ อยู่ระหว่างสำรวจความเสียหายและให้การช่วยเหลือ
- 13.3) ตำบลห้วยยายจิว อยู่ระหว่างสำรวจความเสียหายและให้การช่วยเหลือ
- 13.4) ตำบลนางยางกลัก อยู่ระหว่างสำรวจความเสียหายและให้การช่วยเหลือ
- 13.5) ตำบลโป่งนก อยู่ระหว่างสำรวจความเสียหายและให้การช่วยเหลือ

**14) อำเภอกอนสวรรค์ จำนวน 4 จุด**

- 14.1) หมู่ที่ 1,2,6 ตำบลโนนสะอาด น้ำล้นตลิ่งเข้าท่วมพื้นที่การเกษตรและบ้านเรือนราษฎร
- 14.2) หมู่ที่ 8 ตำบลหนองขาม น้ำล้นตลิ่งเข้าท่วมพื้นที่การเกษตรและบ้านเรือนราษฎร
- 14.3) หมู่ที่ 7 ตำบลยางหวาย น้ำล้นตลิ่งเข้าท่วมพื้นที่การเกษตรและบ้านเรือนราษฎร
- 14.4) หมู่ที่ 1,2,4,7,8 ตำบลศรีสำราญ น้ำล้นตลิ่งเข้าท่วมพื้นที่การเกษตรและบ้านเรือนราษฎร

**15) อำเภอชัยใหญ่**

- 15.1) หมู่ที่ 1-12 ตำบลท่ากูป อยู่ระหว่างสำรวจความเสียหาย และให้การช่วยเหลือ
- 15.2) หมู่ที่ 1-14 ตำบลชัยใหญ่ อยู่ระหว่างสำรวจความเสียหาย และให้การช่วยเหลือ
- 15.3) หมู่ที่ 1-13 ตำบลตะโกทอง อยู่ระหว่างสำรวจความเสียหาย และให้การช่วยเหลือ

**16) อำเภอนาหนองทุ่ม จำนวน 1 จุด**

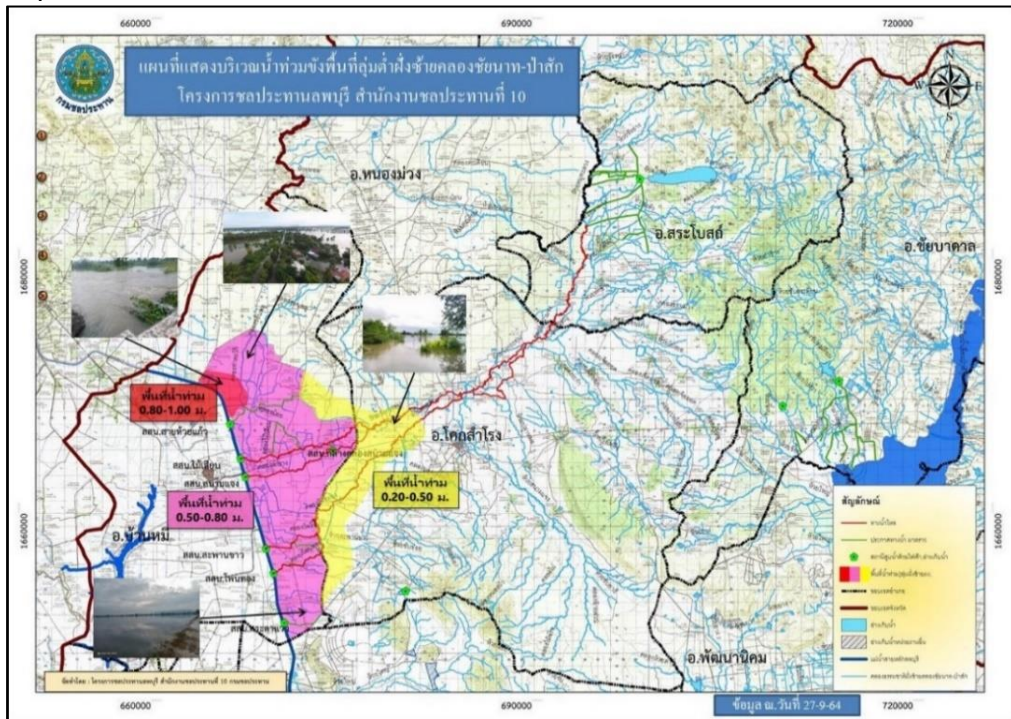
- 16.1) หมู่ที่ 1-12 ตำบลนาหนองทุ่มน้ำท่วมบ้านเรือนราษฎร 4 หลังคาเรือน/พื้นที่การเกษตร ประมาณ 150 ไร่  
**แนวโน้มและการคาดการณ์ (06.00 น.)**

- **สถานีวัดน้ำ E.5** บ้านโนนเปลือย อ.บ้านเขว้า จ.ชัยภูมิ ระดับน้ำ 12.39 ม.รสม. **สูงกว่าตลิ่ง +0.89 ม.**  
 (ระดับตลิ่ง 11.50 ม.) ปริมาณน้ำ 760.60 ลบ.ม./วินาที (ความจุ 528.00 ลบ.ม./วินาที) **แนวโน้มลดลง**
- **สถานีวัดน้ำ E.23** บ้านค่าน อ.เมือง จ.ชัยภูมิ ระดับน้ำ 9.46 ม.รสม. **สูงกว่าตลิ่ง +0.46 ม.** (ระดับตลิ่ง 9.00 ม.)  
 ปริมาณน้ำ 472.14 ลบ.ม./วินาที (ความจุ 265.00 ลบ.ม./วินาที) **แนวโน้มลดลง**
- **สถานีวัดน้ำ E.21** บ้านแก่งโก อ.เมือง จ.ชัยภูมิ ระดับน้ำ 12.45 ม.รสม. **สูงกว่าตลิ่ง +0.95 ม.**  
 (ระดับตลิ่ง 11.50 ม.) ปริมาณน้ำ 728.12 ลบ.ม./วินาที (ความจุ 472.00 ลบ.ม./วินาที) **แนวโน้มลดลง**
- **สถานีวัดน้ำ E.6C** บ้านตาดโตน อ.เมือง จ.ชัยภูมิ ระดับน้ำ 4.48 ม.รสม. **ต่ำกว่าตลิ่ง -1.02 ม.**  
 (ระดับตลิ่ง 5.50 ม.) ปริมาณน้ำ 22.80 ลบ.ม./วินาที (ความจุ 37.00 ลบ.ม./วินาที) **แนวโน้มลดลง**

**การให้ความช่วยเหลือและการบริหารจัดการน้ำในพื้นที่**

โครงการชลประทานชัยภูมิ ได้ติดตั้งเครื่องสูบน้ำเคลื่อนที่ ขนาด 8 นิ้ว จำนวน 3 เครื่อง บริเวณถนนเลี่ยงเมืองด้านทิศใต้เพื่อเร่งระบายน้ำออกจากจากด้านล่างเขตเทศบาลเมืองชัยภูมิ, เครื่องสูบน้ำเคลื่อนที่ ขนาด 12 นิ้ว จำนวน 1 เครื่อง และได้ทำหนังสือแจ้งเตือนผ่านสำนักงานป้องกันและบรรเทาสาธารณภัยจังหวัดชัยภูมิ ให้ประชาสัมพันธ์แจ้งเตือนราษฎร ที่อยู่บริเวณสองฝั่งลำน้ำ ได้แก่ อำเภอบ้านเขว้า, อำเภอจัตุรัส, อำเภอเมืองชัยภูมิ และอำเภอเนินสง่า ให้เฝ้าระวังสถานการณ์น้ำอย่างใกล้ชิด และมอบหมายให้เจ้าหน้าที่เฝ้าระวังติดตามสถานการณ์น้ำตลอด 24 ชั่วโมง

#### 4. จังหวัดลพบุรี



สาเหตุ สืบเนื่องจากอิทธิพลของพายุดีเปรสชันเตี้ยนหมู่ ซึ่งได้อ่อนกำลังลงเป็นหย่อมความกดอากาศต่ำกำลังแรงและได้เคลื่อนตัวพาดผ่านบริเวณจังหวัดลพบุรี ทำให้มีฝนตกหนักต่อเนื่องในช่วงวันที่ 24-25 กันยายน 2564 โดยมีปริมาณฝนเฉลี่ยวัดได้ 200 มม. ทำให้เกิดน้ำป่าไหลหลากเข้าท่วมพื้นที่

สถานการณ์ปัจจุบัน มีพื้นที่ได้รับผลกระทบ 3 อำเภอ ได้แก่ อ.ลำสนธิ อ.ชัยบาดาล และอ.เมือง มีรายละเอียดดังนี้

- 1) อ.ลำสนธิ จำนวน 1 จุด บริเวณพื้นที่ ต.หนองรี ปริมาณน้ำจากคลองลำสนธิและลำพญากลางยังคงมีปริมาณมากและล้นตลิ่งสูงประมาณ 0.30-0.50 ม. ส่งผลให้มีปริมาณน้ำไหลข้ามถนนทางเข้าพื้นที่ทางการเกษตร และการสัญจรผ่านไป-มาได้ลำบาก ปัจจุบันระดับน้ำยังทรงตัว
- 2) อ.ชัยบาดาล จำนวน 3 จุด บริเวณพื้นที่ ต.นาโสม ต.หนองยายโตะ และ ต.บัวชุม พบว่าน้ำจากคลองลำสนธิและลำพญากลางยังคงมีปริมาณมากและล้นตลิ่งประมาณ 0.30-0.50 ม. ส่งผลให้มีปริมาณน้ำไหลข้ามถนนทางเข้าพื้นที่ทางการเกษตร และการสัญจรผ่านไป-มาได้ลำบาก ปัจจุบันระดับน้ำยังทรงตัว
- 3) อ.เมือง จำนวน 2 จุด เกิดน้ำท่วมขังบริเวณ สามแยกนิคมสร้างตนเอง ตลาดเสาธง บริเวณถนนพหลโยธิน สูงประมาณ 0.30-0.50 ม.

#### แนวโน้มและการคาดการณ์

ปัจจุบันสถานการณ์น้ำยังคงทรงตัว แต่หากไม่มีฝนตกลงมาในพื้นที่ ระดับน้ำจะลดลง

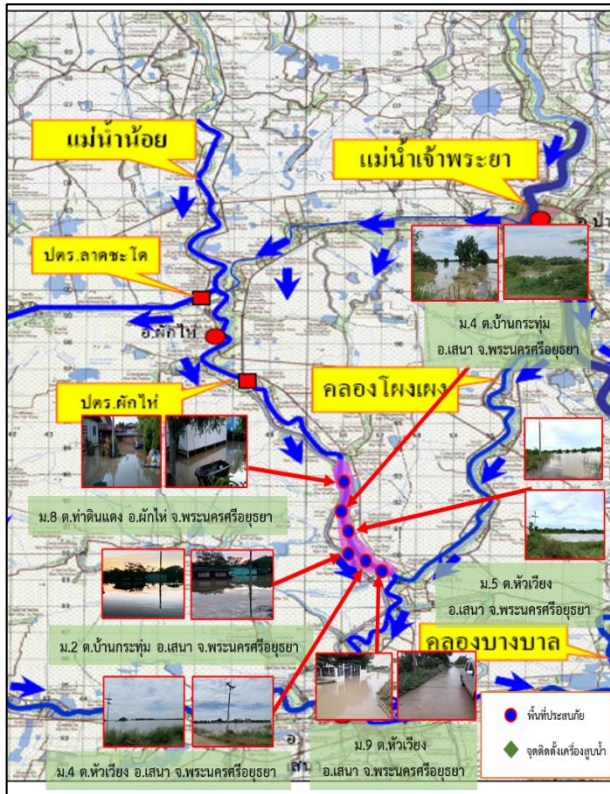
#### การให้ความช่วยเหลือ

โครงการชลประทานลพบุรี มอบหมายเจ้าหน้าที่ลงพื้นที่ติดตามสถานการณ์น้ำอย่างใกล้ชิด

#### การบริหารจัดการน้ำในพื้นที่

โครงการชลประทานลพบุรี ดำเนินการเปิดร่องน้ำทางด้านขวาของทำนบกั้นน้ำของอ่างเก็บน้ำเพื่อการระบายน้ำ

## 5. จังหวัดพระนครศรีอยุธยา



สาเหตุ เกิดจากการระบายน้ำท้ายเขื่อนเจ้าพระยา

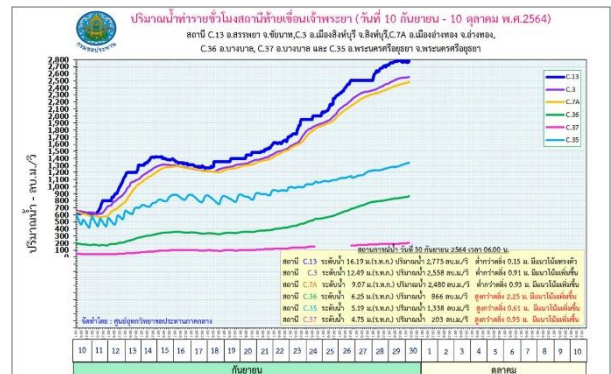
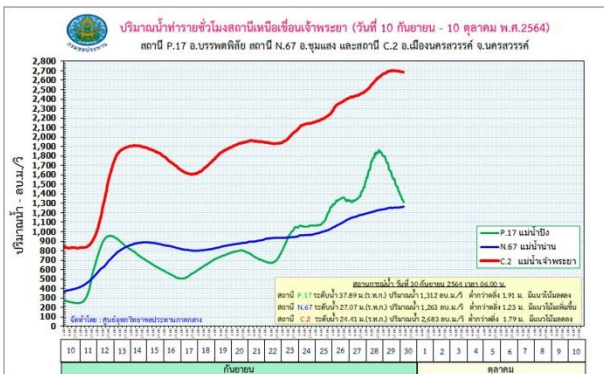
สถานการณ์ปัจจุบัน มีพื้นที่ประสบอุทกภัย จำนวน 4 อำเภอ ประกอบด้วย อ.ผักไห่ อ.เสนา อ.บางบาล และอ.บางไทร มีรายละเอียดดังนี้

1. แม่น้ำน้อย ม.1 ต.บ้านแพน อ.เสนา จำนวน 50 หลังคาเรือน
2. แม่น้ำน้อย ม.3 ต.บ้านคั่ง อ.บางบาล จำนวน 5 หลังคาเรือน
3. แม่น้ำน้อย ม.1-3 ต.บ้านแปง อ.บางไทร จำนวน 67 หลังคาเรือน
4. แม่น้ำน้อย ม.1,3 ต.กระแซง อ.บางไทร จำนวน 45 หลังคาเรือน
5. แม่น้ำน้อย ม.1 ต.หัวเวียง อ.เสนา จำนวน 5 หลังคาเรือน
6. แม่น้ำน้อย ม.4 ต.หัวเวียง อ.เสนา
7. แม่น้ำน้อย ม.5 ต.หัวเวียง อ.เสนา
8. แม่น้ำน้อย ม.9 ต.หัวเวียง อ.เสนา
9. แม่น้ำน้อย ม.8 ต.ท่าดินแดง อ.ผักไห่
10. แม่น้ำน้อย ม.4 ต.บ้านกระทุ่ม อ.เสนา
11. แม่น้ำน้อย ม.2 ต.บ้านกระทุ่ม อ.เสนา
12. แม่น้ำเจ้าพระยา ม.1,2 ต.ไทรน้อย อ.บางบาล จำนวน 15 หลังคาเรือน
13. คลองบางบาล ม.1 ต.บางชะนี อ.บางบาล จำนวน 12 หลังคาเรือน
14. คลองบางบาล ม.2 ต.บางชะนี อ.บางบาล จำนวน 25 หลังคาเรือน
15. คลองบางบาล ม.1 ต.วัดยม อ.บางบาล จำนวน 3 หลังคาเรือน
16. คลองบางบาล ม.4 ต.วัดยม อ.บางบาล จำนวน 50 หลังคาเรือน
17. คลองบางบาล ม.1 ต.มหาพราหมณ์ อ.บางบาล จำนวน 3 หลังคาเรือน
18. คลองบางบาล ม.5,7,9 ต.ไทรน้อย อ.บางบาล จำนวน 50 หลังคาเรือน

19. คลองบางบาล ม.4 ต.กบเจา อ.บางบาล จำนวน 2 หลังคาเรือน
20. คลองบางบาล ม.7 ต.กบเจา อ.บางบาล จำนวน 44 หลังคาเรือน
21. คลองบางบาล ม.4 ต.สะพานไทย อ.บางบาล จำนวน 2 หลังคาเรือน
22. คลองบางหลวง ม.6 ต.บางหัก อ.บางบาล จำนวน 4 หลังคาเรือน
23. คลองบางหลวง ม.7 ต.บางหัก อ.บางบาล จำนวน 40 หลังคาเรือน
24. คลองบางหลวง ม.3 ต.บางหลวงโคต อ.บางบาล จำนวน 3 หลังคาเรือน
25. คลองบางหลวง ม.4 ต.บางหลวงโคต อ.บางบาล จำนวน 45 หลังคาเรือน
26. คลองบางหลวง ม.3 ต.บางหลวง อ.บางบาล จำนวน 3 หลังคาเรือน
27. คลองบางหลวง ม.5 ต.บางหลวง อ.บางบาล จำนวน 13 หลังคาเรือน
28. คลองบางหลวง ม.2,4-6 ต.ทางช้าง อ.บางบาล จำนวน 79 หลังคาเรือน

**แนวโน้มและการคาดการณ์ (06.00 น.)**

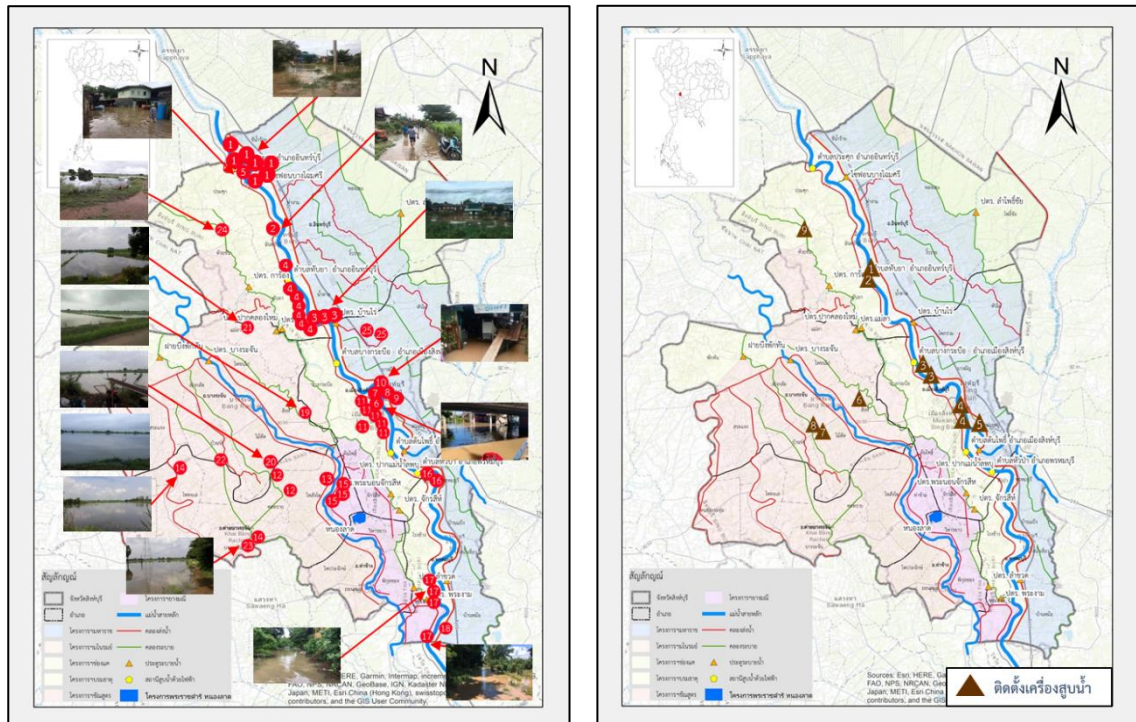
ปัจจุบัน ปริมาณน้ำแม่น้ำเจ้าพระยาที่ C.2 จังหวัดนครสวรรค์ 2,683 ลบ.ม./วินาที (ลดลงจากเมื่อวาน) รับน้ำเข้าฝั่งตะวันตกและตะวันออก 348 ลบ.ม./วินาที (เพิ่มขึ้นจากเมื่อวาน 55 ลบ.ม./วินาที) เขื่อนเจ้าพระยา ระดับน้ำเหนือเขื่อน +17.00 ม.รทก. (เท่าเดิมจากเมื่อวาน) ระบายน้ำเจ้าพระยาที่สถานี C.13 มีปริมาณน้ำไหล ผ่าน 2,775 ลบ.ม./วินาที (เพิ่มขึ้นจากเมื่อวาน) ซึ่งจะส่งผลให้ระดับน้ำท้ายเขื่อนเจ้าพระยาเพิ่มขึ้นจากปัจจุบัน ทั้งนี้ กรมชลประทานจะควบคุมปริมาณการระบายน้ำผ่านเขื่อนเจ้าพระยาให้อยู่ในเกณฑ์การบริหารจัดการน้ำ เต็มศักยภาพของพื้นที่โดยมิให้มีผลกระทบต่อพื้นที่การเกษตร โดยกรมชลประทานได้ทำการเตรียมรับปริมาณน้ำ ดังกล่าวแล้ว พร้อมทั้งทำการประชาสัมพันธ์ และประสานงานไปยังพื้นที่รวมทั้งหน่วยงานที่เกี่ยวข้องให้ทราบแล้ว



**การให้ความช่วยเหลือและการบริหารจัดการน้ำในพื้นที่**

แจ้งเตือนข่าวสถานการณ์น้ำให้ประชาชนรับทราบ และควบคุมการระบายน้ำให้เหมาะสมกับพื้นที่ตามสถานการณ์น้ำ

## 6. จังหวัดสิงห์บุรี



สาเหตุ เกิดจากการระบายน้ำท้ายเขื่อนเจ้าพระยาเกินกว่าศักยภาพของลำน้ำในช่วง อ.อินทร์บุรี  
สถานการณ์ปัจจุบัน มีพื้นที่ประสบอุทกภัย จำนวน 2 อำเภอ ได้แก่ อ.อินทร์บุรี และ อ.ค่ายบางระจัน  
ทำให้เกิดน้ำท่วมขังในพื้นที่การเกษตร จำนวน 9,390 ไร่ 48 หมู่บ้าน ดังนี้

1. หมู่ 1,2,3,4,5,6,8 ต.ชีน้ำร้าย อ.อินทร์บุรี จำนวน 194 ครัวเรือน
2. หมู่ 5 ต.อินทร์บุรี อ.อินทร์บุรี จำนวน 155 ครัวเรือน
3. หมู่ 4,5 ต.โพทรวน อ.เมือง พื้นที่เกษตร จำนวน 5,000 ไร่
4. หมู่ 6,7,8 ต.น้ำตาล อ.อินทร์บุรี จำนวน 227 ครัวเรือน
5. หมู่ 1,3,4,5,6,7,8 ต.ทับยา อ.อินทร์บุรี จำนวน 124 ครัวเรือน
6. หมู่ 6 ต.ประศุก อ.อินทร์บุรี จำนวน 70 ครัวเรือน
7. ชุมชนบางแคนอก และ บางแคโน จำนวน 125 ครัวเรือน
8. ชุมชนบ้านบางกระบือ จำนวน 6 ครัวเรือน
9. ชุมชนวัดสังฆราชवास จำนวน 22 ครัวเรือน
10. ชุมชนวัดโพธิ์ข้าวผอก จำนวน 7 ครัวเรือน
11. ชุมชนวัดหัวว่าว จำนวน 12 ครัวเรือน
12. หมู่ 1,2,3,4,5,8 ต.บางกระบือ อ.เมือง จำนวน 48 ครัวเรือน
13. หมู่ 2,3 ต.คอทราย อ.ค่ายบางระจัน จำนวน 9 ครัวเรือน
14. หมู่ 12 ต.โพสังโฆ อ.ค่ายบางระจัน จำนวน 16 ครัวเรือน
15. หมู่ 4 ต.โพทะเล อ.ค่ายบางระจัน จำนวน 5 ครัวเรือน, หมู่ 1 พื้นที่เกษตร จำนวน 50 ไร่
16. หมู่ 7,8,9 ต.ท่าข้าม อ.ค่ายบางระจัน จำนวน 22 ครัวเรือน
17. หมู่ 1,4 ต.หัวป่า อ.พรหมบุรี จำนวน 14 ครัวเรือน
18. หมู่ 1,3,5,6 ต.พระงาม อ.พรหมบุรี จำนวน 179 ครัวเรือน

19. หมู่ 4 ต.บ้านหม้อ อ.พรหมบุรี จำนวน 4 คริวเรือน
20. ต.สิงห์ อ.บางระจัน พื้นที่เกษตร จำนวน 1,490 ไร่
21. ต.ไม้ดัด อ.บางระจัน พื้นที่เกษตร จำนวน 500 ไร่
22. ต.แม่ลา อ.บางระจัน พื้นที่เกษตร จำนวน 650 ไร่
23. ต.บ้านจำ อ.บางระจัน พื้นที่เกษตร จำนวน 500 ไร่
24. ต.บางระจัน อ.ค่ายบางระจัน พื้นที่เกษตร จำนวน 800 ไร่
25. หมู่ 7 ต.ห้วยชัน อ.อินทร์บุรี พื้นที่เกษตร จำนวน 400 ไร่

#### แนวโน้มน้ำและการคาดการณ์

ปริมาณน้ำในแม่น้ำเจ้าพระยา ยังคงเพิ่มสูงขึ้น เนื่องจากการระบายน้ำจากเขื่อนเจ้าพระยา ยังคงเพิ่มขึ้น

**การให้ความช่วยเหลือ** ติดตั้งเครื่องสูบน้ำ รวมจำนวน 20 เครื่อง ดังนี้

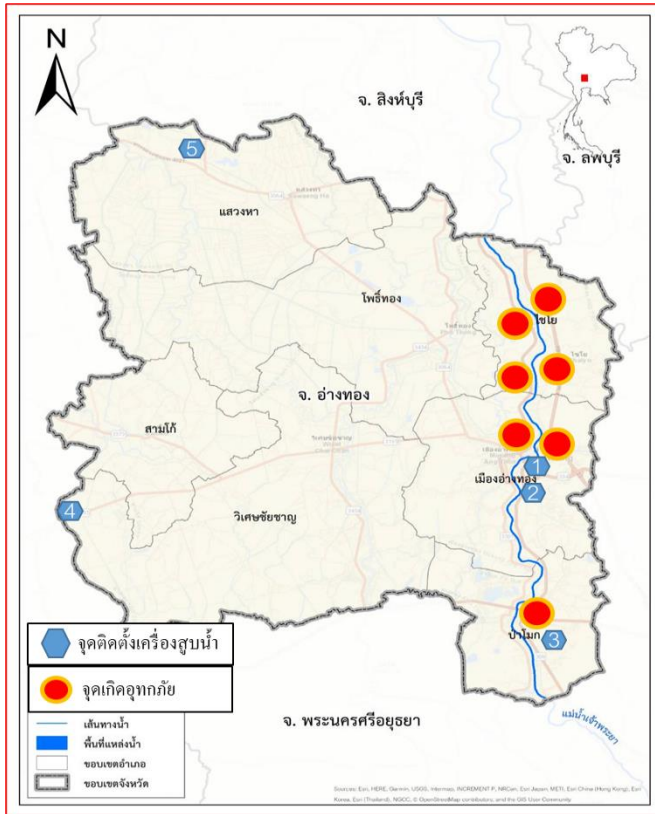
- ติดตั้งเครื่องสูบน้ำ ขนาด 8 นิ้ว จำนวน 1 เครื่อง หมู่ 1 ต.ทับยา อ.อินทร์บุรี จ.สิงห์บุรี
- ติดตั้งเครื่องสูบน้ำ ขนาด 12 นิ้ว จำนวน 1 เครื่อง หมู่ 2 ต.ทับยา อ.อินทร์บุรี จ.สิงห์บุรี
- ติดตั้งเครื่องสูบน้ำ ขนาด 10 นิ้ว จำนวน 2 เครื่อง หมู่ 1 ต.บางมัญ อ.เมือง จ.สิงห์บุรี
- ติดตั้งเครื่องสูบน้ำ ขนาด 12 นิ้ว จำนวน 2 เครื่อง หมู่ 1 ต.บางพุทรา อ.เมือง จ.สิงห์บุรี
- ติดตั้งเครื่องสูบน้ำ ขนาด 10,12 นิ้ว จำนวน 8 เครื่อง หมู่ 1 ต.บางพุทรา อ.เมือง จ.สิงห์บุรี
- ติดตั้งเครื่องสูบน้ำ ขนาด 12 นิ้ว จำนวน 1 เครื่อง หมู่ 5 ต.ม่วงหมี่ อ.เมือง จ.สิงห์บุรี
- ติดตั้งเครื่องสูบน้ำ ขนาด 12 นิ้ว จำนวน 1 เครื่อง หมู่ 3 ต.สิงห์ อ.บางระจัน จ.สิงห์บุรี
- ติดตั้งเครื่องสูบน้ำ ขนาด 12 นิ้ว จำนวน 1 เครื่อง หมู่ 14 ต.ไม้ดัด อ.บางระจัน จ.สิงห์บุรี
- ติดตั้งเครื่องสูบน้ำ ขนาด 8,12 นิ้ว จำนวน 2 เครื่อง หมู่ 12 ต.ไม้ดัด อ.บางระจัน จ.สิงห์บุรี
- ติดตั้งเครื่องสูบน้ำ ขนาด 12 นิ้ว จำนวน 1 เครื่อง หมู่ 7 ต.ห้วยชัน อ.อินทร์บุรี จ.สิงห์บุรี

#### การบริหารจัดการน้ำในพื้นที่

คป.สิงห์บุรี เผื่อระวางพื้นที่ที่มีประชาชนอาศัยอยู่ริมแม่น้ำ เตรียมพร้อมรับสถานการณ์ในช่วงฤดูน้ำหลาก และติดตามสถานการณ์ร่วมกับหน่วยงานที่เกี่ยวข้องในจังหวัด



## 7. จังหวัดอ่างทอง



หมู่ 4, 5 และหมู่ 6 ต.จำปาหล่อ อำเภอเมือง



หมู่ 6 ต.จำปาหล่อ



หมู่ 1 ต.โพสะ อำเภอเมือง



หมู่ 5 ตำบลโผงเผง อำเภอป่าโมก

**สาเหตุ** เกิดจากฝนตกหนักในพื้นที่ติดต่อกันทำให้น้ำท่วมขังพื้นที่การเกษตร และระดับน้ำในแม่น้ำเจ้าพระยาสูงขึ้นทำให้ไหลข้ามตลิ่งช่วงที่ต่ำเข้าพื้นที่ชุมชน

**สถานการณ์ปัจจุบัน** มีพื้นที่ประสบอุทกภัย จำนวน 3 อำเภอ ได้แก่ อ.เมือง อ.ป่าโมก และ อ.ไชโย ดังนี้

- 1) อ.เมือง บริเวณ หมู่ 1 ต.ตลาดกรวด และ หมู่ 5 ต.ย่านซื่อ
- 2) อ.ป่าโมก บริเวณ หมู่ 6 ต.บางปลากด
- 3) อ.ไชโย บริเวณ หมู่ 1, 2 ต.เทวราช หมู่ 7 ต.ไชโยภูมิ และ หมู่ 1 ต.หลักฟ้า

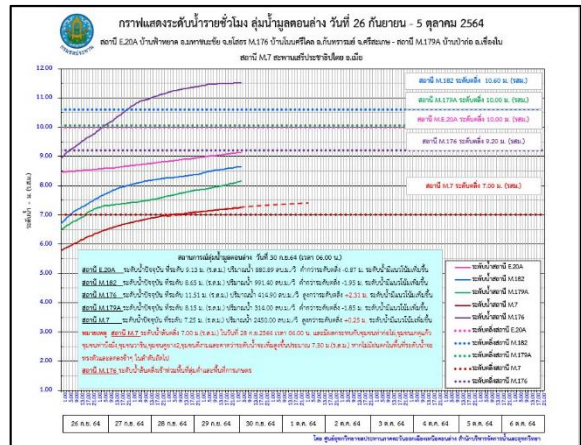
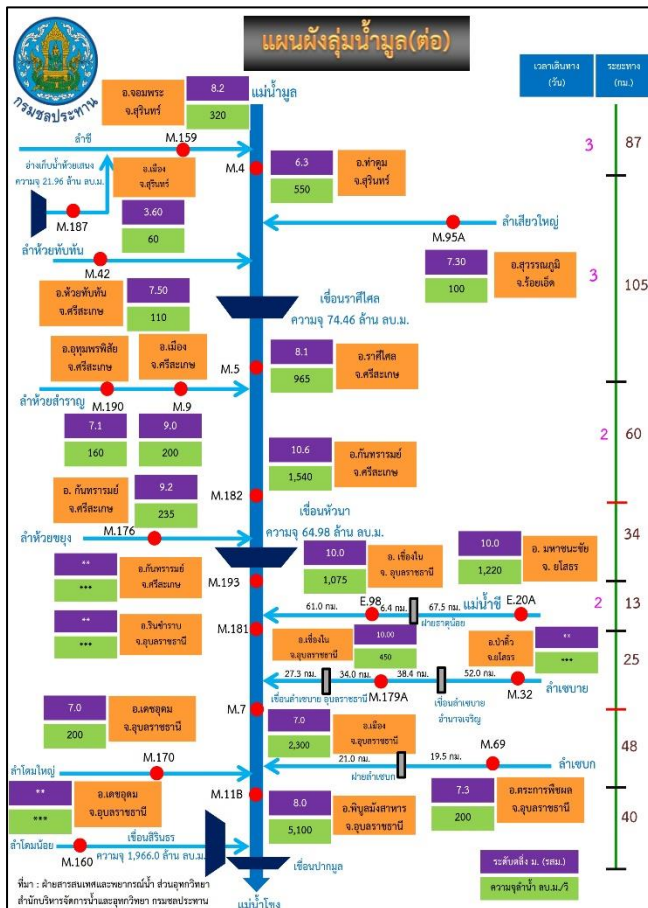
### แนวโน้มและการคาดการณ์

ระดับน้ำเพิ่มขึ้นตลอดตามปริมาณน้ำในแม่น้ำเจ้าพระยา ระดับน้ำสูงประมาณ 0.50 – 1.00 ม. และที่ลุ่มต่ำระดับน้ำสูงประมาณ 1.00-1.50 ถ้าไม่มีฝนตกในพื้นที่สถานการณ์จะเข้าสู่สภาวะปกติภายใน 1 – 2 สัปดาห์

### การให้ความช่วยเหลือและการบริหารจัดการน้ำในพื้นที่

โครงการชลประทานอ่างทอง แจกเตือนข่าวสถานการณ์น้ำและการระบายน้ำเขื่อนเจ้าพระยาให้ประชาชนรับทราบ และเฝ้าระวังสถานการณ์น้ำอย่างใกล้ชิด

## 8. จังหวัดอุบลราชธานี



### สาเหตุการเกิดอุทกภัย

เนื่องจากปริมาณฝนที่ตกหนักจากอิทธิพลของพายุโซนร้อน “เตี้ยนหมู่” และอัตรการระบายในลำน้ำสายต่างๆ ทำให้น้ำเอ่อล้นตลิ่งในลำน้ำมูล

สถานการณ์ปัจจุบัน มีพื้นที่น้ำท่วม 3 อำเภอ ได้แก่ อ.เมือง อ.วารินชำราบ และ อ.ตระการพืชผล

- 1.) **อ.เมือง** บริเวณชุมชนวังแดง ซึ่งพื้นที่ลุ่มต้ำน้ำท่วมซ้ำซาก โดยยังมีน้ำท่วมขังสูงประมาณ 2.00 ม. และบริเวณริมแม่น้ำมูล ในเขต อ.เมือง ได้รับผลกระทบ 4 ชุมชน ดังนี้ ชุมชนหาดวัดใต้ น้ำยังท่วมขังสูงประมาณ 0.50-0.70 ม. ชุมชนหลังโรงเรียนสมเด็จ อ.เมือง น้ำท่วมขังสูงประมาณ 0.40 ม. ชุมชนเยาวเรศ 3 อ.เมือง น้ำท่วมขังสูงประมาณ 0.60 ม. และบริเวณถนนบริเวณชุมชนท่าบ่อ หนองแก พุ่งขุนน้อย เนื่องจากน้ำมูลน้อยเพิ่มสูงเอ่อเข้าท่วมถนนเส้นทางสัญจรระหว่างหมู่บ้าน
- 2.) **อ.วารินชำราบ** รับผลกระทบแล้ว 4 ชุมชน ได้แก่ ชุมชนท่าบั้งมั่ง, เกตุแก้ว, หาดสวนยา และดิงาม ได้รับผลกระทบเนื่องจากน้ำมูลหนุนสูงและเป็นพื้นที่รองรับน้ำรอกการระบายจากเทศบาลเมืองวารินชำราบ ระดับน้ำสูงประมาณ 1.50 ม. รวม 50 คริวเรือน
- 3.) **อ.ตระการพืชผล** ปริมาณน้ำจากลำเซบกและลำน้ำสาขาไหลล้นตลิ่งเข้าท่วมพื้นที่การเกษตรรวม 1,090 ไร่ ประกอบด้วย ต.ตระการ ต.ท่าเมือง และบริเวณคลองส่งน้ำในเขตชลประทาน

## แนวโน้มและการคาดการณ์ (06.00 น.)

- สถานีวัดน้ำ M.7 สะพานเสรีประชาธิปไตย อ.เมือง จ.อุบลราชธานี ระดับน้ำ 7.25 ม.รทก. **สูงกว่า** **ตลิ่ง +0.25 ม.** (ระดับตลิ่ง 7.00 ม.) ปริมาณน้ำ 2,450 ลบ.ม./วิ (ความจุ 2,300 ลบ.ม./วิ) **แนวโน้มเพิ่มขึ้น**

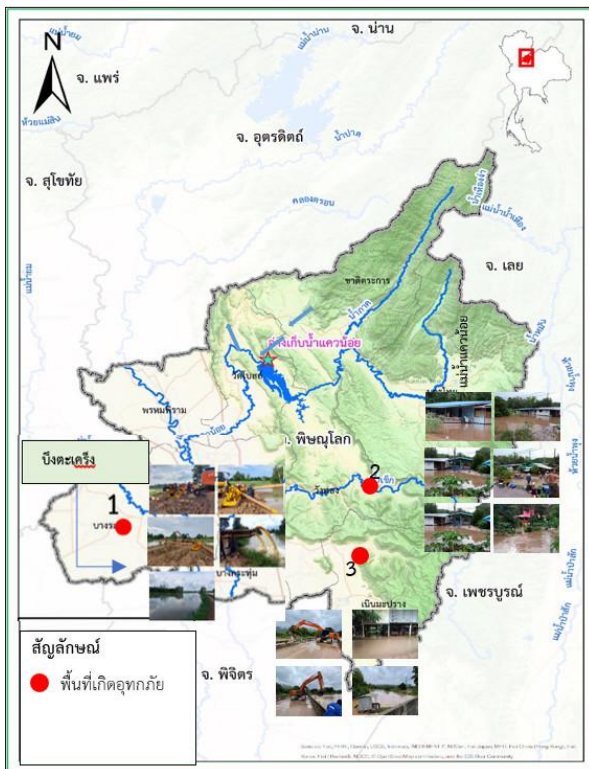
### การให้ความช่วยเหลือ

โครงการชลประทานอุบลราชธานี ติดตั้งเครื่องสูบน้ำเคลื่อนที่ขนาด 8 นิ้ว จำนวน 1 เครื่อง บริเวณท้ายแก่งสะพือ อ.พิบูลมังสาหาร และกำลังดำเนินการขอรับการสนับสนุนเครื่องผลักดันน้ำ จากสำนักเครื่องจักรกลกรมชลประทาน จำนวน 200 เครื่อง

### การบริหารจัดการน้ำในพื้นที่

ดำเนินการเร่งผลักดันน้ำลงในลำน้ำมูลลงสู่แม่น้ำโขง และเฝ้าระวังสถานการณ์น้ำอย่างใกล้ชิด

## 9. จังหวัดพิษณุโลก



สาเหตุ ฝนตกต่อเนื่องในพื้นที่ติดต่อกันหลายวัน ทำให้เกิดผลกระทบน้ำท่วมขังในพื้นที่ราษฎร **สถานการณ์ปัจจุบัน** มีพื้นที่ประสบอุทกภัย 3 อำเภอ ได้แก่ อ.บางระกำ อ.วังทอง และ อ.เนินมะปราง รายละเอียดดังนี้

- 1) อ.บางระกำ จำนวน 2 จุด บริเวณหมู่ 4 ตำบลบึงกอก จำนวน 600 ไร่ และพื้นที่หมู่ 3,6 ตำบลปลักแรด จำนวน 500 ไร่ ซึ่งเป็นพื้นที่น้ำท่วมขัง
- 2) อ.วังทอง จำนวน 3 จุด บริเวณ ต.วังนกแอ่น ต.ชัยนาม ต.ดินทอง ซึ่งเป็นพื้นที่น้ำท่วมขัง
- 3) อ.เนินมะปราง จำนวน 1 จุด บริเวณ ม.3 ต.ชมพู ยังคงมีน้ำท่วมขังในพื้นที่บ้านเรือนราษฎร

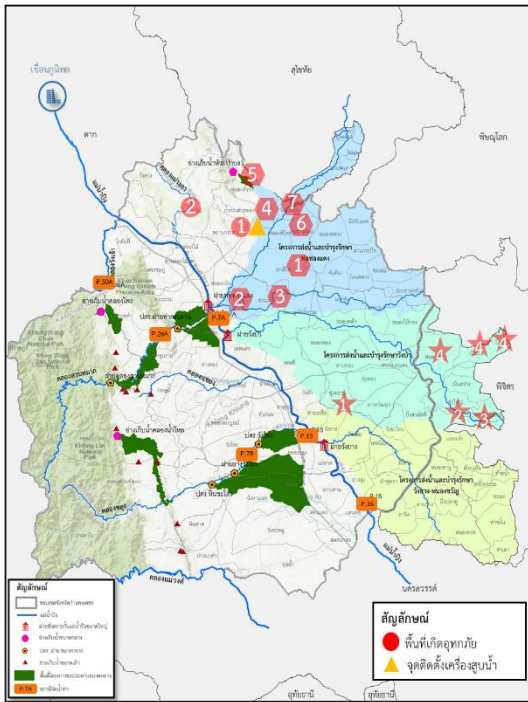
### แนวโน้มและการคาดการณ์

ปัจจุบันสถานการณ์น้ำยังคงท่วมขังในพื้นที่ของราษฎร คาดว่าหากไม่มีฝนตกเพิ่มในพื้นที่ สถานการณ์จะเข้าสู่ภาวะปกติภายใน 1-2 วัน

### การให้ความช่วยเหลือและการบริหารจัดการน้ำในพื้นที่

โครงการชลประทานพิษณุโลกและส่วนเครื่องจักรกล สำนักงานชลประทานที่ 3 ติดตั้งเครื่องสูบน้ำจำนวน 4 เครื่อง เพื่อระบายน้ำออกจากพื้นที่การเกษตรของราษฎร

10. จังหวัดกำแพงเพชร และ 11.จังหวัดพิจิตร



สาเหตุ เกิดฝนตกต่อเนื่องในพื้นที่จังหวัดกำแพงเพชร และจังหวัดพิจิตร  
 สถานการณ์ปัจจุบัน มีพื้นที่ประสบอุทกภัย 6 อำเภอ ประกอบด้วย จ.กำแพงเพชร 4 อำเภอ และ  
 จ.พิจิตร 2 อำเภอ มีรายละเอียดดังนี้

**จังหวัดกำแพงเพชร** มีพื้นที่น้ำท่วมจำนวน 3 อำเภอ ได้แก่ อ.เมือง อ.พรานกระต่าย อ.ทรายทองวัฒนา  
 มีรายละเอียดดังนี้

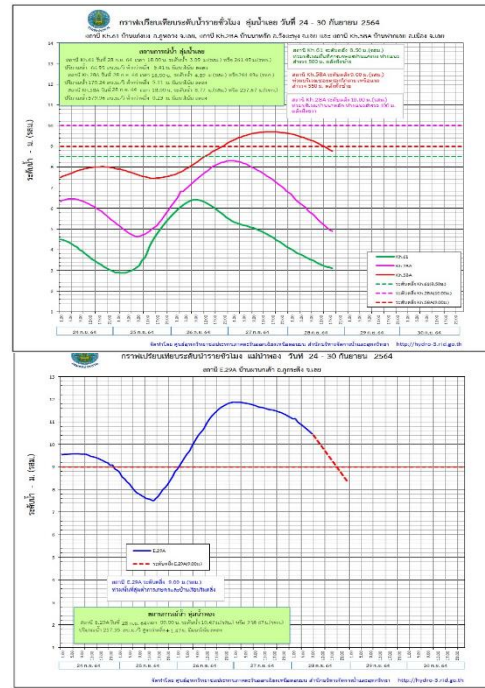
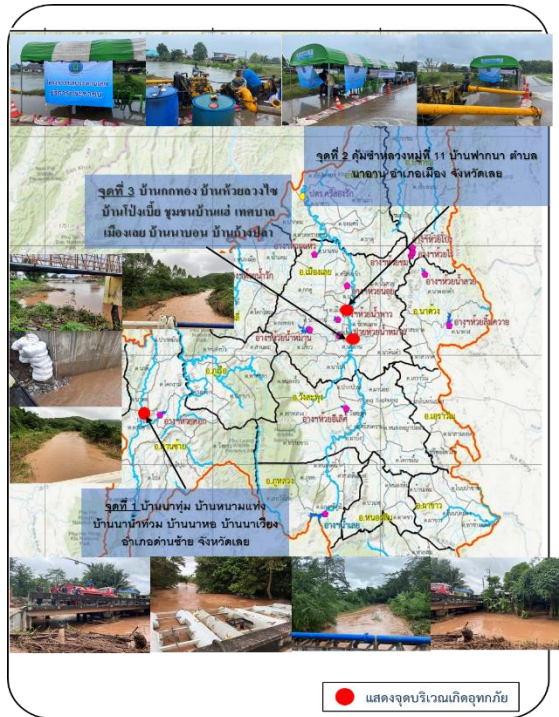
- 1) อ.พรานกระต่าย จำนวน 5 จุด บริเวณ ได้แก่ ต.เขาคีรีศรี ต.ถ้ำกระต่ายทอง ต.ห้วยยั้ง ต.คุ้ยบ้านโอง  
 และ ต.วังตะแบก มีน้ำท่วมขัง
- 2) อ.เมือง จำนวน 3 จุด ได้แก่ บริเวณ ต.หนองปลิง ต.สระแก้ว มีน้ำท่วมขัง และบริเวณพื้นที่ฝั่งซ้ายและ  
 ฝั่งขวาลำน้ำคลองสวนหมากมีน้ำเอ่อล้นตลิ่ง
- 3) อ.ทรายทองวัฒนา จำนวน 1 จุด บริเวณ ต.ทุ่งทราย มีน้ำท่วมพื้นที่การเกษตร 4,000 ไร่

**จังหวัดพิจิตร** มีพื้นที่น้ำท่วม 2 อำเภอ ได้แก่ อ.โพธิ์ประทับช้าง และ อ.สามง่าม ดังนี้

- 1) อ.โพธิ์ประทับช้าง จำนวน 2 จุด บริเวณที่ ต.ทุ่งใหญ่ มีน้ำท่วมพื้นที่การเกษตร 2,000 ไร่ และที่  
 ต.ดงเสือเหลือง มีน้ำท่วมพื้นที่การเกษตร 1,300 ไร่
- 2) อ.สามง่าม จำนวน 3 จุด บริเวณที่ ต.หนองโสน ต.เนินปอ และ ต.รังนก รวมมีน้ำท่วมพื้นที่การเกษตร  
 3,000 ไร่

**การให้ความช่วยเหลือและการบริหารจัดการน้ำในพื้นที่**  
 โครงการชลประทานกำแพงเพชร สนับสนุนเครื่องสูบน้ำบริเวณริมทางหลวงหมายเลข สุโขทัย-  
 กำแพงเพชร 101 พร้อมส่งเจ้าหน้าที่ลงพื้นที่ติดตามสถานการณ์น้ำท่วมในพื้นที่ประสบอุทกภัย และเตรียมพร้อม  
 เครื่องจักรเครื่องมือ พร้อมให้ความช่วยเหลือในพื้นที่ที่ได้รับผลกระทบอย่างทันท่วงที

## 12. จังหวัดเลย



สาเหตุ เกิดฝนตกหนักในพื้นที่จังหวัดเลย ในช่วงวันที่ 8-15 ก.ย.64 และจากอิทธิพลร่องมรสุม ในช่วงวันที่ 20-25 กันยายน 2564 ส่งผลให้เกิดพื้นที่ที่ได้รับผลกระทบ

สถานการณ์ปัจจุบัน มีพื้นที่น้ำท่วม 2 อำเภอ ได้แก่ อ.ด่านซ้าย และ อ.เมือง รายละเอียดดังนี้

- 1) อ.ด่านซ้าย จำนวน 15 จุด เกิดน้ำป่าไหลหลากในลำน้ำห่มัน และแอ่งล้นตลิ่งบริเวณ บ้านนาท่อม บ้านนวมแห่ง บ้านน่าน้ำท่วม บ้านนาหอ บ้านนาเวียง สะพานบ้านปากห่มัน สะพานบ้านกกแหนเก่า สะพานบ้านนาหอ Spill way อ่างฯ ห้วยตอก น้ำท่วมถนนบ้านนาหอ สะพานตลาดเช้า สะพานบ้านเดิน ห้วยประวัติ-น้ำห่มัน ถนนทางไปบ้านน้ำห่มัน สะพานห้วยหลวงใหญ่ ถนนในหมู่บ้านนาหว้าน้อย และสะพานบ้านหมากแข้ง
- 2) อ.เมือง จำนวน 6 จุด ปริมาณน้ำในสระน้ำดอกบัวแอ่งล้นตลิ่งเข้าท่วมพื้นที่หมู่บ้านคุ้มชำหลวง หมู่ที่ 11 บ้านปากนา ต.นาอาน และบริเวณ บ้านกททอง บ้านห้วยลงไซ บ้านโป่งเปี้ย ชุมชนบ้านแ่ เทศบาลเมืองเลย บ้านนาบอน บ้านก้างปลา

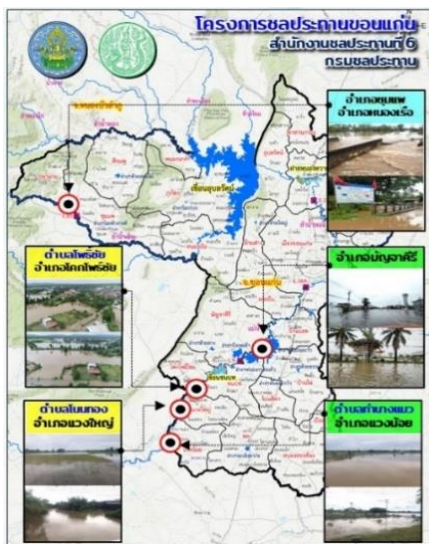
### แนวโน้มและการคาดการณ์ (06.00 น.)

- สถานีวัดน้ำ E.29A (แม่น้ำพอง) บ้านผานกเค้า อ.ภูกระดึง จ.เลย ระดับน้ำ 4.56 ม.รสม. ต่ำกว่าตลิ่ง -4.40 ม. (ระดับตลิ่ง 9.00 ม.) ปริมาณน้ำ 36.51 ลบ.ม./วินาที (ความจุ 167.00 ลบ.ม./วินาที) **แนวโน้มลดลง**
- สถานีวัดน้ำ Kh.61 (แม่น้ำเลย) บ้านแก่งบง อ.ภูหลวง จ.เลย ระดับน้ำ 2.32 ม.รสม. ต่ำกว่าตลิ่ง -6.18 ม. (ระดับตลิ่ง 8.50 ม.) ปริมาณน้ำ 45.27 ลบ.ม./วินาที (ความจุ 396.00 ลบ.ม./วินาที) **แนวโน้มลดลง**
- สถานีวัดน้ำ Kh.28A (แม่น้ำเลย) บ้านนาหลัก อ.วังสะพุง จ.เลย ระดับน้ำ 3.14 ม.รสม. ต่ำกว่าตลิ่ง -6.86 ม. (ระดับตลิ่ง 10.00 ม.) ปริมาณน้ำ 70.95 ลบ.ม./วินาที (ความจุ 680.00 ลบ.ม./วินาที) **แนวโน้มลดลง**
- สถานีวัดน้ำ Kh.58A (แม่น้ำเลย) บ้านปากเลย อ.เมือง จ.เลย ระดับน้ำ 6.06 ม.รสม. ต่ำกว่าตลิ่ง -2.94 ม. (ระดับตลิ่ง 9.00 ม.) ปริมาณน้ำ 245.22 ลบ.ม./วินาที (ความจุ 628.00 ลบ.ม./วินาที) **แนวโน้มลดลง**

### การให้ความช่วยเหลือและการบริหารจัดการน้ำในพื้นที่

โครงการชลประทานเลย ติดตั้งเครื่องผลักดันน้ำในลำน้ำห่มัน 10 เครื่อง และติดตั้งเครื่องสูบน้ำ 4 เครื่อง เพื่อสูบน้ำออกจากสระน้ำดอกบัว รวมทั้งเตรียมเครื่องสูบน้ำอีก จำนวน 8 เครื่อง ไว้รองรับสถานการณ์

### 13. จังหวัดขอนแก่น



สาเหตุ เกิดฝนตกหนักในพื้นที่จังหวัดขอนแก่นตั้งแต่วันที่ 8 ก.ย.64 ประกอบกับปริมาณน้ำในแม่น้ำชีที่ไหลจากจังหวัดชัยภูมิมีปริมาณเพิ่มมากขึ้น ทำให้แม่น้ำชีล้นตลิ่งเข้าสู่พื้นที่เกษตรกรรม

สถานการณ์ปัจจุบัน มีพื้นที่ประสบอุทกภัย 7 อำเภอ ประกอบด้วย อ.ชุมแพ หนองเรือ อ.ภูผามาน อ.แวงน้อย อ.แวงใหญ่ อ.เมืองจตุรัส และ อ.โคกโพธิ์ชัย มีรายละเอียดดังนี้

- 1) อ.ชุมแพ (คบ.พรม-เชิญ) จำนวน 5 จุด บริเวณ ต.โนนสะอาด ต.ชุมแพ ต.โนนหัน ต.โนนอุดม และ ต.ไชยสอ พื้นที่น้ำท่วมขังรวม 9,500 ไร่
- 2) อ.หนองเรือ (คบ.พรม-เชิญ) จำนวน 3 จุด บริเวณ ต.บ้านแท่น ต.สระพัง และต.บ้านเต่า พื้นที่น้ำท่วมประมาณ 3,700 ไร่
- 3) อ.แวงใหญ่ จำนวน 1 จุด ต.โนนทอง พื้นที่ได้รับความเสียหาย ประกอบด้วย ข้าวนาปี อ้อยโรงงาน และข้าวนาปรังบางส่วน รวมพื้นที่ได้รับผลกระทบกว่า 1,000 ไร่
- 4) อ.แวงน้อย จำนวน 1 จุด ต.ท่าขามแนว มีพื้นที่ได้รับความเสียหาย ประกอบด้วย ข้าวนาปี อ้อยโรงงาน และข้าวนาปรังบางส่วน รวมพื้นที่ได้รับผลกระทบกว่า 1,000 ไร่ และพื้นที่ลุ่มต่ำ บริเวณตำบลละหานนา พื้นที่น้ำท่วมประมาณ 300 ไร่ ระดับน้ำ 1.00 เมตร
- 5) อ.โคกโพธิ์ชัย จำนวน 1 จุด ต.โพธิ์ชัย น้ำจากแม่น้ำชีที่หนุนสูง ทำให้ล้นตลิ่ง เข้าท่วมพื้นที่ทางการเกษตรในอำเภอโคกโพธิ์ไชย ประกอบด้วย ข้าวนาปี อ้อยโรงงาน และข้าวนาปรังบางส่วน
- 6) อ.เมืองจตุรัส จำนวน 1 จุด มีพื้นที่ได้รับความเสียหาย ประกอบด้วย ข้าวนาปี อ้อยโรงงาน และข้าวนาปรังบางส่วน รวมพื้นที่ได้รับผลกระทบกว่า 200 ไร่
- 7) อ.ภูผามาน จำนวน 1 จุด บริเวณรอยต่อของ อ.คอนสาร มีพื้นที่ได้รับความเสียหาย ประกอบด้วย ข้าวนาปี อ้อยโรงงาน และชุมชนเมืองบางส่วน

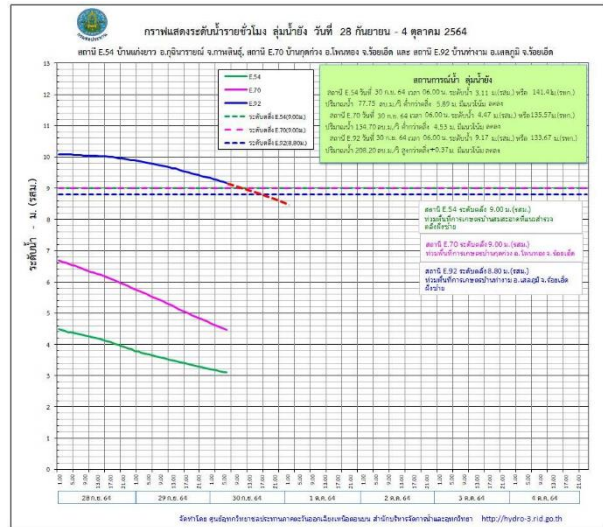
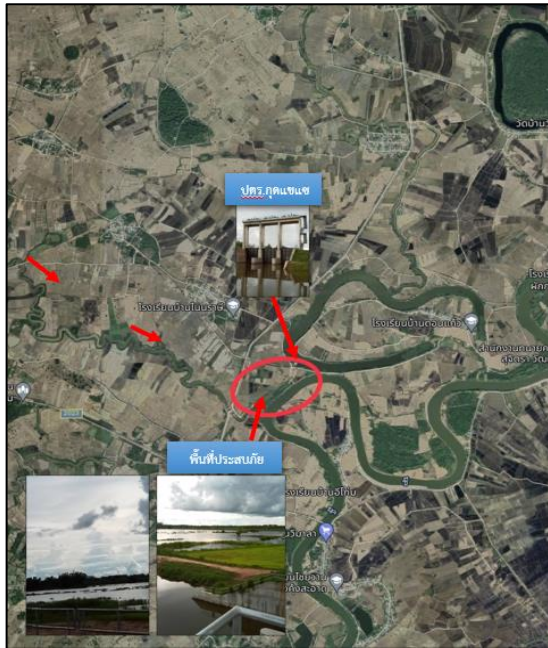
#### แนวโน้มและการคาดการณ์

ปัจจุบันสถานการณ์น้ำในลำน้ำมีระดับเพิ่มขึ้นอย่างต่อเนื่องจากยังคงมีฝนตกด้านเหนือน้ำ การระบายน้ำของ ปตร.น้ำเชิญ (ชุมแพ) และ ปตร.หนองเรือ เปิดบานพ้นน้ำ คาดว่าพื้นที่น้ำท่วม อ.ชุมแพ จะกลับเข้าสู่ภาวะปกติ หากไม่มีฝนในพื้นที่เพิ่มเติม และอ.โคกโพธิ์ไชย ยังมีปริมาณน้ำฝนตกลงมาเพิ่ม อาจทำให้มีน้ำท่วมสูงขึ้นในระยะ และจะเข้าสู่ภาวะปกติภายใน 2-3 วัน

#### การให้ความช่วยเหลือและการบริหารจัดการน้ำในพื้นที่

โครงการส่งน้ำและบำรุงรักษาพรม-เชิญ มอบหมายเจ้าหน้าที่เฝ้าระวังในพื้นที่อย่างใกล้ชิด มีการแจ้งเตือนการระบายน้ำในพื้นที่ และได้เปิดบานพ้นน้ำ เพื่อเพิ่มการระบายน้ำจาก ปตร.น้ำเชิญ และ ปตร.หนองเรือ พร้อมทั้งผันน้ำเข้าแก้มลิงสองฝั่งลำน้ำชีเพื่อลดยอดน้ำ และจัดเตรียมเครื่องสูบน้ำเพิ่มช่วยสูบน้ำที่ยังขังในพื้นที่หลังปริมาณน้ำลดลง และติดตามสถานการณ์ในพื้นที่อย่างใกล้ชิด

## 14. จังหวัดร้อยเอ็ด



สาเหตุ จากอิทธิพล หย่อมความกดอากาศต่ำกำลังแรง และพายุโซนร้อน “เตี้ยนหมู่” พาดผ่านภาคตะวันออกเฉียงเหนือ ช่วงวันที่ 22-24 ก.ย. 64 ส่งผลให้มีฝนตกหนักในหลายพื้นที่

สถานการณ์ปัจจุบัน มีพื้นที่น้ำท่วม จำนวน 1 อำเภอ ได้แก่ อ.เสลภูมิ รายละเอียดดังนี้

1) อ.เสลภูมิ จำนวน 6 จุด โดยเป็นน้ำพื้นที่น้ำท่วมนอกเขตคันพนังฯ ลำน้ำยัง ประกอบด้วย ต.เหล่าน้อย 1,400 ไร่, ต.ภูเงิน 5,800 ไร่, ต.บึงเกลือ 7,700 ไร่, ต.เมืองไพร 5,000 ไร่, ต.นางาม 1,500 ไร่ และ ต.ขาว 7,600 ไร่ รวมมีพื้นที่น้ำท่วม 29,000 ไร่

**แนวโน้มและการคาดการณ์ (06.00 น.)**

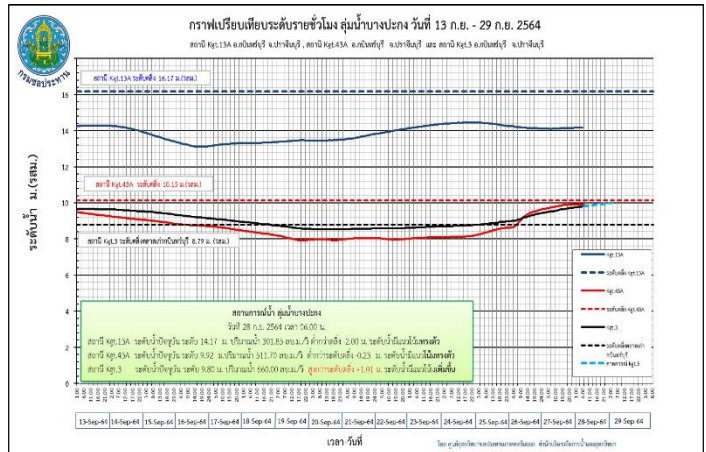
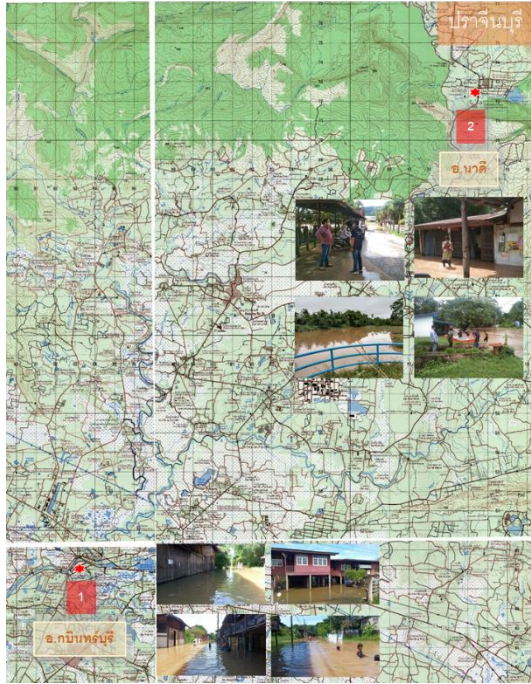
- สถานีวัดน้ำ E.18 บ้านท่าเสา อ.ทุ่งเขาหลวง จ.ร้อยเอ็ด ระดับน้ำ 7.70 ม.รท.ม. ต่ำกว่าตลิ่ง -2.10 ม.(ระดับตลิ่ง 9.80 ม.) ปริมาณน้ำ 665.60 ลบ.ม./วินาที (ความจุ 1,032.00 ลบ.ม./วินาที) **แนวโน้มเพิ่มขึ้น**

- สถานีวัดน้ำ E.92 บ้านท่างาม อ.เสลภูมิ จ.ร้อยเอ็ด ระดับน้ำ 9.17 ม.รท.ม. **สูงกว่าตลิ่ง +0.37 ม.** (ระดับตลิ่ง 8.80 ม.) ปริมาณน้ำ 208.20 ลบ.ม./วินาที (ความจุ 186.00 ลบ.ม./วินาที) **แนวโน้มลดลง**

**การให้ความช่วยเหลือและการบริหารจัดการน้ำในพื้นที่**

- ติดตั้งเครื่องผลักดันน้ำที่สถานี E.102 สะพานบ้านค้อเหนือนางาม จำนวน 16 เครื่อง
- ระบายน้ำจาก ประตูกุดปลาแข้ง และประตู.บุงเบาเพื่อลดยอดน้ำพร้อมทั้งเก็บกักน้ำไว้ในลำห้วยสาขา และแก้มลิง โดยไม่ให้ส่งผลกระทบต่อพื้นที่การเกษตร
- ระบายน้ำจาก ประตูกุดปลาแข้ง และประตู.บุงเบาเพื่อลดยอดน้ำพร้อมทั้งเก็บกักน้ำไว้ในลำห้วยสาขา และแก้มลิง โดยไม่ให้ส่งผลกระทบต่อพื้นที่การเกษตร

# 15. จังหวัดปราจีนบุรี



สาเหตุ เกิดฝนตกหนักในพื้นที่จังหวัดปราจีนบุรี ส่งผลให้แม่น้ำปราจีนบุรีเพิ่มสูงขึ้นอย่างต่อเนื่อง สถานการณ์ปัจจุบัน พื้นที่ประสบอุทกภัย จำนวน 2 อำเภอ ได้แก่ อ.กบินทร์บุรี และอ.นาดี รายละเอียด ดังนี้

- 1) อ.กบินทร์บุรี จำนวน 1 จุด ชุมชนตลาดเก่า ต.กบินทร์ วัดระดับน้ำได้ 9.08 เมตร ระดับน้ำวิกฤติ 8.79 เมตร ทำให้เกิดน้ำล้นตลิ่ง 28 ซม.
- 2) อ.นาดี จำนวน 1 จุด หมู่ 10 บ้านทับลานใน ต.บุพราหมณ์ ประชาชนได้รับผลกระทบ 15 หลังคาเรือน หมู่ 2 บ้านขุนศรี ต.บุพราหมณ์ ประชาชนได้รับผลกระทบ 8 หลังคาเรือน

### แนวโน้มและการคาดการณ์ (06.00 น.) **ลุ่มน้ำปราจีนบุรี**

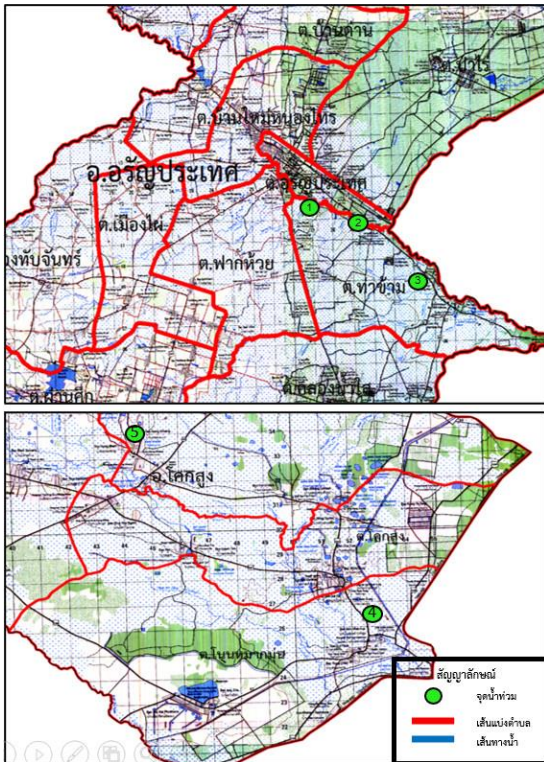
- สถานีวัดน้ำ Kgt.13A บ้านโนนสุขภูมิ อ.กบินทร์บุรี จ.ปราจีนบุรี ระดับน้ำ 14.13 ม.รทท. ต่ำกว่าตลิ่ง -2.04 ม. (ระดับตลิ่ง 16.17 ม.) ปริมาณน้ำ 299.65 ลบ.ม./วิ (ความจุ 420.20 ลบ.ม./วิ) **แนวโน้มลดลง**
- สถานีวัดน้ำ Kgt.43A อ.กบินทร์บุรี จ.ปราจีนบุรี ระดับน้ำ 9.54 ม.รทท. ต่ำกว่าตลิ่ง -0.61 ม. (ระดับตลิ่ง 10.15 ม.) ปริมาณน้ำ 462.30 ลบ.ม./วิ (ความจุ 541.60 ลบ.ม./วิ) **แนวโน้มลดลง**
- สถานีวัดน้ำ Kgt.3 อ.กบินทร์บุรี จ.ปราจีนบุรี ระดับน้ำ 9.87 ม.รทท. **สูงกว่าตลิ่ง +1.08 ม.** (ระดับตลิ่ง 8.79 ม.) ปริมาณน้ำ 668.40 ลบ.ม./วิ (ความจุ 543.90 ลบ.ม./วิ) **แนวโน้มลดลง**

### การให้ความช่วยเหลือและการบริหารจัดการน้ำในพื้นที่

โครงการชลประทานปราจีนบุรี ได้มอบหมายให้ฝ่ายส่งน้ำและบำรุงรักษาที่ 2 ติดตามสถานการณ์อย่างใกล้ชิด และให้เตรียมพร้อมเครื่องจักร-เครื่องมือ เพื่อเตรียมให้การช่วยเหลือต่อไป



## 16. จังหวัดสระแก้ว



สาเหตุ เนื่องจากเกิดฝนตกหนักติดต่อกันหลายวันในพื้นที่จังหวัดสระแก้ว ส่งผลทำให้เกิดน้ำล้นตลิ่งของคลองพรมโหดเข้าท่วมพื้นที่การเกษตรและบ้านเรือนราษฎร

สถานการณ์ปัจจุบัน มีพื้นที่ประสบอุทกภัย จำนวน 2 อำเภอ ได้แก่ อ.อรัญประเทศ และ อ.โคกสูง ดังนี้

จุดที่ 1 ปริมาณน้ำในคลองพรมโหดเริ่มล้นตลิ่ง เข้าท่วมวัดเกาะ ตำบลพากหัก อำเภออรัญประเทศ

จุดที่ 2 ปริมาณน้ำในคลองพรมโหดเริ่มล้นตลิ่ง ที่สุสานมูลนิธิสว่างเตียงธรรม กม.5 ตำบลอรัญประเทศ อำเภออรัญประเทศ

จุดที่ 3 ชวงบ้านท่าข้าม ม.1 บ้านวังมน ม.3 ต.ท่าข้าม อ.อรัญประเทศ น้ำล้นตลิ่งจากคลองพรมโหดเข้าพื้นที่ริมคลอง

จุดที่ 4 น้ำเอ่อล้นตลิ่งและน้ำท่วมขังบ้านเรือนในพื้นที่ม.1บ้านโนนหมากมุ่น ต.โนนหมากมุ่น อ.โคกสูง

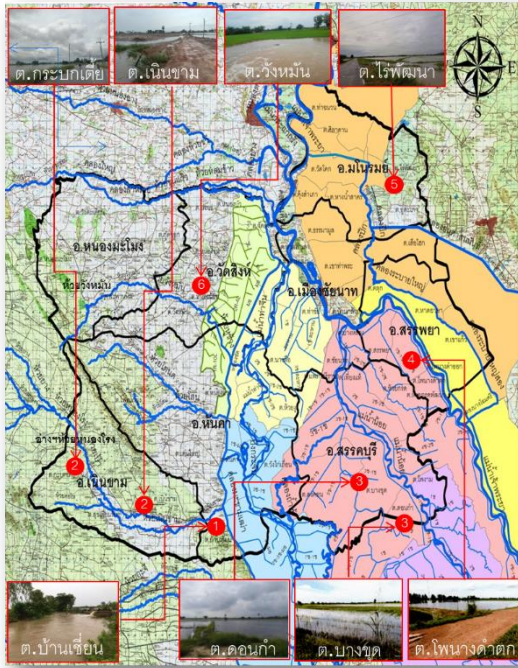
จุดที่ 5 หมู่ 10 บ้านสุขเจริญ ต.หนองม่วง อ.โคกสูง เนื่องจากในพื้นที่มีฝนตกลงมาอย่างต่อเนื่อง ทำให้ถนนสัญจรระหว่างบ้านโคกสามัคคีและบ้านสุขเจริญ ได้รับความเสียหาย เสี่ยงต่อการทรุดตัว

### แนวโน้มและการคาดการณ์

ปริมาณน้ำมีแนวโน้มทรงตัว คาดว่าถ้าไม่มีฝนตกมาเพิ่มเติม ปริมาณน้ำจะเข้าสู่สภาวะปกติภายใน 2-3 วัน การให้ความช่วยเหลือและการบริหารจัดการน้ำในพื้นที่

โครงการชลประทานสระแก้ว มอบหมายให้ฝ่ายส่งน้ำและบำรุงรักษาที่ 2 และ 3 ประสานกับผู้นำชุมชน เพื่อให้ข้อมูลน้ำที่ไหลเข้าสู่พื้นที่ จะติดตามสถานการณ์น้ำและการคาดการณ์ของกรมอุตุนิยมวิทยาอย่างใกล้ชิดต่อไป

## 17. จังหวัดชัยนาท



สาเหตุ เนื่องจากเกิดฝนตกหนักติดต่อกันหลายวันในพื้นที่ ทำให้น้ำท่วมขังในพื้นที่ลุ่มต่ำทางการเกษตร และเกษตรกรไม่สามารถระบายน้ำออกจากพื้นที่ได้

**สถานการณ์ปัจจุบัน** มีพื้นที่ประสบอุทกภัย รวม 6 อำเภอ 14 ตำบล จำนวน 8,172 ไร่ ได้แก่

1. อ.หันคา พื้นที่น้ำท่วมขัง จำนวน 980 ไร่
  - ตำบลบ้านเชี่ยน หมู่ 9,10 จำนวน 980 ไร่
2. อ.เนินขาม พื้นที่น้ำท่วมขัง จำนวน 2,970 ไร่
  - ตำบลเนินขาม หมู่ 2,5,6,11 และ 14 จำนวน 2,000 ไร่
  - ตำบลกระบกเตี้ย หมู่ 1 บ้านทุ่งโพธิ์ จำนวน 970 ไร่
3. อ.สรรคบุรี พื้นที่น้ำท่วมขัง จำนวน 602 ไร่
  - ต.บางซุด หมู่ 7,12 จำนวน 180 ไร่
  - ต.ดอนก่า หมู่ที่ 2 จำนวน 120 ไร่
  - ต.ห้วยกรดพัฒนา หมู่ที่ 2,3 จำนวน 302 ไร่
4. อ.สรรพยา พื้นที่น้ำท่วมขัง จำนวน 620 ไร่
  - ต.โพนางคำ หมู่ที่ 1,3 จำนวน 620 ไร่
5. อ.มโนรมย์ พื้นที่น้ำท่วมขัง จำนวน 2,000 ไร่
  - ต.ไร่พัฒนา หมู่ที่ 1-5 จำนวน ต.อุตะเถา หมู่ที่ 1,3 จำนวน ต.เสื่อโฮก
6. อ.วัดสิงห์ พื้นที่น้ำท่วมขัง จำนวน 1,000 ไร่
  - ต.วังหมัน ต.หนองขุ่ ต.บ่อแร่ ต.หนองบัว

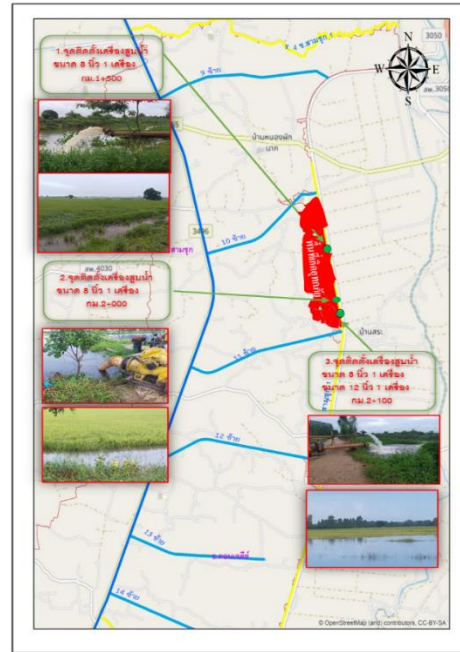
### แนวโน้มและการคาดการณ์

ปัจจุบันยังคงมีฝนตกเพิ่มมากขึ้นในพื้นที่ และได้ติดตามสถานการณ์น้ำท่า น้ำฝน และประกาศจากกรมอุตุนิยมวิทยาอย่างใกล้ชิด พื้นที่หมู่ 1 บ้านทุ่งโพธิ์ ต.กระบกเตี้ย เริ่มทรงตัวและปริมาณน้ำที่ท่วมขังลดลง พื้นที่หมู่ 2,5,6,11, 14 ต.เนินขาม และ หมู่ 7,9,10 ต.บ้านเชี่ยน อ.หันคา ปริมาณน้ำเพิ่มขึ้น ดำเนินการกันกระสอบทรายเพื่อไม่ให้น้ำเข้าท่วมพื้นที่ ซึ่งหากปริมาณฝนมีแนวโน้มลดลง จะกลับเข้าสู่ภาวะปกติภายใน 5-7 วัน

## การให้ความช่วยเหลือและการบริหารจัดการน้ำในพื้นที่

- ติดตั้งเครื่องสูบน้ำขนาด 12 นิ้ว จำนวน 7 เครื่อง ช่วยเหลือพื้นที่หมู่ที่ 7 และ 12 ต.บางซุด อ.สรรคบุรี จ.ชัยนาท
- ใช้ระบบชลประทานในการระบายน้ำออกจากพื้นที่
- เสริมกระสอบทรายบริเวณ พื้นที่ หมู่ 2 ต.เนินขาม และ หมู่ 9, 10 ต.บ้านเข็ญ อ.หันคา
- ระบายน้ำผ่านทาง ทรบ.หนองประดู่และเดินเครื่องสูบน้ำโรงสูบน้ำ กม.25+500 กม.35+000 และติดตั้งเครื่องสูบน้ำขนาด 12 นิ้ว เสริมที่บ้านหนองตาตน ต.อุตะเถา อ.มโนรมย์ ฝั่งซ้ายของคลองชัยนาท-ป่าสัก เพื่อระบายลงคลองชัยนาท-ป่าสัก

## 18. จังหวัดสุพรรณบุรี



สาเหตุ เนื่องจากเกิดฝนตกหนักติดต่อกันหลายวันในพื้นที่ ทำให้น้ำท่วมขังในพื้นที่ลุ่มต่ำ การเกษตรกรรมไม่สามารถระบายน้ำออกจากพื้นที่ได้

สถานการณ์ปัจจุบัน มีพื้นที่น้ำท่วม 5 อำเภอ ได้แก่ อ.เมือง อ.สามชุก อ.บางปลาม้า อ.ศรีประจันต์ และ อ.ดอนเจดีย์ รวมพื้นที่น้ำท่วม จำนวน 25,435 ไร่ มีรายละเอียดดังนี้

- 1) อ.เมือง จำนวน 9 จุด บริเวณ (คบ.สามชุก) ต.สนามคลี ต.สระแก้ว ต.บ้านโพธิ์ ต.บางกุ่ม และ ต.ศาลาขาว พื้นที่น้ำท่วมรวม 14,700 ไร่ (คบ.โพธิ์พระยา) ต.โพธิ์พระยา ต.พิหารแดง ต.รั้วใหญ่ และ ต.ดอนก่ายาน พื้นที่น้ำท่วมรวม 700 ไร่
- 2) อ.สามชุก จำนวน 5 จุด บริเวณ (คบ.สามชุก) ต.สามชุก ต.หนองผักนาก ต.บ้านสระ และ ต.ย่านยาว พื้นที่น้ำท่วมรวม 4,319 ไร่ (คบ.ดอนเจดีย์) ต.หนองผักนาก ต.บ้านสระ พื้นที่น้ำท่วมรวม 1,123 ไร่ (คบ.ท่าโบสถ์) ต.กระเสียว
- 3) อ.บางปลาม้า จำนวน 2 จุด บริเวณ (คบ.โพธิ์พระยา) ต.โคกคราม และ ต.บ้านแหลม พื้นที่น้ำท่วมรวม 1,193 ไร่
- 4) อ.ศรีประจันต์ จำนวน 3 จุด บริเวณ (คบ.สามชุก) ต.วังห้ว ต.บ้านกร่าง และ ต.วังน้ำซับ พื้นที่น้ำท่วมรวม 2,900 ไร่
- 5) อ.ดอนเจดีย์ จำนวน 1 จุด บริเวณ (คบ.สามชุก) ต.ไร่รถ พื้นที่น้ำท่วมรวม 500 ไร่

## แนวโน้มน้ำและการคาดการณ์

1. ระดับน้ำคลอง ร.3ข. สามชุก 1 ปริมาณทรงตัว หากไม่มีฝนตกและน้ำคลอง ร.3ข. สามชุก 1 ลดลง จะสามารถระบายน้ำได้ภายใน 1 – 2 วัน

2. ปัจจุบันมีฝนตกในพื้นที่ลดลง แต่ยังคงได้ติดตามสถานการณ์น้ำท่า น้ำฝน และประกาศจากกรมอุตุนิยมวิทยาอย่างใกล้ชิด ซึ่งหากปริมาณฝนมีแนวโน้มลดลง จะกลับเข้าสู่ภาวะปกติภายใน 1 - 2 สัปดาห์

### การให้ความช่วยเหลือและการบริหารจัดการน้ำในพื้นที่

1. ติดตั้งเครื่องสูบน้ำขนาด 12 นิ้ว จำนวน 4 เครื่อง, เครื่องสูบน้ำขนาด 8 นิ้ว จำนวน 3 เครื่อง เพื่อเร่งสูบน้ำออกจากแปลงนาของเกษตรกร และลดการระบายน้ำเพื่อไม่ให้น้ำไปสะสมในคลองระบายน้ำในพื้นที่

2. รถแบ็คโฮกำจัดวัชพืชในคลองระบาย 5 ข.สามชุก1 จำนวน 2 คัน เพื่อเร่งการระบายน้ำ ลงคลองระบายใหญ่สามชุก 1 เขตพื้นที่โครงการส่งน้ำและบำรุงรักษาสามชุก

## 19. จังหวัดอุทัยธานี



สาเหตุ เกิดฝนตกหนักในเขตพื้นที่จังหวัดอุทัยธานี ส่งผลให้ปริมาณน้ำไม่สามารถระบายออกจากพื้นที่ได้ทัน และมีปริมาณน้ำไหลล้นตลิ่งเข้าท่วมบ้านเรือนราษฎรและพื้นที่การเกษตร

สถานการณ์ปัจจุบัน มีพื้นที่ประสบอุทกภัย จำนวน 3 อำเภอ ได้แก่ อ.สว่างอารมณ์ อ.เมือง และอ.ทัพทัน มีรายละเอียดดังนี้

- 1) อ.เมือง จำนวน 3 จุด บริเวณ ต.หนองไผ่แบน ต.เนินแจง และ ต.สะแกกรัง
- 2) อ.ทัพทัน จำนวน 2 จุด ต.โคกหม้อ และ ต.หนองยาย
- 3) อ.สว่างอารมณ์ จำนวน 1 จุด บริเวณ ต.ไผ่เขียว

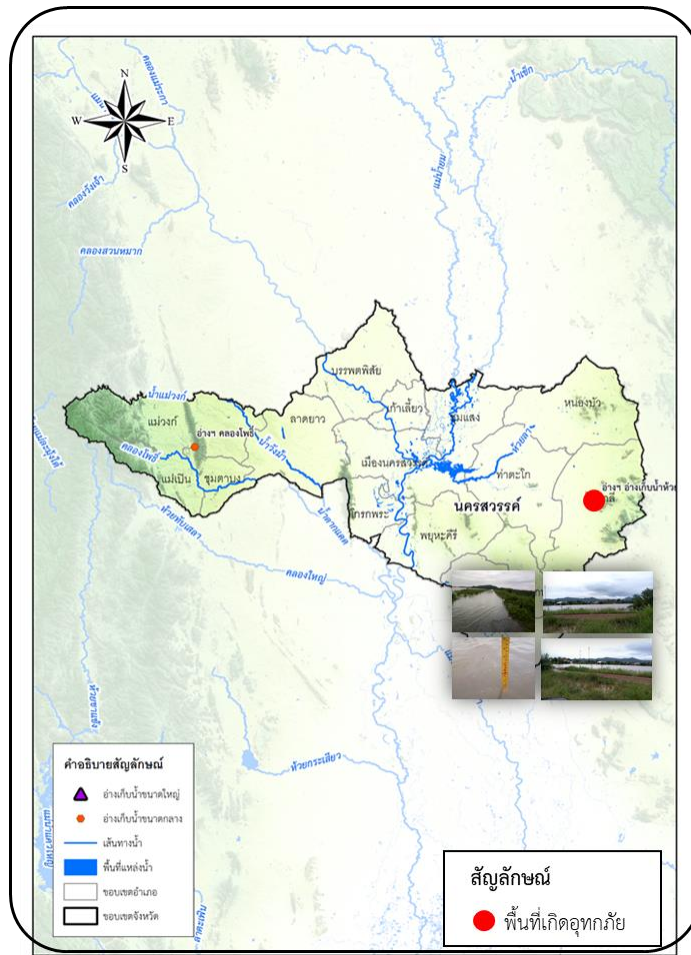
## แนวโน้มน้ำและการคาดการณ์

ถ้าไม่มีฝนตกลงมาในปริมาณที่มากสถานการณ์จะกลับเข้าสู่ภาวะปกติภายใน 1-2 สัปดาห์

### การให้ความช่วยเหลือและการบริหารจัดการน้ำในพื้นที่

โครงการชลประทานอุทัยธานี สนับสนุนเครื่องสูบน้ำเข้าช่วยเหลือพื้นที่ ต.หนองไผ่แบน จำนวน 1 เครื่อง พร้อมควบคุมการระบายน้ำของเขื่อนวังร่มเกล้าให้เหมาะสมกับปัญหาในพื้นที่เพื่อลดผลกระทบที่อาจจะเพิ่มขึ้น

## 20. จังหวัดนครสวรรค์



**สาเหตุ** อิทธิพลของร่องมรสุม พาดผ่านภาคเหนือ เข้าสู่หย่อมความกดอากาศต่ำบริเวณทะเลจีนใต้ ประกอบกับมรสุมตะวันตกเฉียงใต้ที่พัดปกคลุมทะเลอันดามัน เริ่มมีกำลังแรงขึ้น ทำให้มีฝนตกต่อเนื่องในพื้นที่ติดต่อกันหลายวัน สามารถวัดปริมาณน้ำฝนที่อำเภอไพศาลี ได้ 362 มม. (ข้อมูลจากสถานีอุตุนิยมวิทยาจังหวัดนครสวรรค์ วันที่ 26 กันยายน 2564 เวลา 06.00 น.)

**สถานการณ์ปัจจุบัน** มีพื้นที่ได้รับผลกระทบจำนวน 1 อำเภอ ได้แก่ อ.ไพศาลี มีรายละเอียดดังนี้ อ.ไพศาลี บริเวณ ต.ตะกร้อ เกิดฝนที่ตกหนัก ทำให้เกิดมีน้ำท่วมขังในพื้นที่ มีระดับน้ำสูง 8-10 cm

### แนวโน้มและการคาดการณ์

ปัจจุบันสถานการณ์น้ำยังคงท่วมขังในพื้นที่ คาดว่าภายในประมาณวันที่ 30 กันยายน 2564 ถ้าไม่มีฝนตกเพิ่ม จะกลับเข้าสู่สถานการณ์ปกติ

### การให้ความช่วยเหลือ

โครงการชลประทานนครสวรรค์และส่วนเครื่องจักรกล สำนักงานชลประทานที่ 3 ได้ติดตั้งเครื่องสูบน้ำเพื่อระบายน้ำออกจากพื้นที่

### การบริหารจัดการน้ำในพื้นที่

ทำการระบายน้ำจากพื้นที่โดยการติดตั้งเครื่องสูบน้ำ เพื่อสูบน้ำและผลักดันน้ำ

## 21. จังหวัดระยอง



สาเหตุการเกิดอุทกภัย ฝนตกต่อเนื่องในพื้นที่ติดต่อกันหลายวัน ทำให้เกิดผลกระทบน้ำล้นตลิ่งเข้าท่วมพื้นที่ราษฎร

สถานการณ์ปัจจุบัน มีพื้นที่ได้รับผลกระทบจำนวน 1 อำเภอ ได้แก่ อ.แกลง มีรายละเอียดดังนี้

อ.แกลง จำนวน 3 จุด โดยจุดที่ 1 คลองหวายมีปริมาณน้ำเพิ่มขึ้นมีน้ำหลากล้นตลิ่งในช่วงปลายคลองก่อนเข้าสู่คลองประแสร์ ท่วมถนนลาดยางสูงประมาณ 30 ซม. พื้นที่น้ำท่วมประมาณ 160 ไร่ จุดที่ 2 คลองประแสร์ช่วงหมู่ 4 บ.หนองจรเข้ ปริมาณน้ำเพิ่มขึ้นไหลท่วมถนนเรียบคลองประแสร์เป็นทางยาว และยังมีฝนตกหนักเป็นบางเวลา พื้นที่น้ำท่วมประมาณ 620 ไร่ และจุดที่ 3 คลองบุญสัมพันธ์ ปริมาณน้ำมากขึ้น มีฝนตกในพื้นที่เล็กน้อย พื้นที่น้ำท่วมประมาณ 300 ไร่

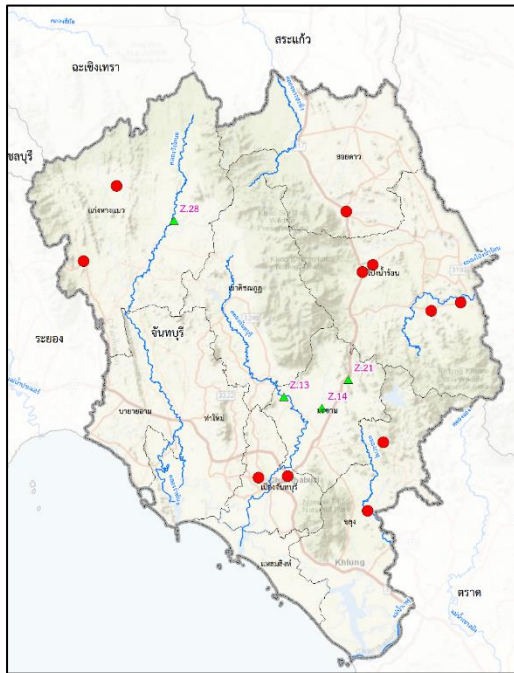
แนวโน้มและการคาดการณ์ (06.00 น.)

- สถานีวัดน้ำ Z.11A บ้านชุมชนบ้านโนไร่ อ.แกลง ระดับน้ำ 4.72 ม.รทก. ต่ำกว่าตลิ่ง -1.44 ม. (ระดับตลิ่ง 6.16 ม.) **แนวโน้มลดลง**

การให้ความช่วยเหลือ เจ้าหน้าที่ คบ.ประแสร์ ได้เพิ่มการระบายน้ำ ปตร.หนองแหวน ทั้ง 4 บาน เพิ่มมากขึ้น เพื่อเร่งผลักดันน้ำสะสมในพื้นที่ออก และคอยเฝ้าระวังไม่ให้น้ำเกินระดับเก็บกักตามปกติ ที่ 2.80 ม.

การบริหารจัดการน้ำในพื้นที่ มอบหมายให้ฝ่ายส่งน้ำและบำรุงรักษาที่ 2 ออกไปประสานกับผู้นำชุมชน เพื่อให้ข้อมูลน้ำที่ไหลเข้าสู่พื้นที่ จะติดตามสถานการณ์น้ำและการคาดการณ์ของกรมอุตุฯ อย่างใกล้ชิด

## 22. จังหวัดจันทบุรี



### สาเหตุการเกิดอุทกภัย

เนื่องจากเกิดฝนตกหนักต่อเนื่องตั้งแต่วันที่ 24 กันยายน 2564 เป็นต้นมา วัดได้สูงสุดที่สถานีเมืองจันทบุรี ต.จันทนิมิต อ.เมือง จ.จันทบุรี 100.6 มม. ทำให้เกิดน้ำล้นตลิ่ง น้ำป่าไหลหลาก เข้าท่วมขังในหลายพื้นที่

**สถานการณ์ปัจจุบัน** มีพื้นที่ได้รับผลกระทบรวม 7 อำเภอ ได้แก่ อ.นายายอาม อ.เขาคิชฌกูฏ อ.ขลุง อ.มะขาม อ.ท่าใหม่ อ.แหลมสิงห์ และอ.เมือง มีรายละเอียดดังนี้

- 1) อ.นายายอาม จำนวน 4 จุด บริเวณ ต.วังใหม่ ต.นายายอาม ต.วังโตนด ต.สนามไชย
- 2) อ.เขาคิชฌกูฏ จำนวน 3 จุด บริเวณ ต.ชากไทย ต.พลวง ต.คลองพลู
- 3) อ.ขลุง จำนวน 5 จุด บริเวณ ต.ช้าง ต.วันยาว ต.ตรอกนอง ต.มาบไฟ ต.วันสรรพรส
- 4) อ.มะขาม จำนวน 6 จุด บริเวณ ต.วังแฉ่ม ต.อ่างศิรี ต.มะขาม ต.ฉมัน ต.ท่าหลวง ต.ปลั้ว
- 5) อ.ท่าใหม่ จำนวน 2 จุด บริเวณ ดังนี้ ต.เขาแก้ว ต.เขาพลอยแก้ว
- 6) อ.แหลมสิงห์ จำนวน 4 จุด บริเวณ ต.พลี ต.คลองน้ำเค็ม ต.ปากน้ำแหลมสิงห์ ต.หนองขี้ม
- 7) อ.เมือง จำนวน 3 จุด บริเวณ ต.ท่าช้าง ต.บางกะจะ ต.จันทนิมิต

สถานการณ์โดยรวม เป็นน้ำป่าไหลหลาก รอคการระบาย น้ำไหลเข้าท่วมถนนภายในหมู่บ้าน และสวนผลไม้ มีประชาชนได้รับผลกระทบประมาณ 182 คน 65 ครัวเรือน

### แนวโน้มและการคาดการณ์

คาดว่าหากไม่มีฝนตกลงมาเพิ่มเติมสถานการณ์จะกลับเข้าสู่ภาวะปกติภายใน 1 วัน

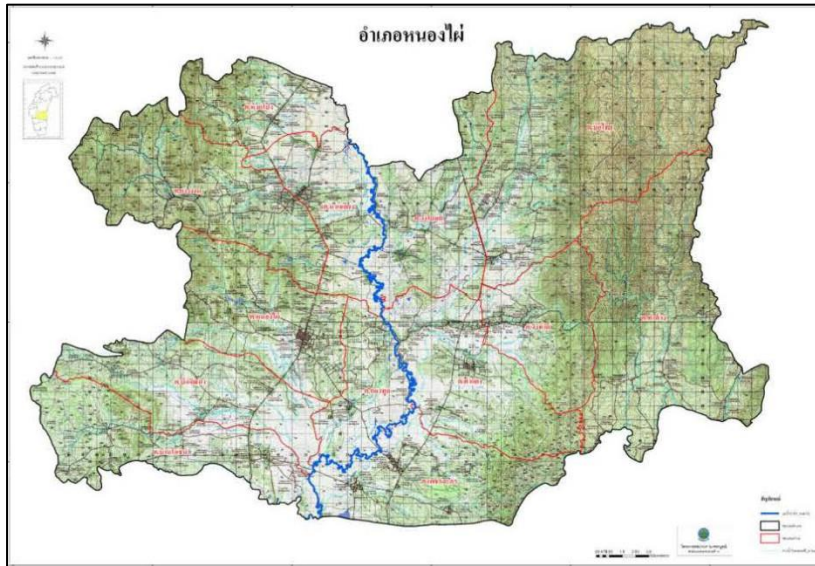
### การให้ความช่วยเหลือ

อำเภอ อปท. อปพร. กำนัน ผู้ใหญ่บ้าน อาสาสมัคร และจิตอาสาในพื้นที่ร่วมกันให้ความช่วยเหลือในเบื้องต้นโดยการขนย้ายสิ่งของขึ้นที่สูง

### การบริหารจัดการน้ำในพื้นที่

โครงการชลประทานจันทบุรี ได้เปิดบานของประตูระบายน้ำทั้งหมด เพื่อระบายน้ำลงทะเล ซึ่งในแม่น้ำคลองวังโตนดมี 4 แห่ง ประกอบด้วย 1.ปตร.คลองเรา 2.ปตร.หินดาด 3.ปตร.ทุ่งเบญจา 4.ปตร.วังโตนด และแม่น้ำจันทบุรี มี 1 แห่ง คือ ปตร.คลองภักดีรำไพ และติดตามสถานการณ์อย่างใกล้ชิด

## 23. จังหวัดเพชรบูรณ์



### สาเหตุการเกิดอุทกภัย

เกิดฝนตกหนักต่อเนื่อง และน้ำจากแม่น้ำป่าสักที่เอ่อล้นตลิ่งทำให้มวลน้ำไหลเข้าท่วมพื้นที่

สถานการณ์ปัจจุบัน มีพื้นที่ได้รับผลกระทบรวม 1 อำเภอ ได้แก่ อ.หนองไผ่ บริเวณ บ.หนองระหาร ต.ท่าแดง  
แนวโน้มน้ำและการคาดการณ์

ปริมาณน้ำมีแนวโน้มลดลงอย่างต่อเนื่อง หากไม่มีฝนตกเพิ่มในพื้นที่สถานการณ์จะกลับเข้าสู่ภาวะปกติ  
ภายใน 1-2 วัน

### การให้ความช่วยเหลือ

โครงการชลประทานเพชรบูรณ์ ได้ประสานองค์การบริหารส่วนตำบลท่าแดงเพื่อร่วมแก้ไขปัญหาเบื้องต้น  
มิให้เกิดความเสียหายเพิ่มขึ้น

### การบริหารจัดการน้ำในพื้นที่

มอบหมายให้เจ้าหน้าที่โครงการชลประทานเพชรบูรณ์ ออกไปประสานกับผู้นำชุมชน เพื่อให้ข้อมูลน้ำที่  
ไหลเข้าสู่พื้นที่ และติดตามสถานการณ์น้ำและการคาดการณ์ของกรมอุตุฯ อย่างใกล้ชิด