



สรุปสถานการณ์อุทกภัย

ประจำวันพฤหัสบดีที่ 30 กันยายน พ.ศ. 2564 เวลา 18.00 น.

พื้นที่ประสบอุทกภัย จากอิทธิพลพายุและร่องมรสุม ประกอบด้วย

- อิทธิพลของร่องมรสุมพาดผ่านภาคกลาง ภาคตะวันออก และภาคตะวันออกเฉียงเหนือตอนล่าง ประกอบกับมรสุมตะวันตกเฉียงใต้ที่พัดปกคลุมทะเลอันดามัน ประเทศไทย และอ่าวไทย มีกำลังแรง (วันที่ 8-11 ก.ย.64)
- อิทธิพลของหย่อมความกดอากาศต่ำกำลังแรง อ่อนกำลังลงจากพายุดีเปรสชัน “โกนเซิน” (CONSON) มีผลกระทบบริเวณภาคตะวันออกเฉียงเหนือ และภาคตะวันออก (วันที่ 11-13 ก.ย.64)
- อิทธิพลร่องมรสุมพาดผ่านภาคเหนือตอนล่าง ภาคกลาง และภาคตะวันออกเฉียงเหนือตอนล่าง ประกอบกับมรสุมตะวันตกเฉียงใต้ที่พัดปกคลุมทะเลอันดามัน ภาคใต้ และอ่าวไทย (วันที่ 14-19 ก.ย.64)
- อิทธิพลของร่องมรสุมพาดผ่านภาคเหนือตอนล่าง ภาคกลางตอนบน ภาคตะวันออก และภาคตะวันออกเฉียงเหนือตอนล่าง ประกอบกับมรสุมตะวันตกเฉียงใต้ที่พัดปกคลุมทะเลอันดามัน ประเทศไทย และอ่าวไทย (วันที่ 20-25 ก.ย.64)
- อิทธิพลของพายุดีเปรสชัน “เตี้ยนหมู่” ที่เคลื่อนเข้าปกคลุมภาคตะวันออกเฉียงเหนือ บริเวณจังหวัดมุกดาหาร และอ่อนกำลังลงเป็นหย่อมความกดอากาศต่ำกำลังแรงบริเวณจังหวัดขอนแก่น (วันที่ 24-25 ก.ย.64)

ส่งผลทำให้มีพื้นที่ประสบอุทกภัยรวม 36 จังหวัด

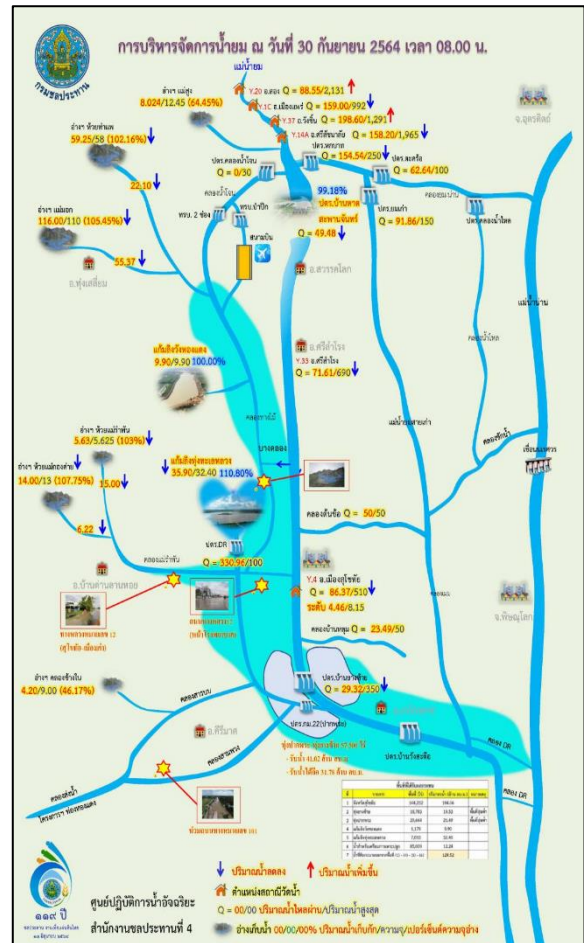
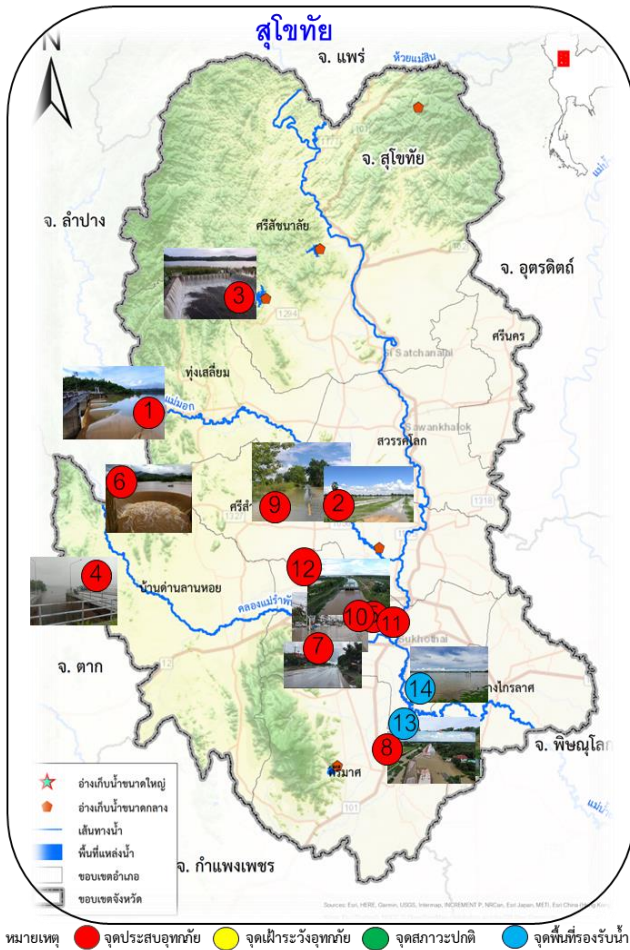
พื้นที่เข้าสู่ภาวะปกติแล้ว 14 จังหวัด คือ จังหวัด 1) เชียงราย 2) ลำพูน 3) ลำปาง 4) นครสวรรค์ 5)แพร่ 6) ฉะเชิงเทรา 7) ตรัง 8) ชลบุรี 9) สมุทรปราการ 10) ระนอง 11) พังงา 12) นครศรีธรรมราช 13) ตรัง และ 14) ตาก

ปัจจุบันมีพื้นที่ประสบอุทกภัย 22 จังหวัด ได้แก่ จังหวัด 1) สุโขทัย 2) นครราชสีมา 3) ชัยภูมิ 4) ลพบุรี 5) พระนครศรีอยุธยา 6) สิงห์บุรี 7) อ่างทอง 8) อุบลราชธานี 9) พิษณุโลก 10) กำแพงเพชร 11) พิจิตร 12) เลย 13) ขอนแก่น 14) ร้อยเอ็ด 15) ปราจีนบุรี 16) สระแก้ว 17) ชัยนาท 18) สุพรรณบุรี 19) อุทัยธานี 20) ระยอง 21) จันทบุรี และ 22) เพชรบูรณ์

ลำดับ ที่	จังหวัด	อำเภอ	รายชื่ออำเภอ	จุดประสพภัย	
				น้ำล้น ตลิ่ง	น้ำท่วมขัง
1	สุโขทัย	6	ทุ่งเสลี่ยม ศรีสำโรง เมือง ศรีมาศ ศรีสขนาลัย บ้านด่านลานหอย	✓	✓
2	นครราชสีมา	4	โนนสูง ด่านขุนทด เมือง โนนไทย	✓	
3	ชัยภูมิ	14	คอนสาร ภูเขียว หนองบัวระเหว จัตุรัส เมือง เนิน สง่า บ้านเขว้า เกษตรสมบูรณ์ บ้านแท่น บำเหน็จ ณรงค์ ภูคคีชุมพล หนองบัวแดง เทพสถิต คอน สวรรค์	✓	✓
4	ลพบุรี	1	ชัยบาดาล	✓	
5	พระนครศรีอยุธยา	4	ผักไห่ เสนา บางบาล บางไทร	✓	
6	สิงห์บุรี	2	อินทร์บุรี ค่ายบางระจัน		✓
7	อ่างทอง	3	ป่าโมก เมือง ไชโย	✓	✓
8	อุบลราชธานี	3	อ.เมือง อ.วารินชำราบ อ.ตระการพืชผล	✓	
9	พิษณุโลก	3	บางระกำ วังทอง เนินมะปราง		✓
10	กำแพงเพชร	3	พรานกระต่าย ท-rayทองวัฒนา เมือง	✓	
11	พิจิตร	2	โพธิ์ประทับช้าง สามง่าม	✓	
12	เลย	2	ด่านซ้าย เมือง	✓	
13	ขอนแก่น	7	ชุมแพ โครกโพธิ์ชัย หนองเรือ ภูผาม่าน แวงน้อย แวงใหญ่ มัญจาคีรี	✓	
14	ร้อยเอ็ด	2	ทุ่งเขาหลวง เสดภูมิ	✓	
15	ปราจีนบุรี	2	กบินทร์บุรี นาดี	✓	
16	สระแก้ว	2	อรัญประเทศ โคกสูง	✓	
17	ชัยนาท	8	สรรคบุรี หันคา เนินขาม สรรพยา มโนรมย์ วัด สิงห์ เมือง หนองมะโมง	✓	
18	สุพรรณบุรี	4	เมือง สามชุก บางปลาหมอ เดิมบางนางบวช		✓
19	อุทัยธานี	3	เมืองอุทัย ทัพทัน สว่างอารมณ์	✓	✓
20	ระยอง	1	แกลง	✓	
21	จันทบุรี	7	นายายอาม เขาคิชฌกูฏ ชลุม มะขาม ท่าใหม่ แหลมสิงห์ เมือง	✓	
22	เพชรบูรณ์	1	หนองไผ่	✓	
รวม	23	84		19	7

สถานการณ์อุทกภัย

1. จังหวัดสุโขทัย



สาเหตุ เกิดฝนตกต่อเนื่องในพื้นที่จังหวัดสุโขทัยตั้งแต่กลางเดือนกันยายนเป็นต้นมา

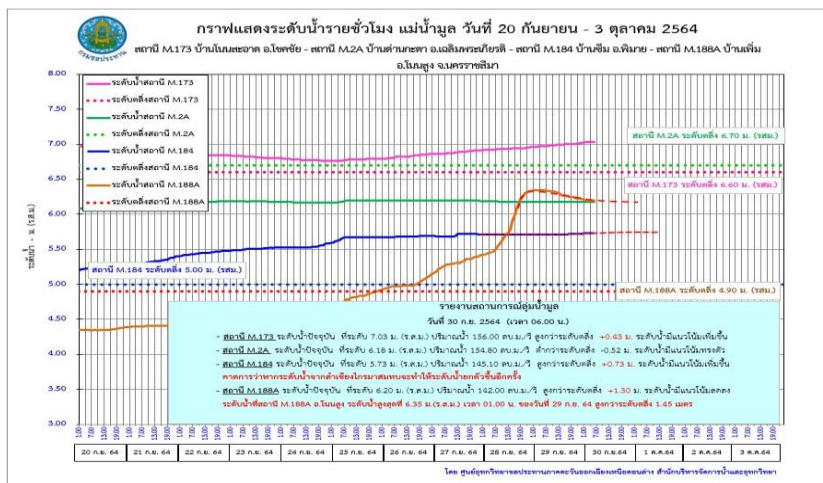
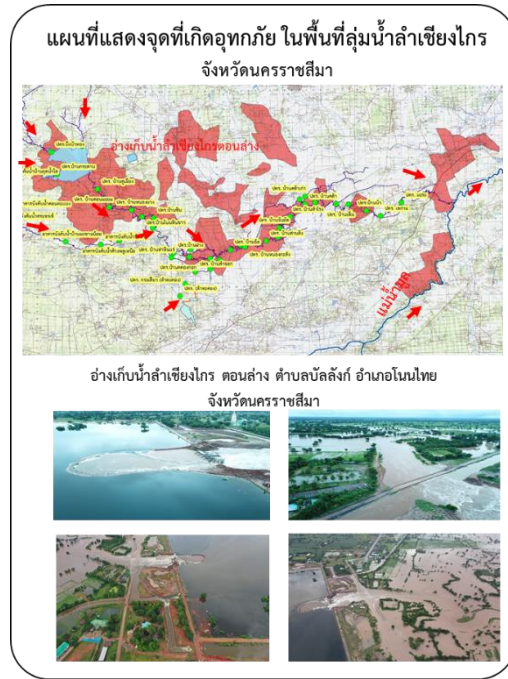
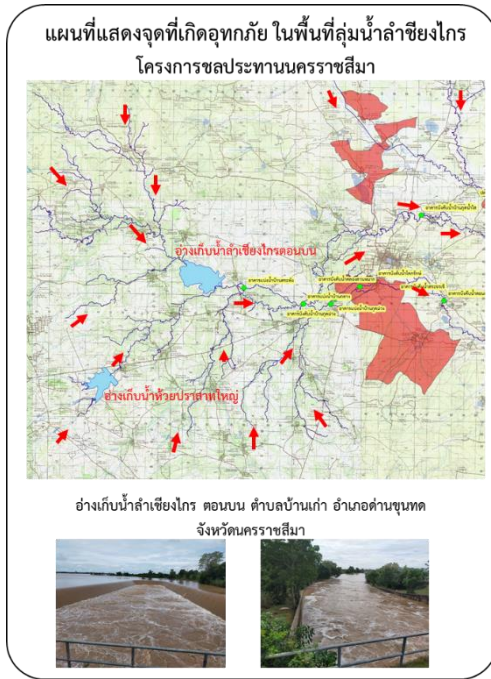
สถานการณ์ปัจจุบัน พื้นที่น้ำท่วม 6 อำเภอ ได้แก่ อ.ทุ่งเสลี่ยม อ.ศรีสำโรง อ.บ้านด่านลานหอย อ.ศรีสำโรง อ.เมือง และ อ.ศรีมาศ รายละเอียดดังนี้

1) อ.ทุ่งเสลี่ยม น้ำไหลลงอ่างเก็บน้ำแม่อกจำนวนมาก ปัจจุบัน (30 ก.ย.64) มีปริมาณน้ำ 117.56 ล้าน ลบ.ม. (107%) น้ำล้นอาคารระบายน้ำล้น **วัตรระดับสัน Spillway ได้ 0.54 ม. (ลดลง)** ส่งผลให้มีพื้นที่ที่ได้รับผลกระทบทำน้ำ บริเวณ ต.กลางดง ต.เขาแก้วศรีสมบูรณ์ อ.ทุ่งเสลี่ยม และ ต.บ้านไร่ ต.ราวต้นจันทร์ ต.บ้านชาน ต.บ้านนา ต.วังทอง ต.วังใหญ่ ปัจจุบันลำน้ำแม่อกยังคงมีระดับน้ำเพิ่มขึ้น คาดว่าหากไม่มีฝนตกในพื้นที่ สถานการณ์จะเข้าสู่สภาวะปกติภายใน 5 วัน

2) อ.ศรีสำโรง ที่ ต.ทับผึ้ง ลำน้ำสาขาแม่อกขาดบริเวณตำบลบ้านไร่ ทำให้มีน้ำไหลเข้าท่วมพื้นที่นาข้าว 54,319 ไร่ บ้านเรือนราษฎร 11 หมู่บ้าน จำนวน 537 หลังคาเรือน ระดับน้ำท่วมสูงประมาณ 0.20-0.40 ม. ปัจจุบันระดับน้ำในลำสาขาดลง

- 3) อ.ศรีสัชชนาลัย น้ำไหลลงอ่างเก็บน้ำห้วยท่าแพ จำนวนมาก ปัจจุบัน (30 ก.ย.64) น้ำล้นอาคารระบายน้ำล้น วัดระดับล้น Spillway ได้ 0.25 ม. (ลดลง) ส่งผลให้มีพื้นที่ที่ได้รับผลกระทบท้ายน้ำ บริเวณ ต.บ้านแก่ง
- 4) อ.บ้านด่านลานหอย ปริมาณน้ำจากอ่างเก็บน้ำห้วยแม่กองค่าย ล้นอาคารระบายน้ำล้นวัดระดับล้น Spillway ได้ 0.29 ม. (ลดลง) ทำให้มีพื้นที่ที่ได้รับผลกระทบได้แก่ ต.ตลิ่งชัน ต.วังลึก ต.บ้านด่าน
- 5) อ.เมือง น้ำไหลลงแก้มลิงทุ่งทะเลหลวงจำนวนมาก ปัจจุบัน (29 ก.ย.64) มีปริมาณน้ำ 14.72 ล้าน ลบ.ม. (109%) วัดระดับล้น Spillway ได้ 1.75 ม. (ลดลง) ส่งผลให้มีพื้นที่ที่ได้รับผลกระทบ 3 จุด ได้แก่ ต.บ้านกล้วย ต.ยางซ้าย และ ต.ปากพระ และมีน้ำท่วมถนน 4 จุด ได้แก่ 1)ทางหลวงหมายเลข 12 ช่วง กม.167+430 – กม. 167+568 (สุโขทัย-เมืองเก่า) ระดับน้ำท่วมขังสูงประมาณ 0.05 ม. รถเล็กสัญจรไป-มาได้ 2)ถนนทางหลวง 12 (สุโขทัย-เมืองเก่า) บริเวณหน้าโรงพยาบาลสุโขทัย ต.บ้านกล้วย มีระดับน้ำสูงขึ้นเอ่อล้นสูงประมาณ 0.05-0.10 ม. 3)ถนนทางหลวงหมายเลข 101 (สุโขทัย-กำแพงเพชร) ระดับน้ำท่วมขังสูงประมาณ 0.30 ม. 4) น้ำท่วมผิวจราจร ถนนทางหลวงหมายเลข 125 (สุโขทัย-ตาก) รถเล็กไม่สามารถสัญจรไป-มาได้ ปัจจุบันน้ำที่ท่วมถนนทางหลวง ทั้ง 4 จุด มีระดับลดลง
- 6) อ.ศรีมาศ มีน้ำท่วมถนนทางหลวงหมายเลข 101 (สุโขทัย-กำแพงเพชร) หน้าสถานีพัฒนาอาหารสัตว์ รถเล็กไม่สามารถสัญจรไป-มาได้ ปัจจุบันระดับน้ำลดลง คาดว่าจะเข้าสู่ปกติภายใน 1-2 วัน
- การให้ความช่วยเหลือและการบริหารจัดการน้ำในพื้นที่** โครงการชลประทานสุโขทัย สนับสนุนเครื่องสูบน้ำเคลื่อนที่ พร้อมเจ้าหน้าที่ และเครื่องจักร-เครื่องมือ ดังนี้
- 1) สนับสนุนเครื่องจักร-เครื่องมือ ได้แก่ รถแบคโฮ 3 คัน เพื่อกำจัดสิ่งกีดขวางทางน้ำในลำน้ำแม่มอก และเครื่องสูบน้ำเคลื่อนที่ จำนวน 18 เครื่อง และเครื่องผลักดันน้ำ จำนวน 5 เครื่อง
 - 2) จัดจราจรน้ำโดยใช้ระบบชลประทาน (30 ก.ย.64) ที่ ปตร.บ้านหาดสะพานจันทร์ ผันน้ำเข้าคลองส่งน้ำฝั่งซ้ายผ่าน ปตร.คลองหกบาท ในอัตรา 154.50 ลบ.ม./วินาที ลงสู่คลองยม-น่าน อัตรา 62.64 ลบ.ม./วินาที และแม่น้ำยมสายเก่า อัตรา 91.86 ลบ.ม./วินาที และระบายลงสู่แม่น้ำยมสายหลักที่สถานีวัดน้ำ Y.64 อ.บางระกำ อัตรา 485.8 ลบ.ม./วินาที (เพิ่มขึ้น) เพื่อควบคุมให้แม่น้ำยมสายหลักมีระดับต่ำ เพื่อให้ปริมาณน้ำจากอ่างเก็บน้ำแม่มอกฝั่งขวาจากแม่น้ำยม ระบายลงได้ และผันระบายน้ำเข้าคลองเชื่อมแม่น้ำยม ผ่านคลองเล็กต่างๆ รวมทั้งผ่านประตูระบายน้ำบ้านยางซ้าย เพิ่มการระบายน้ำไปยังด้านท้าย เพื่อให้ น้ำในแม่น้ำยมระบายได้ดีขึ้น เพื่อให้ น้ำจากทุ่งทะเลหลวง และคลองแม่รำพัน สามารถระบายลงสู่แม่น้ำยมได้
 - 3) เพิ่มการระบายน้ำของ ปตร.บ้านวังสะติด ไปยังด้านท้ายไปยังอำเภอบางระกำ ต.พิชญ์โลก เพื่อเข้าสู่ทุ่งบางระกำแก้มลิงบึงสีไฟ แก้มลิงบึงบอระเพ็ด และลงสู่แม่น้ำยมเจ้าพระยาต่อไป
 - 3) เร่งระบายน้ำในลำแม่มอกเข้าสู่แก้มลิงและพื้นที่ลุ่มต่ำ ได้แก่ แก้มลิงวังทองแดง และแก้มลิงทุ่งทะเลหลวง เข้าพื้นที่ลุ่มต่ำทุ่งปากพระ และส่วนหนึ่งไหลลงแม่น้ำยมต่อไป
 - 4) ส่งเจ้าหน้าที่ลงพื้นที่ติดตามสถานการณ์น้ำท่วม พร้อมให้ความช่วยเหลือในพื้นที่ที่ได้รับผลกระทบอย่างทั่วถึง และออกหนังสือแจ้งเตือนประชาชนในพื้นที่ที่ได้รับทราบสถานการณ์

2. จังหวัดนครราชสีมา



สาเหตุ มีฝนตกอย่างต่อเนื่องตั้งแต่วันที่ 26 สิงหาคม 2564 ถึงวันที่ 20 กันยายน 2564 ทำให้เกิดน้ำท่วมในพื้นที่ลุ่มปริมาณมาก และปริมาณน้ำไหลลงอ่างเก็บน้ำเพิ่มขึ้นอย่างรวดเร็ว

สถานการณ์ปัจจุบัน มีพื้นที่น้ำท่วม จำนวน 4 อำเภอ ได้แก่ อ.โนนสูง อ.ด่านขุนทด อ.เมือง และ อ.โนนไทย รายละเอียดดังนี้

- 1) อ.โนนสูง ซึ่งเป็นพื้นที่ทำอ่างเก็บน้ำลำเชียงไกร (ตอนล่าง) รวม 7 ตำบล ได้แก่ ต.จันอัด ต.เมืองปราสาท ต.ลำมูล ต.บึง ต.ดอนชมพู ต.ธารปราสาท และ ต.โนนสูง
- 2) อ.ด่านขุนทด ซึ่งเป็นพื้นที่เหนืออ่างเก็บน้ำลำเชียงไกรตอนบน รวม 5 ตำบล ได้แก่ ต.กุดพิมาน ต.สระจรเข้ ต.ด่านขุนทด ต.หนองบัวละคร และต.หนองบัวตะเกียด

3) อ.เมือง ซึ่งเป็นพื้นที่ทำอ่างเก็บน้ำลำเชียงไกร (ตอนล่าง) รวม 1 ตำบล ได้แก่ ต.โคกสูง บริเวณชุมชน บ้านลำเชียงไกร

4) อ.โนนไทย ซึ่งเป็นพื้นที่ทำอ่างเก็บน้ำลำเชียงไกร (ตอนล่าง) รวม 9 ตำบล ได้แก่ ต.สำโรง ต.บัลลังก์ ต.กำแพง ต.ถนนโพธิ์ ต.โนนไทย ต.สายออ ต.ด่านจาก ต.ค้ำพลู และ ต.บ้านวัง

แนวโน้มและการคาดการณ์ (17.00 น.)

- ปริมาณน้ำในอ่างเก็บน้ำลำเชียงไกร (ตอนบน) ปัจจุบัน (30 ก.ย.64 เวลา 06.00 น.) มีปริมาณน้ำในอ่างฯ 7.635 ล้าน ลบ.ม. (90.77 %) ของความจุ (ระดับน้ำลดลงจากเมื่อวาน) ปริมาณน้ำไหลลงอ่างฯ 2.949 ล้าน ลบ.ม. ระบายน้ำลงลำน้ำเดิมและทางระบายน้ำล้นรวม 4.346 ล้าน ลบ.ม. (ลดลง)

- ปริมาณน้ำในอ่างเก็บน้ำลำเชียงไกร (ตอนล่าง) ปัจจุบัน (30 ก.ย.64 เวลา 06.00 น.) มีปริมาณน้ำในอ่างฯ 6.876 ล้าน ลบ.ม. (24.82%) (ระดับน้ำลดลงจากเมื่อวาน) ปริมาณน้ำไหลลงอ่างฯ 5.750 ล้าน ลบ.ม. ระบายน้ำ 13.828 ล้าน ลบ.ม. (ลดลง)

- สถานีวัดน้ำ M.173 บ้านโนนสะอาด อ.โชคชัย จ.นครราชสีมา ระดับน้ำ 7.05 ม.รสม. **สูงกว่าตลิ่ง +0.45 ม.** (ระดับตลิ่ง 6.60 ม.) ปริมาณน้ำ 160.00 ลบ.ม./วินาที (ความจุ 70.00 ลบ.ม./วินาที) **แนวโน้มเพิ่มขึ้น**

- สถานีวัดน้ำ M.2A บ้านด่านกะตา อ.เฉลิมพระเกียรติ จ.นครราชสีมา ระดับน้ำ 6.19 ม.รสม. **ต่ำกว่าตลิ่ง -0.51 ม.** (ระดับตลิ่ง 6.70 ม.) ปริมาณน้ำ 155.90 ลบ.ม./วินาที (ความจุ 100.00 ลบ.ม./วินาที) **แนวโน้มเพิ่มขึ้น**

- สถานีวัดน้ำ M.184 บ้านซิม อ.พิมาย จ.นครราชสีมา ระดับน้ำ 5.73 ม.รสม. **สูงกว่าตลิ่ง +0.73 ม.** (ระดับตลิ่ง 5.00 ม.) ปริมาณน้ำ 145.10 ลบ.ม./วินาที (ความจุ 100 ลบ.ม./วินาที) **แนวโน้มทรงตัว**

- สถานีวัดน้ำ M.188A (ลำเชียงไกร) บ้านบัว อ.โนนสูง จ.นครราชสีมา ระดับน้ำ 6.12 ม.รสม. **สูงกว่าตลิ่ง +1.12 ม.** (ระดับตลิ่ง 5.00 ม.) ปริมาณน้ำ 135.60 ลบ.ม./วินาที (ความจุ 70 ลบ.ม./วินาที) **แนวโน้มลดลง**

- สถานีวัดน้ำ M.186 บ้านโนนคอย อ.จักราช จ.นครราชสีมา ระดับน้ำ 4.01 ม.รสม. **สูงกว่าตลิ่ง +0.41 ม.** (ระดับตลิ่ง 3.60 ม.) ปริมาณน้ำ 74.25 ลบ.ม./วินาที (ความจุ 60 ลบ.ม./วินาที) **แนวโน้มลดลง**

การให้ความช่วยเหลือและการบริหารจัดการน้ำในพื้นที่

คป.นครราชสีมาบริหารจัดการน้ำในพื้นที่ดังนี้

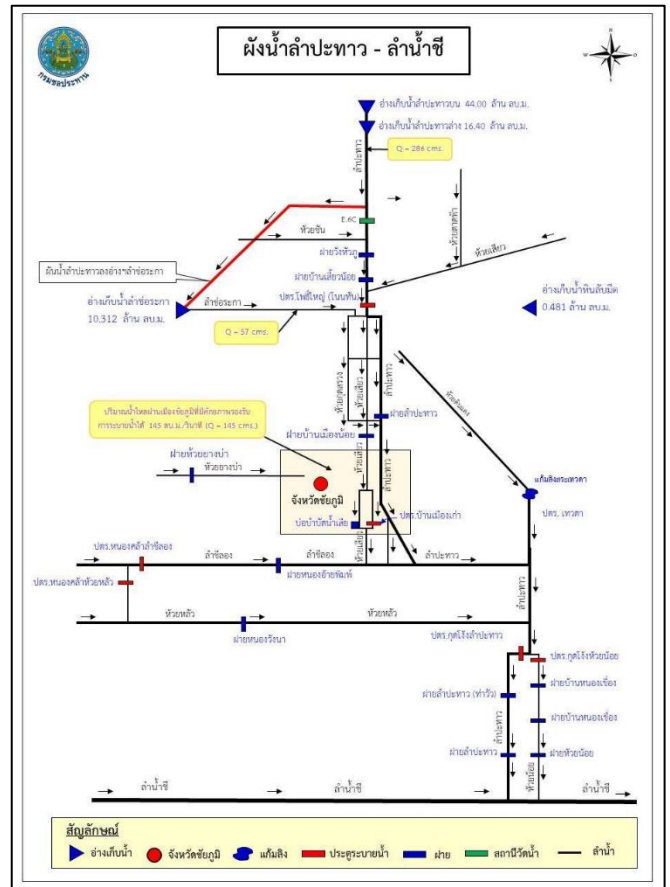
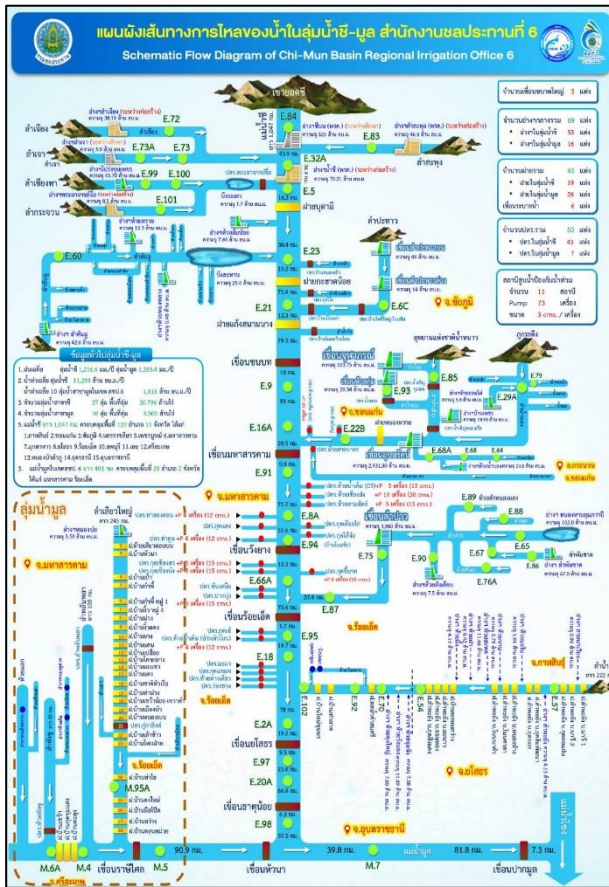
1) ติดตั้งเครื่องผลักดันน้ำในลำเชียงไกร รวม 18 เครื่อง และได้รับการสนับสนุนรถสูบน้ำระยะไกลจาก ศูนย์ ปภ.เขต 5 นครราชสีมา เพื่อเร่งระบายน้ำออกจากอ่างเก็บน้ำลำเชียงไกร ตอนล่าง

2) ที่อ่างเก็บน้ำลำเชียงไกรตอนล่าง ทำการเพิ่มอัตราการระบายน้ำด้วยวิธีการต่างๆ เช่น คลองระบายน้ำชั่วคราว เครื่องสูบน้ำ และ กาลักน้ำ ทำให้อัตราการระบายน้ำในลำเชียงไกร ตอนล่าง ตั้งแต่ทำอย่างลงไป เมื่อรวมกับน้ำที่มาจากวังกะทะ (ยังไม่มีอาคาร ชลประทานควบคุม) และบึงพุฒา จะมีปริมาณน้ำและระดับเพิ่มขึ้น โครงการชลประทานนครราชสีมา และโครงการส่งน้ำและบำรุงรักษาลำตะคอง ควบคุมให้ปริมาณและระดับน้ำอยู่ในความสามารถที่ลำน้ำจะรับได้ แต่มีบางช่วงที่ลำน้ำแคบ ตื้นเขิน รวมทั้งพื้นที่ลุ่มต่ำ อาจจะทำให้เกิดผลกระทบได้

3) ที่ อ.ด่านขุนทด ดำเนินการวาง Big Bag - คันกั้นน้ำ ชั่วคราวบ้านโนนสง่าเพื่อป้องกันน้ำจาก ลำห้วยสามบาท ลำห้วยลู่ไหลเข้าสมทบน้ำที่ท่วมขังบ้านบึงบัวทอง ตำบลหนองบัวละคร อำเภอด่านขุนทด จังหวัดนครราชสีมา

4) ประชาสัมพันธ์แจ้งเตือนการระบายน้ำให้หน่วยงานที่เกี่ยวข้อง และประชาชนในพื้นที่รับทราบ สถานการณ์ และแผนการบริหารจัดการน้ำ รวมทั้งเตรียมความพร้อมบุคลากร เครื่องจักร-เครื่องมือ เผชิญเหตุ รับสถานการณ์ที่อาจเกิดขึ้นต่อไป

3. จังหวัดชัยภูมิ



กรมชลประทาน

รายงานพื้นที่ประสบอุทกภัย โครงการส่งน้ำและบำรุงรักษาชีบน

28 กันยายน 2564

ต.ลุ่มลำชี อ.บ้านเขว้า

ต.บ้านค้าย อ.เมือง

ต.หนองบัวบาน อ.จัตุรัส

ต.สะพาน อ.จัตุรัส

ต.บ้านกอก อ.จัตุรัส

ต.หนองบัวใหญ่ อ.จัตุรัส

สาเหตุ เกิดฝนตกและฝนตกหนักต่อเนื่องในพื้นที่ส่งผลให้เกิดพื้นที่ที่ได้รับผลกระทบ

สถานการณ์ปัจจุบัน มีพื้นที่น้ำท่วม จำนวน 16 อำเภอ ได้แก่ อ.หนองบัวระเหว อ.จัตุรัส อ.เมืองชัยภูมิ อ.บ้านเขว้า อ.เนินสง่า อ.เกษตรสมบูรณ์ อ.ภูเขียว อ.บำเหน็จณรงค์ อ.คอนสาร อ.ภักดีชุมพล อ.หนองบัวแดง อ.บ้านแท่น อ.เทพสถิต อ.คอนสารศรีชัยใหญ่ และหนองนาทมุ่ รายละเอียด ดังนี้

1) อำเภอหนองบัวระเหว

1.1) หมู่ที่ 8 ตำบลโคกสะอาด น้ำเอ่อท่วมถนนที่ใช้สัญจร เข้า-ออกหมู่ / บ้านราษฎร์ ได้รับผลกระทบ 23 ครัวเรือน ระดับน้ำทรงตัว

1.2) หมู่ที่ 3 ตำบลโสกปลาดุก น้ำจากลำห้วยระเหวได้เอ่อล้นท่วมพื้นที่ทำการเกษตร และน้ำกัดเซาะถนนที่ใช้สัญจรเกิดการชำรุดเสียหาย เป็นเหตุให้ราษฎรไม่สามารถสัญจรผ่านไป-มาได้ ระดับน้ำทรงตัว

1.3) หมู่ที่ 4,5 ตำบลห้วยแย้ เกิดฝนตกหนักน้ำพัดกัดเซาะถนนทางเข้าพื้นที่การเกษตรได้รับความเสียหาย เป็นเหตุให้ราษฎรไม่สามารถสัญจรผ่านไป-มาได้ ระดับน้ำทรงตัว

2) อำเภอจัตุรัส

2.1) หมู่ที่ 4,8 ตำบลหนองบัวใหญ่ น้ำเอ่อท่วม ถนนในหมู่บ้าน ราษฎรสัญจรผ่านไป-มา ไม่สะดวก ระดับน้ำเพิ่มขึ้น

2.2) หมู่ที่ 2,6,16,17 ตำบลละหาน น้ำเอ่อท่วมพื้นที่การเกษตร บ้านเรือนราษฎร ระดับน้ำเพิ่มขึ้น

2.3) หมู่ที่ 9 ตำบลหนองโดน น้ำเอ่อท่วมถนน ใช้สัญจรผ่านไป-มา ไม่สะดวก ระดับน้ำเพิ่มขึ้น

2.4) หมู่ที่ 1,7 ตำบลส้มป่อย น้ำเอ่อท่วมบ้านเรือนราษฎรได้รับผลกระทบ น้ำท่วมถนน พื้นที่การเกษตร ระดับน้ำเพิ่มขึ้น

2.5) หมู่ที่ 6 ตำบลบ้านกอก น้ำเอ่อท่วม พื้นที่การเกษตร ถนนสัญจร บ้านเรือนราษฎร ระดับน้ำเพิ่มขึ้น

2.6) หมู่ที่ 6 ตำบลบ้านขาม น้ำเอ่อท่วมบ้านเรือนราษฎรได้รับผลกระทบ ระดับน้ำเพิ่มขึ้น

2.7) ตำบลบ้านกอก น้ำไหลท่วมถนนสาย 201 ชัยภูมิ-สีคิ้ว ไม่สามารถสัญจรไป-มา ได้ 1 ช่องการจราจร ระดับน้ำท่วมสูง 0.30 เมตร อำเภอ อปท. กำหนด ลงพื้นที่สำรวจความเสียหาย และได้แจ้งแขวงทางหลวงชัยภูมิ เพื่อทำการขุดเจาะเกาะกลางถนนเพื่อเปิดทางน้ำให้สามารถระบายน้ำได้ ระดับน้ำเพิ่มขึ้น

3) อำเภอเมืองชัยภูมิ

3.1) หมู่ที่ 2,8 ตำบลบ้านค่าย บ้านเรือนราษฎร 50 ครัวเรือน /วัด 1 แห่ง /พื้นที่การเกษตรประมาณ 600 ไร่ /ท่วมถนนเส้นทางบ้านวังก้านเหลือง /น้ำกัดเซาะถนนริมฝั่งแม่น้ำชีบริเวณจุดคลองกุด ระดับน้ำเพิ่มขึ้น

3.2) หมู่ที่ 2,3,4,6,7,9,10,12,13 ตำบลหนองนาแซง พื้นที่การเกษตร ประมาณ 770 ไร่ /บ้านเรือนราษฎร 10 ครัวเรือน /โรงเรียน 1 แห่ง มีน้ำท่วมขังถนนในหมู่บ้าน /ถนนเข้าพื้นที่การเกษตร 3 แห่ง

3.3) หมู่ที่ 3 ตำบลปุงคล้า น้ำท่วมพื้นที่การเกษตร ประมาณ 1,500 ไร่ /ถนนเข้าพื้นที่การเกษตร 4 แห่ง /ถนนในหมู่บ้าน /ถนนเส้นทางตำบลบ้านปุงคล้า-ตำบลหนองไผ่ /ถนนเส้นทางบ้านขวาน้อย-บ้านปุงคล้า

3.4) หมู่ที่ 2,7,12 ตำบลโพหนอง น้ำท่วมพื้นที่การเกษตร ประมาณ 400 ไร่

3.5) หมู่ที่ 3,4,10,12 ตำบลชีลอง น้ำท่วมพื้นที่การเกษตร ประมาณ 1,050 ไร่ /ถนนเข้าพื้นที่การเกษตร 2 แห่ง

- 3.6) หมู่ที่ 5,7,9 ตำบลโนนสำราญ น้ำท่วมบ้านเรือนราษฎร 1 หลัง /พื้นที่การเกษตร ประมาณ 250 ไร่ / ถนนทางเข้าพื้นที่การเกษตร 1 แห่ง
- 3.7) หมู่ที่ 11 ตำบลซบสีทอง ถนนทางเข้าหมู่บ้าน 1 แห่ง อยู่ระหว่างสำรวจความเสียหาย และให้การช่วยเหลือ สถานการณ์กลับสู่ภาวะปกติ
- 3.8) หมู่ที่ 6,8 ตำบลนาเสียว น้ำท่วมพื้นที่การเกษตร 290 ไร่ /บ่อปลา 15 บ่อ
- 3.9) หมู่ที่ 1-19 (ยกเว้นหมู่ที่ 10) ตำบลกุดตุ้ม น้ำท่วมพื้นที่การเกษตร 2,000 ไร่ /ถนนทางเข้าพื้นที่การเกษตร 4 แห่ง
- 3.10) หมู่ที่ 2,6 ตำบลลาดใหญ่ น้ำท่วมพื้นที่การเกษตร 400 ไร่ / ถนนทางเข้าพื้นที่การเกษตร 4 แห่ง
- 3.11) หมู่ที่ 5,12 ตำบลหนองไผ่ น้ำท่วมพื้นที่การเกษตร 350 ไร่ /ถนนทางเข้าพื้นที่การเกษตร 1 แห่ง
- 3.12) หมู่ที่ 2,3,11,15 ตำบลนาฝาย น้ำท่วมพื้นที่การเกษตร 185 ไร่
- 3.13) ตำบลในเมือง น้ำได้เอ่อล้นคลองระบายน้ำริมถนนสายด้านข้างวิทยาลัยเทคนิค-บ้านโสกตลับ ช่วงโรงเรียนอนุบาลเด็กดี ต่อเนื่องถนนองค์การฯ หน้าที่ว่าการอำเภอเมือง
- 3.14) หมู่ที่ 1 ตำบลรอบเมือง น้ำเอ่อท่วมถนนในหมู่บ้าน ระดับน้ำสูง 0.10 เมตร
- 3.15) ตำบลบ้านเล่า อยู่ระหว่างสำรวจ
- 3.16) เขตเทศบาลเมือง น้ำท่วมราษฎรได้รับผลกระทบ 755 ครัวเรือน 1,520 ราย
- 3.17) ตำบลท่าหินโงม อยู่ระหว่างสำรวจความเสียหาย
- 4) อำเภอเนินสง่า
- 4.1) หมู่ที่ 2,3,6,7,8,9 ตำบลกะฮาด น้ำท่วมบ้านเรือนราษฎร 82 ครัวเรือน /พื้นที่การเกษตร 4,300 ไร่ / ถนน 8 แห่ง /บ่อปลา /บ่อกุ้ง 26 บ่อ ระดับน้ำเพิ่มขึ้น
- 4.2) หมู่ที่ 2,3,4,5,6,7,8,12,15 ตำบลหนองจิม น้ำท่วมบ้านเรือนราษฎร 77 ครัวเรือน ระดับน้ำเพิ่มขึ้น
- 4.3) หมู่ที่ 2,5,6,7,8,9,11 ตำบล ตำบลตาดเนิน น้ำท่วมบ้านเรือนราษฎร 30 ครัวเรือน ระดับน้ำเพิ่มขึ้น
- 4.4) หมู่ที่ 1-9 ตำบลรังงาม น้ำท่วมบ้านเรือนราษฎร 24 ครัวเรือน ระดับน้ำเพิ่มขึ้น
- 4.5) หมู่ที่ 1,4,5 ตำบลกะฮาด น้ำท่วมบ้านเรือนราษฎร 15 ครัวเรือน ระดับน้ำเพิ่มขึ้น
- 5) อำเภอบ้านเขว้า
- 5.1) หมู่ที่ 1,2,4,5,8,9,14,15,16,17,21,22 ตำบลลุ่มลำชี น้ำท่วมบ้านเรือนราษฎร 85 ครัวเรือน และถนนในหมู่บ้าน ระดับน้ำเพิ่มขึ้น
- 5.2) หมู่ที่ 8,16,18 ตำบลตลาดแร้ง น้ำล้นตลิ่งท่วมผิวจราจรภายในหมู่บ้าน สามารถสัญจรไปมาได้ และพื้นที่การเกษตร
- 5.3) หมู่ที่ 3,4,15 ตำบลบ้านเขว้า ลำห้วยหายระดับน้ำเอ่อล้นตลิ่งบ้านเรือนประชาชน
- 5.4) หมู่ที่ 1 ตำบลชีบน น้ำท่วมพื้นที่การเกษตร อยู่ระหว่างสำรวจความเสียหายและให้การช่วยเหลือ
- 5.5) หมู่ที่ 1,2,4,5,8,9,14,15,16,17,21,22 ตำบลลุ่มลำชี ลำน้ำชีล้นตลิ่งและน้ำท่วมบ้านเรือนราษฎร และท่วมผิวจราจร รถเล็กไม่สามารถสัญจรไปมาได้

6) อำเภอเกษตรสมบูรณ์

- 6.1) หมู่ที่ 1,7,8,9 ตำบลบ้านยาง น้ำเอ่อล้นตลิ่งเข้าท่วมบ้านเรือนราษฎร 300 ครัวเรือน ระดับน้ำเพิ่มขึ้น
- 6.2) หมู่ที่ 6,8 ตำบลสระโพนทอง น้ำเอ่อล้นตลิ่งเข้าท่วมบ้านเรือนราษฎร ระดับน้ำเพิ่มขึ้น
- 6.3) หมู่ที่ 2,10 ตำบลกุดเลาะ น้ำเอ่อล้นตลิ่งเข้าท่วมบ้านเรือนราษฎร 50 ครัวเรือน ระดับน้ำเพิ่มขึ้น
- 6.4) หมู่ที่ 2 ตำบลโนนทอง น้ำเอ่อล้นตลิ่งเข้าท่วมบ้านเรือนราษฎร ระดับน้ำเพิ่มขึ้น

7) อำเภอภูเขียว

- 7.1) หมู่ที่ 1,7,8,9 ตำบลบ้านแก้ง น้ำท่วมพื้นที่การเกษตร ประมาณ 2,000 ไร่
- 7.2) ตำบลผักปัง น้ำท่วมพื้นที่การเกษตร ประมาณ 500 ไร่ อยู่ระหว่างสำรวจความเสียหายและให้การช่วยเหลือ
- 7.3) ตำบลโอล์ น้ำท่วมพื้นที่การเกษตร ประมาณ 500 ไร่ อยู่ระหว่างสำรวจความเสียหายและให้การช่วยเหลือ

8) อำเภอบำเหน็จณรงค์

- 8.1) หมู่ที่ 2,3,6,14,15,17,20,21 ตำบลบ้านเพชร น้ำท่วมบ้านเรือนราษฎรได้รับผลกระทบ 68 ครัวเรือน อยู่ระหว่างสำรวจความเสียหายและให้การช่วยเหลือ
- 8.2) หมู่ที่ 1,2,3,10,11 ตำบลหัวทะเล น้ำท่วมบ้านเรือนราษฎรได้รับผลกระทบ 73 ครัวเรือน อยู่ระหว่างสำรวจความเสียหายและให้การช่วยเหลือ
- 8.3) หมู่ที่ 3,4,6 ตำบลเกาะมะนาว น้ำท่วมบ้านเรือนราษฎรได้รับผลกระทบ 28 ครัวเรือน อยู่ระหว่างสำรวจความเสียหายและให้การช่วยเหลือ ระดับน้ำเพิ่มขึ้น
- 8.4) ตำบลบ้านขวน น้ำท่วมบ้านเรือนราษฎรได้รับผลกระทบ 20 ครัวเรือน อยู่ระหว่างสำรวจความเสียหายและให้การช่วยเหลือ ระดับน้ำเพิ่มขึ้น
- 8.5) หมู่ที่ 1,2,5,10 ตำบลบ้านตาล น้ำท่วมบ้านเรือนราษฎรได้รับผลกระทบ 79 ครัวเรือน อยู่ระหว่างสำรวจความเสียหายและให้การช่วยเหลือ ระดับน้ำเพิ่มขึ้น
- 8.6) หมู่ที่ 2,11 ตำบลโคกเพชรพัฒนา น้ำท่วมบ้านเรือนราษฎรได้รับผลกระทบ 2 ครัวเรือน อยู่ระหว่างสำรวจความเสียหายและให้การช่วยเหลือ
- 8.7) หมู่ที่ 4,9 ตำบลโคกเรียงรัมย์ น้ำท่วมบ้านเรือนราษฎรได้รับผลกระทบ 8 ครัวเรือน อยู่ระหว่างสำรวจความเสียหายและให้การช่วยเหลือ

9) อำเภอคอนสาร

- 9.1) หมู่ที่ 1,2,3,5,6 ตำบลดงบัง น้ำท่วมถนนทรายสะอาด - ดงบัง มีน้ำท่วมขัง 0.50 เมตร ยานพาหนะไม่สามารถสัญจรได้ อยู่ระหว่างสำรวจความเสียหายและให้การช่วยเหลือ
- 9.2) ตำบลคอนสาร ระดับน้ำเพิ่มสูงขึ้นล้นตลิ่งเข้าท่วมพื้นที่การเกษตรและบ้านเรือนราษฎร อยู่ระหว่างสำรวจความเสียหาย และให้การช่วยเหลือ
- 9.3) ตำบลทุ่งพระ ระดับน้ำเพิ่มสูงขึ้นล้นตลิ่งเข้าท่วมพื้นที่การเกษตรและบ้านเรือนราษฎร อยู่ระหว่างสำรวจความเสียหาย และให้การช่วยเหลือ

9.4) ตำบลห้วยยาง ระดับน้ำเพิ่มสูงขึ้นล้นตลิ่งเข้าท่วมพื้นที่การเกษตรและบ้านเรือนราษฎร อยู่ระหว่างสำรวจความเสียหาย และให้การช่วยเหลือ

9.5) ตำบลทุ่งนาเลา ระดับน้ำเพิ่มสูงขึ้นล้นตลิ่งเข้าท่วมพื้นที่การเกษตรและบ้านเรือนราษฎร อยู่ระหว่างสำรวจความเสียหาย และให้การช่วยเหลือ

10) อำเภอภักดีชุมพล

10.1) หมู่ที่ 3,8 ตำบลวังทอง ลำน้ำเจามีปริมาณเพิ่มขึ้นสูง ถนน ทล.225 ช่วง ม.8 บ.ห้วยหินฝน มีน้ำท่วมขังบริเวณผิวจราจร รถเล็กสามารถสัญจรผ่านได้

10.2) ตำบลเจาทอง อยู่ระหว่างสำรวจความเสียหายและให้การช่วยเหลือ

10.3) หมู่ที่ 6,8 ตำบลแหลมทอง น้ำท่วมบริเวณจุดตรวจวัดระดับน้ำสะพาน ม. 6 บ้านวังตะกู่ รถทุกชนิดไม่สามารถสัญจรได้

10.4) หมู่ที่ 1,8 ตำบลบ้านเจียง ลำน้ำเจา และลำน้ำเจียงไหลบรรจบกัน น้ำมีปริมาณเพิ่มสูงขึ้นต่อเนื่อง

11) อำเภอหนองบัวแดง

11.1) ตำบลนางแดด ท่วมพื้นที่การเกษตร อยู่ระหว่างสำรวจความเสียหาย และให้การช่วยเหลือ

11.2) ตำบลวังชมภู ท่วมพื้นที่การเกษตร อยู่ระหว่างสำรวจความเสียหาย และให้การช่วยเหลือ

11.3) ตำบลหนองแวง ท่วมพื้นที่การเกษตร อยู่ระหว่างสำรวจความเสียหาย และให้การช่วยเหลือ

12) อำเภอบ้านแพน จำนวน 5 จุด

12.1) ตำบลบ้านแพน น้ำล้นตลิ่งเข้าท่วมพื้นที่การเกษตร อยู่ระหว่างสำรวจความเสียหายและให้การช่วยเหลือ

12.2) ตำบลบ้านเต่า น้ำล้นตลิ่งเข้าท่วมพื้นที่การเกษตร อยู่ระหว่างสำรวจความเสียหายและให้การช่วยเหลือ

12.3) ตำบลสระพัง น้ำล้นตลิ่งเข้าท่วมพื้นที่การเกษตร อยู่ระหว่างสำรวจความเสียหายและให้การช่วยเหลือ

12.4) ตำบลสามสวน น้ำล้นตลิ่งเข้าท่วมพื้นที่การเกษตร อยู่ระหว่างสำรวจความเสียหายและให้การช่วยเหลือ

12.5) ตำบลหนองคู น้ำล้นตลิ่งเข้าท่วมพื้นที่การเกษตร อยู่ระหว่างสำรวจความเสียหายและให้การช่วยเหลือ

13) อำเภอเทพสถิต

13.1) ตำบลละตะแบก น้ำล้นตลิ่งเข้าท่วมพื้นที่การเกษตรและบ้านเรือนราษฎร 104 ครัวเรือน

13.2) ตำบลบ้านไร่ อยู่ระหว่างสำรวจความเสียหายและให้การช่วยเหลือ

13.3) ตำบลห้วยยายจิว อยู่ระหว่างสำรวจความเสียหายและให้การช่วยเหลือ

13.4) ตำบลนางยางกลัก อยู่ระหว่างสำรวจความเสียหายและให้การช่วยเหลือ

13.5) ตำบลโป่งนก อยู่ระหว่างสำรวจความเสียหายและให้การช่วยเหลือ

14) อำเภอคอนสวรรค์

14.1) หมู่ที่ 1,2,6 ตำบลโนนสะอาด น้ำล้นตลิ่งเข้าท่วมพื้นที่การเกษตรและบ้านเรือนราษฎร

14.2) หมู่ที่ 8 ตำบลหนองขาม น้ำล้นตลิ่งเข้าท่วมพื้นที่การเกษตรและบ้านเรือนราษฎร

14.3) หมู่ที่ 7 ตำบลยางหวาย น้ำล้นตลิ่งเข้าท่วมพื้นที่การเกษตรและบ้านเรือนราษฎร

14.4) หมู่ที่ 1,2,4,7,8 ตำบลศรีสำราญ น้ำล้นตลิ่งเข้าท่วมพื้นที่การเกษตรและบ้านเรือนราษฎร

15) อำเภอซับใหญ่

15.1) หมู่ที่ 1-12 ตำบลท่ากูป อยู่ระหว่างสำรวจความเสียหาย และให้การช่วยเหลือ

15.2) หมู่ที่ 1-14 ตำบลซับใหญ่ อยู่ระหว่างสำรวจความเสียหาย และให้การช่วยเหลือ

15.3) หมู่ที่ 1-13 ตำบลตะโกทอง อยู่ระหว่างสำรวจความเสียหาย และให้การช่วยเหลือ

16) อำเภอนาหนองทุ่ม

16.1) หมู่ที่ 1-12 ตำบลนาหนองทุ่มน้ำท่วมบ้านเรือนราษฎร 4 หลังคาเรือน/พื้นที่การเกษตร ประมาณ 150 ไร่
แนวโน้มและการคาดการณ์ (17.00 น.)

- สถานีวัดน้ำ E.5 บ้านโนนเปลือย อ.บ้านเขว้า จ.ชัยภูมิ ระดับน้ำ 12.17 ม.รสม. **สูงกว่าตลิ่ง +0.67 ม.**
(ระดับตลิ่ง 11.50 ม.) ปริมาณน้ำ 692.30 ลบ.ม./วินาที (ความจุ 528.00 ลบ.ม./วินาที) **แนวโน้มลดลง**

- สถานีวัดน้ำ E.23 บ้านค่าน อ.เมือง จ.ชัยภูมิ ระดับน้ำ 9.45 ม.รสม. **สูงกว่าตลิ่ง +0.45 ม.** (ระดับตลิ่ง 9.00 ม.)
ปริมาณน้ำ 465.44 ลบ.ม./วินาที (ความจุ 265.00 ลบ.ม./วินาที) **แนวโน้มลดลง**

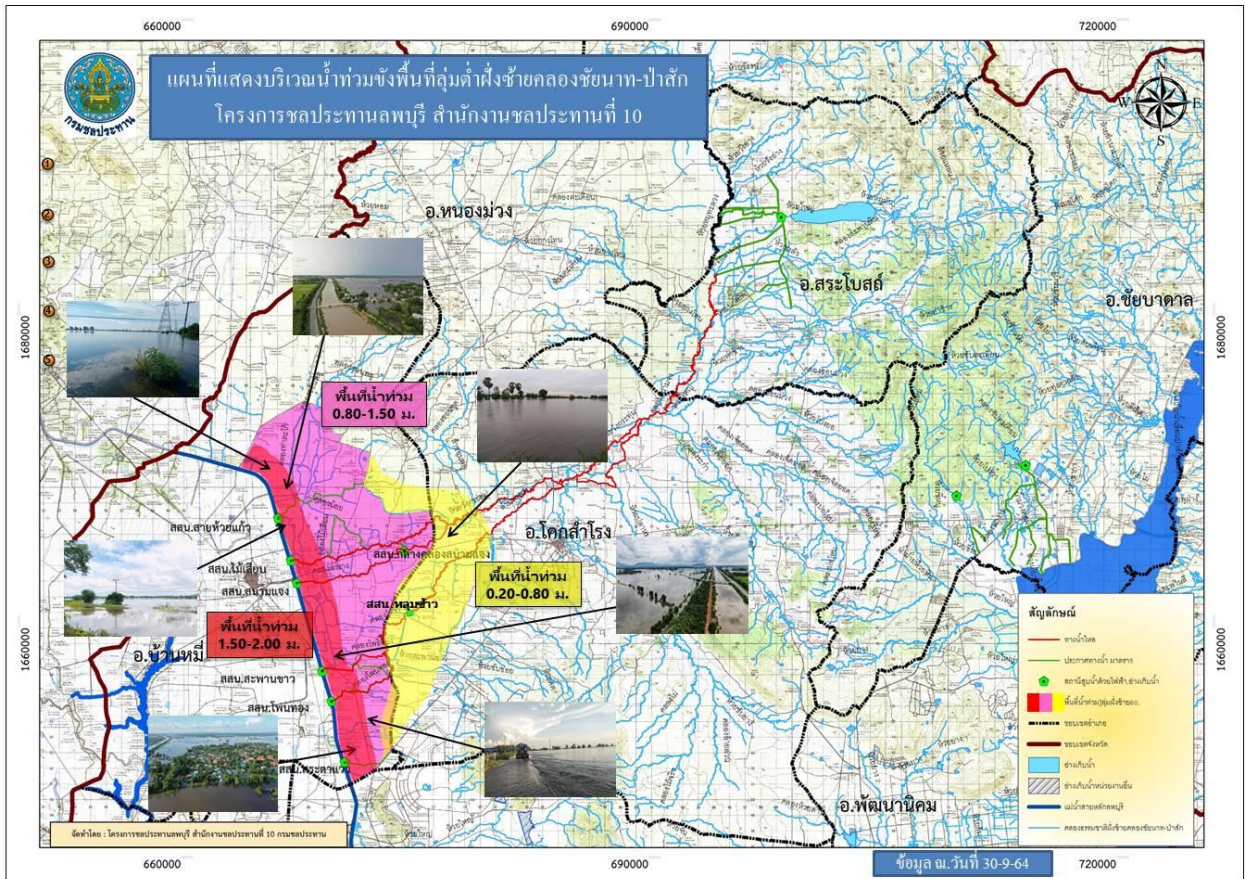
- สถานีวัดน้ำ E.21 บ้านแก่งโก อ.เมือง จ.ชัยภูมิ ระดับน้ำ 12.36 ม.รสม. **สูงกว่าตลิ่ง +0.86 ม.**
(ระดับตลิ่ง 11.50 ม.) ปริมาณน้ำ 700.00 ลบ.ม./วินาที (ความจุ 472.00 ลบ.ม./วินาที) **แนวโน้มลดลง**

- สถานีวัดน้ำ E.6C บ้านตาดโตน อ.เมือง จ.ชัยภูมิ ระดับน้ำ 4.27 ม.รสม. **ต่ำกว่าตลิ่ง -1.23 ม.**
(ระดับตลิ่ง 5.50 ม.) ปริมาณน้ำ 20.94 ลบ.ม./วินาที (ความจุ 37.00 ลบ.ม./วินาที) **แนวโน้มลดลง**

การให้ความช่วยเหลือและการบริหารจัดการน้ำในพื้นที่

โครงการชลประทานชัยภูมิ ได้ติดตั้งเครื่องสูบน้ำเคลื่อนที่ ขนาด 8 นิ้ว จำนวน 3 เครื่อง บริเวณถนนเลี่ยงเมืองด้านทิศใต้เพื่อเร่งระบายน้ำออกจากจากด้านล่างเขตเทศบาลเมืองชัยภูมิ, เครื่องสูบน้ำเคลื่อนที่ ขนาด 12 นิ้ว จำนวน 1 เครื่อง และได้ทำหนังสือแจ้งเตือนผ่านสำนักงานป้องกันและบรรเทาสาธารณภัยจังหวัดชัยภูมิ ให้ประชาสัมพันธ์แจ้งเตือนราษฎร ที่อยู่บริเวณสองฝั่งลำน้ำ ได้แก่ อำเภอบ้านเขว้า, อำเภอจัตุรัส, อำเภอเมืองชัยภูมิ และอำเภอเนินสง่า ให้เฝ้าระวังสถานการณ์น้ำอย่างใกล้ชิด และมอบหมายให้เจ้าหน้าที่เฝ้าระวังติดตามสถานการณ์น้ำตลอด 24 ชั่วโมง

4. จังหวัดลพบุรี



สาเหตุ สืบเนื่องจากอิทธิพลของพายุดีเปรสชันเตียนหมู่ ซึ่งได้อ่อนกำลังลงเป็นหย่อมความกดอากาศต่ำกำลังแรงและได้เคลื่อนตัวพาดผ่านบริเวณจังหวัดลพบุรี ทำให้มีฝนตกหนักต่อเนื่องในช่วงวันที่ 24-25 กันยายน 2564 โดยมีปริมาณฝนเฉลี่ยวัดได้ 200 มม. ทำให้เกิดน้ำป่าไหลหลากเข้าท่วมพื้นที่

สถานการณ์ปัจจุบัน มีพื้นที่ได้รับผลกระทบ 1 อำเภอ ได้แก่ อ.ชัยบาดาล บริเวณพื้นที่ ต.นาโสม ต.หนองยายโตะ และ ต.บัวชุม พบว่าน้ำจากคลองลำสนธิลดลง แต่ยังคงล้นตลิ่งประมาณ 0.05-0.10 ม. ส่งผลให้มีปริมาณน้ำไหลข้ามถนนทางเข้าพื้นที่ทางการเกษตร และการสัญจรผ่านไป-มาได้ลำบาก ปัจจุบันระดับน้ำลดลง

แนวโน้มและการคาดการณ์

ปัจจุบันสถานการณ์น้ำยังคงทรงตัว แต่หากไม่มีฝนตกลงมาในพื้นที่ ระดับน้ำจะลดลง

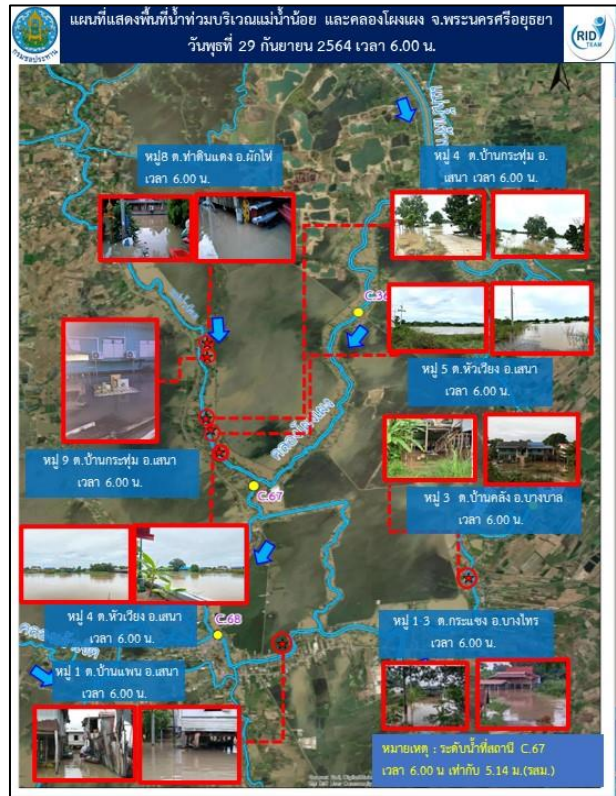
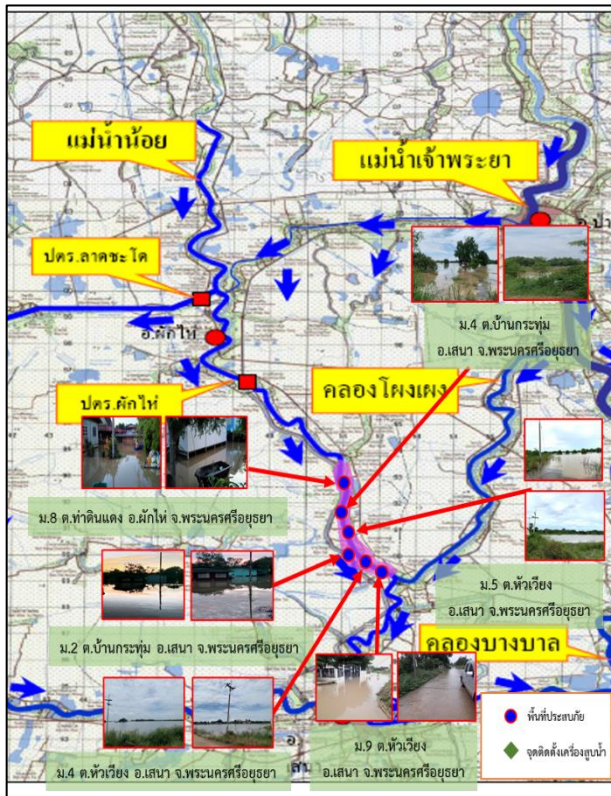
การให้ความช่วยเหลือ

โครงการชลประทานลพบุรี มอบหมายเจ้าหน้าที่ลงพื้นที่ติดตามสถานการณ์น้ำอย่างใกล้ชิด

การบริหารจัดการน้ำในพื้นที่

โครงการชลประทานลพบุรี ดำเนินการเปิดร่องน้ำทางด้านขวาของทำนบดินของอ่างเก็บน้ำเพื่อการระบายน้ำ

5. จังหวัดพระนครศรีอยุธยา



สาเหตุ เกิดจากการระบายน้ำท้ายเขื่อนเจ้าพระยา

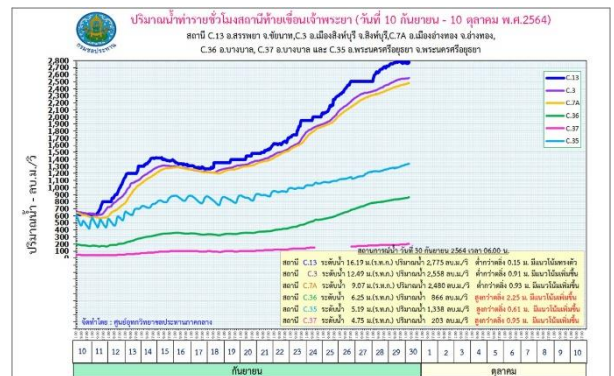
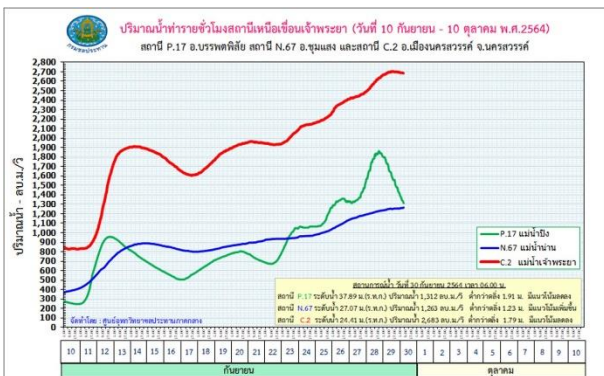
สถานการณ์ปัจจุบัน มีพื้นที่ประสบอุทกภัย จำนวน 4 อำเภอ ประกอบด้วย อ.ผักไห่ อ.เสนา อ.บางบาล และอ.บางไทร มีรายละเอียดดังนี้

1. แม่น้ำน้อย ม.1 ต.บ้านแพน อ.เสนา จำนวน 50 หลังคาเรือน
2. แม่น้ำน้อย ม.3 ต.บ้านคลัง อ.บางบาล จำนวน 5 หลังคาเรือน
3. แม่น้ำน้อย ม.1-3 ต.บ้านแปง อ.บางไทร จำนวน 67 หลังคาเรือน
4. แม่น้ำน้อย ม.1,3 ต.กระแซง อ.บางไทร จำนวน 45 หลังคาเรือน
5. แม่น้ำน้อย ม.1 ต.หัวเวียง อ.เสนา จำนวน 5 หลังคาเรือน
6. แม่น้ำน้อย ม.4 ต.หัวเวียง อ.เสนา
7. แม่น้ำน้อย ม.5 ต.หัวเวียง อ.เสนา
8. แม่น้ำน้อย ม.9 ต.หัวเวียง อ.เสนา
9. แม่น้ำน้อย ม.8 ต.ท่าดินแดง อ.ผักไห่
10. แม่น้ำน้อย ม.4 ต.บ้านกระทุ่ม อ.เสนา
11. แม่น้ำน้อย ม.2 ต.บ้านกระทุ่ม อ.เสนา
12. แม่น้ำเจ้าพระยา ม.1,2 ต.ไทรน้อย อ.บางบาล จำนวน 15 หลังคาเรือน
13. คลองบางบาล ม.1 ต.บางชะนี อ.บางบาล จำนวน 12 หลังคาเรือน
14. คลองบางบาล ม.2 ต.บางชะนี อ.บางบาล จำนวน 25 หลังคาเรือน

15. คลองบางบาล ม.1 ต.วัดยม อ.บางบาล จำนวน 3 หลังคาเรือน
16. คลองบางบาล ม.4 ต.วัดยม อ.บางบาล จำนวน 50 หลังคาเรือน
17. คลองบางบาล ม.1 ต.มหาพราหมณ์ อ.บางบาล จำนวน 3 หลังคาเรือน
18. คลองบางบาล ม.5,7,9 ต.ไทรน้อย อ.บางบาล จำนวน 50 หลังคาเรือน
19. คลองบางบาล ม.4 ต.กบเจา อ.บางบาล จำนวน 2 หลังคาเรือน
20. คลองบางบาล ม.7 ต.กบเจา อ.บางบาล จำนวน 44 หลังคาเรือน
21. คลองบางบาล ม.4 ต.สะพานไทย อ.บางบาล จำนวน 2 หลังคาเรือน
22. คลองบางหลวง ม.6 ต.บางหัก อ.บางบาล จำนวน 4 หลังคาเรือน
23. คลองบางหลวง ม.7 ต.บางหัก อ.บางบาล จำนวน 40 หลังคาเรือน
24. คลองบางหลวง ม.3 ต.บางหลวงโคต อ.บางบาล จำนวน 3 หลังคาเรือน
25. คลองบางหลวง ม.4 ต.บางหลวงโคต อ.บางบาล จำนวน 45 หลังคาเรือน
26. คลองบางหลวง ม.3 ต.บางหลวง อ.บางบาล จำนวน 3 หลังคาเรือน
27. คลองบางหลวง ม.5 ต.บางหลวง อ.บางบาล จำนวน 13 หลังคาเรือน
28. คลองบางหลวง ม.2,4-6 ต.ทางช้าง อ.บางบาล จำนวน 79 หลังคาเรือน

แนวโน้มและการคาดการณ์ (06.00 น.)

ปัจจุบัน ปริมาณน้ำแม่น้ำเจ้าพระยาที่ C.2 จังหวัดนครสวรรค์ 2,683 ลบ.ม./วินาที (ลดลงจากเมื่อวาน) รับน้ำเข้าฝั่งตะวันตกและตะวันออก 348 ลบ.ม./วินาที (เพิ่มขึ้นจากเมื่อวาน 55 ลบ.ม./วินาที) เขื่อนเจ้าพระยา ระดับน้ำเหนือเขื่อน +17.00 ม.รทก. (เท่าเดิมจากเมื่อวาน) ระบายน้ำเจ้าพระยาที่สถานี C.13 มีปริมาณน้ำไหลผ่าน 2,775 ลบ.ม./วินาที (เพิ่มขึ้นจากเมื่อวาน) ซึ่งจะส่งผลให้ระดับน้ำท้ายเขื่อนเจ้าพระยาเพิ่มขึ้นจากปัจจุบัน ทั้งนี้ กรมชลประทานจะควบคุมปริมาณการระบายน้ำผ่านเขื่อนเจ้าพระยาให้อยู่ในเกณฑ์การบริหารจัดการน้ำ เต็มศักยภาพของพื้นที่โดยมิให้มีผลกระทบต่อพื้นที่การเกษตร โดยกรมชลประทานได้ทำการเตรียมรับปริมาณน้ำ

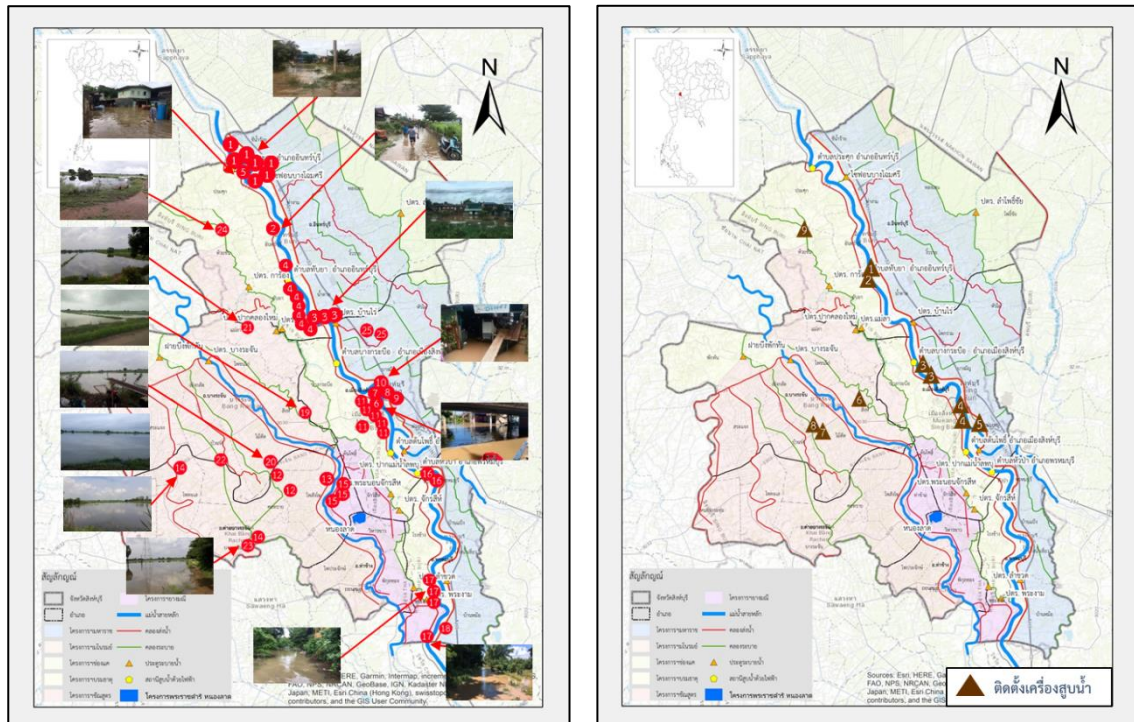


ดังกล่าวแล้ว พร้อมทั้งทำการประชาสัมพันธ์ และประสานงานไปยังพื้นที่รวมทั้งหน่วยงานที่เกี่ยวข้องให้ทราบแล้ว

การให้ความช่วยเหลือและการบริหารจัดการน้ำในพื้นที่

แจ้งเตือนข่าวสารสนเทศการณน้ำให้ประชาชนรับทราบ และควบคุมการระบายน้ำให้เหมาะสมกับพื้นที่ตามสถานการณ์น้ำ

6. จังหวัดสิงห์บุรี



สาเหตุ เกิดจากการระบายน้ำท้ายเขื่อนเจ้าพระยาเกินกว่าศักยภาพของลำน้ำในช่วง อ.อินทร์บุรี
สถานการณ์ปัจจุบัน มีพื้นที่ประสบอุทกภัย จำนวน 2 อำเภอ ได้แก่ อ.อินทร์บุรี และ อ.ค่ายบางระจัน
ทำให้เกิดน้ำท่วมขังในพื้นที่การเกษตร จำนวน 9,390 ไร่ 48 หมู่บ้าน ดังนี้

1. หมู่ 1,2,3,4,5,6,8 ต.ชีน้ำร้าย อ.อินทร์บุรี จำนวน 194 ครัวเรือน
2. หมู่ 5 ต.อินทร์บุรี อ.อินทร์บุรี จำนวน 155 ครัวเรือน
3. หมู่ 4,5 ต.โพกรวม อ.เมือง พื้นที่เกษตร จำนวน 5,000 ไร่
4. หมู่ 6,7,8 ต.น้ำตาล อ.อินทร์บุรี จำนวน 227 ครัวเรือน
5. หมู่ 1,3,4,5,6,7,8 ต.ทับยา อ.อินทร์บุรี จำนวน 124 ครัวเรือน
6. หมู่ 6 ต.ประศุก อ.อินทร์บุรี จำนวน 70 ครัวเรือน
7. ชุมชนบางแคนอก และ บางแคใน จำนวน 125 ครัวเรือน
8. ชุมชนบ้านบางกระปือ จำนวน 6 ครัวเรือน
9. ชุมชนวัดสังฆราชาวาส จำนวน 22 ครัวเรือน
10. ชุมชนวัดโพธิ์ข้าวผอก จำนวน 7 ครัวเรือน
11. ชุมชนวัดหัววาว จำนวน 12 ครัวเรือน
12. หมู่ 1,2,3,4,5,8 ต.บางกระปือ อ.เมือง จำนวน 48 ครัวเรือน
13. หมู่ 2,3 ต.คอทราย อ.ค่ายบางระจัน จำนวน 9 ครัวเรือน
14. หมู่ 12 ต.โพสังโฆ อ.ค่ายบางระจัน จำนวน 16 ครัวเรือน
15. หมู่ 4 ต.โพทะเล อ.ค่ายบางระจัน จำนวน 5 ครัวเรือน, หมู่ 1 พื้นที่เกษตร จำนวน 50 ไร่

16. หมู่ 7,8,9 ต.ท่าข้าม อ.ค่ายบางระจัน จำนวน 22 ครั้วเรือน
17. หมู่ 1,4 ต.หัวป่า อ.พรหมบุรี จำนวน 14 ครั้วเรือน
18. หมู่ 1,3,5,6 ต.พระงาม อ.พรหมบุรี จำนวน 179 ครั้วเรือน
19. หมู่ 4 ต.บ้านหม้อ อ.พรหมบุรี จำนวน 4 ครั้วเรือน
20. ต.สิงห์ อ.บางระจัน พื้นที่เกษตร จำนวน 1,490 ไร่
21. ต.ไม้ดัด อ.บางระจัน พื้นที่เกษตร จำนวน 500 ไร่
22. ต.แม่ลา อ.บางระจัน พื้นที่เกษตร จำนวน 650 ไร่
23. ต.บ้านจำ อ.บางระจัน พื้นที่เกษตร จำนวน 500 ไร่
24. ต.บางระจัน อ.ค่ายบางระจัน พื้นที่เกษตร จำนวน 800 ไร่
25. หมู่ 7 ต.ห้วยชัน อ.อินทร์บุรี พื้นที่เกษตร จำนวน 400 ไร่
26. ต.หนองกระทุ่ม อ.ค่ายบางระจัน พื้นที่เกษตร 150 ไร่
27. หมู่ 3 ต.โรงช้าง อ.พรหมบุรี จำนวน 60 ครั้วเรือน

แนวโน้มและการคาดการณ์

ปริมาณน้ำในแม่น้ำเจ้าพระยา ยังคงเพิ่มสูงขึ้น เนื่องจากการระบายน้ำจากเขื่อนเจ้าพระยา ยังคงเพิ่มขึ้น

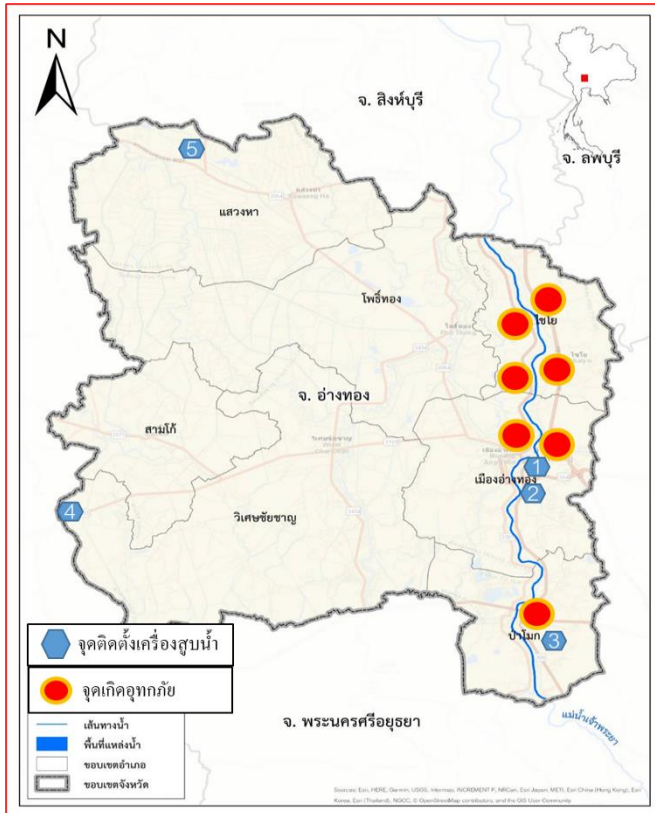
การให้ความช่วยเหลือ ติดตั้งเครื่องสูบน้ำ รวมจำนวน 20 เครื่อง ดังนี้

- ติดตั้งเครื่องสูบน้ำ ขนาด 8 นิ้ว จำนวน 1 เครื่อง หมู่ 1 ต.ทับยา อ.อินทร์บุรี จ.สิงห์บุรี
- ติดตั้งเครื่องสูบน้ำ ขนาด 12 นิ้ว จำนวน 1 เครื่อง หมู่ 2 ต.ทับยา อ.อินทร์บุรี จ.สิงห์บุรี
- ติดตั้งเครื่องสูบน้ำ ขนาด 10 นิ้ว จำนวน 2 เครื่อง หมู่ 1 ต.บางมัญ อ.เมือง จ.สิงห์บุรี
- ติดตั้งเครื่องสูบน้ำ ขนาด 12 นิ้ว จำนวน 2 เครื่อง หมู่ 1 ต.บางพุทรา อ.เมือง จ.สิงห์บุรี
- ติดตั้งเครื่องสูบน้ำ ขนาด 10,12 นิ้ว จำนวน 8 เครื่อง หมู่ 1 ต.บางพุทรา อ.เมือง จ.สิงห์บุรี
- ติดตั้งเครื่องสูบน้ำ ขนาด 12 นิ้ว จำนวน 1 เครื่อง หมู่ 5 ต.ม่วงหมี่ อ.เมือง จ.สิงห์บุรี
- ติดตั้งเครื่องสูบน้ำ ขนาด 12 นิ้ว จำนวน 1 เครื่อง หมู่ 3 ต.สิงห์ อ.บางระจัน จ.สิงห์บุรี
- ติดตั้งเครื่องสูบน้ำ ขนาด 12 นิ้ว จำนวน 1 เครื่อง หมู่ 14 ต.ไม้ดัด อ.บางระจัน จ.สิงห์บุรี
- ติดตั้งเครื่องสูบน้ำ ขนาด 8,12 นิ้ว จำนวน 2 เครื่อง หมู่ 12 ต.ไม้ดัด อ.บางระจัน จ.สิงห์บุรี
- ติดตั้งเครื่องสูบน้ำ ขนาด 12 นิ้ว จำนวน 1 เครื่อง หมู่ 7 ต.ห้วยชัน อ.อินทร์บุรี จ.สิงห์บุรี

การบริหารจัดการน้ำในพื้นที่

คป.สิงห์บุรี เฝ้าระวังพื้นที่ที่มีประชาชนอาศัยอยู่ริมแม่น้ำ เตรียมพร้อมรับสถานการณ์ในช่วงฤดูน้ำหลาก และติดตามสถานการณ์ร่วมกับหน่วยงานที่เกี่ยวข้องในจังหวัด

7. จังหวัดอ่างทอง



หมู่ 4, 5 และหมู่ 6 ต.จำปาหล่อ อำเภอเมือง



หมู่ 6 ต.จำปาหล่อ



หมู่ 1 ต.โพสะ อำเภอเมือง



หมู่ 5 ตำบลโผงเผง อำเภอป่าโมก

สาเหตุ เกิดจากฝนตกหนักในพื้นที่ติดต่อกันทำให้น้ำท่วมขังพื้นที่การเกษตร และระดับน้ำในแม่น้ำเจ้าพระยาสูงขึ้นทำให้ไหลข้ามตลิ่งช่วงที่ต่ำเข้าพื้นที่ชุมชน

สถานการณ์ปัจจุบัน มีพื้นที่ประสบอุทกภัย จำนวน 3 อำเภอ ได้แก่ อ.เมือง อ.ป่าโมก และ อ.ไชโย ดังนี้

- 1) อ.เมือง บริเวณ หมู่ 1 ต.ตลาดกรวด และ หมู่ 5 ต.ย่านซื่อ
- 2) อ.ป่าโมก บริเวณ หมู่ 6 ต.บางปลากด
- 3) อ.ไชโย บริเวณ หมู่ 1, 2 ต.เทวราช หมู่ 7 ต.ไชยภูมิ และ หมู่ 1 ต.หลักฟ้า

แนวโน้มและการคาดการณ์

ระดับน้ำเพิ่มขึ้นตลอดตามปริมาณน้ำในแม่น้ำเจ้าพระยา ระดับน้ำสูงประมาณ 0.50 – 1.00 ม. และที่ลุ่มต่ำระดับน้ำสูงประมาณ 1.00-1.50 ถ้าไม่มีฝนตกในพื้นที่สถานการณ์จะเข้าสู่สภาวะปกติภายใน 1 – 2 สัปดาห์

การให้ความช่วยเหลือและการบริหารจัดการน้ำในพื้นที่

โครงการชลประทานอ่างทอง แจกเตือนข่าวสารสถานการณ์น้ำและการระบายน้ำเขื่อนเจ้าพระยาให้ประชาชนรับทราบ และเฝ้าระวังสถานการณ์น้ำอย่างใกล้ชิด

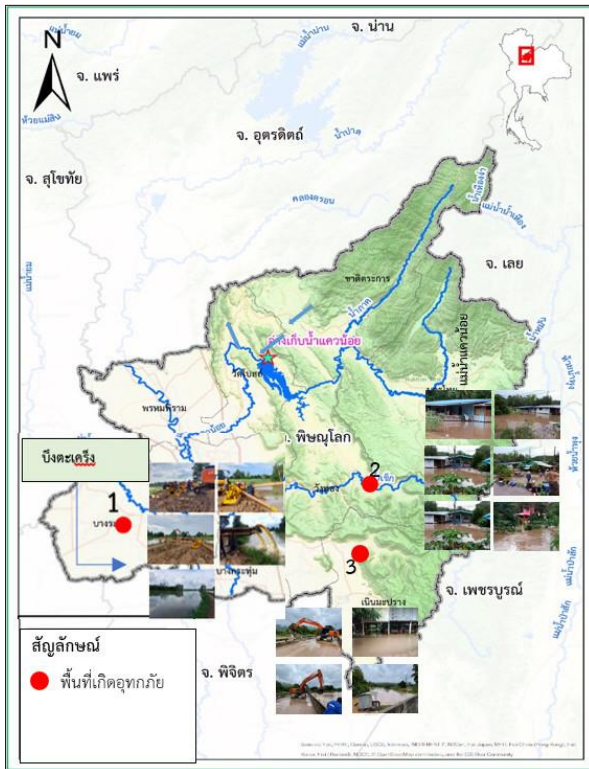
การให้ความช่วยเหลือ

โครงการชลประทานอุบลราชธานี ติดตั้งเครื่องสูบน้ำเคลื่อนที่ขนาด 8 นิ้ว จำนวน 1 เครื่อง บริเวณท้ายแก่งสะพือ อ.พิบูลมังสาหาร และกำลังดำเนินการขอรับการสนับสนุนเครื่องผลักดันน้ำ จากสำนักเครื่องจักรกลกรมชลประทาน จำนวน 200 เครื่อง

การบริหารจัดการน้ำในพื้นที่

ดำเนินการเร่งผลักดันน้ำลงในลำน้ำมูลลงสู่แม่น้ำโขง และเฝ้าระวังสถานการณ์น้ำอย่างใกล้ชิด

9. จังหวัดพิษณุโลก



สาเหตุ ฝนตกต่อเนื่องในพื้นที่ติดต่อกันหลายวัน ทำให้เกิดผลกระทบน้ำท่วมขังในพื้นที่ราษฎร สถานการณ์ปัจจุบัน มีพื้นที่ประสบอุทกภัย 3 อำเภอ ได้แก่ อ.บางระกำ อ.วังทอง และ อ.เนินมะปราง รายละเอียดดังนี้

- 1) อ.บางระกำ จำนวน 2 จุด บริเวณหมู่ 4 ตำบลบึงกอก จำนวน 600 ไร่ และพื้นที่หมู่ 3,6 ตำบลปลักแรด จำนวน 500 ไร่ ซึ่งเป็นพื้นที่น้ำท่วมขัง
- 2) อ.วังทอง จำนวน 3 จุด บริเวณ ต.วังนกแอ่น ต.ชัยนาม ต.ดินทอง ซึ่งเป็นพื้นที่น้ำท่วมขัง
- 3) อ.เนินมะปราง จำนวน 1 จุด บริเวณ ม.3 ต.ชมพู ยังคงมีน้ำท่วมขังในพื้นที่บ้านเรือนราษฎร

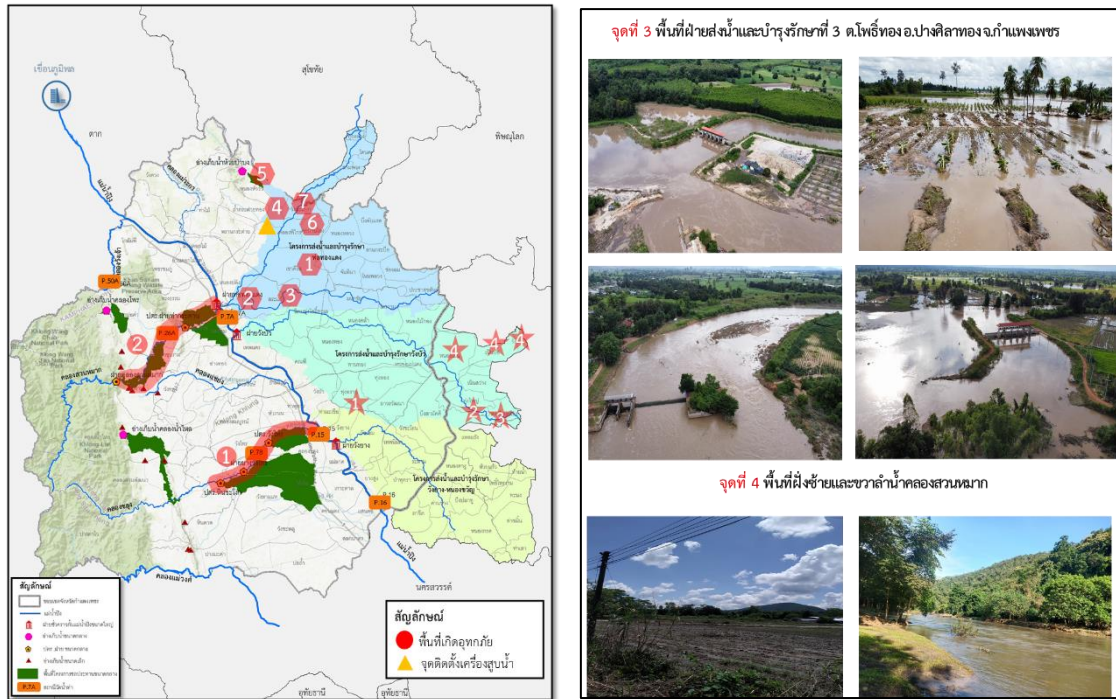
แนวโน้มและการคาดการณ์

ปัจจุบันสถานการณ์น้ำยังคงท่วมขังในพื้นที่ของราษฎร คาดว่าหากไม่มีฝนตกเพิ่มในพื้นที่ สถานการณ์จะเข้าสู่ภาวะปกติภายใน 1-2 วัน

การให้ความช่วยเหลือและการบริหารจัดการน้ำในพื้นที่

โครงการชลประทานพิษณุโลกและส่วนเครื่องจักรกล สำนักงานชลประทานที่ 3 ติดตั้งเครื่องสูบน้ำจำนวน 4 เครื่อง เพื่อระบายน้ำออกจากพื้นที่การเกษตรของราษฎร

10. จังหวัดกำแพงเพชร และ 11.จังหวัดพิจิตร



สาเหตุ เกิดฝนตกต่อเนื่องในพื้นที่จังหวัดกำแพงเพชร และจังหวัดพิจิตร

สถานการณ์ปัจจุบัน มีพื้นที่ประสบอุทกภัย 6 อำเภอ ประกอบด้วย จ.กำแพงเพชร 3 อำเภอ และ จ.พิจิตร 2 อำเภอ มีรายละเอียดดังนี้

จังหวัดกำแพงเพชร มีพื้นที่น้ำท่วมจำนวน 3 อำเภอ ได้แก่ อ.เมือง อ.พรานกระต่าย อ.ทรายทองวัฒนา มีรายละเอียดดังนี้

- 1) อ.พรานกระต่าย บริเวณ ต.เขาศรีศรี ต.ถ้ากระต่ายทอง ต.ห้วยยั้ง ต.คุ้ยบ้านโอง และ ต.วังตะแบก มีน้ำท่วมขัง
- 2) อ.เมือง บริเวณ ต.หนองปลิง ต.สระแก้ว มีน้ำท่วมขัง และบริเวณพื้นที่ฝั่งซ้ายและฝั่งขวาลำน้ำคลองสวนหมากมีน้ำเอ่อล้นตลิ่ง
- 3) อ.ทรายทองวัฒนา บริเวณ ต.ทุ่งทราย มีน้ำท่วมพื้นที่การเกษตร 3,000 ไร่

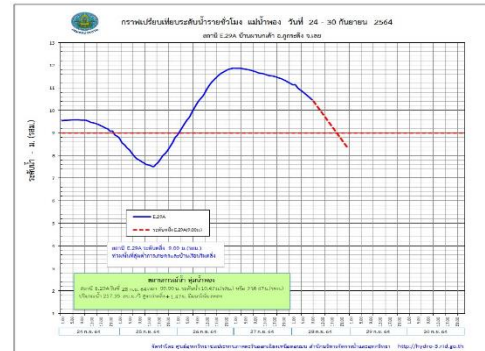
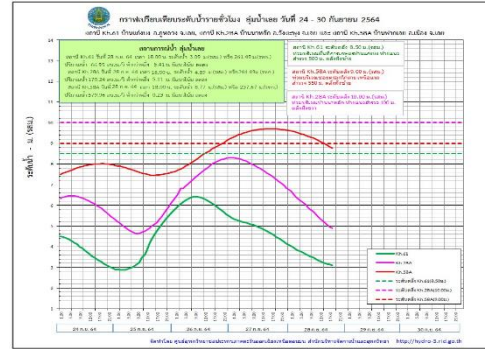
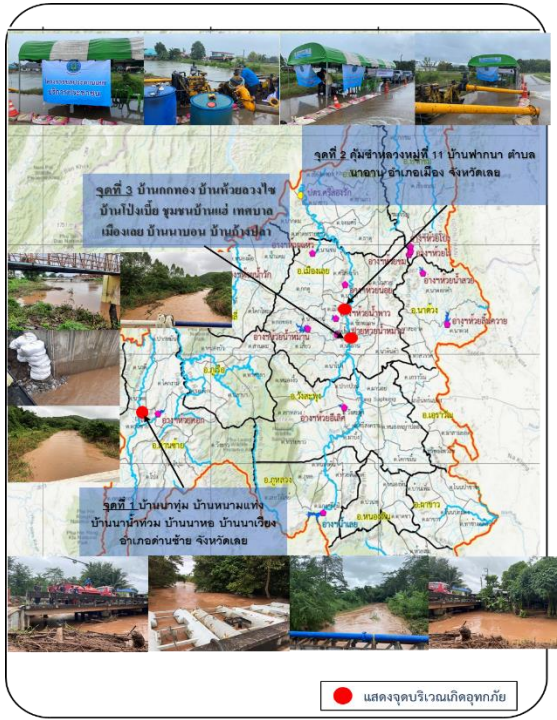
จังหวัดพิจิตร มีพื้นที่น้ำท่วม 2 อำเภอ ได้แก่ อ.โพธิ์ประทับช้าง และ อ.สามง่าม ดังนี้

- 1) อ.โพธิ์ประทับช้าง บริเวณที่ ต.ทุ่งใหญ่ มีน้ำท่วมพื้นที่การเกษตร 1,500 ไร่ และที่ ต.ดงเสือเหลือง มีน้ำท่วมพื้นที่การเกษตร 2,000 ไร่
- 2) อ.สามง่าม บริเวณที่ ต.หนองโสน ต.เนินปอ และ ต.รังนก รวมมีน้ำท่วมพื้นที่การเกษตร 3,000 ไร่

การให้ความช่วยเหลือและการบริหารจัดการน้ำในพื้นที่

โครงการชลประทานกำแพงเพชร สนับสนุนเครื่องสูบน้ำบริเวณริมทางหลวงหมายเลข สุโขทัย-กำแพงเพชร 101 พร้อมส่งเจ้าหน้าที่ลงพื้นที่ติดตามสถานการณ์น้ำท่วมในพื้นที่ประสบอุทกภัย และเตรียมพร้อมเครื่องจักรเครื่องมือ พร้อมให้ความช่วยเหลือในพื้นที่ที่ได้รับผลกระทบอย่างทันท่วงที

12. จังหวัดเลย



สาเหตุ เกิดฝนตกหนักในพื้นที่จังหวัดเลย ในช่วงวันที่ 8-15 ก.ย.64 และจากอิทธิพลร่องมรสุม ในช่วงวันที่ 20-25 กันยายน 2564 ส่งผลให้เกิดพื้นที่ที่ได้รับผลกระทบ

สถานการณ์ปัจจุบัน มีพื้นที่น้ำท่วม 2 อำเภอ ได้แก่ อ.ด่านซ้าย และ อ.เมือง รายละเอียดดังนี้

1) อ.ด่านซ้าย จำนวน 15 จุด เกิดน้ำป่าไหลหลากในลำน้ำห่มัน และเอ่อล้นตลิ่งบริเวณ บ้านนาทุ่ม บ้านนาหม่าง บ้านนาน้ำท่วม บ้านนาหอ บ้านนาเวียง สะพานบ้านปากหมัน สะพานบ้านกกแหนเก่า สะพานบ้านนาหอ Spill way อ่างฯ ห้วยตอก น้ำท่วมถนนบ้านนาหอ สะพานตลาดเช้า สะพานบ้านเดิ่น ห้วยประวัติน้ำห่มัน ถนนทางไปบ้านน้ำห่มัน สะพานห้วยหลวงใหญ่ ถนนในหมู่บ้านนาหว้าน้อย และสะพานบ้านหมากแข้ง

2) อ.เมือง จำนวน 6 จุด ปริมาณน้ำในสระน้ำดอกบัวเอ่อล้นตลิ่งเข้าท่วมพื้นที่หมู่บ้านคุ้มชำหลวง หมู่ที่ 11 บ้านปากนา ต.นาอา และบริเวณ บ้านกกทอง บ้านห้วยลงไซ บ้านโป่งเปี้ยว ชุมชนบ้านแเฮ้ เทศบาลเมืองเลย บ้านนาบอน บ้านก้างปลา

แนวโน้มและการคาดการณ์ (17.00 น.)

- สถานีวัดน้ำ E.29A (แม่ น้ำ ฟอง) บ้านผานกเค้า อ.ภูกระดึง จ.เลย ระดับน้ำ 3.73 ม.รสม. ต่ำกว่าตลิ่ง -5.27 ม. (ระดับตลิ่ง 9.00 ม.) ปริมาณน้ำ 24.52 ลบ.ม./วินาที (ความจุ 167.00 ลบ.ม./วินาที) **แนวโน้มลดลง**

- สถานีวัดน้ำ Kh.61 (แม่ น้ำ เลย) บ้านแก่งบง อ.ภูหลวง จ.เลย ระดับน้ำ 2.27 ม.รสม. ต่ำกว่าตลิ่ง -6.23 ม. (ระดับตลิ่ง 8.50 ม.) ปริมาณน้ำ 43.86 ลบ.ม./วินาที (ความจุ 396.00 ลบ.ม./วินาที) **แนวโน้มลดลง**

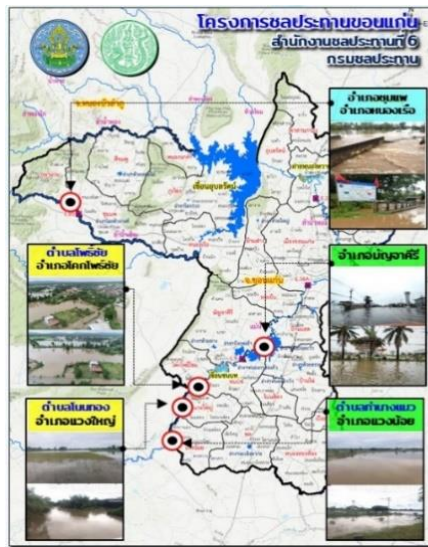
- สถานีวัดน้ำ Kh.28A (แม่ น้ำ เลย) บ้านนาหลัก อ.วังสะพุง จ.เลย ระดับน้ำ 2.79 ม.รสม. ต่ำกว่าตลิ่ง -7.21 ม. (ระดับตลิ่ง 10.00 ม.) ปริมาณน้ำ 51.02 ลบ.ม./วินาที (ความจุ 680.00 ลบ.ม./วินาที) **แนวโน้มลดลง**

- สถานีวัดน้ำ Kh.58A (แม่น้ำเลย) บ้านปากเลย อ.เมือง จ.เลย ระดับน้ำ 5.16 ม.รสม. ต่ำกว่าตลิ่ง -3.84 ม. (ระดับตลิ่ง 9.00 ม.) ปริมาณน้ำ 184.08 ลบ.ม./วินาที (ความจุ 628.00 ลบ.ม./วินาที) **แนวโน้มลดลง**

การให้ความช่วยเหลือและการบริหารจัดการน้ำในพื้นที่

โครงการชลประทานเลย ติดตั้งเครื่องผลักดันน้ำในลำน้ำห่มัน 10 เครื่อง และติดตั้งเครื่องสูบน้ำ 4 เครื่อง เพื่อสูบน้ำออกจากสระน้ำดอกบัว รวมทั้งเตรียมเครื่องสูบน้ำอีก จำนวน 8 เครื่อง ไว้รองรับสถานการณ์

13. จังหวัดขอนแก่น



สาเหตุ เกิดฝนตกหนักในพื้นที่จังหวัดขอนแก่นตั้งแต่วันที่ 8 ก.ย.64 ประกอบกับปริมาณน้ำในแม่น้ำชีที่ไหลจากจังหวัดชัยภูมิมีปริมาณเพิ่มมากขึ้น ทำให้แม่น้ำชีล้นตลิ่งเข้าสู่พื้นที่เกษตรกรรม

สถานการณ์ปัจจุบัน มีพื้นที่ประสบอุทกภัย 7 อำเภอ ประกอบด้วย อ.ชุมแพ หนองเรือ อ.ภูผาม่าน อ.แวงน้อย อ.แวงใหญ่ อ.มัญจาคีรี และ อ.โคกโพธิ์ชัย มีรายละเอียดดังนี้

- 1) อ.ชุมแพ (คบ.พรม-เชิญ) จำนวน 5 จุด บริเวณ ต.โนนสะอาด ต.ชุมแพ ต.โนนหัน ต.โนนอุดม และ ต.ไชยสอ พื้นที่น้ำท่วมขังรวม 9,500 ไร่
- 2) อ.หนองเรือ (คบ.พรม-เชิญ) จำนวน 3 จุด บริเวณ ต.บ้านแท่น ต.สระพัง และต.บ้านเต่า พื้นที่น้ำท่วมประมาณ 3,700 ไร่
- 3) อ.แวงใหญ่ จำนวน 1 จุด ต.โนนทอง พื้นที่ได้รับความเสียหาย ประกอบด้วย ข้าวนาปี อ้อยโรงงาน และข้าวนาปรังบางส่วน รวมพื้นที่ได้รับผลกระทบกว่า 1,000 ไร่
- 4) อ.แวงน้อย จำนวน 1 จุด ต.ท่านางแนว มีพื้นที่ได้รับความเสียหาย ประกอบด้วย ข้าวนาปี อ้อยโรงงาน และข้าวนาปรังบางส่วน รวมพื้นที่ได้รับผลกระทบกว่า 1,000 ไร่ และพื้นที่ลุ่มต่ำ บริเวณตำบลละหานนา พื้นที่น้ำท่วมประมาณ 300 ไร่ ระดับน้ำ 1.00 เมตร
- 5) อ.โคกโพธิ์ชัย จำนวน 1 จุด ต.โพธิ์ชัย น้ำจากแม่น้ำชีที่หนุนสูง ทำให้ล้นตลิ่ง เข้าท่วมพื้นที่ทางการเกษตรในอำเภอโคกโพธิ์ชัย ประกอบด้วย ข้าวนาปี อ้อยโรงงาน และข้าวนาปรังบางส่วน
- 6) อ.มัญจาคีรี จำนวน 1 จุด มีพื้นที่ได้รับความเสียหาย ประกอบด้วย ข้าวนาปี อ้อยโรงงาน และข้าวนาปรังบางส่วน รวมพื้นที่ได้รับผลกระทบกว่า 200 ไร่

7) อ.ภูพาน จำนวน 1 จุด บริเวณรอยต่อของ อ.คอนสาร มีพื้นที่ได้รับความเสียหาย ประกอบด้วย ข้าวนาปี อ้อยโรงงาน และชุมชนเมืองบางส่วน

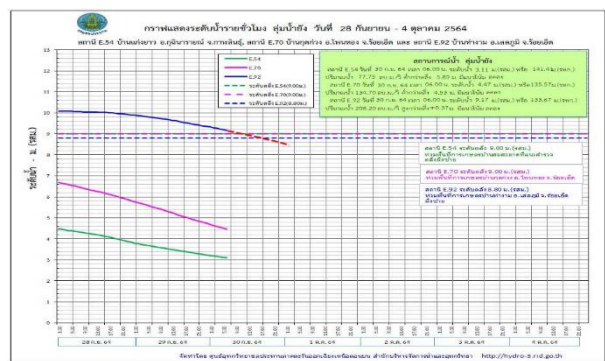
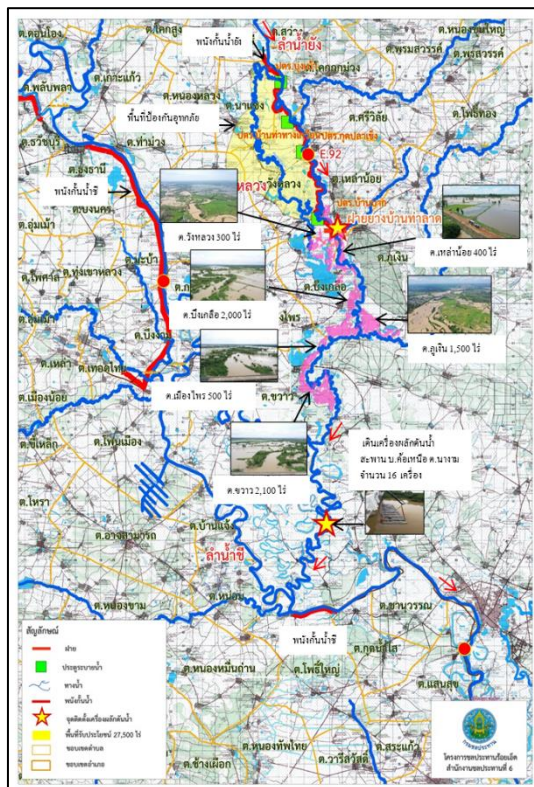
แนวโน้มและการคาดการณ์

ปัจจุบันสถานการณ์น้ำในลำน้ำมีระดับเพิ่มขึ้นอย่างต่อเนื่องจากยังคงมีฝนตกด้านเหนือน้ำ การระบายน้ำของ ปตร.น้ำเชิญ (ชุมแพ) และ ปตร.หนองเรือ เปิดบานผันน้ำ คาดว่าพื้นที่น้ำท่วม อ.ชุมแพ จะกลับเข้าสู่ภาวะปกติหากไม่มีฝนในพื้นที่เพิ่มเติม และอ.โคกโพธิ์ไชย ยังมีปริมาณน้ำฝนตกลงมาเพิ่ม อาจทำให้มีน้ำท่วมสูงขึ้นในระยะ และจะเข้าสู่ภาวะปกติภายใน 2-3 วัน

การให้ความช่วยเหลือและการบริหารจัดการน้ำในพื้นที่

โครงการส่งน้ำและบำรุงรักษาพรม-เชิญ มอบหมายเจ้าหน้าที่เฝ้าระวังในพื้นที่อย่างใกล้ชิด มีการแจ้งเตือนการระบายน้ำในพื้นที่ และได้เปิดบานผันน้ำ เพื่อเพิ่มการระบายน้ำจาก ปตร.น้ำเชิญ และ ปตร.หนองเรือ พร้อมทั้งผันน้ำเข้าแก้มลิงสองฝั่งลำน้ำชีเพื่อลดยอดน้ำ และจัดเตรียมเครื่องสูบน้ำเพิ่มช่วยสูบน้ำที่ยังขังในพื้นที่หลังปริมาณน้ำลดลง และติดตามสถานการณ์ในพื้นที่อย่างใกล้ชิด

14. จังหวัดร้อยเอ็ด



รูปภาพพื้นที่น้ำท่วม ประมาณ 6,800 ไร่ ในเขต ต.ภูเงิน, ต.เหล่าน้อย, ต.บึงเกลือ ต.เมืองไพร, ต.วังหลวง และ ต.ชวาว อ.เสลภูมิ จ.ร้อยเอ็ด

เดินเครื่องผลักดันน้ำ จำนวน 16 เครื่อง บริเวณสะพาน บ.ค้อเหนือ ต.นางาม อ.เสลภูมิ

สาเหตุ จากอิทธิพล หย่อมความกดอากาศต่ำกำลังแรง และพายุโซนร้อน “เตี้ยนหมู่” พาดผ่านภาค ตะวันออกเฉียงเหนือ ช่วงวันที่ 22-24 ก.ย.64 ส่งผลให้มีฝนตกหนักในหลายพื้นที่ในจังหวัดร้อยเอ็ด

สถานการณ์ปัจจุบัน มีพื้นที่น้ำท่วม จำนวน 1 อำเภอ ได้แก่ อ.เสลภูมิจุดนี้

- อ.เสลภูมิ มีพื้นที่น้ำท่วมนอกเขตคันหนิงฯ ลำน้ำยัง จำนวน 6 ตำบล 6,800 ไร่ ได้แก่ ต.เหล่าน้อย 400 ไร่, ต.ภูเงิน 1,500 ไร่, ต.บึงเกลือ 2,000 ไร่, ต.เมืองไพร 500 ไร่, ต.วังหลวง 300 ไร่ และ ต.ชวาว 2,100 ไร่

แนวโน้มและการคาดการณ์ (17.00 น.)

- สถานีวัดน้ำ E.18 บ้านท่าสะแบง อ.ทุ่งเขาหลวง จ.ร้อยเอ็ด ระดับน้ำ 7.71 ม.รสม. ต่ำกว่าตลิ่ง -2.09 ม.(ระดับตลิ่ง 9.80 ม.) ปริมาณน้ำ 669.07 ลบ.ม./วินาที (ความจุ 1,032.00 ลบ.ม./วินาที) **แนวโน้มเพิ่มขึ้น**

- สถานีวัดน้ำ E.92 บ้านท่างาม อ.เสลภูมิ จ.ร้อยเอ็ด ระดับน้ำ 8.84 ม.รสม. **สูงกว่าตลิ่ง +0.04 ม.** (ระดับตลิ่ง 8.80 ม.) ปริมาณน้ำ 188.27 ลบ.ม./วินาที (ความจุ 186.00 ลบ.ม./วินาที) **แนวโน้มลดลง**

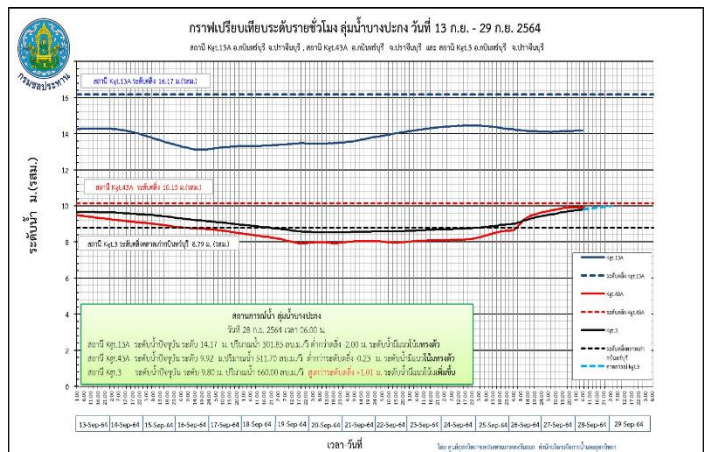
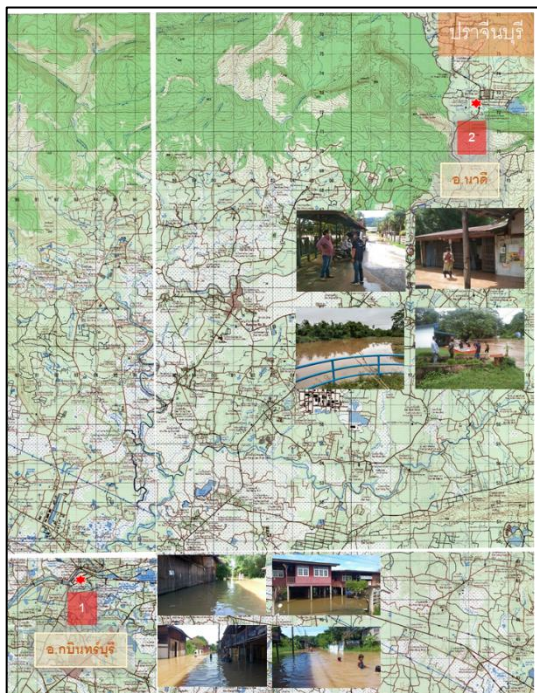
การให้ความช่วยเหลือและการบริหารจัดการน้ำในพื้นที่

1. ติดตั้งเครื่องผลักดันน้ำที่สถานี E.102 สะพานบ้านค้อเหนือนางาม ช่างรอยต่ออำเภอเมืองยโสธรและอำเภอเสลภูมิ จำนวน 16 เครื่อง

2. ระบายน้ำจาก ปตร.กุดปลาแข้ง และปตร.บุงเป้าเพื่อลดยอดน้ำพร้อมทั้งเก็บกักน้ำไว้ในลำห้วยสาขาและแก้มลิง โดยไม่ให้ส่งผลกระทบต่อพื้นที่การเกษตร

3. บูรณาการการจัดจราจร น้ำชี-น้ำยัง สขป.6 และ สขป.7 โดยการแขวนบานระบายเพื่อพร่องน้ำในเขื่อนยโสธร-พนมไพร และเขื่อนธาตุน้อย เพื่อรองรับปริมาณน้ำที่จะไหลมาสมทบจากน้ำชี และน้ำยังตอนบน และจัดการน้ำรวมทั้งจัดจราจรน้ำในแม่น้ำชี-ยัง ให้สอดคล้องกับปริมาณฝนที่จะตกลงมาเพิ่มในระยะต่อไป

15. จังหวัดปราจีนบุรี



สาเหตุ เกิดฝนตกหนักในพื้นที่จังหวัดปราจีนบุรี ส่งผลให้แม่น้ำปราจีนบุรีเพิ่มสูงขึ้นอย่างต่อเนื่อง

สถานการณ์ปัจจุบัน พื้นที่ประสบอุทกภัย จำนวน 2 อำเภอ ได้แก่ อ.กบินทร์บุรี และอ.นาดี รายละเอียด ดังนี้

1) อ.กบินทร์บุรี จำนวน 1 จุด ชุมชนตลาดเก่า ต.กบินทร์ วัดระดับน้ำได้ 9.08 เมตร ระดับน้ำวิกฤติ 8.79 เมตร ทำให้เกิดน้ำล้นตลิ่ง 28 ซม.

2) อ.นาดี จำนวน 1 จุด หมู่ 10 บ้านทับลานใน ต.บุพราหมณ์ ประชาชนได้รับผลกระทบ 15 หลังคาเรือน หมู่ 2 บ้านขุนศรี ต.บุพราหมณ์ ประชาชนได้รับผลกระทบ 8 หลังคาเรือน

แนวโน้มและการคาดการณ์ (17.00 น.) **ลุ่มน้ำปราจีนบุรี**

- สถานีวัดน้ำ Kgt.13A บ้านโนนสุขภูมิ อ.กบินทร์บุรี จ.ปราจีนบุรี ระดับน้ำ 14.02 ม.รทก. ต่ำกว่าตลิ่ง -2.15 ม. (ระดับตลิ่ง 16.17 ม.) ปริมาณน้ำ 293.60 ลบ.ม./วิ (ความจุ 420.20 ลบ.ม./วิ) **แนวโน้มลดลง**

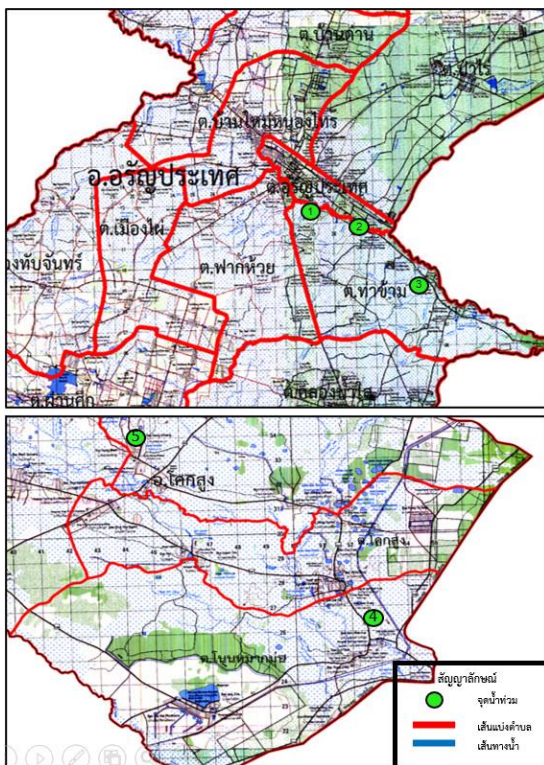
- สถานีวัดน้ำ Kgt.43A อ.กบินทร์บุรี จ.ปราจีนบุรี ระดับน้ำ 9.40 ม.รทก. ต่ำกว่าตลิ่ง -0.75 ม. (ระดับตลิ่ง 10.15 ม.) ปริมาณน้ำ 445.40 ลบ.ม./วิ (ความจุ 541.60 ลบ.ม./วิ) **แนวโน้มลดลง**

- สถานีวัดน้ำ Kgt.3 อ.กบินทร์บุรี จ.ปราจีนบุรี ระดับน้ำ 9.81 ม.รทก. **สูงกว่าตลิ่ง +1.02 ม.** (ระดับตลิ่ง 8.79 ม.) ปริมาณน้ำ 661.20 ลบ.ม./วิ (ความจุ 543.90 ลบ.ม./วิ) **แนวโน้มลดลง**

การให้ความช่วยเหลือและการบริหารจัดการน้ำในพื้นที่

โครงการชลประทานปราจีนบุรี ได้มอบหมายให้ฝ่ายส่งน้ำและบำรุงรักษาที่ 2 ติดตามสถานการณ์อย่างใกล้ชิด และให้เตรียมพร้อมเครื่องจักร-เครื่องมือ เพื่อเตรียมให้การช่วยเหลือต่อไป

16. จังหวัดสระแก้ว



สาเหตุ เนื่องจากเกิดฝนตกหนักติดต่อกันหลายวันในพื้นที่จังหวัดสระแก้ว ส่งผลทำให้เกิดน้ำล้นตลิ่งของ คลองพรมโหดเข้าท่วมพื้นที่การเกษตรและบ้านเรือนราษฎร

สถานการณ์ปัจจุบัน มีพื้นที่ประสบอุทกภัย จำนวน 2 อำเภอ ได้แก่ อ.อรัญประเทศ และ อ.โคกสูง ดังนี้ **จุดที่ 1** ปริมาณน้ำในคลองพรมโหดเริ่มล้นตลิ่ง เข้าท่วมวัดเกาะ ตำบลพากหญ้า อำเภออรัญประเทศ

จุดที่ 2 ปริมาณน้ำในคลองพรมโหดเริ่มล้นตลิ่ง ที่สุสานมูลนิธิสว่างเทียนธรรม กม.5 ตำบลรัฐประเทศ อำเภอรัญประเทศ

จุดที่ 3 ช่วงบ้านท่าข้าม ม.1 บ้านวังมน ม.3 ต.ท่าข้าม อ.รัฐประเทศ น้ำล้นตลิ่งจากคลองพรมโหดเข้าพื้นที่ริมคลอง

จุดที่ 4 น้ำเอ่อล้นตลิ่งและน้ำท่วมขังบ้านเรือนในพื้นที่ 1 บ้านโนนหมากมุ่น ต.โนนหมากมุ่น อ.โคกสูง

จุดที่ 5 หมู่ 10 บ้านสุขเจริญ ต.หนองม่วง อ.โคกสูง เนื่องจากในพื้นที่มีฝนตกลงมาอย่างต่อเนื่อง ทำให้ถนนสัญจรระหว่างบ้านโคกสามัคคีและบ้านสุขเจริญ ได้รับความเสียหาย เสี่ยงต่อการทรุดตัว

แนวโน้มและการคาดการณ์

ปริมาณน้ำมีแนวโน้มทรงตัว คาดว่าถ้าไม่มีฝนตกมาเพิ่มเติม ปริมาณน้ำจะเข้าสู่สภาวะปกติภายใน 2-3 วัน

การให้ความช่วยเหลือและการบริหารจัดการน้ำในพื้นที่

โครงการชลประทานสระแก้ว มอบหมายให้ฝ่ายส่งน้ำและบำรุงรักษาที่ 2 และ 3 ประสานกับผู้นำชุมชน เพื่อให้ข้อมูลน้ำที่ไหลเข้าสู่พื้นที่ จะติดตามสถานการณ์น้ำและการคาดการณ์ของกรมอุตุนิยมวิทยาอย่างใกล้ชิดต่อไป

17. จังหวัดชัยนาท



สาเหตุ เนื่องจากเกิดฝนตกหนักติดต่อกันหลายวันในพื้นที่ ทำให้น้ำท่วมขังในพื้นที่ลุ่มต่ำทางการเกษตร และเกษตรกรไม่สามารถระบายน้ำออกจากพื้นที่ได้

สถานการณ์ปัจจุบัน มีพื้นที่ประสบอุทกภัย รวม 8 อำเภอ 27 ตำบล ได้แก่

1. อ.หันคา บริเวณ ต.บ้านเข็ญ ต.หันคา และ ต.เด่นใหญ่
2. อ.เนินขาม บริเวณ ต.เนินขาม ต.ตำบลกระบกเตี้ย และ ต.สุขเดือนห้า

3. อ.สรรคบุรี บริเวณ ต.บางซุด ต.ดอนกำ ต.ห้วยกรดพัฒนา ต.โพธิ์งาม
4. อ.สรรพยา บริเวณ ต.โพนางคำตัก ต.โพนางคำออก ต.ตลุก ต.หาดอาษา และ ต.เขาแก้ว
5. อ.มโนรมย์ บริเวณ ต.ไร่พัฒนา ต.อุ้มตะเถา ต.ศิลาदान ต.คุ้มสำเภา และ ต.ท่าฉนวน
6. อ.วัดสิงห์ บริเวณ ต.วังหมัน ต.หนองขุ่น ต.ป่อแร่ และ ต.หนองบัว
7. อ.เมือง บริเวณ ต.เสือโฮก
8. อ.หนองมะโมง ต.จอก ต.หนองมะโมง

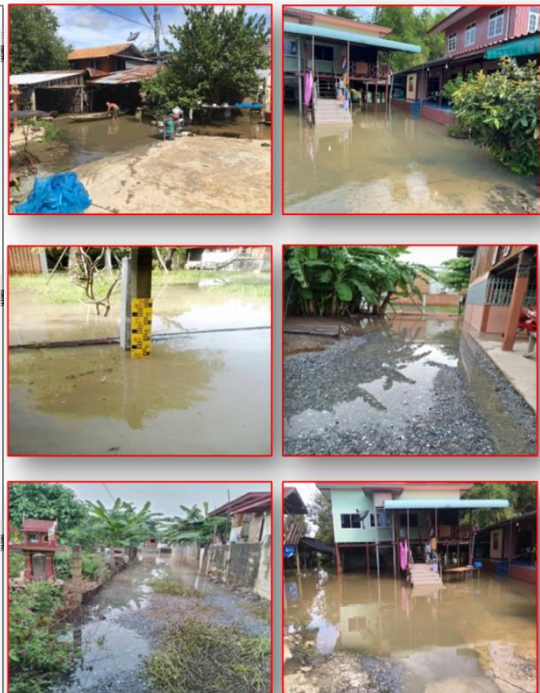
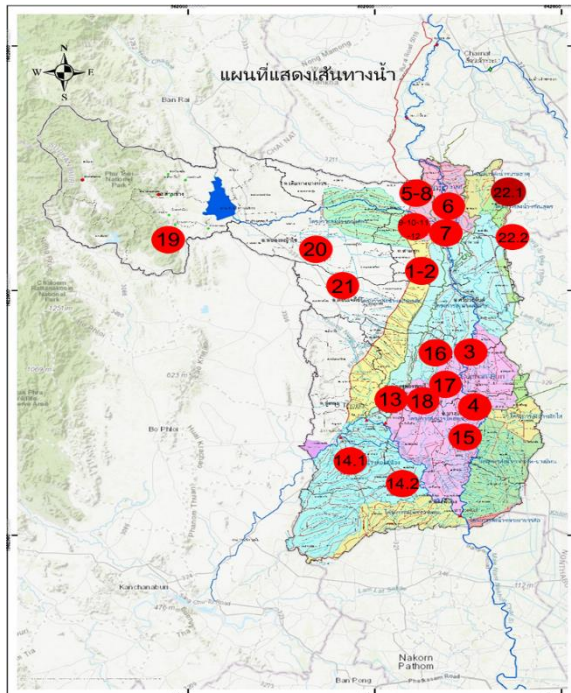
แนวโน้มและการคาดการณ์

ปัจจุบันยังคงมีฝนตกเพิ่มมากขึ้นในพื้นที่ และได้ติดตามสถานการณ์น้ำท่า น้ำฝน และประกาศจากกรมอุตุนิยมวิทยาอย่างใกล้ชิด พื้นที่หมู่ 1 บ้านทุ่งโพธิ์ ต.กระบกเตี้ย เริ่มทรงตัวและปริมาณน้ำที่ท่วมขังลดลง พื้นที่หมู่ 2,5,6,11, 14 ต.เนินขาม และ หมู่ 7,9,10 ต.บ้านเข็ญ อ.หันคา ปริมาณน้ำเพิ่มขึ้น ดำเนินการกั้นกระสอบทรายเพื่อไม่ให้น้ำเข้าท่วมพื้นที่ ซึ่งหากปริมาณฝนมีแนวโน้มลดลง จะกลับเข้าสู่ภาวะปกติภายใน 5-7 วัน

การให้ความช่วยเหลือและการบริหารจัดการน้ำในพื้นที่

- ติดตั้งเครื่องสูบน้ำขนาด 12 นิ้ว จำนวน 7 เครื่อง ช่วยเหลือพื้นที่หมู่ที่ 7 และ 12 ต.บางซุด อ.สรรคบุรี จ.ชัยนาท
- ใช้ระบบชลประทานในการระบายน้ำออกจากพื้นที่
- เสริมกระสอบทรายบริเวณ พื้นที่ หมู่ 2 ต.เนินขาม และ หมู่ 9, 10 ต.บ้านเข็ญ อ.หันคา
- ระบายน้ำผ่านทาง ทרב.หนองประดู่และเดินเครื่องสูบน้ำโรงสูบน้ำ กม.25+500 กม.35+000 เสริมที่บ้านหนองตาต่น ต.อุ้มตะเถา อ.มโนรมย์ ฝั่งซ้ายของคลองชัยนาท-ป่าสัก เพื่อระบายลงคลองชัยนาท-ป่าสัก

18. จังหวัดสุพรรณบุรี



สาเหตุ เนื่องจากเกิดฝนตกหนักติดต่อกันหลายวันในพื้นที่ ทำให้น้ำท่วมขังในพื้นที่ลุ่มต่ำ การเกษตรกรรมไม่สามารถระบายน้ำออกจากพื้นที่ได้

สถานการณ์ปัจจุบัน มีพื้นที่น้ำท่วม 4 อำเภอ ได้แก่ อ.เมือง อ.สามชุก อ.บางปลาม้า และ อ.เดิมบางนางบวช รวมพื้นที่น้ำท่วม จำนวน 85,735 ไร่ มีรายละเอียด ดังนี้

1. น้ำท่วมพื้นที่ปลูกข้าว หมู่ที่ 4 ต.หนองผักนาก อ.สามชุก จ.สุพรรณบุรี พื้นที่ประมาณ 752 ไร่ ระดับน้ำในแปลงนา 0.85 ม. ปริมาณน้ำในแปลงนาทรงตัว คงเหลือ 0.85 ม.
2. น้ำท่วมพื้นที่ปลูกข้าว หมู่ที่ 10 ต.บ้านสระ อ.สามชุก จ.สุพรรณบุรี พื้นที่ประมาณ 371 ไร่ ระดับน้ำในแปลงนา 0.85 ม. ไม่มีฝนตกในพื้นที่ ปริมาณน้ำในแปลงนาทรงตัว คงเหลือ 0.85 ม. รวมพื้นที่ได้รับความเดือดร้อน 1,123 ไร่
3. น้ำท่วมพื้นที่บ้านเรือน หมู่ที่ 1,7 ต.โพธิ์พระยา อ.เมือง จ.สุพรรณบุรี พื้นที่ประมาณ 45 ไร่ จำนวน 35 ครัวเรือน ระดับน้ำท่วมประมาณ 1.10ม.
4. น้ำท่วมพื้นที่บ้านเรือน หมู่ที่ 3 ต.โคกคราม อ.บางปลาม้า จ.สุพรรณบุรี พื้นที่ประมาณ 43 ไร่ จำนวน 38 ครัวเรือน ระดับน้ำท่วมขังประมาณ 1.30 ม.
5. น้ำท่วมพื้นที่ฝั่งขวา คลอง ร.สามชุก 1 กม.19+000 –กม.28+000 ม.1, 2, 3 ต.หัวเขา อ.เดิมบางนางบวช พื้นที่ 1,190 ไร่ เป็นพื้นที่นาปีต่อเนื่อง 900 ไร่ และพื้นที่ ม.6, 8 ต.กระเสียว อ.สามชุก พื้นที่ 1,130 ไร่ เป็นพื้นที่นาปี 550 ไร่ ระดับน้ำ 0.50 – 0.80 ม.
6. น้ำท่วมพื้นที่ฝั่งซ้าย คลอง ร.สามชุก 1
 - 6.1 กม.21+200–กม.27+740 ม.9 ต.หัวเขา, ม.1 ต.เขาพระ อ.เดิมบางนางบวช จ.สุพรรณบุรี พื้นที่ 3,640 ไร่ เป็นพื้นที่นาปีต่อเนื่อง ต.เขาพระ 155 ไร่ และ ม.8 ต.กระเสียว อ.สามชุก พื้นที่ 1,000 ไร่ (เก็บเกี่ยวหมดแล้ว) ระดับน้ำ 0.50 – 0.80 ม.
 - 6.2 น้ำล้นข้ามคันคลอง กม.23+000–กม.23+300 กัดเซาะผิวคันคลองลึกประมาณ 0.30-0.50 ม.
7. น้ำท่วมพื้นที่ฝั่งขวา คลอง ร.3ข. สามชุก 1 (ห้วยด้วน) กม.0+240 – กม.4+820 ม.3, 6, 9, 10 ต.นางบวช อ.เดิมบางนางบวช จ.สุพรรณบุรี พื้นที่ 3,065 ไร่ (เก็บเกี่ยวหมดแล้ว) ระดับน้ำ 0.50 ม.
8. น้ำท่วมพื้นที่ฝั่งขวา คลอง ร.2ข. สามชุก 1 กม.4+800–กม.5+600 ม.2 ต.หัวเขา อ.เดิมบางนางบวช จ.สุพรรณบุรี พื้นที่นาปีต่อเนื่อง 120 ไร่ ระดับน้ำ 0.50 – 0.60 ม.
9. น้ำท่วมพื้นที่ฝั่งขวา คลอง ร.3ข. สามชุก 1 กม.1+200–กม.9+612 ม.1, 3, 6, 7 ต.กระเสียว อ.สามชุก จ.สุพรรณบุรี พื้นที่นาปี 3,530 ไร่ ระดับน้ำ 0.50 – 0.80 ม.
10. น้ำท่วมพื้นที่ฝั่งซ้าย คลอง ร.4ข. สามชุก 1 กม.4+870 – กม.6+700 ม.9 ต.กระเสียว อ.สามชุก จ.สุพรรณบุรี พื้นที่นาปีต่อเนื่อง 350 ไร่ ระดับน้ำ 0.50 – 0.60 ม.
11. น้ำท่วมพื้นที่ฝั่งซ้าย คลอง ร.4ข. สามชุก 1 กม.7+880 – กม.8+780 ม.8 ต.กระเสียว อ.สามชุก จ.สุพรรณบุรี พื้นที่นาปีต่อเนื่อง 120 ไร่ ระดับน้ำ 0.50 – 0.60 ม.
12. น้ำท่วมบ้านพักอาศัย พื้นที่หมู่ที่ 3 ตำบลกระเสียว อำเภอสามชุก จังหวัดสุพรรณบุรี จำนวน 5 ครัวเรือน ความสูงของน้ำ 0.10 – 0.15 ม.

13. น้ำท่วมขังในพื้นที่การเกษตรมากขึ้นหมู่ที่ 2 ต.บางกุ้ง อ.เมืองสุพรรณบุรี ,หมู่ 1,2,3,10 ต.ศาลาขาว อ.เมืองสุพรรณบุรี จ.สุพรรณบุรี จำนวน 8,000 ไร่ และพื้นที่ ต.ย่านยาว อ.สามชุก จ.สุพรรณบุรี น้ำท่วมขังที่อยู่อาศัย จำนวน 2 คริวเรือน

14. น้ำท่วมพื้นที่เพาะปลูก (เก็บเกี่ยวแล้วไม่ได้รับความเสียหาย) ความลึกน้ำเฉลี่ย 0.80–2.00 เมตร

14.1 อำเภออุทุมพร

- ต.บ้านดอน 22,133 ไร่ - ต.กระจัน 7,920 ไร่ - ต.เจดีย์ 6,546 ไร่
- ต.ยูงทะเล 2,434 ไร่ - ต.จรเข้สามพัน 223 ไร่ - ทศบ.ทำวอูทุมพร 487 ไร่
- ต.สระพังลาน 1,634 ไร่ - ต.สระยายโสม 3,546 ไร่ - ต.ดอนมะเกลือ 4,033 ไร่

14.2 อำเภอสองพี่น้อง

- ต.หัวโพธิ์ 26,505 ไร่ - ต.ศรีสำราญ 6,510 ไร่ - ต.เนินพระปรารค์ 1,055 ไร่
- ต.ทุ่งคอก 1,447 ไร่ - ทศบ.สองพี่น้อง 1,262 ไร่

แนวโน้มและการคาดการณ์

1. ระดับน้ำคลอง ร.3ข. สามชุก 1 ปริมาณทรงตัว หากไม่มีฝนตกและน้ำคลอง ร.3ข. สามชุก 1 ลดลง จะสามารถระบายน้ำได้ภายใน 1 – 2 วัน

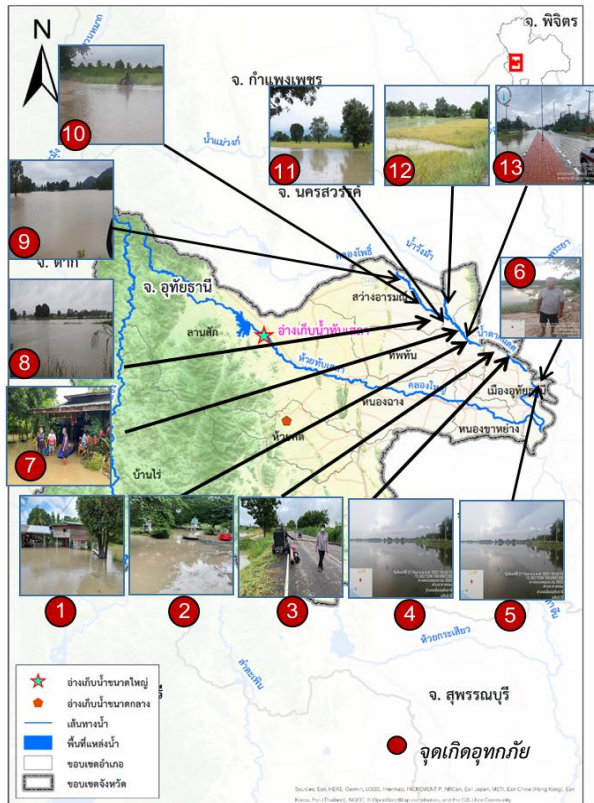
2. ปัจจุบันมีฝนตกในพื้นที่ลดลง แต่ยังคงได้ติดตามสถานการณ์น้ำท่า น้ำฝน และประกาศจากกรมอุตุนิยมวิทยาอย่างใกล้ชิด ซึ่งหากปริมาณฝนมีแนวโน้มลดลง จะกลับเข้าสู่ภาวะปกติภายใน 1 - 2 สัปดาห์

การให้ความช่วยเหลือและการบริหารจัดการน้ำในพื้นที่

1. ติดตั้งเครื่องสูบน้ำขนาด 12 นิ้ว จำนวน 4 เครื่อง, เครื่องสูบน้ำขนาด 8 นิ้ว จำนวน 3 เครื่อง เพื่อเร่งสูบน้ำออกจากแปลงนาของเกษตรกร และลดการระบายน้ำเพื่อไม่ให้น้ำไปสะสมในคลองระบายน้ำในพื้นที่

2. รถแบ็คโฮกำจัดวัชพืชในคลองระบาย 5 ข.สามชุก1 จำนวน 2 คัน เพื่อเร่งการระบายน้ำ ลงคลองระบายใหญ่สามชุก 1 เขตพื้นที่โครงการส่งน้ำและบำรุงรักษาสามชุก

19. จังหวัดอุทัยธานี



สาเหตุ เกิดฝนตกหนักในเขตพื้นที่จังหวัดอุทัยธานี ส่งผลให้ปริมาณน้ำไม่สามารถระบายออกจากพื้นที่ได้ทัน และมีปริมาณน้ำไหลล้นตลิ่งเข้าท่วมบ้านเรือนราษฎรและพื้นที่การเกษตร

สถานการณ์ปัจจุบัน มีพื้นที่ประสบอุทกภัย จำนวน 3 อำเภอ ได้แก่ อ.สว่างอารมณ์ อ.เมือง และอ.ทัพทัน มีรายละเอียดดังนี้

- 1) อ.เมือง บริเวณ ต.หนองไผ่แบน ต.เนินแจง และ ต.สะแกกรัง
- 2) อ.ทัพทัน บริเวณ ต.โคกหม้อ และ ต.หนองยาย
- 3) อ.สว่างอารมณ์ บริเวณ ต.ไผ่เขียว

แนวโน้มและการคาดการณ์

ปริมาณน้ำยังคงท่วมขังขยายวงกว้างมากขึ้น ประกอบกับยังมีฝนตกลงมาอย่างต่อเนื่อง

การให้ความช่วยเหลือและการบริหารจัดการน้ำในพื้นที่

โครงการชลประทานอุทัยธานี สนับสนุนเครื่องสูบน้ำเข้าช่วยเหลือพื้นที่ ต.หนองไผ่แบน จำนวน 1 เครื่อง รถแบ็คโค จำนวน 2 คัน รถบรรทุก 10 ล้อ เทท้าย จำนวน 2 คัน พร้อมควบคุมการระบายน้ำของเขื่อนวังร่มเกล้า ให้เหมาะสมกับปัญหาในพื้นที่เพื่อลดผลกระทบที่อาจจะเพิ่มขึ้น และทั้งเดินเครื่องสูบน้ำสถานีสูบน้ำด้วยไฟฟ้าโนนเหล็ก และสถานีหนองจิก เพื่อสูบน้ำออกจากพื้นที่น้ำท่วมขัง

20. จังหวัดระยอง



สาเหตุการเกิดอุทกภัย ฝนตกต่อเนื่องในพื้นที่ติดต่อกันหลายวัน ทำให้เกิดผลกระทบน้ำล้นตลิ่งเข้าท่วมพื้นที่บ้านเรือนราษฎร

สถานการณ์ปัจจุบัน มีพื้นที่ได้รับผลกระทบจำนวน 1 อำเภอ ได้แก่ อ.แกลง มีรายละเอียดดังนี้

อ.แกลง จุดที่ 2 คลองบุญสัมพันธ์ ปริมาณน้ำมากขึ้น มีแต่ยังมีล้นคลองในบางจุด มีฝนตกในพื้นที่เล็กน้อย คงเหลือพื้นที่น้ำท่วมประมาณ 80 ไร่

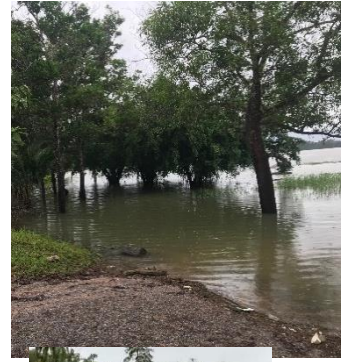
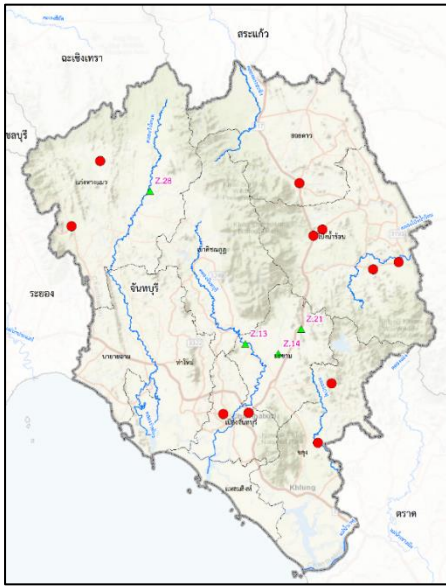
แนวโน้มและการคาดการณ์ (17.00 น.)

- สถานีวัดน้ำ Z.11A บ้านชุมชนบ้านในไร่ อ.แกลง ระดับน้ำ 4.75 ม.รทก. ต่ำกว่าตลิ่ง -1.41 ม. (ระดับตลิ่ง 6.16 ม.) **แนวโน้มทรงตัว**

การให้ความช่วยเหลือ เจ้าหน้าที่ คบ.ประแสร์ ได้เพิ่มการระบายน้ำ ปตร.หนองแหวน ทั้ง 4 บาน เพิ่มมากขึ้นเพื่อเร่งผลักดันน้ำสะสมในพื้นที่ออก และคอยเฝ้าระวังไม่ให้น้ำเกินระดับเก็บกักตามปกติ ที่ 2.80 ม.

การบริหารจัดการน้ำในพื้นที่ มอบหมายให้ฝ่ายส่งน้ำและบำรุงรักษาที่ 2 ออกไปประสานกับผู้นำชุมชน เพื่อให้ข้อมูลน้ำที่ไหลเข้าสู่พื้นที่ จะติดตามสถานการณ์น้ำและการคาดการณ์ของกรมอุตุนิยมหาวิทยาลัยอย่างใกล้ชิด

21. จังหวัดจันทบุรี



สาเหตุการเกิดอุทกภัย

เนื่องจากเกิดฝนตกหนักต่อเนื่องตั้งแต่วันที่ 24 กันยายน 2564 เป็นต้นมา วัดได้สูงสุดที่สถานีเมืองจันทบุรี ต.จันทนิมิต อ.เมือง จ.จันทบุรี 100.6 มม. ทำให้เกิดน้ำล้นตลิ่ง น้ำป่าไหลหลาก เข้าท่วมขังในหลายพื้นที่ สถานการณ์ปัจจุบัน มีพื้นที่ได้รับผลกระทบรวม 7 อำเภอ ได้แก่ อ.นายายอาม อ.เขาคิชฌกูฏ อ.ขลุง อ.มะขาม อ.ท่าใหม่ อ.แหลมสิงห์ และอ.เมือง มีรายละเอียดดังนี้

- 1) อ.นายายอาม จำนวน 4 จุด บริเวณ ต.วังใหม่ ต.นายายอาม ต.วังโตนด ต.สนามไชย
- 2) อ.เขาคิชฌกูฏ จำนวน 3 จุด บริเวณ ต.ชากไทย ต.พลวง ต.คลองพลู
- 3) อ.ขลุง จำนวน 5 จุด บริเวณ ต.ช้าง ต.วันยาว ต.ตรอกนอง ต.มาบไฟ ต.วันสรรพรส
- 4) อ.มะขาม จำนวน 6 จุด บริเวณ ต.วังแฉิม ต.อ่างศิรี ต.มะขาม ต.ฉมัน ต.ท่าหลวง ต.ปลิว
- 5) อ.ท่าใหม่ จำนวน 2 จุด บริเวณ ดังนี้ ต.เขาแก้ว ต.เขาพลอยแก้ว
- 6) อ.แหลมสิงห์ จำนวน 4 จุด บริเวณ ต.ปลิว ต.คลองน้ำเค็ม ต.ปากน้ำแหลมสิงห์ ต.หนองซิม
- 7) อ.เมือง จำนวน 3 จุด บริเวณ ต.ท่าช้าง ต.บางกะจะ ต.จันทนิมิต

สถานการณ์โดยรวม เป็นน้ำป่าไหลหลาก รอคการระบาย น้ำไหลเข้าท่วมถนนภายในหมู่บ้าน และสวนผลไม้ มีประชาชนได้รับผลกระทบประมาณ 182 คน 65 ครัวเรือน

แนวโน้มและการคาดการณ์

คาดว่าหากไม่มีฝนตกลงมาเพิ่มเติมสถานการณ์จะกลับเข้าสู่ภาวะปกติภายใน 1 วัน

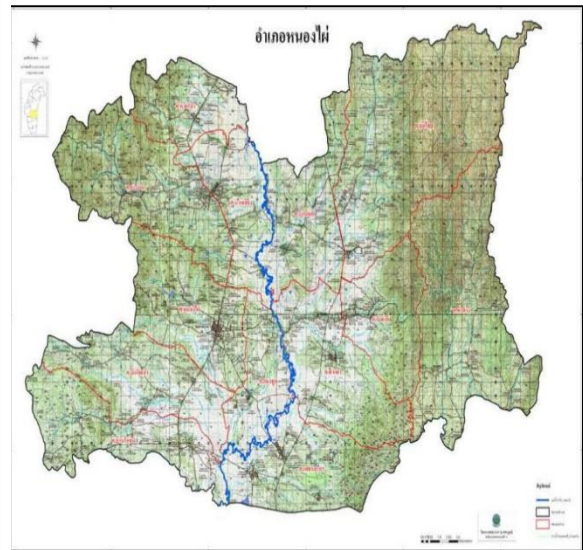
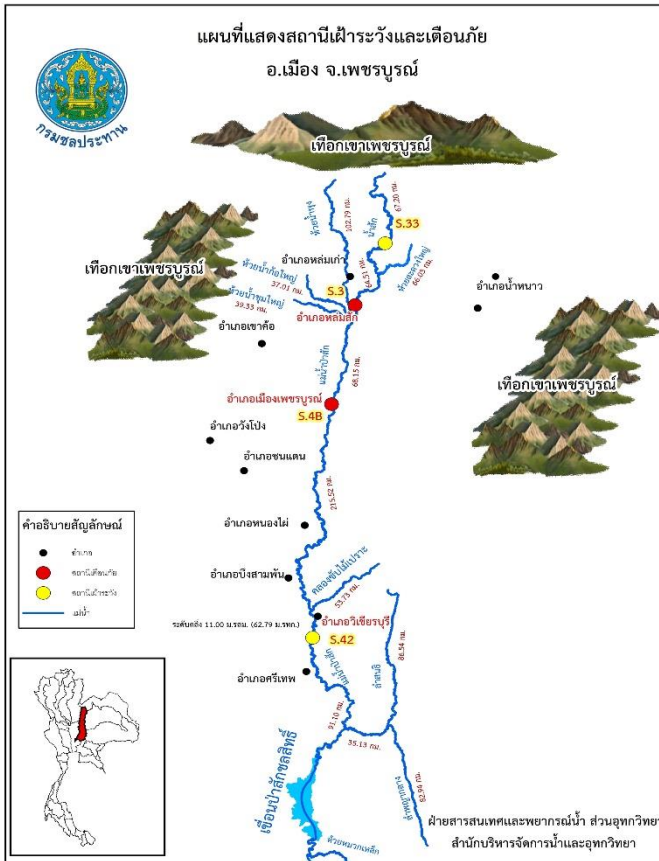
การให้ความช่วยเหลือ

อำเภอ อปท. อปพร. กำนัน ผู้ใหญ่บ้าน อาสาสมัคร และจิตอาสาในพื้นที่ร่วมกันให้ความช่วยเหลือในเบื้องต้นโดยการขนย้ายสิ่งของขึ้นที่สูง

การบริหารจัดการน้ำในพื้นที่

โครงการชลประทานจันทบุรี ได้เปิดบานของประตูระบายน้ำทั้งหมด เพื่อระบายน้ำลงทะเล ซึ่งในแม่น้ำคลองวังโตนดมี 4 แห่ง ประกอบด้วย 1.ปตร.คลองเรา 2.ปตร.หินดาด 3.ปตร.ทุ่งเบญจา 4.ปตร.วังโตนด และแม่น้ำจันทบุรี มี 1 แห่ง คือ ปตร.คลองภักดีรำไพ และติดตามสถานการณ์อย่างใกล้ชิด

22. จังหวัดเพชรบูรณ์



สาเหตุการเกิดอุทกภัย

เกิดฝนตกหนักต่อเนื่อง และน้ำจากแม่น้ำป่าสักที่เอ่อล้นตลิ่งทำให้มวลน้ำไหลเข้าท่วมพื้นที่

สถานการณ์ปัจจุบัน มีพื้นที่ได้รับผลกระทบรวม 1 อำเภอ ได้แก่ อ.หนองไผ่ บริเวณบ้านหนองระหาร ต.ท่าแดง
แนวโน้มและการคาดการณ์ (17.00 น.)

- สถานีวัดน้ำ S.3 อ.หล่มสัก จ.เพชรบูรณ์ ระดับน้ำ 6.70 ม.รทก. ต่ำกว่าตลิ่ง -1.60 ม. (ระดับตลิ่ง 8.30 ม.)
ปริมาณน้ำ 39.42 ลบ.ม./วิ (ความจุ 85.00 ลบ.ม./วิ) **แนวโน้มลดลง**

- สถานีวัดน้ำ S.4B อ.เมือง จ.เพชรบูรณ์ ระดับน้ำ 9.61 ม.รทก. **สูงกว่าตลิ่ง +0.41 ม.** (ระดับตลิ่ง 9.20 ม.) ปริมาณน้ำ 223.00 ลบ.ม./วิ (ความจุ 190 ลบ.ม./วิ) **แนวโน้มเพิ่มขึ้น**

- สถานีวัดน้ำ S.42 อ.วิเชียรบุรี จ.เพชรบูรณ์ ระดับน้ำ 11.72 ม.รทก. **สูงกว่าตลิ่ง +0.72 ม.** (ระดับตลิ่ง 11.00 ม.) ปริมาณน้ำ 332.30 ลบ.ม./วิ (ความจุ 279.10 ลบ.ม./วิ) **แนวโน้มเพิ่มขึ้น**

การให้ความช่วยเหลือ

โครงการชลประทานเพชรบูรณ์ ได้ประสานองค์การบริหารส่วนตำบลท่าแดงเพื่อร่วมแก้ไขปัญหาเบื้องต้น
มิให้เกิดความเสียหายเพิ่มขึ้น

การบริหารจัดการน้ำในพื้นที่

มอบหมายให้เจ้าหน้าที่โครงการชลประทานเพชรบูรณ์ ออกไปประสานกับผู้นำชุมชน เพื่อให้ข้อมูลน้ำที่
ไหลเข้าสู่พื้นที่ และติดตามสถานการณ์น้ำและการคาดการณ์ของกรมอุตุฯ อย่างใกล้ชิด