



สรุปสถานการณ์อุทกภัย

ประจำวันอังคารที่ 5 ตุลาคม พ.ศ. 2564 เวลา 18.00 น.

พื้นที่ประสบอุทกภัย จากอิทธิพลพายุและร่องมรสุม ประกอบด้วย

- อิทธิพลของร่องมรสุมพาดผ่านภาคกลาง ภาคตะวันออก และภาคตะวันออกเฉียงเหนือตอนล่าง ประกอบกับมรสุมตะวันตกเฉียงใต้ที่พัดปกคลุมทะเลอันดามัน ประเทศไทย และอ่าวไทย มีกำลังแรง (วันที่ 8-11 ก.ย.64)
- อิทธิพลของหย่อมความกดอากาศต่ำกำลังแรง อ่อนกำลังลงจากพายุดีเปรสชัน “โกนเซิน” (CONSON) มีผลกระทบบริเวณภาคตะวันออกเฉียงเหนือ และภาคตะวันออก (วันที่ 11-13 ก.ย.64)
- อิทธิพลร่องมรสุมพาดผ่านภาคเหนือตอนล่าง ภาคกลาง และภาคตะวันออกเฉียงเหนือตอนล่าง ประกอบกับมรสุมตะวันตกเฉียงใต้ที่พัดปกคลุมทะเลอันดามัน ภาคใต้ และอ่าวไทย (วันที่ 14-19 ก.ย.64)
- อิทธิพลของร่องมรสุมพาดผ่านภาคเหนือตอนล่าง ภาคกลางตอนบน ภาคตะวันออก และภาคตะวันออกเฉียงเหนือตอนล่าง ประกอบกับมรสุมตะวันตกเฉียงใต้ที่พัดปกคลุมทะเลอันดามัน ประเทศไทย และอ่าวไทย (วันที่ 20-25 ก.ย.64)
- อิทธิพลของพายุดีเปรสชัน “เตี้ยนหมู่” ที่เคลื่อนเข้าปกคลุมภาคตะวันออกเฉียงเหนือ บริเวณจังหวัดมุกดาหาร และอ่อนกำลังลงเป็นหย่อมความกดอากาศต่ำกำลังแรงบริเวณจังหวัดขอนแก่น (วันที่ 24-25 ก.ย.64)

ส่งผลทำให้มีพื้นที่ประสบอุทกภัยรวม 36 จังหวัด

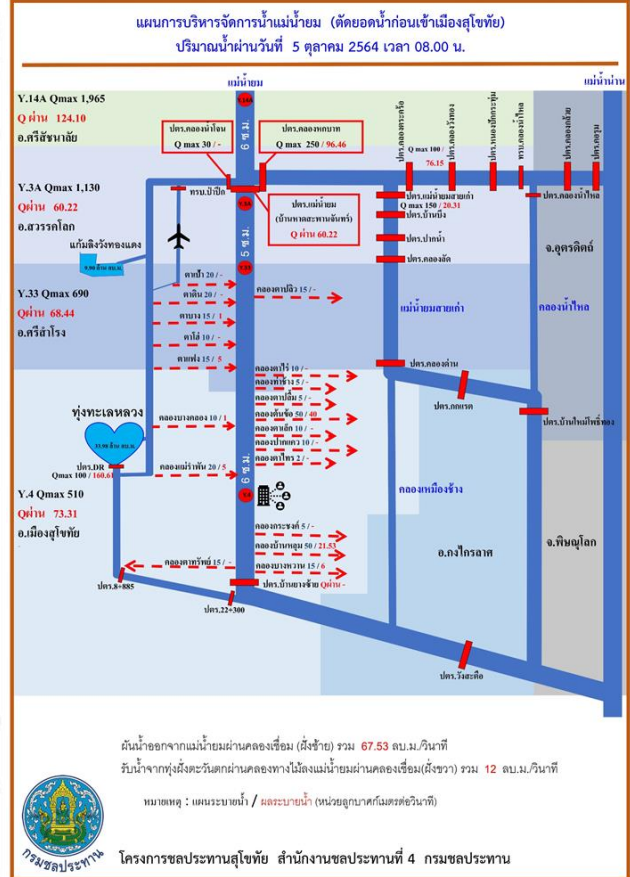
พื้นที่เข้าสู่ภาวะปกติแล้ว 21 จังหวัด คือ จังหวัด 1) เชียงราย 2) ลำพูน 3) ลำปาง 4) นครสวรรค์ 5) แพร่ 6) ฉะเชิงเทรา 7) ตรัง 8) ชลบุรี 9) จันทบุรี 10) สมุทรปราการ 11) ระนอง 12) พังงา 13) นครศรีธรรมราช 14) ตรัง และ 15) ตาก 16) เลย 17) ร้อยเอ็ด 18) ระยอง 19) ปราจีนบุรี 20) สระแก้ว และ 21) เพชรบูรณ์

ปัจจุบันมีพื้นที่ประสบอุทกภัย 15 จังหวัด ได้แก่ จังหวัด 1) สุโขทัย 2) นครราชสีมา 3) ชัยภูมิ 4) ลพบุรี 5) พระนครศรีอยุธยา 6) สิงห์บุรี 7) อ่างทอง 8) อุบลราชธานี 9) พิษณุโลก 10) กำแพงเพชร 11) พิจิตร 12) ขอนแก่น 13) ชัยนาท 14) สุพรรณบุรี และ 15) อุทัยธานี

ลำดับ ที่	จังหวัด	อำเภอ	รายชื่ออำเภอ	จุดประสภภัย	
				น้ำล้น ตลิ่ง	น้ำท่วม ขัง
1	สุโขทัย	6	ทุ่งเสลี่ยม ศรีสำโรง เมือง ศิริมาศ ศรีสัชนาลัย บ้านด่านลานหอย สวรรคโลก	✓	✓
2	นครราชสีมา	3	โนนสูง เมือง โนนไทย	✓	
3	ชัยภูมิ	4	เมือง เนินสง่า บ้านแท่น คอนสวรรค์		✓
4	ลพบุรี	1	ชัยบาดาล	✓	
5	พระนครศรีอยุธยา	6	พระนครศรีอยุธยา เสนา บางบาล บางปะอิน ป่าโมก บางไทร	✓	
6	สิงห์บุรี	4	อินทร์บุรี ค่ายบางระจัน เมือง พรหมบุรี		✓
7	อ่างทอง	3	ป่าโมก เมือง ไชโย	✓	
8	อุบลราชธานี	3	เมืองวารินชำราบ ตระการพืชผล ดอนมดแดง	✓	✓
9	พิษณุโลก	3	บางระกำ วังทอง เนินมะปราง	✓	✓
10	กำแพงเพชร	3	พรานกระต่าย ทรายทองวัฒนา เมือง	✓	
11	พิจิตร	2	โพธิ์ประทับช้าง สามง่าม	✓	
12	ขอนแก่น	13	ชุมแพ โคกโพธิ์ชัย หนองเรือ ภูผาม่าน แวงน้อย แวงใหญ่ มัญจาคีรี ชุมแพ	✓	
13	ชัยนาท	8	สรรคบุรี หันคา เนินขาม สรรพยา มโนรมย์ วัดสิงห์ เมือง หนองมะโมง	✓	
14	สุพรรณบุรี	9	เมือง สามชุก บางปลาม้า เดิมบางนางบวช อู่ทอง สองพี่น้อง ด่านช้าง ดอนเจดีย์ ศรีประจันต์		✓
15	อุทัยธานี	3	เมืองอุทัย ท้าพทัน สว่างอารมณ์	✓	✓
รวม	15	71		12	7

สถานการณ์อุทกภัย

1. จังหวัดสุโขทัย



สาเหตุ เกิดฝนตกต่อเนื่องในพื้นที่จังหวัดสุโขทัยตั้งแต่กลางเดือนกันยายนเป็นต้นมา ส่งผลให้อ่างเก็บน้ำไหลลงอ่างเก็บน้ำในปริมาณมาก จนเกินระดับเก็บกักและไหลล้นผ่านอาคารระบายน้ำล้นหลายแห่ง

สถานการณ์ปัจจุบัน พื้นที่น้ำท่วม 7 อำเภอ ได้แก่ อ.ทุ่งเสลี่ยม อ.ศรีสำโรง อ.บ้านด่านลานหอย อ.ศรีสัชชนาลัย อ.เมือง อ.คีรีมาศ และอ.สวรรคโลก รายละเอียดดังนี้

1) **อ.ทุ่งเสลี่ยม** มีน้ำไหลลงอ่างเก็บน้ำแม่อกจำนวนมาก ปัจจุบัน (5 ต.ค.64) มีปริมาณน้ำ 112.50 ล้าน ลบ.ม. (102%) ไหลล้นอาคารระบายน้ำล้น (Spillway) สูง 0.18 ม. (ลดลง) ส่งผลให้มีพื้นที่ที่ได้รับผลกระทบด้านท้าย บริเวณ ต.กลางดง ต.ทุ่งเสลี่ยม ต.ไทยชนะศึก ต.เขาแก้วศรีสมบูรณ์ ต.บ้านใหม่ชัยมงคล ต.ท่าวิเศษ อ.ทุ่งเสลี่ยม อำเภอศรีสำโรง บริเวณ ต.บ้านไร่ ต.ราวต้นจันทน์ ต.บ้านชาน ต.บ้านนา ต.วังทอง ต.วังใหญ่ และต.ทับผึ้ง อำเภอสวรรคโลก พื้นที่ ต.เมืองบางขลัง และอำเภอเมือง พื้นที่ ต.วังทองแดง ต.บ้านกล้วย ต.ปากพระ ปัจจุบันลำน้ำแม่อกยังคงมีระดับน้ำลดลง คาดว่าหากไม่มีฝนตกในพื้นที่ สถานการณ์จะเข้าสู่ภาวะปกติภายใน 5 วัน

2) **อ.ศรีสำโรง** ต.บ้านไร่ ลำน้ำสาขาแม่อกขาดบริเวณตำบลบ้านไร่ ทำให้มีน้ำไหลเข้าท่วมพื้นที่นาข้าว 54,319 ไร่ บ้านเรือนราษฎร 11 หมู่บ้าน จำนวน 537 หลังคาเรือน คงเหลือน้ำท่วมขัง 67 หลังคาเรือน 2 หมู่บ้าน ความลึกน้ำประมาณ 5 ซม.

3) **อ.ศรีสัชชนาลัย** น้ำไหลลงอ่างเก็บน้ำห้วยท่าแพจำนวนมาก ปัจจุบัน (5 ต.ค.64) มีปริมาณน้ำ 58.90 ล้าน ลบ.ม. (102%) ไหลล้นอาคารระบายน้ำล้น (Spillway) สูง 0.18 ม. (ลดลง) ส่งผลให้มีพื้นที่ที่ได้รับผลกระทบท้ายน้ำ บริเวณ ต.บ้านแก่ง

4) อ.บ้านด่านลานหอย ปริมาณน้ำจากอ่างเก็บน้ำห้วยแม่กองค่าย ปัจจุบัน (5 ต.ค.64) มีน้ำ 13.35 ล้าน ลบ.ม. (103%) ไหลล้นอาคารระบายน้ำล้น (Spillway) สูง 0.09 ม. (ลดลง) ทำให้มีพื้นที่ที่ได้รับผลกระทบ ได้แก่ ต.ตลิ่งชัน ต.วังลึก ต.บ้านด่าน

5) อ.เมือง น้ำไหลลงแก้มลิงทุ่งทะเลหลวงจำนวนมาก ปัจจุบัน (5 ต.ค.64) มีปริมาณน้ำ 33.95 ล้าน ลบ.ม. (105%) **วัดระดับล้น Spillway ได้ 0.86 ม. (ลดลง)** ส่งผลให้มีพื้นที่ที่ได้รับผลกระทบ 3 ตำบล ได้แก่ ต.บ้านกล้วย ต.ยางซ้าย และ ต.ปากพระ

มีน้ำท่วมถนน 4 จุด ได้แก่ 1)ทางหลวงหมายเลข 12 ช่วง กม.167+430 – กม.167+568 (สุโขทัย-เมืองเก่า) ระดับน้ำท่วมขังสูงประมาณ 0.05 ม. รถเล็กสัญจรไป-มาได้ 2)ถนนทางหลวง 12 (สุโขทัย-เมืองเก่า) บริเวณหน้าโรงพยาบาลสุโขทัย ต.บ้านกล้วย มีระดับน้ำสูงขึ้นเอ่อล้นสูงประมาณ 0.05-0.10 ม. 3)ถนนทางหลวงหมายเลข 101 (สุโขทัย-กำแพงเพชร) ระดับน้ำท่วมขังสูงประมาณ 0.30 ม. 4) น้ำท่วมผิวจราจรถนนทางหลวงหมายเลข 125 (สุโขทัย-ตาก) รถเล็กไม่สามารถสัญจรไป-มาได้ ปัจจุบันน้ำที่ท่วมถนนทางหลวง ทั้ง 4 จุด มีระดับลดลง

6) อ.คีรีมาศ มีน้ำท่วมถนนทางหลวงหมายเลข 101 (สุโขทัย-กำแพงเพชร) หน้าสถานีพัฒนาอาหารสัตว์ รถเล็กไม่สามารถสัญจรไป-มาได้ ปัจจุบันระดับน้ำลดลง คาดว่าจะเข้าสู่ปกติภายใน 1-2 วัน

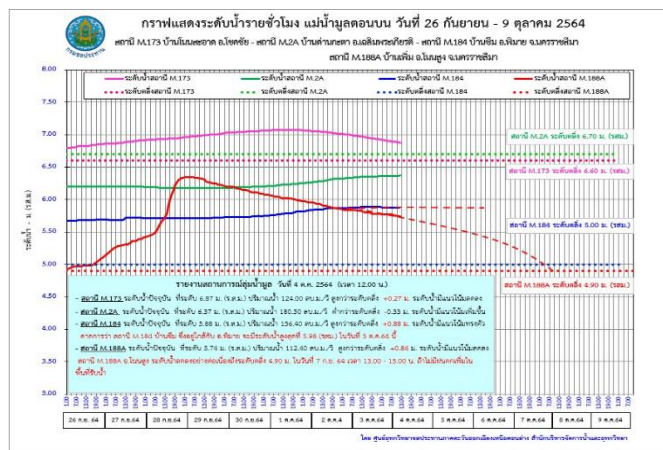
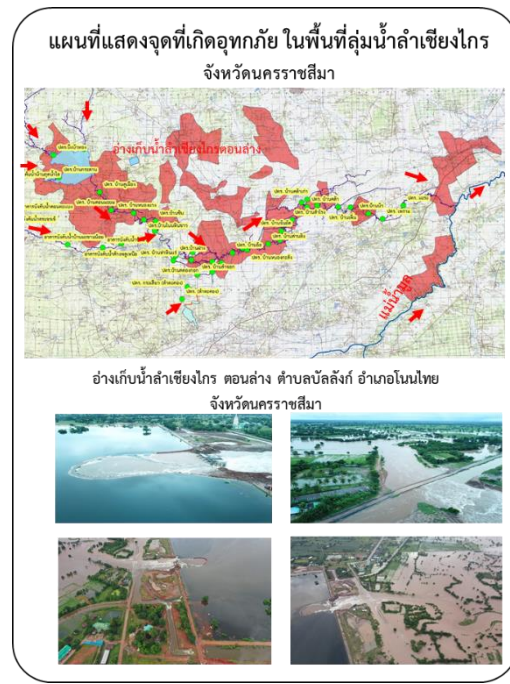
7) อ.สวรรคโลก พื้นที่ ต.เมืองบางขลัง ได้รับผลกระทบจากน้ำล้น Spillway ของอ่างเก็บน้ำแม่มอก **การให้ความช่วยเหลือและการบริหารจัดการน้ำในพื้นที่** โครงการชลประทานสุโขทัย สนับสนุนเครื่องสูบน้ำเคลื่อนที่ พร้อมเจ้าหน้าที่ และเครื่องจักร-เครื่องมือ ดังนี้

- 1) สนับสนุนรถแบคโฮมยาวจำนวน 1 คัน เพื่อกำจัดสิ่งกีดขวางทางน้ำในลำน้ำแม่มอก
- 2) ติดตั้งเครื่องสูบน้ำจำนวน 21 เครื่อง เพื่อช่วยเหลือน้ำท่วมขัง (7 เครื่อง) และเร่งระบายน้ำ (14 เครื่อง)
- 3) ติดตั้งเครื่องผลักดันน้ำ จำนวน 2 เครื่อง ที่ ต.ปากพระ อ.เมืองสุโขทัย
- 4) จัดจราจรน้ำโดยใช้ระบบชลประทาน (5 ต.ค.64) ที่ ปตร.บ้านหาดสะพานจันทร์ ผันน้ำเข้าคลองส่งน้ำฝั่งซ้ายผ่าน ปตร.คลองหกบาท ในอัตรา 96.46 ลบ.ม./วินาที ลงสู่คลองยม-น่าน อัตรา 76.15 ลบ.ม./วินาที และแม่น้ำยมสายเก่า อัตรา 20.31 ลบ.ม./วินาที และระบายลงสู่แม่น้ำยมสายหลักที่ อัตรา 60.22 ลบ.ม./วินาที (ลดลง) เพื่อควบคุมให้แม่น้ำยมสายหลักมีระดับต่ำ เพื่อให้ปริมาณน้ำจากอ่างเก็บน้ำแม่มอกฝั่งขวาจากแม่น้ำยมระบายลงได้ และผันระบายน้ำเข้าคลองเชื่อมแม่น้ำยม ผ่านคลองเล็กต่างๆ รวมทั้งผ่านประตูระบายน้ำบ้านยางซ้าย เพิ่มการระบายน้ำไปยังด้านท้าย เพื่อให้น้ำในแม่น้ำยมระบายได้ดีขึ้น เพื่อให้น้ำจากทุ่งทะเลหลวง และคลองแม่รำพันสามารถระบายลงสู่แม่น้ำยมได้

5) ใช้ระบบชลประทาน เพื่อเร่งการระบายน้ำเข้าสู่พื้นที่แก้มลิง และพื้นที่ลุ่มต่ำที่เป็นพื้นที่รองรับน้ำรวมทั้งเร่งระบายสู่แม่น้ำยม

6) ส่งเจ้าหน้าที่ลงพื้นที่ติดตามสถานการณ์น้ำท่วม พร้อมให้ความช่วยเหลือในพื้นที่ที่ได้รับผลกระทบอย่างทั่วถึง และออกหนังสือแจ้งเตือนประชาชนในพื้นที่ให้รับทราบสถานการณ์

2. จังหวัดนครราชสีมา



สาเหตุ มีฝนตกอย่างต่อเนื่องตั้งแต่วันที่ 26 สิงหาคม 2564 ถึงวันที่ 20 กันยายน 2564 ทำให้เกิดน้ำท่วมในพื้นที่ในปริมาณมาก และปริมาณน้ำไหลลงอ่างเก็บน้ำเพิ่มขึ้นอย่างรวดเร็ว

สถานการณ์ปัจจุบัน มีพื้นที่น้ำท่วม จำนวน 3 อำเภอ ได้แก่ อ.โนนสูง อ.เมือง และ อ.โนนไทย ดังนี้

- 1) อ.โนนสูง ซึ่งเป็นพื้นที่ท้ายอ่างเก็บน้ำลำเชียงไกร (ตอนล่าง) รวม 7 ตำบล ได้แก่ ต.จันอัด ต.เมืองปราสาท ต.ดอนชมพู ต.ธารปราสาท ต.ลำคองหงส์ ต.โนนสูง และ ต.หลุมข้าว
- 2) อ.เมือง ซึ่งเป็นพื้นที่ท้ายอ่างเก็บน้ำลำเชียงไกร (ตอนล่าง) รวม 1 ตำบล ได้แก่ ต.โคกสูง บริเวณชุมชนบ้านลำเชียงไกร
- 3) อ.โนนไทย ซึ่งเป็นพื้นที่ท้ายอ่างเก็บน้ำลำเชียงไกร (ตอนล่าง) รวม 2 ตำบล ได้แก่ ต.สำโรง และ ต.กำแพง

แนวโน้มและการคาดการณ์ (17.00 น.)

- ปริมาณน้ำในอ่างเก็บน้ำลำเชียงไกร (ตอนบน) ปัจจุบัน (5 ต.ค.64 เวลา 06.00 น.) มีปริมาณน้ำในอ่างฯ 8.48 ล้าน ลบ.ม. (100.95 %) ของความจุ ปริมาณน้ำไหลลงอ่างฯ 0.19 ล้าน ลบ.ม. ระบายน้ำลงลำน้ำเดิมและทางระบายน้ำล้นรวม 0.17 ล้าน ลบ.ม. (ลดลง) ไม่มีพื้นที่ได้รับผลกระทบด้านท้ายอ่างฯ

- ปริมาณน้ำในอ่างเก็บน้ำลำเชียงไกร (ตอนล่าง) ปัจจุบัน (5 ต.ค.64 เวลา 06.00 น.) มีปริมาณน้ำในอ่างฯ 5.65 ล้าน ลบ.ม. (20.40%) (ระดับน้ำลดลงจากเมื่อวาน) ปริมาณน้ำไหลลงอ่างฯ 2.55 ล้าน ลบ.ม. ระบายน้ำ 2.76 ล้าน ลบ.ม. (ลดลง)

- สถานีวัดน้ำ M.173 บ้านโนนสะอาด อ.โชคชัย จ.นครราชสีมา ระดับน้ำ 6.74 ม.รสม. **สูงกว่าตลิ่ง +0.14 ม.** (ระดับตลิ่ง 6.60 ม.) ปริมาณน้ำ 98.00 ลบ.ม./วินาที (ความจุ 70.00 ลบ.ม./วินาที) **แนวโน้มลดลง**

- สถานีวัดน้ำ M.2A บ้านด่านกะตา อ.เฉลิมพระเกียรติ จ.นครราชสีมา ระดับน้ำ 6.34 ม.รสม. **ต่ำกว่าตลิ่ง -0.36 ม.** (ระดับตลิ่ง 6.70 ม.) ปริมาณน้ำ 176.00 ลบ.ม./วินาที (ความจุ 100.00 ลบ.ม./วินาที) **แนวโน้มลดลง**

- สถานีวัดน้ำ M.184 บ้านซืม อ.พิมาย จ.นครราชสีมา ระดับน้ำ 5.87 ม.รสม. **สูงกว่าตลิ่ง +0.87 ม.** (ระดับตลิ่ง 5.00 ม.) ปริมาณน้ำ 155.60 ลบ.ม./วินาที (ความจุ 100 ลบ.ม./วินาที) **แนวโน้มลดลง**

- สถานีวัดน้ำ M.188A (ลำเชียงไกร) บ้านบัว อ.โนนสูง จ.นครราชสีมา ระดับน้ำ 5.66 ม.รสม. **สูงกว่าตลิ่ง +0.76 ม.** (ระดับตลิ่ง 4.90 ม.) ปริมาณน้ำ 108.00 ลบ.ม./วินาที (ความจุ 70 ลบ.ม./วินาที) **แนวโน้มลดลง**
คาดว่าระดับน้ำจะลดลงสู่ระดับตลิ่งในวันที่ 7 ก.ย.64 เวลา 13.00-15.00 น. หากไม่มีฝนตกลงมาเพิ่ม

- สถานีวัดน้ำ M.186 บ้านโนนคอย อ.จักราช จ.นครราชสีมา ระดับน้ำ 2.66 ม.รสม. **ต่ำกว่าตลิ่ง -0.94 ม.** (ระดับตลิ่ง 3.60 ม.) ปริมาณน้ำ 31.20 ลบ.ม./วินาที (ความจุ 60 ลบ.ม./วินาที) **แนวโน้มลดลง**

การให้ความช่วยเหลือและการบริหารจัดการน้ำในพื้นที่

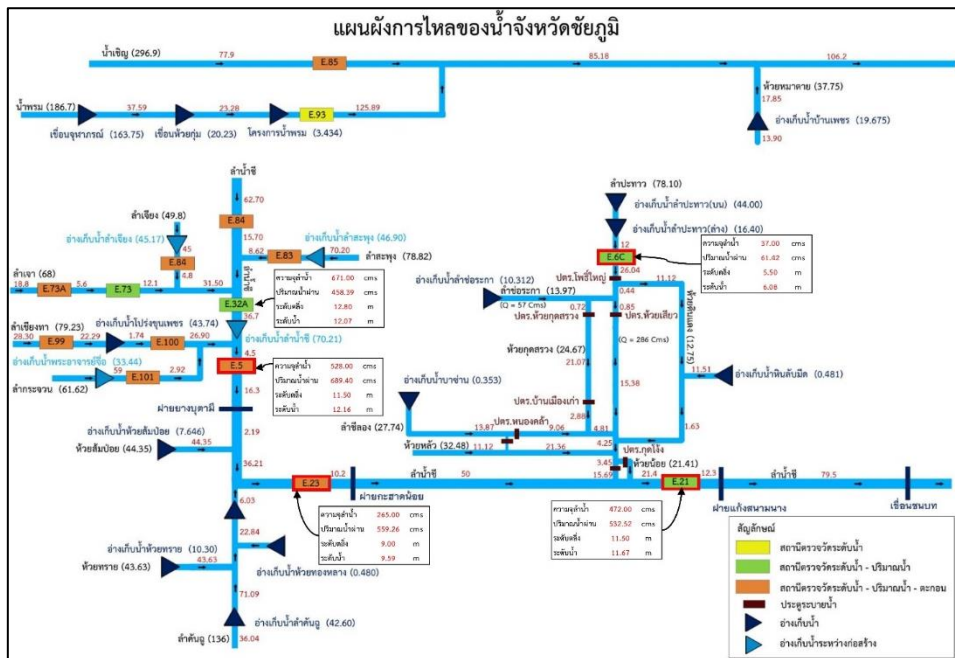
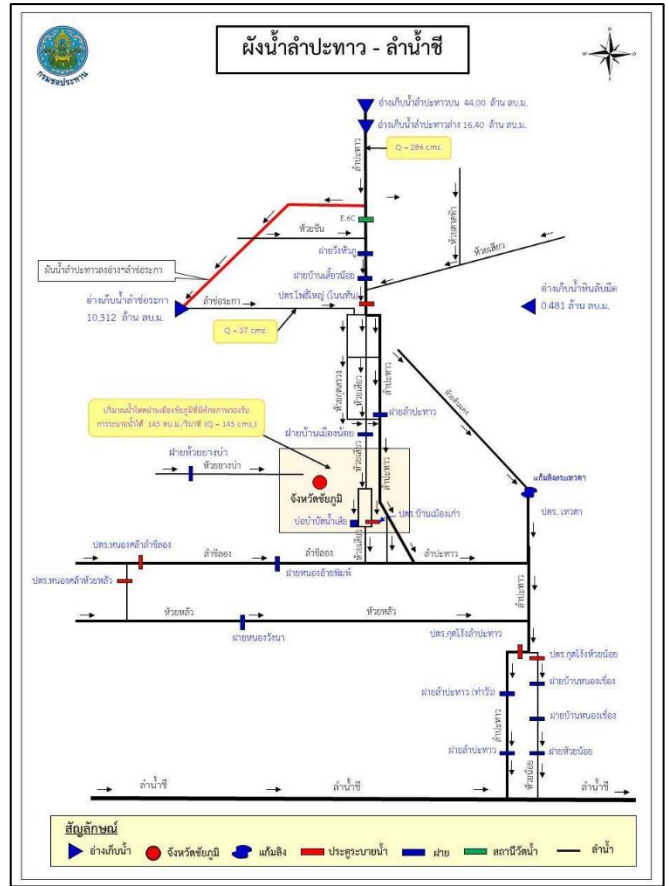
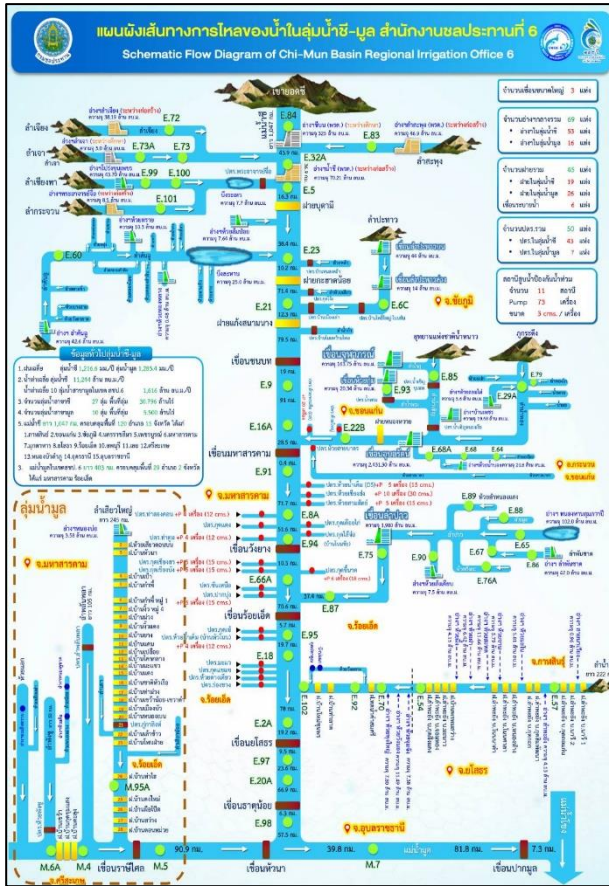
คป.นครราชสีมาบริหารจัดการน้ำในพื้นที่ดังนี้

1) ติดตั้งเครื่องผลักดันน้ำในลำเชียงไกร รวม 18 เครื่อง (บ้านโนนหัวนา ต.ก่าปัง อ.โนนไทย 4 เครื่อง ปตร.บ้านจาน ต.ก่าปัง อ.โนนไทย 4 เครื่อง ปตร.บ้านลำเชียงไกร ต.โคกสูง อ.เมือง 2 เครื่อง ชุมชนบ้านบัว ต.โนนสูง อ.โนนสูง 2 เครื่อง และสะพานบ้านส้ม ต.ดอนชมพู อ.โนนสูง 6 เครื่อง)

2) ที่อ่างเก็บน้ำลำเชียงไกร (ตอนล่าง) ทำการเพิ่มอัตราการระบายน้ำด้วยวิธีการต่างๆ เช่น คลองระบายน้ำชั่วคราว เครื่องสูบน้ำ และ กาลักน้ำ ทำให้อัตราการระบายน้ำในลำเชียงไกร ตอนล่าง ตั้งแต่ท้ายอ่างฯ ลงไป เมื่อรวมกับน้ำที่มาจากวังกะทะ (ยังไม่มีอาคาร ชลประทานควบคุม) และบึงพุดซา จะมีปริมาณน้ำและระดับเพิ่มขึ้น โครงการชลประทานนครราชสีมา และโครงการส่งน้ำและบำรุงรักษาลำตะคอง ควบคุมให้ปริมาณและระดับน้ำอยู่ในความสามารถที่ลำน้ำจะรับได้ แต่มีบางช่วงที่ลำน้ำแคบ ตื้นเขิน รวมทั้งพื้นที่ลุ่มต่ำ อาจเกิดผลกระทบได้

3) ประชาสัมพันธ์แจ้งเตือนการระบายน้ำให้หน่วยงานที่เกี่ยวข้อง และประชาชนในพื้นที่รับทราบ สถานการณ์ และแผนการบริหารจัดการน้ำ รวมทั้งเตรียมความพร้อมบุคลากร เครื่องจักร-เครื่องมือ เผชิญเหตุ รับสถานการณ์ที่อาจเกิดขึ้นต่อไป

3. จังหวัดชัยภูมิ



สาเหตุ เกิดฝนตกและฝนตกหนักต่อเนื่องในพื้นที่ส่งผลให้เกิดพื้นที่ได้รับผลกระทบ ประกอบกับเขื่อนลำปะทาว (ล่าง) ซึ่งอยู่ในความรับผิดชอบของกรมพัฒนาพลังงานทดแทนและอนุรักษ์พลังงาน มีปริมาณน้ำเพิ่สูงขึ้นจนไหลล้นทางระบายน้ำล้น

สถานการณ์ปัจจุบัน รวมพื้นที่ผลกระทบอุทกภัย จำนวน 9,250 ไร่

พื้นที่ส่วนใหญ่ที่ได้รับผลกระทบจากน้ำท่วม ปัจจุบันได้เข้าสู่สภาวะปกติแล้ว โดยมีน้ำค้างทุ่งเป็นบางส่วนเท่านั้น มีรายงานพื้นที่น้ำท่วมขัง ดังนี้

1. อำเภอเมืองชัยภูมิ เขตเทศบาลเมือง น้ำที่ท่วมขังโดยภาพรวมระดับน้ำลดลง เริ่มเข้าสู่สภาวะปกติในพื้นที่ตำบลอื่น ๆ ระดับน้ำลดลง 0.30 – 0.40 เมตร
2. อำเภอเนินสง่า 1 ตำบล 2 หมู่บ้าน ระดับน้ำลดลง 0.10 เมตร มีแนวโน้มลดลงอย่างต่อเนื่อง
3. อำเภอบ้านแท่น 3 ตำบล 19 หมู่บ้าน ระดับน้ำลดลงอย่างต่อเนื่อง คาดว่าจะเข้าสู่สภาวะปกติประมาณ 6 - 7 วัน
4. อำเภอคอนสวรรค์ 4 ตำบล 18 หมู่บ้าน ระดับน้ำมีแนวโน้มลดลงอย่างต่อเนื่อง

แนวโน้มและการคาดการณ์ (17.00 น.)

- **สถานีวัดน้ำ E.5** บ้านโนนเปลือย อ.บ้านเขว้า จ.ชัยภูมิ ระดับน้ำ 9.57 ม.รสม. ต่ำกว่าตลิ่ง -1.93 ม. (ระดับตลิ่ง 11.50 ม.) ปริมาณน้ำ 261.81 ลบ.ม./วินาที (ความจุ 528.00 ลบ.ม./วินาที) **แนวโน้มลดลง**

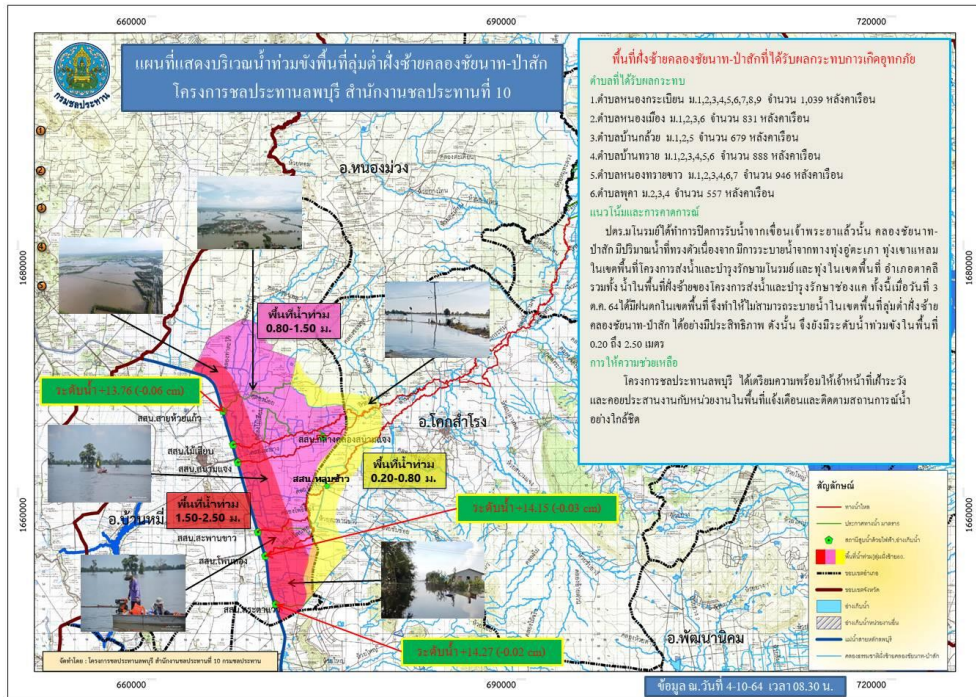
- **สถานีวัดน้ำ E.23** บ้านค่าน อ.เมือง จ.ชัยภูมิ ระดับน้ำ 9.17 ม.รสม. **สูงกว่าตลิ่ง +0.17 ม.** (ระดับตลิ่ง 9.00 ม.) ปริมาณน้ำ 317.74 ลบ.ม./วินาที (ความจุ 265.00 ลบ.ม./วินาที) **แนวโน้มลดลง**

- **สถานีวัดน้ำ E.21** บ้านแก่งโก อ.เมือง จ.ชัยภูมิ ระดับน้ำ 11.64 ม.รสม. **สูงกว่าตลิ่ง +0.14 ม.** (ระดับตลิ่ง 11.50 ม.) ปริมาณน้ำ 507.60 ลบ.ม./วินาที (ความจุ 472.00 ลบ.ม./วินาที) **แนวโน้มลดลง**

การให้ความช่วยเหลือและการบริหารจัดการน้ำในพื้นที่

ได้ติดตั้งเครื่องสูบน้ำเคลื่อนที่จำนวน 10 เครื่อง ขนาด 8 นิ้ว จำนวน 6 เครื่อง, เครื่องสูบน้ำเคลื่อนที่ขนาด 12 นิ้ว จำนวน 4 เครื่อง, เครื่องผลักดันน้ำ จำนวน 12 เครื่อง และได้ทำหนังสือแจ้งเตือนผ่านสำนักงานป้องกันและบรรเทาสาธารณภัยจังหวัดชัยภูมิ เมื่อวันที่ 15 กันยายน 2564 และวันที่ 22 กันยายน 2564 ให้ประชาสัมพันธ์แจ้งเตือนราษฎร ที่อยู่บริเวณสองฝั่งลำน้ำ ได้แก่ อำเภอบ้านเขว้า, อำเภอจัตุรัส, อำเภอเมืองชัยภูมิ และอำเภอเนินสง่า ให้เฝ้าระวังสถานการณ์น้ำอย่างใกล้ชิด และมอบหมายให้เจ้าหน้าที่เฝ้าระวังติดตามสถานการณ์น้ำตลอด 24 ชั่วโมง

4. จังหวัดลพบุรี



สาเหตุ จากอิทธิพลของพายุดีเปรสชันเตียนหนู่ ซึ่งได้อ่อนกำลังลงเป็นหย่อมความกดอากาศต่ำกำลังแรง และได้เคลื่อนตัวพาดผ่านบริเวณจังหวัดลพบุรี ทำให้มีฝนตกหนักต่อเนื่องในช่วงวันที่ 24-25 กันยายน 2564 โดยมีปริมาณฝนเฉลี่ยวัดได้ 200 มม. ทำให้เกิดน้ำป่าไหลหลากเข้าท่วมพื้นที่ ประกอบกับมีน้ำไหลลงอ่างเก็บน้ำกุดตาเพชรในปริมาณมาก ส่งผลให้ปริมาณน้ำเกินระดับเก็บกัก

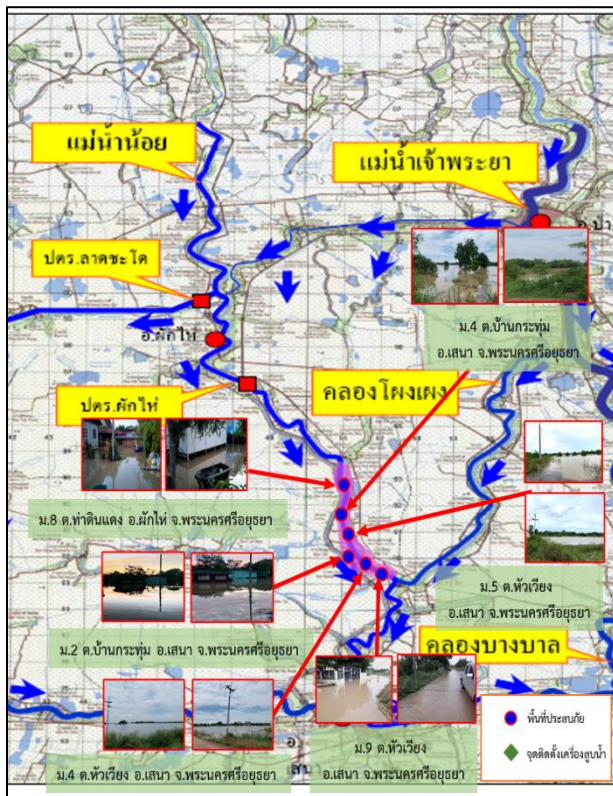
สถานการณ์ปัจจุบัน ยังมีพื้นที่ได้รับผลกระทบ 1 อำเภอ ได้แก่ อ.บ้านหมี่ (ซึ่งเป็นพื้นที่ฝั่งซ้ายคลองชัยนาท-ป่าสัก) มีพื้นที่ได้รับผลกระทบ 6 ตำบล ได้แก่ ต.หนองกระเบียน ต.หนองเมือง ต.บ้านกล้วย ต.บ้านทราย ต.หนองทรายขาว และ ต.พุด จำนวนรวม 4,940 ครัวเรือน

แนวโน้มและการคาดการณ์ ปัจจุบันสถานการณ์น้ำยังทรงตัว

กาให้ความช่วยเหลือ โครงการชลประทานลพบุรี มอบหมายเจ้าหน้าที่ลงพื้นที่ติดตามสถานการณ์น้ำอย่างใกล้ชิด

การบริหารจัดการน้ำในพื้นที่ ปิดการรับน้ำ ปตร.มโนรมย์ จากเขื่อนเจ้าพระยา ปริมาณน้ำที่ทำให้คลองชัยนาท-ป่าสัก มีปริมาณน้ำเพิ่มสูงขึ้นเนื่องจากการระบายน้ำจากทางทุ่งอยู่ตะเภาทุ่งเขาแหลม ในเขตพื้นที่โครงการส่งน้ำและบำรุงรักษาโมรอมย์ และทุ่งในเขตพื้นที่อำเภอตาคลี รวมทั้งน้ำในพื้นที่ฝั่งซ้ายของโครงการส่งน้ำฯ ช่องแคบ ทำให้มีปริมาณน้ำในคลองชัยนาท-ป่าสัก สูงขึ้น จึงไม่สามารถระบายน้ำในเขตพื้นที่ลุ่มต่ำฝั่งซ้ายคลองชัยนาท-ป่าสักได้อย่างมีประสิทธิภาพ และมีมวลน้ำจากทางอำเภอโคกสำโรง อำเภอโคกเจริญ และอำเภอสระโบสถ์ ยังคงมีปริมาณน้ำไหลลงพื้นที่ลุ่มต่ำฝั่งซ้ายคลองชัยนาท-ป่าสัก ดังนั้น จึงยังมีระดับน้ำท่วมขังในพื้นที่สูงประมาณ 0.20 ถึง 2.50 เมตร

5. จังหวัดพระนครศรีอยุธยา



สาเหตุ เกิดจากการระบายน้ำผ่านท้ายเขื่อนเจ้าพระยา อ.สรรพยา จ.ชัยนาท
สถานการณ์ปัจจุบัน มีพื้นที่ประสบอุทกภัย (นอกคันกั้นน้ำ) จำนวน 6 อำเภอ ประกอบด้วย
อ.พระนครศรีอยุธยา อ.เสนา อ.บางบาล อ.บางปะอิน อ.ป่าโมก และอ.บางไทร มีรายละเอียดดังนี้

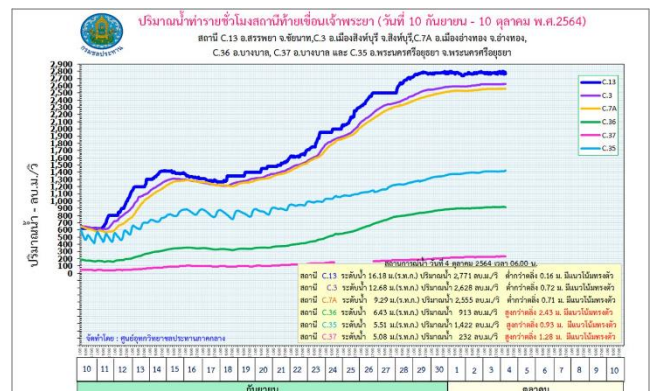
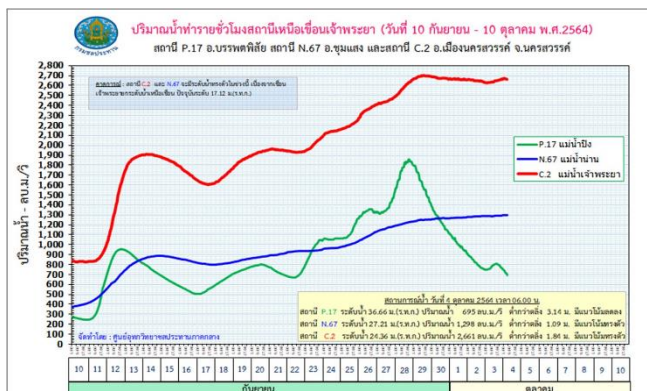
- 1.แม่น้ำน้อย ม.1,2,4,5,7-9 ต.บ้านแพน อ.เสนา จำนวน 426 หลังคาเรือน
- 2.แม่น้ำน้อย ม.3 ต.บ้านคลัง อ.บางบาล จำนวน 5 หลังคาเรือน
- 3.แม่น้ำน้อย ม.1-3 ต.บ้านแปง อ.บางไทร จำนวน 85 หลังคาเรือน
- 4.แม่น้ำน้อย ม.1,2,3,5 ต.กระแซง อ.บางไทร จำนวน 75 หลังคาเรือน
- 5.แม่น้ำน้อย ม.1,3,4 ต.ช้างน้อย อ.บางไทร จำนวน 40 หลังคาเรือน
- 6.แม่น้ำน้อย ม.9 ต.บ้านกลิ้ง อ.บางไทร จำนวน 35 หลังคาเรือน
- 7.แม่น้ำน้อย ม.1 ต.หัวเวียง อ.เสนา จำนวน 15 หลังคาเรือน
- 8.แม่น้ำเจ้าพระยา ม.1-3 ต.ไทรน้อย อ.บางบาล จำนวน 91 หลังคาเรือน
- 9.แม่น้ำเจ้าพระยา ม.1-4,7-9 ต.บ้านใหม่ อ.พระนครศรีอยุธยา จำนวน 80 หลังคาเรือน
- 10.แม่น้ำเจ้าพระยา ม.1-10 ต.บ้านป้อม อ.พระนครศรีอยุธยา จำนวน 181 หลังคาเรือน
- 11.แม่น้ำเจ้าพระยา ม.1-4 ต.บ้านรุน อ.พระนครศรีอยุธยา จำนวน 300 หลังคาเรือน
- 12.แม่น้ำเจ้าพระยา ม.1-2,6,7,11-13 ต.คลองตะเคียน อ.พระนครศรีอยุธยา จำนวน 160 หลังคาเรือน
- 13.แม่น้ำเจ้าพระยา ม.3-5 ต.บางปะแดง อ.บางปะอิน จำนวน 170 หลังคาเรือน
- 14.แม่น้ำเจ้าพระยา ม.12-14 ต.ปากกราน อ.พระนครศรีอยุธยา จำนวน 80 หลังคาเรือน
- 15.แม่น้ำเจ้าพระยา ม.1-8 ต.ตลาดเกรียบ อ.บางปะอิน จำนวน 418 หลังคาเรือน
- 16.แม่น้ำเจ้าพระยา ม.1-4 ต.บ้านแปง อ.บางปะอิน จำนวน 358 หลังคาเรือน
- 17.แม่น้ำเจ้าพระยา ม.1-5 ต.บ้านพลับ อ.บางปะอิน จำนวน 368 หลังคาเรือน
- 18.แม่น้ำเจ้าพระยา ม.1-7 ต.เกาะเกิด อ.บางปะอิน จำนวน 429 หลังคาเรือน
- 19.แม่น้ำเจ้าพระยา ม.1-7 ต.สนามชัย อ.บางปะอิน จำนวน 418 หลังคาเรือน

- 20.แม่น้ำเจ้าพระยา ม.1-8 ต.วัดยม อ.บางปะอิน จำนวน 450 หลังคาเรือน
- 21.คลองบางบาล ม.1-5 ต.บางชะนี อ.บางบาล จำนวน 419 หลังคาเรือน
- 22.คลองบางบาล ม.1-4 ต.วัดยม อ.บางบาล จำนวน 306 หลังคาเรือน
- 23.คลองบางบาล ม.1 ต.มหาพราหมณ์ อ.บางบาล จำนวน 6 หลังคาเรือน
- 24.คลองบางบาล ม.4-10 ต.ไทรน้อย อ.บางบาล จำนวน 213 หลังคาเรือน
- 25.คลองบางบาล ม.4,5,7 ต.กบเจา อ.บางบาล จำนวน 177 หลังคาเรือน
- 26.คลองบางบาล ม.1-5 ต.บางบาล อ.บางบาล จำนวน 237 หลังคาเรือน
- 27.คลองบางบาล ม.1-5 ต.สะพานไทย อ.บางบาล จำนวน 283 หลังคาเรือน
- 28.คลองบางหลวง ม.6,7 ต.บางหัก อ.บางบาล จำนวน 169 หลังคาเรือน
- 29.คลองบางหลวง ม.3,4 ต.บางหลวงโตด อ.บางบาล จำนวน 74 หลังคาเรือน
- 30.คลองบางหลวง ม.3,5 ต.บางหลวง อ.บางบาล จำนวน 74 หลังคาเรือน
- 31.คลองบางหลวง ม.1-6 ต.ทางช้าง อ.บางบาล จำนวน 200 หลังคาเรือน
- 32.คลองบางหลวง ม.3,5,6,8 ต.วัดตะกุก อ.บางบาล จำนวน 229 หลังคาเรือน
- 33.คลองบางหลวง ม.1-4 ต.โฆงแฝง อ.ป่าโมก จำนวน 163 หลังคาเรือน
- 34.คลองมโนรธา ม.5,7,8 ต.น้ำเต้า อ.บางบาล จำนวน 89 หลังคาเรือน

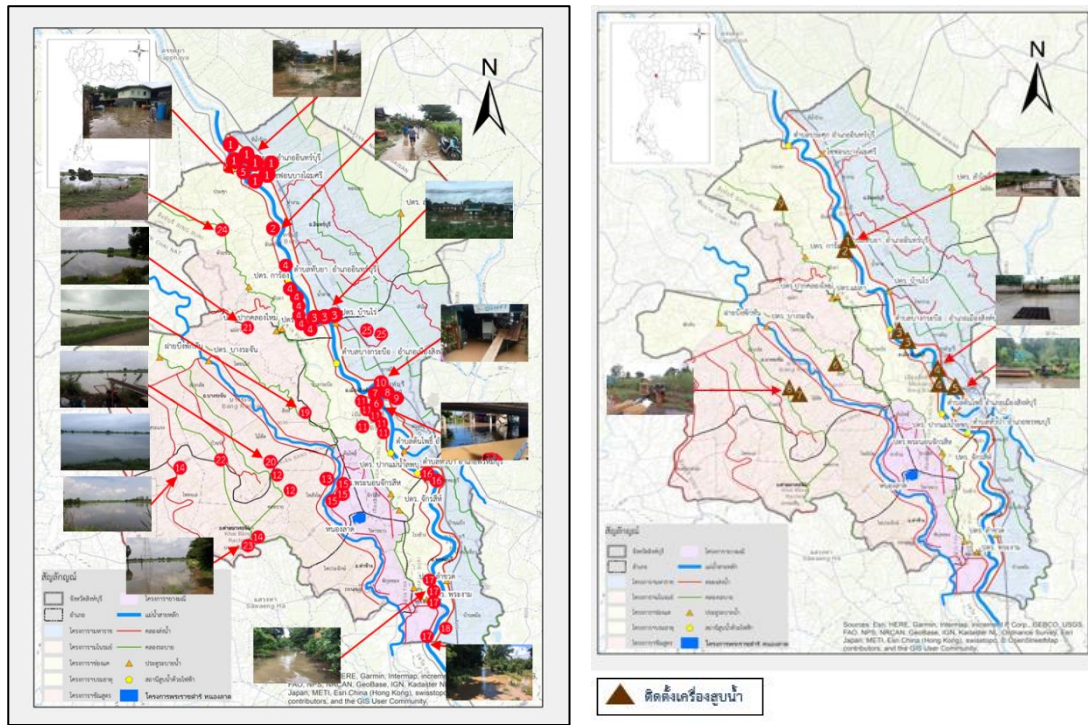
แนวโน้มและการคาดการณ์

ปัจจุบัน ปริมาณน้ำแม่น้ำเจ้าพระยาที่ C.2 จังหวัดนครสวรรค์ 2,614 ลบ.ม./วินาที (ลดลงจากเมื่อวาน) รับน้ำเข้าฝั่งตะวันตกและตะวันออก 413 ลบ.ม./วินาที (เพิ่มขึ้นจากเมื่อวาน) เขื่อนเจ้าพระยา ระดับน้ำเหนือเขื่อน +17.16 มรทก. (เพิ่มขึ้นจากเมื่อวาน) ระบายน้ำเจ้าพระยาที่สถานี C.13 มีปริมาณน้ำไหลผ่าน 2,788 ลบ.ม./วินาที (เพิ่มขึ้นจากเมื่อวาน) ซึ่งจะส่งผลกระทบต่อพื้นที่ลุ่มต่ำด้านท้ายเขื่อน บริเวณ อ.ผักไห่ อ.เสนา อ.บางบาล และ อ.บางไทร ทำให้ระดับน้ำเพิ่มสูงขึ้นจากเดิม ทั้งนี้ กรมชลประทานจะควบคุมปริมาณการระบายน้ำผ่านเขื่อนเจ้าพระยาให้อยู่ในเกณฑ์การบริหารจัดการน้ำเต็มศักยภาพของพื้นที่โดยมิให้มีผลกระทบต่อพื้นที่การเกษตร โดยกรมชลประทานได้ทำการเตรียมรับปริมาณน้ำดังกล่าวแล้ว พร้อมทั้งทำการประชาสัมพันธ์ และประสานงานไปยังพื้นที่รวมทั้งหน่วยงานที่เกี่ยวข้องให้ทราบแล้ว

การให้ความช่วยเหลือและการบริหารจัดการน้ำในพื้นที่แจ้งเตือนข่าวสถานการณ์น้ำให้ประชาชนรับทราบ และควบคุมการระบายน้ำให้เหมาะสมกับพื้นที่ตามสถานการณ์น้ำ



6. จังหวัดสิงห์บุรี



สาเหตุ เกิดจากการระบายน้ำท้ายเขื่อนเจ้าพระยาเกินกว่าศักยภาพของลำน้ำในช่วง อ.อินทร์บุรี

สถานการณ์ปัจจุบัน มีพื้นที่ประสบอุทกภัย (นอกคันกั้นน้ำ) จำนวน 5 อำเภอ ได้แก่ อ.อินทร์บุรี

อ.ค่ายบางระจัน อ.บางระจัน อ.เมือง และ อ.พรหมบุรี จำนวน 12,140 ไร่ 56 หมู่บ้าน ดังนี้

1. หมู่ 1,2,3,4,5,6,8 ต.ชีน้ำร้าย อ.อินทร์บุรี จำนวน 194 ครัวเรือน
2. หมู่ 5 ต.อินทร์บุรี อ.อินทร์บุรี จำนวน 155 ครัวเรือน พื้นที่เกษตร จำนวน 1,500 ไร่
3. หมู่ 4,5,6,7,8 ต.น้ำตาล อ.อินทร์บุรี จำนวน 227 ครัวเรือน
4. หมู่ 1,3,4,5,6,7,8 ต.ทับยา อ.อินทร์บุรี จำนวน 124 ครัวเรือน พื้นที่เกษตร จำนวน 400 ไร่
5. หมู่ 2,3,4,6,7 ต.ประศุก อ.อินทร์บุรี จำนวน 70 ครัวเรือน
6. ชุมชน ต.บางแคนอก และ ต.บางแคใน อ.เมือง จำนวน 125 ครัวเรือน
7. ชุมชนบ้านบางกระบือ อ.เมือง จำนวน 6 ครัวเรือน
8. ชุมชนวัดสังฆราชवास อ.เมือง จำนวน 22 ครัวเรือน
9. ชุมชนวัดโพธิ์ข้าวผอก อ.เมือง จำนวน 7 ครัวเรือน
10. ชุมชนวัดหัวว่าว อ.เมือง จำนวน 12 ครัวเรือน
11. หมู่ 1,2,3,4,5,8 ต.บางกระบือ อ.เมือง จำนวน 48 ครัวเรือน หมู่ 3 พื้นที่เกษตร จำนวน 500 ไร่
12. หมู่ 2,3 ต.คอทราย อ.ค่ายบางระจัน จำนวน 9 ครัวเรือน
13. หมู่ 12 ต.โพสังโฆ อ.ค่ายบางระจัน จำนวน 16 ครัวเรือน
14. หมู่ 4 ต.โพทะเล อ.ค่ายบางระจัน จำนวน 5 ครัวเรือน, หมู่ 1 พื้นที่เกษตร จำนวน 50 ไร่
15. หมู่ 7,8,9 ต.ท่าข้าม อ.ค่ายบางระจัน จำนวน 22 ครัวเรือน
16. หมู่ 1,4 ต.หัวป่า อ.พรหมบุรี จำนวน 14 ครัวเรือน
17. หมู่ 3 ต.โรงช้าง อ.พรหมบุรี จำนวน 60 ครัวเรือน
18. หมู่ 1,3,5,6 ต.พระงาม อ.พรหมบุรี จำนวน 179 ครัวเรือน
19. หมู่ 4 ต.บ้านหม้อ อ.พรหมบุรี จำนวน 4 ครัวเรือน
20. ต.สิงห์ อ.บางระจัน พื้นที่เกษตร จำนวน 1,490 ไร่
21. ต.ไม้ดัด อ.บางระจัน พื้นที่เกษตร จำนวน 500 ไร่
22. ต.แม่ลา อ.บางระจัน พื้นที่เกษตร จำนวน 650 ไร่

23. ต.บ้านจำ อ.บางระจัน พื้นที่เกษตร จำนวน 500 ไร่
24. ต.บางระจัน อ.ค่ายบางระจัน พื้นที่เกษตร จำนวน 800 ไร่
25. หมู่ 4,5 ต.โพทรวม อ.เมือง พื้นที่เกษตร จำนวน 5,000 ไร่
26. หมู่ 7 ต.ห้วยชัน อ.อินทร์บุรี พื้นที่เกษตร จำนวน 600 ไร่
27. ต.หนองกระทุ่ม อ.ค่ายบางระจัน พื้นที่เกษตร 150 ไร่
28. หมู่ 3 ต.โรงช้าง อ.พรหมบุรี จำนวน 60 ครัวเรือน.

แนวโน้มและการคาดการณ์ ปริมาณน้ำในแม่น้ำเจ้าพระยายังคงเพิ่มสูงขึ้น เนื่องจากการระบายน้ำจากเขื่อนเจ้าพระยา ยังคงเพิ่มขึ้น

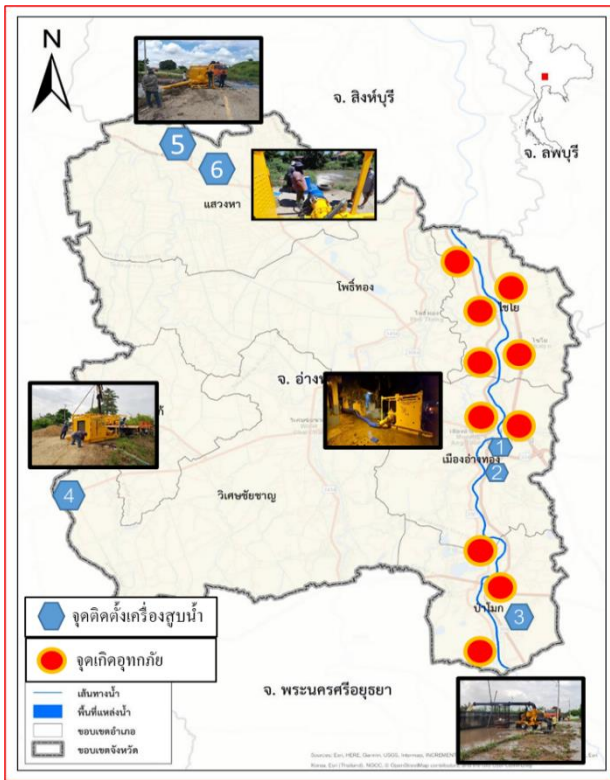
การให้ความช่วยเหลือ ติดตั้งเครื่องสูบน้ำ รวมจำนวน 20 เครื่อง ดังนี้

- ติดตั้งเครื่องสูบน้ำ ขนาด สิงห์บุรี.อินทร์บุรี จ.ทภัย อ.ต 1 เครื่อง หมู่ 1 นิ้ว จำนวน 8
- ติดตั้งเครื่องสูบน้ำ ขนาด สิงห์บุรี.อินทร์บุรี จ.ทภัย อ.ต 2 เครื่อง หมู่ 1 นิ้ว จำนวน 12
- ติดตั้งเครื่องสูบน้ำ ขนาด สิงห์บุรี.เมือง จ.บางมัญ อ.ต 1 เครื่อง หมู่ 2 นิ้ว จำนวน 10
- ติดตั้งเครื่องสูบน้ำ ขนาด สิงห์บุรี.เมือง จ.บางพุทธา อ.ต 1 เครื่อง หมู่ 2 นิ้ว จำนวน 12
- ติดตั้งเครื่องสูบน้ำ ขนาด 10, สิงห์บุรี.เมือง จ.บางพุทธา อ.ต 1 เครื่อง หมู่ 8 นิ้ว จำนวน 12
- ติดตั้งเครื่องสูบน้ำ ขนาด สิงห์บุรี.เมือง จ.ม่วงหมู่ อ.ต 5 เครื่อง หมู่ 1 นิ้ว จำนวน 12
- ติดตั้งเครื่องสูบน้ำ ขนาด สิงห์บุรี.บางระจัน จ.สิงห์ อ.ต 3 เครื่อง หมู่ 1 นิ้ว จำนวน 12
- ติดตั้งเครื่องสูบน้ำ ขนาด สิงห์บุรี.บางระจัน จ.ไม้ดัด อ.ต 14 เครื่อง หมู่ 1 นิ้ว จำนวน 12
- ติดตั้งเครื่องสูบน้ำ ขนาด 8, สิงห์บุรี.บางระจัน จ.ไม้ดัด อ.ต 12 เครื่อง หมู่ 2 นิ้ว จำนวน 12
- ติดตั้งเครื่องสูบน้ำ ขนาด สิงห์บุรี.อินทร์บุรี จ.ห้วยชัน อ.ต 7 เครื่อง หมู่ 1 นิ้ว จำนวน 12

การบริหารจัดการน้ำในพื้นที่

คป.สิงห์บุรี เฝ้าระวังพื้นที่ที่มีประชาชนอาศัยอยู่ริมแม่น้ำ เตรียมพร้อมรับสถานการณ์ในช่วงฤดูน้ำหลาก และติดตามสถานการณ์ร่วมกับหน่วยงานที่เกี่ยวข้องในจังหวัด

7. จังหวัดอ่างทอง



สาเหตุ เกิดจากฝนตกหนักในพื้นที่ติดต่อกันทำให้น้ำท่วมขังพื้นที่การเกษตร และระดับน้ำในแม่น้ำเจ้าพระยาสูงขึ้นทำให้ไหลข้ามตลิ่งช่วงที่ต่ำเข้าพื้นที่ชุมชน

สถานการณ์ปัจจุบัน มีพื้นที่ประสบอุทกภัย จำนวน 3 อำเภอ ได้แก่ อ.เมือง อ.ป่าโมก อ.ไชโย และอ.วิเศษชัยชาญ ดังนี้

- 1) อ.เมือง บริเวณ ต.ตลาดกรวด และ ต.ย่านซื่อ
- 2) อ.ป่าโมก บริเวณ ต.บางปลากด ต.โผงเผง ต.นรสิงห์ และ ต.โผงเผง
- 3) อ.ไชโย บริเวณ ต.เทวราช ต.ไชโยภูมิ ต.หลักฟ้า ต.ไชโย และ ต.จระเข้ร้อง

แนวโน้มและการคาดการณ์

ระดับน้ำเพิ่มขึ้นตลอดตามปริมาณน้ำในแม่น้ำเจ้าพระยา ระดับน้ำสูงประมาณ 0.50 – 1.50 ม. และที่ลุ่มต่ำระดับน้ำสูงประมาณ 1.00-1.50 ถ้าระดับน้ำในแม่น้ำเจ้าพระยาลดต่ำกว่าตลิ่งสถานการณ์จะเข้าสู่สภาวะปกติภายใน 3 – 4 สัปดาห์

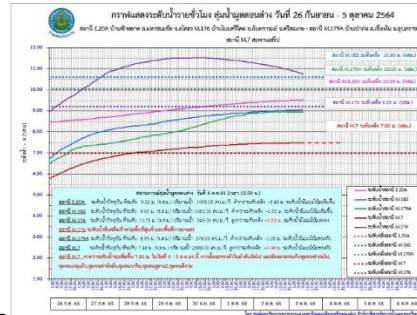
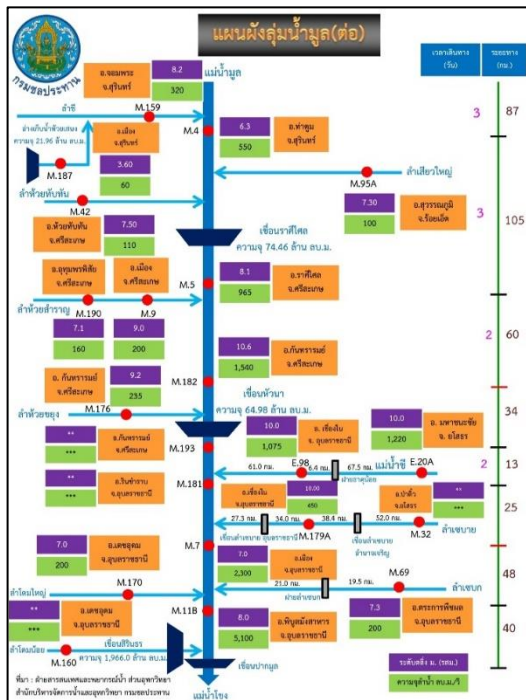
การให้ความช่วยเหลือและการบริหารจัดการน้ำในพื้นที่

องค์กรปกครองส่วนท้องถิ่น แขวงทางหลวงได้นำดินมาถมเป็นคันและกระสอบทรายเพื่อปิดป้องกันไม่ให้น้ำไหลป่าเข้าพื้นที่สำคัญอื่นๆ

ทหาร ฝ่ายปกครอง องค์กรปกครองส่วนท้องถิ่น และอาสาสมัครหน่วยกู้ภัยได้ดำเนินการเร่งเข้าให้ความช่วยเหลือขนย้ายสิ่งของและอพยพประชาชนในพื้นที่ประสบภัยแล้ว

แนวทางช่วยเหลือเสริมคันดินหรือเสริมกระสอบทรายและสูบน้ำออกจากพื้นที่น้ำท่วม

8. จังหวัดอุบลราชธานี



สาเหตุเหตุเกิดภัยเหตุอุทกภัย

เนื่องจากปริมาณฝนที่ตกหนักจากอิทธิพลของพายุโซนร้อน “เตี้ยนหมู่” และอัตราการระเหยในลำน้ำสายต่างๆ ทำให้น้ำเอ่อล้นตลิ่งในลำน้ำมูล

สถานการณ์ปัจจุบัน มีพื้นที่น้ำท่วม 3 อำเภอ ได้แก่ อ.เมือง อ.วารินชำราบ และ อ.ตระการพืชผล

1. **อ.เมือง** ได้รับผลกระทบ รวม 7 ชุมชน ได้แก่ ชุมชนวังแดง หาดคูเตี๋ย ชุมชนหาดวัดใต้ ชุมชนหลังโรงเรียนสมเด็จ ชุมชนเขาวเรศ 3 ชุมชนทัพไท และชุมชนวังสว่าง
2. **อ.วารินชำราบ** รับผลกระทบแล้ว 4 ชุมชน ได้แก่ ชุมชนท่าบั้งมั่ง, เกตุแก้ว, หาดสวนยา และดิงาม ได้รับผลกระทบเนื่องจากน้ำมูลหนุนสูงและเป็นพื้นที่รองรับน้ำรอการระบายจากเทศบาลเมืองวารินชำราบ ระดับน้ำสูงประมาณ 0.5 – 1.0 ม.
3. **อ.ตระการพืชผล** ปริมาณน้ำจากลำเชบกและลำน้ำสาขาไหลล้นตลิ่งเข้าท่วมพื้นที่การเกษตรรวมประกอบด้วย ต.ตระการ ต.ท่าเมือง และบริเวณคลองส่งน้ำในเขตชลประทาน พื้นที่น้ำท่วม 70 ไร่
4. **อ.ดอนมดแดง** ได้รับผลกระทบ รวม 2 จุด บริเวณ บ้านโอด และบ้านสว่าง พื้นที่น้ำท่วม 150 ไร่

แนวโน้มและการคาดการณ์ (17.00 น.)

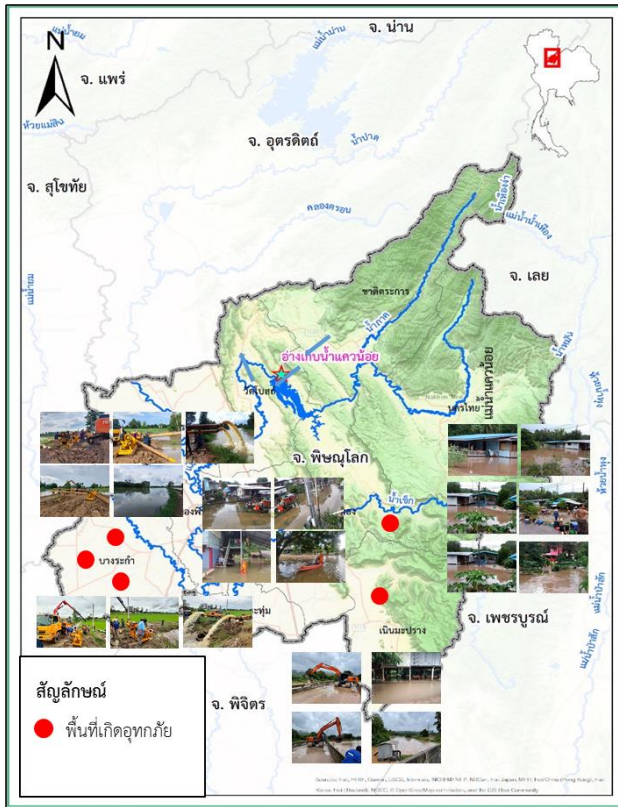
- สถานีวัดน้ำ M.7 สะพานเสรีประชาธิปไตย อ.เมือง จ.อุบลราชธานี ระดับน้ำ 7.49 ม.รทก. สูงกว่าตลิ่ง +0.49 ม. (ระดับตลิ่ง 7.00 ม.) ปริมาณน้ำ 2,594 ลบ.ม./วิ (ความจุ 2,300 ลบ.ม./วิ) **แนวโน้มทรงตัว** การให้ความช่วยเหลือ

โครงการชลประทานอุบลราชธานี ติดตั้งเครื่องสูบน้ำ 8 นิ้ว จำนวน 1 เครื่อง บริเวณท้ายแก่งสะพือ อ.พิบูลมังสาหาร เครื่องสูบน้ำ 12 นิ้ว 2 เครื่อง และ 8 นิ้ว จำนวน 1 เครื่อง บริเวณ ปตร.วัดเสนาวงศ์ อ.วารินชำราบ และติดตั้งเครื่องผลักดันน้ำ จำนวน 40 เครื่อง บริเวณท้ายแก่งสะพือ

การบริหารจัดการน้ำในพื้นที่

ดำเนินการเร่งผลักดันน้ำลงในลำน้ำมูลลงสู่แม่น้ำโขง และเฝ้าระวังสถานการณ์น้ำอย่างใกล้ชิด

9. จังหวัดพิษณุโลก



สาเหตุ ฝนตกต่อเนื่องในพื้นที่ติดต่อกันหลายวัน ทำให้เกิดผลกระทบน้ำท่วมขังในพื้นที่ราชการ
สถานการณ์ปัจจุบัน มีพื้นที่ประสบอุทกภัย 2 อำเภอ ได้แก่ อ.วังทอง และ อ.เนินมะปราง รายละเอียดดังนี้
 1) อ.บางระกำ จำนวน 4 จุด บริเวณ ต.บึงกอก ต.ปลักแรด ต.บางระกำ ต.ท่านางงาม
 ซึ่งเป็นพื้นที่น้ำท่วมขัง

1) อ.วังทอง จำนวน 7 จุด บริเวณ ต.วังนกแอ่น ต.วังทอง ต.ชัยนาม ต.ดินทอง ต.วังพิกุล ต.ท่าหมื่น
 ราม ต.พันชาลี ซึ่งเป็นพื้นที่น้ำท่วมขัง

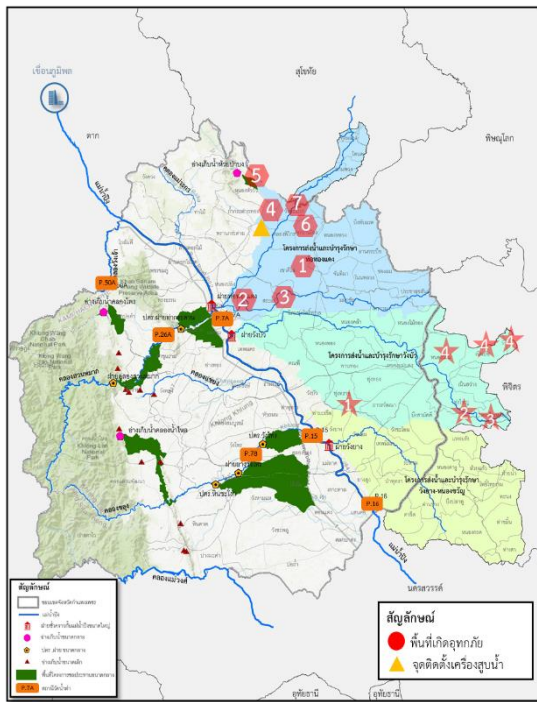
2) อ.เนินมะปราง จำนวน 1 จุด บริเวณ ม.3 ต.ชมพู ยังคงมีน้ำท่วมขังในพื้นที่บ้านเรือนราษฎร
แนวโน้มและการคาดการณ์

ปัจจุบันสถานการณ์น้ำยังคงท่วมขังในพื้นที่ของราษฎร คาดว่าหากไม่มีฝนตกเพิ่มในพื้นที่ สถานการณ์
 จะเข้าสู่ภาวะปกติภายใน 1-2 วัน

การให้ความช่วยเหลือและการบริหารจัดการน้ำในพื้นที่

โครงการชลประทานพิษณุโลกและส่วนเครื่องจักรกล สำนักงานชลประทานที่ 3 ติดตั้งเครื่องสูบน้ำ
 จำนวน 4 เครื่อง เพื่อระบายน้ำออกจากพื้นที่การเกษตรของราษฎร

10. จังหวัดกำแพงเพชร และ 11.จังหวัดพิจิตร



สาเหตุ เกิดฝนตกต่อเนื่องในพื้นที่จังหวัดกำแพงเพชร และจังหวัดพิจิตร
 สถานการณ์ปัจจุบัน มีพื้นที่ประสบอุทกภัย 5 อำเภอ ประกอบด้วย จ.กำแพงเพชร 3 อำเภอ และ
 จ.พิจิตร 2 อำเภอ มีรายละเอียดดังนี้

จังหวัดกำแพงเพชร มีพื้นที่น้ำท่วมจำนวน 3 อำเภอ ได้แก่ อ.เมือง อ.พรานกระต่าย อ.ทรายทองวัฒนา
 มีรายละเอียดดังนี้

1) อ.พรานกระต่าย มีน้ำท่วมขังบริเวณ ต.เขาคีรีส ต.ถ้ำกระต่ายทอง ต.ห้วยยั้ง ต.คุ้ยบ้านโอง และ
 ต.วังตะแบก

2) อ.เมือง น้ำหลากจาก ต.ท่าไม้ ลงมาทางคลองห้วยทราย ท่อลอดคลอง 1L-MC กม.16 ระบายไม่ทัน
 ทำให้ท่อลอด กม.16 น้ำเพิ่มสูงขึ้นและเข้าท่วมพื้นที่ ต.หนองปริง และ ต.สระแก้ว

3) อ.ทรายทองวัฒนา บริเวณ ต.ทุ่งทราย มีน้ำท่วมพื้นที่การเกษตร 3,000 ไร่

จังหวัดพิจิตร มีพื้นที่น้ำท่วม 2 อำเภอ ได้แก่ อ.โพธิ์ประทับช้าง และ อ.สามง่าม ดังนี้

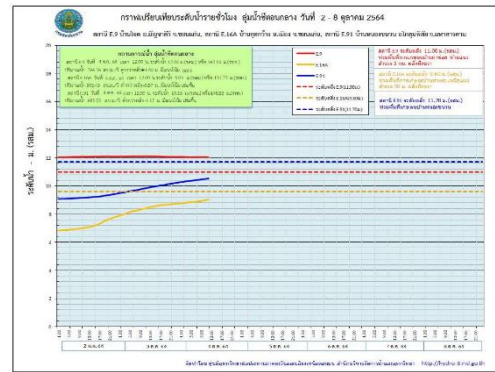
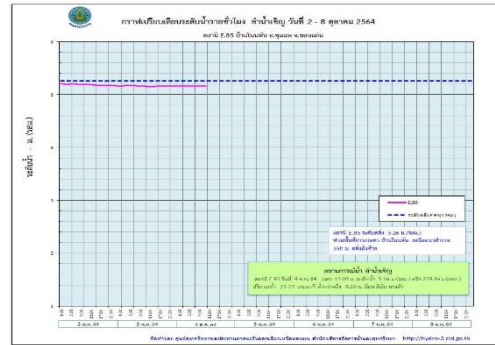
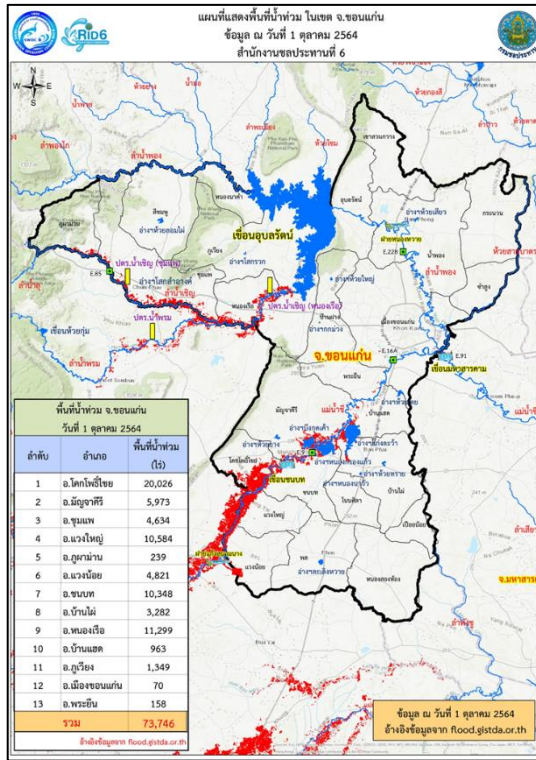
1) อ.โพธิ์ประทับช้าง บริเวณที่ ต.ทุ่งใหญ่ มีน้ำท่วมพื้นที่การเกษตร 1,500 ไร่ และที่ ต.ดงเสือเหลือง
 มีน้ำท่วมพื้นที่การเกษตร 2,000 ไร่

2) อ.สามง่าม บริเวณที่ ต.หนองโสน ต.เนินปอ และ ต.รังนก รวมมีน้ำท่วมพื้นที่การเกษตร 3,000 ไร่

การให้ความช่วยเหลือและการบริหารจัดการน้ำในพื้นที่

โครงการชลประทานกำแพงเพชร สนับสนุนเครื่องสูบน้ำบริเวณริมทางหลวงหมายเลข สุโขทัย-
 กำแพงเพชร 101 พร้อมส่งเจ้าหน้าที่ลงพื้นที่ติดตามสถานการณ์น้ำท่วมในพื้นที่ประสบอุทกภัย และเตรียมพร้อม
 เครื่องจักรเครื่องมือ พร้อมให้ความช่วยเหลือในพื้นที่ที่ได้รับผลกระทบอย่างทันท่วงที

12. จังหวัดขอนแก่น



สาเหตุ เกิดฝนตกหนักในพื้นที่จังหวัดขอนแก่นตั้งแต่วันที่ 8 ก.ย.64 ประกอบกับปริมาณน้ำในแม่น้ำชีที่ไหลจากจังหวัดชัยภูมิมีปริมาณเพิ่มมากขึ้น ทำให้แม่น้ำชีเอ่อล้นตลิ่งเข้าสู่พื้นที่เกษตรกรรม

สถานการณ์ปัจจุบัน มีพื้นที่ประสบอุทกภัย 13 อำเภอ ประกอบด้วย อ.ชุมแพ (คบ.พรม-เซียว) อ.หนองเรือ (คบ.พรม-เซียว) อ.ภูผาม่าน อ.เวียงน้อย อ.เวียงใหญ่ อ.มัญจาคีรี อ.โคกโพธิ์ชัย อ.เมือง อ.ชนบท อ.บ้านไผ่ อ.บ้านแฮด อ.ภูเวียง และ อ.พระยืน และในวันที่มวลน้ำได้ ส่งผลกระทบให้พื้นที่ติดกับริมแม่น้ำชี ที่บ้านหินกอง ตำบลบ้านไผ่ อำเภอพระยืน มีน้ำท่วมสูงบางจุดถึง 1 เมตร รวมพื้นที่ได้รับผลกระทบประมาณ 73,746 ไร่

แนวโน้มและการคาดการณ์ (17.00 น.)

ปัจจุบันสถานการณ์น้ำในภาคอีสานคาดว่าจะยังมีปริมาณน้ำฝนตกลงมาเพิ่ม และมวลน้ำที่ไหลเข้าจังหวัดขอนแก่นยังคงมีต่อเนื่องอาจทำให้มีน้ำท่วมสูงขึ้นในระยะ 3-4 วันนี้ และจะเข้าสู่ภาวะปกติ 20 ตุลาคม 2564 หากไม่มีฝนตกมาเพิ่ม

- สถานีวัดน้ำ E.9 บ้านโจด อ.มัญจาคีรี จ.ขอนแก่น ระดับน้ำ 11.94 ม.รสม. **สูงกว่าตลิ่ง +0.94 ม.** (ระดับตลิ่ง 11.00 ม.) ปริมาณน้ำ 765.72 ลบ.ม./วินาที (ความจุ 330.00 ลบ.ม./วินาที) **แนวโน้มลดลง**
- สถานีวัดน้ำ E.16A บ้านโนนหัน อ.ชุมแพ จ.ชัยภูมิ ระดับน้ำ 10.84 ม.รสม. **สูงกว่าตลิ่ง +1.24 ม.** (ระดับตลิ่ง 9.60 ม.) ปริมาณน้ำ 829.21 ลบ.ม./วินาที (ความจุ 559.00 ลบ.ม./วินาที) **แนวโน้มเพิ่มขึ้น**
- สถานีวัดน้ำ E.85 บ้านโนนหัน อ.ชุมแพ จ.ชัยภูมิ ระดับน้ำ 5.11 ม.รสม. **ต่ำกว่าตลิ่ง -0.15 ม.** (ระดับตลิ่ง 5.26 ม.) ปริมาณน้ำ 21.84 ลบ.ม./วินาที (ความจุ 25.00 ลบ.ม./วินาที) **แนวโน้มลดลง**

การให้ความช่วยเหลือและการบริหารจัดการน้ำในพื้นที่

- ส่วนเครื่องจักรกล สำนักงานชลประทานที่ 6 และโครงการชลประทานขอนแก่น นำรถบรรทุกน้ำขนาด 6,000 ลิตร จำนวน 2 คัน ส่งน้ำประปาให้กับโรงพยาบาลบ้านไผ่แห่งที่ 1 และแห่งที่ 2 เนื่องจากน้ำในแม่น้ำชีที่เอ่อล้นตลิ่งเอ่อล้นเข้าท่วมอ่างเก็บน้ำแก่งละว้า จังหวัดขอนแก่น ทำให้ปริมาณน้ำในอ่างฯ สูงขึ้นจนล้นเข้าท่วมบริเวณโรงสูบน้ำดิบของการประปาส่วนภูมิภาคสาขาอำเภอบ้านไผ่ จึงทำให้การประปา ไม่สามารถผลิตน้ำประปาส่งให้ประชาชนในเขตเทศบาลบ้านไผ่ได้ สำนักงานชลประทานที่ 6 จึงสนับสนุนรถบรรทุกน้ำ จำนวน 2 คัน รับน้ำจาก

การประปาส่วนภูมิภาคสาขา อำเภอนบพ จังหวัดขอนแก่น เพื่อส่งน้ำประปาให้กับโรงพยาบาลทั้งสองแห่ง ไปจนกว่าการซ่อมแซมโรงสูบน้ำดิบของการประปาอำเภอบ้านไผ่จะแล้วเสร็จ

- โครงการชลประทานขอนแก่น สำนักงานชลประทานที่ 6 ได้ประสานให้เจ้าหน้าที่ลงพื้นที่ตรวจสอบความเสียหายของประชาชนในพื้นที่ที่เกิดน้ำท่วม พร้อมทั้งแจ้งเตือนให้ประชาชนขนย้ายข้าวของขึ้นที่สูงเพื่อป้องกันความเสียหายจากปริมาณน้ำที่สูงขึ้นและยกบาน ประตู.ท่าเอียดที่ อ.โคกโพธิ์ชัย เร่งระบายน้ำ กำจัดสิ่งกีดขวางทางน้ำ เร่งระบายน้ำลงแก้มลิงบึงกุดเค้าที่ อ.มัญจาคีรี และได้นำรถบรรทุกน้ำช่วยเหลือโรงพยาบาลบ้านไผ่ 4 คัน และมอบน้ำดื่มให้ผู้ประสบภัย ประสานหน่วยงานในพื้นที่เร่งการระบายน้ำ และร่วมบูรณาการกับหน่วยงานท้องถิ่นให้ความช่วยเหลือผู้ประสบภัย นอกจากนั้นทางกรมชลประทานได้ประสานงานร่วมกับเจ้าหน้าที่ที่เกี่ยวข้อง บริหารควบคุมการระบายน้ำ ผันน้ำเข้าแก้มลิงสองฝั่งลำน้ำชีเพื่อลดยอดน้ำ จัดจรรยาวั้ประสานการระบายน้ำจากแม่น้ำพอง แม่น้ำชี และจัดเตรียมเครื่องสูบน้ำเพิ่มช่วยสูบน้ำที่ยังขังในพื้นที่หลังปริมาณน้ำลดลงและติดตามสถานการณ์ในพื้นที่อย่างใกล้ชิด

13. จังหวัดชัยนาท



สาเหตุ เนื่องจากเกิดฝนตกหนักติดต่อกันหลายวันในพื้นที่ ทำให้น้ำท่วมขังในพื้นที่ลุ่มต่ำทางการเกษตรและเกษตรกรไม่สามารถระบายน้ำออกจากพื้นที่ได้

สถานการณ์ปัจจุบัน มีพื้นที่ประสบอุทกภัย รวม 8 อำเภอ 29 ตำบล พื้นที่น้ำท่วมขัง 23,090 ไร่ ได้แก่

1. อ.หันคา บริเวณ ต.บ้านเข็ญ ต.หันคา ต.เด่นใหญ่ และ ต.วังไก่อ่เถื่อน รวม 11,430 ไร่
2. อ.เนินขาม บริเวณ ต.เนินขาม ต.ตำบลกระบกเตี้ย และ ต.สุขเดือนห้า รวม 3,750 ไร่
3. อ.สรรคบุรี บริเวณ ต.บางซุด ต.ดอนกำ ต.ห้วยกรดพัฒนา ต.โพธิ์งาม รวม 1,530 ไร่
4. อ.สรรพยา บริเวณ ต.โพนางดำตัก ต.โพนางดำออก ต.ตลุก ต.หาดอาษา และ ต.เขาแก้ว รวม 1,620 ไร่
5. อ.มโนรมย์ บริเวณ ต.ไร่พัฒนา ต.อุตะเถา ต.ศิลาदान ต.คุ้มสำเภา และ ต.ท่าฉนวน รวม 2,460 ไร่
6. อ.วัดสิงห์ บริเวณ ต.วังหมัน ต.หนองขุ่น ต.บ่อแร่ และ ต.หนองบัว รวม 1,000 ไร่
7. อ.เมือง บริเวณ ต.เสือโฮก รวม 500 ไร่
8. อ.หนองมะโมง ต.จอก ต.หนองมะโมง รวม 800 ไร่

แนวโน้มและการคาดการณ์

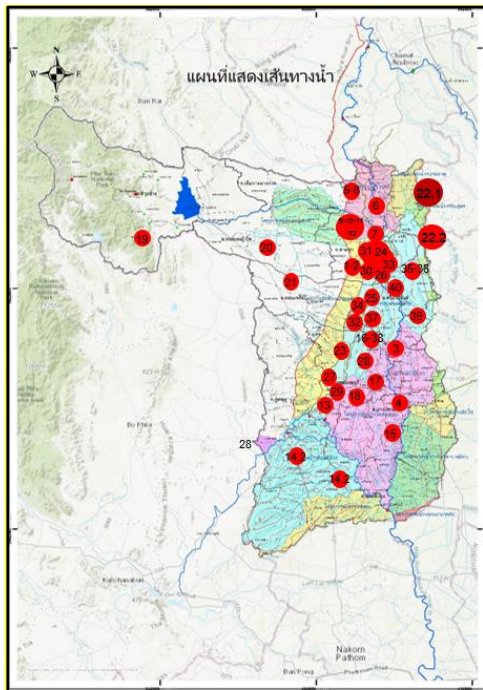
ปัจจุบันยังคงมีฝนตกเพิ่มมากขึ้นในพื้นที่ และได้ติดตามสถานการณ์น้ำท่า น้ำฝน และประกาศจากกรมอุตุนิยมวิทยาอย่างใกล้ชิด พื้นที่หมู่ 1 บ้านทุ่งโพธิ์ ต.กระบกเตี้ย เริ่มทรงตัวและปริมาณน้ำที่ท่วมขังลดลง พื้นที่หมู่ 2,5,6,11, 14 ต.เนินขาม และ หมู่ 7,9,10 ต.บ้านเข็ญ อ.หันคา ปริมาณน้ำเพิ่มขึ้น ดำเนินการกั้นกระสอบทรายเพื่อไม่ให้ น้ำเข้าท่วมพื้นที่ ซึ่งหากปริมาณฝนมีแนวโน้มลดลง จะกลับเข้าสู่ภาวะปกติภายใน 5-7 วัน

การให้ความช่วยเหลือและการบริหารจัดการน้ำในพื้นที่

- ติดตั้งเครื่องสูบน้ำขนาด 12 นิ้ว จำนวน 7 เครื่อง ช่วยเหลือพื้นที่ ต.บางซุด อ.สรรคบุรี จ.ชัยนาท
- เสริมกระสอบทรายบริเวณ พื้นที่ หมู่ 2 ต.เนินขาม และ หมู่ 9, 10 ต.บ้านเข็ญ อ.หันคา

- ระบายน้ำผ่านทาง ทรบ.หนองประจักษ์ และเดินเครื่องสูบน้ำโรงสูบน้ำ กม.25+500 กม.35+000 และติดตั้งเครื่องสูบน้ำขนาด 12 นิ้ว เสริมที่บ้านหนองตาตน ต.อุ้มตะโก อ.มโนรมย์ ฝั่งซ้ายของคลองชัยนาท-ป่าสัก เพื่อระบายลงคลองชัยนาท-ป่าสัก
- ลดการรับน้ำเข้าคลองมะขามเฒ่า-อุ้มทอง เพื่อระบายน้ำจากบ่อยืมฝั่งขวาของคลองมะขามเฒ่า-อุ้มทอง
- ลดการรับน้ำเข้าแม่น้ำท่าจีน เพื่อระบายน้ำจากคลอง ร.2ข มะขามเฒ่า
- ลดการรับน้ำเข้าคลองมะขามเฒ่า-กระเสี้ยว เพื่อระบายน้ำจากคลอง ร.1ข สามชุก 1 ผ่านคลองส่งน้ำ 4 ซ้าย ลงคลองมะขามเฒ่า-กระเสี้ยว
- ระบายน้ำจากคลองมะขามเฒ่า-กระเสี้ยว โดยเปิดคลองส่งน้ำ 3 ซ้าย ให้ระบายผ่านอาคารระบายน้ำที่ กม.5+000 เพื่อลงแม่น้ำท่าจีน

14. จังหวัดสุพรรณบุรี



สาเหตุ เนื่องจากเกิดฝนตกหนักติดต่อกันหลายวันในพื้นที่ ทำให้น้ำท่วมขังในพื้นที่ลุ่มต่ำ การเกษตรกรรมไม่สามารถระบายน้ำออกจากพื้นที่ได้

สถานการณ์ปัจจุบัน มีพื้นที่ประสบอุทกภัย 9 อำเภอ รวม 180,383 ไร่ ดังนี้

1. อ.สามชุก บริเวณ ต.บ้านสระ ต.กระเสี้ยว ต.สามชุก ต.บ้านสระ ต.หนองผักนาก และต.ย่านยาว จำนวน 7,502 ไร่
2. อ.เมือง บริเวณ ต.เนินขาม ต.โพธิ์พระยา ต.ศาลาขาว ต.พิหารแดง ต.รั้วใหญ่ ต.ดอนกำยาน ต.สนามคลี ต.สระแก้ว ต.บ้านโพธิ์ และต.พิหารแดง จำนวน 12,010 ไร่
3. อ.อบางปลาหมอ บริเวณ ต.โคกคราม และต.บ้านแหลม จำนวน 1,255 ไร่
4. อ.เดิมบางนางบวช บริเวณ ต.หัวเขา ต.กระเสี้ยว ต.เขาพระ ต.กระเสี้ยว ต.นางบวช ต.ทุ่งคลี จำนวน 15,005 ไร่
5. อ.อุ้มทอง บริเวณ ต.บ้านดอน ต.กระจัน ต.เจดีย์ ต.ยั้งทะลาย ต.จระเข้สามพัน ต.สระพังลาน ต.สระยายโสม และต.ดอนมะเกลือ จำนวน 48,956 ไร่
6. อ.สองพี่น้อง บริเวณ ต.หัวโพธิ์ ต.ศรีสำราญ ต.เนินพระปรารค์ และต.ทุ่งคอก จำนวน 85,735 ไร่
7. อ.ด่านช้าง บริเวณ ต.ด่านช้าง จำนวน 4,000 ไร่
8. อ.ดอนเจดีย์ ต.ทะเลบก ต.ไร่รถ ต.ดอนเจดีย์ จำนวน 1,500 ไร่

9. อ.ศรีประจันต์ บริเวณ ต.ปลายนา ต.วังห้ว ต.บ้านกร่าง ต.ดอนปรู ต.บางงาม ต.ศรีประจันต์ ต.วังน้ำซับ จำนวน 4,420 ไร่

แนวโน้มน้ำและการคาดการณ์

ปัจจุบันปริมาณฝนมีแนวโน้มลดลง จะกลับเข้าสู่ภาวะปกติภายใน 1 - 2 สัปดาห์

การให้ความช่วยเหลือและการบริหารจัดการน้ำในพื้นที่

1. ติดตั้งเครื่องสูบน้ำขนาด \varnothing 8 นิ้ว จำนวน 1 เครื่อง (เริ่มสูบน้ำวันที่ 9 ก.ย.64) ที่ กม.1+500 หมู่ที่ 4 ต.หนองผักนาก อ.สามชุก จ.สุพรรณบุรี เพื่อสูบน้ำลงคลองระบาย 5 ข.สามชุก 1
2. ติดตั้งเครื่องสูบน้ำขนาด \varnothing 8 นิ้ว จำนวน 1 เครื่อง (เริ่มสูบน้ำวันที่ 17 ก.ย.64) ที่ กม.2+000 หมู่ที่ 10 ต.บ้านสระ อ.สามชุก จ.สุพรรณบุรี เพื่อสูบน้ำลงคลองระบาย 5 ข.สามชุก 1
3. ติดตั้งเครื่องสูบน้ำขนาด \varnothing 8 นิ้ว จำนวน 1 เครื่อง (เริ่มสูบน้ำวันที่ 9 ก.ย.64) , และขนาด \varnothing 12 นิ้ว จำนวน 1 เครื่อง (เริ่มสูบน้ำวันที่ 22 ก.ย.64) ที่ กม.2+100 หมู่ที่ 10 ต.บ้านสระ อ.สามชุก จ.สุพรรณบุรี เพื่อสูบน้ำลงคลองระบาย 5 ข.สามชุก 1
4. รถแบ็คโฮกำจัดวัชพืชในคลองระบาย 5 ข.สามชุก1 จำนวน 1 คัน เพื่อเร่งการระบายน้ำลงคลองระบายใหญ่สามชุก 1 เขตพื้นที่โครงการส่งน้ำและบำรุงรักษาสามชุก
5. ขอสนับสนุนเครื่องสูบน้ำขนาด \varnothing 12 นิ้ว จำนวน 1 เครื่อง หมู่ที่ 3 ต.โพธิ์พระยา อ.เมือง จ.สุพรรณบุรี (วันเริ่มขอสนับสนุนเครื่องสูบน้ำวันที่ 23 ก.ย. 64)
6. เปิด ประตู.บางปลาแม่เพื่อลดระดับน้ำในแม่น้ำท่าจีน
7. พื้นที่หมู่ที่ 3 ตำบลกระเสียว อำเภอสามชุก จังหวัดสุพรรณบุรี ประสานขอรับการสนับสนุนเครื่องสูบน้ำจาก สขป.12 เพื่อสูบน้ำออกจากพื้นที่ที่น้ำท่วมขัง
8. ติดตั้งเครื่องสูบน้ำ ขนาด 12 นิ้ว จำนวน 1 เครื่อง ที่คลองส่งน้ำ 2 ขวา กม.38+000หมู่ที่ 2 ต.บางกุ้ง อ.เมืองสุพรรณบุรี จ.สุพรรณบุรี (ติดตั้ง 14 ก.ย. 64) พิกัด 14.4550 100.0036 ปัจจุบันระดับน้ำท่วมขังอยู่ที่ 1.00 เมตร
9. ติดตั้งเครื่องสูบน้ำ ขนาด 12 นิ้ว จำนวน 1 เครื่อง ที่คลองส่งน้ำ 2 ขวา กม.40+000 หมู่ที่ 2 ต.ศาลาขาว อ.เมืองสุพรรณบุรี จ.สุพรรณบุรี (ติดตั้ง 14 ก.ย. 64) พิกัด 14.4413 99.9937 ปัจจุบันระดับน้ำท่วมขังอยู่ที่ 1.00 เมตร
10. พื้นที่ ต.ย่านยาว อ.สามชุก จ.สุพรรณบุรี ควบคุมระดับน้ำในคลองระบาย และเร่งระบายน้ำ
11. ฝ่ายส่งน้ำฯ ได้จัดเตรียม กรสอบทรายและประสานงานกับ ส่วนเครื่องจักรกล สขป.13 เตรียมเครื่องสูบน้ำ พร้อมเข้าพื้นที่ หากมีการร้องขอตามระเบียบการใช้เครื่องสูบน้ำ

15. จังหวัดอุทัยธานี



สาเหตุ เกิดฝนตกหนักในเขตพื้นที่จังหวัดอุทัยธานี ส่งผลให้ปริมาณน้ำไม่สามารถระบายออกจากพื้นที่ได้ทัน และมีปริมาณน้ำไหลล้นตลิ่งเข้าท่วมบ้านเรือนราษฎรและพื้นที่การเกษตร

สถานการณ์ปัจจุบัน มีพื้นที่ประสบอุทกภัย จำนวน 3 อำเภอ ได้แก่ อ.สว่างอารมณ์ อ.เมือง และ อ.ทัพทัน มีรายละเอียดดังนี้

- 1) อ.เมือง บริเวณ ต.หนองไผ่แบน ต.เนินแจง ต.สะแกกรัง ต.หาดทอง ต.เกาะเทโพ ต.น้ำซึม และต.ท่าซุง
 - 2) อ.ทัพทัน บริเวณ ต.โคกหม้อ และ ต.หนองยายตา
 - 3) อ.สว่างอารมณ์ บริเวณ ต.ไผ่เขียว ต.บ่อทราย ต.สว่างแจ้งสบายใจ ต.หนองหลวง และ ต.สว่างอารมณ์
- แนวโน้มและการคาดการณ์

ถ้าไม่มีฝนตกลงมาในปริมาณที่มากสถานการณ์จะกลับเข้าสู่ภาวะปกติภายใน 1 ถึง 2 สัปดาห์

การให้ความช่วยเหลือและการบริหารจัดการน้ำในพื้นที่

โครงการชลประทานอุทัยธานี สนับสนุนเครื่องสูบน้ำเข้าช่วยเหลือพื้นที่ ต.หนองไผ่แบน จำนวน 1 เครื่อง รถแบ็คโคค จำนวน 2 คัน รถบรรทุก 10 ล้อ เทท้าย จำนวน 2 คัน พร้อมควบคุมการระบายน้ำของเขื่อนวังร่มเกล้า ให้เหมาะสมกับปัญหาในพื้นที่เพื่อลดผลกระทบที่อาจจะเพิ่มขึ้น และตั้งเดินเครื่องสูบน้ำสถานีสูบน้ำด้วยไฟฟ้าโนนเหล็ก และสถานีหนองจิก เพื่อสูบน้ำออกจากพื้นที่น้ำท่วมขัง