



สรุปลสถานการณ์อุทกภัย
ประจำวันพฤหัสบดีที่ 7 ตุลาคม พ.ศ. 2564 เวลา 18.00 น.

พื้นที่ประสบอุทกภัย จากอิทธิพลพายุและร่องมรสุม ประกอบด้วย

- อิทธิพลของร่องมรสุมพาดผ่านภาคกลาง ภาคตะวันออก และภาคตะวันออกเฉียงเหนือตอนล่าง ประกอบกับมรสุมตะวันตกเฉียงใต้ที่พัดปกคลุมทะเลอันดามัน ประเทศไทย และอ่าวไทย มีกำลังแรง (วันที่ 8-11 ก.ย.64)
- อิทธิพลของหย่อมความกดอากาศต่ำกำลังแรง อ่อนกำลังลงจากพายุดีเปรสชัน “โกนเซิน” (CONSON) มีผลกระทบบริเวณภาคตะวันออกเฉียงเหนือ และภาคตะวันออก (วันที่ 11-13 ก.ย.64)
- อิทธิพลร่องมรสุมพาดผ่านภาคเหนือตอนล่าง ภาคกลาง และภาคตะวันออกเฉียงเหนือตอนล่าง ประกอบกับมรสุมตะวันตกเฉียงใต้ที่พัดปกคลุมทะเลอันดามัน ภาคใต้ และอ่าวไทย (วันที่ 14-19 ก.ย.64)
- อิทธิพลของร่องมรสุมพาดผ่านภาคเหนือตอนล่าง ภาคกลางตอนบน ภาคตะวันออก และภาคตะวันออกเฉียงเหนือตอนล่าง ประกอบกับมรสุมตะวันตกเฉียงใต้ที่พัดปกคลุมทะเลอันดามัน ประเทศไทย และอ่าวไทย (วันที่ 20-25 ก.ย.64)
- อิทธิพลของพายุดีเปรสชัน “เตี้ยนหมู่” ที่เคลื่อนเข้าปกคลุมภาคตะวันออกเฉียงเหนือ บริเวณจังหวัดมุกดาหาร และอ่อนกำลังลงเป็นหย่อมความกดอากาศต่ำกำลังแรงบริเวณจังหวัดขอนแก่น (วันที่ 24-25 ก.ย.64)

ส่งผลทำให้มีพื้นที่ประสบอุทกภัยรวม 38 จังหวัด

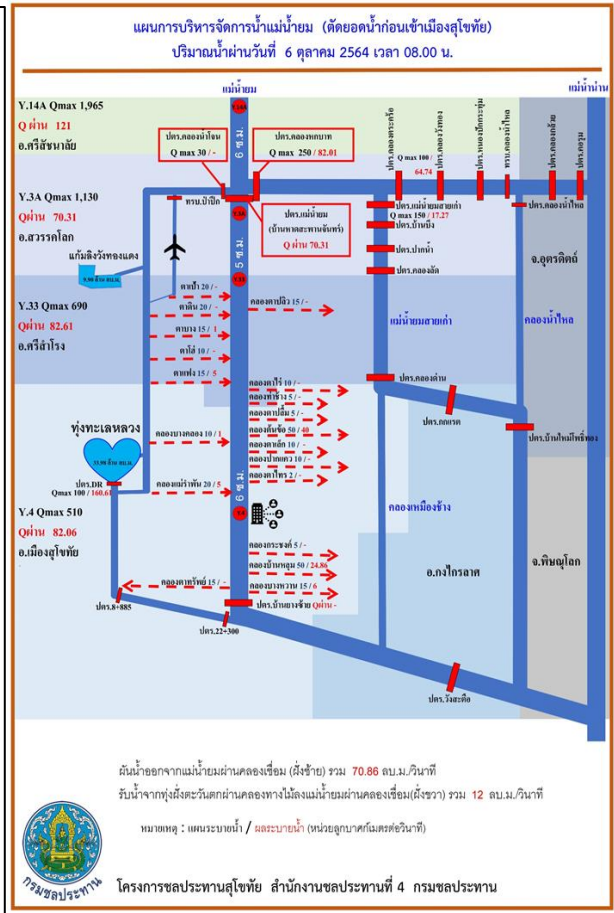
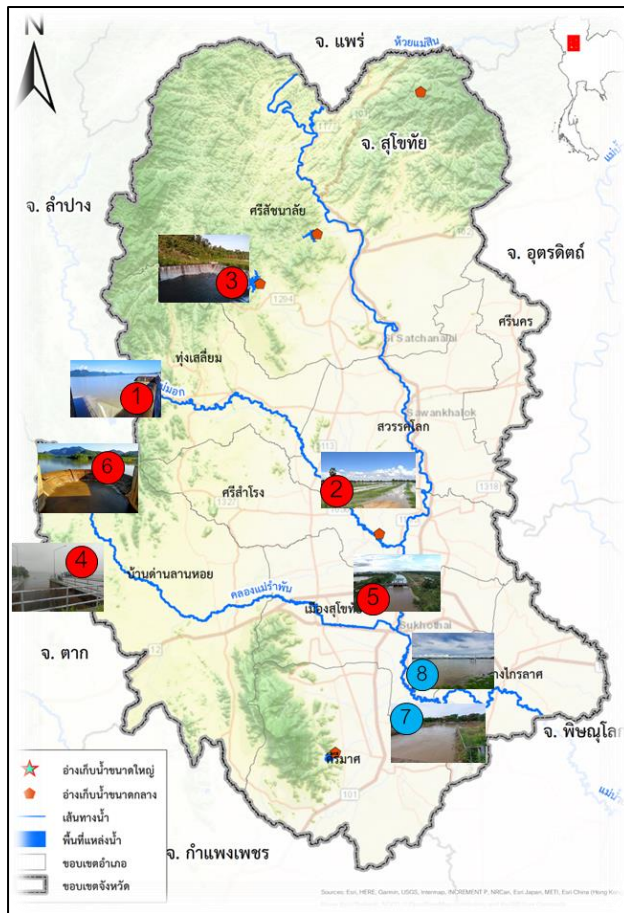
พื้นที่เข้าสู่ภาวะปกติแล้ว 22 จังหวัด คือ จังหวัด 1) เชียงราย 2) ลำพูน 3) ลำปาง 4) นครสวรรค์ 5) แพร่ 6) ฉะเชิงเทรา 7) ตรัง 8) ชลบุรี 9) จันทบุรี 10) สมุทรปราการ 11) ระนอง 12) พังงา 13) นครศรีธรรมราช 14) ตรัง 15) ตาก 16) เลย 17) ร้อยเอ็ด 18) ระยอง 19) ปราจีนบุรี 20) สระแก้ว 21) เพชรบูรณ์ และ 22) กำแพงเพชร

ปัจจุบันมีพื้นที่ประสบอุทกภัย 16 จังหวัด ได้แก่ จังหวัด 1) สุโขทัย 2) นครราชสีมา 3) ชัยภูมิ 4) ลพบุรี 5) สระบุรี 6) พระนครศรีอยุธยา 7) สิงห์บุรี 8) อ่างทอง 9) อุบลราชธานี 10) พิษณุโลก 11) ขอนแก่น 12) ชัยนาท 13) สุพรรณบุรี 14) อุทัยธานี 15) มหาสารคาม และ 16) พิจิตร

ลำดับที่	จังหวัด	อำเภอ	รายชื่ออำเภอ	จุดประสพภัย	
				น้ำล้นตลิ่ง	น้ำท่วมขัง
1	สุโขทัย	5	ทุ่งเสลี่ยม ศรีสำโรง ศรีสถนาลัย บ้านด่านลานหอย เมือง	✓	✓
2	นครราชสีมา	3	โนนสูง เมือง โนนไทย	✓	
3	ชัยภูมิ	5	เมือง เนินสง่า บ้านแท่น คอน สวรรค์ ภูเขียว		✓
4	ลพบุรี	2	บ้านหมี่ ท่าวัง	✓	
5	สระบุรี	6	บ้านหมอ เสาไห้ เมือง พระพุทธ บาท แก่งคอย เฉลิมพระเกียรติ	✓	✓
6	พระนครศรีอยุธยา	10	ผักไห่ เสนา บางบาล บางไทร พระนครศรีอยุธยา บางปะอิน ท่าเรือ นครหลวง บางปะหัน ป่าโมก	✓	
7	สิงห์บุรี	5	อินทร์บุรี ค่ายบางระจัน บางระจัน เมือง พรหมบุรี		✓
8	อ่างทอง	7	ป่าโมก เมือง ไชโย วิเศษชัยชาญ แสวงหา โพธิ์ทอง สามโก้	✓	✓
9	อุบลราชธานี	3	เมือง วารินชำราบ ดอนมดแดง	✓	
10	พิษณุโลก	2	วังทอง เนินมะปราง	✓	✓
11	ขอนแก่น	11	ชุมแพ โครกโพธิ์ชัย แวงน้อย แวงใหญ่ มัญจาคีรี เมือง ชนบท บ้านไผ่ บ้านแฮด พระยืน หนองเรือ	✓	
12	ชัยนาท	8	สรรคบุรี หันคา เนินขาม สรรพยา มโนรมย์ วัดสิงห์ เมือง หนองมะ โมง	✓	
13	สุพรรณบุรี	9	เมือง สามชุก บางปลาม้า เดิมบางนางบวช อุทอง สองพี่น้อง ด่านช้าง ดอนเจดีย์ ศรีประจันต์		✓
14	อุทัยธานี	1	เมืองอุทัยธานี	✓	✓
15	มหาสารคาม	1	กันทรวิชัย	✓	
16	พิจิตร	1	วชิรบำรุง		✓
รวม	16	79		12	8

สถานการณ์อุทกภัย

1. จังหวัดสุโขทัย



สาเหตุ เกิดฝนตกต่อเนื่องในพื้นที่จังหวัดสุโขทัยตั้งแต่กลางเดือนกันยายนเป็นต้นมา ส่งผลให้อ่างฯ มีปริมาณน้ำไหลลงอ่างเก็บน้ำในปริมาณมาก จนเกินระดับเก็บกักและไหลล้นผ่านอาคารระบายน้ำล้นหลายแห่ง

สถานการณ์ปัจจุบัน พื้นที่น้ำท่วม 7 อำเภอ ได้แก่ อ.ทุ่งเสลี่ยม อ.ศรีสำโรง อ.บ้านด่านลานหอย อ.ศรีสำขาล้อย อ.เมือง อ.คีรีมาศ และอ.สวรรคโลก รายละเอียดดังนี้

1) **อ.ทุ่งเสลี่ยม** มีน้ำไหลลงอ่างเก็บน้ำแม่อกจำนวนมาก ปัจจุบัน (7 ต.ค.64) มีปริมาณน้ำ 111.820 ล้าน ลบ.ม. (102%) ไหลล้นอาคารระบายน้ำล้น (Spillway) สูง 0.13 ม. (ลดลง) ส่งผลให้มีพื้นที่ที่ได้รับผลกระทบด้านท้าย บริเวณ ต.กลางดง ต.ทุ่งเสลี่ยม ต.ไทยชนะศึก ต.เขาแก้วศรีสมบูรณ์ ต.บ้านใหม่ชัยมงคล ต.ท่าวิเศษ อ.ทุ่งเสลี่ยม อำเภอศรีสำโรง บริเวณ ต.บ้านไร่ ต.ราวต้นจันทร์ ต.บ้านซ่าน ต.บ้านนา ต.วังทอง ต.วังใหญ่ และต.ทับผึ้ง อำเภอสวรรคโลก พื้นที่ ต.เมืองบางขลัง และอำเภอเมือง พื้นที่ ต.วังทองแดง ต.บ้านกล้วย ต.ปากพระ ปัจจุบันลำน้ำแม่อกยังคงมีระดับน้ำลดลง คาดว่าหากไม่มีฝนตกในพื้นที่ สถานการณ์จะเข้าสู่ภาวะปกติภายใน 5 วัน

2) **อ.ศรีสำโรง** ต.บ้านไร่ ลำน้ำสาขาแม่อกขาดบริเวณตำบลบ้านไร่ ทำให้มีน้ำไหลเข้าท่วมพื้นที่นาข้าว 54,319 ไร่ บ้านเรือนราษฎร 11 หมู่บ้าน จำนวน 537 หลังคาเรือน คงเหลือน้ำท่วมซึ่ง 40 หลังคาเรือน 2 หมู่บ้าน ความลึกน้ำประมาณ 5 ซม.

3) **อ.ศรีสำขาล้อย** น้ำไหลลงอ่างเก็บน้ำห้วยท่าแพจำนวนมาก ปัจจุบัน (7 ต.ค.64) มีปริมาณน้ำ 58.750 ล้าน ลบ.ม. (101%) ไหลล้นอาคารระบายน้ำล้น (Spillway) สูง 0.15 ม. (ลดลง) ส่งผลให้มีพื้นที่ที่ได้รับผลกระทบท้ายน้ำ บริเวณ ต.บ้านแก่ง

4) อ.บ้านด่านลานหอย ปริมาณน้ำจากอ่างเก็บน้ำห้วยแม่กองค่าย ปัจจุบัน (7 ต.ค.64) มีน้ำ 13.471 ล้าน ลบ.ม. (102%) **ไหลล้นอาคารระบายน้ำล้น (Spillway) สูง 0.13 ม. (เพิ่มขึ้น)** ทำให้มีพื้นที่ที่ได้รับผลกระทบ ได้แก่ ต.ตลิ่งชัน ต.วังลึก ต.บ้านด่าน

5) อ.เมือง น้ำไหลลงแก้มลิงทุ่งทะเลหลวงจำนวนมาก ปัจจุบัน (6 ต.ค.64) มีปริมาณน้ำ 33.354 ล้าน ลบ.ม. (103%) **วัดระดับล้น Spillway ได้ 0.53 ม. (ลดลง)** ส่งผลให้มีพื้นที่ที่ได้รับผลกระทบ 3 ตำบล ได้แก่ ต.บ้านกล้วย ต.ยางซ้าย และ ต.ปากพระ

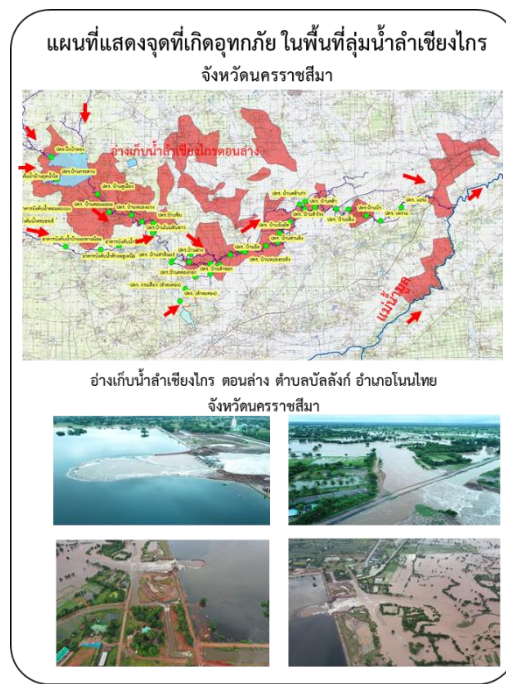
การให้ความช่วยเหลือและการบริหารจัดการน้ำในพื้นที่ โครงการชลประทานสุโขทัย สนับสนุนเครื่องสูบน้ำเคลื่อนที่ พร้อมเจ้าหน้าที่ และเครื่องจักร-เครื่องมือ ดังนี้

- 1) สนับสนุนรถแบคโฮขุดยาวจำนวน 1 คัน เพื่อกำจัดสิ่งกีดขวางทางน้ำในลำน้ำแม่มอก
- 2) ติดตั้งเครื่องสูบน้ำจำนวน 21 เครื่อง เพื่อช่วยเหลือน้ำท่วมขัง (7 เครื่อง) และเร่งระบายน้ำ (14 เครื่อง)
- 3) ติดตั้งเครื่องผลักดันน้ำ จำนวน 2 เครื่อง ที่ ต.ปากพระ อ.เมืองสุโขทัย
- 4) จัดจราจรน้ำโดยใช้ระบบชลประทาน (6 ต.ค.64) ที่ ปตร.บ้านหาดสะพานจันทร์ ผันน้ำเข้าคลองส่งน้ำ โดยฝั่งซ้ายแม่น้ำยม ผ่าน ปตร.คลองหกบาท ในอัตรา 82.01 ลบ.ม./วินาที ลงสู่คลองยม-น่าน อัตรา 64.74 ลบ.ม./วินาที และแม่น้ำยมสายเก่า อัตรา 17.27 ลบ.ม./วินาที และระบายลงสู่แม่น้ำยมสายหลักที่ อัตรา 70.31 ลบ.ม./วินาที **(ลดลง)** รวมทั้งรับน้ำจากทุ่งฝั่งตะวันตกผ่านคลองทางไม้ลงแม่น้ำยมผ่านคลองเชื่อม (ฝั่งขวา) รวม 12 ลบ.ม./วินาที

5) ใช้ระบบชลประทาน เพื่อควบคุมให้แม่น้ำยมสายหลักมีระดับต่ำ เพื่อให้ปริมาณน้ำจากอ่างเก็บน้ำแม่มอกฝั่งขวาจากแม่น้ำยมระบายลงได้ และผันระบายน้ำเข้าคลองเชื่อมแม่น้ำยม ผ่านคลองเล็กต่างๆ รวมทั้งผ่านประตูระบายน้ำบ้านยางซ้าย เพิ่มการระบายน้ำไปยังด้านท้าย เพื่อให้หน้าในแม่น้ำยมระบายได้ดีขึ้น เพื่อให้น้ำจากทุ่งทะเลหลวง และคลองแม่รำพัน สามารถระบายลงสู่แม่น้ำยมได้ รวมทั้งใช้ประตูระบายน้ำบ้านวังสะตือ เพิ่มการระบายน้ำไปยังด้านท้ายอำเภอบางระกำ จ.พิษณุโลก เพื่อเข้าสู่ทุ่งบางระกำ แก้มลิงบึงสีไฟ แก้มลิงบึงบอระเพ็ด และลงสู่แม่น้ำเจ้าพระยาต่อไป

6) ส่งเจ้าหน้าที่ลงพื้นที่ติดตามสถานการณ์น้ำท่วม พร้อมให้ความช่วยเหลือในพื้นที่ที่ได้รับผลกระทบอย่างทั่วถึง และออกหนังสือแจ้งเตือนประชาชนในพื้นที่ให้รับทราบสถานการณ์

2. จังหวัดนครราชสีมา



สาเหตุ มีฝนตกอย่างต่อเนื่องตั้งแต่วันที่ 26 สิงหาคม 2564 ถึงวันที่ 20 กันยายน 2564 ทำให้เกิดน้ำท่วมในพื้นที่ในปริมาณมาก และปริมาณน้ำไหลลงอ่างเก็บน้ำเพิ่มขึ้นอย่างรวดเร็ว

สถานการณ์ปัจจุบัน มีพื้นที่น้ำท่วม จำนวน 3 อำเภอ ได้แก่ อ.โนนสูง อ.เมือง และ อ.โนนไทย ดังนี้

- 1) อ.โนนสูง ซึ่งเป็นพื้นที่ท้ายอ่างเก็บน้ำลำเชียงไกร (ตอนล่าง) รวม 4 ตำบล ได้แก่ ต.ธารปราสาท ต.ลำคองส์ ต.โนนสูง และ ต.หลุมข้าว
- 2) อ.เมือง ซึ่งเป็นพื้นที่ท้ายอ่างเก็บน้ำลำเชียงไกร (ตอนล่าง) รวม 1 ตำบล ได้แก่ ต.โคกสูง บริเวณชุมชนบ้านลำเชียงไกร
- 3) อ.โนนไทย ซึ่งเป็นพื้นที่ท้ายอ่างเก็บน้ำลำเชียงไกร (ตอนล่าง) รวม 2 ตำบล ได้แก่ ต.สำโรง และ ต.กำปัง

แนวโน้มและการคาดการณ์ (06.00 น.)

- ปริมาณน้ำในอ่างเก็บน้ำลำเชียงไกร (ตอนบน) ปัจจุบัน (7 ต.ค.64 เวลา 06.00 น.) มีปริมาณน้ำในอ่างฯ 8.323 ล้าน ลบ.ม. (99.08%) ของความจุ ปริมาณน้ำไหลลงอ่างฯ 0.004 ล้าน ลบ.ม. ระบายน้ำลงลำน้ำเดิมและทางระบายน้ำล้นรวม 0.092 ล้าน ลบ.ม. (ลดลง) ไม่มีพื้นที่ได้รับผลกระทบด้านท้ายอ่างฯ
- ปริมาณน้ำในอ่างเก็บน้ำลำเชียงไกร (ตอนล่าง) ปัจจุบัน (7 ต.ค.64 เวลา 06.00 น.) มีปริมาณน้ำในอ่างฯ 9.715 ล้าน ลบ.ม. (35.07%) (ระดับน้ำเพิ่มขึ้นจากเมื่อวาน) ปริมาณน้ำไหลลงอ่างฯ 2.314 ล้าน ลบ.ม. ระบายน้ำ 0.356 ล้าน ลบ.ม. (ลดลง)
 - สถานีวัดน้ำ M.173 บ้านโนนสะอาด อ.โชคชัย จ.นครราชสีมา ระดับน้ำ 6.48 ม.รสม. ต่ำกว่าตลิ่ง -0.12 ม. (ระดับตลิ่ง 6.60 ม.) ปริมาณน้ำ 62.00 ลบ.ม./วินาที (ความจุ 70.00 ลบ.ม./วินาที) **แนวโน้มลดลง**
 - สถานีวัดน้ำ M.2A บ้านด่านกะตา อ.เฉลิมพระเกียรติ จ.นครราชสีมา ระดับน้ำ 6.21 ม.รสม. ต่ำกว่าตลิ่ง -0.49 ม. (ระดับตลิ่ง 6.70 ม.) ปริมาณน้ำ 158.30 ลบ.ม./วินาที (ความจุ 100.00 ลบ.ม./วินาที) **แนวโน้มลดลง**
 - สถานีวัดน้ำ M.184 บ้านซิม อ.พิมาย จ.นครราชสีมา ระดับน้ำ 5.84 ม.รสม. **สูงกว่าตลิ่ง +0.84 ม.** (ระดับตลิ่ง 5.00 ม.) ปริมาณน้ำ 172.60 ลบ.ม./วินาที (ความจุ 100 ลบ.ม./วินาที) **แนวโน้มทรงตัว**
 - สถานีวัดน้ำ M.188A (ลำเชียงไกร) บ้านบัว อ.โนนสูง จ.นครราชสีมา ระดับน้ำ 5.49 ม.รสม. **สูงกว่าตลิ่ง +0.59 ม.** (ระดับตลิ่ง 4.90 ม.) ปริมาณน้ำ 99.50 ลบ.ม./วินาที (ความจุ 70 ลบ.ม./วินาที) **แนวโน้มลดลง**

การให้ความช่วยเหลือและการบริหารจัดการน้ำในพื้นที่

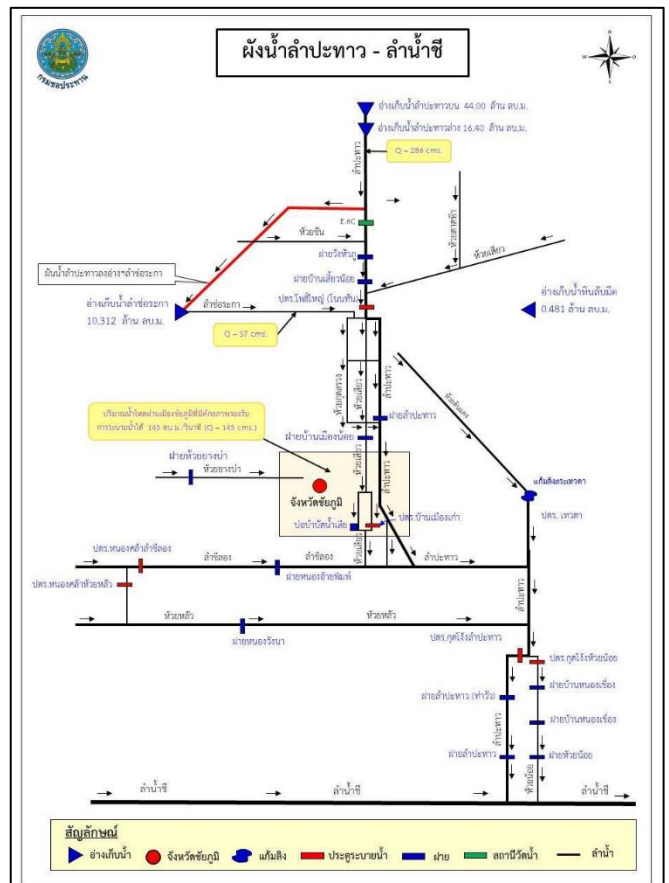
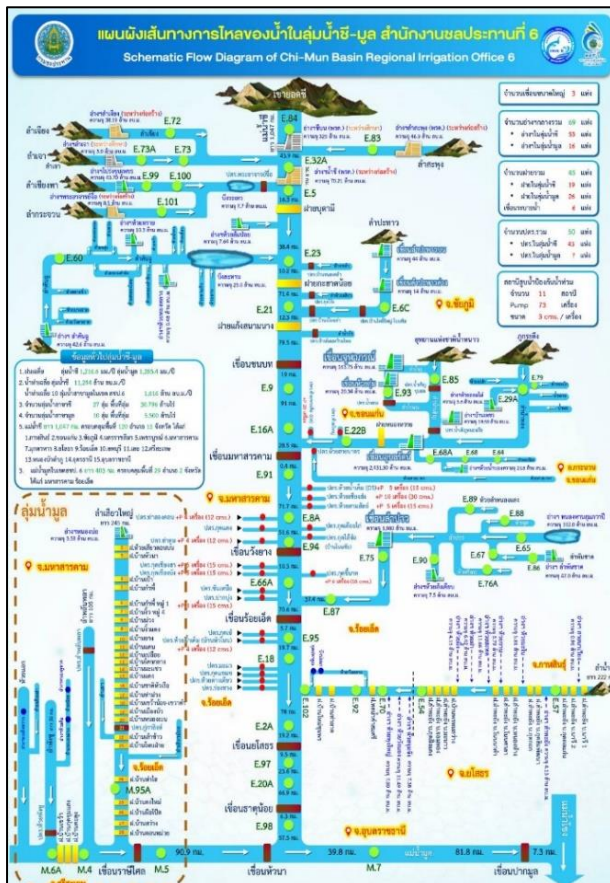
คป.นครราชสีมาบริหารจัดการน้ำในพื้นที่ดังนี้

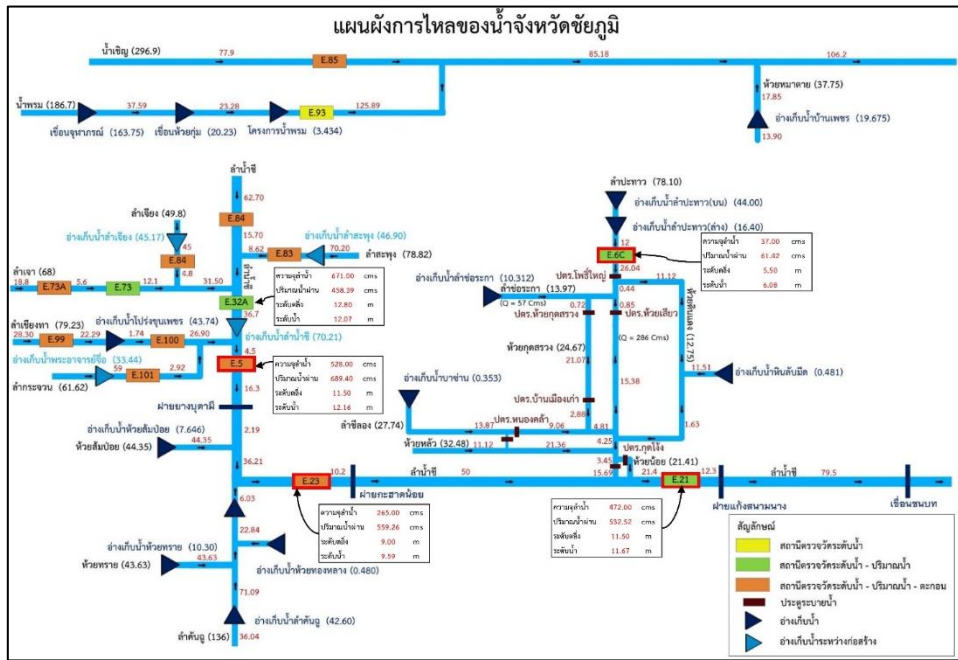
1) ติดตั้งเครื่องผลักดันน้ำในลำเชียงไกร รวม 18 เครื่อง (บ้านโนนหัวนา ต.กำปิ่ง อ.โนนไทย 4 เครื่อง ปตร.บ้านจาน ต.กำปิ่ง อ.โนนไทย 4 เครื่อง ปตร.บ้านลำเชียงไกร ต.โคกสูง อ.เมือง 2 เครื่อง ชุมชนบ้านบัว ต.โนนสูง อ.โนนสูง 2 เครื่อง และสะพานบ้านส้ม ต.ดอนชมพู อ.โนนสูง 6 เครื่อง)

2) ที่อ่างเก็บน้ำลำเชียงไกร (ตอนล่าง) ทำการเพิ่มอัตราการระบายน้ำด้วยวิธีการต่างๆ เช่น คลองระบายน้ำชั่วคราว เครื่องสูบน้ำ และ กาลักน้ำ ทำให้อัตราการระบายน้ำในลำเชียงไกร ตอนล่าง ตั้งแต่ท้ายอ่างฯ ลงไป เมื่อรวมกับน้ำที่มาจากวังกะทะ (ยังไม่มีอาคาร ชลประทานควบคุม) และบึงพุดซา จะมีปริมาณน้ำและระดับเพิ่มขึ้น โครงการชลประทานนครราชสีมา และโครงการส่งน้ำและบำรุงรักษาลำตะคอง ควบคุมให้ปริมาณและระดับน้ำอยู่ในความสามารถที่ลำน้ำจะรับได้ แต่มีบางช่วงที่ลำน้ำแคบ ต้นเขิน รวมทั้งพื้นที่ลุ่มต่ำ อาจเกิดผลกระทบได้

3) ประชาสัมพันธ์แจ้งเตือนการระบายน้ำให้หน่วยงานที่เกี่ยวข้อง และประชาชนในพื้นที่รับทราบ สถานการณ์ และแผนการบริหารจัดการน้ำ รวมทั้งเตรียมความพร้อมบุคลากร เครื่องจักร-เครื่องมือ เผชิญเหตุ รับสถานการณ์ที่อาจเกิดขึ้นต่อไป

3. จังหวัดชัยภูมิ





สาเหตุ เกิดฝนตกและฝนตกหนักต่อเนื่องในพื้นที่ส่งผลให้เกิดพื้นที่ได้รับผลกระทบ ประกอบด้วยเขื่อนลำปะทาว (ลำ) ซึ่งอยู่ในความรับผิดชอบของกรมพัฒนาพลังงานทดแทนและอนุรักษ์พลังงาน มีปริมาณน้ำเพิ่มขึ้นจนไหลล้นทางระบายน้ำล้น

สถานการณ์ปัจจุบัน รวมพื้นที่ผลกระทบอุทกภัย จำนวน 7,979 ไร่

พื้นที่ส่วนใหญ่ที่ได้รับผลกระทบจากน้ำท่วม ปัจจุบันได้เข้าสู่สภาวะปกติแล้ว โดยมีน้ำค้างทุ่งเป็นบางส่วนเท่านั้น มีรายงานพื้นที่น้ำท่วมขัง ดังนี้

1. อ.เมืองชัยภูมิ เขตเทศบาลเมือง น้ำที่ท่วมขังโดยภาพรวมระดับน้ำลดลง เริ่มเข้าสู่สภาวะปกติในพื้นที่ตำบลอื่น ๆ ระดับน้ำลดลง 0.30 – 0.40 เมตร
2. อ.เนินสง่า 1 ตำบล 2 หมู่บ้าน ระดับน้ำลดลง 0.10 เมตร มีแนวโน้มลดลงอย่างต่อเนื่อง
3. อ.บ้านแก่ง 3 ตำบล 19 หมู่บ้าน ระดับน้ำลดลงอย่างต่อเนื่อง คาดว่าจะเข้าสู่สภาวะปกติประมาณ 6 - 7 วัน
4. อ.คอนสวรรค์ 4 ตำบล 18 หมู่บ้าน ระดับน้ำมีแนวโน้มลดลงอย่างต่อเนื่อง
5. อ.ภูเขียว บริเวณ ทต.ภูเขียว ต.ผักปัง ต.บ้านแก้ง ต.หนองคอนไทย ต.กุศยม ต.หนองตูม ต.โธไล จำนวน 6,349 ไร่

แนวโน้มและการคาดการณ์ (06.00 น.)

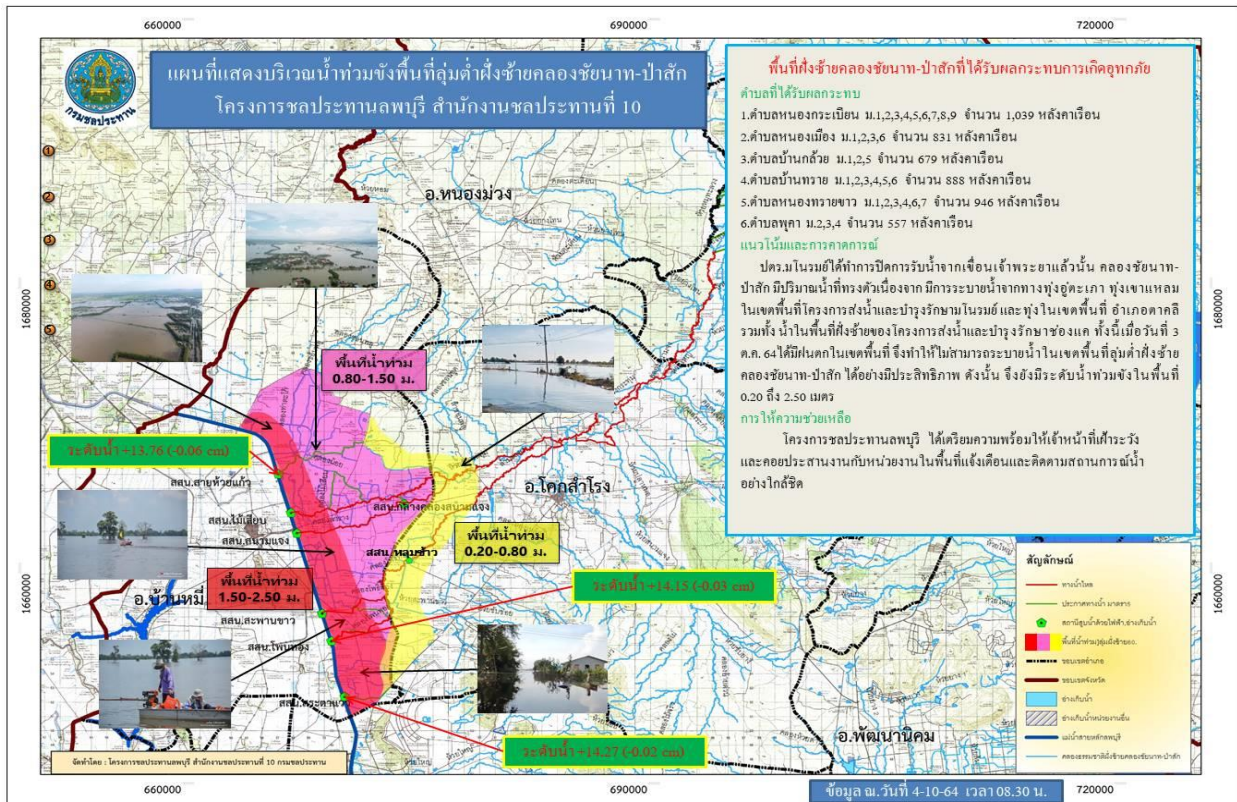
- สถานีวัดน้ำ E.23 บ้านค่าน อ.เมือง จ.ชัยภูมิ ระดับน้ำ 8.91 ม.รสม. ต่ำกว่าตลิ่ง -0.09 ม. (ระดับตลิ่ง 9.00 ม.) ปริมาณน้ำ 246.46 ลบ.ม./วินาที (ความจุ 265.00 ลบ.ม./วินาที) **แนวโน้มลดลง**

- สถานีวัดน้ำ E.21 บ้านแก่งโก อ.เมือง จ.ชัยภูมิ ระดับน้ำ 11.58 ม.รสม. สูงกว่าตลิ่ง +0.08 ม. (ระดับตลิ่ง 11.50 ม.) ปริมาณน้ำ 492.34 ลบ.ม./วินาที (ความจุ 472.00 ลบ.ม./วินาที) **แนวโน้มลดลง**

การให้ความช่วยเหลือและการบริหารจัดการน้ำในพื้นที่

ได้ติดตั้งเครื่องสูบน้ำเคลื่อนที่จำนวน 10 เครื่อง ขนาด 8 นิ้ว จำนวน 6 เครื่อง เครื่องสูบน้ำเคลื่อนที่ขนาด 12 นิ้ว จำนวน 4 เครื่อง เครื่องผลักดันน้ำ จำนวน 12 เครื่อง และได้ทำหนังสือแจ้งเตือนผ่านสำนักงานป้องกันและบรรเทาสาธารณภัยจังหวัดชัยภูมิ เมื่อวันที่ 15 กันยายน 2564 และวันที่ 22 กันยายน 2564 ให้ประชาสัมพันธ์แจ้งเตือนราษฎร ที่อยู่บริเวณสองฝั่งลำน้ำ ได้แก่ อำเภอบ้านเขวาสันติ, อำเภอจัตุรัส, อำเภอเมืองชัยภูมิ และอำเภอเนินสง่า ให้เฝ้าระวังสถานการณ์น้ำอย่างใกล้ชิด และมอบหมายให้เจ้าหน้าที่เฝ้าระวังติดตามสถานการณ์น้ำตลอด 24 ชั่วโมง

4. จังหวัดลพบุรี



สาเหตุ จากอิทธิพลของพายุดีเปรสชันเตียนหนู่ ซึ่งได้อ่อนกำลังลงเป็นหย่อมความกดอากาศต่ำกำลังแรง และได้เคลื่อนตัวพาดผ่านบริเวณจังหวัดลพบุรี ทำให้มีฝนตกหนักต่อเนื่องในช่วงวันที่ 24-25 กันยายน 2564 โดยมีปริมาณฝนเฉลี่ยวัดได้ 200 มม. ทำให้เกิดน้ำป่าไหลหลากเข้าท่วมพื้นที่ ประกอบกับมีน้ำไหลลงอ่างเก็บน้ำกุดตาเพชรในปริมาณมาก ส่งผลให้ปริมาณน้ำเกินระดับเก็บกัก

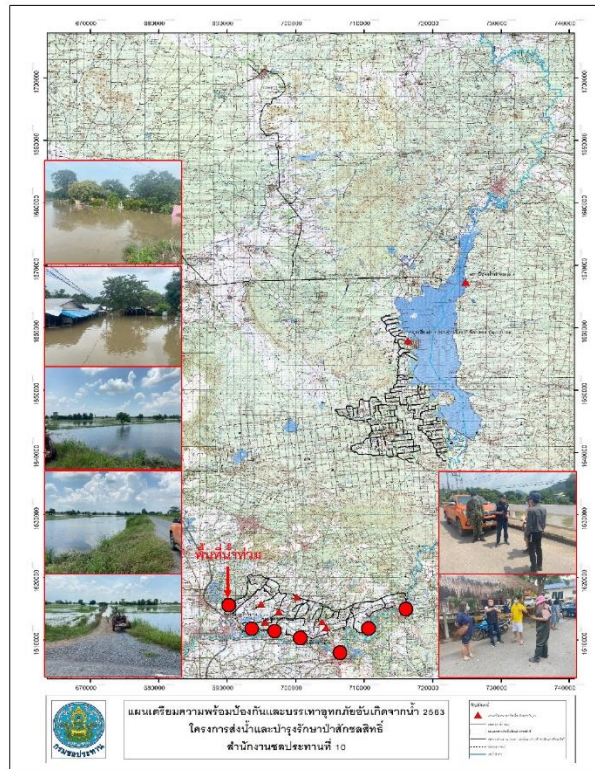
สถานการณ์ปัจจุบัน ยังมีพื้นที่ได้รับผลกระทบ 2 อำเภอ ได้แก่ อ.บ้านหมี่ (ซึ่งเป็นพื้นที่ฝั่งซ้ายคลองชัยนาท-ป่าสัก) มีพื้นที่ได้รับผลกระทบ 6 ตำบล ได้แก่ ต.หนองกระเบียน ต.หนองเมือง ต.บ้านกล้วย ต.บ้านทราย ต.หนองทรายขาว และ ต.พุดา จำนวนรวม 4,940 ครัวเรือน และ อ.ท่าเรือ พื้นที่ 5,700 ไร่

แนวโน้มและการคาดการณ์ ปัจจุบันสถานการณ์น้ำยังทรงตัว

การให้ความช่วยเหลือ โครงการชลประทานลพบุรี มอบหมายเจ้าหน้าที่ลงพื้นที่ติดตามสถานการณ์น้ำอย่างใกล้ชิด

การบริหารจัดการน้ำในพื้นที่ ปิดการรับน้ำ ปตร.มโนรมย์ จากเขื่อนเจ้าพระยา ปริมาณน้ำที่ทำให้คลองชัยนาท-ป่าสัก มีปริมาณน้ำเพิ่มสูงขึ้นเนื่องจากการระบายน้ำจากทางทุ่งอุตะเกาทุ่งเขาแหลม ในเขตพื้นที่โครงการส่งน้ำมโนรมย์ และทุ่งในเขตพื้นที่อำเภอตาคลี รวมทั้งน้ำในพื้นที่ฝั่งซ้ายของโครงการส่งน้ำฯ ช่องแค ทำให้มีปริมาณน้ำในคลองชัยนาท-ป่าสัก สูงขึ้น จึงไม่สามารถระบายน้ำในเขตพื้นที่ลุ่มต่ำฝั่งซ้ายคลองชัยนาท-ป่าสักได้อย่างมีประสิทธิภาพ และมีมวลน้ำจากทางอำเภอโคกสำโรง อำเภอโคกเจริญ และอำเภอสระโบสถ์ ยังคงมีปริมาณน้ำไหลลงพื้นที่ลุ่มต่ำฝั่งซ้ายคลองชัยนาท-ป่าสัก ดังนั้น จึงยังมีระดับน้ำท่วมขังในพื้นที่สูงประมาณ 0.20 ถึง 2.50 เมตร

5. จังหวัดสระบุรี



สาเหตุ จากอิทธิพลของพายุดีเปรสชัน “เตี้ยนหมู่” ที่เข้าปกคลุมบริเวณภาคตะวันออกเฉียงเหนือ และภาคกลางเมื่อวันที่ 24-26 ก.ย.64 ทำให้มีปริมาณน้ำไหลลงเขื่อนป่าสักชลสิทธิ์ในปริมาณมาก จำเป็นต้องระบายน้ำในอัตรา 1,200 ลบ.ม./วินาที (เมื่อวันที่ 30 ก.ย.64) ทำให้มีพื้นที่ที่ได้รับผลกระทบจากน้ำเอ่อล้นตลิ่งของแม่น้ำป่าสักในบางพื้นที่

สถานการณ์ปัจจุบัน มีพื้นที่ประสบอุทกภัย รวม 6 อำเภอ ได้แก่ อ.บ้านหมอ อ.เสาไห้ อ.พระพุทธบาท อำเภอแก่งคอย อ.เฉลิมพระเกียรติ และอ.เมือง ดังนี้

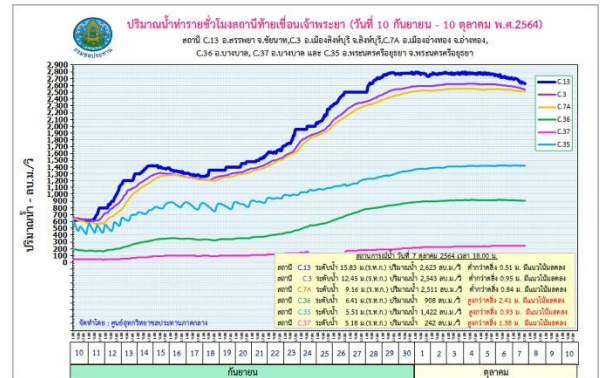
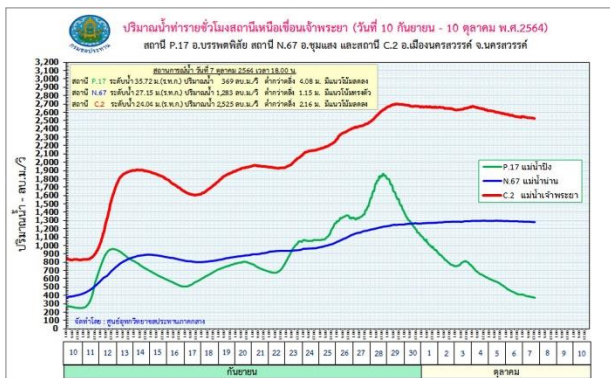
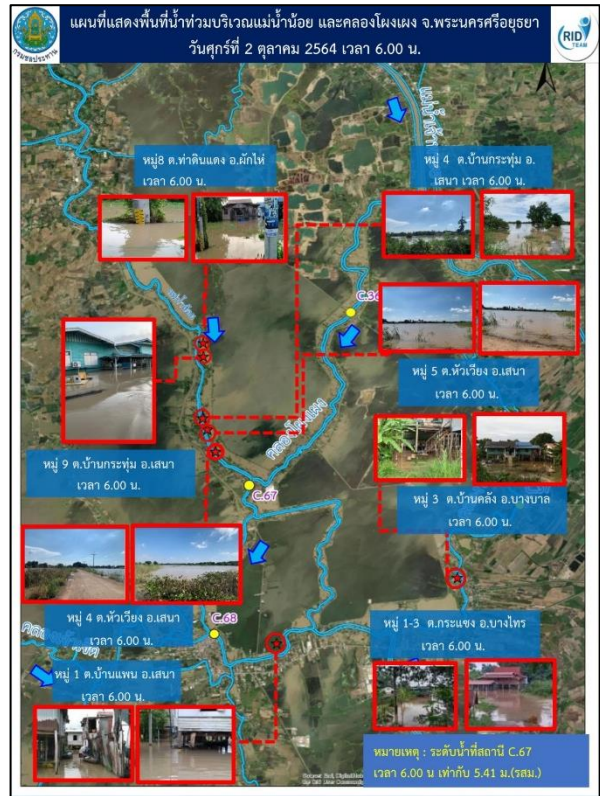
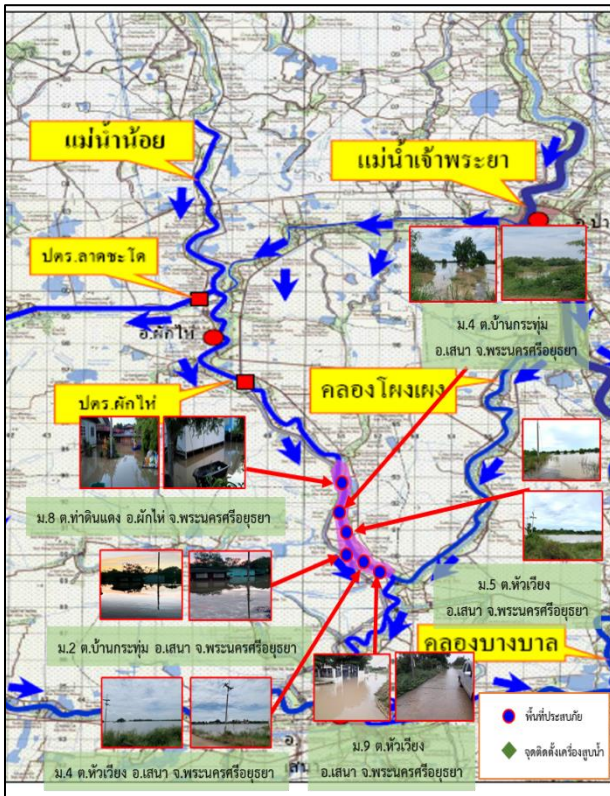
- 1.อ.บ้านหมอ รวม 11 ตำบล ประมาณ 780 ไร่
- 2.อ.เสาไห้ บริเวณ ต.ศาลารีย์ไทย ต.บางยาง ต.จี่วังาม ต.เริงราง ต.หนองบัว ต.บ้านยาง ต.ต้นตาล ต.พระยาทต ต.ศาลารีย์ไทย ต.จี่วังาม ต.เริงราง ประมาณ 1,245 ไร่
- 3.อ.พระพุทธบาท บริเวณ ต.ห้วยป่าหวาย ประมาณ 600 ไร่
- 4.อ.แก่งคอย ต.แก่งคอย ต.ตาลเดี่ยว ต.เตาปูน
- 5.อ.เฉลิมพระเกียรติ ต.บ้านแก้ง
- 6.อ.เมือง ต.ดาวเรือง

แนวโน้มและการคาดการณ์ ปัจจุบันระดับน้ำลดลงจากเมื่อวาน หากไม่มีฝนตกต่อเนื่องและปริมาณน้ำไหลลงเขื่อนป่าสักชลสิทธิ์ลดลง และปัจจุบันมีการปรับลดการระบายน้ำจากเขื่อนป่าสักชลสิทธิ์ลง

การให้ความช่วยเหลือ และการบริหารจัดการน้ำในพื้นที่

- ลงติดตามสถานการณ์ในพื้นที่อย่างต่อเนื่อง
- ประสานกับเกษตรกร เพื่อช่วยอุดต่อระบายน้ำและเสริมคันคลองระบายน้ำจุดที่ต่ำ
- ติดตามฝ้าระวังสถานการณ์น้ำของเขื่อนป่าสักชลสิทธิ์อย่างใกล้ชิด
- ติดตามและประสานผู้นำชุมชน/องค์กรปกครองส่วนท้องถิ่น เกษตรกร ในเขตความรับผิดชอบ เพื่อฝ้าระวังและให้ความช่วยเหลือเมื่อเกิดเหตุการณ์

6. จังหวัดพระนครศรีอยุธยา



สาเหตุ เนื่องจากการระบายน้ำท้ายเขื่อนเจ้าพระยา จ.ชัยนาท และการระบายน้ำจากเขื่อนพระรามหก (รับน้ำจากเขื่อนป่าสักชลสิทธิ์)

สถานการณ์ มีพื้นที่ประสบอุทกภัย 10 อำเภอ ประมาณ 22,959 หลังคาเรือนรายละเอียดดังนี้

- ผลกระทบจากการระบายน้ำท้ายเขื่อนเจ้าพระยา จำนวน 6 อำเภอ ได้แก่ อ.ผักไห่ อ.เสนา อ.บางบาล อ.บางไทร อ.ป่าโมก และ อ.พระนครศรีอยุธยา
- ผลกระทบจากการระบายน้ำจากเขื่อนพระรามหก (รับน้ำจากเขื่อนป่าสักชลสิทธิ์) จำนวน 4 อำเภอ ได้แก่ อ.บางปะอิน อ.ท่าเรือ อ.นครหลวง และ อ.บางปะหัน

แนวโน้มและการคาดการณ์ (17.00 น.)

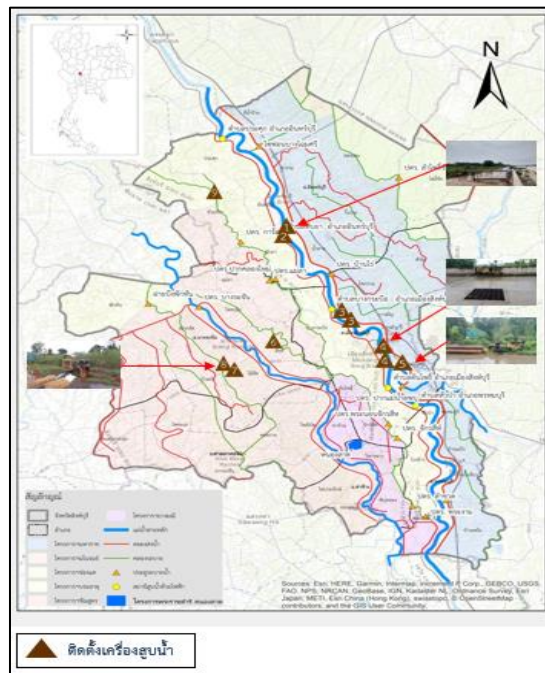
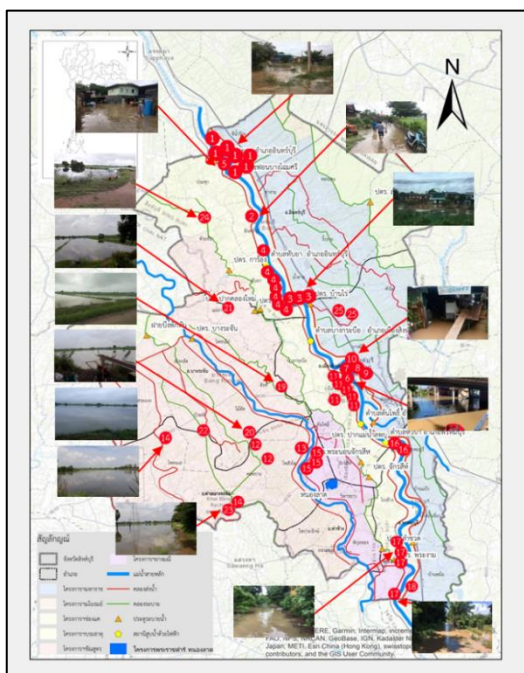
1) ปัจจุบันปริมาณน้ำแม่น้ำเจ้าพระยาที่ C.2 จังหวัดนครสวรรค์ 2,530 ลบ.ม./วิ (ลดลงจากเมื่อวาน) รับน้ำเข้าฝั่งตะวันตกและตะวันออก 410 ลบ.ม./วิ (ลดลงจากเมื่อวาน) ซึ่งจะมีผลต่อระดับน้ำหน้าเขื่อนเจ้าพระยา (วันนี้ 7 ต.ค.64) เขื่อนเจ้าพระยา ระดับน้ำเหนือเขื่อน +17.03 ม.รทก. (ลดลงจากเมื่อวาน) ระบายน้ำเจ้าพระยาที่สถานี C.13 มีปริมาณน้ำไหลผ่าน 2,623 ลบ.ม./วิ (ลดลงจากเมื่อวาน) ซึ่งจะส่งผลให้ระดับน้ำท้ายเขื่อนเจ้าพระยาเพิ่มขึ้นจากปัจจุบัน ทั้งนี้ กรมชลประทานจะควบคุมปริมาณการระบายน้ำผ่านเขื่อนเจ้าพระยาให้

อยู่ในเกณฑ์การบริหารจัดการน้ำเต็มศักยภาพของพื้นที่ โดยกรมชลประทานได้ทำการเตรียมรับปริมาณน้ำดังกล่าวแล้ว พร้อมทั้งทำการประชาสัมพันธ์ และประสานงานไปยังพื้นที่รวมทั้งหน่วยงานที่เกี่ยวข้องให้ทราบแล้ว

2) ปริมาณน้ำในเขื่อนป่าสักฯ 911 ล้านลบ.ม. (95%) (ลดลงจากเมื่อวาน) ระบายลงแม่น้ำป่าสักในอัตรา 800 ลบ.ม./วินาที (ลดลงจากเมื่อวาน) ไหลผ่านเขื่อนพระรามหกในอัตรา 791 ลบ.ม./วินาที (ลดลงจากเมื่อวาน) และตัดยอดน้ำผ่าน ปตร.พระนารายณ์เข้าสู่คลองระพีพัฒน์ในอัตรา 190 ลบ.ม./วินาที (เพิ่มขึ้นจากเมื่อวาน) ทำให้มีปริมาณน้ำไหลผ่านสถานี S.26 (17.00 น.) ท้ายเขื่อนพระรามหก อ.ท่าเรือ จ.พระนครศรีอยุธยา ระดับน้ำ 9.23 ม.รสม. **สูงกว่าตลิ่ง +1.23 ม.** (ระดับตลิ่ง 8.00 ม.) ปริมาณน้ำ 922.00 ลบ.ม./วินาที (ความจุ 800.00 ลบ.ม./วินาที) **แนวโน้มลดลง**

การให้ความช่วยเหลือและการบริหารจัดการน้ำในพื้นที่ โครงการชลประทานในพื้นที่ เตรียมความพร้อมเจ้าหน้าที่เฝ้าระวัง ประสานกับหน่วยงานในพื้นที่และแจ้งเตือนรวมทั้งติดตามสถานการณ์อย่างใกล้ชิด

7. จังหวัดสิงห์บุรี



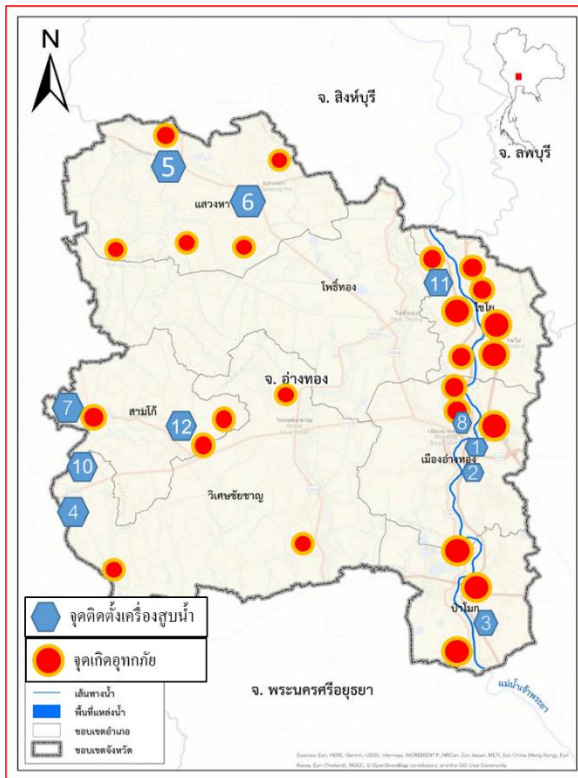
สาเหตุ เกิดจากการระบายน้ำท้ายเขื่อนเจ้าพระยาเกินกว่าศักยภาพของลำน้ำ
สถานการณ์ปัจจุบัน มีพื้นที่ประสบอุทกภัย (นอกคันกั้นน้ำ) จำนวน 5 อำเภอ ได้แก่ อ.อินทร์บุรี
อ.ค่ายบางระจัน อ.บางระจัน อ.เมือง และ อ.พรหมบุรี จำนวน 12,140 ไร่ 59 หมู่บ้าน ดังนี้

1. อ.อินทร์บุรี บริเวณ ต.ชีน้ำร้าย ต.อินทร์บุรี ต.น้ำตาล ต.ทับยา ต.ประศุก ต.ห้วยชัน จำนวน 2,100 ไร่
2. อ.เมือง บริเวณ ต.บางกระบือ ต.โพกรวม จำนวน 5,500 ไร่
3. อ.ค่ายบางระจัน บริเวณ ต.โพทะเล ต.บางระจัน ต.หนองกระทุ่ม จำนวน 1,000 ไร่
4. อ.พรหมบุรี บริเวณ ต.พระงาม จำนวน 400 ไร่
5. อ.บางระจัน บริเวณ ต.สิงห์ ต.ไม้ดัด ต.แม่ลา ต.บ้านจำ จำนวน 3,140 ไร่

แนวโน้มและการคาดการณ์ ปริมาณน้ำในแม่น้ำเจ้าพระยายังคงเพิ่มสูงขึ้น เนื่องจากการระบายน้ำจากเขื่อนเจ้าพระยายังคงเพิ่มขึ้น

การให้ความช่วยเหลือ และการบริหารจัดการน้ำในพื้นที่ ติดตั้งเครื่องสูบน้ำ เพื่อสูบน้ำลงคลองระบายในพื้นที่รวม 30 เครื่อง และเฝ้าระวังพื้นที่ที่มีประชาชนอาศัยอยู่ริมแม่น้ำ เตรียมพร้อมรับสถานการณ์ในช่วงฤดูน้ำหลากและติดตามสถานการณ์ร่วมกับหน่วยงานที่เกี่ยวข้องในจังหวัด

8. จังหวัดอ่างทอง



สาเหตุ เกิดจากฝนตกหนักในพื้นที่ติดต่อกันทำให้น้ำท่วมขังพื้นที่การเกษตร และระดับน้ำในแม่น้ำเจ้าพระยาสูงขึ้นทำให้ไหลข้ามตลิ่งช่วงที่ต่ำเข้าพื้นที่ชุมชน

สถานการณ์ปัจจุบัน มีพื้นที่ประสบอุทกภัยเนื่องจากน้ำท่วมขัง และปริมาณน้ำที่ล้นตลิ่ง จำนวน 7 อำเภอ ได้แก่ อ.เมือง อ.ป่าโมก อ.ไชโย อ.วิเศษชัยชาญ อ.แสวงหา อ.โพธิ์ทอง และ อ.สามโก้

แนวโน้มและการคาดการณ์

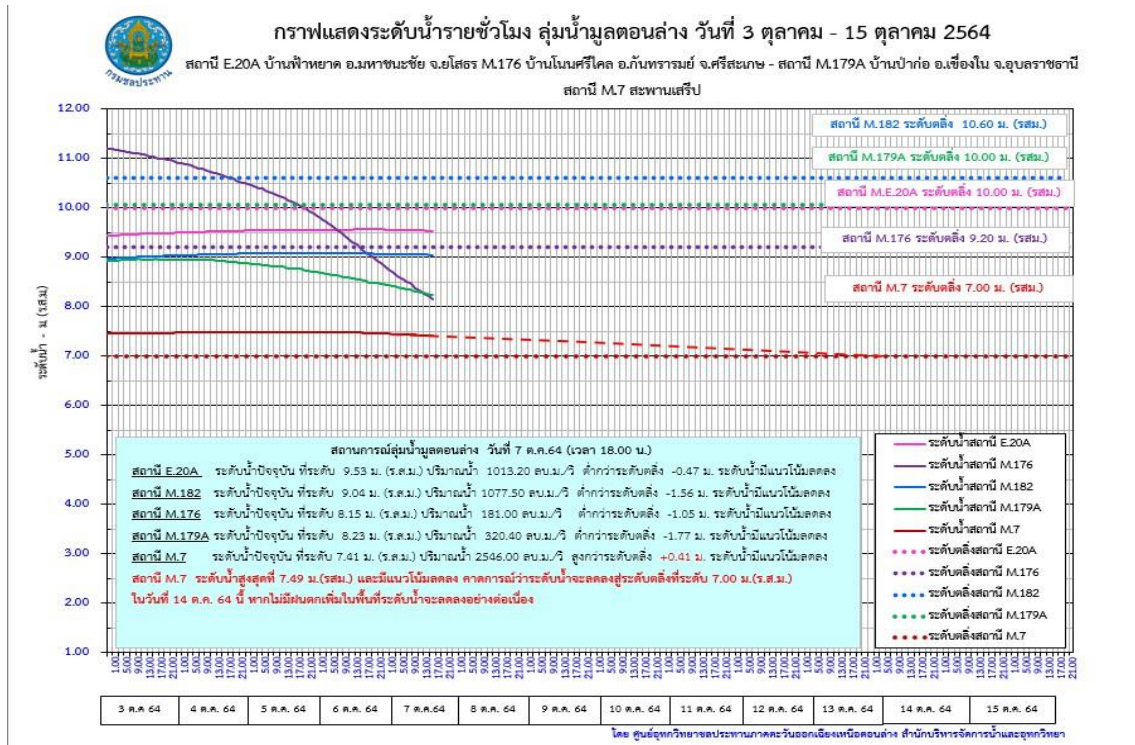
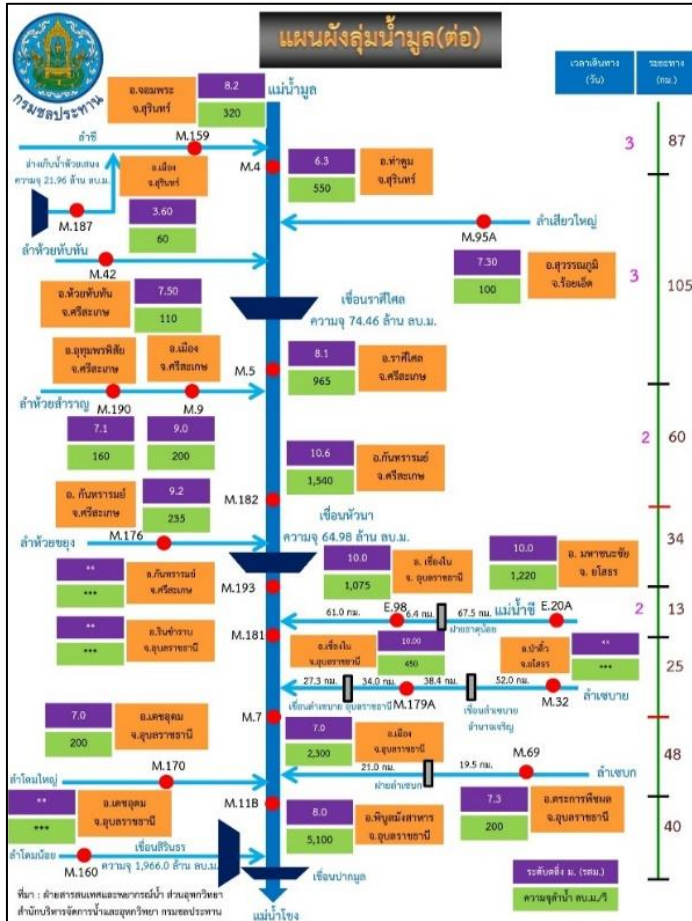
ระดับน้ำเพิ่มขึ้นตลอดตามปริมาณน้ำในแม่น้ำเจ้าพระยา ระดับน้ำสูงประมาณ 0.50 – 1.50 ม. และที่ลุ่มต่ำระดับน้ำสูงประมาณ 1.00-1.50 ถ้าระดับน้ำในแม่น้ำเจ้าพระยาลดต่ำกว่าตลิ่งสถานการณ์จะเข้าสู่สภาวะปกติภายใน 3 – 4 สัปดาห์

การให้ความช่วยเหลือและการบริหารจัดการน้ำในพื้นที่

1.โครงการชลประทานอ่างทอง ติดตั้งเครื่องสูบน้ำ รวม 11 เครื่อง ได้แก่ อ.เมือง 3 เครื่อง อ.แสวงหา 2 เครื่อง อ.วิเศษชัยชาญ 3 เครื่อง อ.ป่าโมก 1 เครื่อง อ.อบทม 1 เครื่อง และอ.สามโก้ 1 เครื่อง

2. แจ้งเตือนข่าวสถานการณ์น้ำและการระบายน้ำเขื่อนเจ้าพระยาให้ประชาชนรับทราบ และเฝ้าระวังสถานการณ์น้ำอย่างใกล้ชิด

9. จังหวัดอุบลราชธานี



สาเหตุการเกิดอุทกภัย

เนื่องจากปริมาณฝนที่ตกหนักจากอิทธิพลของพายุโซนร้อน “เตี้ยนหมู่” และอัตราการระบายในลำน้ำสายต่างๆ ทำให้น้ำเอ่อล้นตลิ่งในลำน้ำมูล

สถานการณ์ปัจจุบัน มีพื้นที่น้ำท่วม 3 อำเภอ ได้แก่ อ.เมือง อ.วารินชำราบ และ อ.ดอนมดแดง

1.) อ.เมือง ได้รับผลกระทบ รวม 7 ชุมชน ได้แก่ ชุมชนวังแดง หาดคูเตี๋ย ชุมชนหาดวัดใต้ ชุมชนหลังโรงเรียนสมเด็จพระนเรศวรมหาราช 3 ชุมชนทัพไท และชุมชนวังสว่าง

2.) อ.วารินชำราบ รับผลกระทบแล้ว 4 ชุมชน ได้แก่ ชุมชนท่าบั้งมั่ง, เกตุแก้ว, หาดสวนยา และตึกงาม ได้รับผลกระทบเนื่องจากน้ำมูลหนุนสูงและเป็นพื้นที่รองรับน้ำรอการระบายจากเทศบาลเมืองวารินชำราบ ระดับน้ำสูงประมาณ 0.5 – 1.0 ม.

3.) อ.ดอนมดแดง ได้รับผลกระทบ รวม 2 จุด บริเวณ บ้านโอด และบ้านสว่าง พื้นที่น้ำท่วม 150 ไร่ **แนวโน้มและการคาดการณ์ (17.00 น.)**

- **สถานีวัดน้ำ M.7 สะพานเสรีประชาธิปไตย อ.เมือง จ.อุบลราชธานี** ระดับน้ำ 7.41 ม.รทก. **สูงกว่าตลิ่ง +0.41 ม.** (ระดับตลิ่ง 7.00 ม.) ปริมาณน้ำ 2,546 ลบ.ม./วิ (ความจุ 2,300 ลบ.ม./วิ) **แนวโน้มลดลง**

การให้ความช่วยเหลือ โครงการชลประทานอุบลราชธานี ช่วยเหลือ ดังนี้

1. ติดตั้งเครื่องสูบน้ำ 8 นิ้ว จำนวน 1 เครื่อง บริเวณท้ายแก่งสะพาน อ.พิบูลมังสาหาร
2. ติดตั้งเครื่องผลักดันน้ำ จำนวน 80 เครื่อง และเรือสูบน้ำ 1 ลำ บริเวณท้ายแก่งสะพาน
3. สนับสนุนเครื่องสูบน้ำ 12 นิ้ว 2 เครื่อง และ 8 นิ้ว จำนวน 2 เครื่อง บริเวณ ปตร.วัดเสนาวงศ์

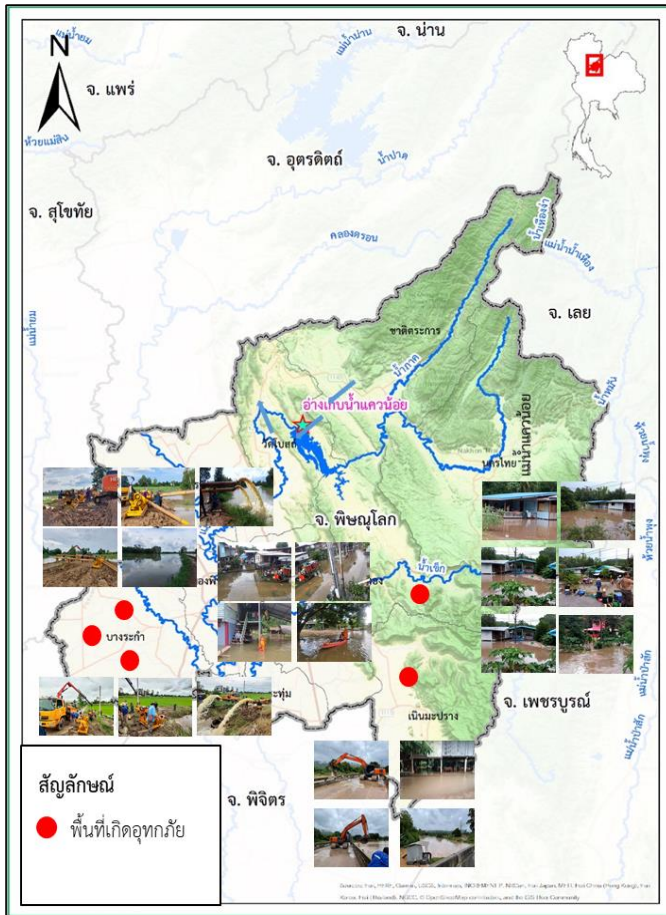
อ.วารินชำราบ

4. ติดตั้งเครื่องสูบน้ำ 4 นิ้ว จำนวน 2 เครื่อง บริเวณชุมชนท่ากอไผ่ อ.วารินชำราบ

การบริหารจัดการน้ำในพื้นที่

ดำเนินการเร่งผลักดันน้ำลงในลำน้ำมูลลงสู่แม่น้ำโขง และเฝ้าระวังสถานการณ์น้ำอย่างใกล้ชิด

10. จังหวัดพิษณุโลก



สาเหตุ ฝนตกต่อเนื่องในพื้นที่ติดต่อกันหลายวัน ทำให้เกิดผลกระทบน้ำท่วมขังในพื้นที่ราชการ สถานการณ์ปัจจุบัน มีพื้นที่ประสบอุทกภัย 2 อำเภอ ได้แก่ อ.วังทอง และ อ.เนินมะปราง รายละเอียดดังนี้

1) อ.วังทอง จำนวน 7 จุด บริเวณ ต.วังนกแอ่น ต.วังทอง ต.ชัยนาม ต.ดินทอง ต.วังพิกกุล ต.ท่าหมื่นราม ต.พันชาลี ซึ่งเป็นพื้นที่น้ำท่วมขัง

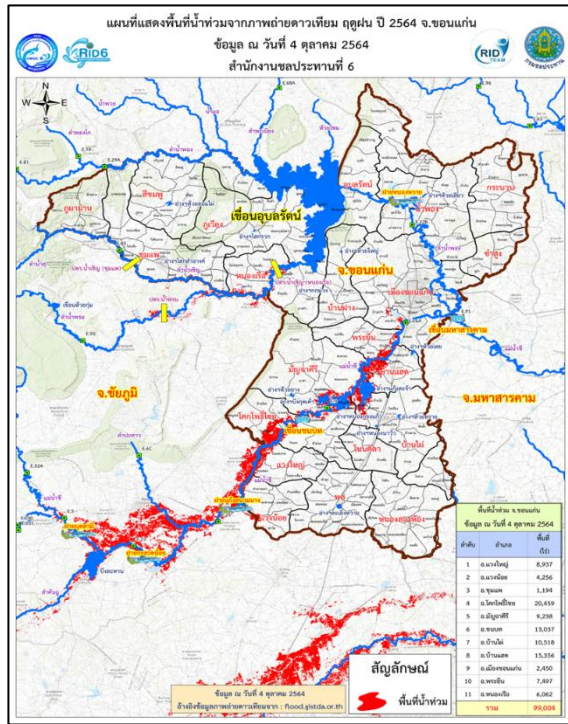
2) อ.เนินมะปราง จำนวน 1 จุด บริเวณ ม.3 ต.ชมพู ยังคงมีน้ำท่วมขังในพื้นที่บ้านเรือนราษฎร แนวโน้มและการคาดการณ์

ปัจจุบันสถานการณ์น้ำยังคงท่วมขังในพื้นที่ของราษฎร คาดว่าหากไม่มีฝนตกเพิ่มในพื้นที่ สถานการณ์จะเข้าสู่ภาวะปกติภายใน 1-2 วัน

การให้ความช่วยเหลือและการบริหารจัดการน้ำในพื้นที่

โครงการชลประทานพิษณุโลกและส่วนเครื่องจักรกล สำนักงานชลประทานที่ 3 ได้ติดตั้งเครื่องสูบน้ำขนาดเส้นผ่านศูนย์กลาง 12 นิ้ว จำนวน 2 เครื่อง เพื่อระบายน้ำออกจากพื้นที่การเกษตรของราษฎร

11. จังหวัดขอนแก่น



สาเหตุ จากอิทธิพลพายุดีเปรสชัน “เตี้ยนหมู่” ทำให้มีฝนตกชุกหนาแน่นในพื้นที่จังหวัดขอนแก่น ประกอบกับปริมาณแม่น้ำชี แม่น้ำเชิญที่ไหลจากจังหวัดชัยภูมิมีปริมาณเพิ่มมากขึ้น ทำให้พื้นที่ที่ติดกับลำน้ำชี ลำน้ำเชิญบางส่วนได้รับผลกระทบจากมวลน้ำที่ไหลเอ่อล้นตลิ่ง ส่งผลกระทบบักริเวณที่ลุ่มต่ำ เกิดน้ำล้นตลิ่งไหลเข้าสู่พื้นที่เกษตรกรรม และชุมชน

สถานการณ์ปัจจุบัน มีพื้นที่ประสบอุทกภัย 11 อำเภอ ประกอบด้วย อ.ชุมแพ อ.หนองเรือ อ.แวงน้อย อ.แวงใหญ่ อ.มัญจาคีรี อ.โคกโพธิ์ชัย อ.เมือง อ.ชนบท อ.บ้านฝาง อ.บ้านแฮด อ.พระยืน และ อ.หนองเรือ รวมพื้นที่ได้รับผลกระทบประมาณ 99,004 ไร่ และเมื่อวันที่ 6 ต.ค.64 มวลน้ำได้ส่งผลกระทบให้พื้นที่ติดกับริมแม่น้ำชีที่บ้านหินกอง ตำบลบ้านไต้ อำเภพระยืน มีน้ำท่วมสูงบางจุดถึง 1-3 เมตร และถนนบ้านหนองโพธิ์ ต.หนองแวง อ.พระยืน ถูกตัดขาด ถนนบ้านหนองบัวดีหมี ต.ท่าพระ ถนนทางเข้าหมู่บ้านศุภลัย ต.เมืองเก่า สฎจรไปมาไม่ได้ บ้านโนนตุ่น ต.เมืองเก่า มีผู้ประสบภัยเพิ่มขึ้น

แนวโน้มและการคาดการณ์ (17.00 น.)

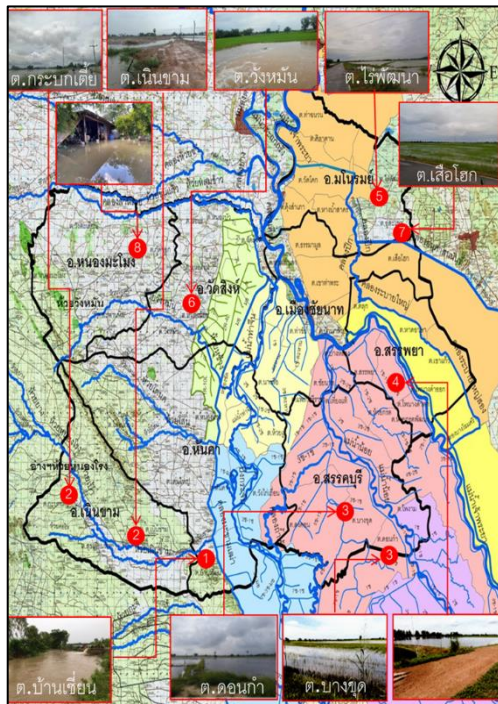
ปัจจุบันสถานการณ์น้ำในภาคอีสานคาดว่าจะยังมีปริมาณน้ำฝนตกลงมาเพิ่ม และมวลน้ำที่ไหลเข้าจังหวัดขอนแก่นยังคงมีต่อเนื่องอาจทำให้น้ำท่วมสูงขึ้นในระยะ 3-4 วัน

- สถานีวัดน้ำ E.9 บ้านโจด อ.มัญจาคีรี จ.ขอนแก่น ระดับน้ำ 11.85 ม.รสม. สูงกว่าตลิ่ง +0.85 ม. (ระดับตลิ่ง 11.00 ม.) ปริมาณน้ำ 764.64 ลบ.ม./วินาที (ความจุ 330.00 ลบ.ม./วินาที) **แนวโน้มเพิ่มขึ้น**
- สถานีวัดน้ำ E.16A บ้านโนนหัน อ.ชุมแพ จ.ชัยภูมิ ระดับน้ำ 11.34 ม.รสม. สูงกว่าตลิ่ง +1.74 ม. (ระดับตลิ่ง 9.60 ม.) ปริมาณน้ำ 1,327.91 ลบ.ม./วินาที (ความจุ 559.00 ลบ.ม./วินาที) **แนวโน้มลดลง**
- สถานีวัดน้ำ E.85 บ้านโนนหัน อ.ชุมแพ จ.ชัยภูมิ ระดับน้ำ 4.98 ม.รสม. ต่ำกว่าตลิ่ง -0.28 ม. (ระดับตลิ่ง 5.26 ม.) ปริมาณน้ำ 20.13 ลบ.ม./วินาที (ความจุ 25.00 ลบ.ม./วินาที) **แนวโน้มลดลง**

การให้ความช่วยเหลือและการบริหารจัดการน้ำในพื้นที่

โครงการชลประทานขอนแก่น สำนักงานชลประทานที่ 6 สนับสนุนรถบรรทุกน้ำรวม 60,000 ลิตร จำนวน 2 คัน (5 รอบ) ช่วยเหลือโรงพยาบาลบ้านฝาง แห่งที่ 2 แก้ไขปัญหาขาดแคลนน้ำอุปโภค เนื่องจากระบบน้ำประปาแห่งที่ 2 ยังไม่ไหล

12. จังหวัดชัยนาท



สาเหตุ เนื่องจากเกิดฝนตกหนักติดต่อกันหลายวันในพื้นที่ ทำให้น้ำท่วมขังในพื้นที่ลุ่มต่ำทางการเกษตร และเกษตรกรไม่สามารถระบายน้ำออกจากพื้นที่ได้

สถานการณ์ปัจจุบัน มีพื้นที่ประสบอุทกภัย 8 อำเภอ รวม 86,994 ไร่ ดังนี้

1. อ.หันคา บริเวณ ต.บ้านเข็ญ ต.หันคา และ ต.เด่นใหญ่ จำนวน 35,172 ไร่
2. อ.เนินขาม บริเวณ ต.เนินขาม ต.ตำบลกระบกเตี้ย และ ต.สุขเดือนห้า จำนวน 5,001 ไร่
3. อ.สรรคบุรี บริเวณ ต.บางซุด ต.ดอนกำ ต.ห้วยกรดพัฒนา ต.โพธิ์งาม จำนวน 3,813 ไร่
4. อ.สรรพยา บริเวณ ต.โพนางดำตัก ต.โพนางดำออก ต.ตลุก ต.หาดอาษา และ ต.เขาแก้ว จำนวน 18,280 ไร่
5. อ.มโนรมย์ บริเวณ ต.ไร่พัฒนา ต.อุตะเถา ต.ศิลาदान ต.คุ่มสำเภา และ ต.ท่าฉนวน ต.ทางน้ำสาคร จำนวน 17,261 ไร่
6. อ.วัดสิงห์ บริเวณ ต.วังหมัน ต.หนองขุ่น ต.บ่อแร่ และ ต.หนองบัว จำนวน 5,977 ไร่
7. อ.เมือง บริเวณ ต.เสือโฮก ต.เขาท่าพระ ต.ธรรมามูล จำนวน 5,952 ไร่
8. อ.หนองมะโมง ต.จอก ต.หนองมะโมง จำนวน 3,803 ไร่

แนวโน้มและการคาดการณ์

ปัจจุบันมีฝนตกในพื้นที่ลดลง หากปริมาณฝนมีแนวโน้มลดลง จะกลับเข้าสู่ภาวะปกติภายใน 5-7 วัน

การให้ความช่วยเหลือและการบริหารจัดการน้ำในพื้นที่

- ติดตั้งเครื่องสูบน้ำขนาด 12 นิ้ว จำนวน 7 เครื่อง ในพื้นที่หมู่ที่ 7 และ 12 ต.บางซุด อ.สรรคบุรี จ.ชัยนาท
- ใช้ระบบชลประทานในการระบายน้ำออกจากพื้นที่
- ติดตั้งเครื่องสูบน้ำขนาด 12 นิ้ว เสริมที่บ้านหนองตาตน ต.อุตะเถา อ.มโนรมย์ ฝั่งซ้ายของคลองชัยนาท-ป่าสัก เพื่อระบายลงคลองชัยนาท-ป่าสัก
- เตรียมความพร้อมโดยการระบายน้ำให้ยังคงเหลือปริมาณน้ำในอ่างฯ 80-85%
- ลดการระบายน้ำจากอ่างเก็บน้ำห้วยหนองโรงเมื่อมีผลกระทบด้านท้ายน้ำ
- ติดตามสถานการณ์เพื่อการระบายน้ำให้ใกล้เคียงกับปริมาณที่ไหลเข้า

13. จังหวัดสุพรรณบุรี



สาเหตุ สืบเนื่องจากห่อความกดอากาศต่ำปกคลุมภาคกลาง ประกอบกับร่องมรสุมพาดผ่านภาคกลาง ภาคตะวันออกและภาคตะวันออกเฉียงเหนือตอนล่าง ทำให้มีฝนตกหนักต่อเนื่องในพื้นที่จังหวัดชัยนาทและสุพรรณบุรีส่งผลให้ปริมาณน้ำในแม่น้ำท่าจีนเพิ่มสูงขึ้น

สถานการณ์ปัจจุบัน มีพื้นที่ประสบอุทกภัย 9 อำเภอ รวม 23,090 ไร่ ดังนี้

1. อ.สามชุก บริเวณ ต.บ้านสระ ต.กระเสียว ต.สามชุก ต.บ้านสระ ต.หนองผักนาก และต.ย่านยาว จำนวน 7,502 ไร่
2. อ.เมือง บริเวณ ต.เนินขาม ต.โพธิ์พระยา ต.ศาลาขาว ต.พิหารแดง ต.รั้วใหญ่ ต.ดอนกำยาน ต.สนามคลี ต.สระแก้ว ต.บ้านโพธิ์ และต.พิหารแดง จำนวน 12,010 ไร่
3. อ.บางปลาม้า บริเวณ ต.โคกคราม และต.บ้านแหลม จำนวน 1,255 ไร่
4. อ.เดิมบางนางบวช บริเวณ ต.หัวเขา ต.กระเสียว ต.เขาพระ ต.กระเสียว ต.นางบวช ต.ทุ่งคลี 15,005 ไร่
5. อ.อุทุมพร บริเวณ ต.บ้านดอน ต.กระจัน ต.เจดีย์ ต.ยูงทะลาย ต.จระเข้สามพัน ต.สระพังลาน ต.สระยายโสม และต.ดอนมะเกลือ จำนวน 48,956 ไร่
6. อ.สองพี่น้อง บริเวณ ต.หัวโพธิ์ ต.ศรีสำราญ ต.เนินพระปรารักษ์ และต.ทุ่งคอก จำนวน 85,735 ไร่
7. อ.ด่านช้าง บริเวณ ต.ด่านช้าง จำนวน 4,000 ไร่
8. อ.ดอนเจดีย์ ต.ทะเลบก ต.ไร่รถ ต.ดอนเจดีย์ จำนวน 1,500 ไร่
9. อ.ศรีประจันต์ บริเวณ ต.ปลายนา ต.วังห้ว ต.บ้านกร่าง ต.ดอนปรู ต.บางงาม ต.ศรีประจันต์ ต.วังน้ำซับ จำนวน 4,420 ไร่

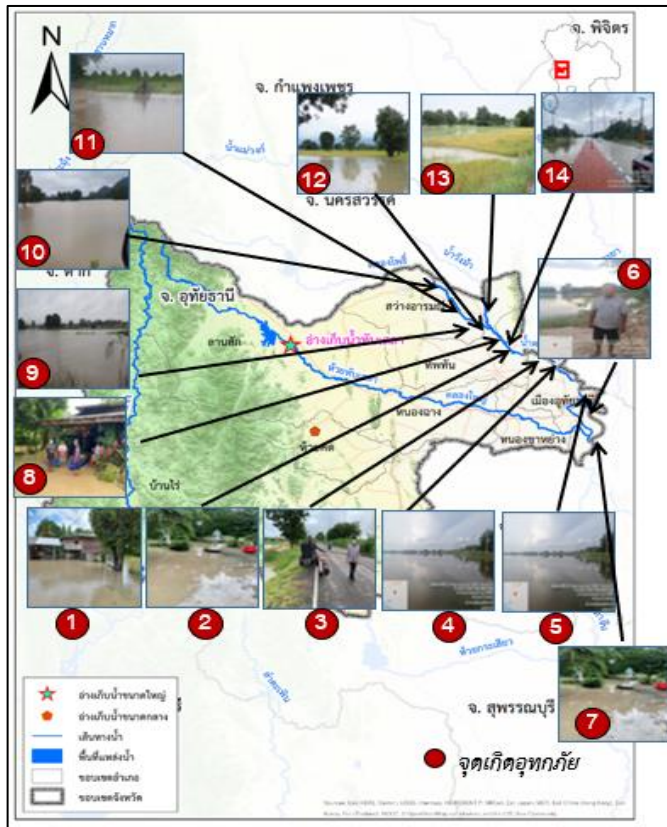
แนวโน้มและการคาดการณ์

ปัจจุบันปริมาณฝนมีแนวโน้มลดลง จะกลับเข้าสู่ภาวะปกติภายใน 1 - 2 สัปดาห์

การให้ความช่วยเหลือและการบริหารจัดการน้ำในพื้นที่

1. ติดตั้งเครื่องสูบน้ำ เพื่อสูบน้ำลงคลองระบายในพื้นที่รวม 6 เครื่อง
2. สนับสนุนรถแบ็คโฮกำจัดวัชพืชในคลองระบาย 5 ข.สามชุก1 จำนวน 1 คัน
3. ใช้ระบบชลประทานจัดจราจรน้ำ เพื่อเร่งระบายน้ำลงคลองระบายใหญ่ในพื้นที่
4. ประชาสัมพันธ์แจ้งเตือนสถานการณ์น้ำ และติดตามสถานการณ์น้ำอย่างใกล้ชิด
5. ประสานขอรับการสนับสนุนเครื่องสูบน้ำเพิ่มเติม จาก สขบ.12 เพื่อสูบน้ำออกจากพื้นที่ที่น้ำท่วมขัง

14. จังหวัดอุทัยธานี



สาเหตุ เกิดฝนตกหนักในเขตพื้นที่จังหวัดอุทัยธานี ส่งผลให้ปริมาณน้ำไม่สามารถระบายออกจากพื้นที่ได้ทัน และมีปริมาณน้ำไหลล้นตลิ่งเข้าท่วมบ้านเรือนราษฎรและพื้นที่การเกษตร

สถานการณ์ปัจจุบัน มีพื้นที่ประสบอุทกภัย จำนวน 1 อำเภอ ได้แก่ อ.เมือง บริเวณ ต.หนองไผ่แบน ต.เนินแจง ต.สะแกกรัง ต.หาดทอง ต.เกาะเทโพ ต.น้ำซึม และ ต.ท่าซุง

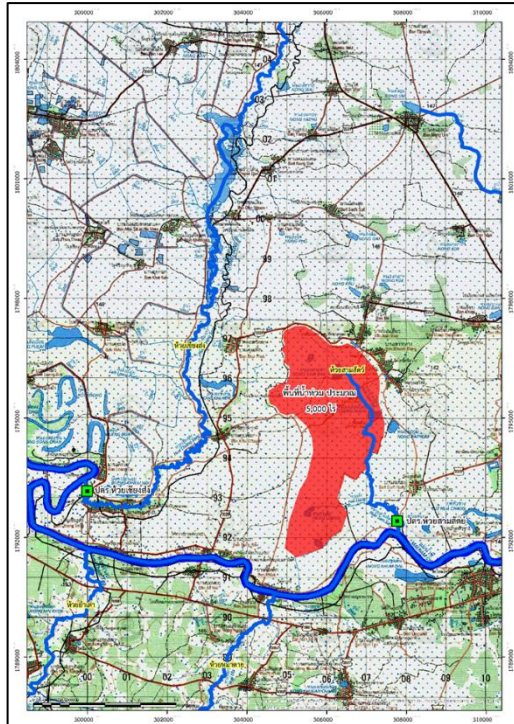
แนวโน้มและการคาดการณ์

ถ้าไม่มีฝนตกลงมาในปริมาณที่มากสถานการณ์จะกลับเข้าสู่ภาวะปกติภายใน 1 ถึง 2 สัปดาห์

การให้ความช่วยเหลือและการบริหารจัดการน้ำในพื้นที่

- 1) สนับสนุนเครื่องสูบน้ำเข้าช่วยเหลือพื้นที่ ต.หนองไผ่แบน จำนวน 1 เครื่อง รถแบ็คโฮ จำนวน 2 คัน รถบรรทุก 10 ล้อ เทท้าย จำนวน 2 คัน และอีกส่วนหนึ่งทาง อปท.ในพื้นที่ได้นำเครื่องสูบน้ำเข้าช่วยเหลือพื้นที่แล้ว
- 2) เดินเครื่องสูบน้ำสถานีสูบน้ำด้วยไฟฟ้าโนนเหล็ก และสถานีหนองจิก เพื่อสูบน้ำออกจากพื้นที่น้ำท่วมขัง
- 3) ควบคุมการระบายน้ำของเขื่อนวังร่มเกล้าให้เหมาะสมกับปัญหาในพื้นที่เพื่อลดผลกระทบที่อาจจะเพิ่มขึ้น

15. จังหวัดมหาสารคาม



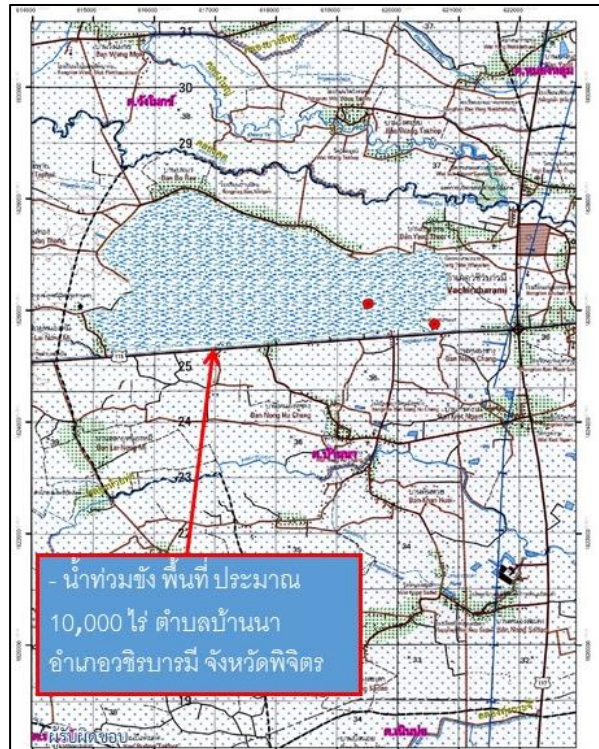
สาเหตุ เนื่องจากประตูปรับน้ำห้วยสามสตัย ตำบลเขวาใหญ่ อำเภอกันทรวิชัย ได้เกิดชำรุด 1 บาน เมื่อวันที่ 6 ต.ค. 64 ประมาณเวลา 16.00 น. ทำให้มวลน้ำจากแม่น้ำชีไหลลงลำห้วยสามสตัย คาดว่ามวลน้ำที่ไหลเข้า ประมาณ 2 ล้าน ลบ.ม.

สถานการณ์ปัจจุบัน มีพื้นที่การเกษตรน้ำท่วมขัง เบื้องต้นประมาณ 5,000 ไร่

แนวโน้มและการคาดการณ์ คาดการณ์ว่า ถ้าสามารถแก้ไขสถานการณ์ได้ทันเหตุการณ์ จะไม่มีผลกระทบ การให้ความช่วยเหลือและการบริหารจัดการน้ำในพื้นที่

เจ้าหน้าที่โครงการชลประทานจังหวัดมหาสารคาม และอำเภอ องค์กรปกครองส่วนท้องถิ่น ผู้นำชุมชนในพื้นที่กำลังดำเนินการแก้ไขปัญหา โดยสามารถหยุดมวลน้ำได้ เมื่อเวลา 02.00 น. ของวันที่ 7 ต.ค. 64 หลังจากนั้น สามารถเดินเครื่องสูบน้ำด้วยไฟฟ้าแก้ไขปัญหาพื้นที่การเกษตรได้ ภายใน 3 วัน

16. จังหวัดพิจิตร



สาเหตุ จากอิทธิพลของพายุดีเปรสชัน “เตี้ยนหมู่” ที่เข้าปกคลุมบริเวณภาคตะวันออกเฉียงเหนือ และภาคกลางเมื่อวันที่ 24-26 ก.ย.64 ที่ผ่านมา ทำให้ปริมาณน้ำบริเวณจังหวัดกำแพงเพชรสูงขึ้น ไหลมายัง บริเวณ ต.บ้านนา อ.วชิรบุรี จ.พิจิตร

สถานการณ์ปัจจุบัน มีพื้นที่น้ำท่วมขัง 1 อำเภอ ได้แก่ อ.วชิรบุรี บริเวณ ต.บ้านนา ระดับน้ำท่วมขัง สูงประมาณ 0.20 ม. รวมพื้นที่ประมาณ 10,000 ไร่

แนวโน้มและการคาดการณ์ สถานการณ์น้ำเริ่มลดลงอย่างต่อเนื่อง

การให้ความช่วยเหลือและการบริหารจัดการน้ำในพื้นที่

โครงการชลประทานชลประทานพิจิตร ลงพื้นที่ติดตามสถานการณ์น้ำอย่างใกล้ชิด พร้อมทั้งเตรียมความพร้อมเครื่องจักร-เครื่องมือ พร้อมให้การช่วยเหลือได้ทันที