



สรุปการเฝ้าระวังติดตามสภาพอากาศ และสถานการณ์น้ำ

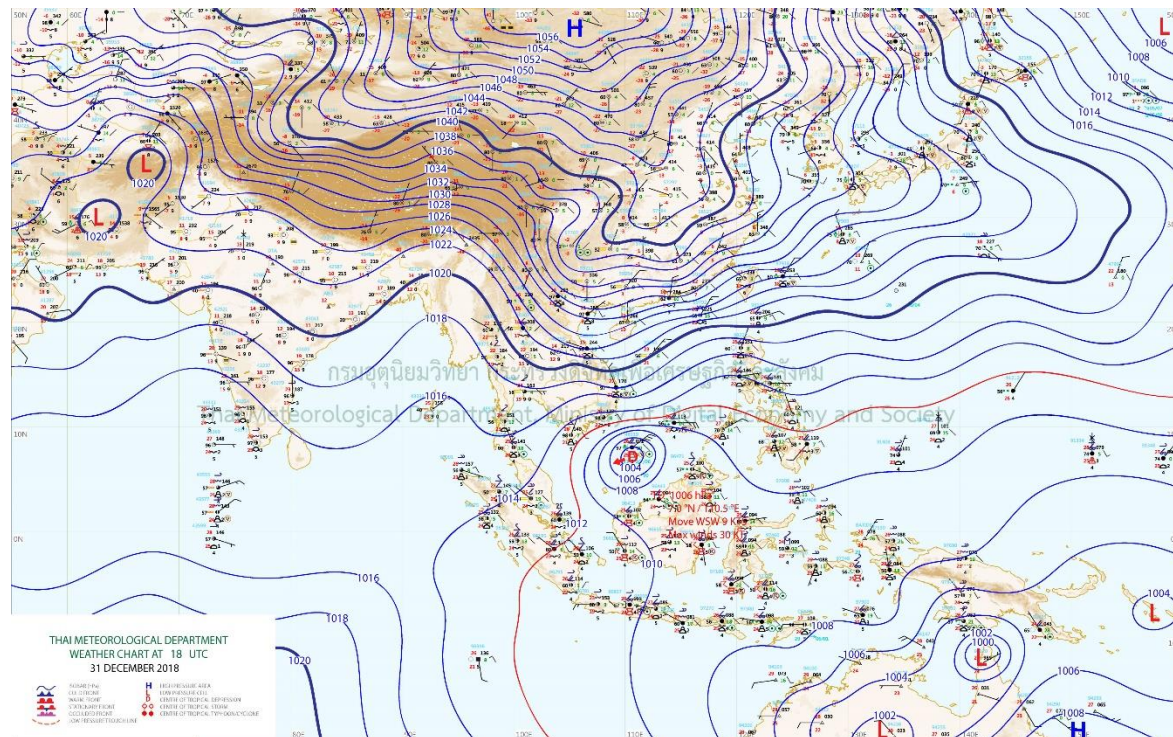
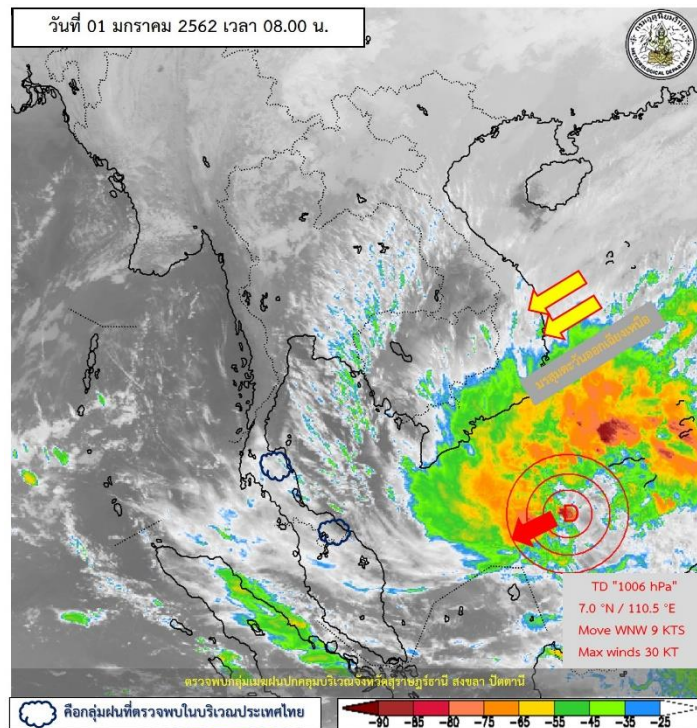
กรมชลประทาน

ข้อมูล ณ วันที่ 1 มกราคม 2562



ติดตามสภาพภูมิอากาศและปริมาณฝน

วันที่ 01 มกราคม 2562 เวลา 08.00 น.



ประกาศกรมอุตุนิยมวิทยา “พายุ “ดีเปรสชัน”” ฉบับที่ 3 ลงวันที่ 1 มกราคม 2562 เวลา 05.00 น.พายุ

ดีเปรสชันบริเวณทะเลจีนใต้ตอนล่าง พายุนี้กำลังเคลื่อนตัวทางทิศตะวันตกค่อนทางใต้เล็กน้อย คาดว่าจะเคลื่อนผ่านปลายแหลมญวน และเคลื่อนลงอ่าวไทยในช่วงวันที่ 2-3 มกราคม 2562 โดยจะมีผลกระทบต่อภาคใต้ในช่วงวันที่ 3-5 มกราคม 2562 ทำให้บริเวณภาคใต้ของประเทศไทยมีฝนเพิ่มมากขึ้นและมีฝนตกหนักถึงหนักมากบางแห่ง

ปริมาณฝนสูงสุด 5 ลำดับ

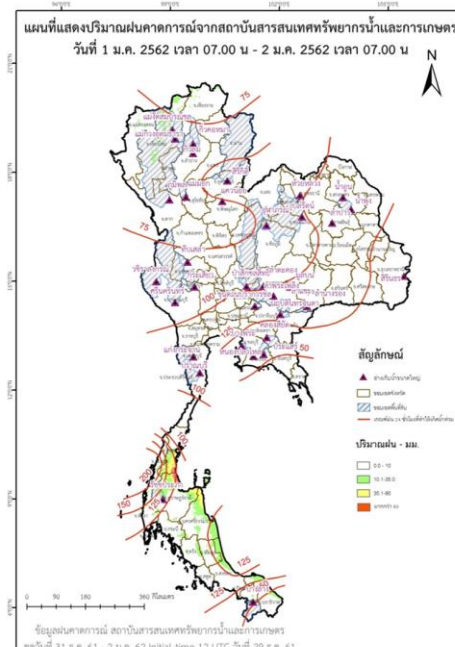
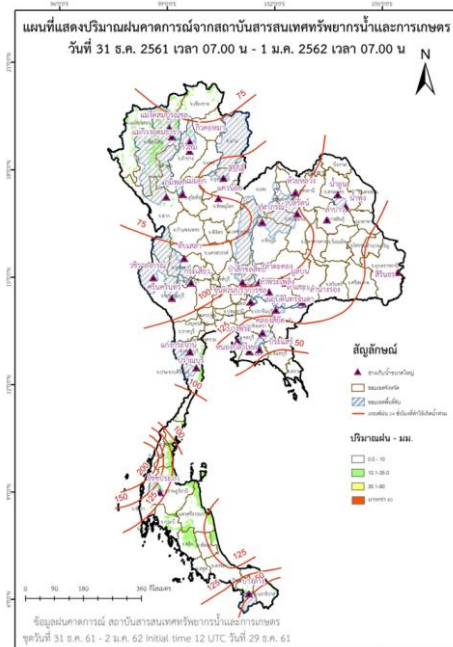
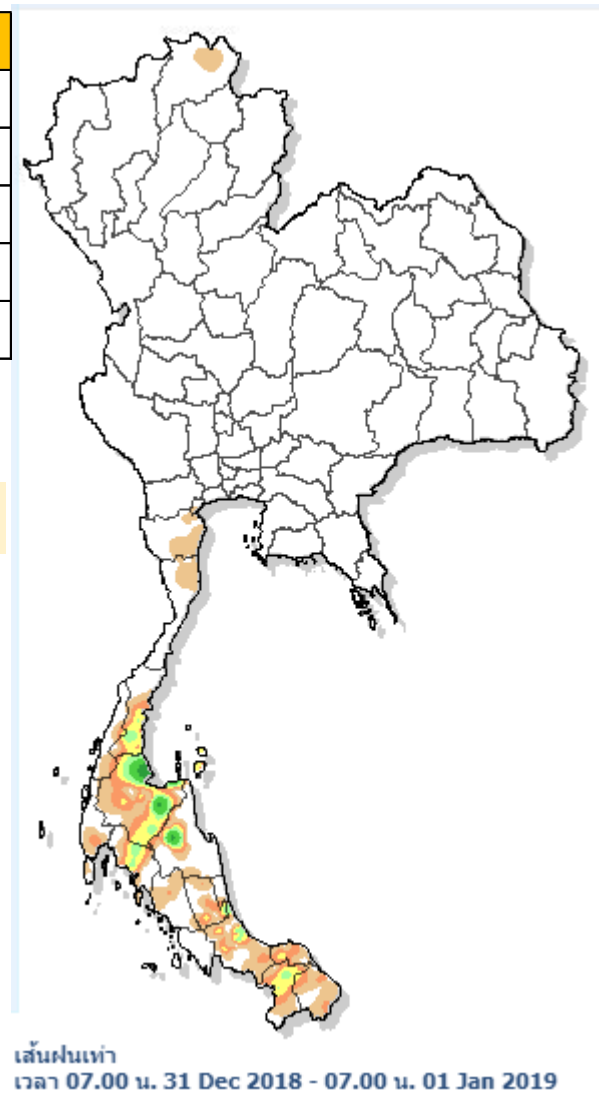
ปริมาณฝนสะสมรายตำบล วันที่ 31 ธ.ค. 2561 เวลา 07.00 น. - วันที่ 1 ม.ค. 2562 เวลา 07.00 น.

สถานี	จังหวัด	ปริมาณฝน (มม.)	ความรุนแรง
ต.ทุ่ง อ.ไชยา	สุราษฎร์ธานี	98.5	ฝนตกหนักมาก
ต.สวนขัน อ.ช้างกลาง	นครศรีธรรมราช	67.0	ฝนตกหนัก
ต.ทุ่งเตา อ.บ้านนาสาร	สุราษฎร์ธานี	64.0	ฝนตกหนัก
ต.ชลคราม อ.ดอนสัก	สุราษฎร์ธานี	38.5	ฝนตกหนัก
ต.ลำพูน อ.บ้านนาสาร	สุราษฎร์ธานี	38.0	ฝนตกหนัก

หมายเหตุ เกณฑ์ปริมาณฝนกรมอุตุนิยมวิทยา

ฝนตกหนักมาก (>90 มม.) ฝนตกหนัก (35.1-90 มม.) ฝนปานกลาง (10.1-35.0 มม.) ฝนเล็กน้อย (0.1-10.0 มม.) ไม่มีฝน (0 มม.)

แผนที่แสดงการคาดการณ์ปริมาณฝนจากแบบจำลองบรรยากาศ กรมอุตุนิยมวิทยา 31 ธ.ค.61 - 2 ม.ค.62



หมายเหตุ ข้อมูลจาก กรมอุตุนิยมวิทยา

ปริมาณน้ำในอ่างเก็บน้ำขนาดใหญ่และขนาดกลาง 31 ธันวาคม 2561

ภาค	ขนาดใหญ่				ขนาดกลาง				รวมอ่างขนาดใหญ่และกลาง						รับน้ำได้อีก	เปรียบเทียบปี 60 กับ 61		
	จำนวน	ความจุ	ปี 2561	% ความจุ อ่างฯ	จำนวน	ความจุ	ปี 2561	% ความจุ อ่างฯ	จำนวน	ความจุ	ปี2560		ปี2561			ปริมาณ	ปริมาณ	%
											ปริมาณ	%	ปริมาณ	%				
เหนือ	8	24,825	17,839	72	75	1,001	668	67	83	25,825	21,070	82	18,507	72	7,334	-2,563	-12	
ตอน.	12	8,368	4,428	53	218	1,998	1,154	58	230	10,367	8,682	84	5,582	54	4,784	-3,100	-36	
กลาง	3	1,419	672	47	22	369	214	58	25	1,788	1,525	85	886	50	902	-639	-42	
ตะวันตก	2	26,605	23,471	88	7	142	123	87	9	26,747	22,470	84	23,594	88	3,153	1,124	5	
ตะวันออก	6	1,515	1,224	81	51	963	719	75	57	2,478	1,985	80	1,943	78	535	-42	-2	
ใต้	4	8,194	6,747	82	39	668	529	79	43	8,863	6,898	78	7,276	82	1,586	378	5	
รวม	35	70,926	<u>54,381</u>	77	412	5,142	<u>3,407</u>	66	447	76,068	62,631	82	57,788	76	18,296	-4,843	-8	
ปริมาณน้ำใช้การ		47,384	<u>30,838</u>	65		4,753	<u>3,020</u>	64		52,137	<u>38,700</u>	74	<u>33,859</u>	65				

สามารถรับน้ำได้อีก 18,296 ล้าน ลบ.ม. (24%)

%น้ำใช้การ=(ปริมาณน้ำใช้การ/ความจุน้ำใช้การ)*100



ปริมาณน้ำใช้การ 4 เขื่อนหลักในลุ่มน้ำเจ้าพระยา

ข้อมูล ณ วันที่ 1 มกราคม 2562

อ่างเก็บน้ำ	ความจุ ที่ รนก.	ปริมาณน้ำในอ่างฯ		ปริมาณน้ำใช้การได้		ปริมาณน้ำไหลลงอ่างฯ		ปริมาณน้ำระบาย		รับน้ำได้อีก ปี 2561
		ปริมาณน้ำ	% ความจุ	ปริมาณน้ำ	% ใช้การ	วันนี้	เมื่อวาน	วันนี้	เมื่อวาน	
ภูมิพล	13,462	9,023	67	5,223	54	3.08	2.80	27.00	27.00	4,439
สิริกิติ์	9,510	7,382	78	4,532	68	6.15	6.27	26.06	26.19	2,128
ภูมิพล+สิริกิติ์	22,972	16,405	71	9,755	60	9.23	9.07	53.06	53.19	6,567
แควน้อยฯ	939	650	69	607	68	0.26	0.84	2.41	3.02	289
ป่าสักชลสิทธิ์	960	555	58	552	58	0.00	0.00	2.19	3.05	405
รวมทั้งหมด	24,871	17,610	71	10,914	60	9.49	9.91	57.66	59.26	7,262

(หน่วย : ล้าน ลบ.ม.)

ปริมาณการระบายน้ำย้อนหลัง 10 วัน

เขื่อน	23 ธ.ค. 61	24 ธ.ค. 61	25 ธ.ค. 61	26 ธ.ค. 61	27 ธ.ค. 61	28 ธ.ค. 61	29 ธ.ค. 61	30 ธ.ค. 61	31 ธ.ค. 61	1 ม.ค. 62	สะสม
เขื่อนภูมิพล	23.00	23.00	25.19	23.01	27.00	27.00	27.00	27.00	27.00	27.00	256.20
เขื่อนสิริกิติ์	26.19	25.90	26.12	26.23	26.13	26.01	26.11	25.70	26.19	26.06	260.64
เขื่อนแควน้อยบำรุงแดน	2.16	2.16	4.01	4.32	4.32	4.32	3.02	3.02	3.02	2.41	32.76
เขื่อนป่าสักชลสิทธิ์	4.39	4.38	4.36	4.35	3.06	3.06	3.06	3.05	3.05	2.19	34.95

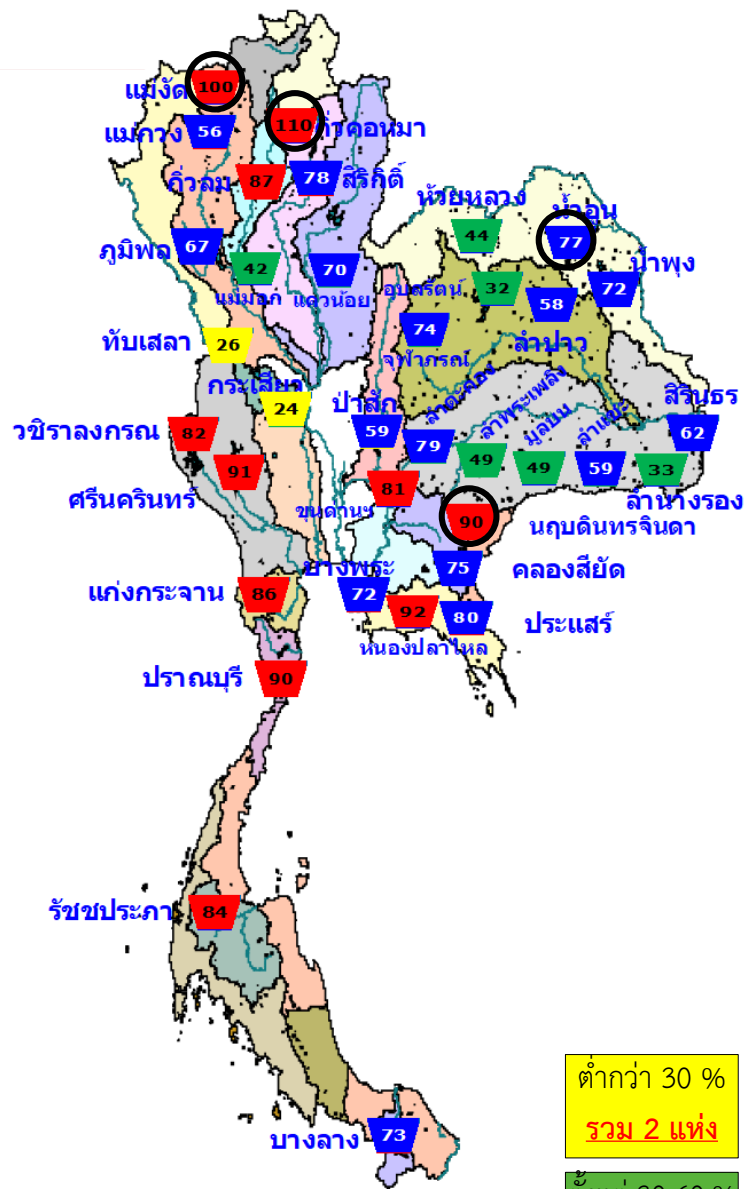
(หน่วย : ล้าน ลบ.ม.)



สรุปอ่างขนาดใหญ่ที่เกิน UPPER RULE CURVE และ อ่างใหญ่ ที่มีปริมาตรต่ำกว่า 30% และ ระหว่าง 30 - 60%

อ่างขนาดใหญ่ที่เกิน UPPER RULE CURVE

(ข้อมูล วันที่ 31 ธันวาคม 2561)



ต่ำกว่า 30 %
รวม 2 แห่ง

ตั้งแต่ 30-60 %
รวม 10 แห่ง

○ อ่างฯ ที่เกิน UPPER RULE CURVE

ลำดับ	อ่างเก็บน้ำเขื่อน	ความจุ ที่ รณส. (ล้าน ม. ³)	ความจุ ที่ รณค. (ล้าน ม. ³)	ณ วันที่		ไหลลง วันนี้ (ล้าน ม. ³)	ระบาย วันนี้ (ล้าน ม. ³)	+สูง / -ต่ำ กว่า เกณฑ์เก็บกักน้ำสูงสุด ณ ช่วงเวลาเดียวกัน (ล้าน ม. ³)
				ปี 2561				
				ปริมาตร (ล้าน ม. ³)	% รณค.			
1	แม่งัดสมบูรณ์ชล จ.เชียงใหม่	323	265	266	100	0.24	0.19	27.72
2	ก๊วยคอง จ.ลำปาง	209	170	184	108	0.13	2.71	16.19
3	น้ำอูน จ.สกลนคร	780	520	400	77	0.00	0.81	13.50
4	นฤปดินทรจินดา จ.ปราจีนบุรี	338	295	264	89	0.17	0.81	83.85

หมายเหตุ : * เขื่อนที่อยู่ในการดูแลของการไฟฟ้า

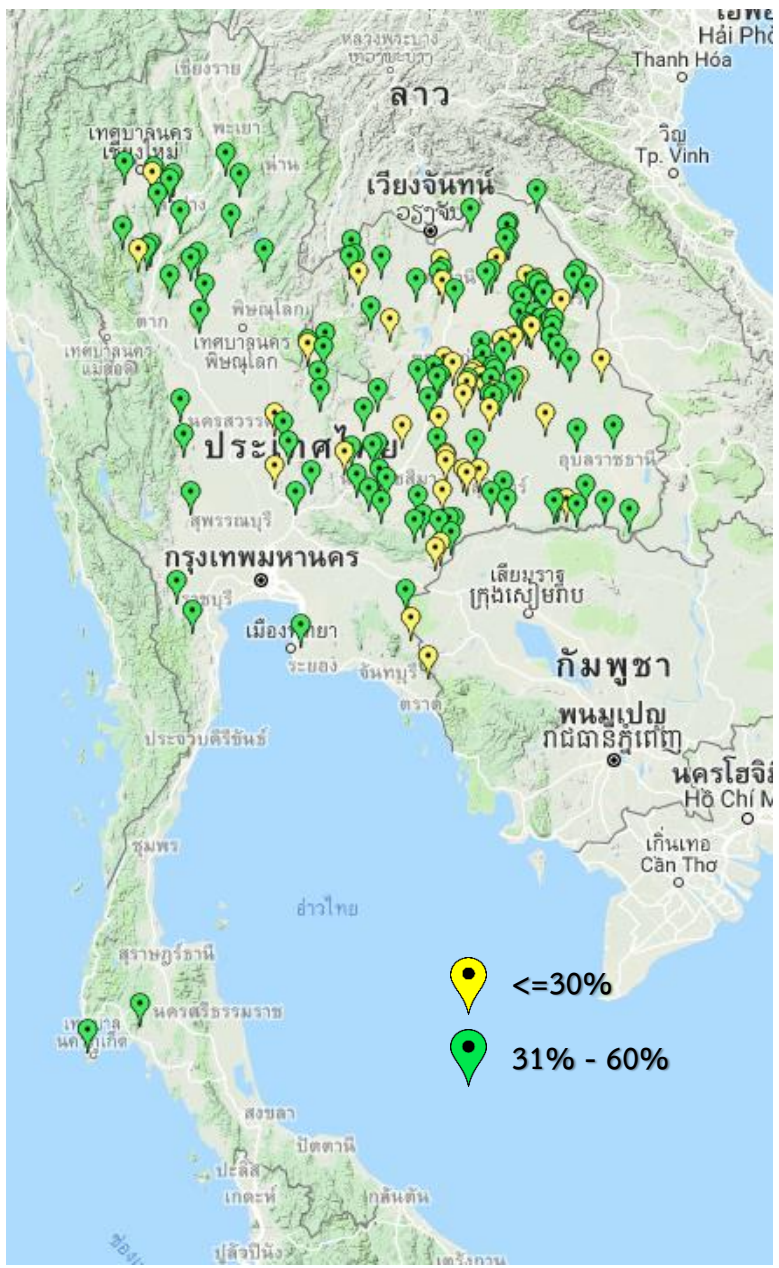
(หน่วย : ล้าน ลบ.ม.)

อ่างเก็บน้ำเขื่อน	ความจุ ที่ รณส. (ล้าน ม. ³)	ความจุ ที่ รณค. (ล้าน ม. ³)	ความจุ น้ำ ใช้การ (ล้าน ม. ³)	ณ วันที่								ไหลลง วันนี้ (ล้าน ม. ³)	ระบาย วันนี้ (ล้าน ม. ³)
				ปี 2560				ปี 2561					
				ปริมาตร (ล้าน ม. ³)	% รณค.	ปริมาตร (ล้าน ม. ³)	% รณค.	ปริมาตรใช้การ (ล้าน ม. ³)	% ใช้การ	% ใช้การ	% ใช้การ		
เหนือ													
แม่กวางอุดมธารา	295	263	249	130	49	147	56	133	50	53	0.33	0.04	
แม่มอก	110	110	94	97	88	46	42	30	27	32	0.00	0.00	
ตะวันออกเฉียงเหนือ													
ห้วยหลวง	136	136	129	110	81	59	44	53	39	41	0.00	0.17	
อุบลรัตน์*	4,640	2,431	1,850	2,131	88	776	32	195	8	11	0.00	0.51	
ลำปาง	2,450	1,980	1,880	1,711	86	1,148	58	1,048	53	56	0.00	3.71	
ลำพระเพลิง	242	155	154	138	89	75	49	74	48	48	0.04	0.00	
มูลบน	350	141	134	109	77	69	49	62	44	46	0.00	0.03	
ลำแจะ	325	275	268	199	72	163	59	156	57	58	0.00	0.00	
ลำน้ำรอง	197	121	118	77	64	39	32	36	30	30	0.00	0.00	
กลาง													
ป่าสักชลสิทธิ์	960	960	957	777	81	559	58	556	58	58	0.30	3.05	
ทับเสลา	190	160	143	138	86	42	26	25	15	17	0.09	0.00	
กระเสียว	390	299	259	289	96	72	24	32	11	12	0.00	0.05	



สรุปอ่างขนาดกลางที่มีปริมาตรต่ำกว่า 30% ,ระหว่าง 31-60%, ระหว่าง 60-100% และ มากกว่า 100%

(ข้อมูล วันที่ 31 ธันวาคม 2561)



สรุปอ่างขนาดกลางที่มีปริมาตรในช่วง <=30 % , >30 - 60 % , >60-100% และ >100 %				
ภาค	<=30 %	>30 - 60 %	>60-100%	>100 %
เหนือ	3	20	43	9
ตอน.	34	83	99	2
ตะวันออก	4	3	42	2
กลาง	2	9	10	1
ตะวันตก	0	2	5	0
ใต้	0	3	36	0
รวม	43	120	235	14
รวมทั้งหมด 412 แห่ง				

สรุปปริมาณน้ำไหลลงและระบายอ่างฯ ขนาดใหญ่และขนาดกลาง

ภาค	ขนาดใหญ่		ขนาดกลาง		รวม	
	ไหลลง	ระบาย	ไหลลง	ระบาย	ไหลลง	ระบาย
เหนือ	13.24	61.17	0.73	1.08	13.96	62.24
ตอน.	0.32	7.57	2.51	4.71	2.83	12.28
กลาง	0.39	3.10	0.06	0.34	0.45	3.44
ตะวันตก	12.61	18.02	0.53	0.90	13.14	18.92
ตะวันออก	0.95	7.02	0.87	2.04	1.82	9.06
ใต้	6.81	8.64	4.69	4.93	11.50	13.57
รวม	34.32	105.52	9.37	13.99	43.69	119.51

(หน่วย : ล้าน ลบ.ม.)



กรมชลประทาน

สถานการณ์น้ำในลุ่มน้ำเจ้าพระยา

วันที่ 1 มกราคม 2562 เวลา 06:00 น.

แม่น้ำปิง

P.17

N.67

แม่น้ำน่าน

P.17 วันนี้ 242 เมื่อวาน 255

(Qmax 2,990 ม.³/วิ)

การใช้น้ำเหนือเขื่อนเจ้าพระยา
109 ลบ.ม./วิ

<-----

463

C.2 เมื่อวาน (31 ธ.ค. 61)

471 ลบ.ม./วิ

(Qmax 3,590 ม.³/วิ)

N.67 วันนี้ 243 เมื่อวาน 244

(Qmax 1,579 ม.³/วิ)

รวม 2 ฝั่ง = 282 ลบ.ม./วิ

เมื่อวาน = 263 ลบ.ม./วิ

รวมฝั่งตะวันตก = 142 ลบ.ม./วิ

เมื่อวาน = 141 ลบ.ม./วิ

ปตร.มโนรมย์

115

คลองเล็ก

4

ปตร.มหाराช

21

จ.ชัยนาท

ปตร.ช่องแค

78

ปตร.โคกกระเทียม

73

รวมฝั่งตะวันออก = 140 ลบ.ม./วิ

เมื่อวาน = 122 ลบ.ม./วิ

เขื่อนป่าสัก

วันนี้ 25 เมื่อวาน 35

จ.สระบุรี

เขื่อนพระรามหก

วันนี้ 16 เมื่อวาน 20

วันนี้ 65 เมื่อวาน 69

คลองระพีพัฒน์
(ความจุลช่อง 210 ม.³/วิ)

C.13 เขื่อนเจ้าพระยา
(Qmax 2,840 ม.³/วิ)

วันนี้ 80 เมื่อวาน 80

สิงห์บุรี

ปตร.บางโฉมศรี

ปตร.แม่รำหลุม

ปตร.ปากคลองบางแก้ว

แม่น้ำเจ้าพระยา

C.29A บางไทร

เฉลี่ยวันนี้ 97 เมื่อวาน 100

จ.นนทบุรี

จ.สมุทรปราการ

จ.นครสวรรค์

แม่น้ำสะแกกรัง - ลบ.ม./วิ

จ.อุทัยธานี

ปตร.มะขามเต่า-อุทัย

17

ปตร.พลเทพ

50

คลองเล็กอื่นๆ

19

ปตร.บรมธาตุ

56

แม่น้ำน้อย

ความจุลน้ำ 230 ม.³/วิ

แม่น้ำท่าจีน

ความจุลน้ำ 200 ม.³/วิ

จ.สุพรรณบุรี

ปตร.ผักไห่

ปตร.ผักไห่-เจ้าเจ็ด

ปตร.โพธิ์พระยา

ปตร.สองพี่น้อง

ปตร.บางปลา

ปตร.บางปลา

ปตร.บางปลา

ปตร.บางปลา

ปตร.บางปลา

ปตร.บางปลา

ปตร.บางปลา

ปตร.บางปลา

ปตร.บางปลา

ปตร.บางปลา

ปตร.บางปลา

ปตร.บางปลา

ฝายยาง

1

แม่น้ำลพบุรี

ความจุลน้ำ 200 ม.³/วิ

ปตร.ฝักให้

ปตร.ฝักให้-เจ้าเจ็ด

ปตร.โพธิ์พระยา

ปตร.สองพี่น้อง

ปตร.บางปลา

ปตร.บางปลา

ปตร.บางปลา

ปตร.บางปลา

ปตร.บางปลา

ปตร.บางปลา

ปตร.บางปลา

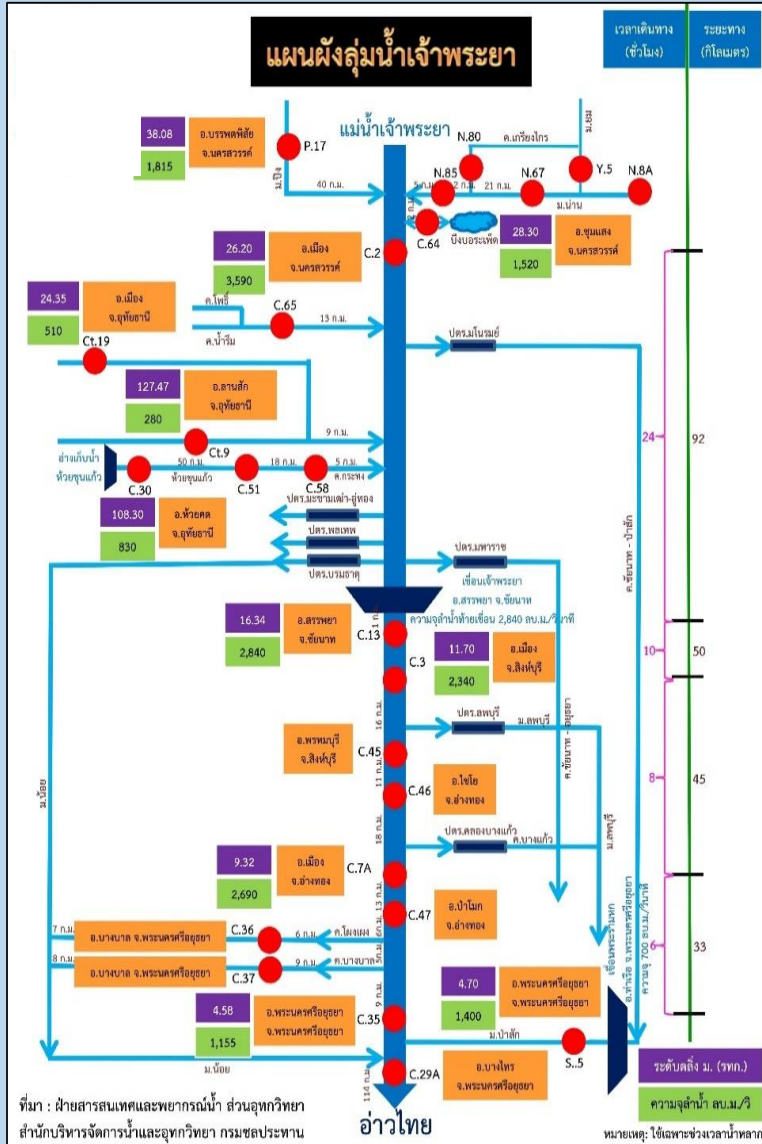
ปตร.บางปลา



การติดตามสถานการณ์น้ำลุ่มน้ำเจ้าพระยา

ประจำวันที 1 มกราคม 2562 เวลา 06.00 น.

สภาพน้ำท่า



- แม่น้ำปิง สถานี P.17** อ.บรรพตพิสัย จ.นครสวรรค์ ปริมาณน้ำไหลผ่าน 242 ลบ.ม./วินาที (เมื่อวาน 255 ลบ.ม./วินาที) ระดับน้ำ +35.12 ม.รทก. ต่ำกว่าตลิ่ง 4.68 ม.
- แม่น้ำน่าน สถานี N.67** อ.ชุมแสง จ.นครสวรรค์ ปริมาณน้ำไหลผ่าน 243 ลบ.ม./วินาที (เมื่อวาน 244 ลบ.ม./วินาที) ระดับน้ำ +20.38 ม.รทก. ต่ำกว่าตลิ่ง 7.92 ม.
- แม่น้ำเจ้าพระยา สถานี C.2** อ.เมือง จ.นครสวรรค์ ปริมาณน้ำไหลผ่าน 463 ลบ.ม./วินาที (เมื่อวาน 471 ลบ.ม./วินาที) ระดับน้ำ +18.60 ม.รทก. ต่ำกว่าตลิ่ง 7.60 ม.
- เขื่อนเจ้าพระยา สถานี C.13** อ.สรรพยา จ.ชัยนาท ปริมาณน้ำไหลผ่าน 80 ลบ.ม./วินาที (เมื่อวาน 80 ลบ.ม./วินาที) ระดับน้ำเหนือเขื่อน +15.98 ม.รทก. ระดับน้ำท้ายเขื่อน 5.64 ม.รทก.
- แม่น้ำป่าสัก** ระบายท้ายเขื่อนพระรามหก 15.69 ลบ.ม./วินาที (เมื่อวาน 20.12 ลบ.ม./วินาที) ไหลลงแม่น้ำเจ้าพระยา ผ่านสถานีวัดน้ำ C.29A อ.บางไทร จ.พระนครศรีอยุธยา ปริมาณน้ำไหลผ่านเฉลี่ย 97 ลบ.ม./วินาที (เมื่อวาน 100 ลบ.ม./วินาที)

รับน้ำเข้าฝั่งตะวันตกและฝั่งตะวันออก

- รับน้ำฝั่งตะวันตก** 142 ลบ.ม./วินาที เมื่อวาน 141 ลบ.ม./วินาที **เพิ่มขึ้น 1 ลบ.ม./วินาที**
(รับน้ำสูงสุด = 585 ลบ.ม./นาที)
- รับน้ำฝั่งตะวันออก** 140 ลบ.ม./วินาที เมื่อวาน 122 ลบ.ม./วินาที **เพิ่มขึ้น 18 ลบ.ม./วินาที**
(รับน้ำสูงสุด = 275 ลบ.ม./นาที)
- รวมรับน้ำ 2 ฝั่ง** 282 ลบ.ม./วินาที เมื่อวาน 263 ลบ.ม./วินาที **เพิ่มขึ้น 19 ลบ.ม./วินาที**

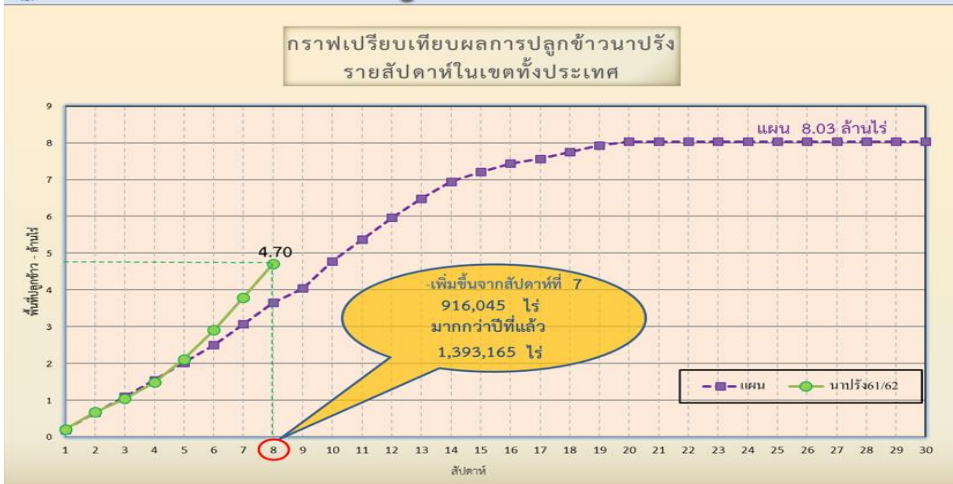


แผนผลการเพาะปลูกพืชในช่วงฤดูแล้งปี 2561

ข้อมูล ณ วันที่ 26 ธันวาคม 2561

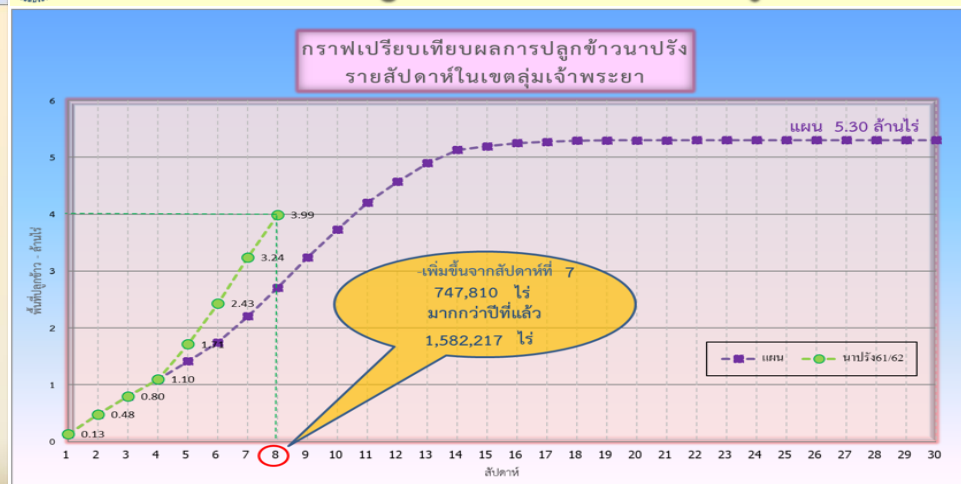
ภาค	ข้าวนาปรัง			พืชไร่-พืชผัก			รวม		
	แผน (ล้านไร่)	ผล (ล้านไร่)	%	แผน (ล้านไร่)	ผล (ล้านไร่)	%	แผน (ล้านไร่)	ผล (ล้านไร่)	%
เหนือ	0.51	0.29	56.40	0.84	0.11	13.65	1.35	0.40	29.80
ตะวันออกเฉียงเหนือ	0.75	0.17	23.19	0.57	0.011	1.98	1.32	0.18	14.01
กลาง	0.06	0.01	17.11	0.001	0.0003	26.17	0.06	0.01	17.28
ตะวันออก	0.35	0.17	47.44	0.05	0.02	34.32	0.41	0.19	45.68
ตะวันตก	0.87	0.06	6.63	0.17	0.01	8.46	1.05	0.07	6.93
ใต้	0.18	0.02	8.75	0.01	0.001	6.23	0.20	0.02	8.57
ลุ่มน้ำเจ้าพระยา	5.30	3.99	75.25	0.77	0.07	8.85	6.07	4.06	66.81
ทั่วประเทศ	8.03	4.70	58.58	2.43	0.23	9.44	10.46	4.93	47.16

กราฟเปรียบเทียบผลการปลูกข้าวนาปรังรายสัปดาห์ในเขตทั่วประเทศ



ข้อมูล ณ 26 ธ.ค. 61 เพาะปลูกแล้ว = 4,703,281 ไร่

กราฟเปรียบเทียบผลการปลูกข้าวนาปรังรายสัปดาห์ในเขตลุ่มน้ำเจ้าพระยา



ข้อมูล ณ 26 ธ.ค. 61 เพาะปลูกแล้ว = 3,989,836 ไร่



รายงานสถานการณ์ค่าความเค็มและปริมาณน้ำ แม่น้ำเจ้าพระยา

31 ธันวาคม 2561 / เวลา 7:00 น.

สถานี : สถานีประปาสำแล – สะพานพระนั่งเกล้า - ทำนายนนทบุรี - กรมชลประทานสามเสน

ปริมาณน้ำที่ระบายออกจากเขื่อนพระรามหก	20	ลบ.ม./วินาที
ปริมาณน้ำที่ระบายออกจากเขื่อนเจ้าพระยา	80	ลบ.ม./วินาที
ปริมาณน้ำศูนย์ศิลปาชีพบางไทร	100	ลบ.ม./วินาที





แผนบริหารจัดการน้ำฤดูแล้ง ปี 2561/62



สถานการณ์น้ำและการจัดสรรน้ำอ่างขนาดใหญ่และขนาดกลาง ประจำวัน 31 ธันวาคม 2561



สถานการณ์น้ำ

1. ปริมาณน้ำต้นฤดูแล้ง (1 พ.ย.61)			
1.1 ปริมาณน้ำทั้งหมด	61,354	ล้าน ลบ.ม.	คิดเป็น 81 %
1.2 ปริมาณน้ำใช้การ	37,425	ล้าน ลบ.ม.	คิดเป็น 72 %
2. ปริมาณน้ำปัจจุบัน (31 ธ.ค.61)			
2.1 ปริมาณน้ำทั้งหมด	57,788	ล้าน ลบ.ม.	คิดเป็น 76 %
2.2 ปริมาณน้ำใช้การ	33,859	ล้าน ลบ.ม.	คิดเป็น 65 %

การจัดสรรน้ำ

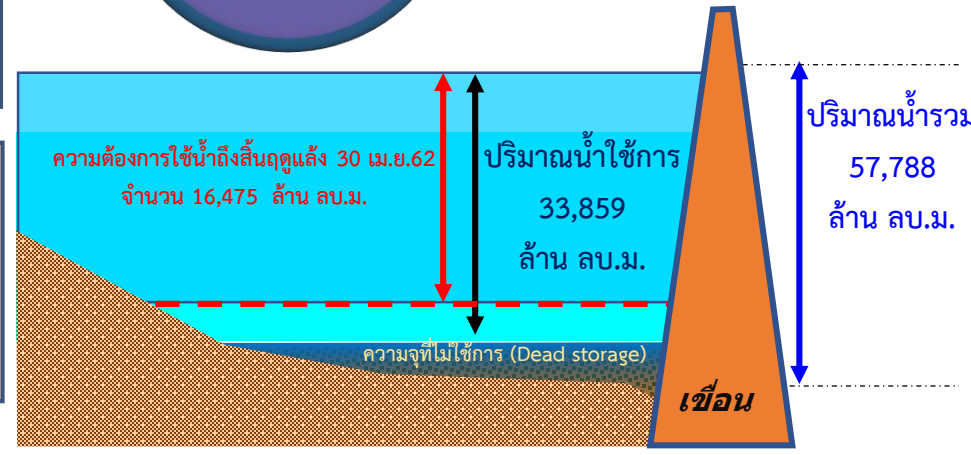
3. การจัดสรรน้ำในฤดูแล้ง (31 ธ.ค.61)			
3.1 แผนการจัดสรรน้ำฤดูแล้ง (พ.ย.61-เม.ย.62)	23,100	ล้าน ลบ.ม.	
3.2 ผลการจัดสรรน้ำ	6,625	ล้าน ลบ.ม.	คิดเป็น 29 %
3.3 คงเหลือ	16,475	ล้าน ลบ.ม.	คิดเป็น 71 %



ปริมาณน้ำทั้งหมด 76%

ปริมาณน้ำใช้การ 65%

จัดสรรแล้ว 29%



แผนจัดสรรน้ำฤดูแล้ง 2561/62 (พ.ย.61-เม.ย.62) 23,100 ล้าน ลบ.ม.

- อุดบโคก-บริโศก	2,404	ล้าน ลบ.ม.
- ระบบนิเวศและอื่นๆ	6,440	ล้าน ลบ.ม.
- การเกษตร	13,038	ล้าน ลบ.ม.
- เกษตรต่อเนื่อง	800	ล้าน ลบ.ม.
- อุตสาหกรรม	303	ล้าน ลบ.ม.
- ปรับปรุงพื้นที่การเพาะปลูก	115	ล้าน ลบ.ม.

แผนจัดสรรน้ำต้นฤดูฝน 2562 (พ.ค.-ก.ค.62) 16,470 ล้าน ลบ.ม.

- อุดบโคก-บริโศก ระบบนิเวศ และการเกษตรต่อเนื่อง	6,000	ล้าน ลบ.ม.
- สำรองน้ำเพื่อเตรียมเพาะปลูกต้นฤดูฝน	6,300	ล้าน ลบ.ม.
- สำรองไว้ใช้กรณีฝนทิ้งช่วง	4,170	ล้าน ลบ.ม.

สถานการณ์น้ำและการจัดสรรน้ำ 4 เขื่อนลุ่มน้ำเจ้าพระยา

ประจำวันที 1 มกราคม 2562



สถานการณ์น้ำ

1. ปริมาณน้ำต้นฤดูแล้ง (1 พ.ย. 2561)			
1.1 ปริมาณน้ำทั้งหมด	19,536	ล้าน ลบ.ม.	คิดเป็น 79 %
1.2 ปริมาณน้ำใช้การ	12,840	ล้าน ลบ.ม.	คิดเป็น 71 %
2. ปริมาณน้ำปัจจุบัน (1 ม.ค. 62)			
2.1 ปริมาณน้ำทั้งหมด	17,610	ล้าน ลบ.ม.	คิดเป็น 71 %
2.2 ปริมาณน้ำใช้การ	10,914	ล้าน ลบ.ม.	คิดเป็น 60 %

การจัดสรรน้ำ

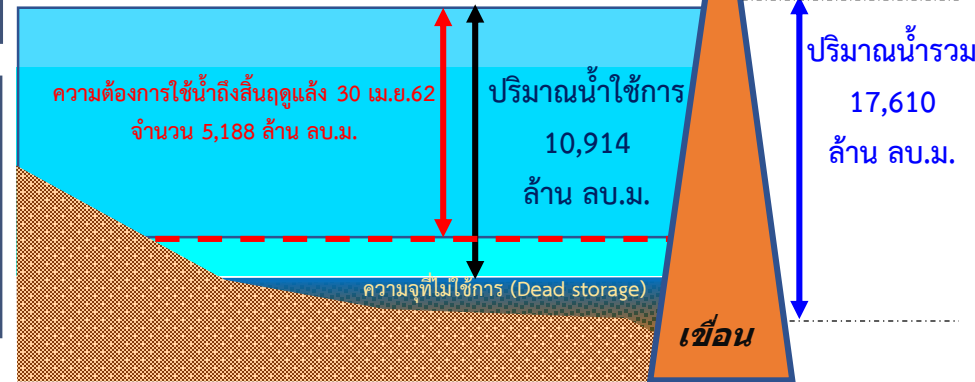
3. การจัดสรรน้ำในฤดูแล้ง (1 ม.ค. 62)			
3.1 แผนการจัดสรรน้ำฤดูแล้ง (พ.ย.61-เม.ย.62)	8,000	ล้าน ลบ.ม.	
3.2 ผลการจัดสรรน้ำ	2,812	ล้าน ลบ.ม.	คิดเป็น 35 %
3.3 คงเหลือ	5,188	ล้าน ลบ.ม.	คิดเป็น 65 %



ปริมาณน้ำทั้งหมด 71%

ปริมาณน้ำใช้การ 60%

จัดสรรแล้ว 35%



แผนจัดสรรน้ำฤดูแล้ง 2561/62 (พ.ย.61-เม.ย.62) 8,000 ล้าน ลบ.ม.

(4 เขื่อนเจ้าพระยา 7,300 และผันน้ำจากลุ่มน้ำแม่กลอง 700 ล้าน ลบ.ม.)

- อุดบโคก-บริโคก	1,140	ล้าน ลบ.ม.
- ระบบนิเวศและอื่นๆ	1,450	ล้าน ลบ.ม.
- การเกษตร	4,895	ล้าน ลบ.ม.
- เกษตรต่อเนื่อง	400	ล้าน ลบ.ม.
- ปรับปรุงที่ดินการเพาะปลูก	115	ล้าน ลบ.ม.

แผนจัดสรรน้ำต้นฤดูฝน 2562 (พ.ค.-ก.ค.62) 5,540 ล้าน ลบ.ม.

- อุดบโคก-บริโคก ระบบนิเวศ และการเกษตรต่อเนื่อง	1,500	ล้าน ลบ.ม.
- สำรองน้ำเพื่อเตรียมเพาะปลูกต้นฤดูฝน	2,000	ล้าน ลบ.ม.
- สำรองไว้ใช้กรณีฝนทิ้งช่วง	2,400	ล้าน ลบ.ม.



กรมชลประทาน

