



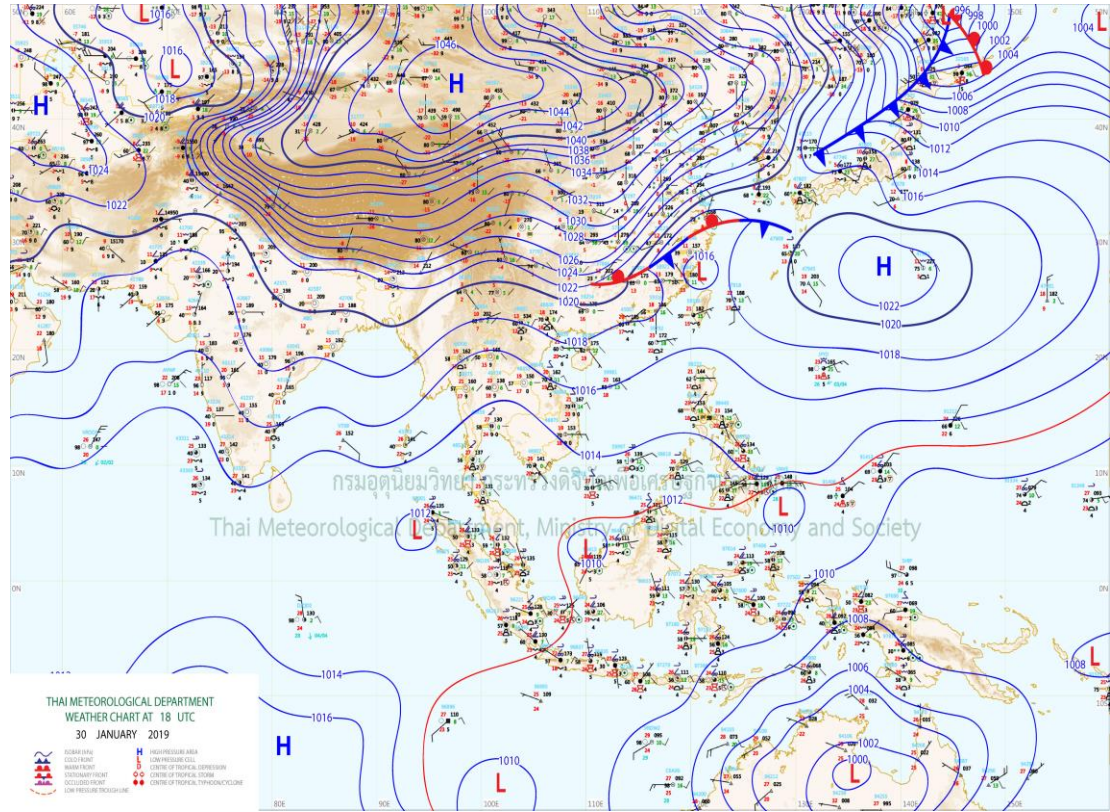
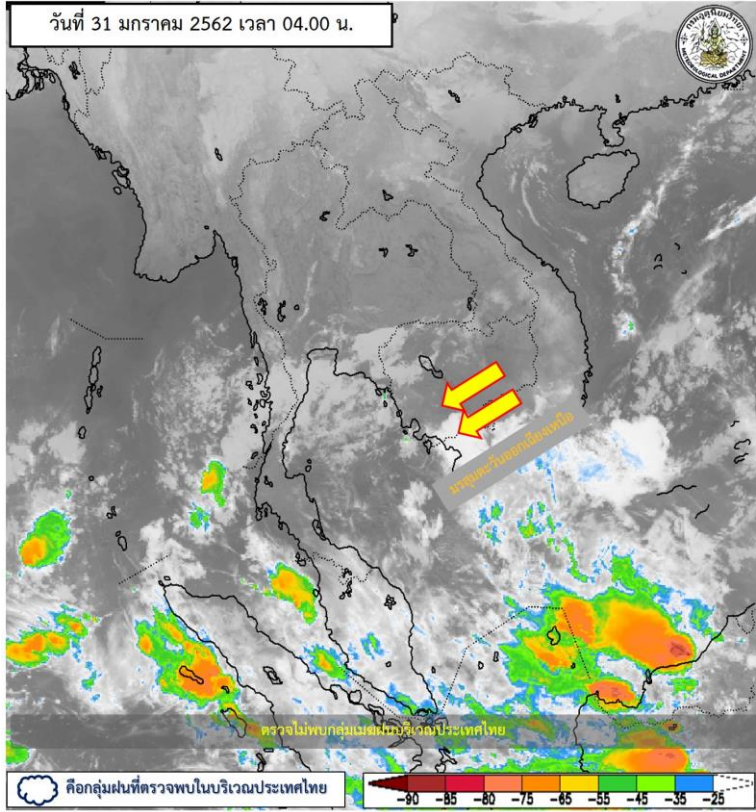
# สรุปการเฝ้าระวังติดตามสภาพอากาศ และสถานการณ์น้ำ

กรมชลประทาน

ข้อมูล ณ วันที่ 1 กุมภาพันธ์ 2562



# สภาพภูมิอากาศ ประจำวันที่ 1 กุมภาพันธ์ 2562



แผนที่อากาศผิวพื้นวันที่ 1 กุมภาพันธ์ 2562 บริเวณความกดอากาศสูงกำลังปานกลางอีกระลอกหนึ่งแผ่เสริมลงมาปกคลุมภาคเหนือตอนบน ภาคตะวันออกเฉียงเหนือตอนบน และทะเลจีนใต้ ส่งผลให้ภาคเหนือตอนบนและภาคตะวันออกเฉียงเหนือตอนบน มีอากาศเย็นถึงหนาวและอุณหภูมิลดลง ส่วนภาคกลางและภาคตะวันออก มีหมอกในตอนเช้า โดยมีฝนเล็กน้อยบางแห่ง สำหรับมรสุมตะวันออกเฉียงเหนือที่พัดปกคลุมอ่าวไทยและภาคใต้มีกำลังอ่อน ทำให้ภาคใต้มีฝนฟ้าคะนองบางพื้นที่

# ปริมาณฝนสูงสุด 5 ลำดับ

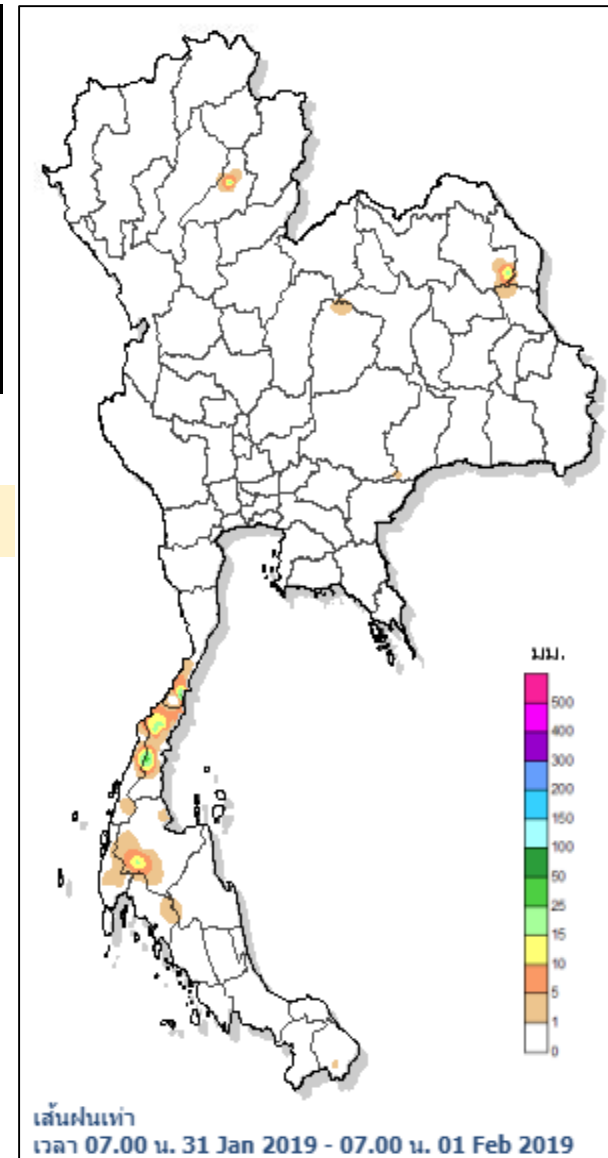
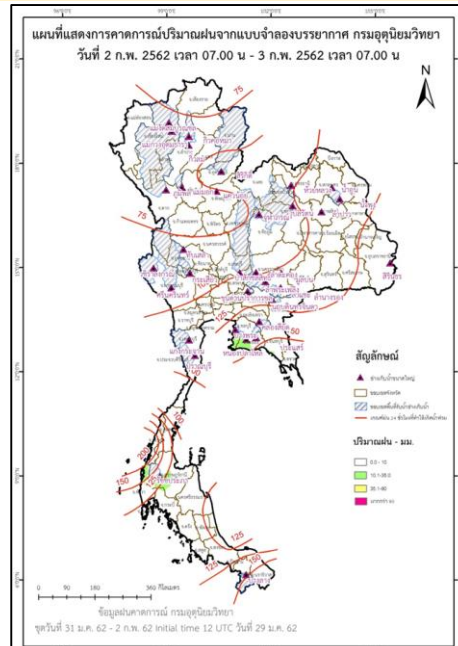
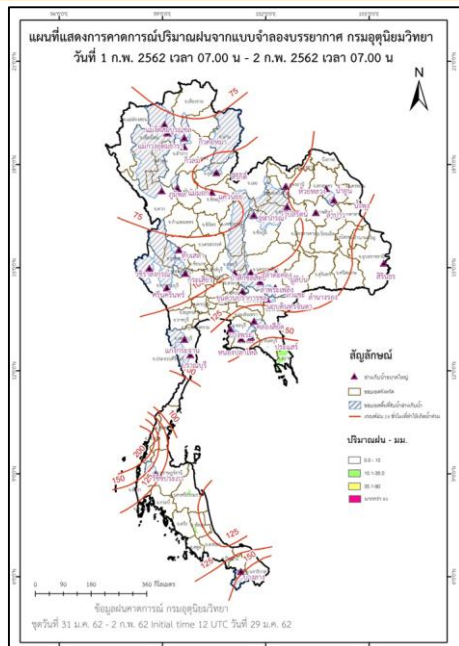
ปริมาณฝนสะสมรายตำบล วันที่ 31 ม.ค. 2562 เวลา 07.00 น. - วันที่ 1 กุมภาพันธ์ 2562 เวลา 07.00 น.

สถานี	จังหวัด	ปริมาณฝน (มม.)	ความรุนแรง
ต.บางสะพาน อ.บางสะพานน้อย	ประจวบคีรีขันธ์	39.0	ฝนตกหนัก
ต.เขาทะลุ อ.สวี	ชุมพร	35.0	ฝนปานกลาง
ต.แม่นาทม อ.โคกศรีสุพรรณ	สกลนคร	21.0	ฝนปานกลาง
ต.น้ำรัด อ.หนองม่วงไข่	แพร่	20.0	ฝนปานกลาง
ต.หินแก้ว อ.ท่าแซะ	ชุมพร	18.0	ฝนปานกลาง

หมายเหตุ เกณฑ์ปริมาณฝนกรมอุตุนิยมวิทยา

ฝนตกหนักมาก (>90 มม.) ฝนตกหนัก (35.1-90 มม.) ฝนปานกลาง (10.1-35.0 มม.) ฝนเล็กน้อย (0.1-10.0 มม.) ไม่มีฝน (0 มม.)

แผนที่แสดงการคาดการณ์ปริมาณฝนจากแบบจำลองบรรยากาศ กรมอุตุนิยมวิทยา 31 ม.ค.62 - 2 ก.พ.62



หมายเหตุ ข้อมูลจาก กรมอุตุนิยมวิทยา



# ปริมาณน้ำในอ่างเก็บน้ำขนาดใหญ่และขนาดกลาง 31 มกราคม 2562

ภาค	ขนาดใหญ่				ขนาดกลาง				รวมอ่างขนาดใหญ่และกลาง						รับน้ำได้อีก	เปรียบเทียบปี 61 กับ 62		
	จำนวน	ความจุ	ปี 2562	% ความจุ อ่างฯ	จำนวน	ความจุ	ปี 2562	% ความจุ อ่างฯ	จำนวน	ความจุ	ปี2561		ปี2562			ปริมาณ	ปริมาณ	%
											ปริมาณ	%	ปริมาณ	%				
เหนือ	8	24,825	16,337	66	75	1,001	635	63	83	25,825	19,564	76	16,972	66	8,853	-2,592	-13	
ตอน.	12	8,368	3,955	47	218	1,998	1,006	50	230	10,367	7,745	75	4,961	48	5,406	-2,784	-36	
กลาง	3	1,419	567	40	22	369	192	52	25	1,788	1,371	77	759	42	1,029	-612	-45	
ตะวันตก	2	26,605	22,842	86	7	142	114	80	9	26,747	22,092	83	22,956	86	3,791	864	4	
ตะวันออก	6	1,515	1,042	69	51	963	667	69	57	2,478	1,789	72	1,709	69	769	-80	-4	
ใต้	4	8,194	6,613	81	39	668	525	79	43	8,863	6,948	78	7,138	81	1,725	190	3	
รวม	35	70,926	<u>51,355</u>	72	412	5,142	<u>3,139</u>	61	447	76,068	59,510	78	54,494	72	21,574	<b>-5,016</b>	-8	
ปริมาณน้ำใช้การ	47,384	<u>27,813</u>	59	4,753	<u>2,752</u>	58	52,137	<u>35,579</u>	68	<u>30,565</u>	59							

สามารถรับน้ำได้อีก 21,574 ล้าน ลบ.ม. (28%)

$\% \text{น้ำใช้การ} = (\text{ปริมาณน้ำใช้การ} / \text{ความจุน้ำใช้การ}) * 100$



# ปริมาณน้ำใช้การ 4 เขื่อนหลักในลุ่มน้ำเจ้าพระยา

ข้อมูล ณ วันที่ 1 กุมภาพันธ์ 2562

อ่างเก็บน้ำ	ความจุ ที่ รนก.	ปริมาณน้ำในอ่างฯ		ปริมาณน้ำใช้การได้		ปริมาณน้ำไหลลงอ่างฯ		ปริมาณน้ำระบาย		รับน้ำได้อีก ปี 2561
		ปริมาณน้ำ	% ความจุ	ปริมาณน้ำ	% ใช้การ	วันนี้	เมื่อวาน	วันนี้	เมื่อวาน	
ภูมิพล	13,462	8,389	62	4,589	47	0.00	0.00	23.00	18.00	5,073
สิริกิติ์	9,510	6,654	70	3,804	57	2.40	2.32	32.23	32.21	2,856
ภูมิพล+สิริกิติ์	22,972	15,043	65	8,393	51	2.40	2.32	55.23	50.21	7,929
แควน้อยฯ	939	552	59	509	57	0.44	0.47	3.89	6.48	387
ป่าสักชลสิทธิ์	960	452	47	449	47	0.00	0.00	3.06	3.07	508
<b>รวมทั้งหมด</b>	24,871	16,047	65	9,351	51	2.84	2.79	62.18	59.76	8,824

(หน่วย : ล้าน ลบ.ม.)

## ปริมาณการระบายน้ำย้อนหลัง 10 วัน

เขื่อน	23 ม.ค. 62	24 ม.ค. 62	25 ม.ค. 62	26 ม.ค. 62	27 ม.ค. 62	28 ม.ค. 62	29 ม.ค. 62	30 ม.ค. 62	31 ม.ค. 62	1 ก.พ. 62	สะสม
เขื่อนภูมิพล	22.00	22.00	22.00	20.00	20.00	20.00	18.00	18.00	18.00	23.00	203.00
เขื่อนสิริกิติ์	26.08	26.04	26.06	27.02	27.13	27.01	28.11	32.06	32.21	32.23	283.95
เขื่อนแควน้อยบำรุงแดน	3.02	3.02	3.56	5.24	6.05	6.05	6.98	7.78	6.48	3.89	52.07
เขื่อนป่าสักชลสิทธิ์	2.22	2.22	3.09	3.09	3.09	3.08	3.08	3.07	3.07	3.06	29.07

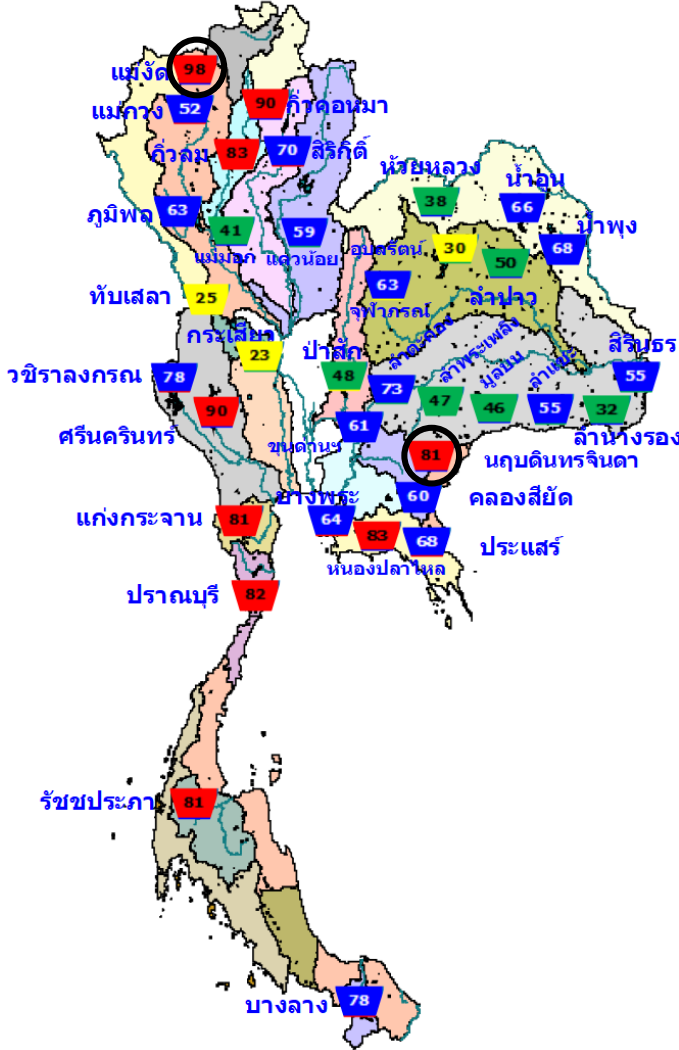
(หน่วย : ล้าน ลบ.ม.)



# สรุปอ่างขนาดใหญ่ที่เกิน UPPER RULE CURVE และ อ่างใหญ่ ที่มีปริมาตรต่ำกว่า 30% และ ระหว่าง 30 - 60%

(ข้อมูล วันที่ 31 มกราคม 2562)

## อ่างขนาดใหญ่ที่เกิน UPPER RULE CURVE



ต่ำกว่า 30 %

รวม 2 แห่ง

ตั้งแต่ 30-60 %

รวม 12 แห่ง



อ่างฯ ที่เกิน UPPER RULE CURVE

ลำดับ	ชื่ออ่างเก็บน้ำ	ความจุที่ รณส. (ล้าน ม. <sup>3</sup> )	ความจุที่ รณก. (ล้าน ม. <sup>3</sup> )	ณ วันที่		ไหลลง วันนี้ (ล้าน ม. <sup>3</sup> )	ระบาย วันนี้ (ล้าน ม. <sup>3</sup> )	+สูง / - ต่ำ กว่าเกณฑ์เก็บกักน้ำสูงสุด ณ ช่วงเวลาเดียวกัน (ล้าน ม. <sup>3</sup> )
				ปี 2562				
				ปริมาตร (ล้าน ม. <sup>3</sup> )	% รณก.	วันนี้	วันนี้	
1	แม่จันทสมบูรณชล จ.เชียงใหม่	323	265	261	98	0.01	0.60	22.64
2	นฤบดีนทรจินดา จ.ปราจีนบุรี	338	295	239	81	0.08	0.77	78.59

หมายเหตุ : \* เชื่อมที่อยู่ในการดูแลของการไฟฟ้า

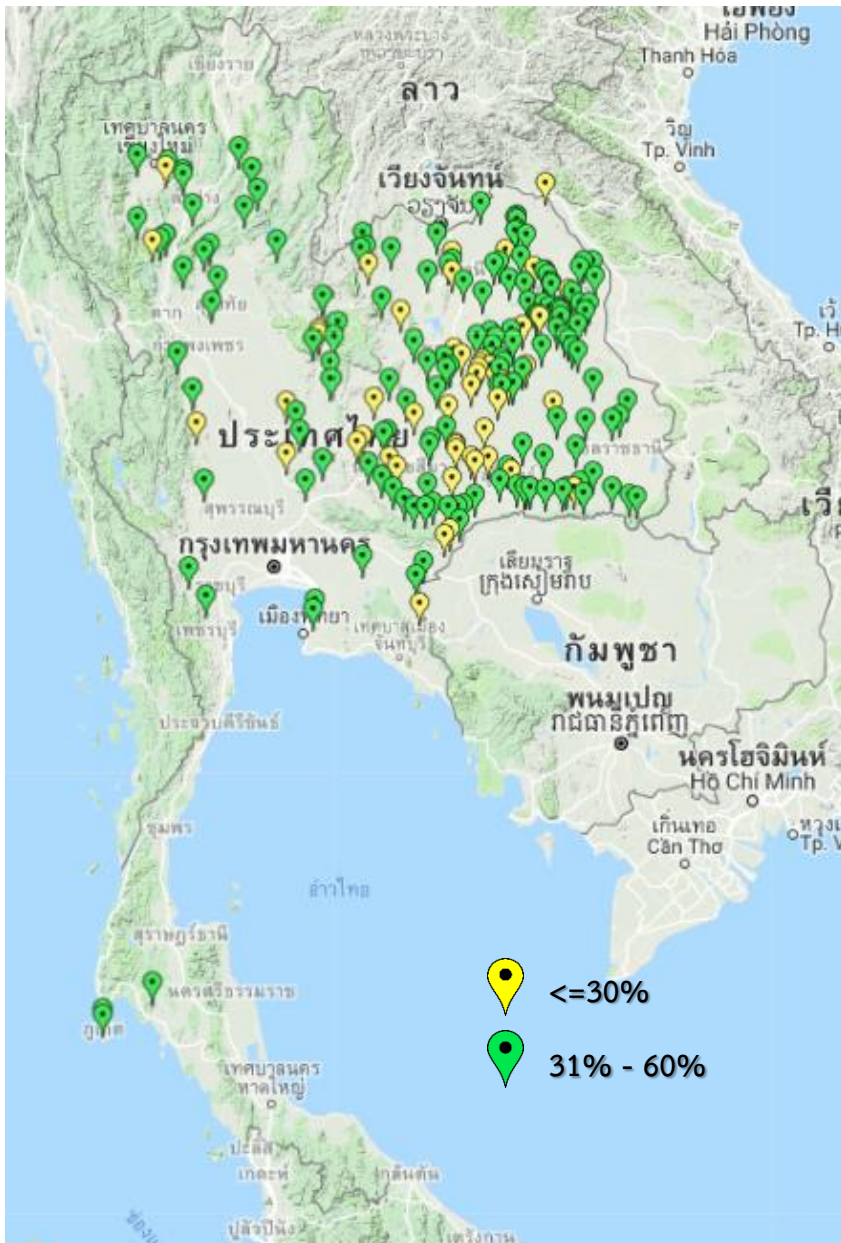
(หน่วย : ล้าน ลบ.ม.)

ชื่ออ่างเก็บน้ำ	ความจุที่ รณส. (ล้าน ม. <sup>3</sup> )	ความจุที่ รณก. (ล้าน ม. <sup>3</sup> )	ความจุน้ำ ใช้การ (ล้าน ม. <sup>3</sup> )	ณ วันที่						ไหลลง วันนี้ (ล้าน ม. <sup>3</sup> )	ระบาย วันนี้ (ล้าน ม. <sup>3</sup> )	
				ปี 2561		ปี 2562						
				ปริมาตร (ล้าน ม. <sup>3</sup> )	% รณก.	ปริมาตร (ล้าน ม. <sup>3</sup> )	% รณก.	ปริมาตรใช้การ (ล้าน ม. <sup>3</sup> )	% ใช้การ	วันนี้	วันนี้	
<b>เหนือ</b>												
แม่จางอุดมธารา	295	263	249	115	44	137	52	123	47	49	0.17	0.79
แควน้อยบำรุงแดน	1,080	939	896	710	76	555	59	512	55	57	0.47	6.48
แม่มอก	110	110	94	75	68	45	41	29	26	30	0.00	0.00
<b>ตะวันออกเฉียงเหนือ</b>												
ห้วยหลวง	136	136	129	96	71	51	38	45	33	35	0.00	0.34
อุบลรัตน์*	4,640	2,431	1,850	1,817	75	728	30	147	6	8	0.00	0.64
ลำปาว	2,450	1,980	1,880	1,538	78	981	50	881	44	47	0.00	5.78
ลำพระเพลิง	242	155	154	140	90	72	47	71	46	46	0.03	0.07
มูลบน	350	141	134	106	75	65	46	58	41	44	0.03	0.08
ลำแซะ	325	275	268	186	68	151	55	144	52	54	0.00	0.31
ลำน้ำรอง	197	121	118	74	61	38	32	35	29	30	0.04	0.00
สิรินธร*	1,966	1,966	1,135	1,409	72	1,080	55	249	13	22	0.00	0.77
<b>กลาง</b>												
ป่าสักชลสิทธิ์	960	960	957	679	71	457	48	454	47	47	0.00	3.07
ทับเสลา	190	160	143	118	74	41	25	24	15	17	0.00	0.00
กระเสียว	390	299	259	285	95	69	23	29	10	11	0.00	0.04



# สรุปอ่างฯขนาดกลางที่มีปริมาตรต่ำกว่า 30% ,ระหว่าง 31-60%, ระหว่าง 60-100% และ มากกว่า 100%

(ข้อมูล วันที่ 31 มกราคม 2562)



สรุปอ่างฯขนาดกลางที่มีปริมาตรในช่วง <=30 % , >30 - 60 % , >60-100% และ >100 %				
ภาค	<=30 %	>30 - 60 %	>60-100%	>100 %
เหนือ	3	22	45	5
ตอน.	43	112	63	0
ตะวันออก	3	7	41	0
กลาง	4	9	9	0
ตะวันตก	0	2	5	0
ใต้	1	3	35	0
<b>รวม</b>	<b>54</b>	<b>155</b>	<b>198</b>	<b>5</b>
<b>รวมทั้งหมด 412 แห่ง</b>				

## สรุปปริมาณน้ำไหลลงและระบายอ่างฯ ขนาดใหญ่และขนาดกลาง

ภาค	ขนาดใหญ่		ขนาดกลาง		รวม	
	ไหลลง	ระบาย	ไหลลง	ระบาย	ไหลลง	ระบาย
เหนือ	3.53	59.25	0.54	1.47	4.07	60.72
ตอน.	0.19	11.77	2.64	7.31	2.83	19.08
กลาง	0.00	3.11	0.38	0.74	0.38	3.85
ตะวันตก	4.69	26.12	0.10	0.21	4.79	26.33
ตะวันออก	0.48	3.93	0.18	3.83	0.66	7.77
ใต้	6.37	13.85	1.10	1.68	7.48	15.53
<b>รวม</b>	<b>15.26</b>	<b>118.03</b>	<b>4.95</b>	<b>15.24</b>	<b>20.21</b>	<b>133.27</b>

(หน่วย : ล้าน ลบ.ม.)



# สถานการณ์น้ำในลุ่มน้ำเจ้าพระยา

วันที่ 1 กุมภาพันธ์ 2562 เวลา 06:00 น.

แม่น้ำป่าสัก

P.17

N.67

แม่น้ำน่าน

P.17 วันนี้ 136 เมื่อวาน 138  
(Qmax 2,990 ม.<sup>3</sup>/วิ)

การใช้น้ำเหนือเขื่อนเจ้าพระยา  
69 ลบ.ม./วิ

C.2 เมื่อวาน (31 ม.ค. 62)  
400 ลบ.ม./วิ  
(Qmax 3,590 ม.<sup>3</sup>/วิ)

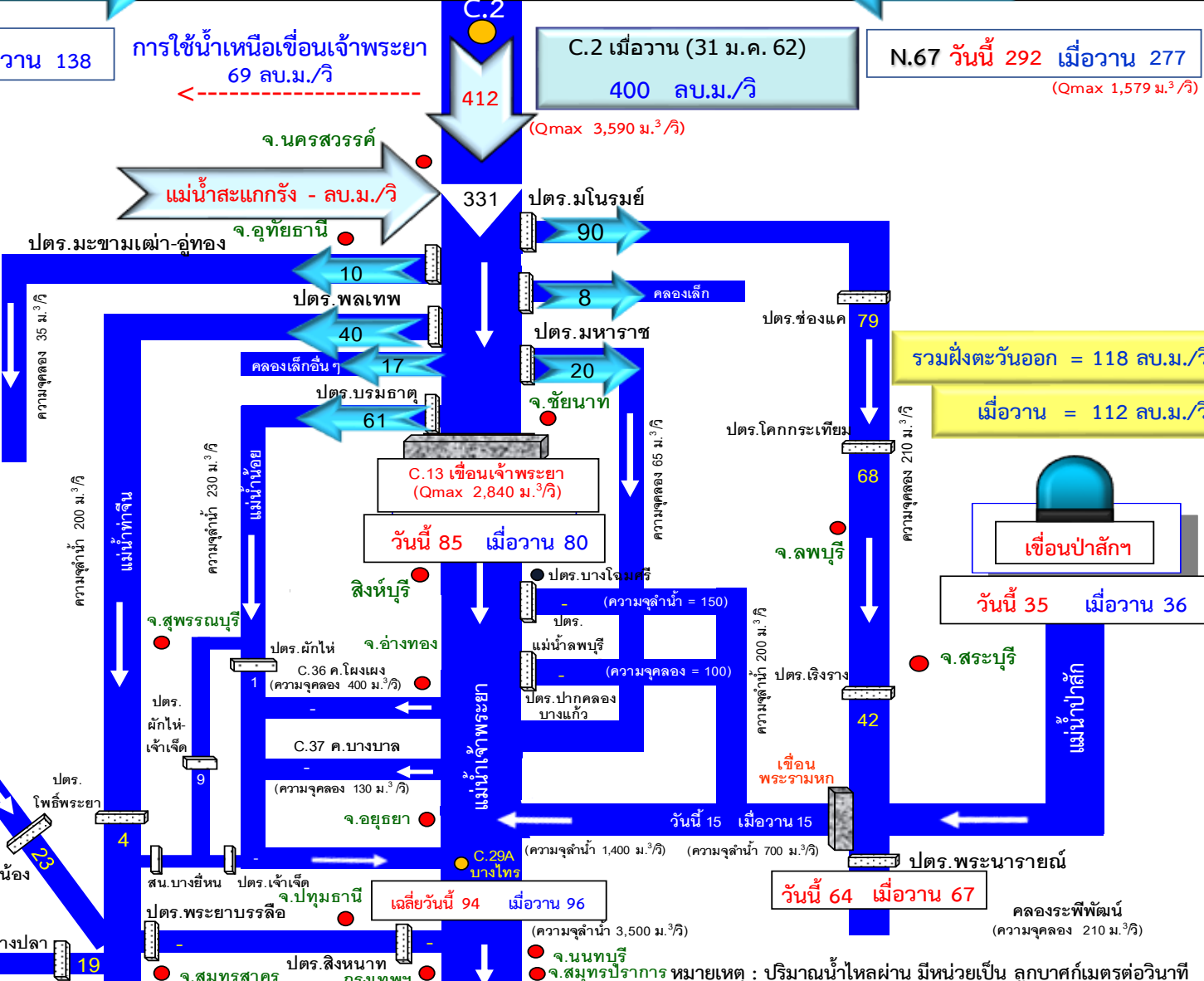
N.67 วันนี้ 292 เมื่อวาน 277  
(Qmax 1,579 ม.<sup>3</sup>/วิ)

รวม 2 ฝั่ง = 246 ลบ.ม./วิ  
เมื่อวาน = 230 ลบ.ม./วิ

รวมฝั่งตะวันตก = 128 ลบ.ม./วิ  
เมื่อวาน = 118 ลบ.ม./วิ

รวมฝั่งตะวันออก = 118 ลบ.ม./วิ  
เมื่อวาน = 112 ลบ.ม./วิ

คลองจรเข้สามพัน 15



เขื่อนป่าสักฯ  
วันนี้ 35 เมื่อวาน 36

C.29A บางไทร  
วันนี้ 94 เมื่อวาน 96  
(ความจุลน้ำ 3,500 ม.<sup>3</sup>/วิ)

วันนี้ 64 เมื่อวาน 67

คลองระพีพัฒน์ (ความจุลน้ำ 210 ม.<sup>3</sup>/วิ)

หมายเหตุ : ปริมาณน้ำไหลผ่าน มีหน่วยเป็น ลูกบาศก์เมตรต่อวินาที

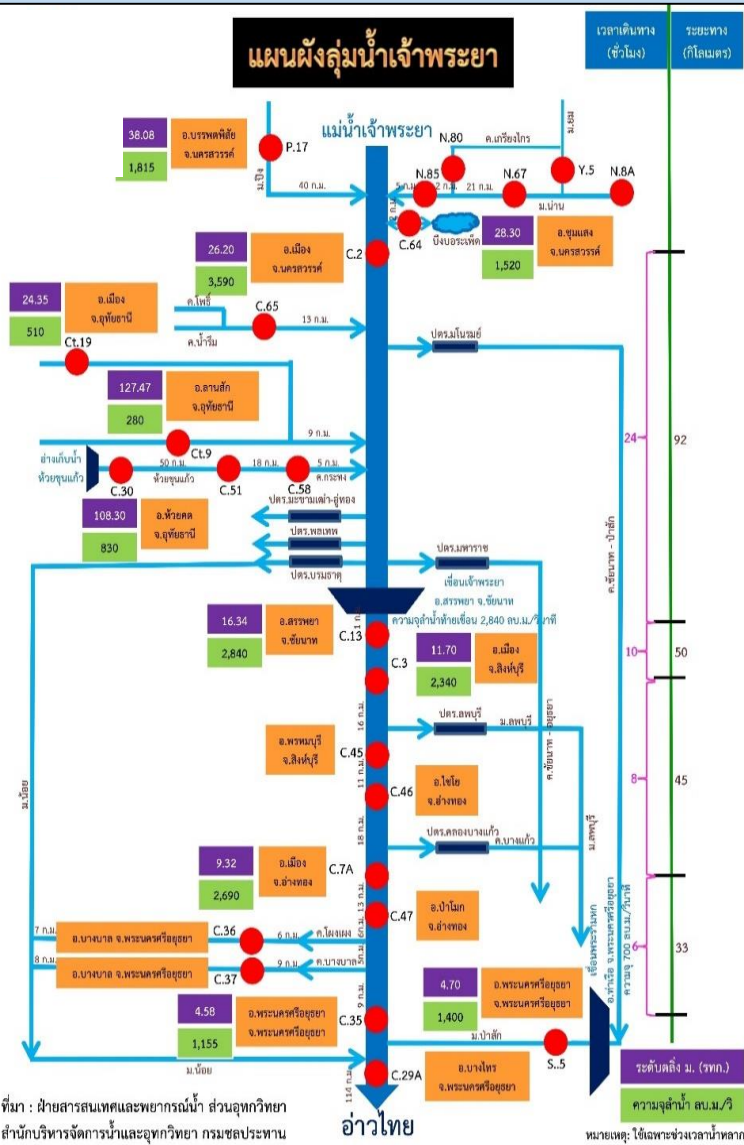




# การติดตามสถานการณ์น้ำลุ่มน้ำเจ้าพระยา

ประจำวัน 1 กุมภาพันธ์ 2562 เวลา 06.00 น.

## สภาพน้ำท่า



- แม่น้ำปิง สถานี P.17** อ.บรรพตพิสัย จ.นครสวรรค์ ปริมาณน้ำไหลผ่าน 136 ลบ.ม./วินาที (เมื่อวาน 138 ลบ.ม./วินาที) ระดับน้ำ +34.79 ม.รทท. ต่ำกว่าตลิ่ง 5.01 ม.
- แม่น้ำน่าน สถานี N.67** อ.ชุมแสง จ.นครสวรรค์ ปริมาณน้ำไหลผ่าน 292 ลบ.ม./วินาที (เมื่อวาน 277 ลบ.ม./วินาที) ระดับน้ำ +20.80 ม.รทท. ต่ำกว่าตลิ่ง 7.50 ม.
- แม่น้ำเจ้าพระยา สถานี C.2** อ.เมือง จ.นครสวรรค์ ปริมาณน้ำไหลผ่าน 412 ลบ.ม./วินาที (เมื่อวาน 400 ลบ.ม./วินาที) ระดับน้ำ +18.43 ม.รทท. ต่ำกว่าตลิ่ง 7.77 ม.
- เขื่อนเจ้าพระยา สถานี C.13** อ.สรรพยา จ.ชัยนาท ปริมาณน้ำไหลผ่าน 85 ลบ.ม./วินาที (เมื่อวาน 80 ลบ.ม./วินาที) ระดับน้ำเหนือเขื่อน +15.91 ม.รทท. ระดับน้ำท้ายเขื่อน 5.71 ม.รทท.
- แม่น้ำป่าสัก** ระบายท้ายเขื่อนพระรามหก 15.04 ลบ.ม./วินาที (เมื่อวาน 15.08 ลบ.ม./วินาที) ไหลลงแม่น้ำเจ้าพระยา ผ่านสถานีวัดน้ำ C.29A อ.บางไทร จ.พระนครศรีอยุธยา ปริมาณน้ำไหลผ่านเฉลี่ย 94 ลบ.ม./วินาที (เมื่อวาน 96 ลบ.ม./วินาที)

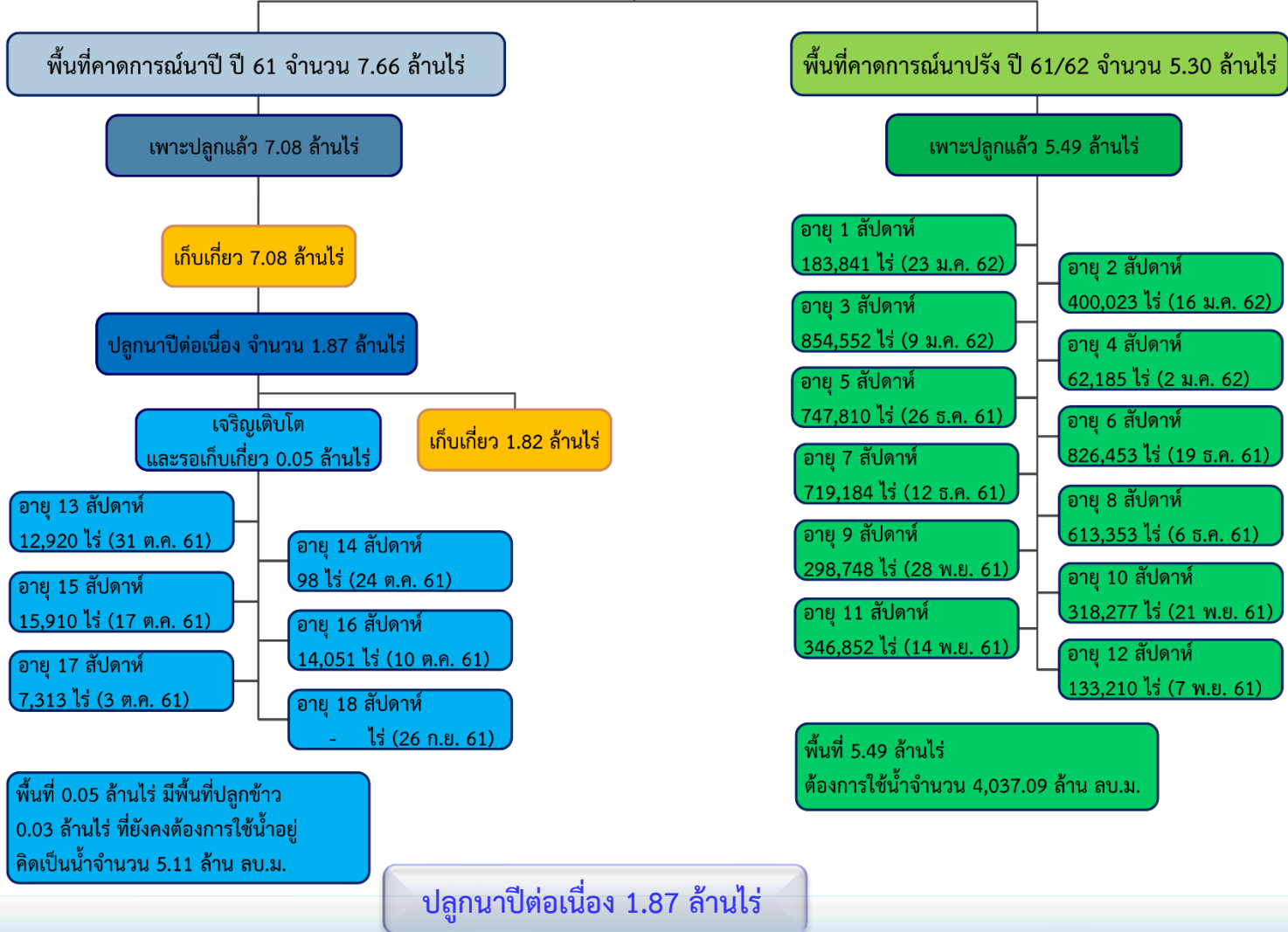
## รับน้ำเข้าฝั่งตะวันตกและฝั่งตะวันออก

- รับน้ำฝั่งตะวันตก** 128 ลบ.ม./วินาที เมื่อวาน 118 ลบ.ม./วินาที **เพิ่มขึ้น 10 ลบ.ม./วินาที**  
(รับน้ำสูงสุด = 585 ลบ.ม./นาที)
- รับน้ำฝั่งตะวันออก** 118 ลบ.ม./วินาที เมื่อวาน 112 ลบ.ม./วินาที **เพิ่มขึ้น 6 ลบ.ม./วินาที**  
(รับน้ำสูงสุด = 275 ลบ.ม./นาที)
- รวมรับน้ำ 2 ฝั่ง** 246 ลบ.ม./วินาที เมื่อวาน 230 ลบ.ม./วินาที **เพิ่มขึ้น 16 ลบ.ม./วินาที**



# พื้นที่ปลูกข้าวในเขตชลประทานลุ่มน้ำเจ้าพระยา

ข้อมูลการเพาะปลูก  
ณ วันที่ 23 ม.ค. 2562



ปลูกนาปีต่อเนื่อง 1.87 ล้านไร่

- เจ้าพระยาตอนบน (4 โครงการ) – โครงการส่งน้ำฯ พลายชุมพล ,ตงเศรษฐี ,ขป.กำแพงเพชร และ ขป.นครสวรรค์
- ฝั่งตะวันตก (9 โครงการ) – โครงการส่งน้ำฯ พลเทพ ,ท่าโบสถ์ ,สามชุก ,ดอนเจดีย์ ,บรมธาตุ ,ชันสูตร ,ยางมณี ,พระยาบันลือ และภาษีเจริญ
- ฝั่งตะวันออก (2 โครงการ) – โครงการส่งน้ำฯ รังสิตใต้ และพระองค์ไชยานุชิต

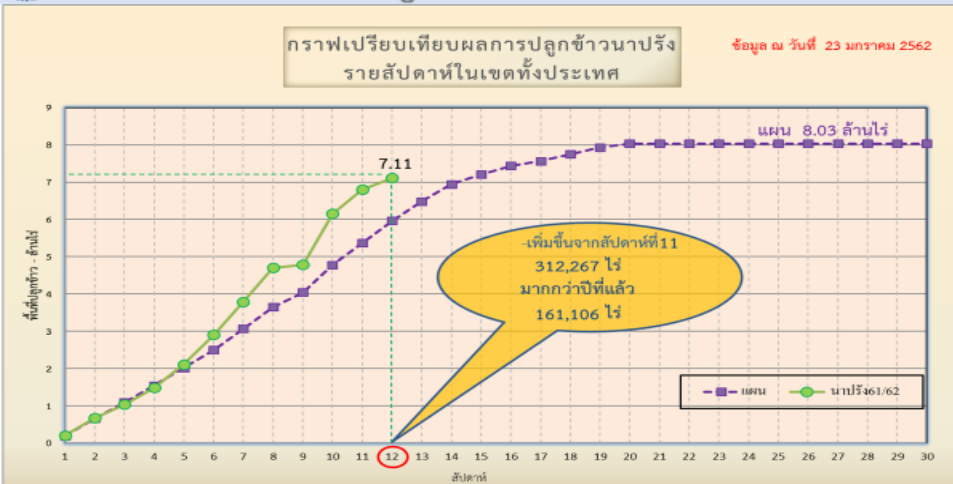


# แผนผลการเพาะปลูกพืชในช่วงฤดูแล้งปี 2562

## ข้อมูล ณ วันที่ 23 มกราคม 2562

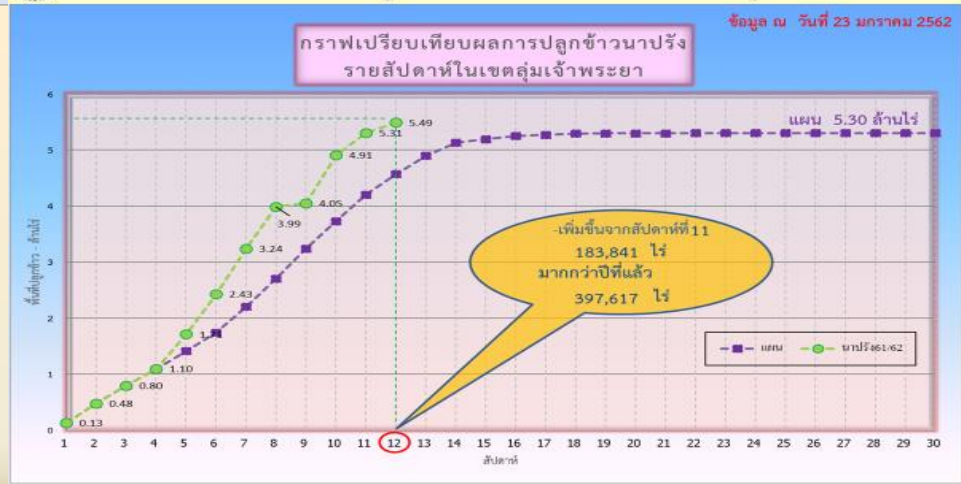
ภาค	ข้าวนาปรัง			พืชไร่-พืชผัก			รวม		
	แผน (ล้านไร่)	ผล (ล้านไร่)	%	แผน (ล้านไร่)	ผล (ล้านไร่)	%	แผน (ล้านไร่)	ผล (ล้านไร่)	%
เหนือ	0.51	0.44	86.77	0.84	0.21	24.35	1.35	0.65	47.93
ตะวันออกเฉียงเหนือ	0.75	0.55	73.85	0.57	0.04	7.13	1.32	0.59	44.98
กลาง	0.06	0.02	29.23	0.001	0.0003	27.10	0.06	0.02	29.19
ตะวันออก	0.35	0.33	93.70	0.05	0.03	58.85	0.41	0.36	89.03
ตะวันตก	0.87	0.26	29.71	0.17	0.07	42.11	1.05	0.33	31.77
ใต้	0.18	0.02	8.97	0.01	0.001	6.34	0.20	0.02	8.79
ลุ่มน้ำเจ้าพระยา	5.30	5.49	103.56	0.77	0.08	10.36	6.07	5.57	91.71
ทั้งประเทศ	8.03	7.11	88.57	2.43	0.43	17.80	10.46	7.54	72.13

กราฟเปรียบเทียบผลการปลูกข้าวนาปรังรายสัปดาห์ในเขตทั้งประเทศ



ข้อมูล ณ 23 ม.ค. 62 เพาะปลูกแล้ว = 7,110,909 ไร่

กราฟเปรียบเทียบผลการปลูกข้าวนาปรังรายสัปดาห์ในเขตลุ่มน้ำเจ้าพระยา



ข้อมูล ณ 23 ม.ค. 62 เพาะปลูกแล้ว = 5,490,437 ไร่





# รายงานสถานการณ์ค่าความเค็มและปริมาณน้ำ แม่น้ำเจ้าพระยา

1 กุมภาพันธ์ 2562 / เวลา 7:00 น.

สถานี : สถานีประปาสำแล – สะพานพระนั่งเกล้า - ทำนายนนทบุรี - กรมชลประทานสามเสน

ปริมาณน้ำที่ระบายออกจากเขื่อนพระรามหก 15.00 ลบ.ม./วินาที  
ปริมาณน้ำที่ระบายออกจากเขื่อนเจ้าพระยา 85.00 ลบ.ม./วินาที  
ปริมาณน้ำที่ศูนย์ศิลปาชีพบางไทร 94.00 ลบ.ม./วินาที  
ระยะทางจากศูนย์ศิลปาชีพบางไทรถึงสถานีประปาสำแล 61 กม.

0.17  
กรัม/ลิตร

0.18  
กรัม/ลิตร

0.18  
กรัม/ลิตร

0.22  
กรัม/ลิตร

สถานีประปาสำแล

สะพานพระนั่งเกล้า

ทำนายนนทบุรี

กรมชลประทานสามเสน

100.0 กม. จากปากน้ำ

69.0 กม. จากปากน้ำ

65.6 กม. จากปากน้ำ

58.0 กม. จากปากน้ำ

เกณฑ์เฝ้าระวัง 0.25 กรัม/ลิตร  
มาตรฐานเพื่อการผลิตน้ำประปา  
ไม่เกิน 0.50 กรัม/ลิตร

เกณฑ์เฝ้าระวังเพื่อการเกษตร  
ไม่เกิน 2 กรัม/ลิตร

ที่มาของข้อมูล : กปน. และกรมชลประทาน  
จัดทำโดยฝ่ายตะกอนและคุณภาพน้ำ ส่วนอุทกวิทยา สบอ.





# รายงานสถานการณ์ค่าความเค็มและปริมาณน้ำ แม่น้ำปราจีน-บางปะกง

1 กุมภาพันธ์ 2562 / เวลา 7:00 น.

สถานี : ปราจีนบุรี - บางแตน - เชื่อนบางปะกง - วัดแหลมใต้ - ชลประทานฉะเชิงเทรา

ปริมาณน้ำที่ระบายออกจากอ่างเก็บน้ำนฤปดินทรจินดา 8.94 ลบ.ม./วิ

ปริมาณน้ำที่สถานี Kgt.3 อ.กบินทร์บุรี จ.ปราจีนบุรี 7.80 ลบ.ม./วิ

0.12

กรัม/ลิตร

0.12

กรัม/ลิตร

9.17

กรัม/ลิตร

14.13

กรัม/ลิตร

19.79

กรัม/ลิตร

ปราจีนบุรี

บางแตน

เชื่อนบางปะกง

วัดแหลมใต้

ชลประทานฉะเชิงเทรา

181 กม. จากปากน้ำ

120 กม. จากปากน้ำ

67 กม. จากปากน้ำ

57 กม. จากปากน้ำ

37 กม. จากปากน้ำ

เกณฑ์เฝ้าระวังเพื่อการเกษตร  
ไม่เกิน 2 กรัม/ลิตร

ค่าความเค็มสูงสุดที่จุดตรวจวัดเชื่อนบางปะกง  
ประจำวันที่ 31 มกราคม 2562 วัดได้ 10.99 กรัม/ลิตร

ที่มาของข้อมูล : กรมควบคุมมลพิษ และกรมชลประทาน  
จัดทำโดยฝ่ายตะกอนและคุณภาพน้ำ ส่วนอุทกวิทยา สบอ.





# รายงานสถานการณ์ค่าความเค็มและปริมาณน้ำ แม่น้ำท่าจีน

1 กุมภาพันธ์ 2562 / เวลา 7:00 น.

สถานี : วัดท่าพูด - ปากคลองจินดา - วัดดอนไถ่ดี - วัดอ่าทอง - วัดพันธุวงศ์

ปริมาณน้ำที่ระบายออกจากปตร.โพธิ์พระยา 4.0 ลบ.ม./วิ  
ปริมาณน้ำที่ระบายออกจากปตร.สองพี่น้อง 23.0 ลบ.ม./วิ  
ปริมาณน้ำที่ระบายออกจากปตร.ท่าสาร-บางปลา 21.1 ลบ.ม./วิ

0.22

กรัม/ลิตร

0.22

กรัม/ลิตร

0.22

กรัม/ลิตร

0.32

กรัม/ลิตร

0.98

กรัม/ลิตร

วัดท่าพูด

ปากคลองจินดา

วัดดอนไถ่ดี

วัดอ่าทอง

วัดพันธุวงศ์

67.5 กม. จากปากน้ำ

53.6 กม. จากปากน้ำ

38.2 กม. จากปากน้ำ

27.7 กม. จากปากน้ำ

18.4 กม. จากปากน้ำ

เกณฑ์เฝ้าระวังสำหรับกล้วยไม้ 0.75 กรัม/ลิตร

เกณฑ์เฝ้าระวังเพื่อการเกษตร

ไม่เกิน 2 กรัม/ลิตร

ที่มาของข้อมูล : กรมชลประทาน

จัดทำโดยฝ่ายตะกอนและคุณภาพน้ำ ส่วนอุทกวิทยา สบอ.

หมายเหตุ : วัดพันธุวงศ์ อ.เมือง จ.สมุทรสาคร, วัดอ่าทอง-วัดดอนไถ่ดี อ.กระทุ่มแบน จ.สมุทรสาคร, วัดท่าพูด อ.สามพราน จ.นครปฐม





# รายงานสถานการณ์ค่าความเค็มและปริมาณน้ำ แม่น้ำแม่กลอง

1 กุมภาพันธ์ 2562 / เวลา 07:00 น.

สถานี : โทธาราม – ราชบุรี – ปากคลองดำเนินสะดวก - บางคนที - อัมพวา

ปริมาณน้ำที่ระบายออกจากเขื่อนแม่กลอง 168 ลบ.ม./วิ



เกณฑ์เฝ้าระวังสำหรับกล้วยไม้ 0.75 กรัม/ลิตร  
เกณฑ์เฝ้าระวังเพื่อการเกษตร  
ไม่เกิน 2 กรัม/ลิตร

ที่มาของข้อมูล : กรมควบคุมมลพิษ  
จัดทำโดยฝ่ายตะกอนและคุณภาพน้ำ ส่วนอุทกวิทยา สบอ.



# แผนบริหารจัดการน้ำฤดูแล้ง ปี 2561/62



# สถานการณ์น้ำและการจัดสรรน้ำอ่างขนาดใหญ่และขนาดกลาง ประจำวันที่ 31 มกราคม 2562



ปริมาณน้ำทั้งหมด 72%

ปริมาณน้ำใช้การ 59%

จัดสรรแล้ว 46%

สถานการณ์น้ำ			
1. ปริมาณน้ำต้นฤดูแล้ง (1 พ.ย.61)			
1.1 ปริมาณน้ำทั้งหมด	61,354	ล้าน ลบ.ม.	คิดเป็น 81 %
1.2 ปริมาณน้ำใช้การ	37,425	ล้าน ลบ.ม.	คิดเป็น 72 %
2. ปริมาณน้ำปัจจุบัน (31 ม.ค.62)			
2.1 ปริมาณน้ำทั้งหมด	54,494	ล้าน ลบ.ม.	คิดเป็น 72 %
2.2 ปริมาณน้ำใช้การ	30,565	ล้าน ลบ.ม.	คิดเป็น 59 %

การจัดสรรน้ำ			
3. การจัดสรรน้ำในฤดูแล้ง (31 ม.ค.62)			
3.1 แผนการจัดสรรน้ำฤดูแล้ง (พ.ย.61-เม.ย.62)	23,100	ล้าน ลบ.ม.	
3.2 ผลการจัดสรรน้ำ	10,554	ล้าน ลบ.ม.	คิดเป็น 46 %
3.3 คงเหลือ	12,546	ล้าน ลบ.ม.	คิดเป็น 54 %



แผนจัดสรรน้ำฤดูแล้ง 2561/62 (พ.ย.61-เม.ย.62) 23,100 ล้าน ลบ.ม.			
- อุปโภค-บริโภค	2,404	ล้าน ลบ.ม.	
- ระบบนิเวศและอื่นๆ	6,440	ล้าน ลบ.ม.	
- การเกษตร	13,038	ล้าน ลบ.ม.	
- เกษตรต่อเนื่อง	800	ล้าน ลบ.ม.	
- อุตสาหกรรม	303	ล้าน ลบ.ม.	
- ปรับปรุงปฏิทินการเพาะปลูก	115	ล้าน ลบ.ม.	

แผนจัดสรรน้ำต้นฤดูฝน 2562 (พ.ค.-ก.ค.62) 16,470 ล้าน ลบ.ม.			
- อุปโภค-บริโภค ระบบนิเวศ และการเกษตรต่อเนื่อง	6,000	ล้าน ลบ.ม.	
- สำรองน้ำเพื่อเตรียมเพาะปลูกต้นฤดูฝน	6,300	ล้าน ลบ.ม.	
- สำรองไว้ใช้กรณีฝนทิ้งช่วง	4,170	ล้าน ลบ.ม.	

# สถานการณ์น้ำและการจัดสรรน้ำ 4 เขื่อนลุ่มน้ำเจ้าพระยา

## ประจำวันที 1 กุมภาพันธ์ 2562



### สถานการณ์น้ำ

1. ปริมาณน้ำต้นฤดูแล้ง (1 พ.ย. 61)			
1.1 ปริมาณน้ำทั้งหมด	19,536	ล้าน ลบ.ม.	คิดเป็น 79 %
1.2 ปริมาณน้ำใช้การ	12,840	ล้าน ลบ.ม.	คิดเป็น 71 %
2. ปริมาณน้ำปัจจุบัน (31 ก.พ. 62)			
2.1 ปริมาณน้ำทั้งหมด	16,047	ล้าน ลบ.ม.	คิดเป็น 65 %
2.2 ปริมาณน้ำใช้การ	9,351	ล้าน ลบ.ม.	คิดเป็น 51 %

### การจัดสรรน้ำ

3. การจัดสรรน้ำในฤดูแล้ง (1 ก.พ. 62)			
3.1 แผนการจัดสรรน้ำฤดูแล้ง (พ.ย.61-เม.ย.62)	8,000	ล้าน ลบ.ม.	
3.2 ผลการจัดสรรน้ำ	4,609	ล้าน ลบ.ม.	คิดเป็น 58 %
3.3 คงเหลือ	3,391	ล้าน ลบ.ม.	คิดเป็น 42 %



ปริมาณน้ำทั้งหมด 65%

ปริมาณน้ำใช้การ 51%

จัดสรรแล้ว 58%



แผนจัดสรรน้ำฤดูแล้ง 2561/62 (พ.ย.61-เม.ย.62) 8,000 ล้าน ลบ.ม.

(4 เขื่อนเจ้าพระยา 7,300 และผันน้ำจากลุ่มน้ำแม่กลอง 700 ล้าน ลบ.ม.)

- อุดบโคก-บริโคก 1,140 ล้าน ลบ.ม.
- ระบบนิเวศและอื่นๆ 1,450 ล้าน ลบ.ม.
- การเกษตร 4,895 ล้าน ลบ.ม.
- เกษตรต่อเนื่อง 400 ล้าน ลบ.ม.
- ปรับปรุงพื้นที่การเพาะปลูก 115 ล้าน ลบ.ม.

แผนจัดสรรน้ำต้นฤดูฝน 2562 (พ.ค.-ก.ค.62) 5,540 ล้าน ลบ.ม.

- อุดบโคก-บริโคก ระบบนิเวศ และการเกษตรต่อเนื่อง 1,800 ล้าน ลบ.ม.
- สำรองน้ำเพื่อเตรียมเพาะปลูกต้นฤดูฝน 2,000 ล้าน ลบ.ม.
- สำรองไว้ใช้กรณีฝนทิ้งช่วง 1,740 ล้าน ลบ.ม.



กรมชลประทาน

