



# สรุปการเฝ้าระวังติดตามสภาพอากาศ และสถานการณ์น้ำ

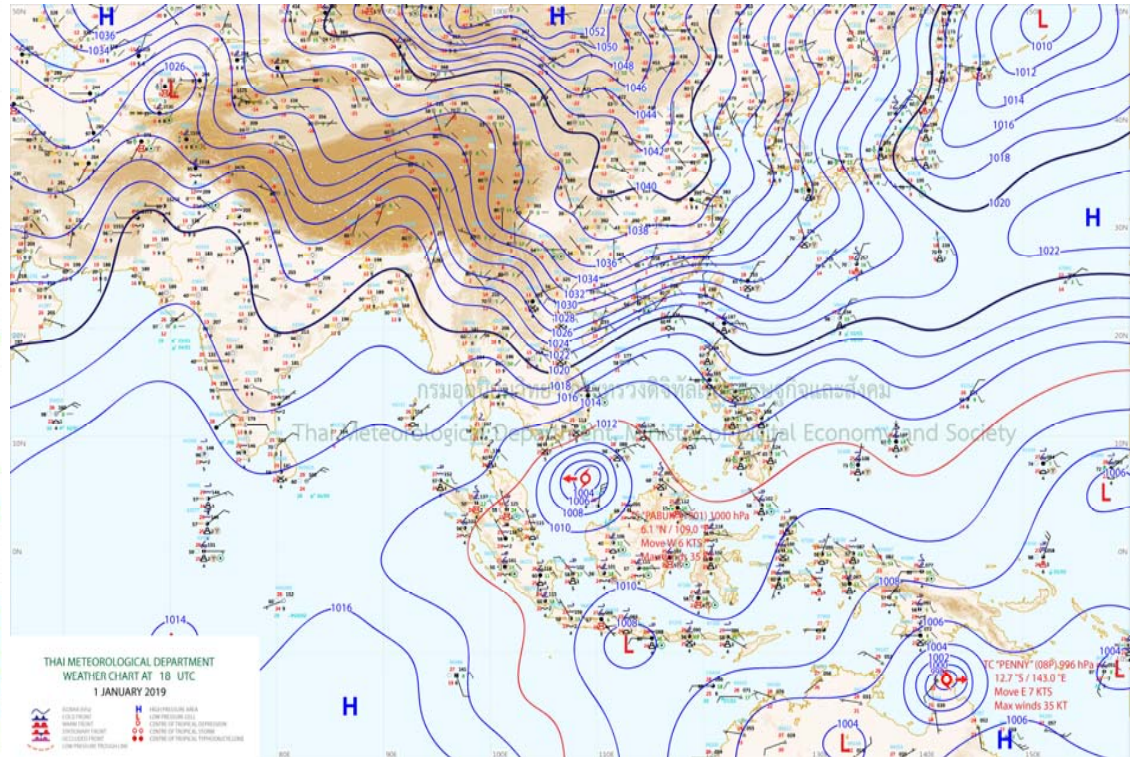
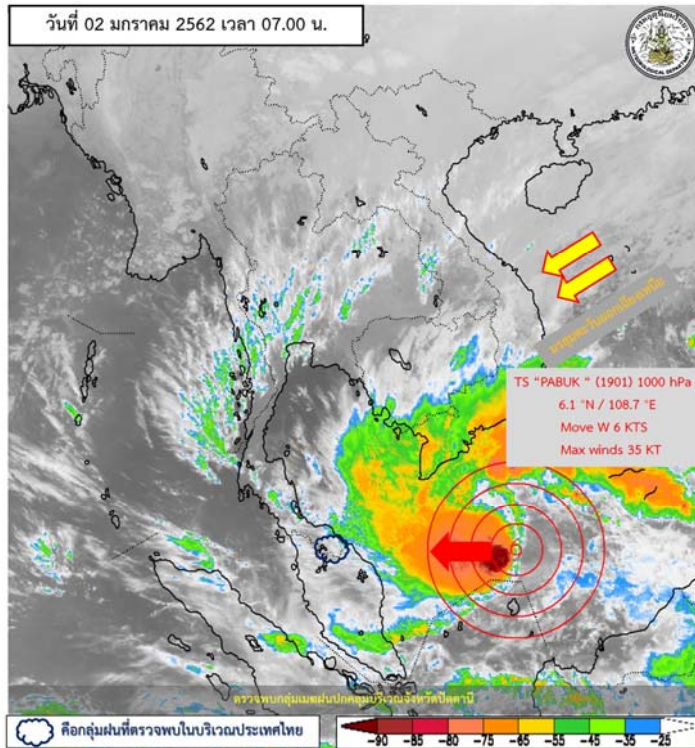
กรมชลประทาน

ข้อมูล ณ วันที่ 2 มกราคม 2562





# ติดตามสภาพภูมิอากาศและปริมาณฝน



ประกาศกรมอุตุนิยมวิทยา “พายุ “ดีเปรสชัน”” ฉบับที่ 7 ลงวันที่ 2 มกราคม 2562 เวลา 04.00 น. พายุโซนร้อน “ปาบึก” (PABUK) คาดว่าจะเคลื่อนผ่านปลายแหลมญวน และเคลื่อนลงอ่าวไทยในช่วงวันที่ 2-3 มกราคม 2562 โดยจะมีผลกระทบต่อภาคใต้ในช่วงวันที่ 3-5 มกราคม 2562 ทำให้บริเวณดังกล่าวมีฝนเพิ่มมากขึ้นและมีฝนตกหนักถึงหนักมากบางแห่ง ขอให้ประชาชนบริเวณดังกล่าวระวังอันตรายจากฝนตกหนักถึงหนักมากไว้ด้วย

# ปริมาณฝนสูงสุด 5 ลำดับ

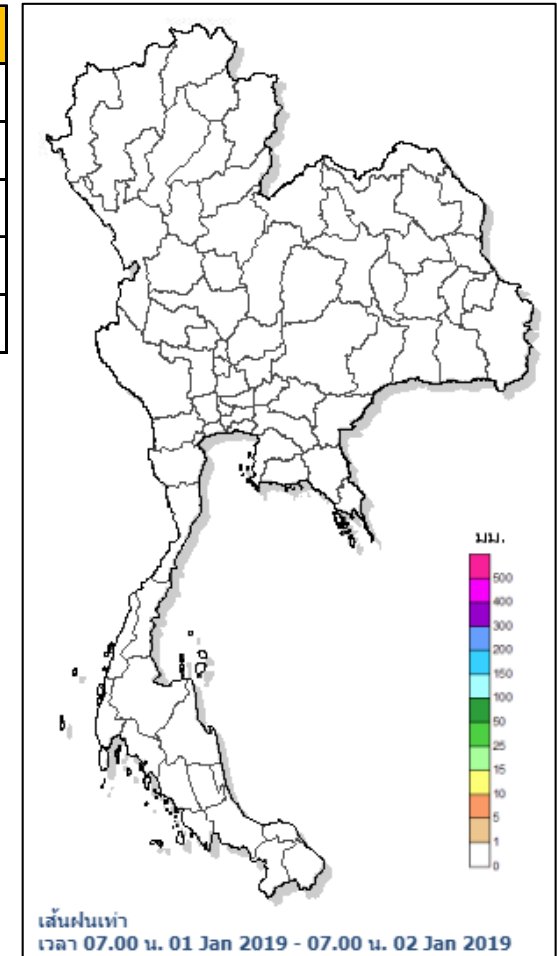
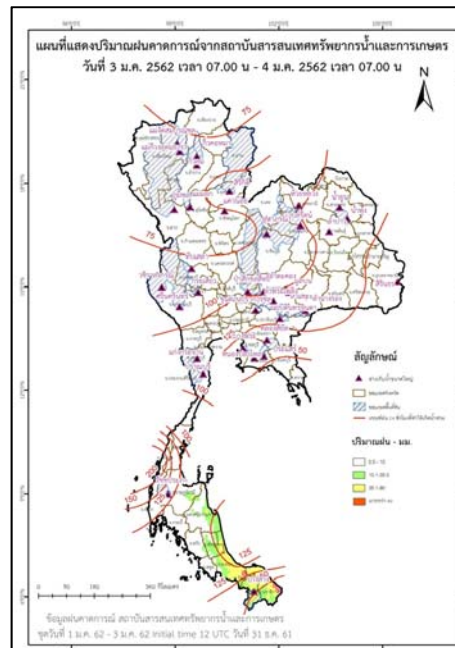
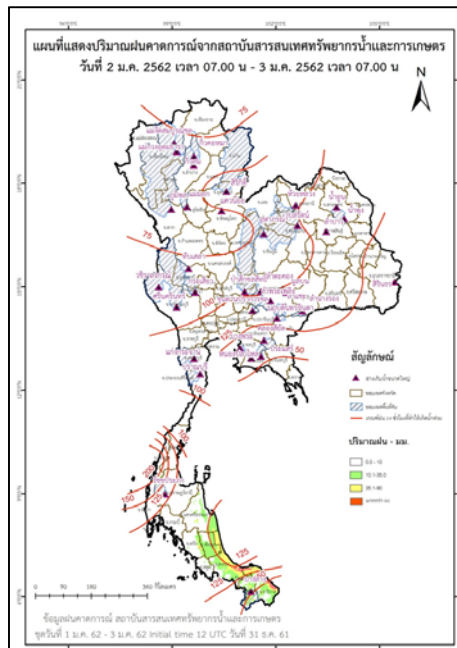
ปริมาณฝนสะสมรายตำบล วันที่ 1 ม.ค. 2562 เวลา 07.00 น. - วันที่ 2 ม.ค. 2562 เวลา 07.00 น.

สถานี	จังหวัด	ปริมาณฝน (มม.)	ความรุนแรง
ต.เกาะกลาง อ.เกาะลันตา	กระบี่	29.0	ฝนปานกลาง
ที่ว่าการอำเภอระแงะ	นราธิวาส	27.4	ฝนปานกลาง
ที่ว่าการอำเภอเมือง	นราธิวาส	22.2	ฝนปานกลาง
ที่ว่าการอำเภอเจาะไอร้อง	นราธิวาส	20.4	ฝนปานกลาง
ที่ว่าการอำเภอสุไหงปาตี	นราธิวาส	18.4	ฝนปานกลาง

หมายเหตุ เกณฑ์ปริมาณฝนกรมอุตุนิยมวิทยา

ฝนตกหนักมาก (>90 มม.) ฝนตกหนัก (35.1-90 มม.) ฝนปานกลาง (10.1-35.0 มม.) ฝนเล็กน้อย (0.1-10.0 มม.) ไม่มีฝน (0 มม.)

แผนที่แสดงการคาดการณ์ปริมาณฝนจากแบบจำลองบรรยากาศ กรมอุตุนิยมวิทยา 31 ธ.ค.61 - 2 ม.ค.62



หมายเหตุ ข้อมูลจาก กรมอุตุนิยมวิทยา

# ปริมาณน้ำในอ่างเก็บน้ำขนาดใหญ่และขนาดกลาง 1 มกราคม 2562

ภาค	ขนาดใหญ่				ขนาดกลาง				รวมอ่างขนาดใหญ่และกลาง						รับน้ำได้อีก	เปรียบเทียบปี 61 กับ 62		
	จำนวน	ความจุ	ปี 2562	% ความจุ อ่างฯ	จำนวน	ความจุ	ปี 2562	% ความจุ อ่างฯ	จำนวน	ความจุ	ปี2561		ปี2562			ปริมาณ	ปริมาณ	%
											ปริมาณ	%	ปริมาณ	%				
เหนือ	8	24,825	17,788	72	75	1,001	667	67	83	25,825	21,033	81	18,455	71	7,384	-2,578	-12	
ตอน	12	8,368	4,414	53	218	1,998	1,151	58	230	10,367	8,666	84	5,565	54	4,802	-3,101	-36	
กลาง	3	1,419	668	47	22	369	213	58	25	1,788	1,520	85	881	49	907	-639	-42	
ตะวันตก	2	26,605	23,456	88	7	142	123	87	9	26,747	22,459	84	23,579	88	3,168	1,120	5	
ตะวันออก	6	1,515	1,217	80	51	963	769	80	57	2,478	1,978	80	1,986	80	493	8	0	
ใต้	4	8,194	6,747	82	39	668	530	79	43	8,863	6,899	78	7,277	82	1,586	378	5	
รวม	35	70,926	<u>54,288</u>	77	412	5,142	<u>3,453</u>	67	447	76,068	62,555	82	57,741	76	18,340	<b>-4,814</b>	-8	
ปริมาณน้ำใช้การ		47,384	<u>30,746</u>	65		4,753	<u>3,066</u>	65		52,137	<u>38,625</u>	74	<u>33,812</u>	65				

**สามารถรับน้ำได้อีก 18,340 ล้าน ลบ.ม. (24%)**

%น้ำใช้การ = (ปริมาณน้ำใช้การ/ความจุอ่างน้ำใช้การ)\*100



# ปริมาณน้ำใช้การ 4 เขื่อนหลักในกลุ่มน้ำเจ้าพระยา

ข้อมูล ณ วันที่ 2 มกราคม 2562

อ่างเก็บน้ำ	ความจุ ที่ รนก.	ปริมาณน้ำในอ่างฯ		ปริมาณน้ำใช้การได้		ปริมาณน้ำไหลลงอ่างฯ		ปริมาณน้ำระบาย		รับน้ำได้อีก ปี 2561
		ปริมาณน้ำ	% ความจุ	ปริมาณน้ำ	% ใช้การ	วันนี้	เมื่อวาน	วันนี้	เมื่อวาน	
ภูมิพล	13,462	8,991	67	5,191	54	0.00	3.08	27.00	27.00	4,471
สิริกิติ์	9,510	7,359	77	4,509	68	4.35	6.15	26.43	26.06	2,151
ภูมิพล+สิริกิติ์	22,972	16,350	71	9,700	59	4.35	9.23	53.43	53.06	6,622
แควน้อยฯ	939	648	69	605	68	0.15	0.26	2.16	2.41	291
ป่าสักชลสิทธิ์	960	552	57	549	57	0.00	0.00	2.19	2.19	408
<b>รวมทั้งหมด</b>	<b>24,871</b>	<b>17,550</b>	<b>71</b>	<b>10,854</b>	<b>60</b>	<b>4.50</b>	<b>9.49</b>	<b>57.78</b>	<b>57.66</b>	<b>7,321</b>

(หน่วย : ล้าน ลบ.ม.)

## ปริมาณการระบายน้ำย้อนหลัง 10 วัน

เขื่อน	24 ธ.ค. 61	25 ธ.ค. 61	26 ธ.ค. 61	27 ธ.ค. 61	28 ธ.ค. 61	29 ธ.ค. 61	30 ธ.ค. 61	31 ธ.ค. 61	1 ม.ค. 62	2 ม.ค. 62	สะสม
เขื่อนภูมิพล	23.00	25.19	23.01	27.00	27.00	27.00	27.00	27.00	27.00	27.00	260.20
เขื่อนสิริกิติ์	25.90	26.12	26.23	26.13	26.01	26.11	25.70	26.19	26.06	26.43	260.88
เขื่อนแควน้อยบำรุงแดน	2.16	4.01	4.32	4.32	4.32	3.02	3.02	3.02	2.41	2.16	32.76
เขื่อนป่าสักชลสิทธิ์	4.38	4.36	4.35	3.06	3.06	3.06	3.05	3.05	2.19	2.19	32.75

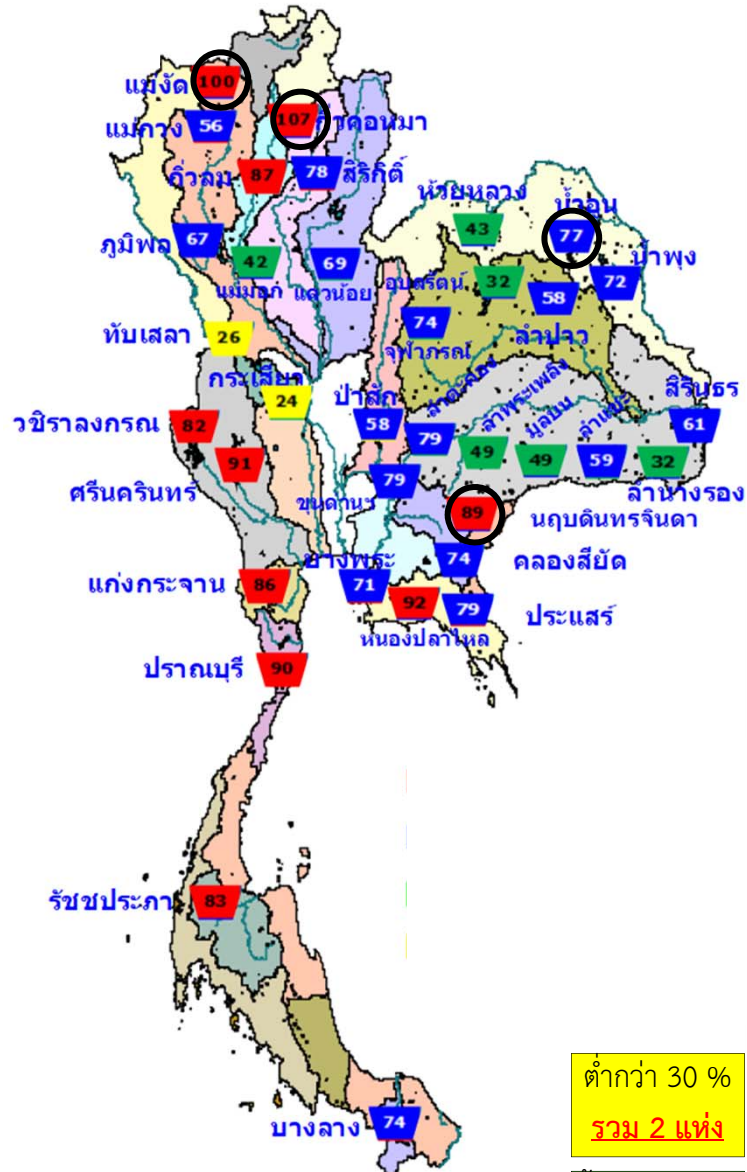
(หน่วย : ล้าน ลบ.ม.)



# สรุปอ่างขนาดใหญ่ที่เกิน UPPER RULE CURVE และ อ่างฯใหญ่ ที่มีปริมาตรต่ำกว่า 30% และ ระหว่าง 30 - 60%

## อ่างฯขนาดใหญ่ที่เกิน UPPER RULE CURVE

(ข้อมูล วันที่ 1 มกราคม 2562)



ต่ำกว่า 30 %  
รวม 2 แห่ง

ตั้งแต่ 30-60 %  
รวม 10 แห่ง

○ อ่างฯ ที่เกิน UPPER RULE CURVE

ลำดับ	ชื่อ อ่างเก็บน้ำ/เขื่อน	ความจุ ที่ รณส. (ล้าน ม. <sup>3</sup> )	ความจุ ที่ รณค. (ล้าน ม. <sup>3</sup> )	ณ วันที่		ไหลลง วันนี้ (ล้าน ม. <sup>3</sup> )	ระบาย วันนี้ (ล้าน ม. <sup>3</sup> )	+สูง / - ต่ำ กว่า เกณฑ์เก็บกักน้ำสูงสุด ณ ช่วงเวลาเดียวกัน (ล้าน ม. <sup>3</sup> )
				ปี 2562				
				ปริมาตร (ล้าน ม. <sup>3</sup> )	% รณค.			
1	แม่จัดสมบูรณ์ชล จ.เชียงใหม่	323	265	266	100	0.20	0.20	28.01
2	ก๊วกคองมา จ.ลำปาง	209	170	182	107	0.67	2.84	14.08
3	น้ำออน จ.สกลนคร	780	520	399	77	0.00	0.85	13.21
4	นฤปดินทรจินดา จ.ปราจีนบุรี	338	295	263	89	0.16	0.81	83.93

หมายเหตุ : \* เชื่อมที่อยู่ในการดูแลของการไฟฟ้า

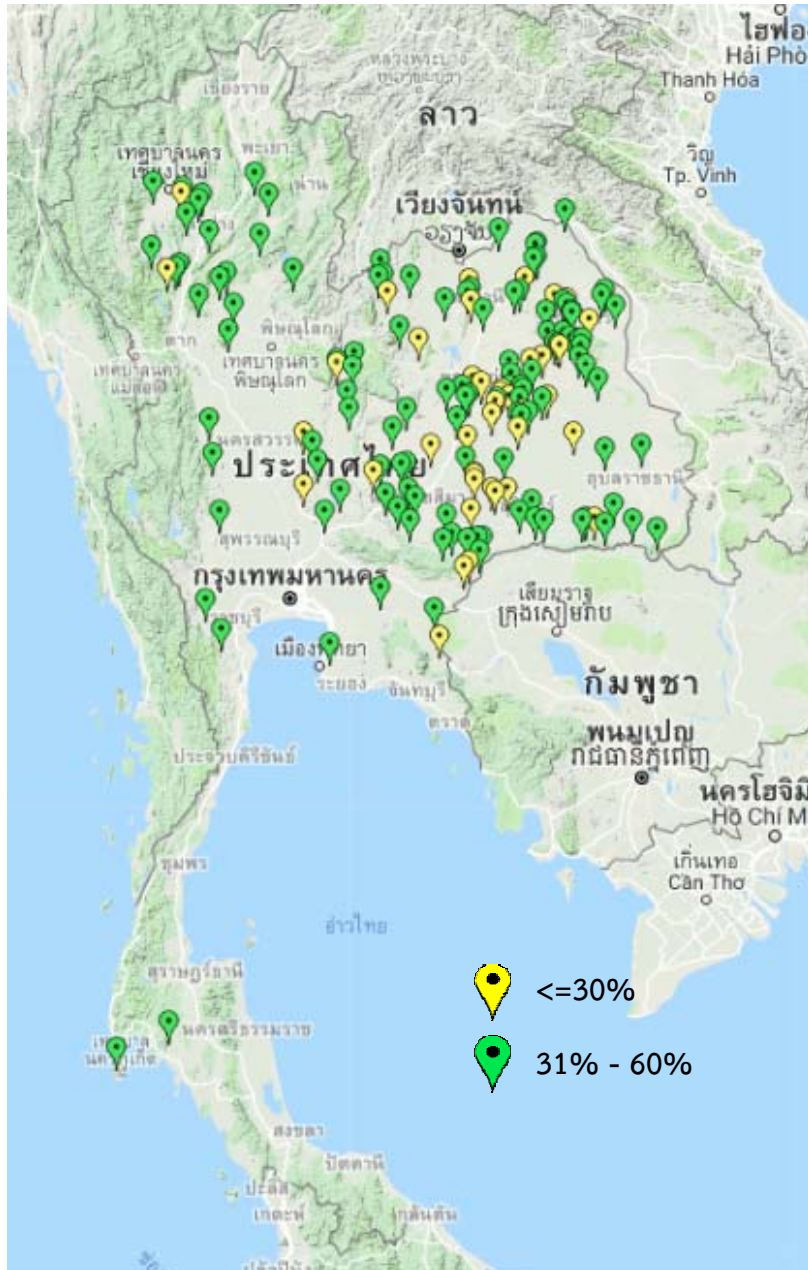
(หน่วย : ล้าน ลบ.ม.)

ชื่อ อ่างเก็บน้ำ/เขื่อน	ความจุ ที่ รณส. (ล้าน ม. <sup>3</sup> )	ความจุ ที่ รณค. (ล้าน ม. <sup>3</sup> )	ความจุ น้ำ ใช้การ (ล้าน ม. <sup>3</sup> )	ณ วันที่								ไหลลง วันนี้ (ล้าน ม. <sup>3</sup> )	ระบาย วันนี้ (ล้าน ม. <sup>3</sup> )
				ปี 2561				ปี 2562					
				ปริมาตร (ล้าน ม. <sup>3</sup> )	% รณค.	ปริมาตร (ล้าน ม. <sup>3</sup> )	% รณค.	ปริมาตร ใช้การ (ล้าน ม. <sup>3</sup> )	% ใช้การ	ปริมาตร ใช้การ (ล้าน ม. <sup>3</sup> )	% ใช้การ		
<b>เหนือ</b>													
แม่กวางอุดมธารา	295	263	249	130	49	147	56	133	51	53	0.35	0.04	
แม่มอก	110	110	94	97	88	46	42	30	27	32	0.00	0.00	
<b>ตะวันออกเฉียงเหนือ</b>													
ห้วยหลวง	136	136	129	110	81	59	43	52	39	41	0.00	0.17	
อุบลรัตน์*	4,640	2,431	1,850	2,125	87	772	32	191	8	10	0.00	0.50	
ลำปาว	2,450	1,980	1,880	1,708	86	1,143	58	1,043	53	55	0.00	3.68	
ลำพระเพลิง	242	155	154	138	89	75	49	74	48	48	0.01	0.04	
มูลบน	350	141	134	109	77	69	49	62	44	46	0.00	0.03	
ลำแพระ	325	275	268	199	72	163	59	156	57	58	0.11	0.00	
ลำน้ำรอง	197	121	118	77	64	39	32	36	30	30	0.03	0.00	
<b>กลาง</b>													
ป่าสักชลสิทธิ์	960	960	957	773	80	555	58	552	57	58	0.30	2.19	
ทับเสลา	190	160	143	138	86	42	26	25	15	17	0.00	0.00	
กระเสียว	390	299	259	289	97	72	24	32	11	12	0.00	0.05	



# สรุปอ่างขนาดกลางที่มีปริมาตรต่ำกว่า 30% ,ระหว่าง 31-60%, ระหว่าง 60-100% และ มากกว่า 100%

(ข้อมูล วันที่ 1 มกราคม 2562)



สรุปอ่างขนาดกลางที่มีปริมาตรในช่วง <=30 % , >30 - 60 % ,>60-100% และ >100 %				
ภาค	<=30 %	>30 - 60 %	>60-100%	>100 %
เหนือ	3	20	43	9
ตอน.	33	83	100	2
ตะวันออก	3	4	42	2
กลาง	2	9	10	1
ตะวันตก	0	2	5	0
ใต้	0	3	36	0
<b>รวม</b>	<b>41</b>	<b>121</b>	<b>236</b>	<b>14</b>
<b>รวมทั้งหมด 412 แห่ง</b>				

## สรุปปริมาณน้ำไหลลงและระบายอ่างฯ ขนาดใหญ่และขนาดกลาง

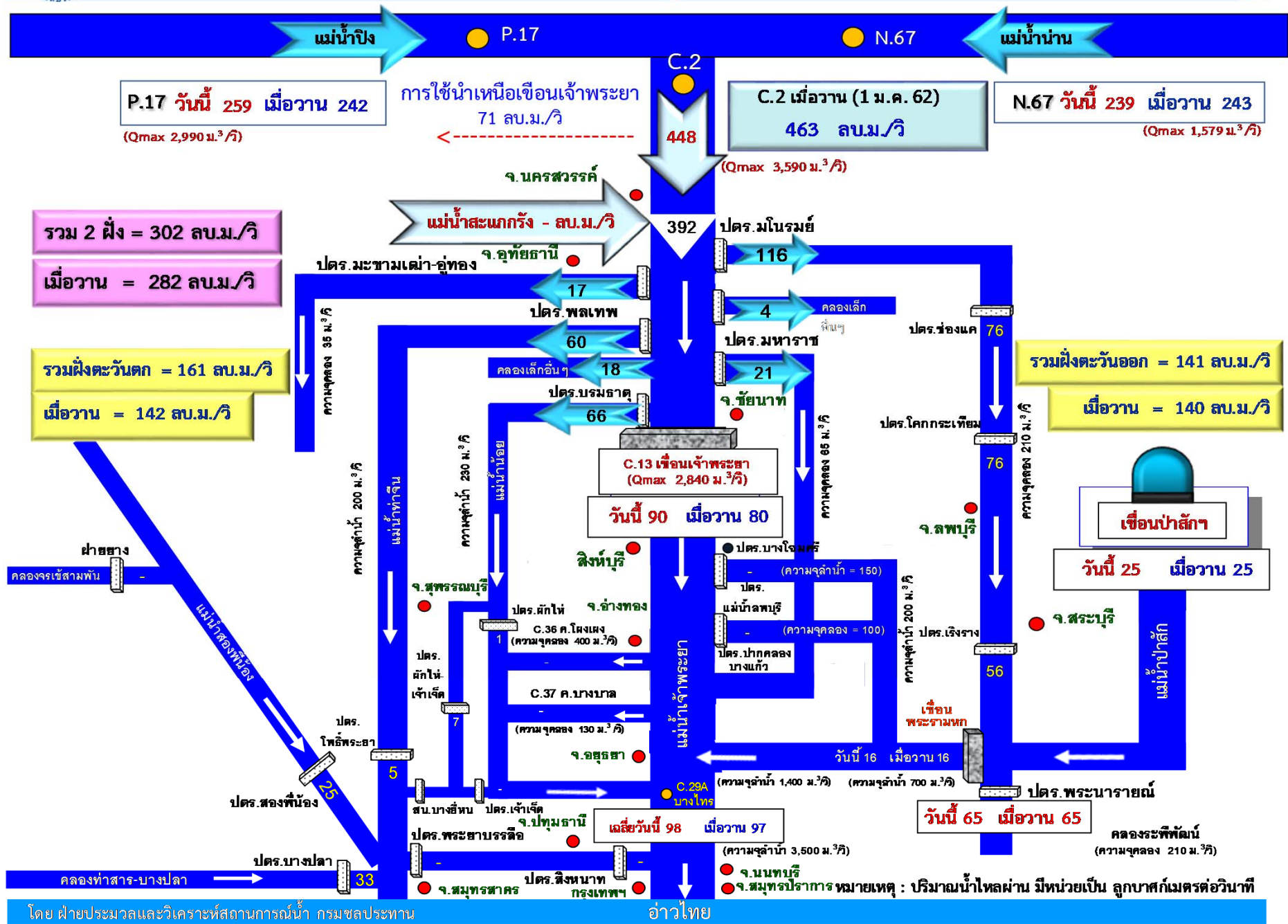
ภาค	ขนาดใหญ่		ขนาดกลาง		รวม	
	ไหลลง	ระบาย	ไหลลง	ระบาย	ไหลลง	ระบาย
เหนือ	14.08	63.08	0.77	1.14	14.84	64.23
ตอน.	0.34	7.23	5.40	4.76	5.74	11.98
กลาง	0.30	2.24	0.06	0.18	0.36	2.42
ตะวันตก	9.47	20.06	0.53	0.90	10.00	20.96
ตะวันออก	0.70	6.99	0.33	2.18	1.03	9.17
ใต้	8.93	8.80	5.92	4.97	14.85	13.77
<b>รวม</b>	<b>33.82</b>	<b>108.40</b>	<b>12.99</b>	<b>14.12</b>	<b>46.81</b>	<b>122.53</b>

(หน่วย : ล้าน ลบ.ม.)



# สถานการณ์น้ำในลุ่มน้ำเจ้าพระยา

วันที่ 2 มกราคม 2562 เวลา 06:00 น.



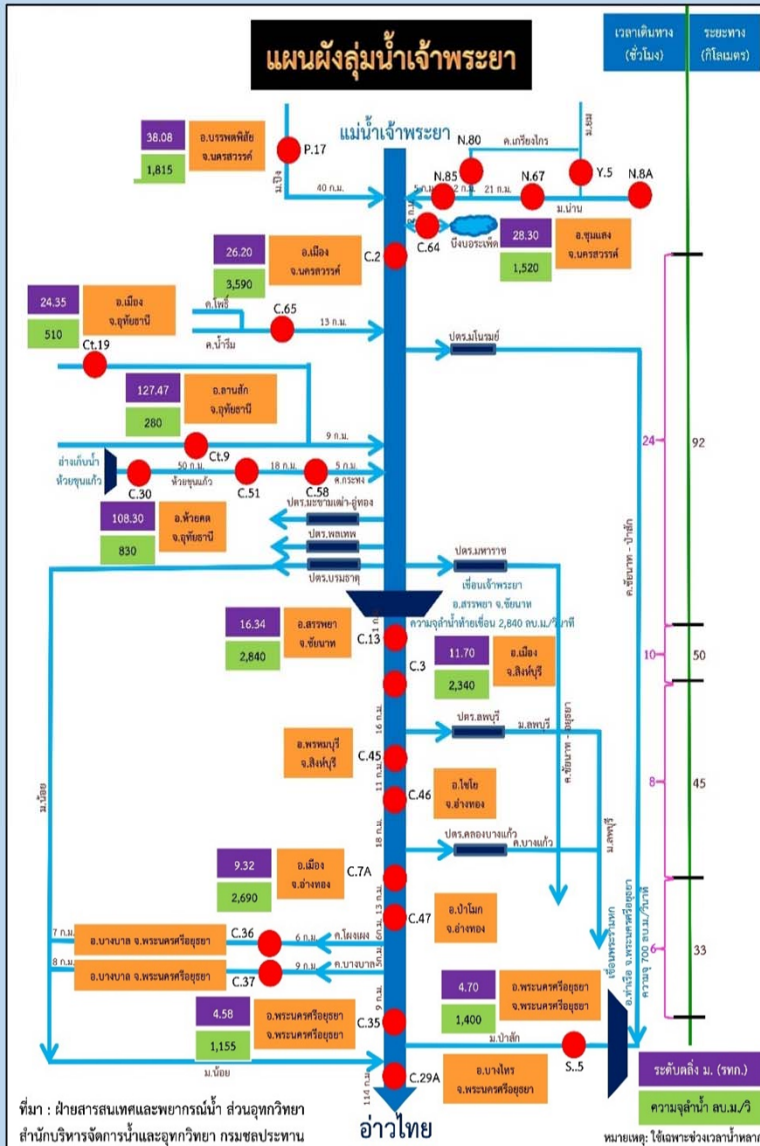




# การติดตามสถานการณ์น้ำลุ่มน้ำเจ้าพระยา

ประจำวัน 2 มกราคม 2562 เวลา 06.00 น.

## สภาพน้ำท่า



**แม่น้ำปิง สถานี P.17** อ.บรรพตพิสัย จ.นครสวรรค์ ปริมาณน้ำไหลผ่าน 259 ลบ.ม./วินาที (เมื่อวาน 242 ลบ.ม./วินาที) ระดับน้ำ +35.17 ม.รทก. ต่ำกว่าตลิ่ง 4.63 ม.

**แม่น้ำน่าน สถานี N.67** อ.ชุมแสง จ.นครสวรรค์ ปริมาณน้ำไหลผ่าน 239 ลบ.ม./วินาที (เมื่อวาน 243 ลบ.ม./วินาที) ระดับน้ำ +20.35 ม.รทก. ต่ำกว่าตลิ่ง 7.95 ม.

**แม่น้ำเจ้าพระยา สถานี C.2** อ.เมือง จ.นครสวรรค์ ปริมาณน้ำไหลผ่าน 448 ลบ.ม./วินาที (เมื่อวาน 463 ลบ.ม./วินาที) ระดับน้ำ +18.55 ม.รทก. ต่ำกว่าตลิ่ง 7.65 ม.

**เขื่อนเจ้าพระยา สถานี C.13** อ.สรรพยา จ.ชัยนาท ปริมาณน้ำไหลผ่าน 90 ลบ.ม./วินาที (เมื่อวาน 80 ลบ.ม./วินาที) ระดับน้ำเหนือเขื่อน +15.93 ม.รทก. ระดับน้ำท้ายเขื่อน 5.78 ม.รทก.

**แม่น้ำป่าสัก** ระบายท้ายเขื่อนพระรามหก 15.53 ลบ.ม./วินาที (เมื่อวาน 15.69 ลบ.ม./วินาที) ไหลลงแม่น้ำเจ้าพระยา ผ่านสถานีวัดน้ำ C.29A อ.บางไทร จ.พระนครศรีอยุธยา ปริมาณน้ำไหลผ่านเฉลี่ย 98 ลบ.ม./วินาที (เมื่อวาน 97 ลบ.ม./วินาที)

## รับน้ำเข้าฝั่งตะวันตกและฝั่งตะวันออก

**รับน้ำฝั่งตะวันตก** 161 ลบ.ม./วินาที เมื่อวาน 142 ลบ.ม./วินาที **เพิ่มขึ้น 19 ลบ.ม./วินาที**  
(รับน้ำสูงสุด = 585 ลบ.ม./นาที)

**รับน้ำฝั่งตะวันออก** 141 ลบ.ม./วินาที เมื่อวาน 140 ลบ.ม./วินาที **เพิ่มขึ้น 1 ลบ.ม./วินาที**  
(รับน้ำสูงสุด = 275 ลบ.ม./นาที)

**รวมรับน้ำ 2 ฝั่ง** 302 ลบ.ม./วินาที เมื่อวาน 282 ลบ.ม./วินาที **เพิ่มขึ้น 20 ลบ.ม./วินาที**

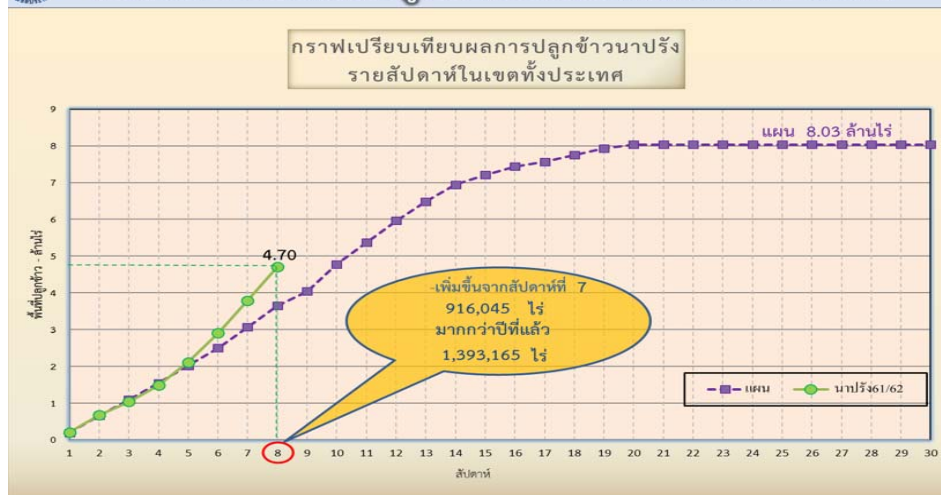


# แผนผลการเพาะปลูกพืชในช่วงฤดูแล้งปี 2561

ข้อมูล ณ วันที่ 26 ธันวาคม 2561

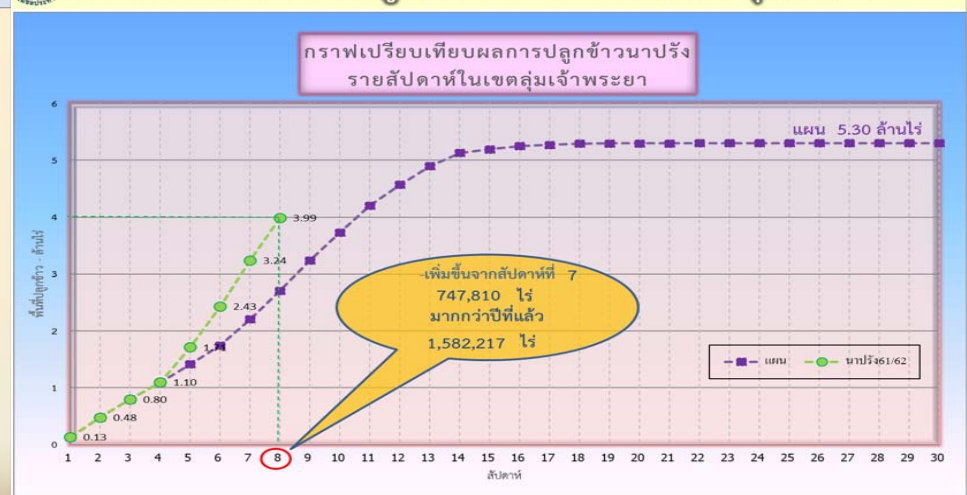
ภาค	ข้าวนาปรัง			พืชไร่-พืชผัก			รวม		
	แผน (ล้านไร่)	ผล (ล้านไร่)	%	แผน (ล้านไร่)	ผล (ล้านไร่)	%	แผน (ล้านไร่)	ผล (ล้านไร่)	%
เหนือ	0.51	0.29	56.40	0.84	0.11	13.65	1.35	0.40	29.80
ตะวันออกเฉียงเหนือ	0.75	0.17	23.19	0.57	0.011	1.98	1.32	0.18	14.01
กลาง	0.06	0.01	17.11	0.001	0.0003	26.17	0.06	0.01	17.28
ตะวันออก	0.35	0.17	47.44	0.05	0.02	34.32	0.41	0.19	45.68
ตะวันตก	0.87	0.06	6.63	0.17	0.01	8.46	1.05	0.07	6.93
ใต้	0.18	0.02	8.75	0.01	0.001	6.23	0.20	0.02	8.57
ลุ่มน้ำเจ้าพระยา	5.30	3.99	75.25	0.77	0.07	8.85	6.07	4.06	66.81
ทั้งประเทศ	8.03	4.70	58.58	2.43	0.23	9.44	10.46	4.93	47.16

กราฟเปรียบเทียบผลการปลูกข้าวนาปรังรายสัปดาห์ในเขตทั้งประเทศ



ข้อมูล ณ 26 ธ.ค. 61 เพาะปลูกแล้ว = 4,703,281 ไร่

กราฟเปรียบเทียบผลการปลูกข้าวนาปรังรายสัปดาห์ในเขตลุ่มน้ำเจ้าพระยา



ข้อมูล ณ 26 ธ.ค. 61 เพาะปลูกแล้ว = 3,989,836 ไร่



# รายงานสถานการณ์ค่าความเค็มและปริมาณน้ำ แม่น้ำเจ้าพระยา

1 มกราคม 2562 / เวลา 7:00 น.

สถานี : สิบน้ำประปาสำแล - สะพานพระนั่งเกล้า - ทำนายนนทบุรี - กรมชลประทานสามเสน

ปริมาณน้ำที่ระบายออกจากเขื่อนพระรามหก 20.12 ลบ.ม./วินาที  
ปริมาณน้ำที่ระบายออกจากเขื่อนเจ้าพระยา 80.00 ลบ.ม./วินาที  
ปริมาณน้ำที่ศูนย์ศิลปาชีพบางไทร 97.00 ลบ.ม./วินาที

0.17  
กรัม/ลิตร

สถานีประปาสำแล

100.0 กม. จากปากน้ำ

เกณฑ์เฝ้าระวัง 0.25 กรัม/ลิตร  
มาตรฐานเพื่อการผลิตน้ำประปา  
ไม่เกิน 0.50 กรัม/ลิตร

0.17  
กรัม/ลิตร

สะพานพระนั่งเกล้า

69.0 กม. จากปากน้ำ

เกณฑ์เฝ้าระวังเพื่อการเกษตร  
ไม่เกิน 2 กรัม/ลิตร

0.17  
กรัม/ลิตร

ทำนายนนทบุรี

65.6 กม. จากปากน้ำ

0.19  
กรัม/ลิตร

กรมชลประทานสามเสน

58.0 กม. จากปากน้ำ

ที่มาของข้อมูล : กปน. และกรมชลประทาน  
จัดทำโดยฝ่ายตะกอนและคุณภาพน้ำ ส่วนอุทกวิทยา สบอ.



# แผนบริหารจัดการน้ำฤดูแล้ง ปี 2561/62



# สถานการณ์น้ำและการจัดสรรน้ำอ่างขนาดใหญ่และขนาดกลาง ประจำวันที 1 มกราคม 2562



## สถานการณ์น้ำ

1. ปริมาณน้ำต้นฤดูแล้ง (1 พ.ย.61)		
1.1 ปริมาณน้ำทั้งหมด	61,354	ล้าน ลบ.ม. คิดเป็น 81 %
1.2 ปริมาณน้ำใช้การ	37,425	ล้าน ลบ.ม. คิดเป็น 72 %
2. ปริมาณน้ำปัจจุบัน (1 ม.ค.62)		
2.1 ปริมาณน้ำทั้งหมด	57,741	ล้าน ลบ.ม. คิดเป็น 76 %
2.2 ปริมาณน้ำใช้การ	33,812	ล้าน ลบ.ม. คิดเป็น 65 %

## การจัดสรรน้ำ

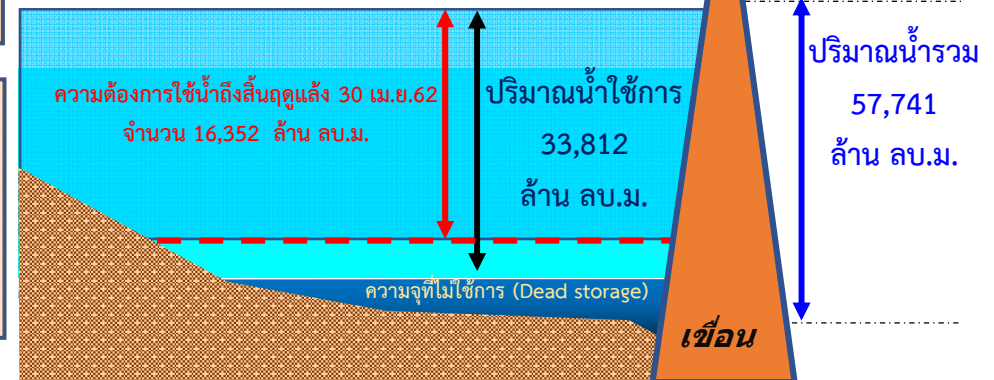
3. การจัดสรรน้ำในฤดูแล้ง (1 ม.ค.62)		
3.1 แผนการจัดสรรน้ำฤดูแล้ง (พ.ย.61-เม.ย.62)	23,100	ล้าน ลบ.ม.
3.2 ผลการจัดสรรน้ำ	6,748	ล้าน ลบ.ม. คิดเป็น 29 %
3.3 คงเหลือ	16,352	ล้าน ลบ.ม. คิดเป็น 71 %



ปริมาณน้ำทั้งหมด 76%

ปริมาณน้ำใช้การ 65%

จัดสรรแล้ว 29%



แผนจัดสรรน้ำฤดูแล้ง 2561/62 (พ.ย.61-เม.ย.62) 23,100 ล้าน ลบ.ม.

- อู่บ่อก-บริก	2,404	ล้าน ลบ.ม.
- ระบบนิเวศและอื่นๆ	6,440	ล้าน ลบ.ม.
- การเกษตร	13,038	ล้าน ลบ.ม.
- เกษตรต่อเนื่อง	800	ล้าน ลบ.ม.
- อุตสาหกรรม	303	ล้าน ลบ.ม.
- ปรับปรุงพื้นที่การเพาะปลูก	115	ล้าน ลบ.ม.

แผนจัดสรรน้ำต้นฤดูฝน 2562 (พ.ค.-ก.ค.62) 16,470 ล้าน ลบ.ม.

- อู่บ่อก-บริก ระบบนิเวศ และการเกษตรต่อเนื่อง	6,000	ล้าน ลบ.ม.
- สำรองน้ำเพื่อเตรียมเพาะปลูกต้นฤดูฝน	6,300	ล้าน ลบ.ม.
- สำรองไว้ใช้กรณีฝนทิ้งช่วง	4,170	ล้าน ลบ.ม.

# สถานการณ์น้ำและการจัดสรรน้ำ 4 เขื่อนลุ่มน้ำเจ้าพระยา ประจำวันที 1 มกราคม 2562

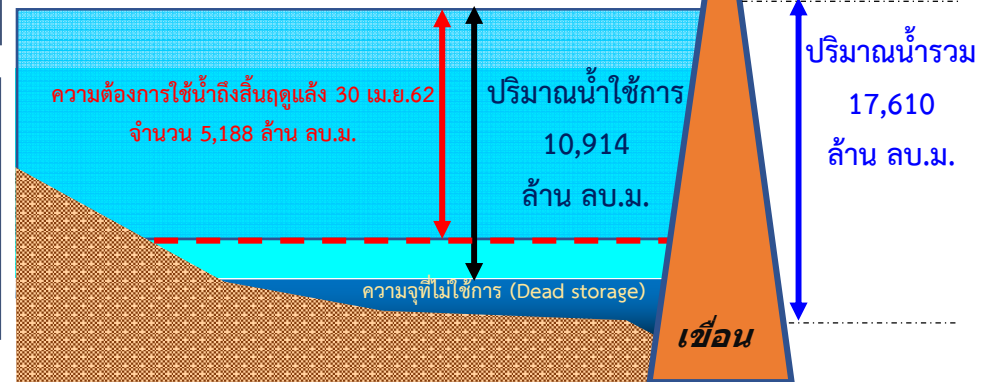


สถานการณ์น้ำ			
1. ปริมาณน้ำต้นฤดูแล้ง (1 พ.ย. 2561)			
1.1 ปริมาณน้ำทั้งหมด	19,536	ล้าน ลบ.ม.	คิดเป็น 79 %
1.2 ปริมาณน้ำใช้การ	12,840	ล้าน ลบ.ม.	คิดเป็น 71 %
2. ปริมาณน้ำปัจจุบัน (1 ม.ค. 62)			
2.1 ปริมาณน้ำทั้งหมด	17,610	ล้าน ลบ.ม.	คิดเป็น 71 %
2.2 ปริมาณน้ำใช้การ	10,914	ล้าน ลบ.ม.	คิดเป็น 60 %

การจัดสรรน้ำ			
3. การจัดสรรน้ำในฤดูแล้ง (1 ม.ค. 62)			
3.1 แผนการจัดสรรน้ำฤดูแล้ง (พ.ย.61-เม.ย.62)	8,000	ล้าน ลบ.ม.	
3.2 ผลการจัดสรรน้ำ	2,812	ล้าน ลบ.ม.	คิดเป็น 35 %
3.3 คงเหลือ	5,188	ล้าน ลบ.ม.	คิดเป็น 65 %



ปริมาณน้ำทั้งหมด 71%  
ปริมาณน้ำใช้การ 60%  
จัดสรรแล้ว 35%



แผนจัดสรรน้ำฤดูแล้ง 2561/62 (พ.ย.61-เม.ย.62) 8,000 ล้าน ลบ.ม.  
(4 เขื่อนเจ้าพระยา 7,300 และผันน้ำจากลุ่มน้ำแม่กลอง 700 ล้าน ลบ.ม.)

- อู่ปิด-ปริโศค 1,140 ล้าน ลบ.ม.
- ระบบนิเวศและอื่นๆ 1,450 ล้าน ลบ.ม.
- การเกษตร 4,895 ล้าน ลบ.ม.
- เกษตรต่อเนื่อง 400 ล้าน ลบ.ม.
- ปรับปฏิทินการเพาะปลูก 115 ล้าน ลบ.ม.

แผนจัดสรรน้ำต้นฤดูฝน 2562 (พ.ค.-ก.ค.62) 5,540 ล้าน ลบ.ม.

- อู่ปิด-ปริโศค ระบบนิเวศ และการเกษตรต่อเนื่อง 1,500 ล้าน ลบ.ม.
- สำรองน้ำเพื่อเตรียมเพาะปลูกต้นฤดูฝน 2,000 ล้าน ลบ.ม.
- สำรองไว้ใช้กรณีฝนทิ้งช่วง 2,400 ล้าน ลบ.ม.



กรมชลประทาน

