



สรุปการเฝ้าระวังติดตามสภาพอากาศ และสถานการณ์น้ำ

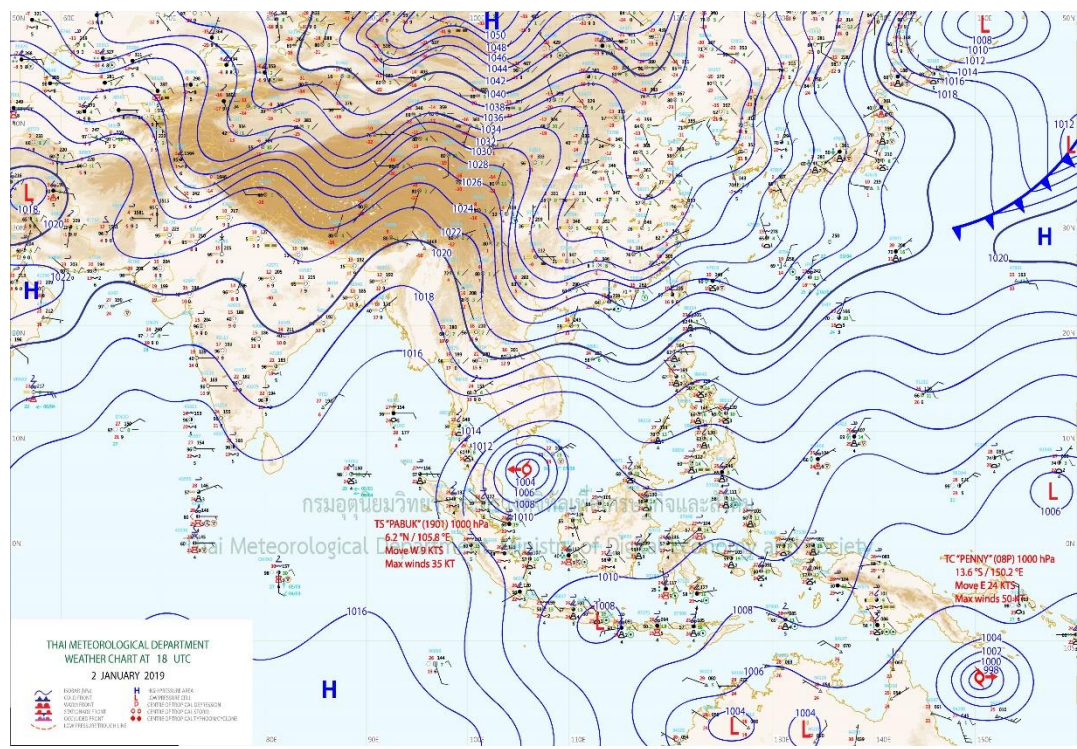
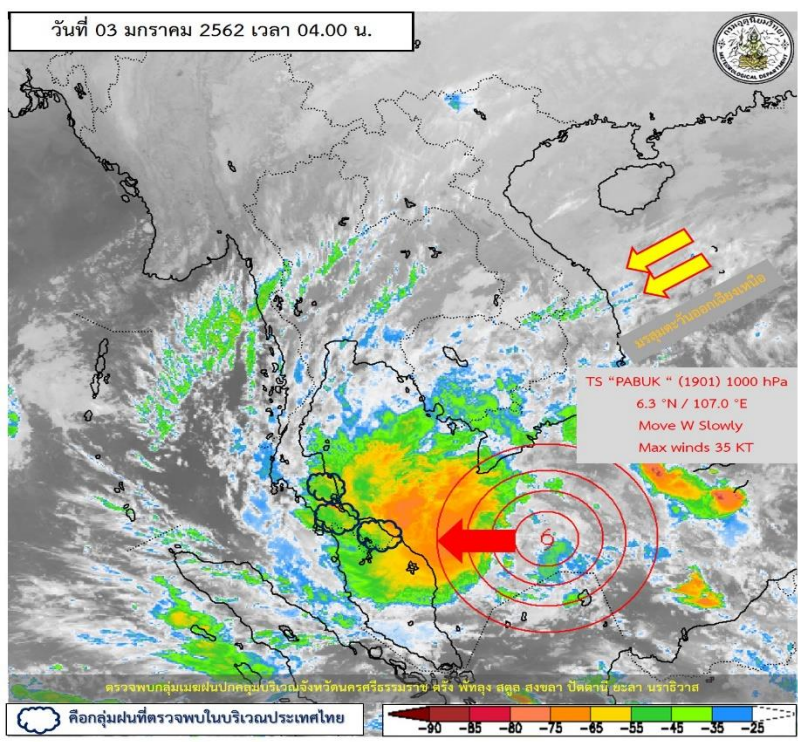
กรมชลประทาน

ข้อมูล ณ วันที่ 3 มกราคม 2562





ติดตามสภาพภูมิอากาศและปริมาณฝน



ประกาศกรมอุตุนิยมวิทยา “พายุ “ปาบึก” (PABUK)” ฉบับที่ 10 ลงวันที่ 2 มกราคม 2562 เวลา 23.00 น.

พายุโซนร้อน “ปาบึก” (PABUK) เคลื่อนตัวทางทิศตะวันตกอย่างช้า ๆ คาดว่าจะเคลื่อนผ่านปลายแหลมญวน และเคลื่อนลงอ่าวไทยในช่วงวันที่ 2-3 มกราคม 2562 และจะเคลื่อนขึ้นฝั่งบริเวณรอยต่อระหว่างจังหวัดชุมพรและสุราษฎร์ธานี ในช่วงค่ำของวันที่ 4 มกราคม 2562 โดยจะมีผลกระทบต่อภาคใต้ในช่วงวันที่ 3-5 มกราคม 2562 ทำให้บริเวณดังกล่าวมีฝนเพิ่มมากขึ้น และมีฝนตกหนักถึงหนักมากบางแห่ง

ปริมาณฝนสูงสุด 5 ลำดับ

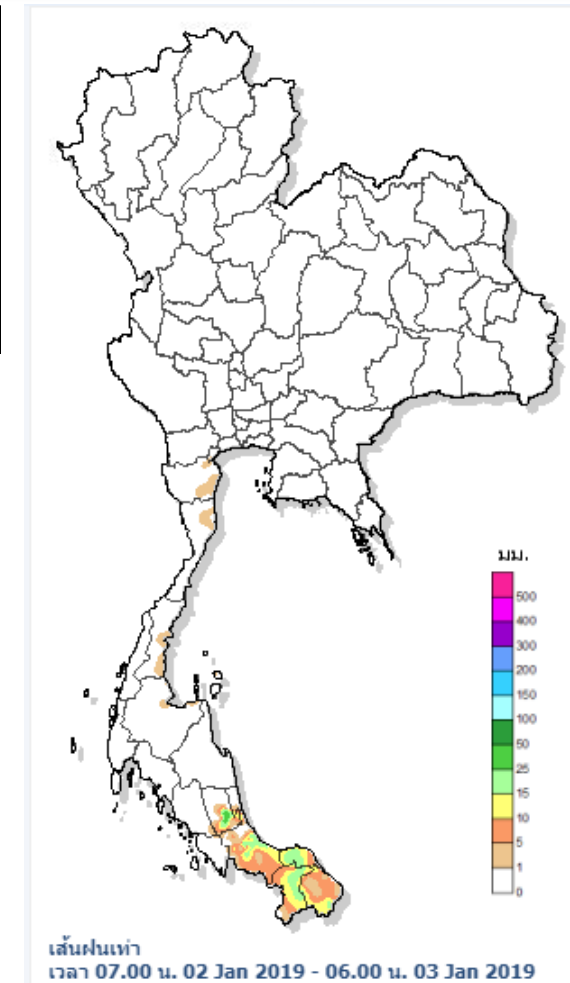
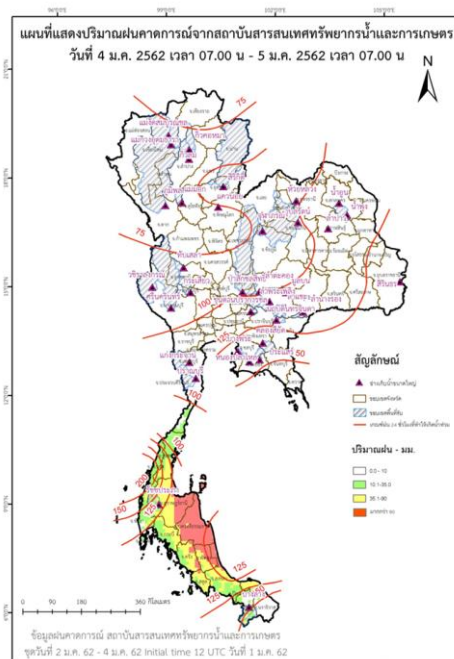
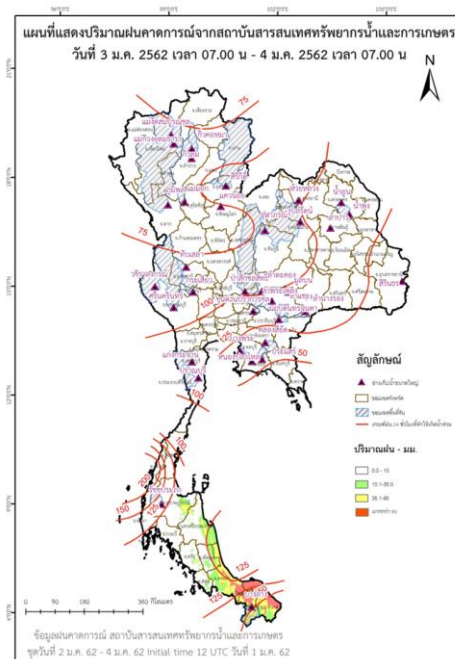
ปริมาณฝนสะสมรายตำบล วันที่ 2 ม.ค. 2562 เวลา 07.00 น. - วันที่ 3 ม.ค. 2562 เวลา 07.00 น.

สถานี	จังหวัด	ปริมาณฝน (มม.)	ความรุนแรง
ต.ป่าบอน อ.ป่าบอน	พัทลุง	47.0	ฝนตกหนัก
ต.ท่ามะเตี้อ อ.บางแก้ว	พัทลุง	44.5	ฝนตกหนัก
ต.ฝาละมี อ.ปากพะยูน	พัทลุง	40.5	ฝนตกหนัก
ต.หนองธง อ.ป่าบอน	พัทลุง	34.0	ฝนปานกลาง
ต.เขาชัยสน อ.เขาชัยสน	พัทลุง	29.0	ฝนปานกลาง

หมายเหตุ เกณฑ์ปริมาณฝนกรมอุตุนิยมวิทยา

ฝนตกหนักมาก (>90 มม.) ฝนตกหนัก (35.1-90 มม.) ฝนปานกลาง (10.1-35.0 มม.) ฝนเล็กน้อย (0.1-10.0 มม.) ไม่มีฝน (0 มม.)

แผนที่แสดงการคาดการณ์ปริมาณฝนจากแบบจำลองบรรยากาศ กรมอุตุนิยมวิทยา 3 ม.ค.62 - 5 ม.ค.62



หมายเหตุ ข้อมูลจาก กรมอุตุนิยมวิทยา

ปริมาณน้ำในอ่างเก็บน้ำขนาดใหญ่และขนาดกลาง 2 มกราคม 2562

ภาค	ขนาดใหญ่				ขนาดกลาง				รวมอ่างขนาดใหญ่และกลาง						รับน้ำได้อีก	เปรียบเทียบปี 61 กับ 62		
	จำนวน	ความจุ	ปี 2562	% ความจุ อ่างฯ	จำนวน	ความจุ	ปี 2562	% ความจุ อ่างฯ	จำนวน	ความจุ	ปี2561		ปี2562			ปริมาณ	ปริมาณ	%
											ปริมาณ	%	ปริมาณ	%				
เหนือ	8	24,825	17,726	71	75	1,001	667	67	83	25,825	20,991	81	18,393	71	7,443	-2,598	-12	
ตอน.	12	8,368	4,401	53	218	1,998	1,148	57	230	10,367	8,647	83	5,549	54	4,817	-3,098	-36	
กลาง	3	1,419	665	47	22	369	212	57	25	1,788	1,517	85	877	49	911	-640	-42	
ตะวันตก	2	26,605	23,438	88	7	142	122	86	9	26,747	22,453	84	23,560	88	3,188	1,107	5	
ตะวันออก	6	1,515	1,209	80	51	963	763	79	57	2,478	1,972	80	1,972	80	506	0	0	
ใต้	4	8,194	6,743	82	39	668	529	79	43	8,863	6,902	78	7,272	82	1,591	370	5	
รวม	35	70,926	<u>54,182</u>	76	412	5,142	<u>3,441</u>	67	447	76,068	62,481	82	57,623	76	18,456	-4,858	-8	
ปริมาณน้ำใช้การ		47,384	<u>30,639</u>	65		4,753	<u>3,055</u>	64		52,137	<u>38,551</u>	74	<u>33,694</u>	65				

สามารถรับน้ำได้อีก 18,456 ล้าน ลบ.ม. (24%)

%น้ำใช้การ=(ปริมาณน้ำใช้การ/ความจุน้ำใช้การ)*100



ปริมาณน้ำใช้การ 4 เขื่อนหลักในลุ่มน้ำเจ้าพระยา

ข้อมูล ณ วันที่ 3 มกราคม 2562

อ่างเก็บน้ำ	ความจุ ที่ รนก.	ปริมาณน้ำในอ่างฯ		ปริมาณน้ำใช้การได้		ปริมาณน้ำไหลลงอ่างฯ		ปริมาณน้ำระบาย		รับน้ำได้อีก ปี 2561
		ปริมาณน้ำ	% ความจุ	ปริมาณน้ำ	% ใช้การ	วันนี้	เมื่อวาน	วันนี้	เมื่อวาน	
ภูมิพล	13,462	8,961	67	5,161	53	0.00	0.00	27.00	27.00	4,501
สิริกิติ์	9,510	7,336	77	4,486	67	4.12	4.35	26.17	26.43	2,174
ภูมิพล+สิริกิติ์	22,972	16,298	71	9,648	59	4.12	4.35	53.17	53.43	6,674
แควน้อยฯ	939	646	69	603	67	0.50	0.15	2.16	2.16	293
ป่าสักชลสิทธิ์	960	549	57	546	57	0.00	0.00	2.19	2.19	411
รวมทั้งหมด	24,871	17,493	70	10,797	59	4.62	4.50	57.52	57.78	7,378

(หน่วย : ล้าน ลบ.ม.)

ปริมาณการระบายน้ำย้อนหลัง 10 วัน

เขื่อน	25 ธ.ค. 61	26 ธ.ค. 61	27 ธ.ค. 61	28 ธ.ค. 61	29 ธ.ค. 61	30 ธ.ค. 61	31 ธ.ค. 61	1 ม.ค. 62	2 ม.ค. 62	3 ม.ค. 62	สะสม
เขื่อนภูมิพล	25.19	23.01	27.00	27.00	27.00	27.00	27.00	27.00	27.00	27.00	264.20
เขื่อนสิริกิติ์	26.12	26.23	26.13	26.01	26.11	25.70	26.19	26.06	26.43	26.17	261.15
เขื่อนแควน้อยบำรุงแดน	4.01	4.32	4.32	4.32	3.02	3.02	3.02	2.41	2.16	2.16	32.76
เขื่อนป่าสักชลสิทธิ์	4.36	4.35	3.06	3.06	3.06	3.05	3.05	2.19	2.19	2.19	30.56

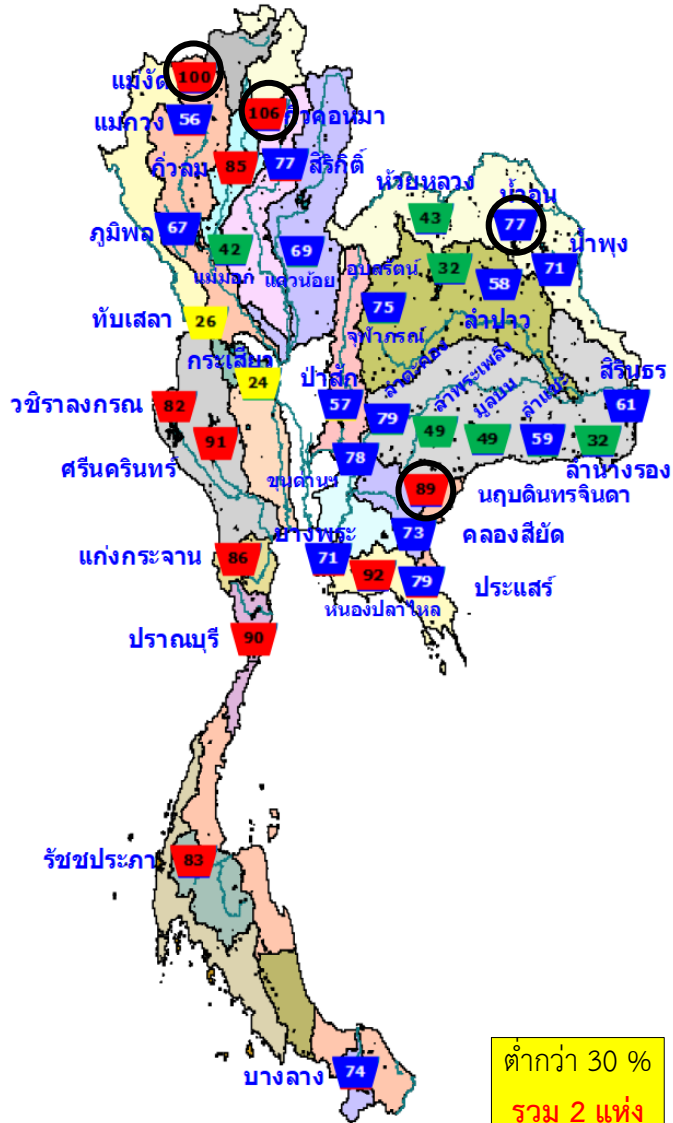
(หน่วย : ล้าน ลบ.ม.)



สรุปอ่างขนาดใหญ่ที่เกิน UPPER RULE CURVE และ อ่างใหญ่ ที่มีปริมาตรต่ำกว่า 30% และ ระหว่าง 30 - 60%

อ่างขนาดใหญ่ที่เกิน UPPER RULE CURVE

(ข้อมูล วันที่ 2 มกราคม 2562)



ต่ำกว่า 30%
รวม 2 แห่ง

ตั้งแต่ 30-60%
รวม 10 แห่ง

ลำดับ	ชื่ออ่างเก็บน้ำ	ความจุที่ รณส. (ล้าน ม. ³)	ความจุที่ รณค. (ล้าน ม. ³)	ณ วันที่		ไหลลง วันนี้ (ล้าน ม. ³)	ระบาย วันนี้ (ล้าน ม. ³)	+สูง / - ต่ำ กว่าเกณฑ์เก็บกักน้ำสูงสุด ณ ช่วงเวลาเดียวกัน (ล้าน ม. ³)
				ปี 2562				
				ปริมาตร (ล้าน ม. ³)	% รณค.			
1	แม่จัดสมบูรณ์ชล จ.เชียงใหม่	323	265	266	100	0.18	0.21	27.97
2	กัวคองหามา จ.ลำปาง	209	170	179	106	0.16	2.82	11.51
3	น้ำอูน จ.สกลนคร	780	520	398	77	0.00	2.12	13.03
4	นฤบดีนครจินดา จ.ปราจีนบุรี	338	295	262	89	0.16	0.81	83.76

หมายเหตุ : * เชื่อมที่อยู่ในการดูแลของการไฟฟ้า

(หน่วย : ล้าน ลบ.ม.)

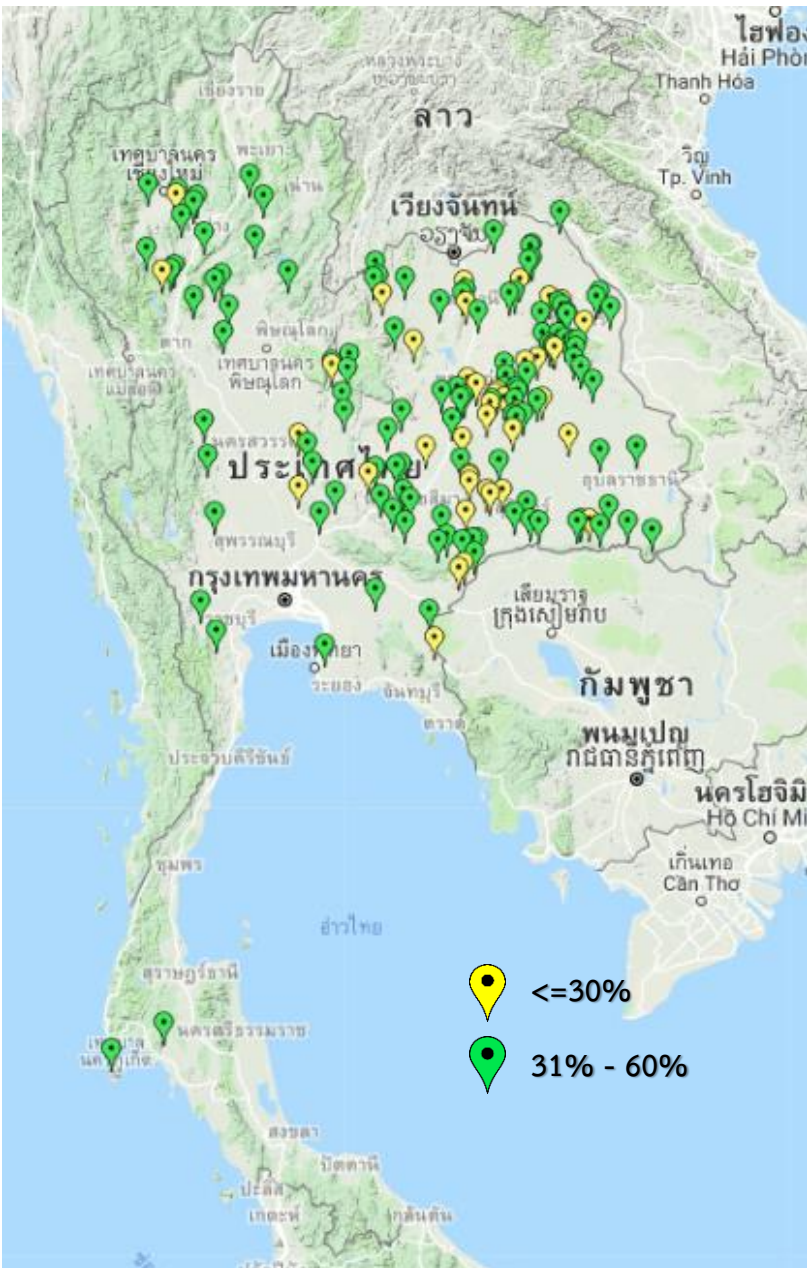
ชื่ออ่างเก็บน้ำ	ความจุที่ รณส. (ล้าน ม. ³)	ความจุที่ รณค. (ล้าน ม. ³)	ความจุน้ำ ใช้การ (ล้าน ม. ³)	ปี 2561		ปี 2562		ไหลลง วันนี้ (ล้าน ม. ³)	ระบาย วันนี้ (ล้าน ม. ³)					
				1 ม.ค. 2561	1 ม.ค. 2562	ปี 2561	ปี 2562							
				ปริมาตร (ล้าน ม. ³)	% รณค.	ปริมาตร (ล้าน ม. ³)	% รณค.							
เหนือ														
แม่กวางอุดมธารา	295	263	249	130	147	130	49	147	56	133	51	53	0.26	0.04
แม่มอก	110	110	94	96	46	96	87	46	42	30	27	32	0.00	0.00
ตะวันออกเฉียงเหนือ														
ห้วยหลวง	136	136	129	110	59	110	81	59	43	52	38	40	0.00	0.17
อุบลรัตน์*	4,640	2,431	1,850	2,115	772	2,115	87	770	32	189	8	10	0.00	0.51
ลำปาว	2,450	1,980	1,880	1,706	1,143	1,706	86	1,139	58	1,039	52	55	0.00	3.69
ลำพระเพลิง	242	155	154	137	75	137	89	75	49	74	48	48	0.00	0.09
มูลบน	350	141	134	109	69	109	77	69	49	62	44	46	0.00	0.03
ลำตะของ	325	275	268	199	163	199	72	163	59	156	57	58	0.13	0.04
ลำน้ำรอง	197	121	118	77	39	77	64	39	32	36	30	30	0.04	0.00
กลาง														
ป่าสักชลสิทธิ์	960	960	957	770	555	770	80	552	57	549	57	57	0.30	2.19
ทับเสลา	190	160	143	138	42	138	86	42	26	25	15	17	0.00	0.00
กระเสียว	390	299	259	289	72	289	97	71	24	31	11	12	0.00	0.05

○ อ่างฯ ที่เกิน UPPER RULE CURVE



สรุปอย่างขนาดกลางที่มีปริมาตรต่ำกว่า 30% ,ระหว่าง 31-60%, ระหว่าง 60-100% และ มากกว่า 100%

(ข้อมูล วันที่ 2 มกราคม 2562)



สรุปอย่างขนาดกลางที่มีปริมาตรในช่วง <=30 % , >30 - 60 % , >60-100% และ >100 %				
ภาค	<=30 %	>30 - 60 %	>60-100%	>100 %
เหนือ	3	20	43	9
ตอน.	33	82	101	2
ตะวันออก	3	4	42	2
กลาง	2	9	10	1
ตะวันตก	0	2	5	0
ใต้	0	3	36	0
รวม	41	120	237	14
รวมทั้งหมด 412 แห่ง				

สรุปปริมาณน้ำไหลลงและระบายอ่างฯ ขนาดใหญ่และขนาดกลาง

ภาค	ขนาดใหญ่		ขนาดกลาง		รวม	
	ไหลลง	ระบาย	ไหลลง	ระบาย	ไหลลง	ระบาย
เหนือ	11.25	62.92	0.73	1.16	11.97	64.08
ตอน.	0.56	8.90	2.47	6.92	3.03	15.82
กลาง	0.30	2.24	0.06	0.23	0.36	2.48
ตะวันตก	1.25	20.15	0.53	0.92	1.78	21.07
ตะวันออก	0.75	6.96	0.33	2.55	1.07	9.51
ใต้	9.76	12.77	4.31	4.96	14.07	17.73
รวม	23.86	113.95	8.42	16.74	32.28	130.69

(หน่วย : ล้าน ลบ.ม.)



กรมชลประทาน

สถานการณ์น้ำในลุ่มน้ำเจ้าพระยา

วันที่ 3 มกราคม 2562 เวลา 06:00 น.

แม่น้ำปิง

P.17

N.67

แม่น้ำน่าน

P.17 วันนี้ 252 เมื่อวาน 259

(Qmax 2,990 ม.³/วิ)

การใช้น้ำเหนือเขื่อนเจ้าพระยา
55 ลบ.ม./วิ

<-----

466

C.2 เมื่อวาน (2 ม.ค. 62)

448 ลบ.ม./วิ

(Qmax 3,590 ม.³/วิ)

N.67 วันนี้ 243 เมื่อวาน 239

(Qmax 1,579 ม.³/วิ)

รวม 2 ฝั่ง = 303 ลบ.ม./วิ

เมื่อวาน = 302 ลบ.ม./วิ

รวมฝั่งตะวันตก = 162 ลบ.ม./วิ

เมื่อวาน = 161 ลบ.ม./วิ

แม่น้ำสะแกกรัง - ลบ.ม./วิ

จ.นครสวรรค์

จ.อุทัยธานี

ปตร.มะขามแต่ม้า-อุทอง

17

ปตร.พลเทพ

61

คลองเล็กอื่นๆ

18

ปตร.บรมธาตุ

66

ปตร.มโนรมย์

116

คลองเล็ก

4

ปตร.มหาราช

21

จ.ชัยนาท

ปตร.ช่องแค

78

ปตร.โคกกระเทียม

71

รวมฝั่งตะวันออก = 141 ลบ.ม./วิ

เมื่อวาน = 141 ลบ.ม./วิ

เขื่อนป่าสัก

วันนี้ 25 เมื่อวาน 25

จ.สระบุรี

เขื่อนพระรามหก

ความจุคลอง 65 ม.³/วิ

ความจุคลอง 210 ม.³/วิ

ความจุลำน้ำ 200 ม.³/วิ

ความจุลำน้ำ 700 ม.³/วิ

ความจุลำน้ำ 1,400 ม.³/วิ

ความจุลำน้ำ 3,500 ม.³/วิ

ความจุลำน้ำ 700 ม.³/วิ

ความจุลำน้ำ 200 ม.³/วิ

ความจุลำน้ำ 200 ม.³/วิ

ความจุลำน้ำ 200 ม.³/วิ

ความจุลำน้ำ 200 ม.³/วิ

ความจุลำน้ำ 200 ม.³/วิ

ความจุลำน้ำ 200 ม.³/วิ

ความจุลำน้ำ 200 ม.³/วิ

ความจุลำน้ำ 200 ม.³/วิ

ความจุลำน้ำ 200 ม.³/วิ

C.13 เขื่อนเจ้าพระยา
(Qmax 2,840 ม.³/วิ)

วันนี้ 90 เมื่อวาน 90

สิงห์บุรี

ปตร.บางไผ่

ปตร....

แม่น้ำลพบุรี

ปตร.ปากคลอง...

แม่น้ำเจ้าพระยา

C.29A...

วันนี้ 15 เมื่อวาน 16

วันนี้ 95 เมื่อวาน 98

วันนี้ 65 เมื่อวาน 65

ปตร.พระนารายณ์

ปตร....

ปตร....

ฝายยาง

คลองจรเข้สามพัน

แม่น้ำตอหมือ

ความจุลำน้ำ 200 ม.³/วิ

ความจุลำน้ำ 230 ม.³/วิ

ความจุลำน้ำ 35 ม.³/วิ

ความจุลำน้ำ 200 ม.³/วิ

ความจุลำน้ำ 200 ม.³/วิ

ความจุลำน้ำ 200 ม.³/วิ

ความจุลำน้ำ 200 ม.³/วิ

ความจุลำน้ำ 200 ม.³/วิ

ความจุลำน้ำ 200 ม.³/วิ

ความจุลำน้ำ 200 ม.³/วิ

ความจุลำน้ำ 200 ม.³/วิ

ความจุลำน้ำ 200 ม.³/วิ

ความจุลำน้ำ 200 ม.³/วิ

ความจุลำน้ำ 200 ม.³/วิ

ความจุลำน้ำ 200 ม.³/วิ

ความจุลำน้ำ 200 ม.³/วิ

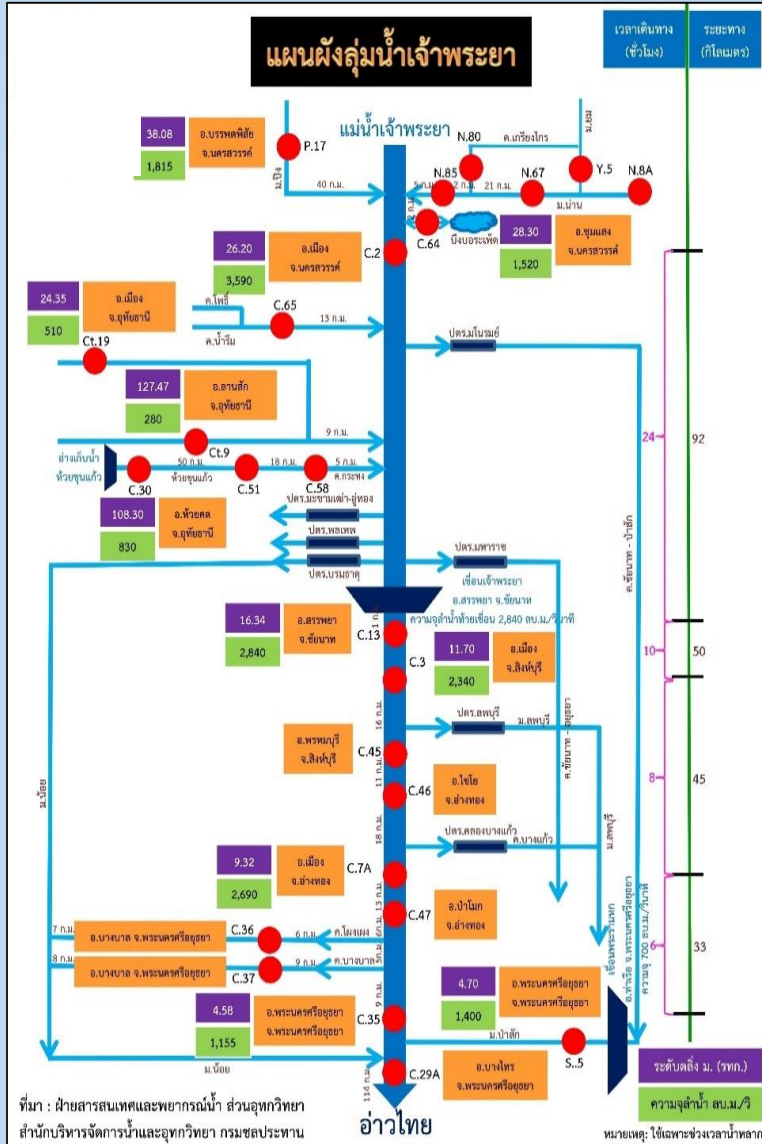
คลองระพีพัฒน์
(ความจุคลอง 210 ม.³/วิ)



การติดตามสถานการณ์น้ำลุ่มน้ำเจ้าพระยา

ประจำวัน 3 มกราคม 2562 เวลา 06.00 น.

สภาพน้ำท่า



- แม่น้ำปิง สถานี P.17** อ.บรรพตพิสัย จ.นครสวรรค์ ปริมาณน้ำไหลผ่าน 252 ลบ.ม./วินาที (เมื่อวาน 259 ลบ.ม./วินาที) ระดับน้ำ +35.15 ม.รทก. ต่ำกว่าตลิ่ง 4.65 ม.
- แม่น้ำน่าน สถานี N.67** อ.ชุมแสง จ.นครสวรรค์ ปริมาณน้ำไหลผ่าน 243 ลบ.ม./วินาที (เมื่อวาน 239 ลบ.ม./วินาที) ระดับน้ำ +20.38 ม.รทก. ต่ำกว่าตลิ่ง 7.92 ม.
- แม่น้ำเจ้าพระยา สถานี C.2** อ.เมือง จ.นครสวรรค์ ปริมาณน้ำไหลผ่าน 466 ลบ.ม./วินาที (เมื่อวาน 448 ลบ.ม./วินาที) ระดับน้ำ +18.61 ม.รทก. ต่ำกว่าตลิ่ง 7.59 ม.
- เขื่อนเจ้าพระยา สถานี C.13** อ.สรรพยา จ.ชัยนาท ปริมาณน้ำไหลผ่าน 90 ลบ.ม./วินาที (เมื่อวาน 90 ลบ.ม./วินาที) ระดับน้ำเหนือเขื่อน +15.92 ม.รทก. ระดับน้ำท้ายเขื่อน 5.78 ม.รทก.
- แม่น้ำป่าสัก** ระบายท้ายเขื่อนพระรามหก 15.38 ลบ.ม./วินาที (เมื่อวาน 15.53 ลบ.ม./วินาที) ไหลลงแม่น้ำเจ้าพระยา ผ่านสถานีวัดน้ำ C.29A อ.บางไทร จ.พระนครศรีอยุธยา ปริมาณน้ำไหลผ่านเฉลี่ย 95 ลบ.ม./วินาที (เมื่อวาน 98 ลบ.ม./วินาที)

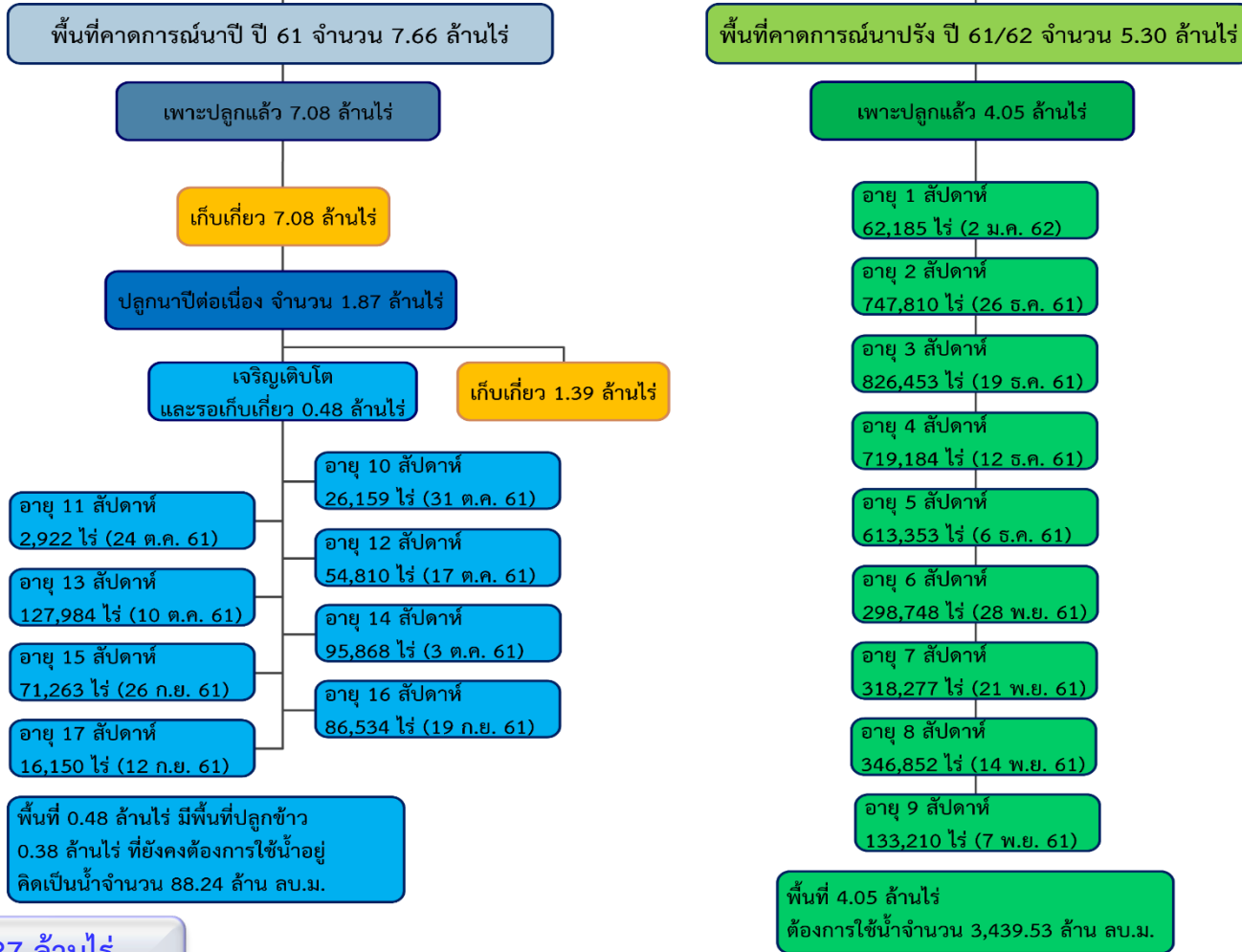
รับน้ำเข้าฝั่งตะวันตกและฝั่งตะวันออก

- รับน้ำฝั่งตะวันตก** 162 ลบ.ม./วินาที เมื่อวาน 161 ลบ.ม./วินาที **เพิ่มขึ้น 1 ลบ.ม./วินาที**
(รับน้ำสูงสุด = 585 ลบ.ม./นาที)
- รับน้ำฝั่งตะวันออก** 141 ลบ.ม./วินาที เมื่อวาน 141 ลบ.ม./วินาที **เท่าเดิมกับเมื่อวาน**
(รับน้ำสูงสุด = 275 ลบ.ม./นาที)
- รวมรับน้ำ 2 ฝั่ง** 303 ลบ.ม./วินาที เมื่อวาน 302 ลบ.ม./วินาที **เพิ่มขึ้น 1 ลบ.ม./วินาที**



พื้นที่ปลูกข้าวในเขตชลประทานลุ่มน้ำเจ้าพระยา

ข้อมูลการเพาะปลูก
ณ วันที่ 2 ม.ค. 2562



ปลูกนาปีต่อเนื่อง 1.87 ล้านไร่

- เจ้าพระยาตอนบน (4 โครงการ) – โครงการส่งน้ำฯ พลายชุมพล ,ดงเศรษฐี ,ชป.กำแพงเพชร และ ชป.นครสวรรค์
- ฝั่งตะวันตก (9 โครงการ) – โครงการส่งน้ำฯ พลเทพ ,ท่าโบสถ์ ,สามชุก ,ดอนเจดีย์ ,บรมธาตุ ,ซันสูตร ,ยางมณี ,พระยาบันลือ และภาษีเจริญ
- ฝั่งตะวันออก (2 โครงการ) – โครงการส่งน้ำฯ รังสิตใต้ และพระองค์ไชยานุชิต

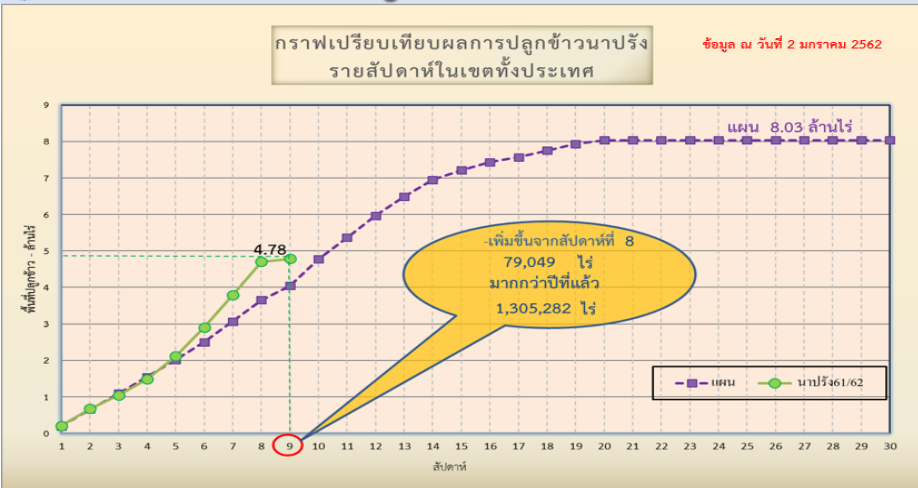


แผนผลการเพาะปลูกพืชในช่วงฤดูแล้งปี 2561

ข้อมูล ณ วันที่ 2 มกราคม 2562

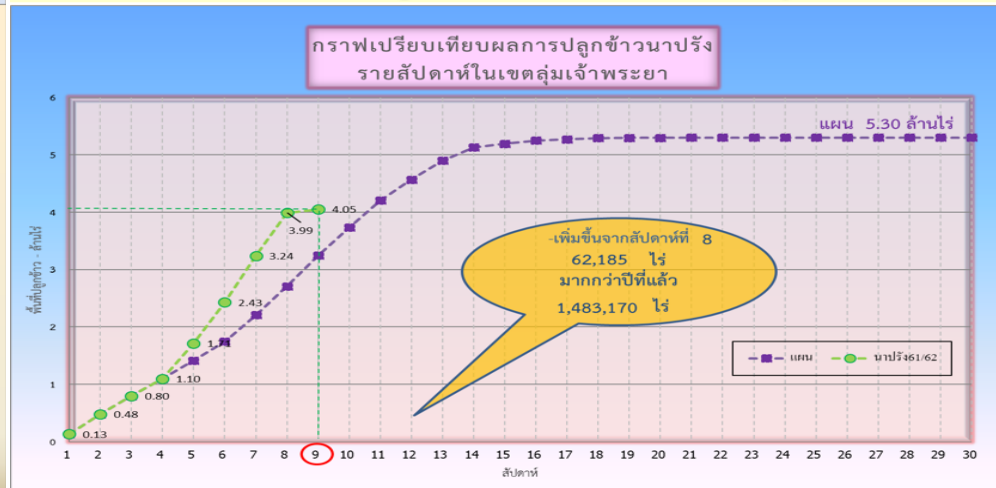
ภาค	ข้าวนาปรัง			พืชไร่-พืชผัก			รวม		
	แผน (ล้านไร่)	ผล (ล้านไร่)	%	แผน (ล้านไร่)	ผล (ล้านไร่)	%	แผน (ล้านไร่)	ผล (ล้านไร่)	%
เหนือ	0.51	0.29	56.62	0.84	0.12	13.98	1.35	0.41	30.08
ตะวันออกเฉียงเหนือ	0.75	0.18	23.39	0.57	0.01	1.98	1.32	0.19	14.13
กลาง	0.06	0.01	17.11	0.001	0.0003	26.17	0.06	0.01	17.28
ตะวันออก	0.35	0.17	47.44	0.05	0.02	34.32	0.41	0.19	45.68
ตะวันตก	0.87	0.07	8.26	0.17	0.02	9.17	1.05	0.09	8.41
ใต้	0.18	0.02	8.75	0.01	0.001	6.23	0.20	0.02	8.57
ลุ่มน้ำเจ้าพระยา	5.30	4.05	76.43	0.77	0.07	9.17	6.07	4.12	67.88
ทั่วประเทศ	8.03	4.78	59.56	2.43	0.24	9.70	10.46	5.02	47.98

กราฟเปรียบเทียบผลการปลูกข้าวนาปรังรายสัปดาห์ในเขตทั่วประเทศ



ข้อมูล ณ 2 ม.ค. 62 เพาะปลูกแล้ว = 4,782,330 ไร่

กราฟเปรียบเทียบผลการปลูกข้าวนาปรังรายสัปดาห์ในเขตลุ่มน้ำเจ้าพระยา



ข้อมูล ณ 2 ม.ค. 62 เพาะปลูกแล้ว = 4,052,021 ไร่



รายงานสถานการณ์ค่าความเค็มและปริมาณน้ำ แม่น้ำเจ้าพระยา

2 มกราคม 2562 / เวลา 7:00 น.

สถานี : สถานีประปาสำแล - สะพานพระนั่งเกล้า - ทำนายนนทบุรี - กรมชลประทานสามเสน

ปริมาณน้ำที่ระบายออกจากเขื่อนพระรามหก 15.69 ลบ.ม./วินาที
ปริมาณน้ำที่ระบายออกจากเขื่อนเจ้าพระยา 90.00 ลบ.ม./วินาที
ปริมาณน้ำที่ศูนย์ศิลปาชีพบางไทร 98.00 ลบ.ม./วินาที

0.17
กรัม/ลิตร

0.17
กรัม/ลิตร

0.17
กรัม/ลิตร

0.19
กรัม/ลิตร

สถานีประปาสำแล

สะพานพระนั่งเกล้า

ทำนายนนทบุรี

กรมชลประทานสามเสน

100.0 กม. จากปากน้ำ

69.0 กม. จากปากน้ำ

65.6 กม. จากปากน้ำ

58.0 กม. จากปากน้ำ

เกณฑ์เฝ้าระวัง 0.25 กรัม/ลิตร
มาตรฐานเพื่อการผลิตน้ำประปา
ไม่เกิน 0.50 กรัม/ลิตร

เกณฑ์เฝ้าระวังเพื่อการเกษตร
ไม่เกิน 2 กรัม/ลิตร

ที่มาของข้อมูล : กปน. และกรมชลประทาน
จัดทำโดยฝ่ายตะกอนและคุณภาพน้ำ ส่วนอุทกวิทยา สบอ.



แผนบริหารจัดการน้ำฤดูแล้ง ปี 2561/62



สถานการณ์น้ำและการจัดสรรน้ำอ่างขนาดใหญ่และขนาดกลาง ประจำวันที่ 2 มกราคม 2562



สถานการณ์น้ำ			
1. ปริมาณน้ำต้นฤดูแล้ง (1 พ.ย.61)			
1.1 ปริมาณน้ำทั้งหมด	61,354	ล้าน ลบ.ม.	คิดเป็น 81 %
1.2 ปริมาณน้ำใช้การ	37,425	ล้าน ลบ.ม.	คิดเป็น 72 %
2. ปริมาณน้ำปัจจุบัน (2 ม.ค.62)			
2.1 ปริมาณน้ำทั้งหมด	57,623	ล้าน ลบ.ม.	คิดเป็น 76 %
2.2 ปริมาณน้ำใช้การ	33,694	ล้าน ลบ.ม.	คิดเป็น 65 %

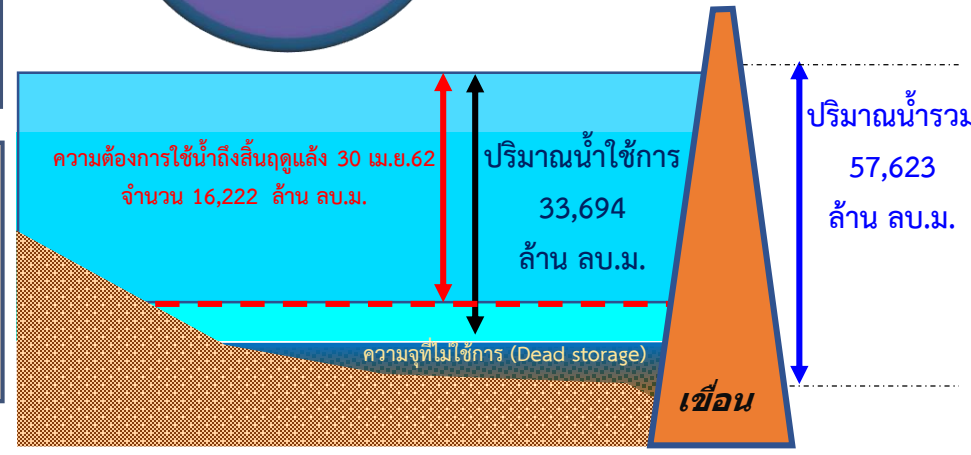
การจัดสรรน้ำ			
3. การจัดสรรน้ำในฤดูแล้ง (2 ม.ค.62)			
3.1 แผนการจัดสรรน้ำฤดูแล้ง (พ.ย.61-เม.ย.62)	23,100	ล้าน ลบ.ม.	
3.2 ผลการจัดสรรน้ำ	6,878	ล้าน ลบ.ม.	คิดเป็น 30 %
3.3 คงเหลือ	16,222	ล้าน ลบ.ม.	คิดเป็น 70 %



ปริมาณน้ำทั้งหมด 76%

ปริมาณน้ำใช้การ 65%

จัดสรรแล้ว 30%



แผนจัดสรรน้ำฤดูแล้ง 2561/62 (พ.ย.61-เม.ย.62) 23,100 ล้าน ลบ.ม.			
- อุดบโคก-บริโคก	2,404	ล้าน ลบ.ม.	
- ระบบนิเวศและอื่นๆ	6,440	ล้าน ลบ.ม.	
- การเกษตร	13,038	ล้าน ลบ.ม.	
- เกษตรต่อเนื่อง	800	ล้าน ลบ.ม.	
- อุตสาหกรรม	303	ล้าน ลบ.ม.	
- ปรับปรุงพื้นที่การเพาะปลูก	115	ล้าน ลบ.ม.	

แผนจัดสรรน้ำต้นฤดูฝน 2562 (พ.ค.-ก.ค.62) 16,470 ล้าน ลบ.ม.			
- อุดบโคก-บริโคก ระบบนิเวศ และการเกษตรต่อเนื่อง	6,000	ล้าน ลบ.ม.	
- สำรองน้ำเพื่อเตรียมเพาะปลูกต้นฤดูฝน	6,300	ล้าน ลบ.ม.	
- สำรองไว้ใช้กรณีฝนทิ้งช่วง	4,170	ล้าน ลบ.ม.	

สถานการณ์น้ำและการจัดสรรน้ำ 4 เขื่อนลุ่มน้ำเจ้าพระยา

ประจำวันที 3 มกราคม 2562



สถานการณ์น้ำ

1. ปริมาณน้ำต้นฤดูแล้ง (1 พ.ย. 2561)			
1.1 ปริมาณน้ำทั้งหมด	19,536	ล้าน ลบ.ม.	คิดเป็น 79 %
1.2 ปริมาณน้ำใช้การ	12,840	ล้าน ลบ.ม.	คิดเป็น 71 %
2. ปริมาณน้ำปัจจุบัน (3 ม.ค. 62)			
2.1 ปริมาณน้ำทั้งหมด	17,493	ล้าน ลบ.ม.	คิดเป็น 70 %
2.2 ปริมาณน้ำใช้การ	10,797	ล้าน ลบ.ม.	คิดเป็น 59 %

การจัดสรรน้ำ

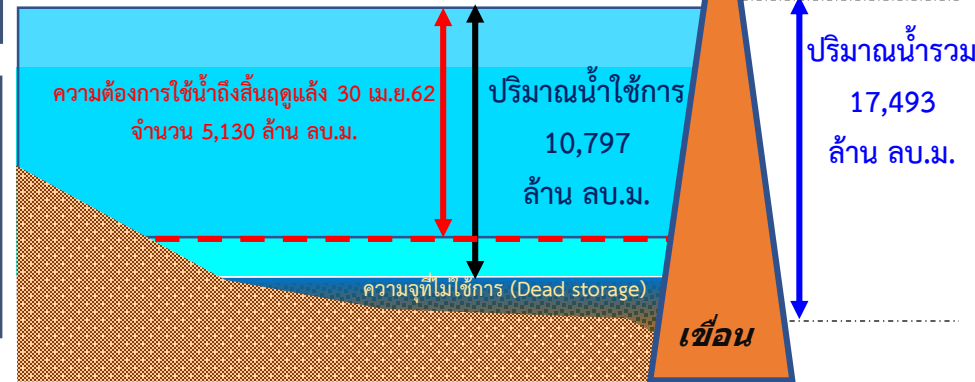
3. การจัดสรรน้ำในฤดูแล้ง (3 ม.ค. 62)			
3.1 แผนการจัดสรรน้ำฤดูแล้ง (พ.ย.61-เม.ย.62)	8,000	ล้าน ลบ.ม.	
3.2 ผลการจัดสรรน้ำ	2,927	ล้าน ลบ.ม.	คิดเป็น 37 %
3.3 คงเหลือ	5,073	ล้าน ลบ.ม.	คิดเป็น 63 %



ปริมาณน้ำทั้งหมด 70%

ปริมาณน้ำใช้การ 59%

จัดสรรแล้ว 37%



แผนจัดสรรน้ำฤดูแล้ง 2561/62 (พ.ย.61-เม.ย.62) 8,000 ล้าน ลบ.ม.

(4 เขื่อนเจ้าพระยา 7,300 และผันน้ำจากลุ่มน้ำแม่กลอง 700 ล้าน ลบ.ม.)

- อู่ปกติ-บริโศก	1,140	ล้าน ลบ.ม.
- ระบบนิเวศและอื่นๆ	1,450	ล้าน ลบ.ม.
- การเกษตร	4,895	ล้าน ลบ.ม.
- เกษตรต่อเนื่อง	400	ล้าน ลบ.ม.
- ปรับปรุงที่ดินการเพาะปลูก	115	ล้าน ลบ.ม.

แผนจัดสรรน้ำต้นฤดูฝน 2562 (พ.ค.-ก.ค.62) 5,540 ล้าน ลบ.ม.

- อู่ปกติ-บริโศก ระบบนิเวศ และการเกษตรต่อเนื่อง	1,500	ล้าน ลบ.ม.
- สำรองน้ำเพื่อเตรียมเพาะปลูกต้นฤดูฝน	2,000	ล้าน ลบ.ม.
- สำรองไว้ใช้กรณีฝนทิ้งช่วง	2,400	ล้าน ลบ.ม.



กรมชลประทาน

