



# สรุปการเฝ้าระวังติดตามสภาพอากาศ และสถานการณ์น้ำ

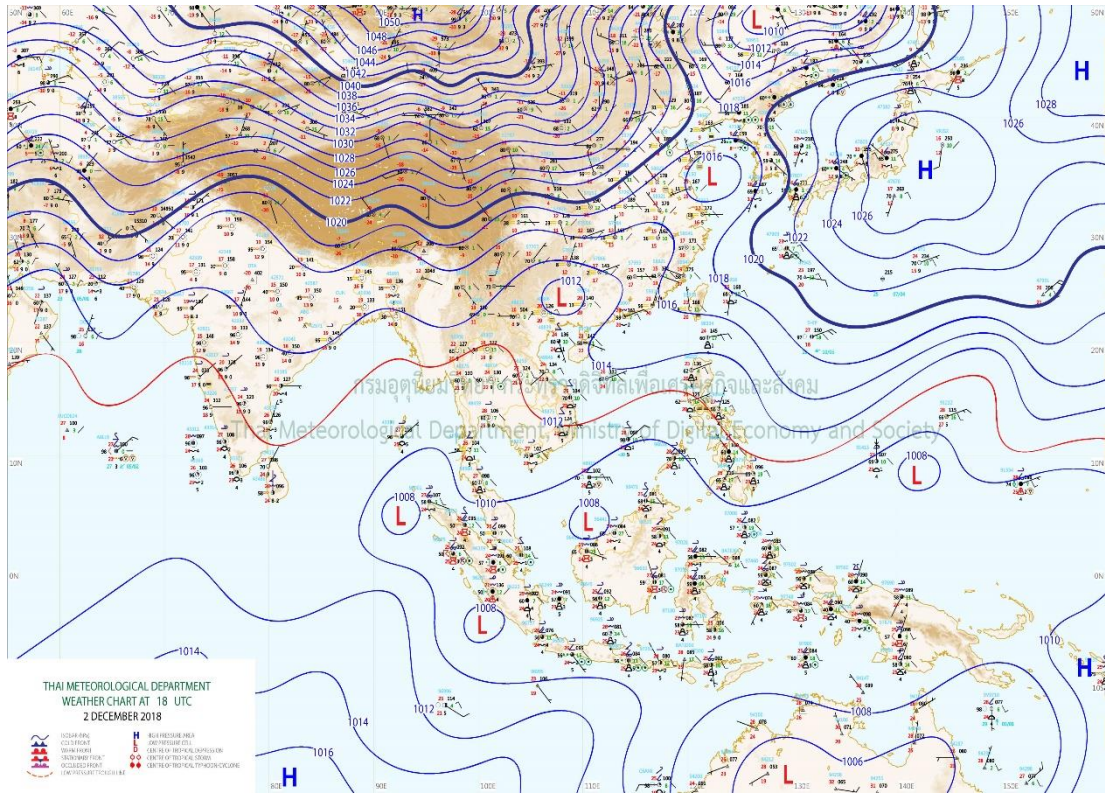
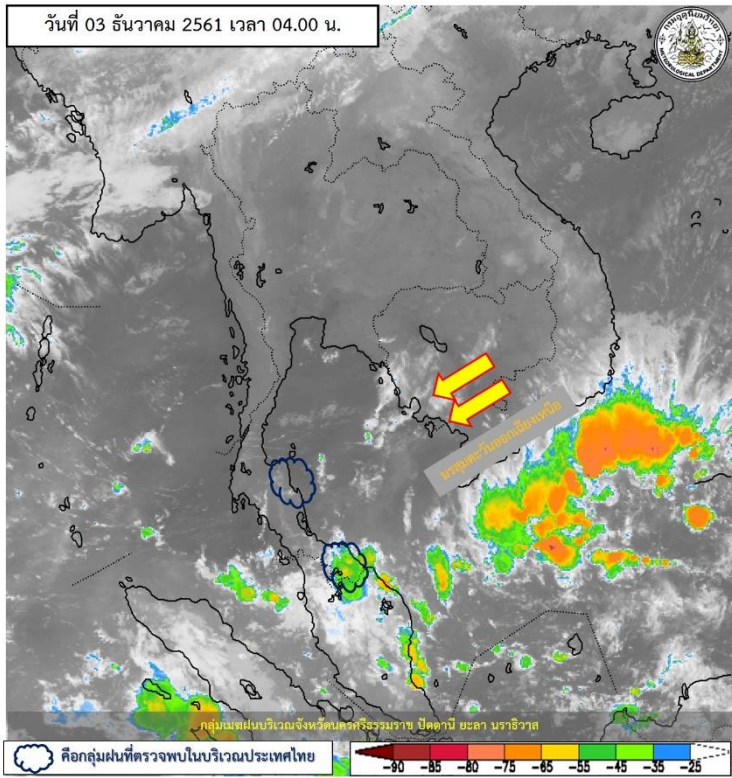
กรมชลประทาน

ข้อมูล ณ วันที่ 3 ธันวาคม 2561





# ติดตามสภาพภูมิอากาศและปริมาณฝน



แผนที่อากาศผิวพื้นวันที่ 3 ธันวาคม 2561 บริเวณความกดอากาศสูงกำลังอ่อนปกคลุมประเทศไทยตอนบนและทะเลจีนใต้ ทำให้บริเวณประเทศไทยตอนบนมีหมอกในตอนเช้าและมีหมอกหนาในบางหลายพื้นที่ โดยมีฝนเล็กน้อยบางแห่ง ส่วนภาคเหนือตอนบนและภาคตะวันออกเฉียงเหนือตอนบนยังคงมีอากาศเย็นในตอนเช้า สำหรับมรสุมตะวันออกเฉียงเหนือพัดปกคลุมอ่าวไทยและภาคใต้ ทำให้ภาคใต้ยังคงมีฝนฟ้าคะนองบางพื้นที่

# ปริมาณฝนสูงสุด 5 ลำดับ

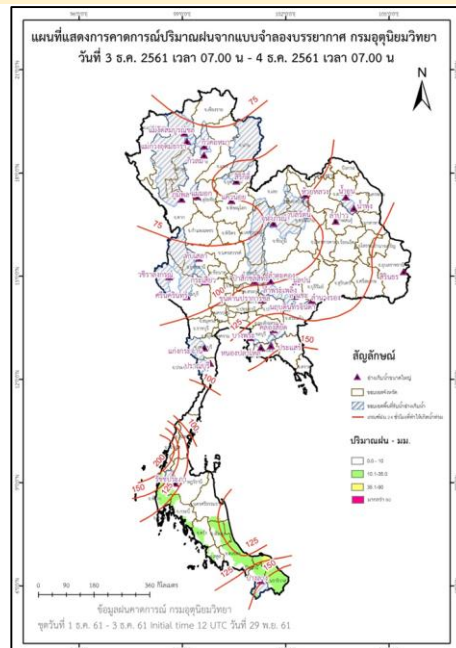
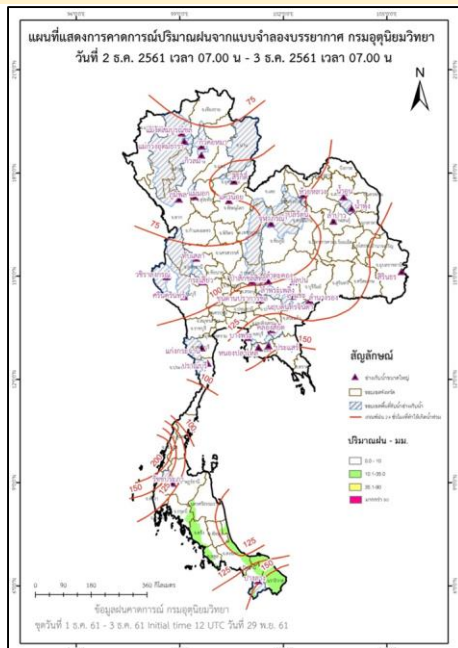
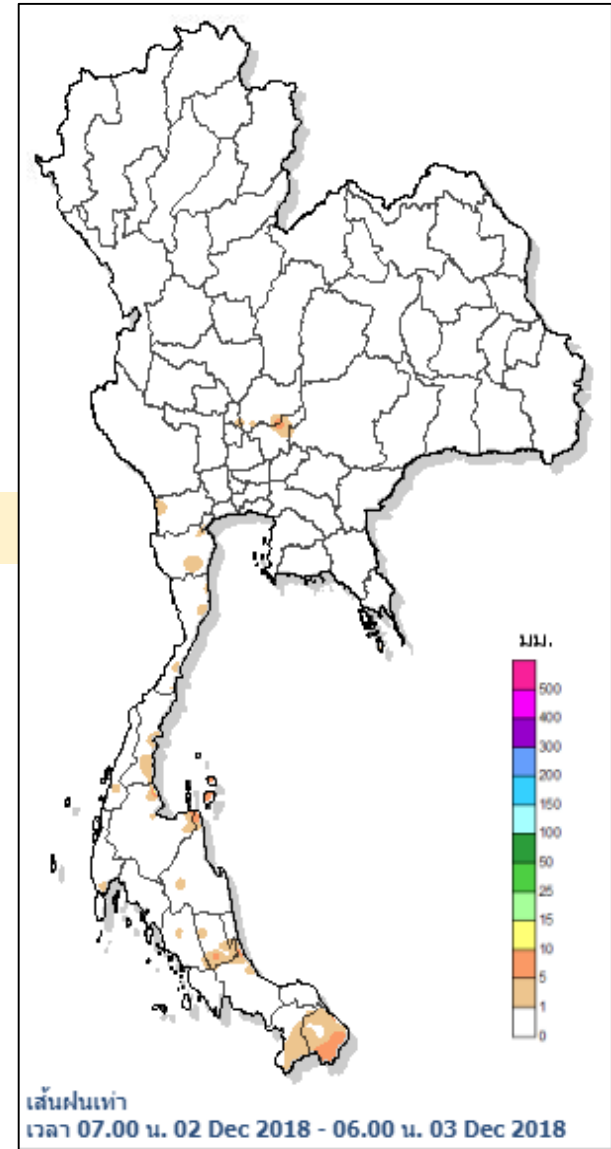
ปริมาณฝนสะสมรายตำบล วันที่ 2 ธ.ค. 2561 เวลา 07.00 น. - วันที่ 3 ธ.ค. 2561 เวลา 07.00 น.

สถานี	จังหวัด	ปริมาณฝน (มม.)	ความรุนแรง
ต.ท่าชนะ อ.ท่าชนะ	สุราษฎร์ธานี	14.0	ฝนปานกลาง
ต.หินซ้อน อ.แก่งคอย	สระบุรี	13.0	ฝนปานกลาง
ที่ว่าการอำเภอสุโขทัย	นราธิวาส	10.8	ฝนปานกลาง
ที่ว่าการอำเภอสุคริพ	นราธิวาส	10.4	ฝนปานกลาง
ต.ควนทอง อ.ขนอม	นครศรีธรรมราช	10.0	ฝนเล็กน้อย

หมายเหตุ เหนือปริมาณฝนกรมอุตุนิยมวิทยา

ฝนตกหนักมาก (>90 มม.) ฝนตกหนัก (35.1-90 มม.) ฝนปานกลาง (10.1-35.0 มม.) ฝนเล็กน้อย (0.1-10.0 มม.) ไม่มีฝน (0 มม.)

แผนที่แสดงการคาดการณ์ปริมาณฝนจากแบบจำลองบรรยากาศ กรมอุตุนิยมวิทยา 2 ธ.ค.61 - 4 ธ.ค.61



หมายเหตุ ข้อมูลจาก กรมอุตุนิยมวิทยา

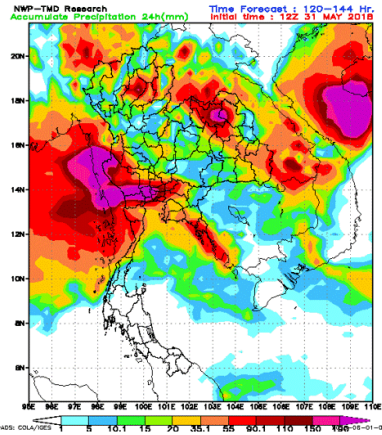


# พยากรณ์ฝนสะสมรายวันจากแบบจำลองบรรยากาศเชิงตัวเลข

## การแปลความหมายของฝนสะสม 24 ชั่วโมง

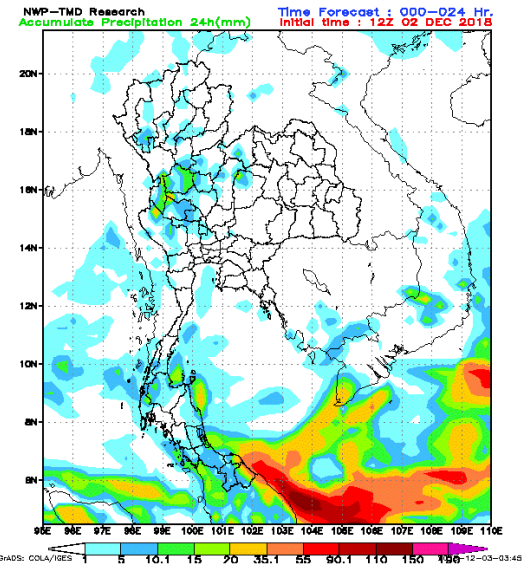
- 0.1-10 มม. = ฝนเล็กน้อย (สีฟ้า ถึง เขียว)
- 10.1-35.0 มม. = ฝนปานกลาง (สีเหลือง)
- 35.1-90.0 มม. = ฝนหนัก (สีแดง)
- > 90.0 มม. = ฝนหนักมาก (สีม่วง)

➤ 90.0 มม. = ฝนหนักมาก (สีม่วง)  
หากฝนตกสะสมหลายวันติดต่อกัน ระวังอาจจะ  
เกิดน้ำท่วมขึ้นได้

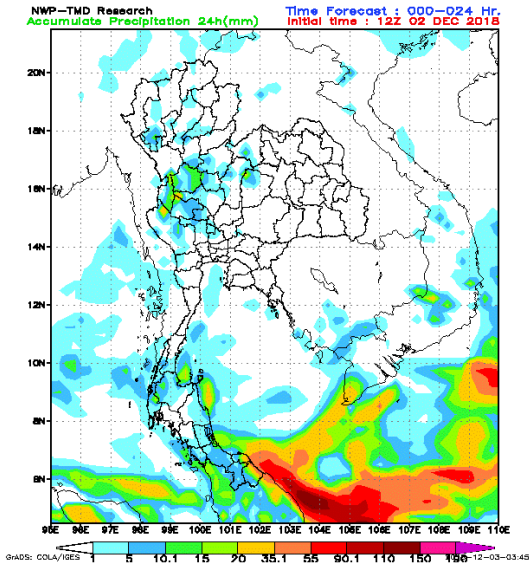


Copyright@Kamol P.N. Sakolnakhon

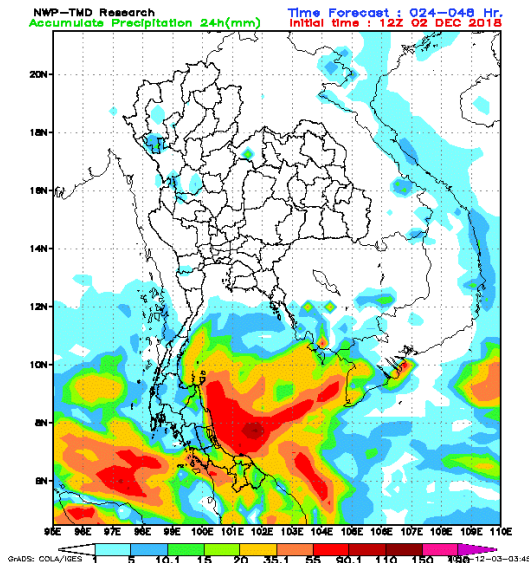
## ฝนสะสม วันที่ 3 ธันวาคม 2561



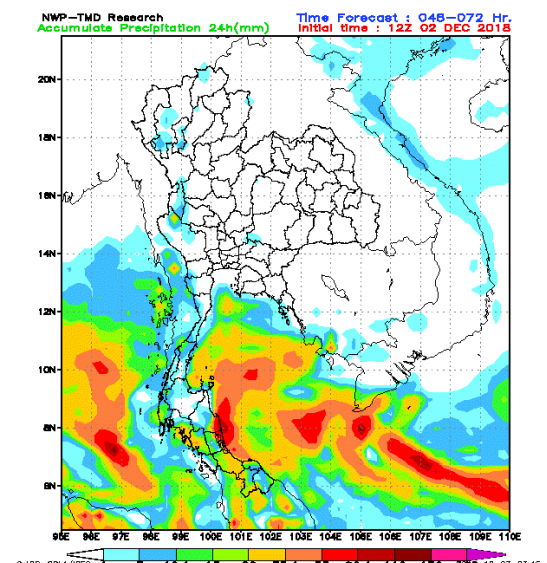
## ฝนสะสม วันที่ 3 ธันวาคม 2561



## ฝนสะสม วันที่ 4 ธันวาคม 2561



## ฝนสะสม วันที่ 5 ธันวาคม 2561



# ปริมาณน้ำในอ่างเก็บน้ำขนาดใหญ่และขนาดกลาง 2 ธันวาคม 2561

ภาค	ขนาดใหญ่				ขนาดกลาง				รวมอ่างขนาดใหญ่และกลาง						รับน้ำได้อีก	เปรียบเทียบปี 60 กับ 61		
	จำนวน	ความจุ	ปี 2561	% ความจุ อ่างฯ	จำนวน	ความจุ	ปี 2561	% ความจุ อ่างฯ	จำนวน	ความจุ	ปี2560		ปี2561			ปริมาณ	ปริมาณ	%
											ปริมาณ	%	ปริมาณ	%				
เหนือ	8	24,825	19,077	77	75	1,001	685	68	83	25,825	22,146	86	19,762	77	6,083	-2,384	-11	
ตอน.	12	8,368	4,722	56	218	1,998	1,259	63	230	10,367	9,314	90	5,981	58	4,386	-3,333	-36	
กลาง	3	1,419	792	56	22	369	226	61	25	1,788	1,744	98	1,018	57	770	-726	-42	
ตะวันตก	2	26,605	23,853	90	7	142	127	89	9	26,747	22,681	85	23,980	90	2,767	1,299	6	
ตะวันออก	6	1,515	1,377	91	51	963	841	87	57	2,478	2,158	87	2,218	90	260	60	3	
ใต้	4	8,194	6,668	81	39	668	447	67	43	8,863	6,756	76	7,115	80	1,748	359	5	
รวม	35	70,926	<u>56,490</u>	80	412	5,142	<u>3,585</u>	70	447	76,068	<u>64,799</u>	85	<u>60,075</u>	79	16,013	<b>-4,724</b>	-7	
ปริมาณน้ำใช้การ		47,384	<u>32,947</u>	70		4,753	<u>3,198</u>	67		52,137	<u>40,869</u>	78	<u>36,145</u>	69				

สามารถรับน้ำได้อีก 16,013 ล้าน ลบ.ม. (21%)

%น้ำใช้การ=(ปริมาณน้ำใช้การ/ความจุน้ำใช้การ)\*100

# ปริมาณน้ำใช้การ 4 เขื่อนหลักในกลุ่มน้ำเจ้าพระยา

ข้อมูล ณ วันที่ 3 ธันวาคม 2561

อ่างเก็บน้ำ	ความจุ ที่ รนท.	ปริมาณน้ำในอ่างฯ		ปริมาณน้ำใช้การได้		ปริมาณน้ำไหลลงอ่างฯ		ปริมาณน้ำระบาย		รับน้ำได้อีก
		ปริมาณน้ำ	% ความจุ	ปริมาณน้ำ	% ใช้การ	วันนี้	เมื่อวาน	วันนี้	เมื่อวาน	ปี 2561
ภูมิพล	13,462	9,597	71	5,797	60	5.40	5.70	23.20	18.00	3,865
สิริกิติ์	9,510	7,992	84	5,142	77	6.50	6.12	19.99	22.00	1,518
ภูมิพล+สิริกิติ์	22,972	17,588	77	10,938	67	11.90	11.82	43.19	40.00	5,384
แควน้อยฯ	939	715	76	672	75	0.75	0.76	2.16	2.16	224
ป่าสักชลสิทธิ์	960	672	70	669	70	0.00	0.00	2.22	2.22	288
<b>รวมทั้งหมด</b>	<b>24,871</b>	<b>18,975</b>	<b>76</b>	<b>12,279</b>	<b>68</b>	<b>12.65</b>	<b>12.58</b>	<b>47.57</b>	<b>44.38</b>	<b>5,896</b>

(หน่วย : ล้าน ลบ.ม.)

## ปริมาณการระบายน้ำย้อนหลัง 10 วัน

เขื่อน	24 พ.ย. 61	25 พ.ย. 61	26 พ.ย. 61	27 พ.ย. 61	28 พ.ย. 61	29 พ.ย. 61	30 พ.ย. 61	1 ธ.ค. 61	2 ธ.ค. 61	3 ธ.ค. 61	สะสม
เขื่อนภูมิพล	18.00	18.00	18.00	18.00	18.00	18.00	18.00	18.00	18.00	23.20	185.20
เขื่อนสิริกิติ์	20.01	19.99	19.93	22.00	22.06	22.00	22.10	22.02	22.00	19.99	212.10
เขื่อนแควน้อยบำรุงแดน	2.16	2.16	2.16	2.16	2.16	2.16	2.16	2.16	2.16	2.16	21.60
เขื่อนป่าสักชลสิทธิ์	3.93	3.93	3.91	3.91	2.24	2.23	2.23	2.22	2.22	2.22	29.04

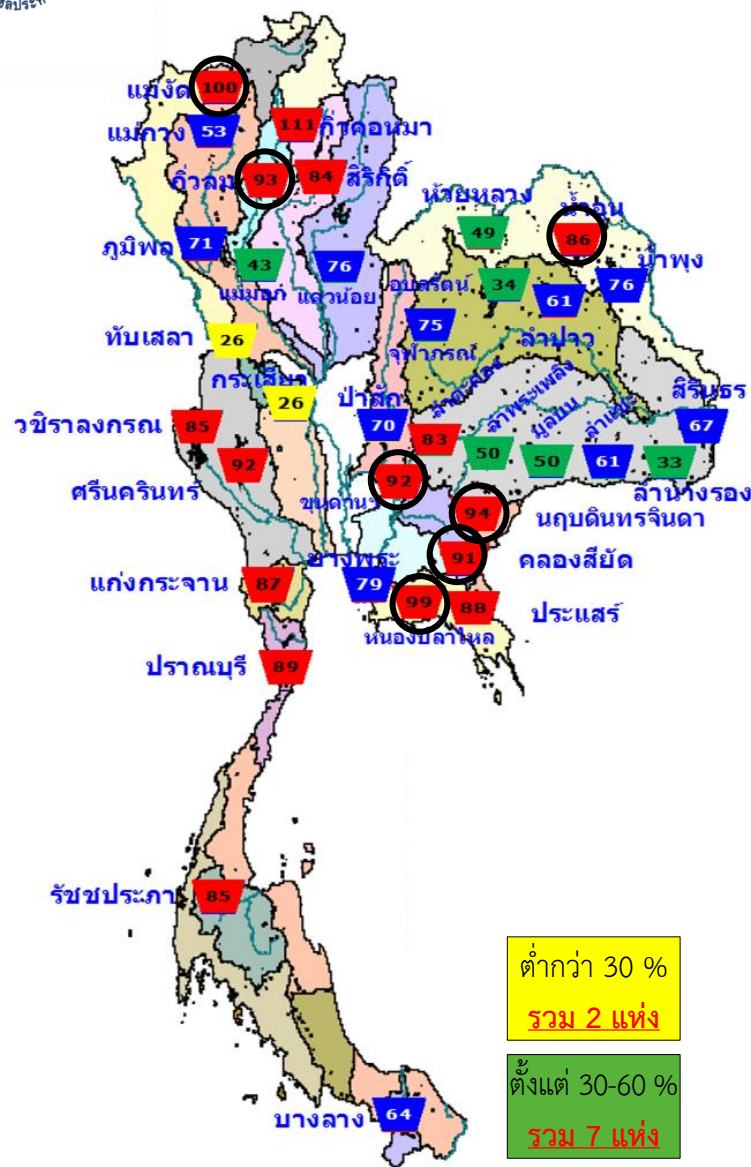
(หน่วย : ล้าน ลบ.ม.)



# สรุปอ่างขนาดใหญ่ที่เกิน UPPER RULE CURVE และ อ่างฯใหญ่ ที่มีปริมาตรต่ำกว่า 30% และ ระหว่าง 30 - 60%

(ข้อมูล วันที่ 2 ธันวาคม 2561)

## อ่างขนาดใหญ่ที่เกิน UPPER RULE CURVE



ต่ำกว่า 30%  
รวม 2 แห่ง

ตั้งแต่ 30-60%  
รวม 7 แห่ง

น้ำต้นทุนน้อย (<50%)  
รวม 6 แห่ง

○ อ่างฯ ที่เกิน UPPER RULE CURVE

ลำดับ	ชื่อ อ่างเก็บน้ำเขื่อน	ความจุ ที่ รณส. (ล้าน ม.)	ความจุ ที่ รณก. (ล้าน ม.)	ณ วันที่		ไหลลง วันนี้ (ล้าน ม.)	ระบาย วันนี้ (ล้าน ม.)	+สูง / -ต่ำ กว่าเกณฑ์เก็บกักน้ำสูงสุด ณ ช่วงเวลาเดียวกัน (ล้าน ม.)
				ปี 2561				
				ปริมาตร (ล้าน ม.)	% รณก.			
1	แม่จัดสมบูรณ์ชล จ.เชียงใหม่	323	265	265	100	0.34	0.26	18.30
2	กิวคองหมา จ.ลำปาง	209	170	189	111	0.22	0.08	19.35
3	น้ำอูน จ.สกลนคร	780	520	446	86	0.00	0.75	45.90
4	ขุนด่านปราการชล จ.นครนายก	225	224	206	92	0.07	0.40	6.09
5	คลองสิียด จ.ฉะเชิงเทรา	450	420	381	91	0.00	0.05	10.23
6	หนองปลาไหล จ.ระยอง	206	164	162	99	0.08	0.23	7.44
7	นฤปดินทรจินดา จ.ปราจีนบุรี	338	295	277	94	0.15	0.00	72.26

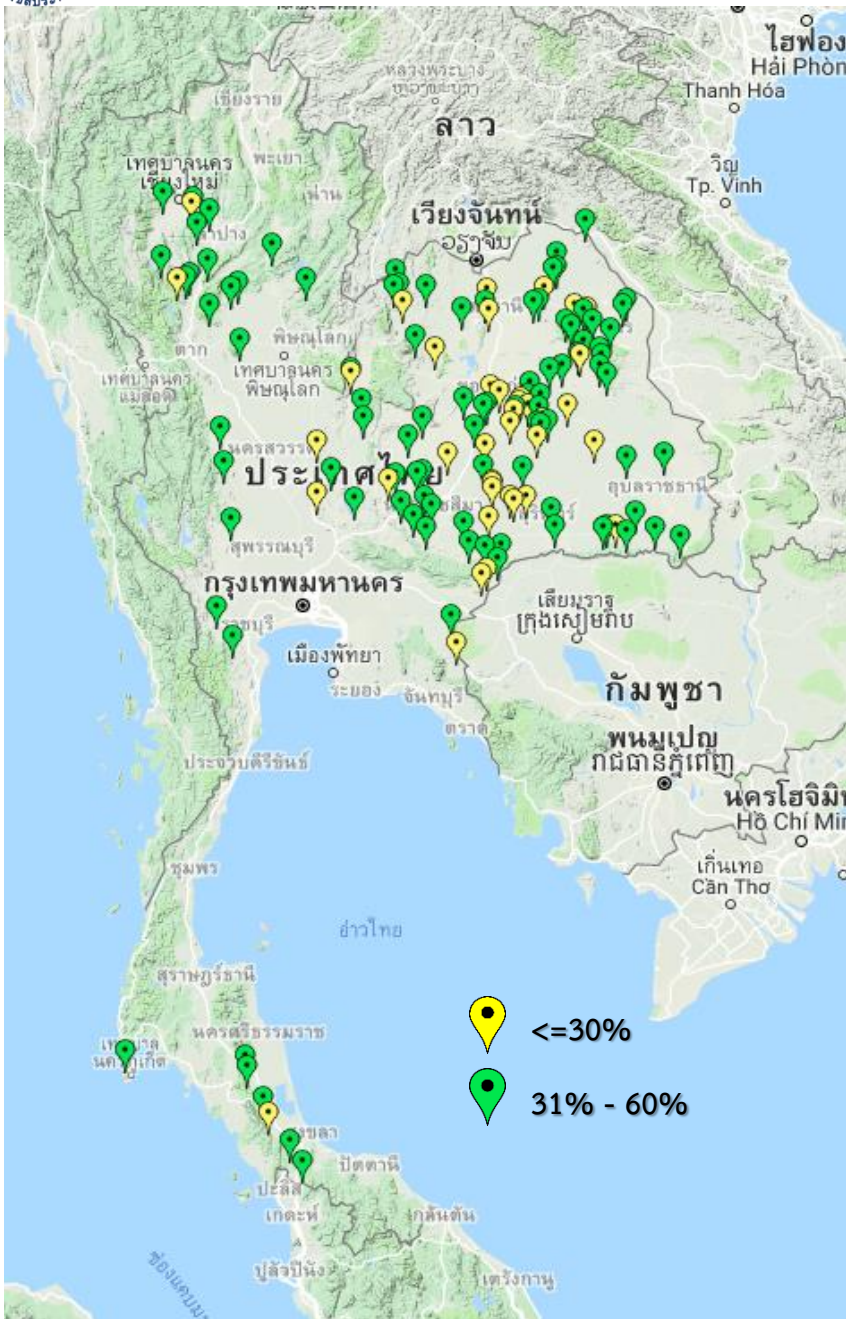
หมายเหตุ : \* เชื่อมที่อยู่ในการดูแลของการไฟฟ้า (หน่วย : ล้าน ลบ.ม.)

ชื่อ อ่างเก็บน้ำเขื่อน	ความจุ ที่ รณส. (ล้าน ม.)	ความจุ ที่ รณก. (ล้าน ม.)	ความจุ น้ำ ใช้การ (ล้าน ม.)	ปี 2560		ณ วันที่						วันนี้ (ล้าน ม.)	ระบาย วันนี้ (ล้าน ม.)	
				1 ม.ค.2560 (ล้าน ม.)	1 ม.ค.2561 (ล้าน ม.)	ปี 2560		ปี 2561						
						ปริมาตร (ล้าน ม.)	% รณก.	ปริมาตร (ล้าน ม.)	% รณก.	ปริมาตรใช้การ (ล้าน ม.)	% ใช้การ			
<b>เหนือ</b>														
แม่จางอุ้มชาธา	295	263	249	112	130	123	47	140	53	126	48	50	0.32	0.04
แม่มอก	110	110	94	95	96	110	100	47	43	31	28	33	0.00	0.00
<b>ตะวันออกเฉียงเหนือ</b>														
ห้วยหลวง	136	136	129	101	110	123	91	67	49	60	44	46	0.00	0.18
อุบลรัตน์*	4,640	2,431	1,850	2,112	2,115	2,411	99	821	34	240	10	13	1.61	0.51
ลำพระเพลิง	242	155	154	71	137	138	89	77	50	76	49	49	0.04	0.00
มูลบน	350	141	134	70	109	111	79	71	50	64	45	48	0.09	0.03
ลำน้ำรอง	197	121	118	63	77	80	66	40	33	37	30	31	0.03	0.00
<b>กลาง</b>														
ทับเสลา	190	160	143	161	138	149	93	41	26	24	15	17	0.00	0.00
กระเสียว	390	299	259	240	289	290	97	77	26	37	12	14	0.00	0.36



# สรุปอ่างฯขนาดกลางที่มีปริมาตรต่ำกว่า 30% ,ระหว่าง 31-60%, ระหว่าง 60-80% และ มากกว่า 100%

(ข้อมูล วันที่ 2 ธันวาคม 2561)



สรุปอ่างฯขนาดกลางที่มีปริมาตรในช่วง <=30 % , >30 - 60 % , >60-100% และ >100 %				
ภาค	<=30 %	>30 - 60 %	>60-100%	>100 %
เหนือ	3	15	46	11
ตอน.	30	66	115	7
ตะวันออก	3	2	36	10
กลาง	2	6	13	1
ตะวันตก	0	2	3	2
ใต้	1	7	30	1
<b>รวม</b>	<b>39</b>	<b>98</b>	<b>243</b>	<b>32</b>
<b>รวมทั้งหมด 412 แห่ง</b>				

## สรุปปริมาณน้ำไหลลงและระบายอ่างฯ ขนาดใหญ่และขนาดกลาง

ภาค	ขนาดใหญ่		ขนาดกลาง		รวม	
	ไหลลง	ระบาย	ไหลลง	ระบาย	ไหลลง	ระบาย
เหนือ	14.47	43.56	1.41	0.91	15.88	44.47
ตอน.	3.86	3.89	2.25	3.27	6.11	7.16
กลาง	0.00	2.58	0.22	0.20	0.22	2.79
ตะวันตก	10.55	20.96	0.52	0.94	11.07	21.90
ตะวันออก	0.32	1.37	0.91	1.54	1.23	2.91
ใต้	9.53	14.19	2.06	2.43	11.58	16.62
<b>รวม</b>	<b>38.73</b>	<b>86.54</b>	<b>7.36</b>	<b>9.30</b>	<b>46.09</b>	<b>95.84</b>

(หน่วย : ล้าน ลบ.ม.)





# สถานการณ์น้ำในลุ่มน้ำเจ้าพระยา

วันที่ 3 ธันวาคม 2561 เวลา 06:00 น.

แม่น้ำปิง

P.17

N.67

แม่น้ำน่าน

P.17 วันนี้ 166 เมื่อวาน 180  
(Qmax 2,990 ม.³/วิ)

การใช้น้ำเหนือเขื่อนเจ้าพระยา  
56 ลบ.ม./วิ

C.2 เมื่อวาน (2 ธ.ค. 61)  
406 ลบ.ม./วิ  
(Qmax 3,590 ม.³/วิ)

N.67 วันนี้ 232 เมื่อวาน 239  
(Qmax 1,579 ม.³/วิ)

รวม 2 ฝั่ง = 270 ลบ.ม./วิ  
เมื่อวาน = 268 ลบ.ม./วิ

รวมฝั่งตะวันตก = 149 ลบ.ม./วิ  
เมื่อวาน = 148 ลบ.ม./วิ

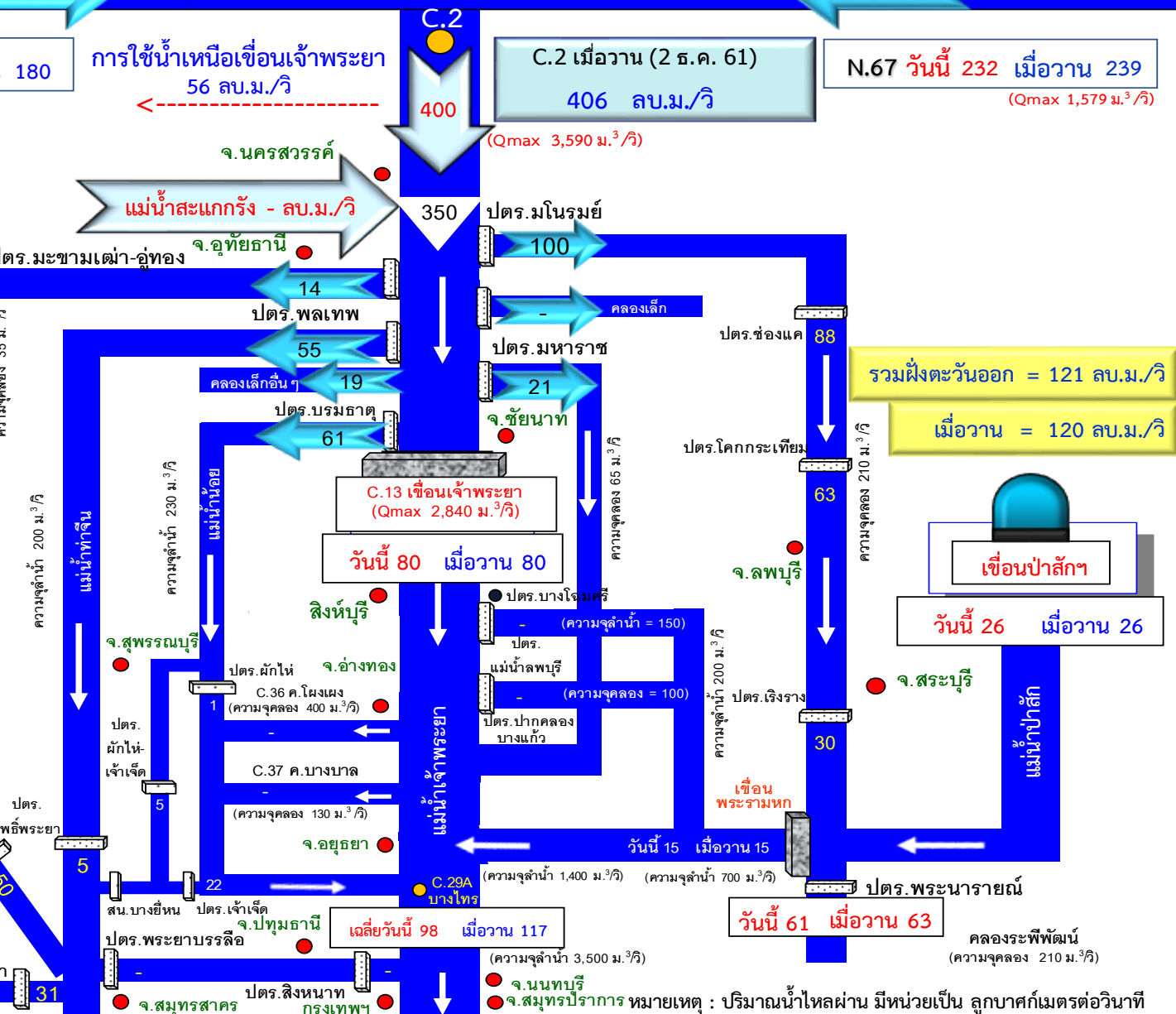
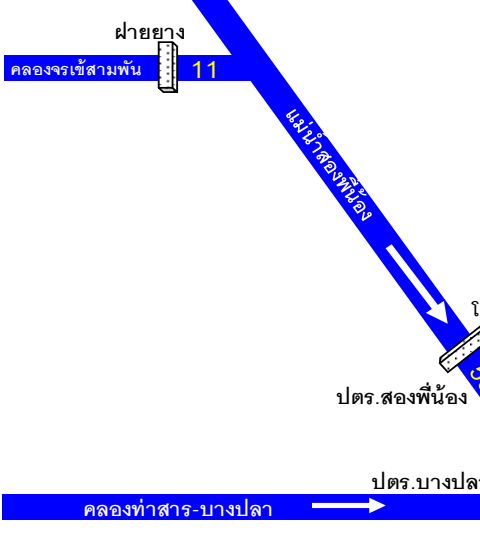
รวมฝั่งตะวันออก = 121 ลบ.ม./วิ  
เมื่อวาน = 120 ลบ.ม./วิ

เขื่อนป่าสักฯ  
วันนี้ 26 เมื่อวาน 26

วันนี้ 61 เมื่อวาน 63

เขื่อนชัยบาดาล  
วันนี้ 98 เมื่อวาน 117

C.13 เขื่อนเจ้าพระยา  
(Qmax 2,840 ม.³/วิ)  
วันนี้ 80 เมื่อวาน 80



คลองระพีพัฒน์  
(ความจุคลอง 210 ม.³/วิ)

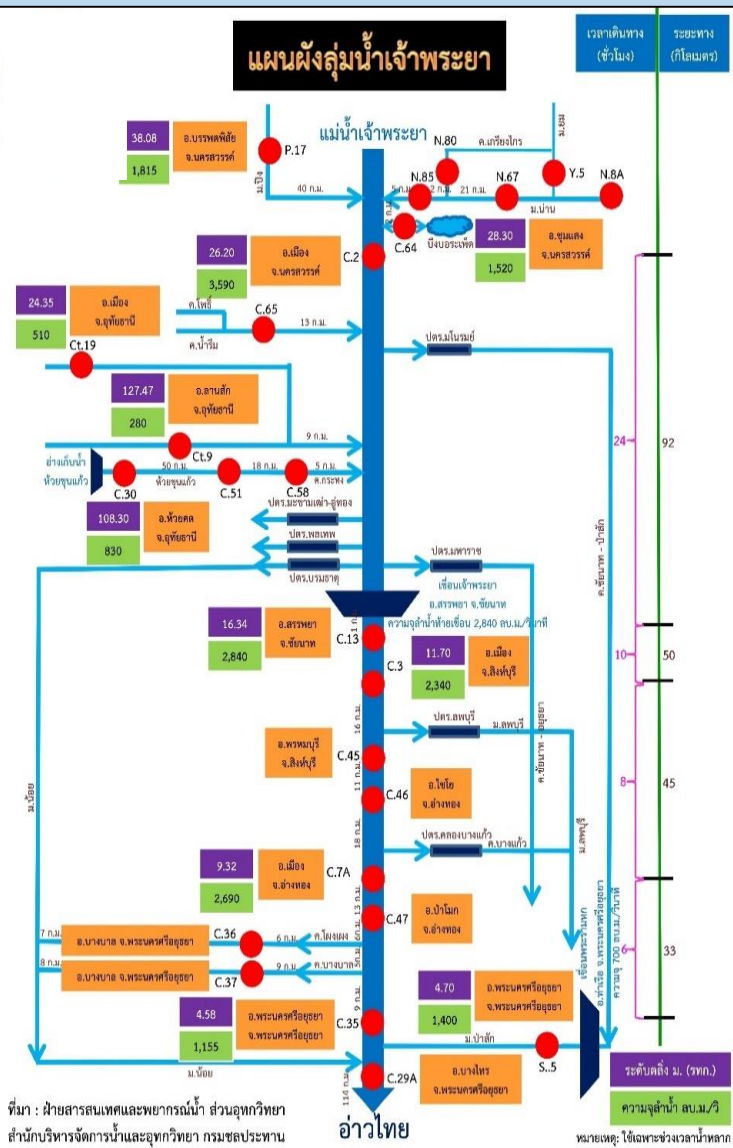
หมายเหตุ : ปริมาณน้ำไหลผ่าน มีหน่วยเป็น ลูกบาศก์เมตรต่อวินาที



# การติดตามสถานการณ์น้ำลุ่มน้ำเจ้าพระยา

ประจำวันที่ 3 ธันวาคม 2561 เวลา 06.00 น.

สภาพน้ำท่า



**แม่น้ำปิง สถานี P.17** อ.บรรพตพิสัย จ.นครสวรรค์ ปริมาณน้ำไหลผ่าน 166 ลบ.ม./วินาที (เมื่อวาน 180 ลบ.ม./วินาที) ระดับน้ำ +34.90 ม.รทก. ต่ำกว่าตลิ่ง 4.90 ม.

**แม่น้ำน่าน สถานี N.67** อ.ชุมแสง จ.นครสวรรค์ ปริมาณน้ำไหลผ่าน 232 ลบ.ม./วินาที (เมื่อวาน 239 ลบ.ม./วินาที) ระดับน้ำ +18.39 ม.รทก. ต่ำกว่าตลิ่ง 9.91 ม.

**แม่น้ำเจ้าพระยา สถานี C.2** อ.เมือง จ.นครสวรรค์ ปริมาณน้ำไหลผ่าน 400 ลบ.ม./วินาที (เมื่อวาน 406 ลบ.ม./วินาที) ระดับน้ำ +18.39 ม.รทก. ต่ำกว่าตลิ่ง 7.81 ม.

**เขื่อนเจ้าพระยา สถานี C.13** อ.สรรพยา จ.ชัยนาท ปริมาณน้ำไหลผ่าน 80 ลบ.ม./วินาที (เมื่อวาน 80 ลบ.ม./วินาที) ระดับน้ำเหนือเขื่อน +15.91 ม.รทก. ระดับน้ำท้ายเขื่อน 5.64 ม.รทก.

**แม่น้ำป่าสัก** ระบายท้ายเขื่อนพระรามหก 15.23 ลบ.ม./วินาที (เมื่อวาน 15.31 ลบ.ม./วินาที) ไหลลงแม่น้ำเจ้าพระยา ผ่านสถานีวัดน้ำ C.29A อ.บางไทร จ.พระนครศรีอยุธยา ปริมาณน้ำไหลผ่านเฉลี่ย 98 ลบ.ม./วินาที (เมื่อวาน 117 ลบ.ม./วินาที)

## รับน้ำเข้าฝั่งตะวันตกและฝั่งตะวันออก

**รับน้ำฝั่งตะวันตก** 149 ลบ.ม./วินาที เมื่อวาน 148 ลบ.ม./วินาที **เพิ่มขึ้น 1 ลบ.ม./วินาที**  
(รับน้ำสูงสุด = 585 ลบ.ม./วินาที)

**รับน้ำฝั่งตะวันออก** 121 ลบ.ม./วินาที เมื่อวาน 120 ลบ.ม./วินาที **เพิ่มขึ้น 1 ลบ.ม./วินาที**  
(รับน้ำสูงสุด = 275 ลบ.ม./วินาที)

**รวมรับน้ำ 2 ฝั่ง** 270 ลบ.ม./วินาที เมื่อวาน 268 ลบ.ม./วินาที **เพิ่มขึ้น 2 ลบ.ม./วินาที**

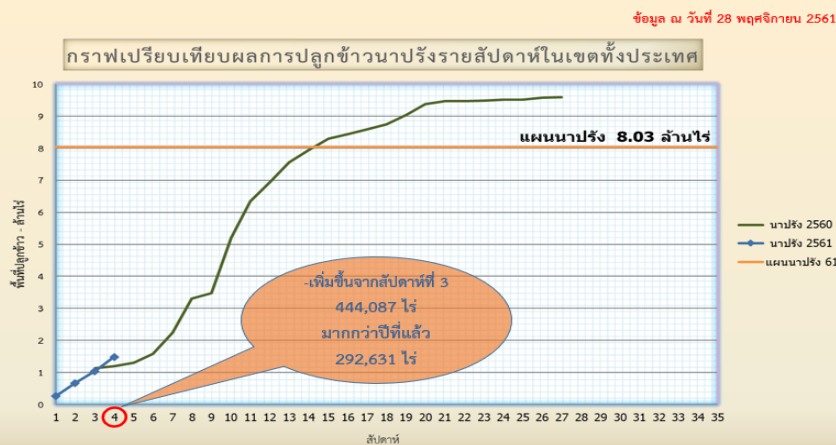


# แผนผลการเพาะปลูกพืชในช่วงฤดูแล้งปี 2561

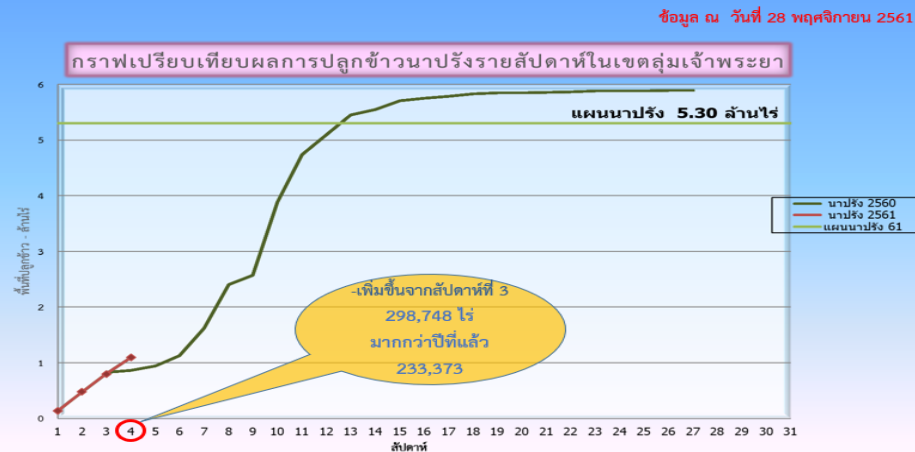
## ข้อมูล ณ วันที่ 28 พฤศจิกายน 2561

ภาค	ข้าวนาปรัง			พืชไร่-พืชผัก			รวม		
	แผน (ล้านไร่)	ผล (ล้านไร่)	%	แผน (ล้านไร่)	ผล (ล้านไร่)	%	แผน (ล้านไร่)	ผล (ล้านไร่)	%
เหนือ	0.51	0.22	42.54	0.84	0.01	1.37	1.35	0.23	16.92
ตะวันออกเฉียงเหนือ	0.75	0.0001	0.01	0.57		0.00	1.32	0.00	0.01
กลาง	0.06		0.00	0.001		0.00	0.06	0.00	0.00
ตะวันออก	0.35	0.15	43.44	0.05	0.004	7.64	0.41	0.16	38.65
ตะวันตก	0.87		0.00	0.17	0.01	3.29	1.05	0.01	0.55
ใต้	0.18	0.02	8.20	0.01	0.001	6.23	0.20	0.02	8.06
ลุ่มน้ำเจ้าพระยา	5.30	1.10	20.69	0.77	0.03	3.56	6.07	1.12	18.51
ทั่วประเทศ	8.03	1.48	18.48	2.43	0.05	2.05	10.46	1.53	14.66

### กราฟเปรียบเทียบผลการปลูกข้าวนาปรังรายสัปดาห์ในเขตทั่วประเทศ



### กราฟเปรียบเทียบผลการปลูกข้าวนาปรังรายสัปดาห์ในเขตลุ่มน้ำเจ้าพระยา



ข้อมูล ณ 28 พ.ย. 61 เพาะปลูกแล้ว = 1,483,539 ไร่

ข้อมูล ณ 28 พ.ย. 61 เพาะปลูกแล้ว = 1,097,087 ไร่



# แผนบริหารจัดการน้ำฤดูแล้ง ปี 2561/62



# สถานการณ์น้ำและการจัดสรรน้ำอ่างขนาดใหญ่และขนาดกลาง ประจำวัน ที่ 2 ธันวาคม 2561



ปริมาณน้ำทั้งหมด 79%

ปริมาณน้ำใช้การ 69%

จัดสรรแล้ว 15%

## สถานการณ์น้ำ

1. ปริมาณน้ำต้นฤดูแล้ง (1 พ.ย.61)		
1.1 ปริมาณน้ำทั้งหมด	61,354	ล้าน ลบ.ม. คิดเป็น 81 %
1.2 ปริมาณน้ำใช้การ	37,425	ล้าน ลบ.ม. คิดเป็น 72 %
2. ปริมาณน้ำปัจจุบัน (2 ธ.ค.61)		
2.1 ปริมาณน้ำทั้งหมด	60,075	ล้าน ลบ.ม. คิดเป็น 79 %
2.2 ปริมาณน้ำใช้การ	36,145	ล้าน ลบ.ม. คิดเป็น 69 %

## การจัดสรรน้ำ

3. การจัดสรรน้ำในฤดูแล้ง (2 ธ.ค.61)		
3.1 แผนการจัดสรรน้ำฤดูแล้ง (พ.ย.61-ธ.ค.61)	23,100	ล้าน ลบ.ม.
3.2 ผลการจัดสรรน้ำ	3,456	ล้าน ลบ.ม. คิดเป็น 15 %
3.3 คงเหลือ	19,644	ล้าน ลบ.ม. คิดเป็น 85 %



แผนจัดสรรน้ำฤดูแล้ง 2561/62 (พ.ย.61-ธ.ค.61) 23,100 ล้าน ลบ.ม.

- อุปโภค-บริโภค	2,404	ล้าน ลบ.ม.
- ระบบนิเวศและอื่นๆ	6,440	ล้าน ลบ.ม.
- การเกษตร	13,038	ล้าน ลบ.ม.
- เกษตรต่อเนื่อง	800	ล้าน ลบ.ม.
- อุตสาหกรรม	303	ล้าน ลบ.ม.
- ปรับปรุงพื้นที่การเพาะปลูก	115	ล้าน ลบ.ม.

แผนจัดสรรน้ำต้นฤดูฝน 2562 (พ.ค.-ก.ค.62) 16,470 ล้าน ลบ.ม.

- อุปโภค-บริโภค ระบบนิเวศ และการเกษตรต่อเนื่อง	6,000	ล้าน ลบ.ม.
- สำรองน้ำเพื่อเตรียมเพาะปลูกต้นฤดูฝน	6,300	ล้าน ลบ.ม.
- สำรองไว้ใช้กรณีฝนทิ้งช่วง	4,170	ล้าน ลบ.ม.

# สถานการณ์น้ำและการจัดสรรน้ำ 4 เขื่อนลุ่มน้ำเจ้าพระยา

## ประจำวันที 3 ธันวาคม 2561



### สถานการณ์น้ำ

#### 1. ปริมาณน้ำต้นฤดูแล้ง (1 พ.ย. 2561)

1.1 ปริมาณน้ำทั้งหมด	19,536	ล้าน ลบ.ม.	คิดเป็น 79 %
1.2 ปริมาณน้ำใช้การ	12,840	ล้าน ลบ.ม.	คิดเป็น 71 %

#### 2. ปริมาณน้ำปัจจุบัน (3 ธ.ค. 61)

2.1 ปริมาณน้ำทั้งหมด	18,975	ล้าน ลบ.ม.	คิดเป็น 76 %
2.2 ปริมาณน้ำใช้การ	12,279	ล้าน ลบ.ม.	คิดเป็น 68 %

### การจัดสรรน้ำ

#### 3. การจัดสรรน้ำในฤดูแล้ง (3 ธ.ค. 61)

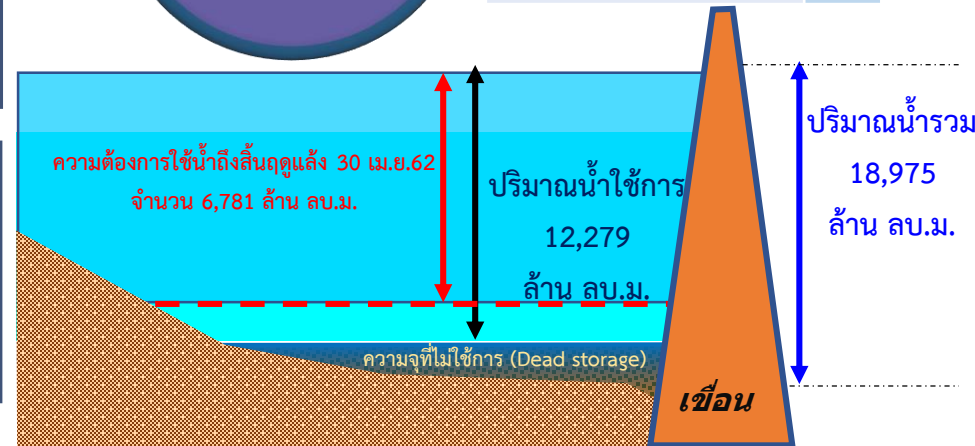
3.1 แผนการจัดสรรน้ำฤดูแล้ง (พ.ย.61-ธ.ย.62)	8,000	ล้าน ลบ.ม.	
3.2 ผลการจัดสรรน้ำ	1,219	ล้าน ลบ.ม.	คิดเป็น 15 %
3.3 คงเหลือ	6,781	ล้าน ลบ.ม.	คิดเป็น 85 %



ปริมาณน้ำทั้งหมด 76%

ปริมาณน้ำใช้การ 68%

จัดสรรแล้ว 15%



แผนจัดสรรน้ำฤดูแล้ง 2561/62 (พ.ย.61-ธ.ย.62) 8,000 ล้าน ลบ.ม.

(4 เขื่อนเจ้าพระยา 7,300 และผันน้ำจากลุ่มน้ำแม่กลอง 700 ล้าน ลบ.ม.)

- อุดบโคค-บริโคค	1,140	ล้าน ลบ.ม.
- ระบบนิเวศและอื่นๆ	1,450	ล้าน ลบ.ม.
- การเกษตร	4,895	ล้าน ลบ.ม.
- เกษตรต่อเนื่อง	400	ล้าน ลบ.ม.
- ปรับปฏิทินการเพาะปลูก	115	ล้าน ลบ.ม.

แผนจัดสรรน้ำต้นฤดูฝน 2562 (พ.ค.-ก.ค.62) 5,540 ล้าน ลบ.ม.

- อุดบโคค-บริโคค ระบบนิเวศ และการเกษตรต่อเนื่อง	1,500	ล้าน ลบ.ม.
- สำรองน้ำเพื่อเตรียมเพาะปลูกต้นฤดูฝน	2,000	ล้าน ลบ.ม.
- สำรองไว้ใช้กรณีฝนทิ้งช่วง	2,400	ล้าน ลบ.ม.



กรมชลประทาน

