



# สรุปการเฝ้าระวังติดตามสภาพอากาศ และสถานการณ์น้ำ

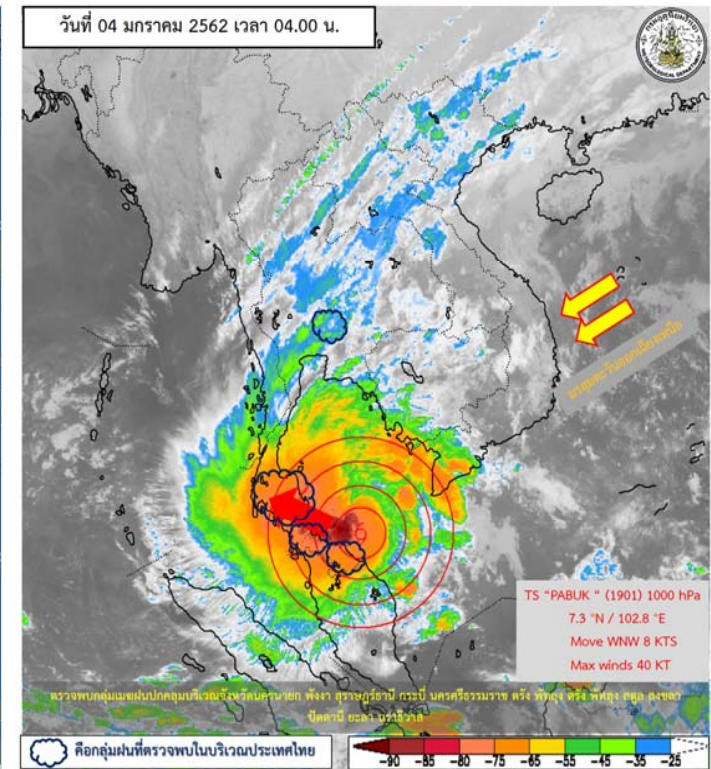
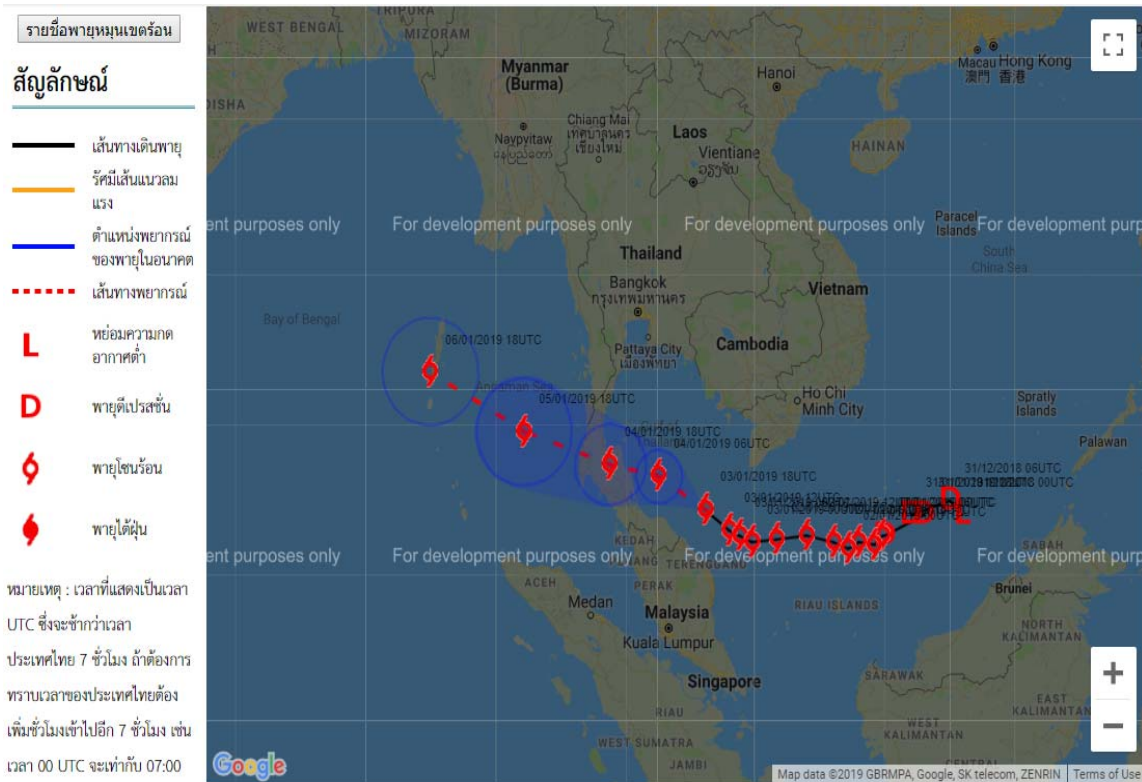
กรมชลประทาน

ข้อมูล ณ วันที่ 4 มกราคม 2562





# สภาพภูมิอากาศ ประจำวันที่ 4 มกราคม 2562



ประกาศกรมอุตุนิยมวิทยา “พายุ “ปาบึก” (PABUK)” ฉบับที่ 15 ลงวันที่ 4 มกราคม 2562 เวลา 05.00 น. มีศูนย์กลางอยู่ห่างประมาณ 200 กิโลเมตร ทางด้านตะวันออกเฉียงใต้ของจังหวัดนครศรีธรรมราช ความเร็วลมสูงสุดใกล้ศูนย์กลางประมาณ 75 กิโลเมตรต่อชั่วโมง พายุนี้กำลังเคลื่อนตัวทางทิศตะวันตกค่อนทางเหนือเล็กน้อยด้วยความเร็ว 25 กิโลเมตรต่อชั่วโมง คาดว่าจะเคลื่อนขึ้นฝั่งบริเวณจังหวัดนครศรีธรรมราช ในช่วงค่ำของวันนี้ มีผลกระทบต่อภาคใต้ในช่วงวันที่ 4-5 มกราคม 2562 ทำให้บริเวณดังกล่าวมีฝนตกเป็นบริเวณกว้าง และมีฝนตกหนักถึงหนักมากหลายพื้นที่ ขอให้ประชาชนระวังอันตรายจากฝนตกหนักถึงหนักมาก บริเวณจังหวัดเพชรบุรี ประจวบคีรีขันธ์ ชุมพร สุราษฎร์ธานี นครศรีธรรมราช พัทลุง สงขลา ปัตตานี ยะลา นราธิวาส ระนอง พังงา ภูเก็ต กระบี่ ตรัง และสตูล

หมายเหตุ ข้อมูลจาก กรมอุตุนิยมวิทยา

# ปริมาณฝนสูงสุด 5 ลำดับ

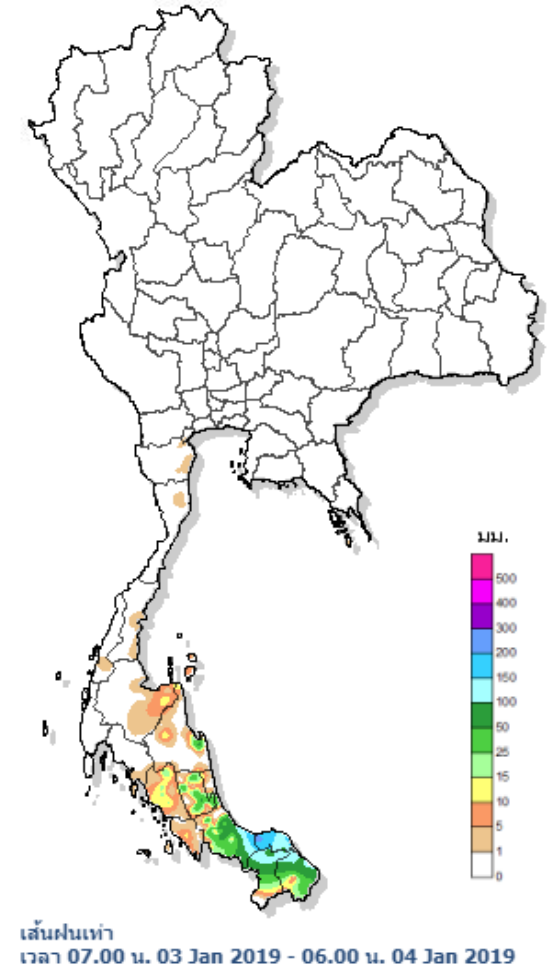
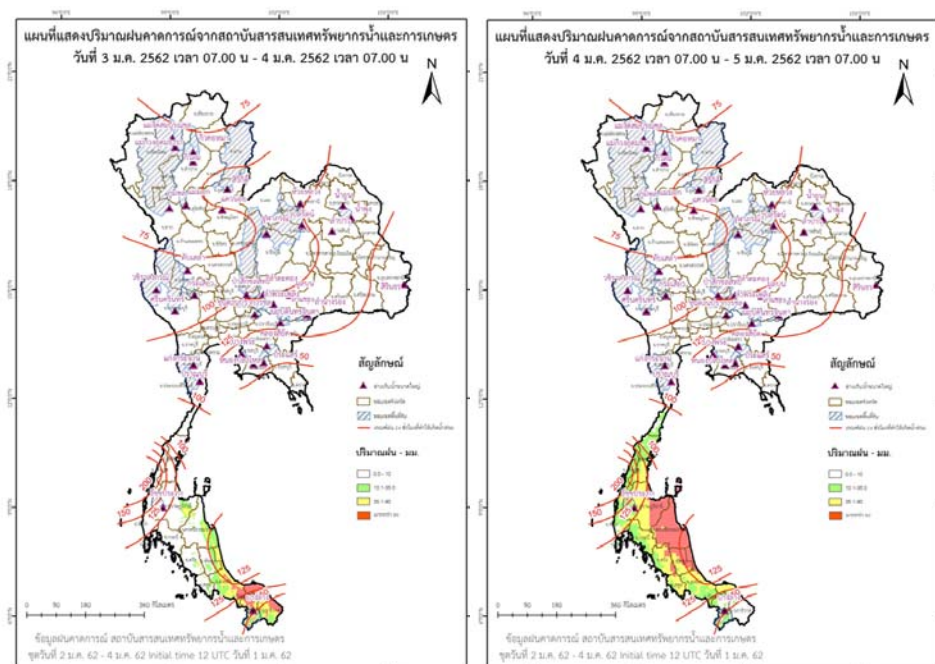
ปริมาณฝนสะสมรายตำบล วันที่ 3 ม.ค. 2562 เวลา 07.00 น. - วันที่ 4 ม.ค. 2562 เวลา 07.00 น.

สถานี	จังหวัด	ปริมาณฝน (มม.)	ความรุนแรง
ที่ว่าการอำเภอโคกโพธิ์	ปัตตานี	228.4	ฝนตกหนักมาก
ที่ว่าการอำเภอยะรัง	ปัตตานี	206.6	ฝนตกหนักมาก
ที่ว่าการอำเภอสายบุรี	ปัตตานี	172.6	ฝนตกหนักมาก
ที่ว่าการอำเภอเทพา	สงขลา	166.6	ฝนตกหนักมาก
ที่ว่าการอำเภอแม่ลาน	ปัตตานี	165.0	ฝนตกหนักมาก

หมายเหตุ เกณฑ์ปริมาณฝนกรมอุตุนิยมวิทยา

ฝนตกหนักมาก (>90 มม.) ฝนตกหนัก (35.1-90 มม.) ฝนปานกลาง (10.1-35.0 มม.) ฝนเล็กน้อย (0.1-10.0 มม.) ไม่มีฝน (0 มม.)

แผนที่แสดงการคาดการณ์ปริมาณฝนจากแบบจำลองบรรยากาศ กรมอุตุนิยมวิทยา 3 ม.ค.62 - 5 ม.ค.62



เส้นฝนเท่า  
เวลา 07.00 น. 03 Jan 2019 - 06.00 น. 04 Jan 2019

หมายเหตุ ข้อมูลจาก กรมอุตุนิยมวิทยา

# ปริมาณน้ำในอ่างเก็บน้ำขนาดใหญ่และขนาดกลาง 3 มกราคม 2562

ภาค	ขนาดใหญ่				ขนาดกลาง				รวมอ่างขนาดใหญ่และกลาง						รับน้ำได้อีก	เปรียบเทียบปี 61 กับ 62		
	จำนวน	ความจุ	ปี 2562	% ความจุ อ่างฯ	จำนวน	ความจุ	ปี 2562	% ความจุ อ่างฯ	จำนวน	ความจุ	ปี2561		ปี2562			ปริมาณ	ปริมาณ	%
											ปริมาณ	%	ปริมาณ	%				
เหนือ	8	24,825	17,670	71	75	1,001	667	67	83	25,825	20,943	81	18,337	71	7,497	-2,606	-12	
ตอน.	12	8,368	4,391	52	218	1,998	1,144	57	230	10,367	8,626	83	5,535	53	4,832	-3,091	-36	
กลาง	3	1,419	662	47	22	369	212	57	25	1,788	1,512	85	874	49	914	-638	-42	
ตะวันตก	2	26,605	23,416	88	7	142	122	86	9	26,747	22,445	84	23,538	88	3,209	1,093	5	
ตะวันออก	6	1,515	1,202	79	51	963	760	79	57	2,478	1,958	79	1,962	79	517	4	0	
ใต้	4	8,194	6,735	82	39	668	530	79	43	8,863	6,913	78	7,265	82	1,598	352	5	
รวม	35	70,926	<u>54,075</u>	76	412	5,142	<u>3,435</u>	67	447	76,068	62,397	82	57,510	76	18,566	<b>-4,887</b>	-8	
ปริมาณน้ำใช้การ		47,384	<u>30,533</u>	64		4,753	<u>3,048</u>	64		52,137	<u>38,466</u>	74	<u>33,580</u>	64				

**สามารถรับน้ำได้อีก 18,566 ล้าน ลบ.ม. (24%)**

%น้ำใช้การ=(ปริมาณน้ำใช้การ/ความจุน้ำใช้การ)\*100



# ปริมาณน้ำใช้การ 4 เขื่อนหลักในกลุ่มน้ำเจ้าพระยา

ข้อมูล ณ วันที่ 4 มกราคม 2562

อ่างเก็บน้ำ	ความจุ ที่ รนก.	ปริมาณน้ำในอ่างฯ		ปริมาณน้ำใช้การได้		ปริมาณน้ำไหลลงอ่างฯ		ปริมาณน้ำระบาย		รับน้ำได้อีก ปี 2561
		ปริมาณน้ำ	% ความจุ	ปริมาณน้ำ	% ใช้การ	วันนี้	เมื่อวาน	วันนี้	เมื่อวาน	
ภูมิพล	13,462	8,934	66	5,134	53	1.17	0.00	27.00	27.00	4,528
สิริกิติ์	9,510	7,313	77	4,463	67	4.11	4.12	26.14	26.17	2,197
ภูมิพล+สิริกิติ์	22,972	16,248	71	9,598	59	5.28	4.12	53.14	53.17	6,724
แควน้อยฯ	939	645	69	602	67	0.85	0.50	2.16	2.16	294
ป่าสักชลสิทธิ์	960	546	57	543	57	0.00	0.00	2.18	2.19	414
<b>รวมทั้งหมด</b>	<b>24,871</b>	<b>17,439</b>	<b>70</b>	<b>10,743</b>	<b>59</b>	<b>6.13</b>	<b>4.62</b>	<b>57.48</b>	<b>57.52</b>	<b>7,432</b>

(หน่วย : ล้าน ลบ.ม.)

## ปริมาณการระบายน้ำย้อนหลัง 10 วัน

เขื่อน	26 ธ.ค. 61	27 ธ.ค. 61	28 ธ.ค. 61	29 ธ.ค. 61	30 ธ.ค. 61	31 ธ.ค. 61	1 ม.ค. 62	2 ม.ค. 62	3 ม.ค. 62	4 ม.ค. 62	สะสม
เขื่อนภูมิพล	23.01	27.00	27.00	27.00	27.00	27.00	27.00	27.00	27.00	27.00	266.01
เขื่อนสิริกิติ์	26.23	26.13	26.01	26.11	25.70	26.19	26.06	26.43	26.17	26.14	261.17
เขื่อนแควน้อยบำรุงแดน	4.32	4.32	4.32	3.02	3.02	3.02	2.41	2.16	2.16	2.16	30.92
เขื่อนป่าสักชลสิทธิ์	4.35	3.06	3.06	3.06	3.05	3.05	2.19	2.19	2.19	2.18	28.38

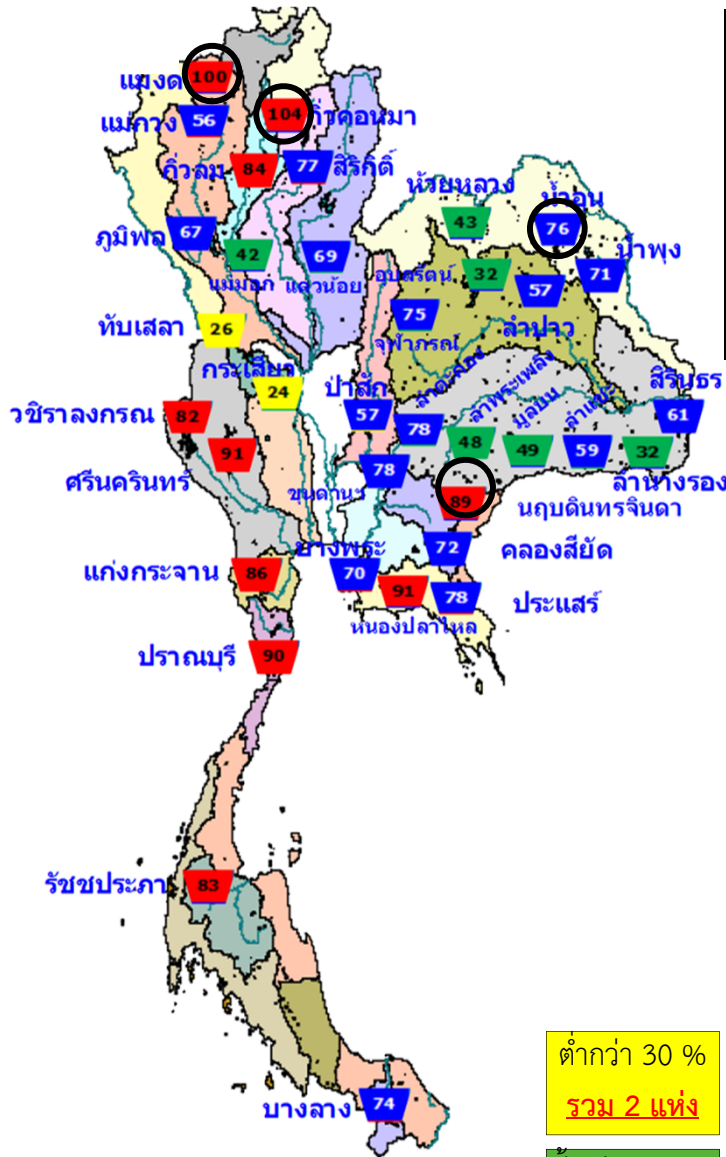
(หน่วย : ล้าน ลบ.ม.)



# สรุปอ่างขนาดใหญ่ที่เกิน UPPER RULE CURVE และ อ่างใหญ่ ที่มีปริมาตรต่ำกว่า 30% และ ระหว่าง 30 - 60%

## อ่างขนาดใหญ่ที่เกิน UPPER RULE CURVE

(ข้อมูล วันที่ 3 มกราคม 2562)



ลำดับ	ภาค อ่างเก็บน้ำเขื่อน	ความจุ ที่ รณส. (ล้าน ม. <sup>3</sup> )	ความจุ ที่ รณก. (ล้าน ม. <sup>3</sup> )	ณ วันนี้		ไหลลง วันนี้ (ล้าน ม. <sup>3</sup> )	ระบาย วันนี้ (ล้าน ม. <sup>3</sup> )	+สูง / -ต่ำ กว่า เกณฑ์เก็บกักน้ำสูงสุด ณ ช่วงเวลาเดียวกัน (ล้าน ม. <sup>3</sup> )
				ปี2562				
				ปริมาตร (ล้าน ม. <sup>3</sup> )	% รณก.			
1	แม่จัดสมบูรณ์ชล จ.เชียงใหม่	323	265	266	100	0.16	0.24	27.89
2	ก๊วกอหมา จ.ลำปาง	209	170	177	104	0.84	2.80	9.65
3	น้ำอูน จ.สกลนคร	780	520	396	76	0.00	2.14	11.29
4	นฤปดินทรจินดา จ.ปราจีนบุรี	338	295	261	89	0.00	0.80	83.34

หมายเหตุ : \* เชื้อนที่อยู่ในการดูแลของการไฟฟ้า

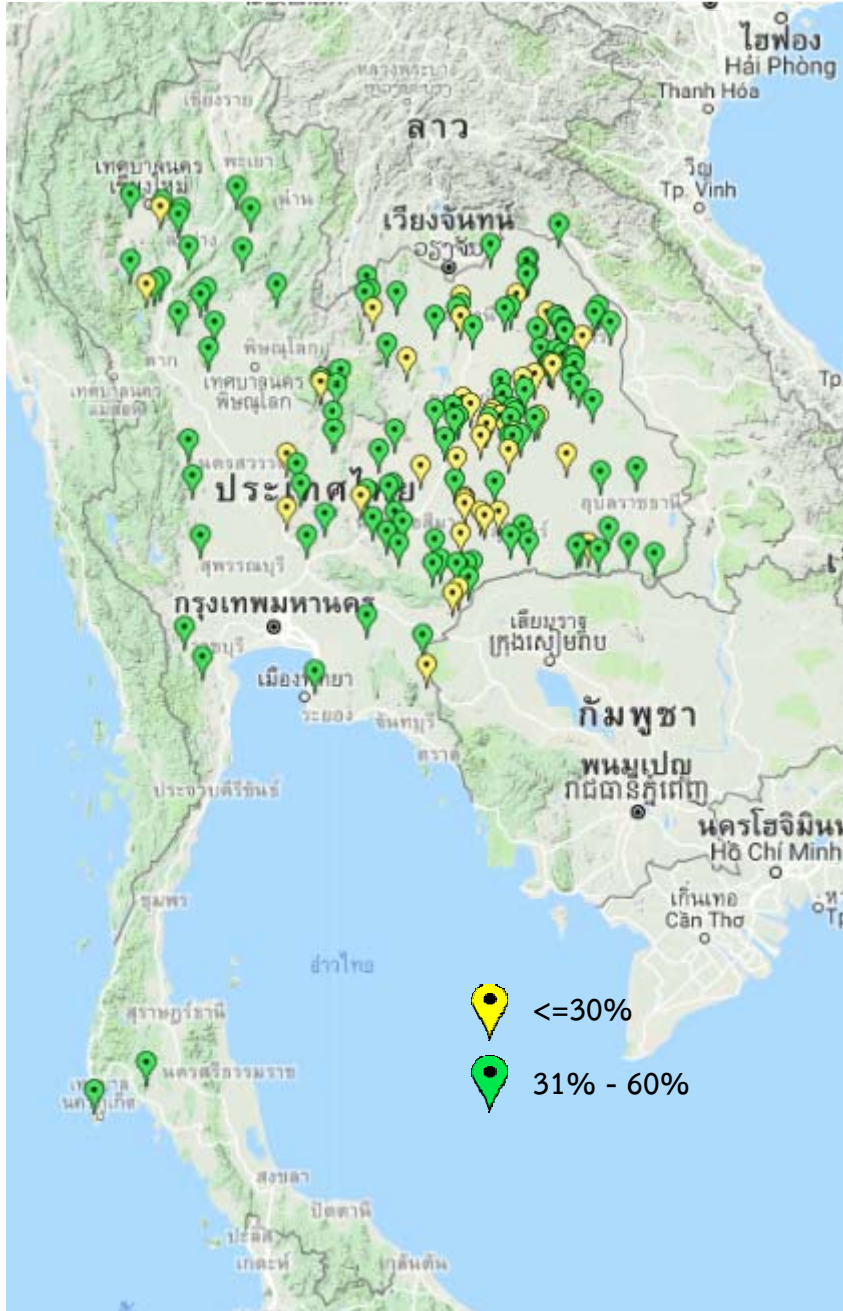
(หน่วย : ล้าน ลบ.ม.)

ภาค อ่างเก็บน้ำเขื่อน	ความจุ ที่ รณส. (ล้าน ม. <sup>3</sup> )	ความจุ ที่ รณก. (ล้าน ม. <sup>3</sup> )	ความจุ น้ำ ใช้การ (ล้าน ม. <sup>3</sup> )	ณ วันนี้							ไหลลง วันนี้ (ล้าน ม. <sup>3</sup> )	ระบาย วันนี้ (ล้าน ม. <sup>3</sup> )
				ปี2561		ปี2562						
				ปริมาตร (ล้าน ม. <sup>3</sup> )	% รณก.	ปริมาตร (ล้าน ม. <sup>3</sup> )	% รณก.	ปริมาตรใช้การ (ล้าน ม. <sup>3</sup> )	% รณก.	% ใช้การ		
<b>เหนือ</b>												
แม่กวางอุดมธรา	295	263	249	129	49	147	56	133	51	54	0.26	0.04
แม่มอก	110	110	94	96	87	46	42	30	27	32	0.00	0.00
<b>ตะวันออกเฉียงเหนือ</b>												
ห้วยหลวง	136	136	129	109	81	59	43	52	38	40	0.00	0.17
อุบลรัตน์*	4,640	2,431	1,850	2,105	87	768	32	187	8	10	0.00	0.51
ลำปาว	2,450	1,980	1,880	1,703	86	1,137	57	1,037	52	55	1.68	3.78
ลำพระเพลิง	242	155	154	137	89	75	48	74	47	48	0.00	0.16
มูลบน	350	141	134	109	77	68	49	61	44	46	0.00	0.03
ลำตะเป	325	275	268	199	72	163	59	156	57	58	0.00	0.00
ลำน้ำรอง	197	121	118	77	64	39	32	36	30	30	0.00	0.00
<b>กลาง</b>												
ป่าสักชลสิทธิ์	960	960	957	767	80	549	57	546	57	57	0.30	2.19
ทับเสลา	190	160	143	138	86	42	26	25	15	17	0.00	0.00
กระเสียว	390	299	259	289	97	71	24	31	10	12	0.00	0.05



# สรุปอ่างขนาดกลางที่มีปริมาตรต่ำกว่า 30% ,ระหว่าง 31-60%, ระหว่าง 60-100% และ มากกว่า 100%

(ข้อมูล วันที่ 3 มกราคม 2562)



สรุปอ่างขนาดกลางที่มีปริมาตรในช่วง <=30 % , >30 - 60 % , >60-100% และ >100 %				
ภาค	<=30 %	>30 - 60 %	>60-100%	>100 %
เหนือ	3	19	44	9
ตอน.	33	82	101	2
ตะวันออก	3	4	42	2
กลาง	2	9	10	1
ตะวันตก	0	2	5	0
ใต้	0	3	36	0
<b>รวม</b>	<b>41</b>	<b>119</b>	<b>238</b>	<b>14</b>
<b>รวมทั้งหมด 412 แห่ง</b>				

## สรุปปริมาณน้ำไหลลงและระบายอ่างฯ ขนาดใหญ่และขนาดกลาง

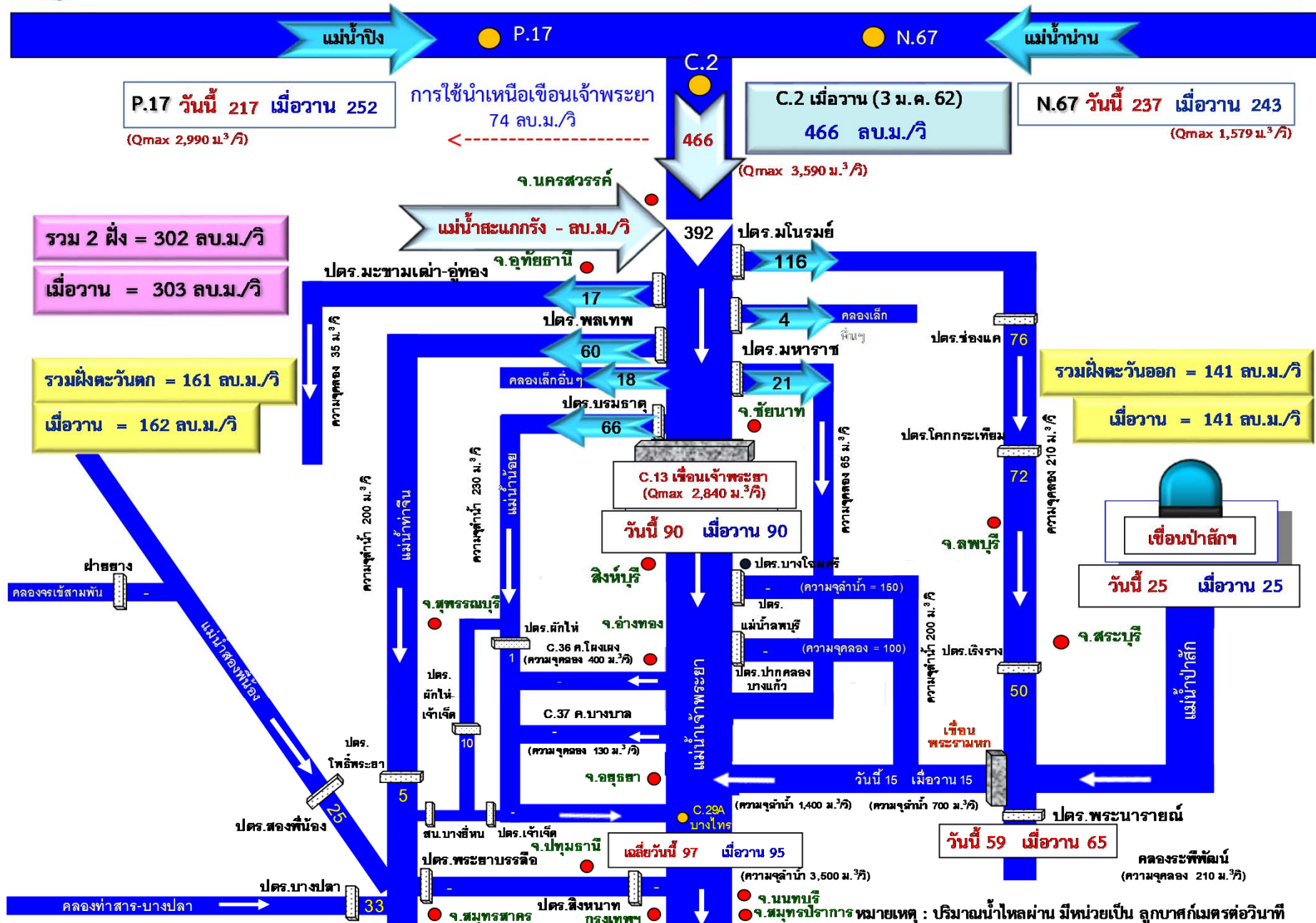
ภาค	ขนาดใหญ่		ขนาดกลาง		รวม	
	ไหลลง	ระบาย	ไหลลง	ระบาย	ไหลลง	ระบาย
เหนือ	8.90	61.54	0.65	1.27	9.55	62.80
ตอน.	1.80	7.25	2.20	4.07	4.00	11.32
กลาง	0.30	2.24	0.46	0.80	0.76	3.05
ตะวันตก	4.22	20.06	0.53	0.93	4.75	20.99
ตะวันออก	0.34	5.68	0.18	2.51	0.51	8.19
ใต้	9.53	17.01	6.68	6.32	16.21	23.33
<b>รวม</b>	<b>25.08</b>	<b>113.78</b>	<b>10.69</b>	<b>15.91</b>	<b>35.78</b>	<b>129.69</b>

(หน่วย : ล้าน ลบ.ม.)



# สถานการณ์น้ำในลุ่มน้ำเจ้าพระยา

วันที่ 4 มกราคม 2562 เวลา 06:00 น.



โดย ฝ่ายประมวลและวิเคราะห์สถานการณ์น้ำ กรมชลประทาน

อ่าวไทย

หมายเหตุ : ปริมาณน้ำไหลผ่าน มีหน่วยเป็น ลูกบาศก์เมตรต่อวินาที

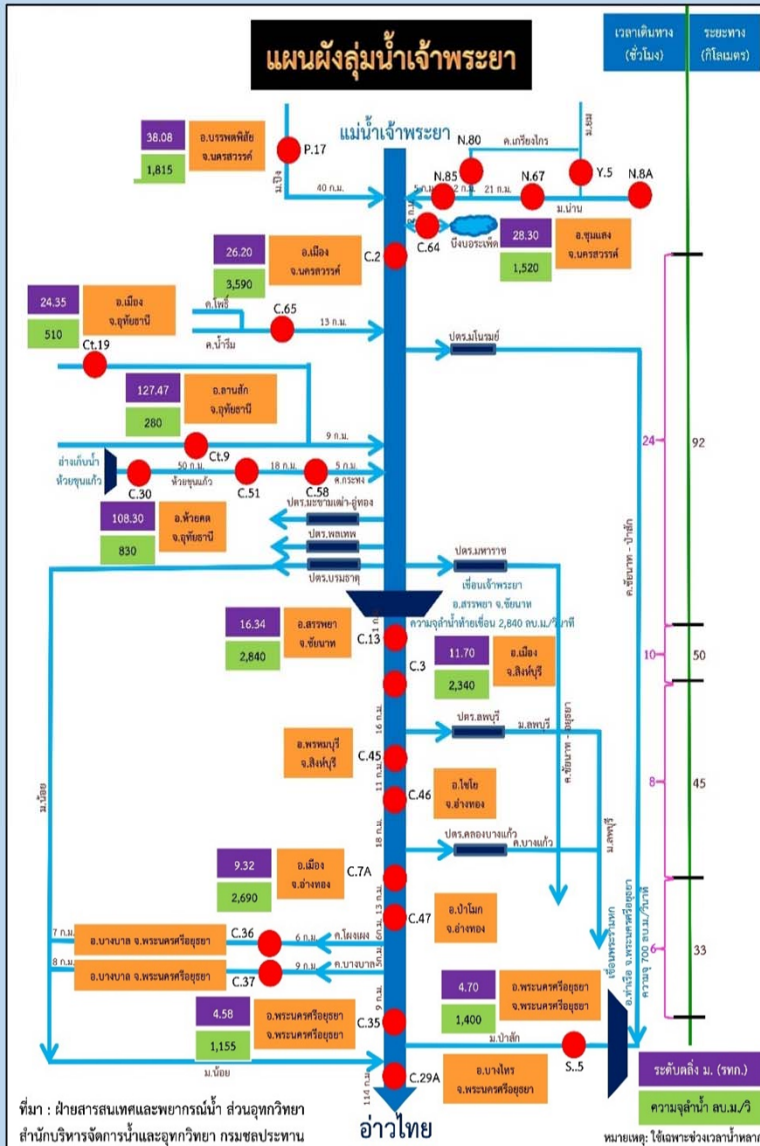




# การติดตามสถานการณ์น้ำลุ่มน้ำเจ้าพระยา

ประจำวันที 4 มกราคม 2562 เวลา 06.00 น.

## สภาพน้ำท่า



- แม่น้ำปิง สถานี P.17** อ.บรรพตพิสัย จ.นครสวรรค์ ปริมาณน้ำไหลผ่าน 217 ลบ.ม./วินาที (เมื่อวาน 252 ลบ.ม./วินาที) ระดับน้ำ +35.05 ม.รทก. ต่ำกว่าตลิ่ง 4.75 ม.
- แม่น้ำน่าน สถานี N.67** อ.ชุมแสง จ.นครสวรรค์ ปริมาณน้ำไหลผ่าน 237 ลบ.ม./วินาที (เมื่อวาน 243 ลบ.ม./วินาที) ระดับน้ำ +20.33 ม.รทก. ต่ำกว่าตลิ่ง 7.97 ม.
- แม่น้ำเจ้าพระยา สถานี C.2** อ.เมือง จ.นครสวรรค์ ปริมาณน้ำไหลผ่าน 466 ลบ.ม./วินาที (เมื่อวาน 466 ลบ.ม./วินาที) ระดับน้ำ +18.61 ม.รทก. ต่ำกว่าตลิ่ง 7.59 ม.
- เขื่อนเจ้าพระยา สถานี C.13** อ.สรรพยา จ.ชัยนาท ปริมาณน้ำไหลผ่าน 90 ลบ.ม./วินาที (เมื่อวาน 90 ลบ.ม./วินาที) ระดับน้ำเหนือเขื่อน +15.93 ม.รทก. ระดับน้ำท้ายเขื่อน 5.78 ม.รทก.
- แม่น้ำป่าสัก** ระบายท้ายเขื่อนพระรามหก 15.25 ลบ.ม./วินาที (เมื่อวาน 15.38 ลบ.ม./วินาที) ไหลลงแม่น้ำเจ้าพระยา ผ่านสถานีวัดน้ำ C.29A อ.บางไทร จ.พระนครศรีอยุธยา ปริมาณน้ำไหลผ่านเฉลี่ย 97 ลบ.ม./วินาที (เมื่อวาน 95 ลบ.ม./วินาที)

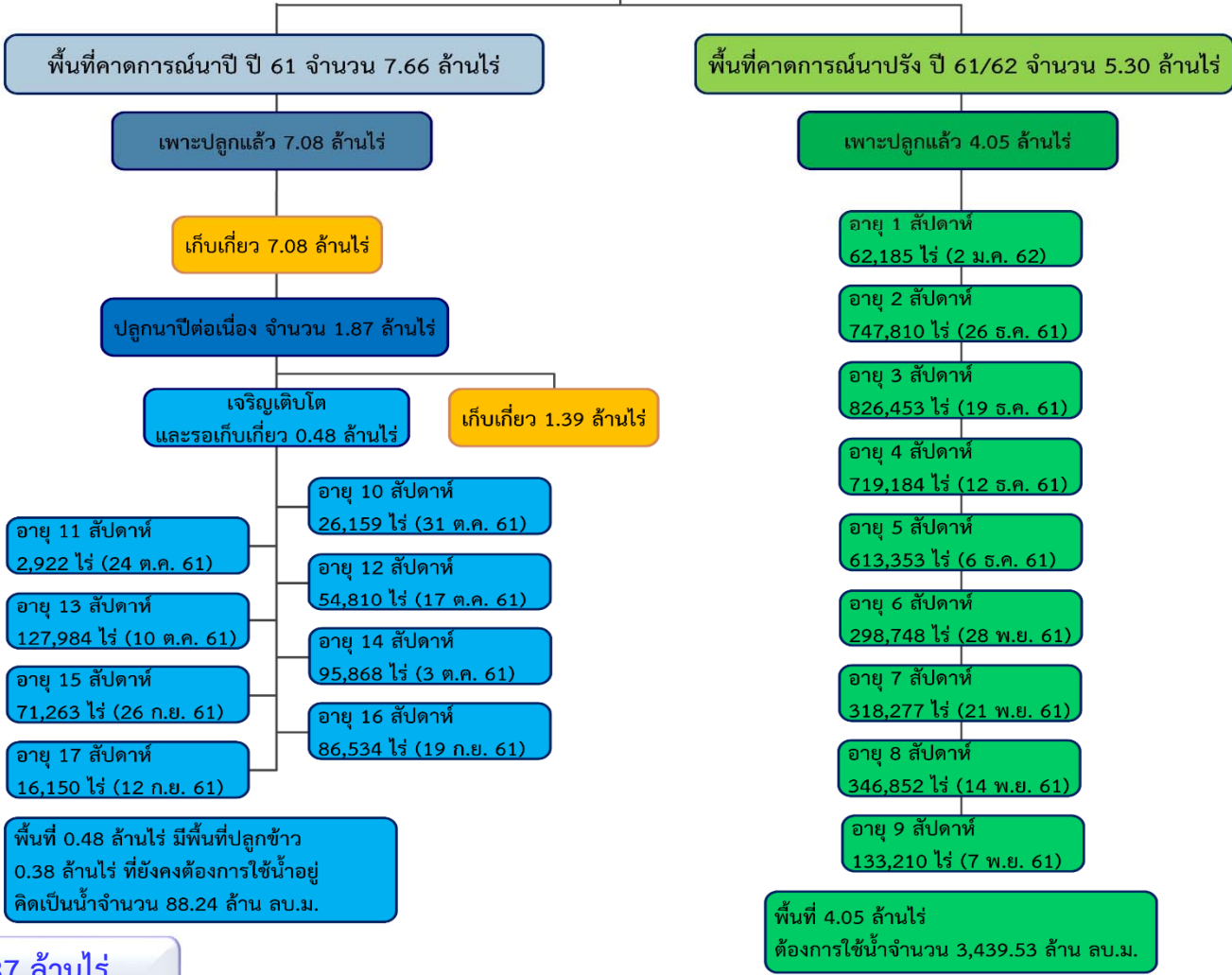
## รับน้ำเข้าฝั่งตะวันตกและฝั่งตะวันออก

- รับน้ำฝั่งตะวันตก** 161 ลบ.ม./วินาที เมื่อวาน 162 ลบ.ม./วินาที **ลดลง 1 ลบ.ม./วินาที**  
(รับน้ำสูงสุด = 585 ลบ.ม./นาที)
- รับน้ำฝั่งตะวันออก** 141 ลบ.ม./วินาที เมื่อวาน 141 ลบ.ม./วินาที **เท่าเดิมกับเมื่อวาน**  
(รับน้ำสูงสุด = 275 ลบ.ม./นาที)
- รวมรับน้ำ 2 ฝั่ง** 302 ลบ.ม./วินาที เมื่อวาน 303 ลบ.ม./วินาที **ลดลง 1 ลบ.ม./วินาที**



# พื้นที่ปลูกข้าวในเขตชลประทานลุ่มน้ำเจ้าพระยา

ข้อมูลการเพาะปลูก  
ณ วันที่ 2 ม.ค. 2562



## ปลูกนาปีต่อเนื่อง 1.87 ล้านไร่

- เจ้าพระยาตอนบน (4 โครงการ) – โครงการส่งน้ำฯ พลายชุมพล ,ดงเศรษฐี ,ขป.กำแพงเพชร และ ขป.นครสวรรค์
- ฟังตะวันตก (9 โครงการ) – โครงการส่งน้ำฯ พลเทพ ,ท่าโบสถ์ ,สามชุก ,ดอนเจดีย์ ,บรมธาตุ ,ชัยสูตร ,ยางมณี ,พระยาบันลือ และภาษีเจริญ
- ฟังตะวันออก (2 โครงการ) – โครงการส่งน้ำฯ รังสิตใต้ และพระองค์ไชยานุชิต



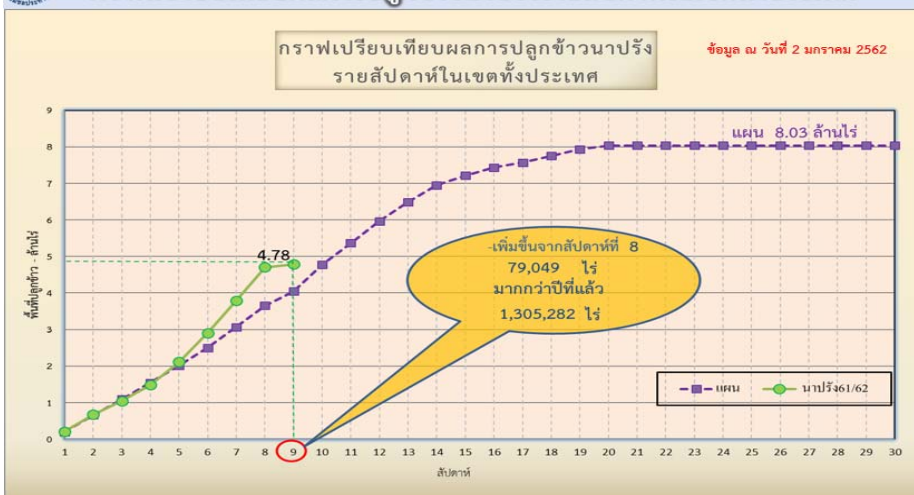
# แผนผลการเพาะปลูกพืชในช่วงฤดูแล้งปี 2561

## ข้อมูล ณ วันที่ 2 มกราคม 2562

ภาค	ข้าวนาปรัง			พืชไร่-พืชผัก			รวม		
	แผน (ล้านไร่)	ผล (ล้านไร่)	%	แผน (ล้านไร่)	ผล (ล้านไร่)	%	แผน (ล้านไร่)	ผล (ล้านไร่)	%
เหนือ	0.51	0.29	56.62	0.84	0.12	13.98	1.35	0.41	30.08
ตะวันออกเฉียงเหนือ	0.75	0.18	23.39	0.57	0.01	1.98	1.32	0.19	14.13
กลาง	0.06	0.01	17.11	0.001	0.0003	26.17	0.06	0.01	17.28
ตะวันออก	0.35	0.17	47.44	0.05	0.02	34.32	0.41	0.19	45.68
ตะวันตก	0.87	0.07	8.26	0.17	0.02	9.17	1.05	0.09	8.41
ใต้	0.18	0.02	8.75	0.01	0.001	6.23	0.20	0.02	8.57
ลุ่มน้ำเจ้าพระยา	5.30	4.05	76.43	0.77	0.07	9.17	6.07	4.12	67.88
ทั่วประเทศ	8.03	4.78	59.56	2.43	0.24	9.70	10.46	5.02	47.98



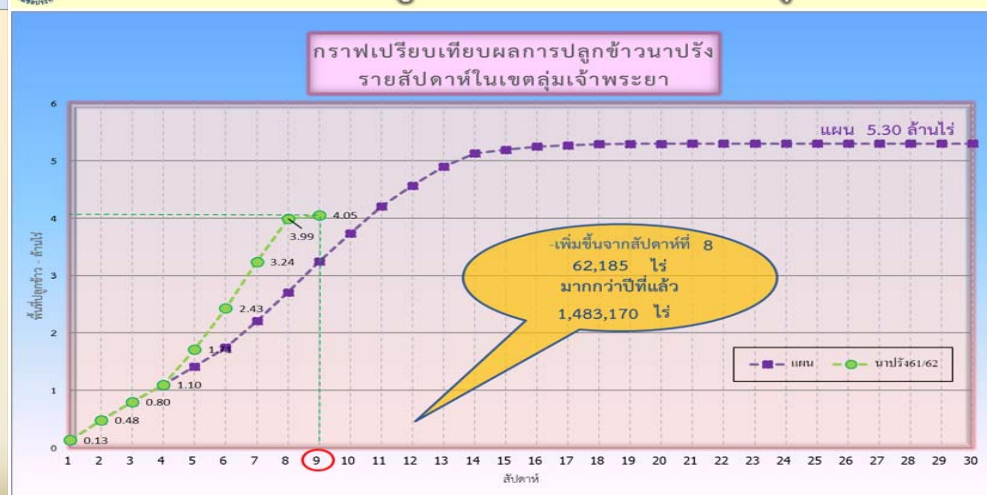
### กราฟเปรียบเทียบผลการปลูกข้าวนาปรังรายสัปดาห์ในเขตทั่วประเทศ



ข้อมูล ณ 2 ม.ค. 62 เพาะปลูกแล้ว = 4,782,330 ไร่



### กราฟเปรียบเทียบผลการปลูกข้าวนาปรังรายสัปดาห์ในเขตลุ่มน้ำเจ้าพระยา



ข้อมูล ณ 2 ม.ค. 62 เพาะปลูกแล้ว = 4,052,021 ไร่



# รายงานสถานการณ์ค่าความเค็มและปริมาณน้ำ แม่น้ำเจ้าพระยา

4 มกราคม 2562 / เวลา 7:00 น.

สถานี : สถานีประปาสำแล - สะพานพระนั่งเกล้า - ทำนายนนทบุรี - กรมชลประทานสามเสน

ปริมาณน้ำที่ระบายออกจากเขื่อนพระรามหก	15	ลบ.ม./วินาที
ปริมาณน้ำที่ระบายออกจากเขื่อนเจ้าพระยา	90	ลบ.ม./วินาที
ปริมาณน้ำศูนย์ศิลปาชีพบางไทร	97	ลบ.ม./วินาที





# แผนบริหารจัดการน้ำฤดูแล้ง ปี 2561/62



# สถานการณ์น้ำและการจัดสรรน้ำอ่างขนาดใหญ่และขนาดกลาง ประจำวันที 3 มกราคม 2562



## สถานการณ์น้ำ

1. ปริมาณน้ำต้นฤดูแล้ง (1 พ.ย.61)		
1.1 ปริมาณน้ำทั้งหมด	61,354	ล้าน ลบ.ม. คิดเป็น 81 %
1.2 ปริมาณน้ำใช้การ	37,425	ล้าน ลบ.ม. คิดเป็น 72 %
2. ปริมาณน้ำปัจจุบัน (3 ม.ค.62)		
2.1 ปริมาณน้ำทั้งหมด	57,510	ล้าน ลบ.ม. คิดเป็น 76 %
2.2 ปริมาณน้ำใช้การ	33,580	ล้าน ลบ.ม. คิดเป็น 64 %

## การจัดสรรน้ำ

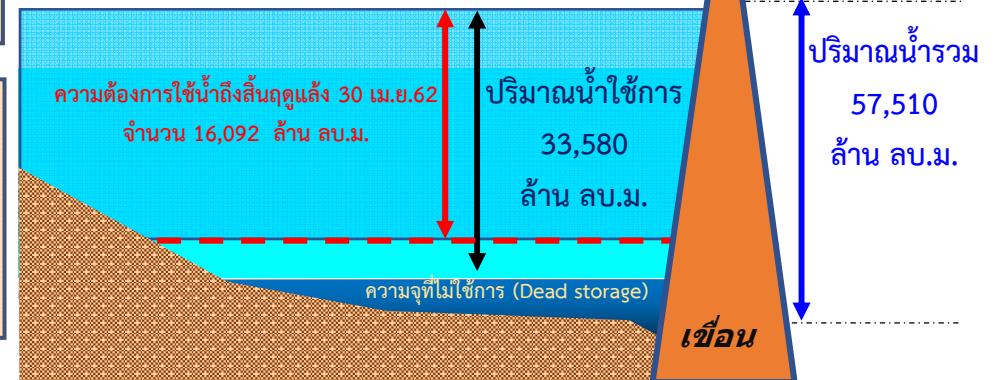
3. การจัดสรรน้ำในฤดูแล้ง (3 ม.ค.62)		
3.1 แผนการจัดสรรน้ำฤดูแล้ง (พ.ย.61-เม.ย.62)	23,100	ล้าน ลบ.ม.
3.2 ผลการจัดสรรน้ำ	7,008	ล้าน ลบ.ม. คิดเป็น 30 %
3.3 คงเหลือ	16,092	ล้าน ลบ.ม. คิดเป็น 70 %



ปริมาณน้ำทั้งหมด 76%

ปริมาณน้ำใช้การ 64%

จัดสรรแล้ว 30%



แผนจัดสรรน้ำฤดูแล้ง 2561/62 (พ.ย.61-เม.ย.62) 23,100 ล้าน ลบ.ม.

- อู่บ่อก-บริโกล	2,404	ล้าน ลบ.ม.
- ระบบนิเวศและอื่นๆ	6,440	ล้าน ลบ.ม.
- การเกษตร	13,038	ล้าน ลบ.ม.
- เกษตรต่อเนื่อง	800	ล้าน ลบ.ม.
- อุตสาหกรรม	303	ล้าน ลบ.ม.
- ปรับปรุงพื้นที่การเพาะปลูก	115	ล้าน ลบ.ม.

แผนจัดสรรน้ำต้นฤดูฝน 2562 (พ.ค.-ก.ค.62) 16,470 ล้าน ลบ.ม.

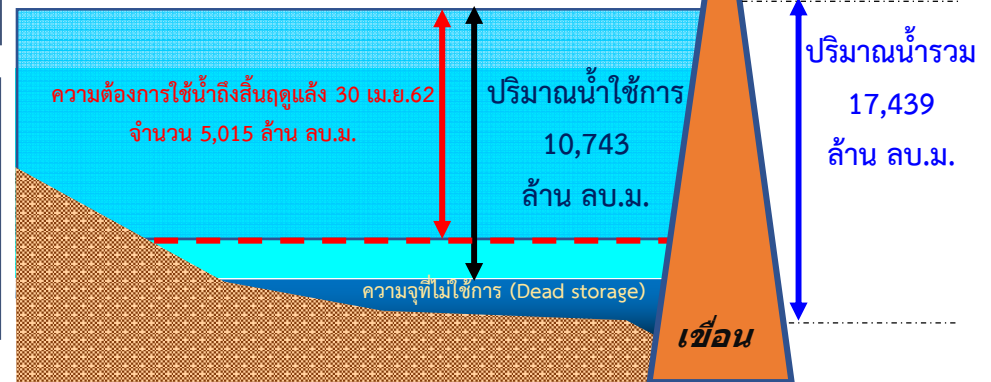
- อู่บ่อก-บริโกล ระบบนิเวศ และการเกษตรต่อเนื่อง	6,000	ล้าน ลบ.ม.
- สำรองน้ำเพื่อเตรียมเพาะปลูกต้นฤดูฝน	6,300	ล้าน ลบ.ม.
- สำรองไว้ใช้กรณีฝนทิ้งช่วง	4,170	ล้าน ลบ.ม.

# สถานการณ์น้ำและการจัดสรรน้ำ 4 เขื่อนลุ่มน้ำเจ้าพระยา ประจำวันี่ 4 มกราคม 2562



สถานการณ์น้ำ			
1. ปริมาณน้ำต้นฤดูแล้ง (1 พ.ย. 2561)			
1.1 ปริมาณน้ำทั้งหมด	19,536	ล้าน ลบ.ม.	คิดเป็น 79 %
1.2 ปริมาณน้ำใช้การ	12,840	ล้าน ลบ.ม.	คิดเป็น 71 %
2. ปริมาณน้ำปัจจุบัน (4 ม.ค. 62)			
2.1 ปริมาณน้ำทั้งหมด	17,439	ล้าน ลบ.ม.	คิดเป็น 70 %
2.2 ปริมาณน้ำใช้การ	10,743	ล้าน ลบ.ม.	คิดเป็น 59 %

การจัดสรรน้ำ			
3. การจัดสรรน้ำในฤดูแล้ง (4 ม.ค. 62)			
3.1 แผนการจัดสรรน้ำฤดูแล้ง (พ.ย.61-เม.ย.62)	8,000	ล้าน ลบ.ม.	
3.2 ผลการจัดสรรน้ำ	2,985	ล้าน ลบ.ม.	คิดเป็น 37 %
3.3 คงเหลือ	5,015	ล้าน ลบ.ม.	คิดเป็น 63 %



แผนจัดสรรน้ำฤดูแล้ง 2561/62 (พ.ย.61-เม.ย.62) 8,000 ล้าน ลบ.ม.  
(4 เขื่อนเจ้าพระยา 7,300 และผันน้ำจากลุ่มน้ำแม่กลอง 700 ล้าน ลบ.ม.)

- อู่บิโค-บริโค	1,140	ล้าน ลบ.ม.
- ระบบนิเวศและอื่นๆ	1,450	ล้าน ลบ.ม.
- การเกษตร	4,895	ล้าน ลบ.ม.
- เกษตรต่อเนื่อง	400	ล้าน ลบ.ม.
- ปรับปฏิทินการเพาะปลูก	115	ล้าน ลบ.ม.

แผนจัดสรรน้ำต้นฤดูฝน 2562 (พ.ค.-ก.ค.62) 5,540 ล้าน ลบ.ม.

- อู่บิโค-บริโค ระบบนิเวศ และการเกษตรต่อเนื่อง	1,500	ล้าน ลบ.ม.
- สำรองน้ำเพื่อเตรียมเพาะปลูกต้นฤดูฝน	2,000	ล้าน ลบ.ม.
- สำรองไว้ใช้กรณีฝนทิ้งช่วง	2,400	ล้าน ลบ.ม.



กรมชลประทาน

