



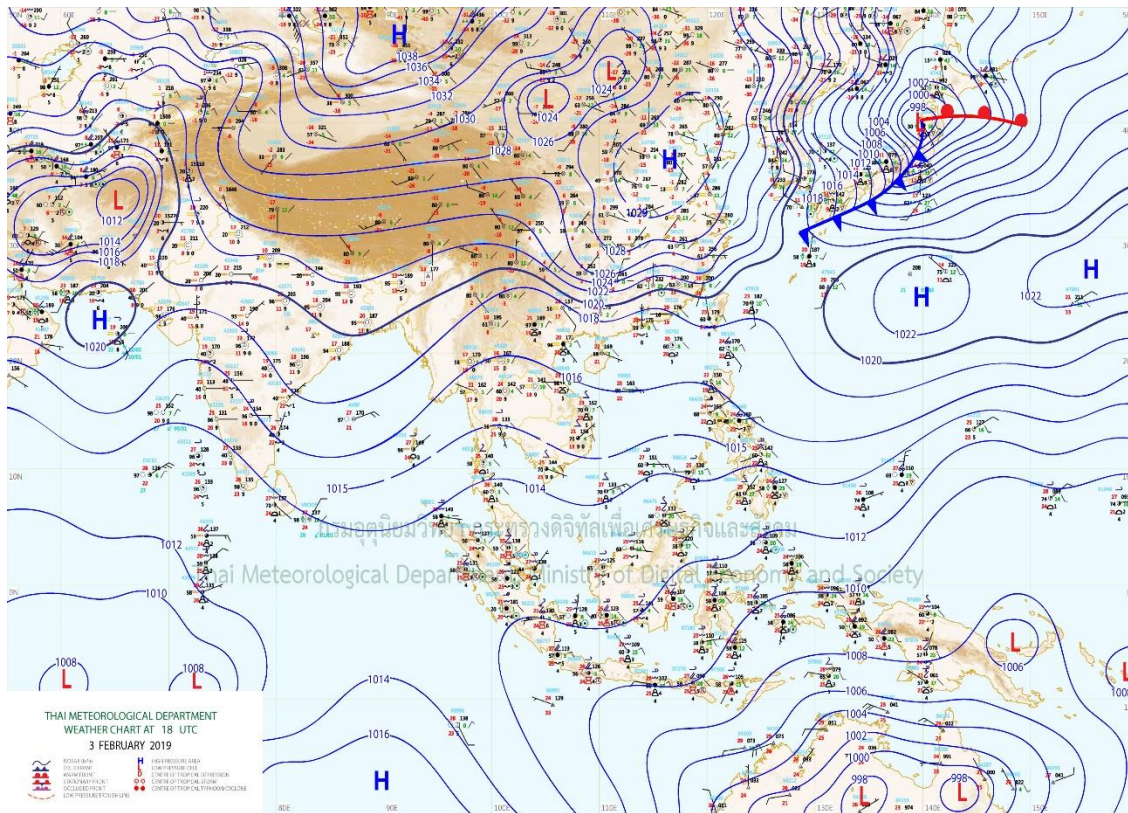
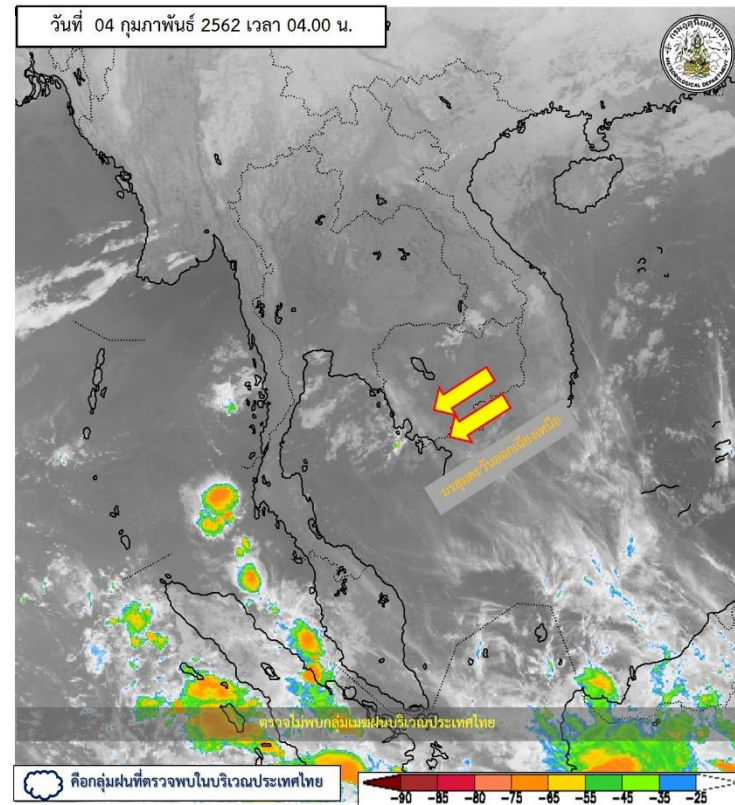
# สรุปการเฝ้าระวังติดตามสภาพอากาศ และสถานการณ์น้ำ

กรมชลประทาน

ข้อมูล ณ วันที่ 4 กุมภาพันธ์ 2562

# สภาพภูมิอากาศ ประจำวันที่ 4 กุมภาพันธ์ 2562

วันที่ 04 กุมภาพันธ์ 2562 เวลา 04.00 น.



แผนที่อากาศผิวพื้นวันที่ 4 กุมภาพันธ์ 2562 บริเวณความกดอากาศสูงที่ปกคลุมภาคเหนือและภาคตะวันออกเฉียงเหนือตอนบนมีกำลังอ่อนลง ส่งผลให้ภาคตะวันออกเฉียงเหนือ ภาคกลาง และภาคตะวันออก อุณหภูมิจะสูงขึ้นกับมีหมอกในตอนเช้า และมีหมอกหนาในบางพื้นที่ แต่ยังคงมีอากาศเย็นในภาคเหนือและภาคตะวันออกเฉียงเหนือตอนบน สำหรับมรสุมตะวันออกเฉียงเหนือกำลังอ่อนพัดปกคลุมอ่าวไทยและภาคใต้ ทำให้ภาคใต้ยังคงมีฝนฟ้าคะนองบางพื้นที่

# ปริมาณฝนสูงสุด 5 ลำดับ

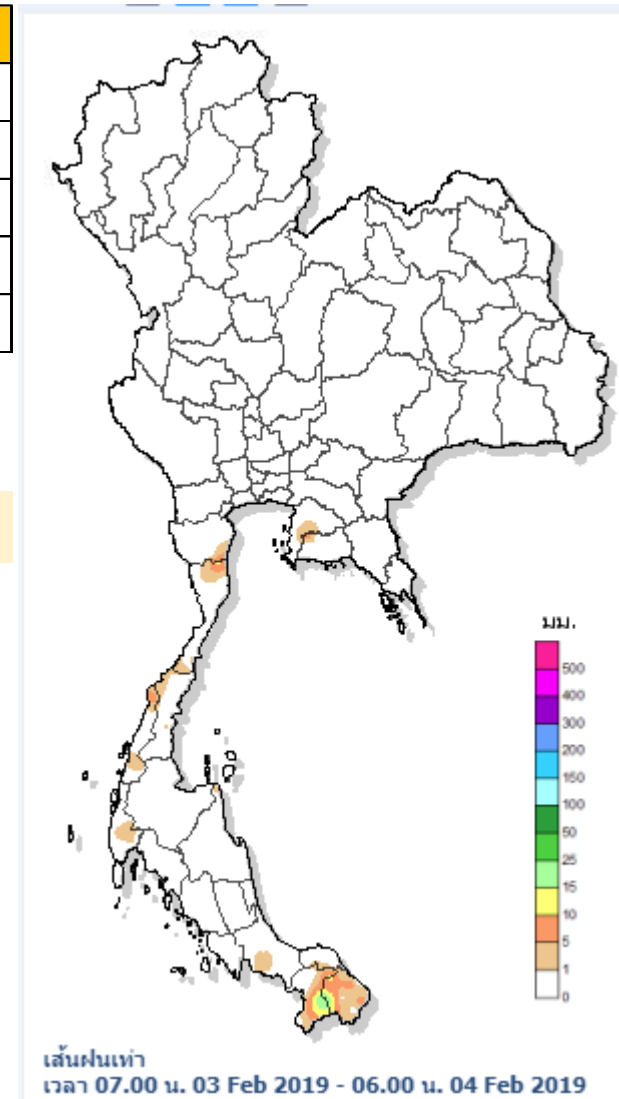
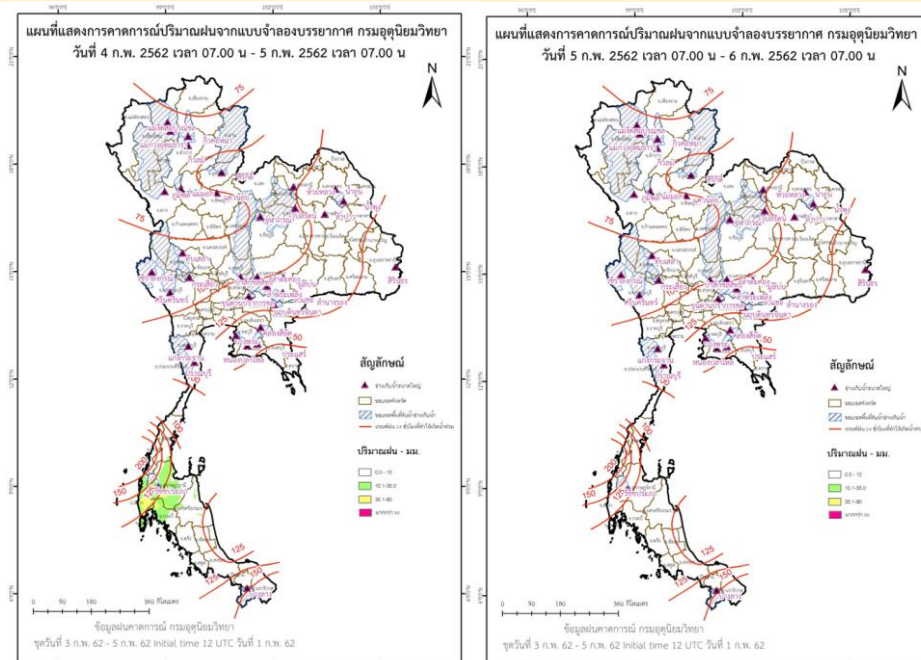
ปริมาณฝนสะสมรายตำบล วันที่ 3 ก.พ. 2562 เวลา 07.00 น. - วันที่ 4 ก.พ. 2562 เวลา 07.00 น.

สถานี	จังหวัด	ปริมาณฝน (มม.)	ความรุนแรง
ที่ว่าการอำเภอสุโขทัย	นราธิวาส	26.4	ฝนปานกลาง
ต.หินเหล็กไฟ อ.หัวหิน	ประจวบคีรีขันธ์	13.0	ฝนปานกลาง
ที่ว่าการอำเภอริโอเสาะ	นราธิวาส	12.6	ฝนปานกลาง
ที่ว่าการอำเภอระแงะ	นราธิวาส	8.2	ฝนเล็กน้อย
ต.มาบยางพร อ.ปลวกแดง	ระยอง	8.0	ฝนเล็กน้อย

หมายเหตุ เกณฑ์ปริมาณฝนกรมอุตุนิยมวิทยา

ฝนตกหนักมาก (>90 มม.) ฝนตกหนัก (35.1-90 มม.) ฝนปานกลาง (10.1-35.0 มม.) ฝนเล็กน้อย (0.1-10.0 มม.) ไม่มีฝน (0 มม.)

แผนที่แสดงการคาดการณ์ปริมาณฝนจากแบบจำลองบรรยากาศ กรมอุตุนิยมวิทยา 4 ก.พ.62 - 6 ก.พ.62



หมายเหตุ ข้อมูลจาก กรมอุตุนิยมวิทยา



# ปริมาณน้ำในอ่างเก็บน้ำขนาดใหญ่และขนาดกลาง 3 กุมภาพันธ์ 2562

ภาค	ขนาดใหญ่				ขนาดกลาง				รวมอ่างขนาดใหญ่และกลาง						รับน้ำได้อีก	เปรียบเทียบปี 61 กับ 62		
	จำนวน	ความจุ	ปี 2562	% ความจุ อ่างฯ	จำนวน	ความจุ	ปี 2562	% ความจุ อ่างฯ	จำนวน	ความจุ	ปี2561		ปี2562			ปริมาณ	ปริมาณ	%
											ปริมาณ	%	ปริมาณ	%				
เหนือ	8	24,825	16,154	65	75	1,001	633	63	83	25,825	19,388	75	16,787	65	9,039	-2,601	-13	
ตอน.	12	8,368	3,907	47	218	1,998	993	50	230	10,367	7,636	74	4,900	47	5,467	-2,736	-36	
กลาง	3	1,419	554	39	22	369	191	52	25	1,788	1,354	76	745	42	1,043	-609	-45	
ตะวันตก	2	26,605	22,769	86	7	142	114	80	9	26,747	22,025	82	22,883	86	3,864	858	4	
ตะวันออก	6	1,515	1,025	68	51	963	658	68	57	2,478	1,779	72	1,683	68	795	-96	-5	
ใต้	4	8,194	6,587	80	39	668	524	78	43	8,863	6,963	79	7,111	80	1,752	148	2	
รวม	35	70,926	<u>50,995</u>	72	412	5,142	<u>3,113</u>	61	447	76,068	59,146	78	54,108	71	21,959	<b>-5,038</b>	-9	
ปริมาณน้ำใช้การ		47,384	<u>27,453</u>	58		4,753	<u>2,752</u>	58		52,137	<u>35,215</u>	68	<u>30,205</u>	58				

สามารถรับน้ำได้อีก 21,959 ล้าน ลบ.ม. (29%)

%น้ำใช้การ=(ปริมาณน้ำใช้การ/ความจุน้ำใช้การ)\*100



# ปริมาณน้ำใช้การ 4 เขื่อนหลักในกลุ่มน้ำเจ้าพระยา

ข้อมูล ณ วันที่ 4 กุมภาพันธ์ 2562

อ่างเก็บน้ำ	ความจุ ที่ รนก.	ปริมาณน้ำในอ่างฯ		ปริมาณน้ำใช้การได้		ปริมาณน้ำไหลลงอ่างฯ		ปริมาณน้ำระบาย		รับน้ำได้อีก ปี 2561
		ปริมาณน้ำ	% ความจุ	ปริมาณน้ำ	% ใช้การ	วันนี้	เมื่อวาน	วันนี้	เมื่อวาน	
ภูมิพล	13,462	8,313	62	4,513	47	0.00	0.00	23.00	23.00	5,149
สิริกิติ์	9,510	6,563	69	3,713	56	2.65	2.96	32.02	32.38	2,947
ภูมิพล+สิริกิติ์	22,972	14,876	65	8,226	50	2.65	2.96	55.02	55.38	8,096
แควน้อยฯ	939	541	58	498	56	0.66	0.33	3.89	3.89	398
ป่าสักชลสิทธิ์	960	441	46	438	46	0.00	0.00	2.20	2.20	519
<b>รวมทั้งหมด</b>	24,871	15,858	64	9,162	50	3.31	3.29	61.11	61.47	9,013

(หน่วย : ล้าน ลบ.ม.)

## ปริมาณการระบายน้ำย้อนหลัง 10 วัน

เขื่อน	26 ม.ค. 62	27 ม.ค. 62	28 ม.ค. 62	29 ม.ค. 62	30 ม.ค. 62	31 ม.ค. 62	1 ก.พ. 62	2 ก.พ. 62	3 ก.พ. 62	4 ก.พ. 62	สะสม
เขื่อนภูมิพล	20.00	20.00	20.00	18.00	18.00	18.00	23.00	22.31	23.00	23.00	205.31
เขื่อนสิริกิติ์	27.02	27.13	27.01	28.11	32.06	32.21	32.23	32.06	32.38	32.02	302.23
เขื่อนแควน้อยบำรุงแดน	5.24	6.05	6.05	6.98	7.78	6.48	3.89	3.89	3.89	3.89	54.13
เขื่อนป่าสักชลสิทธิ์	3.09	3.09	3.08	3.08	3.07	3.07	3.06	2.20	2.20	2.20	28.14

(หน่วย : ล้าน ลบ.ม.)



# สรุปอ่างฯขนาดใหญ่ที่เกิน UPPER RULE CURVE และ อ่างฯใหญ่ ที่มีปริมาตรต่ำกว่า 30% และ ระหว่าง 30 - 60%

(ข้อมูล วันที่ 3 กุมภาพันธ์ 2562)

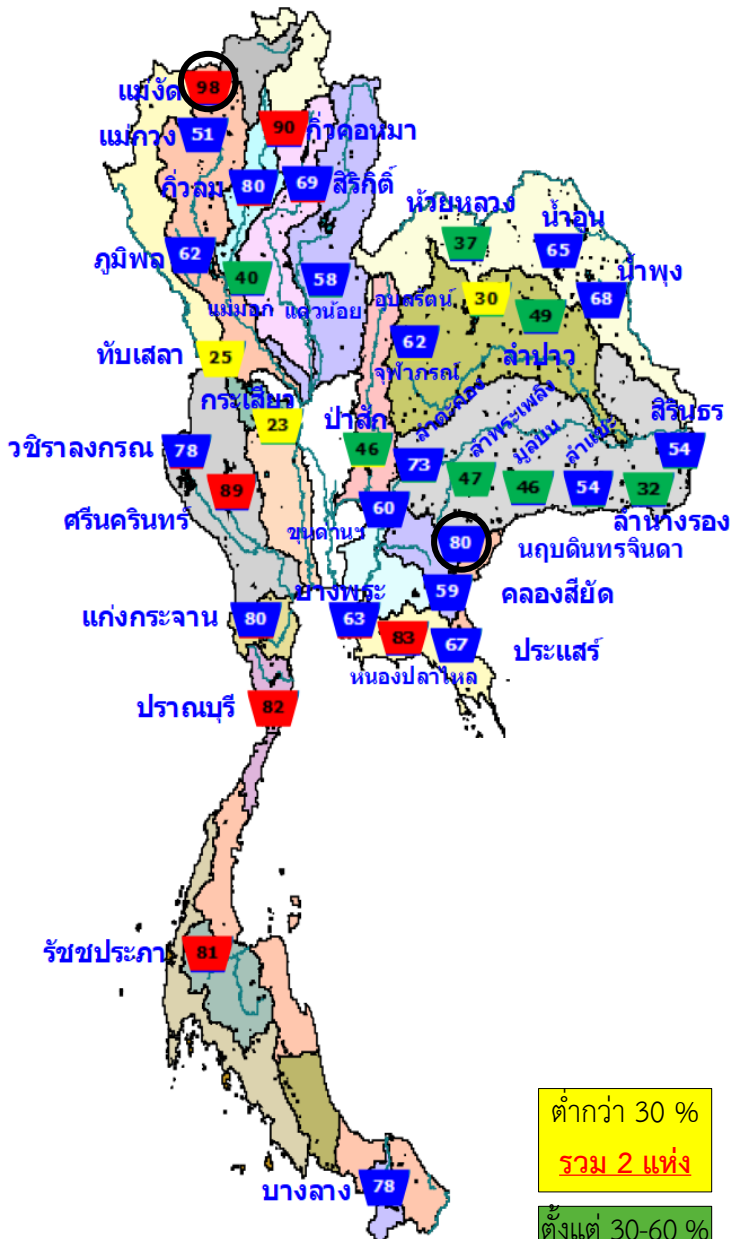
## อ่างฯขนาดใหญ่ที่เกิน UPPER RULE CURVE

ลำดับ	ชื่ออ่างเก็บน้ำเขื่อน	ความจุที่ รณส. (ล้าน ม.)	ความจุที่ รณก. (ล้าน ม.)	ณ วันที่		ไหลลง วันนี้ (ล้าน ม.)	ระบาย วันนี้ (ล้าน ม.)	+สูง / - ต่ำ กว่าเกณฑ์เก็บกักน้ำสูงสุด ณ ช่วงเวลาเดียวกัน (ล้าน ม.)
				ปี2562				
				ปริมาตร (ล้าน ม.)	% รณก.	วันนี้	วันนี้	
3	เขื่อนลพบุรี จ.ลพบุรี	323	265	259	98	0.00	0.74	22.02
31	เขื่อนลพบุรี จ.ลพบุรี	338	295	236	80	0.00	1.22	76.96

หมายเหตุ : \* เขื่อนที่อยู่ในการดูแลของการไฟฟ้า

(หน่วย : ล้าน ลบ.ม.)

ชื่ออ่างเก็บน้ำเขื่อน	ความจุที่ รณส. (ล้าน ม.)	ความจุที่ รณก. (ล้าน ม.)	ความจุที่ ใช้การ (ล้าน ม.)	ณ วันที่						ไหลลง วันนี้ (ล้าน ม.)	ระบาย วันนี้ (ล้าน ม.)	
				ปี2561		ปี2562						
				ปริมาตร (ล้าน ม.)	% รณก.	ปริมาตร (ล้าน ม.)	% รณก.	ปริมาตรใช้การ (ล้าน ม.)	% ใช้การ	% ใช้การ		
<b>เหนือ</b>												
เขื่อนลพบุรี	295	263	249	113	43	134	51	120	46	48	0.18	0.92
เขื่อนลพบุรี	1,080	939	896	700	74	544	58	501	53	56	0.33	3.89
เขื่อนลพบุรี	110	110	94	73	66	44	40	29	26	30	0.00	0.00
<b>ตะวันออกเฉียงเหนือ</b>												
เขื่อนลพบุรี	136	136	129	95	70	50	37	43	32	34	0.00	0.44
เขื่อนลพบุรี*	4,640	2,431	1,850	1,778	73	723	30	142	6	8	0.00	0.50
เขื่อนลพบุรี	2,450	1,980	1,880	1,519	77	962	49	862	44	46	0.00	5.59
เขื่อนลพบุรี	242	155	154	140	90	72	47	71	46	46	0.01	0.04
เขื่อนลพบุรี	350	141	134	105	75	65	46	58	41	43	0.03	0.08
เขื่อนลพบุรี	325	275	268	184	67	150	54	143	52	53	0.00	0.31
เขื่อนลพบุรี	197	121	118	74	61	38	32	35	29	30	0.04	0.00
เขื่อนลพบุรี*	1,966	1,966	1,135	1,395	71	1,068	54	237	12	21	0.00	1.00
<b>กลาง</b>												
เขื่อนลพบุรี	960	960	957	670	70	445	46	442	46	46	0.00	2.20
เขื่อนลพบุรี	190	160	143	112	70	41	25	24	15	17	0.00	0.00
เขื่อนลพบุรี	390	299	259	284	95	69	23	29	10	11	0.00	0.04
<b>ตะวันออก</b>												
เขื่อนลพบุรี	225	224	219	165	74	134	60	129	58	59	0.02	1.69



ต่ำกว่า 30 %  
รวม 2 แห่ง

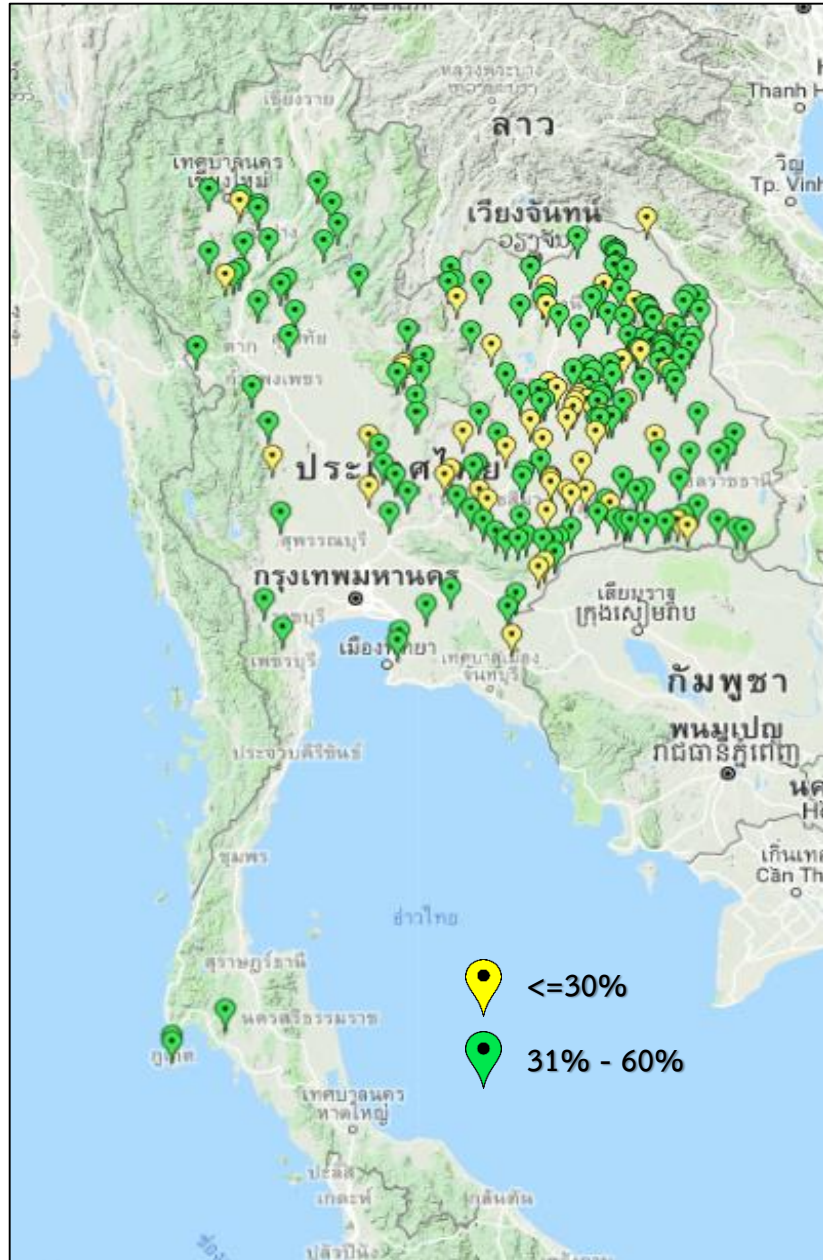
ตั้งแต่ 30-60 %  
รวม 13 แห่ง

○ อ่างฯ ที่เกิน UPPER RULE CURVE



# สรุปอ่างเก็บน้ำขนาดกลาง ,ปริมาณน้ำไหลลงและระบายอ่างฯ ขนาดใหญ่และขนาดกลาง

(ข้อมูล วันที่ 3 กุมภาพันธ์ 2562)



สรุปอ่างขนาดกลางที่มีปริมาตรในช่วง ≤30 % , >30 - 60 % , >60-100% และ >100 %				
ภาค	≤30 %	>30 - 60 %	>60-100%	>100 %
เหนือ	3	23	45	4
ตอน.	44	113	61	0
ตะวันออก	3	7	41	0
กลาง	4	10	8	0
ตะวันตก	0	2	5	0
ใต้	0	4	35	0
<b>รวม</b>	<b>54</b>	<b>159</b>	<b>195</b>	<b>4</b>

**รวมทั้งหมด 412 แห่ง**

## สรุปปริมาณน้ำไหลลงและระบายอ่างฯ ขนาดใหญ่และขนาดกลาง

ภาค	ขนาดใหญ่		ขนาดกลาง		รวม	
	ไหลลง	ระบาย	ไหลลง	ระบาย	ไหลลง	ระบาย
เหนือ	4.23	62.80	0.50	1.90	4.73	64.69
ตอน.	0.89	11.11	1.62	14.55	2.51	25.66
กลาง	0.00	2.24	0.36	1.05	0.36	3.29
ตะวันตก	2.87	26.05	0.10	0.20	2.97	26.25
ตะวันออก	0.31	5.33	0.29	2.45	0.60	7.78
ใต้	6.48	13.63	1.13	1.78	7.61	15.41
<b>รวม</b>	<b>14.78</b>	<b>121.16</b>	<b>4.01</b>	<b>21.92</b>	<b>18.78</b>	<b>143.08</b>

(หน่วย : ล้าน ลบ.ม.)



# สถานการณ์น้ำในลุ่มน้ำเจ้าพระยา

วันที่ 4 กุมภาพันธ์ 2562 เวลา 06:00 น.

แม่น้ำปิง

P.17

N.67

แม่น้ำน่าน

P.17 วันนี้ 183 เมื่อวาน 180

(Qmax 2,990 ม.<sup>3</sup>/วิ)

การใช้น้ำเหนือเขื่อนเจ้าพระยา  
35 ลบ.ม./วิ

C.2 เมื่อวาน (3 ก.พ. 62)

412 ลบ.ม./วิ

(Qmax 3,590 ม.<sup>3</sup>/วิ)

N.67 วันนี้ 267 เมื่อวาน 274

(Qmax 1,579 ม.<sup>3</sup>/วิ)

รวม 2 ฝั่ง = 287 ลบ.ม./วิ

เมื่อวาน = 279 ลบ.ม./วิ

รวมฝั่งตะวันตก = 139 ลบ.ม./วิ

เมื่อวาน = 139 ลบ.ม./วิ

แม่น้ำสะแกกรัง - ลบ.ม./วิ

427

377

ปตร.มโนรมย์

110

คลองเล็ก

17

ปตร.มหาราช

21

ปตร.ช่องแค

91

ปตร.โคกกระเทียม

72

รวมฝั่งตะวันออก = 148 ลบ.ม./วิ

เมื่อวาน = 140 ลบ.ม./วิ

เขื่อนป่าสัก

วันนี้ 25 เมื่อวาน 25

เขื่อนพระรามหก

วันนี้ 15 เมื่อวาน 15

วันนี้ 49 เมื่อวาน 56

คลองระพีพัฒน์  
(ความจุลช่อง 210 ม.<sup>3</sup>/วิ)

C.13 เขื่อนเจ้าพระยา  
(Qmax 2,840 ม.<sup>3</sup>/วิ)

วันนี้ 90 เมื่อวาน 90

สิงห์บุรี

ปตร.ผักไห่

C.36 ค.โผงเผง  
(ความจุลช่อง 400 ม.<sup>3</sup>/วิ)

C.37 ค.บางบาล  
(ความจุลช่อง 130 ม.<sup>3</sup>/วิ)

จ.อยุธยา

C.29A บางไทร  
(ความจุลช่อง 1,400 ม.<sup>3</sup>/วิ)

เจ็ดยี่สิบเก้า

วันนี้ 95 เมื่อวาน 93

จ.นนทบุรี

จ.สมุทรปราการ

ปตร.บางโกลนศรี

ปตร.

แม่น้ำลพบุรี

ปตร.ปากคลองบางแก้ว

วันนี้ 15 เมื่อวาน 15

วันนี้ 49 เมื่อวาน 56

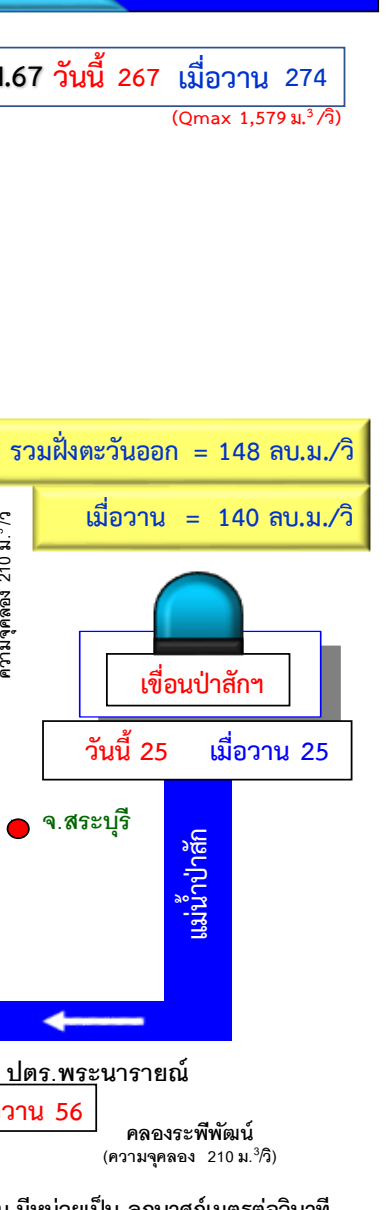
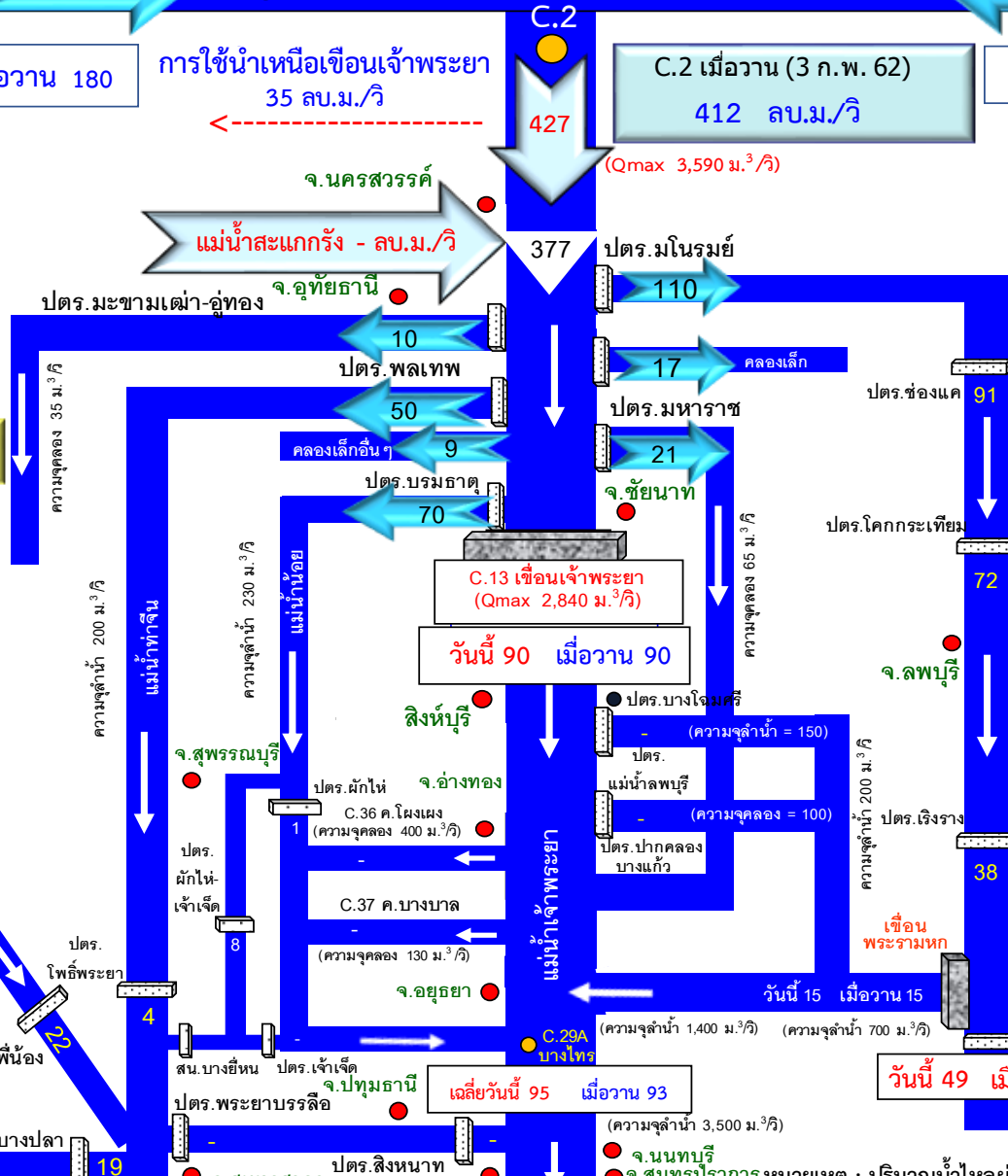
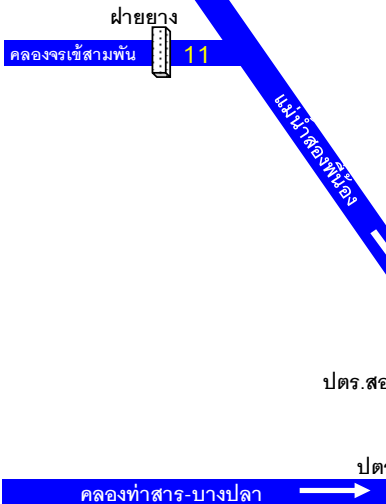
ปตร.พระนารายณ์

วันนี้ 95 เมื่อวาน 93

(ความจุลช่อง 3,500 ม.<sup>3</sup>/วิ)

จ.นนทบุรี

จ.สมุทรปราการ





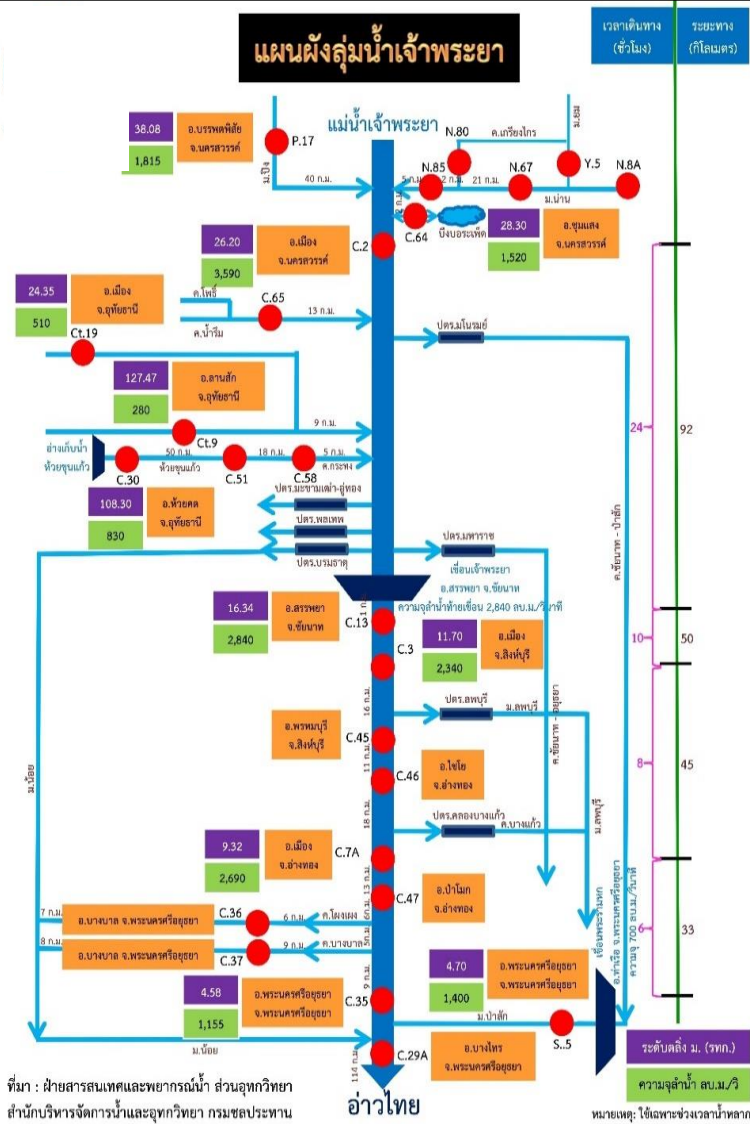


# การติดตามสถานการณ์น้ำลุ่มน้ำเจ้าพระยา

ประจำวันที่ 4 กุมภาพันธ์ 2562 เวลา 06.00 น.

สภาพน้ำท่า

## แผนผังลุ่มน้ำเจ้าพระยา



- แม่น้ำปิง สถานี P.17** อ.บรรพตพิสัย จ.นครสวรรค์ ปริมาณน้ำไหลผ่าน 183 ลบ.ม./วินาที (เมื่อวาน 180 ลบ.ม./วินาที) ระดับน้ำ +34.95 ม.รทก. ต่ำกว่าตลิ่ง 4.85 ม.
- แม่น้ำน่าน สถานี N.67** อ.ชุมแสง จ.นครสวรรค์ ปริมาณน้ำไหลผ่าน 267 ลบ.ม./วินาที (เมื่อวาน 274 ลบ.ม./วินาที) ระดับน้ำ +20.59 ม.รทก. ต่ำกว่าตลิ่ง 7.71 ม.
- แม่น้ำเจ้าพระยา สถานี C.2** อ.เมือง จ.นครสวรรค์ ปริมาณน้ำไหลผ่าน 427 ลบ.ม./วินาที (เมื่อวาน 412 ลบ.ม./วินาที) ระดับน้ำ +18.48 ม.รทก. ต่ำกว่าตลิ่ง 7.72 ม.
- เขื่อนเจ้าพระยา สถานี C.13** อ.สรรพยา จ.ชัยนาท ปริมาณน้ำไหลผ่าน 90 ลบ.ม./วินาที (เมื่อวาน 90 ลบ.ม./วินาที) ระดับน้ำเหนือเขื่อน +16.02 ม.รทก. ระดับน้ำท้ายเขื่อน 5.78 ม.รทก.
- แม่น้ำป่าสัก** ระบายท้ายเขื่อนพระรามหก 14.80 ลบ.ม./วินาที (เมื่อวาน 14.96 ลบ.ม./วินาที) ไหลลงแม่น้ำเจ้าพระยา ผ่านสถานีวัดน้ำ C.29A อ.บางไทร จ.พระนครศรีอยุธยา ปริมาณน้ำไหลผ่านเฉลี่ย 95 ลบ.ม./วินาที (เมื่อวาน 93 ลบ.ม./วินาที)

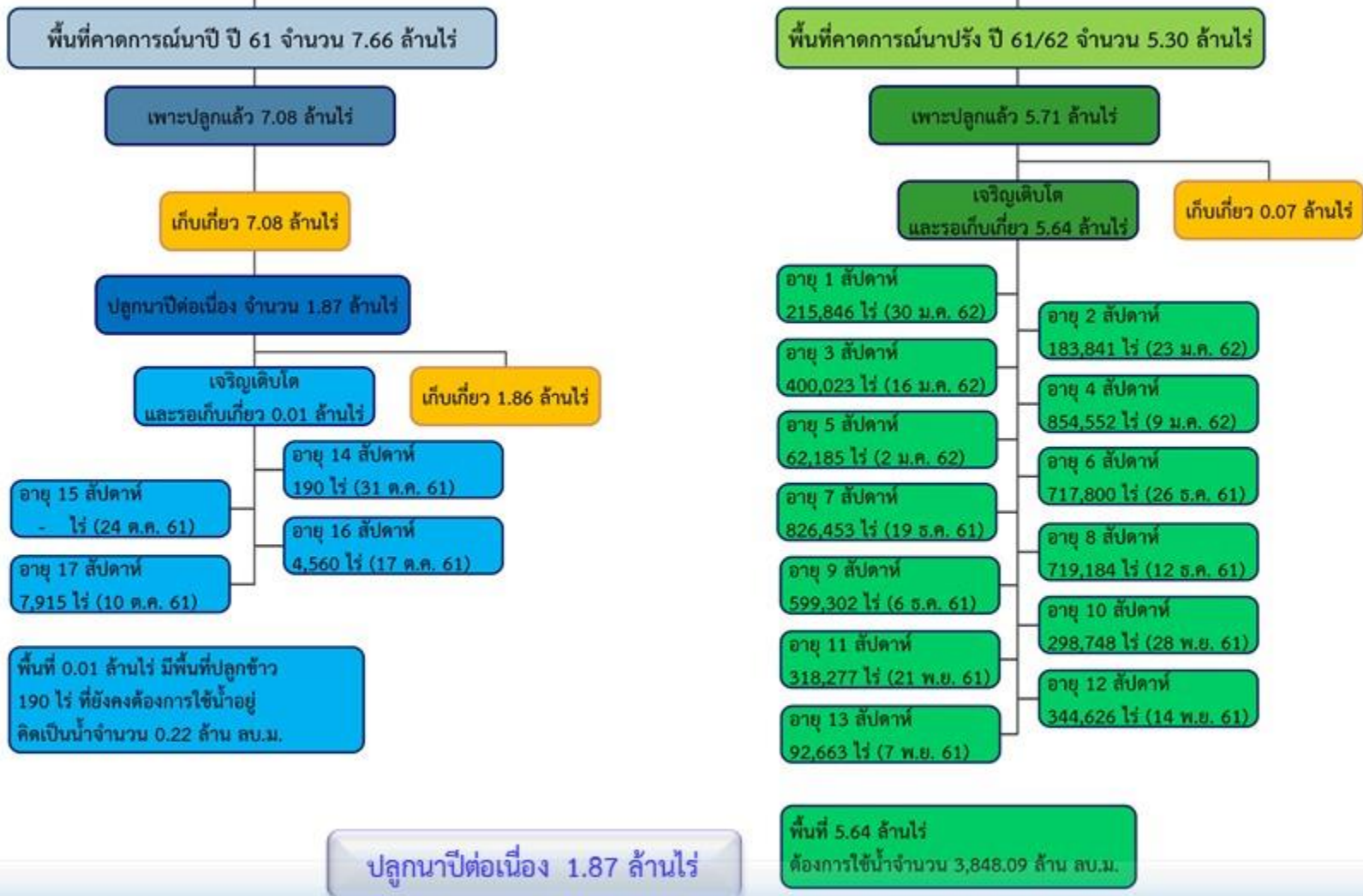
## รับน้ำเข้าฝั่งตะวันตกและฝั่งตะวันออก

- รับน้ำฝั่งตะวันตก** 148 ลบ.ม./วินาที เมื่อวาน 140 ลบ.ม./วินาที **เพิ่มขึ้น 8 ลบ.ม./วินาที**  
(รับน้ำสูงสุด = 585 ลบ.ม./นาที)
- รับน้ำฝั่งตะวันออก** 139 ลบ.ม./วินาที เมื่อวาน 139 ลบ.ม./วินาที **เท่าเดิมกับเมื่อวาน**  
(รับน้ำสูงสุด = 275 ลบ.ม./นาที)
- รวมรับน้ำ 2 ฝั่ง** 287 ลบ.ม./วินาที เมื่อวาน 279 ลบ.ม./วินาที **เพิ่มขึ้น 8 ลบ.ม./วินาที**



# พื้นที่ปลูกข้าวในเขตชลประทานลุ่มน้ำเจ้าพระยา

ข้อมูลการเพาะปลูก  
ณ วันที่ 30 ม.ค. 2562



- เจ้าพระยาตอนบน (4 โครงการ) - โครงการส่งน้ำฯ พลายชุมพล ,ดงเสาชฐี ,ชป.กำแพงเพชร และ ชป.นครสวรรค์
- ฝั่งตะวันตก (9 โครงการ) - โครงการส่งน้ำฯ พลเทพ ,ท่าโบสถ์ ,สามชุก ,ดอนเจดีย์ ,บรมธาตุ ,ซันสูตร ,ยางมณี ,พระยาบันลือ และภาษีเจริญ
- ฝั่งตะวันออก (2 โครงการ) - โครงการส่งน้ำฯ รังสิตใต้ และพระองค์ไชยานุชิต





# แผนผลการเพาะปลูกพืชในช่วงฤดูแล้งปี 2562

## ข้อมูล ณ วันที่ 30 มกราคม 2562

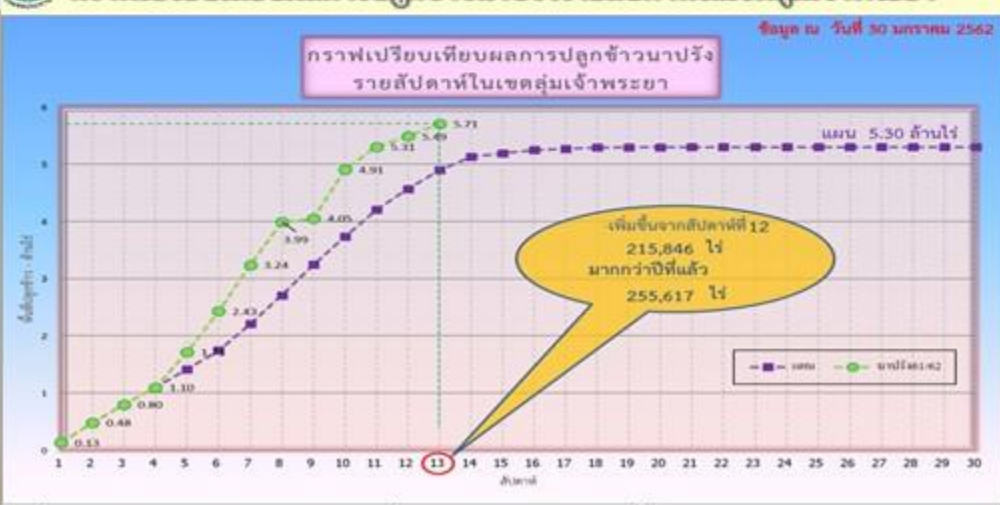
ภาค	ข้าวนาปรัง			พืชไร่-พืชผัก			รวม		
	แผน (ล้านไร่)	ผล (ล้านไร่)	%	แผน (ล้านไร่)	ผล (ล้านไร่)	%	แผน (ล้านไร่)	ผล (ล้านไร่)	%
เหนือ	0.51	0.51	99.97	0.84	0.21	25.10	1.35	0.72	53.38
ตะวันออกเฉียงเหนือ	0.75	0.58	77.26	0.57	0.04	7.20	1.32	0.62	46.95
กลาง	0.06	0.02	29.23	0.001	0.0003	27.10	0.06	0.02	29.19
ตะวันออก	0.35	0.34	96.65	0.05	0.03	63.62	0.41	0.38	92.23
ตะวันตก	0.87	0.28	32.16	0.17	0.08	45.65	1.05	0.36	34.40
ใต้	0.18	0.02	9.02	0.01	0.001	6.38	0.20	0.02	8.83
ลุ่มน้ำเจ้าพระยา	5.30	5.71	107.63	0.77	0.08	10.43	6.07	5.79	95.27
ทั้งประเทศ	8.03	7.45	92.81	2.43	0.45	18.46	10.46	7.90	75.54

กราฟเปรียบเทียบผลการปลูกข้าวนาปรังรายสัปดาห์ในเขตทั้งประเทศ



ข้อมูล ณ 30 ม.ค. 62 เพาะปลูกแล้ว = 7,451,673 ไร่

กราฟเปรียบเทียบผลการปลูกข้าวนาปรังรายสัปดาห์ในเขตลุ่มน้ำเจ้าพระยา



ข้อมูล ณ 30 ม.ค. 62 เพาะปลูกแล้ว = 5,706,283 ไร่





# รายงานสถานการณ์ค่าความเค็มและปริมาณน้ำ แม่น้ำเจ้าพระยา

3 กุมภาพันธ์ 2562 / เวลา 7:00 น.

สถานี : สถานีประปาสำแล – สะพานพระนั่งเกล้า - ทำนายนนทบุรี - กรมชลประทานสามเสน

ปริมาณน้ำที่ระบายออกจากเขื่อนพระรามหก 15.00 ลบ.ม./วินาที  
ปริมาณน้ำที่ระบายออกจากเขื่อนเจ้าพระยา 90.00 ลบ.ม./วินาที  
ปริมาณน้ำที่ศูนย์ศิลปาชีพบางไทร 93.00 ลบ.ม./วินาที  
ระยะทางจากศูนย์ศิลปาชีพบางไทรถึงสถานีประปาสำแล 61 กม.

0.16

กรัม/ลิตร

สถานีประปาสำแล

100.0 กม. จากปากน้ำ

เกณฑ์เฝ้าระวัง 0.25 กรัม/ลิตร  
มาตรฐานเพื่อการผลิตน้ำประปา  
ไม่เกิน 0.50 กรัม/ลิตร

0.18

กรัม/ลิตร

สะพานพระนั่งเกล้า

69.0 กม. จากปากน้ำ

เกณฑ์เฝ้าระวังเพื่อการเกษตร  
ไม่เกิน 2 กรัม/ลิตร

0.18

กรัม/ลิตร

ทำนายนนทบุรี

65.6 กม. จากปากน้ำ

0.24

กรัม/ลิตร

กรมชลประทานสามเสน

58.0 กม. จากปากน้ำ

ที่มาของข้อมูล : กปน. และกรมชลประทาน  
จัดทำโดยฝ่ายตะกอนและคุณภาพน้ำ ส่วนอุทกวิทยา สบอ.





# รายงานสถานการณ์ค่าความเค็มและปริมาณน้ำ แม่น้ำปราจีน-บางปะกง

3 กุมภาพันธ์ 2562 / เวลา 7:00 น.

สถานี : ปราจีนบุรี - บางแตน - เชื่อนบางปะกง - วัดแหลมใต้ - ชลประทานฉะเชิงเทรา

ปริมาณน้ำที่ระบายออกจากอ่างเก็บน้ำนฤปดินทรจินดา 14.19 ลบ.ม./วิ

ปริมาณน้ำที่สถานี Kgt.3 อ.กบินทร์บุรี จ.ปราจีนบุรี 13.20 ลบ.ม./วิ

0.12

กรัม/ลิตร

0.14

กรัม/ลิตร

8.73

กรัม/ลิตร

13.93

กรัม/ลิตร

19.29

กรัม/ลิตร

ปราจีนบุรี

บางแตน

เชื่อนบางปะกง

วัดแหลมใต้

ชลประทานฉะเชิงเทรา

181 กม. จากปากน้ำ

120 กม. จากปากน้ำ

67 กม. จากปากน้ำ

57 กม. จากปากน้ำ

37 กม. จากปากน้ำ

เกณฑ์เฝ้าระวังเพื่อการเกษตร  
ไม่เกิน 2 กรัม/ลิตร

ค่าความเค็มสูงสุดที่จุดตรวจวัดเชื่อนบางปะกง  
ประจำวันที่ 2 กุมภาพันธ์ 2562 วัดได้ 10.19 กรัม/ลิตร

ที่มาของข้อมูล : กรมควบคุมมลพิษ และกรมชลประทาน  
จัดทำโดยฝ่ายตะกอนและคุณภาพน้ำ ส่วนอุทกวิทยา สบ.





# รายงานสถานการณ์ค่าความเค็มและปริมาณน้ำ แม่น้ำท่าจีน

3 กุมภาพันธ์ 2562 / เวลา 7:00 น.

สถานี : วัดท่าพูด - ปากคลองจินดา - วัดดอนไก่อดี - วัดอ่างทอง - วัดพันธุวงษ์

ปริมาณน้ำที่ระบายออกจากปตร.โพธิ์พระยา 4.0 ลบ.ม./วิ  
ปริมาณน้ำที่ระบายออกจากปตร.สองพี่น้อง 23.0 ลบ.ม./วิ  
ปริมาณน้ำที่ระบายออกจากปตร.ท่าสาร-บางปลา 19.5 ลบ.ม./วิ

0.26  
กรัม/ลิตร

0.27  
กรัม/ลิตร

0.28  
กรัม/ลิตร

0.29  
กรัม/ลิตร

0.93  
กรัม/ลิตร

วัดท่าพูด

ปากคลองจินดา

วัดดอนไก่อดี

วัดอ่างทอง

วัดพันธุวงษ์

67.5 กม. จากปากน้ำ

53.6 กม. จากปากน้ำ

38.2 กม. จากปากน้ำ

27.7 กม. จากปากน้ำ

18.4 กม. จากปากน้ำ

เกณฑ์เฝ้าระวังสำหรับกล้วยไม้ 0.75 กรัม/ลิตร

เกณฑ์เฝ้าระวังเพื่อการเกษตร

ไม่เกิน 2 กรัม/ลิตร

ที่มาของข้อมูล : กรมชลประทาน

จัดทำโดยฝ่ายตะกอนและคุณภาพน้ำ ส่วนอุทกวิทยา สบอ.

หมายเหตุ : วัดพันธุวงษ์ อ.เมือง จ.สมุทรสาคร, วัดอ่างทอง-วัดดอนไก่อดี อ.กระทุ่มแบน จ.สมุทรสาคร, วัดท่าพูด อ.สามพราน จ.นครปฐม





# รายงานสถานการณ์ค่าความเค็มและปริมาณน้ำ แม่น้ำแม่กลอง

3 กุมภาพันธ์ 2562 / เวลา 07:00 น.

สถานี : โทธาราม – ราชบุรี – ปากคลองดำเนินสะดวก - บางคนที - อัมพวา

ปริมาณน้ำที่ระบายออกจากเขื่อนแม่กลอง 140 ลบ.ม./วิ



เกณฑ์เฝ้าระวังสำหรับกล้วยไม้ 0.75 กรัม/ลิตร  
เกณฑ์เฝ้าระวังเพื่อการเกษตร  
ไม่เกิน 2 กรัม/ลิตร

ที่มาของข้อมูล : กรมควบคุมมลพิษ  
จัดทำโดยฝ่ายตะกอนและคุณภาพน้ำ ส่วนอุทกวิทยา สบอ.



# แผนบริหารจัดการน้ำฤดูแล้ง ปี 2561/62



# สถานการณ์น้ำและการจัดสรรน้ำอ่างขนาดใหญ่และขนาดกลาง ประจำวันที 3 กุมภาพันธ์ 2562



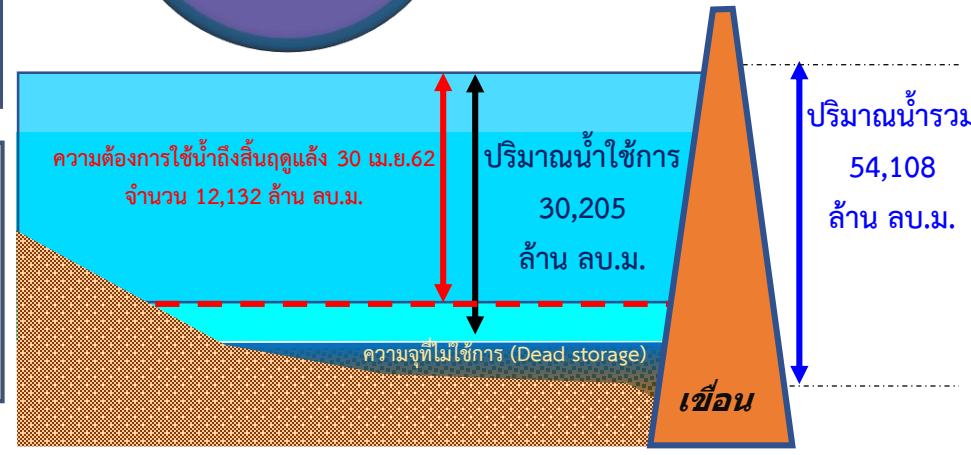
สถานการณ์น้ำ			
1. ปริมาณน้ำต้นฤดูแล้ง (1 พ.ย.61)			
1.1 ปริมาณน้ำทั้งหมด	61,354	ล้าน ลบ.ม.	คิดเป็น 81 %
1.2 ปริมาณน้ำใช้การ	37,425	ล้าน ลบ.ม.	คิดเป็น 72 %
2. ปริมาณน้ำปัจจุบัน (3 ก.พ.62)			
2.1 ปริมาณน้ำทั้งหมด	54,108	ล้าน ลบ.ม.	คิดเป็น 71 %
2.2 ปริมาณน้ำใช้การ	30,205	ล้าน ลบ.ม.	คิดเป็น 58 %

การจัดสรรน้ำ			
3. การจัดสรรน้ำในฤดูแล้ง (3 ก.พ.62)			
3.1 แผนการจัดสรรน้ำฤดูแล้ง (พ.ย.61-เม.ย.62)	23,100	ล้าน ลบ.ม.	
3.2 ผลการจัดสรรน้ำ	10,968	ล้าน ลบ.ม.	คิดเป็น 47 %
3.3 คงเหลือ	12,132	ล้าน ลบ.ม.	คิดเป็น 53 %

หมายเหตุ ข้อมูลอ่างกลางวันที่ 1 ก.พ.61



ปริมาณน้ำทั้งหมด 71%  
ปริมาณน้ำใช้การ 58%  
จัดสรรแล้ว 47%



แผนจัดสรรน้ำฤดูแล้ง 2561/62 (พ.ย.61-เม.ย.62) 23,100 ล้าน ลบ.ม.			
- อุดบโคก-บริโคก	2,404	ล้าน ลบ.ม.	
- ระบบนิเวศและอื่นๆ	6,440	ล้าน ลบ.ม.	
- การเกษตร	13,038	ล้าน ลบ.ม.	
- เกษตรต่อเนื่อง	800	ล้าน ลบ.ม.	
- อุตสาหกรรม	303	ล้าน ลบ.ม.	
- ปรับปรุงพื้นที่การเพาะปลูก	115	ล้าน ลบ.ม.	

แผนจัดสรรน้ำต้นฤดูฝน 2562 (พ.ค.-ก.ค.62) 16,470 ล้าน ลบ.ม.			
- อุดบโคก-บริโคก ระบบนิเวศ และการเกษตรต่อเนื่อง	6,000	ล้าน ลบ.ม.	
- สำรองน้ำเพื่อเตรียมเพาะปลูกต้นฤดูฝน	6,300	ล้าน ลบ.ม.	
- สำรองไว้ใช้กรณีฝนทิ้งช่วง	4,170	ล้าน ลบ.ม.	

# สถานการณ์น้ำและการจัดสรรน้ำ 4 เขื่อนลุ่มน้ำเจ้าพระยา

## ประจำวันที 4 กุมภาพันธ์ 2562



### สถานการณ์น้ำ

1. ปริมาณน้ำต้นฤดูแล้ง (1 พ.ย. 61)			
1.1 ปริมาณน้ำทั้งหมด	19,536	ล้าน ลบ.ม.	คิดเป็น 79 %
1.2 ปริมาณน้ำใช้การ	12,840	ล้าน ลบ.ม.	คิดเป็น 71 %
2. ปริมาณน้ำปัจจุบัน (4 ก.พ. 62)			
2.1 ปริมาณน้ำทั้งหมด	15,858	ล้าน ลบ.ม.	คิดเป็น 64 %
2.2 ปริมาณน้ำใช้การ	9,162	ล้าน ลบ.ม.	คิดเป็น 50 %

### การจัดสรรน้ำ

3. การจัดสรรน้ำในฤดูแล้ง (4 ก.พ. 62)			
3.1 แผนการจัดสรรน้ำฤดูแล้ง (พ.ย.61-เม.ย.62)	8,000	ล้าน ลบ.ม.	
3.2 ผลการจัดสรรน้ำ	4,797	ล้าน ลบ.ม.	คิดเป็น 60 %
3.3 คงเหลือ	3,203	ล้าน ลบ.ม.	คิดเป็น 40 %

แผนจัดสรรน้ำฤดูแล้ง 2561/62 (พ.ย.61-เม.ย.62) 8,000 ล้าน ลบ.ม.  
(4 เขื่อนเจ้าพระยา 7,300 และผันน้ำจากลุ่มน้ำแม่กลอง 700 ล้าน ลบ.ม.)

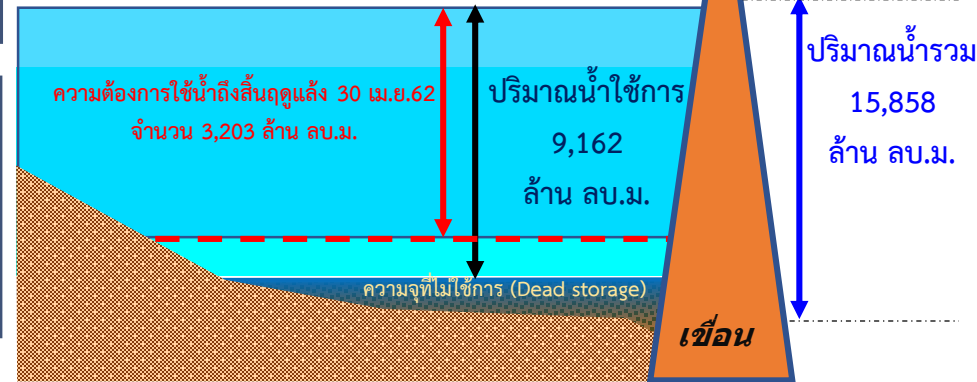
- อุดบโคก-บริโคก	1,140	ล้าน ลบ.ม.
- ระบบนิเวศและอื่นๆ	1,450	ล้าน ลบ.ม.
- การเกษตร	4,895	ล้าน ลบ.ม.
- เกษตรต่อเนื่อง	400	ล้าน ลบ.ม.
- ปรับปรุงที่ดินการเพาะปลูก	115	ล้าน ลบ.ม.



ปริมาณน้ำทั้งหมด 64%

ปริมาณน้ำใช้การ 50%

จัดสรรแล้ว 59%



แผนจัดสรรน้ำต้นฤดูฝน 2562 (พ.ค.-ก.ค.62) 5,540 ล้าน ลบ.ม.

- อุดบโคก-บริโคก ระบบนิเวศ และการเกษตรต่อเนื่อง	1,800	ล้าน ลบ.ม.
- สำรองน้ำเพื่อเตรียมเพาะปลูกต้นฤดูฝน	2,000	ล้าน ลบ.ม.
- สำรองไว้ใช้กรณีฝนทิ้งช่วง	1,740	ล้าน ลบ.ม.



กรมชลประทาน

