



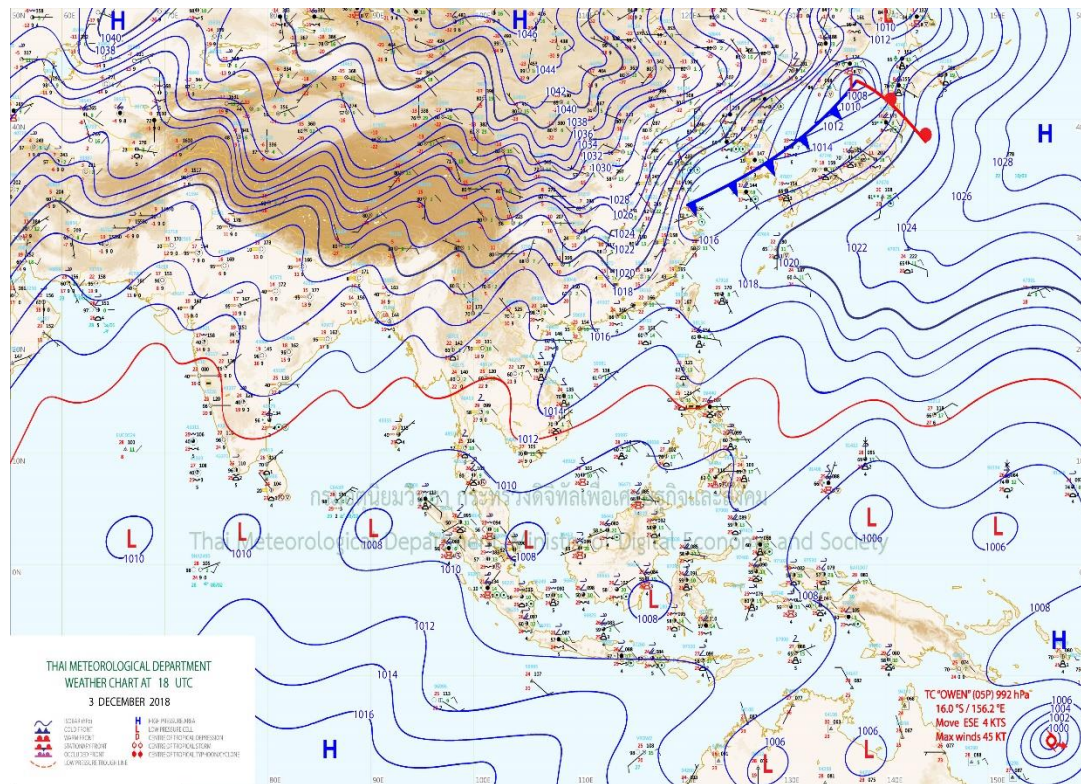
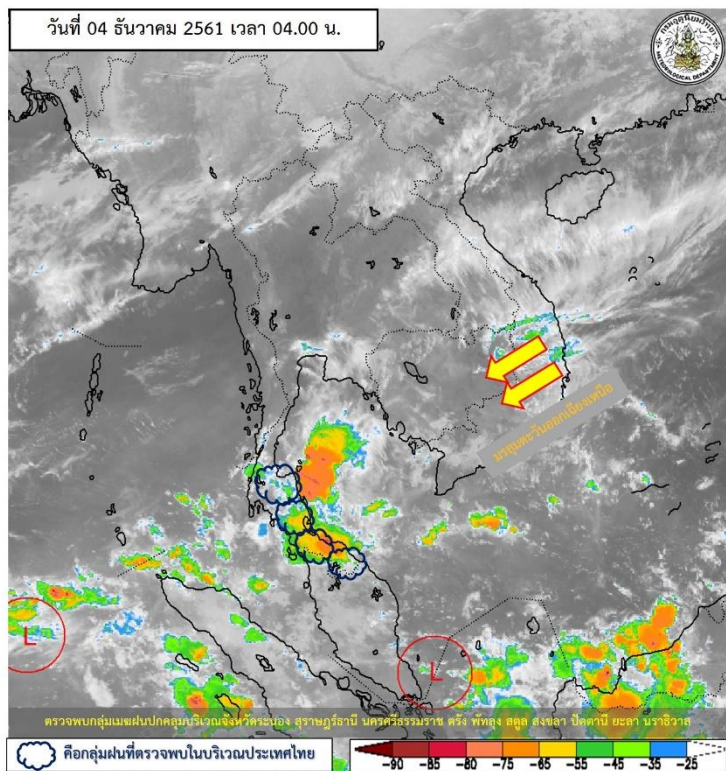
# สรุปการเฝ้าระวังติดตามสภาพอากาศ และสถานการณ์น้ำ

กรมชลประทาน

ข้อมูล ณ วันที่ 4 ธันวาคม 2561



# ติดตามสภาพภูมิอากาศและปริมาณฝน



แผนที่อากาศผิวพื้นวันที่ 4 ธันวาคม 2561 บริเวณความกดอากาศสูงกำลังอ่อนจากประเทศจีนแผ่ปกคลุมประเทศไทยตอนบนและทะเลจีนใต้ โดยมีหย่อมความกดอากาศต่ำปกคลุมบริเวณทะเลจีนใต้ตอนล่าง ส่วนพายุไซโคลน “OWEN” บริเวณซีกโลกใต้ ไม่มีผลกระทบต่อประเทศไทย

# ปริมาณฝนสูงสุด 5 ลำดับ

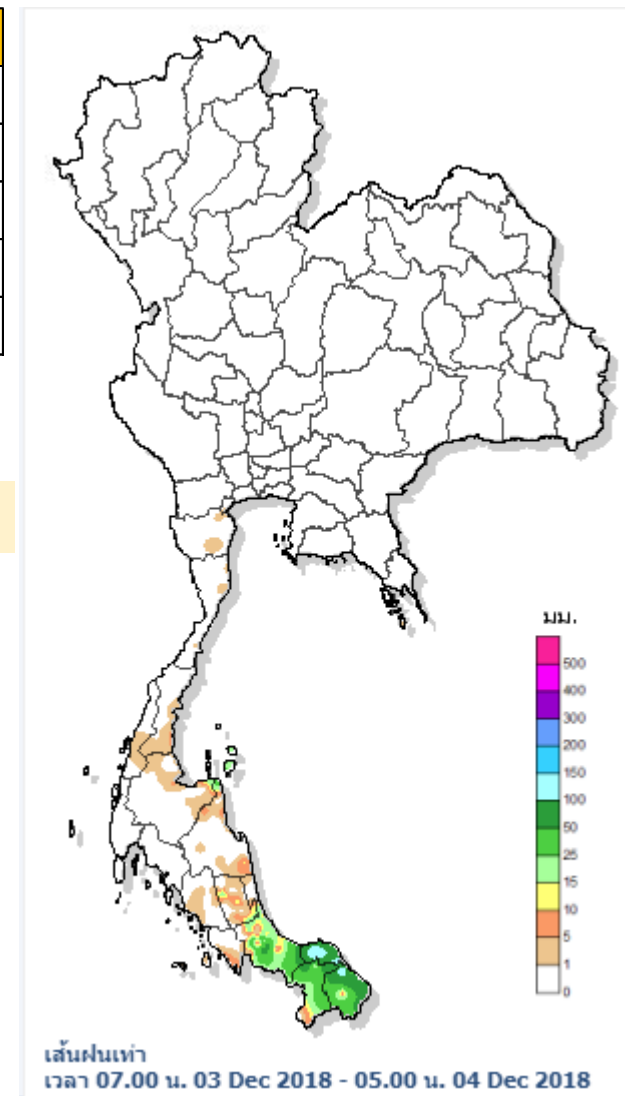
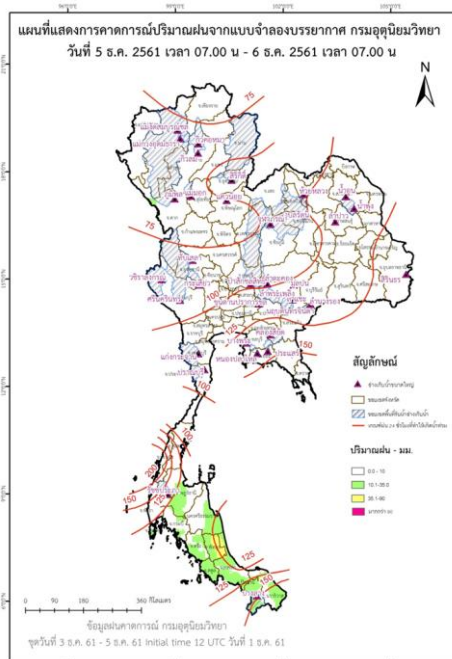
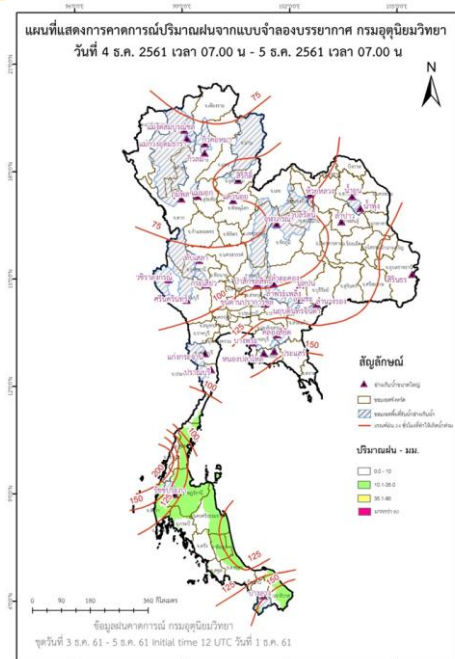
ปริมาณฝนสะสมรายตำบล วันที่ 3 ธ.ค. 2561 เวลา 07.00 น. - วันที่ 4 ธ.ค. 2561 เวลา 07.00 น.

สถานี	จังหวัด	ปริมาณฝน (มม.)	ความรุนแรง
ที่ว่าการอำเภอแม่ลาน	ปัตตานี	132.6	ฝนตกหนักมาก
ที่ว่าการอำเภอยี่งอ	นราธิวาส	128.2	ฝนตกหนักมาก
ที่ว่าการอำเภอไม้แก่น	ปัตตานี	119.0	ฝนตกหนักมาก
ที่ว่าการอำเภอยะรัง	ปัตตานี	113.6	ฝนตกหนักมาก
ที่ว่าการอำเภอมายอ	ปัตตานี	112.0	ฝนตกหนักมาก

หมายเหตุ เกณฑ์ปริมาณฝนกรมอุตุนิยมวิทยา

ฝนตกหนักมาก (>90 มม.) ฝนตกหนัก (35.1-90 มม.) ฝนปานกลาง (10.1-35.0 มม.) ฝนเล็กน้อย (0.1-10.0 มม.) ไม่มีฝน (0 มม.)

แผนที่แสดงการคาดการณ์ปริมาณฝนจากแบบจำลองบรรยากาศ กรมอุตุนิยมวิทยา 4 ธ.ค.61 - 5 ธ.ค.61



หมายเหตุ ข้อมูลจาก กรมอุตุนิยมวิทยา

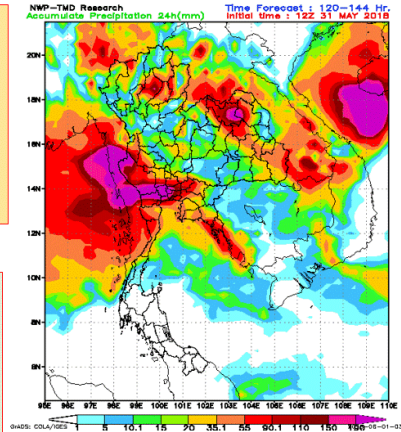


# พยากรณ์ฝนสะสมรายวันจากแบบจำลองบรรยากาศเชิงตัวเลข

## การแปลความหมายของฝนสะสม 24 ชั่วโมง

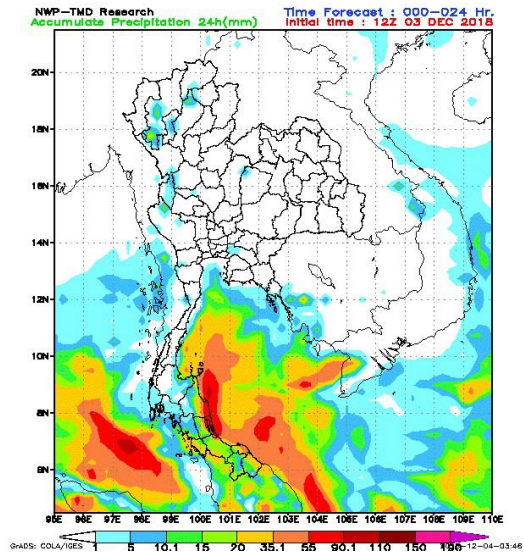
- 0.1-10 มม. = ฝนเล็กน้อย (สีฟ้า ถึง เขียว)
- 10.1-35.0 มม. = ฝนปานกลาง (สีเหลือง)
- 35.1-90.0 มม. = ฝนหนัก (สีแดง)
- > 90.0 มม. = ฝนหนักมาก (สีม่วง)

➤ 90.0 มม. = ฝนหนักมาก (สีม่วง)  
หากฝนตกสะสมหลายวันติดต่อกัน ระวังอาจจะ  
เกิดน้ำท่วมขึ้นได้

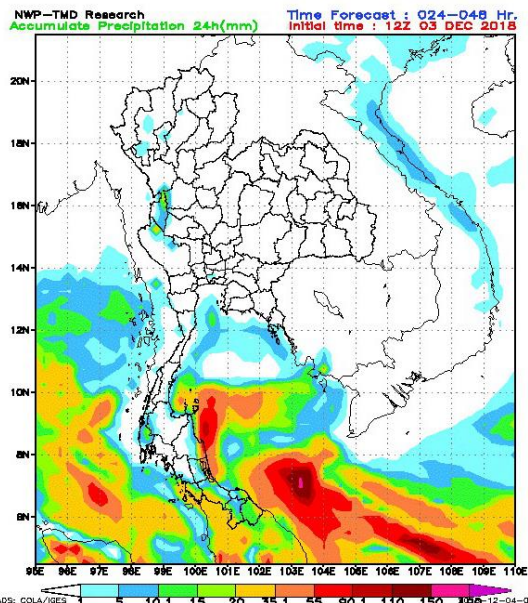


Copyright@Kamol P.N. Sakolnakhon

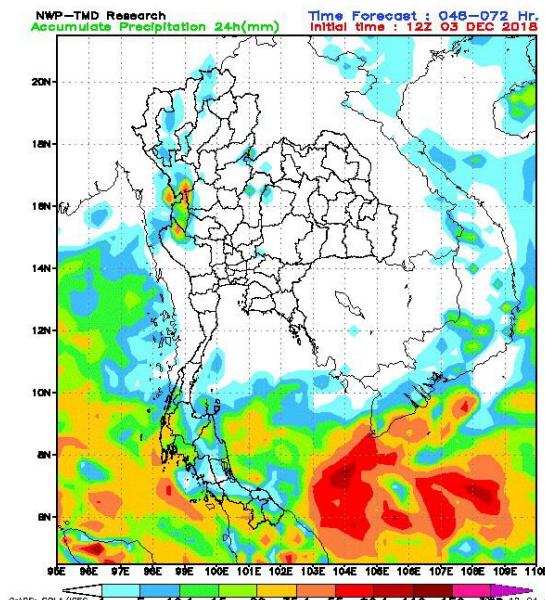
## ฝนสะสม วันที่ 4 ธันวาคม 2561



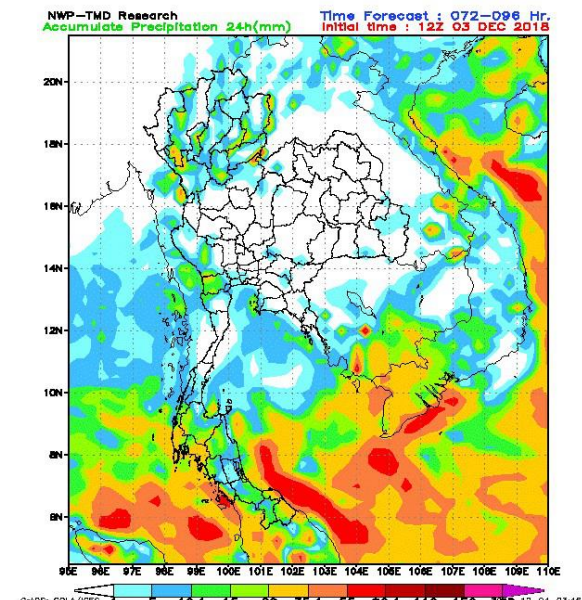
## ฝนสะสม วันที่ 5 ธันวาคม 2561



## ฝนสะสม วันที่ 6 ธันวาคม 2561



## ฝนสะสม วันที่ 7 ธันวาคม 2561



# ปริมาณน้ำในอ่างเก็บน้ำขนาดใหญ่และขนาดกลาง 3 ธันวาคม 2561

ภาค	ขนาดใหญ่				ขนาดกลาง				รวมอ่างขนาดใหญ่และกลาง						รับน้ำได้อีก	เปรียบเทียบปี 60 กับ 61		
	จำนวน	ความจุ	ปี 2561	% ความจุ อ่างฯ	จำนวน	ความจุ	ปี 2561	% ความจุ อ่างฯ	จำนวน	ความจุ	ปี2560		ปี2561			ปริมาณ	ปริมาณ	%
											ปริมาณ	%	ปริมาณ	%				
เหนือ	8	24,825	19,043	77	75	1,001	685	68	83	25,825	22,152	86	19,728	76	6,117	-2,424	-11	
ตอน.	12	8,368	4,715	56	218	1,998	1,255	63	230	10,367	9,299	90	5,970	58	4,397	-3,329	-36	
กลาง	3	1,419	789	56	22	369	226	61	25	1,788	1,742	97	1,015	57	773	-727	-42	
ตะวันตก	2	26,605	23,843	90	7	142	127	89	9	26,747	22,675	85	23,970	90	2,778	1,295	6	
ตะวันออก	6	1,515	1,376	91	51	963	838	87	57	2,478	2,156	87	2,214	89	265	58	3	
ใต้	4	8,194	6,663	81	39	668	446	67	43	8,863	6,803	77	7,109	80	1,754	306	4	
รวม	35	70,926	<u>56,429</u>	80	412	5,142	<u>3,577</u>	70	447	76,068	<u>64,828</u>	85	<u>60,006</u>	79	16,082	<b>-4,822</b>	-7	
ปริมาณน้ำใช้การ		47,384	<u>32,886</u>	69		4,753	<u>3,190</u>	67		52,137	<u>40,897</u>	78	<u>36,076</u>	69				

สามารถรับน้ำได้อีก 16,082 ล้าน ลบ.ม. (21%)

%น้ำใช้การ=(ปริมาณน้ำใช้การ/ความจุน้ำใช้การ)\*100

# ปริมาณน้ำใช้การ 4 เขื่อนหลักในกลุ่มน้ำเจ้าพระยา

ข้อมูล ณ วันที่ 4 ธันวาคม 2561

อ่างเก็บน้ำ	ความจุ ที่ รนก.	ปริมาณน้ำในอ่างฯ		ปริมาณน้ำใช้การได้		ปริมาณน้ำไหลลงอ่างฯ		ปริมาณน้ำระบาย		รับน้ำได้อีก
		ปริมาณน้ำ	% ความจุ	ปริมาณน้ำ	% ใช้การ	วันนี้	เมื่อวาน	วันนี้	เมื่อวาน	ปี 2561
ภูมิพล	13,462	9,581	71	5,781	60	8.14	5.40	23.20	23.20	3,881
สิริกิติ์	9,510	7,978	84	5,128	77	6.53	6.50	20.01	19.99	1,532
ภูมิพล+สิริกิติ์	22,972	17,559	76	10,909	67	14.67	11.90	43.21	43.19	5,413
แควน้อยฯ	939	714	76	671	75	1.13	0.75	2.16	2.16	225
ป่าสักชลสิทธิ์	960	668	70	665	69	0.00	0.00	3.92	2.22	292
<b>รวมทั้งหมด</b>	<b>24,871</b>	<b>18,940</b>	<b>76</b>	<b>12,244</b>	<b>67</b>	<b>15.80</b>	<b>12.65</b>	<b>49.29</b>	<b>47.57</b>	<b>5,931</b>

(หน่วย : ล้าน ลบ.ม.)

## ปริมาณการระบายน้ำย้อนหลัง 10 วัน

เขื่อน	25 พ.ย. 61	26 พ.ย. 61	27 พ.ย. 61	28 พ.ย. 61	29 พ.ย. 61	30 พ.ย. 61	1 ธ.ค. 61	2 ธ.ค. 61	3 ธ.ค. 61	4 ธ.ค. 61	สะสม
เขื่อนภูมิพล	18.00	18.00	18.00	18.00	18.00	18.00	18.00	18.00	23.20	23.20	190.40
เขื่อนสิริกิติ์	19.99	19.93	22.00	22.06	22.00	22.10	22.02	22.00	19.99	20.01	212.10
เขื่อนแควน้อยบำรุงแดน	2.16	2.16	2.16	2.16	2.16	2.16	2.16	2.16	2.16	2.16	21.60
เขื่อนป่าสักชลสิทธิ์	3.93	3.91	3.91	2.24	2.23	2.23	2.22	2.22	2.22	3.92	29.03

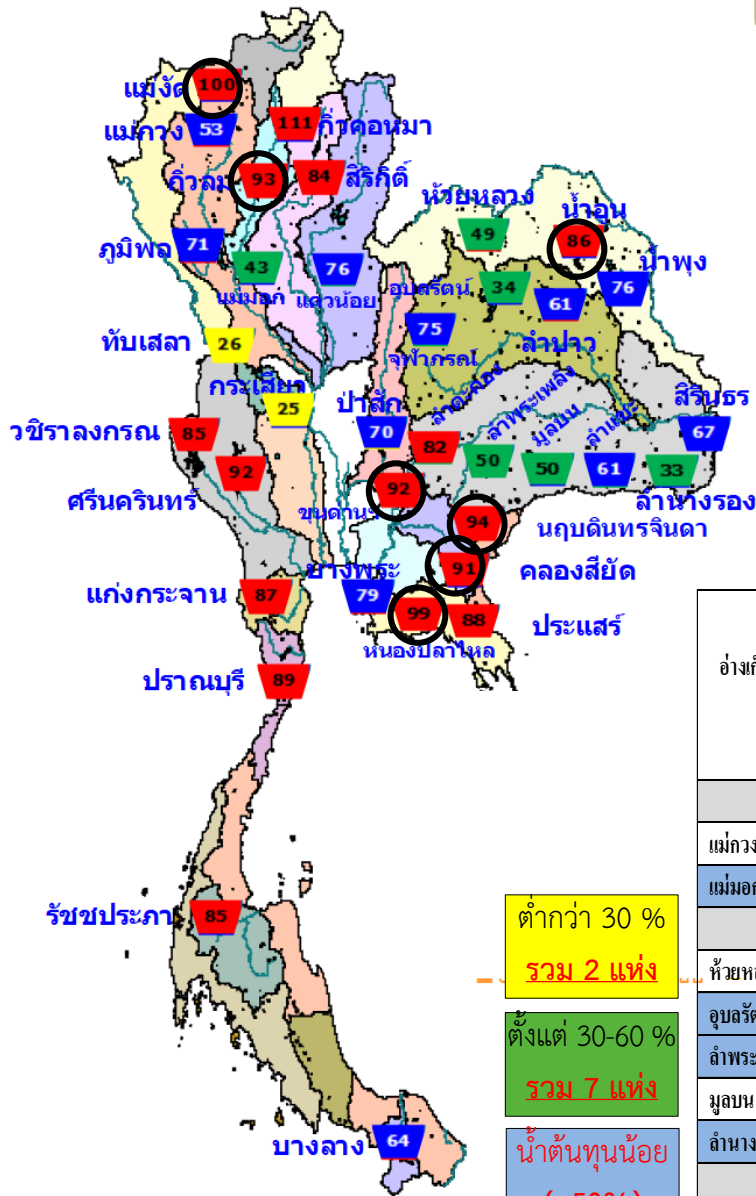
(หน่วย : ล้าน ลบ.ม.)



# สรุปอ่างขนาดใหญ่ที่เกิน UPPER RULE CURVE และ อ่างใหญ่ ที่มีปริมาตรต่ำกว่า 30% และ ระหว่าง 30 - 60%

## อ่างขนาดใหญ่ที่เกิน UPPER RULE CURVE

(ข้อมูล วันที่ 3 ธันวาคม 2561)



ลำดับ	ชื่ออ่างเก็บน้ำ	ความจุที่ รณส. (ล้าน ม. <sup>3</sup> )	ความจุที่ รณค. (ล้าน ม. <sup>3</sup> )	ณ วันที่		ไหลลง วันนี้ (ล้าน ม. <sup>3</sup> )	ระบาย วันนี้ (ล้าน ม. <sup>3</sup> )	+สูง/-ต่ำ กว่าเกณฑ์เก็บกักน้ำสูงสุด ณ ช่วงเวลาเดียวกัน (ล้าน ม. <sup>3</sup> )
				ปี 2561				
				ปริมาตร (ล้าน ม. <sup>3</sup> )	% รณค.			
1	แม่จัดสมบูรณ์ชล จ.เชียงใหม่	323	265	265	100	0.30	0.22	18.67
2	ก๊วยคอง จ.ลำปาง	209	170	189	111	0.24	0.10	19.55
3	น้ำอง จ.สกลนคร	780	520	445	86	0.00	1.40	45.60
4	ขุนด่านปราการชล จ.นครนายก	225	224	205	92	0.02	0.40	6.04
5	คลองสิียด จ.ฉะเชิงเทรา	450	420	380	91	0.00	0.05	9.71
6	หนองปลาไหล จ.ระยอง	206	164	162	99	0.44	0.23	7.22
7	นฤปดินทรจินดา จ.ปราจีนบุรี	338	295	277	94	0.15	0.00	73.13

หมายเหตุ : \* เชื่อมที่อยู่ในการดูแลของการไฟฟ้า

(หน่วย : ล้าน ลบ.ม.)

ชื่ออ่างเก็บน้ำ	ความจุที่ รณส. (ล้าน ม. <sup>3</sup> )	ความจุที่ รณค. (ล้าน ม. <sup>3</sup> )	ความจุที่ ใช้การ (ล้าน ม. <sup>3</sup> )	ปี 2560 (ล้าน ม. <sup>3</sup> )	ปี 2561 (ล้าน ม. <sup>3</sup> )	ณ วันที่						ไหลลง วันนี้ (ล้าน ม. <sup>3</sup> )	ระบาย วันนี้ (ล้าน ม. <sup>3</sup> )	
						ปี 2560		ปี 2561						
						ปริมาตร (ล้าน ม. <sup>3</sup> )	% รณค.	ปริมาตร (ล้าน ม. <sup>3</sup> )	% รณค.	ปริมาตรใช้การ (ล้าน ม. <sup>3</sup> )	% ใช้การ			
<b>เหนือ</b>														
แม่กวงอุดมธารา	295	263	249	112	130	124	47	140	53	126	48	51	0.38	0.04
แม่จอก	110	110	94	95	96	110	100	47	43	31	28	33	0.00	0.00
<b>ตะวันออกเฉียงเหนือ</b>														
ห้วยหลวง	136	136	129	101	110	123	91	66	49	60	44	46	0.00	0.18
อุบลรัตน์*	4,640	2,431	1,850	2,112	2,115	2,403	99	820	34	239	10	13	0.00	0.51
ลำพระเพลิง	242	155	154	71	137	138	89	77	50	76	49	49	0.04	0.00
มูลบน	350	141	134	70	109	111	79	71	50	64	45	48	0.08	0.03
ลำน้ำรอง	197	121	118	63	77	80	66	40	33	37	30	31	0.03	0.00
<b>กลาง</b>														
ทับเสลา	190	160	143	161	138	147	92	41	26	24	15	17	0.00	0.00
กระเสียว	390	299	259	240	289	290	97	76	25	36	12	14	0.00	0.18

ต่ำกว่า 30%  
รวม 2 แห่ง

ตั้งแต่ 30-60%  
รวม 7 แห่ง

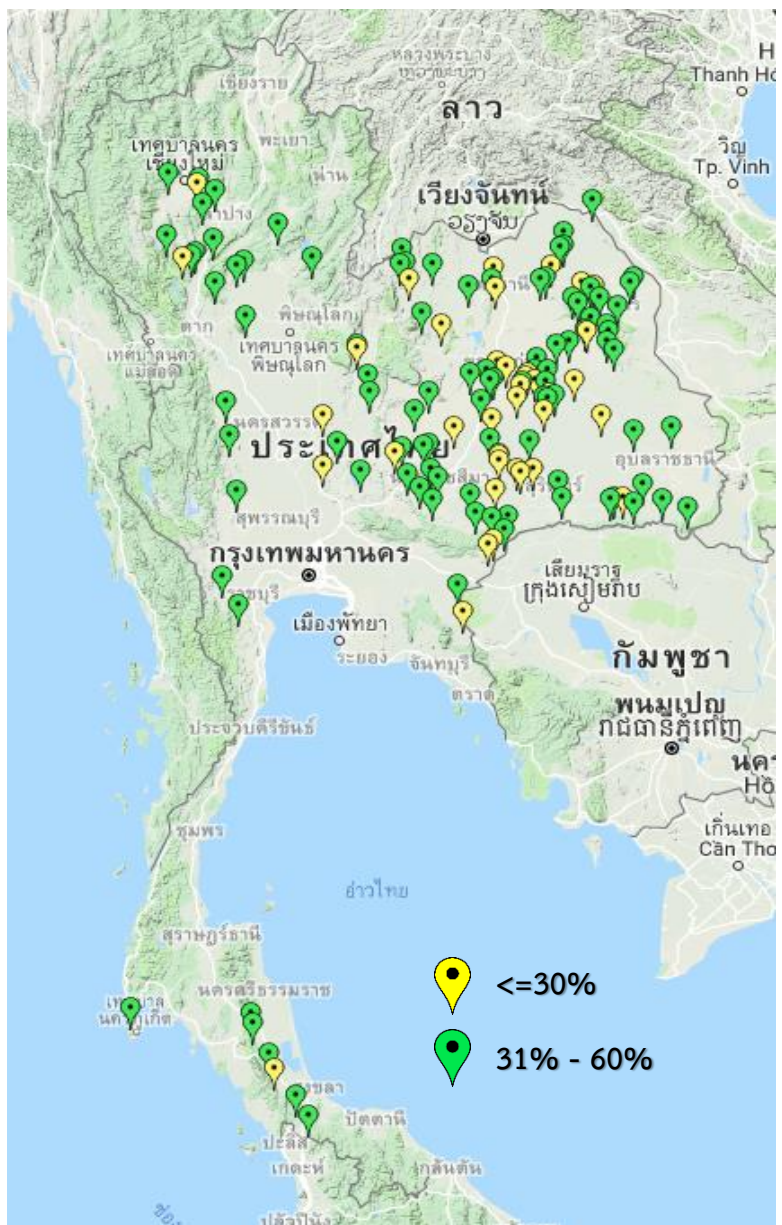
น้ำต้นทุนน้อย (<50%)  
รวม 6 แห่ง

○ อ่างฯ ที่เกิน UPPER RULE CURVE



# สรุปอ่างฯขนาดกลางที่มีปริมาตรต่ำกว่า 30% ,ระหว่าง 31-60%, ระหว่าง 60-80% และ มากกว่า 100%

(ข้อมูล วันที่ 3 ธันวาคม 2561)



สรุปอ่างขนาดกลางที่มีปริมาตรในช่วง <=30 % , >30 - 60 % , >60-100% และ >100 %				
ภาค	<=30 %	>30 - 60 %	>60-100%	>100 %
เหนือ	3	15	46	11
ตอน.	30	67	114	7
ตะวันออก	3	2	39	7
กลาง	2	6	13	1
ตะวันตก	0	2	3	2
ใต้	1	7	30	1
<b>รวม</b>	<b>39</b>	<b>99</b>	<b>245</b>	<b>29</b>
<b>รวมทั้งหมด 412 แห่ง</b>				

## สรุปปริมาณน้ำไหลลงและระบายอ่างฯ ขนาดใหญ่และขนาดกลาง

ภาค	ขนาดใหญ่		ขนาดกลาง		รวม	
	ไหลลง	ระบาย	ไหลลง	ระบาย	ไหลลง	ระบาย
เหนือ	14.73	46.73	0.96	0.73	15.69	47.46
ตอน.	1.19	4.72	2.09	3.24	3.28	7.96
กลาง	0.00	2.40	0.16	0.23	0.16	2.63
ตะวันตก	12.05	21.04	0.56	0.94	12.61	21.98
ตะวันออก	0.78	1.36	1.05	1.54	1.83	2.90
ใต้	9.57	13.32	2.22	2.78	11.80	16.10
<b>รวม</b>	<b>38.33</b>	<b>89.57</b>	<b>7.04</b>	<b>9.46</b>	<b>45.36</b>	<b>99.03</b>

(หน่วย : ล้าน ลบ.ม.)





# สถานการณ์น้ำในลุ่มน้ำเจ้าพระยา

วันที่ 4 ธันวาคม 2561 เวลา 06:00 น.

แม่น้ำปิง

P.17

N.67

แม่น้ำน่าน

P.17 วันนี้ 147 เมื่อวาน 166

(Qmax 2,990 ม.<sup>3</sup>/วิ)

การใช้น้ำเหนือเขื่อนเจ้าพระยา  
49 ลบ.ม./วิ

C.2 เมื่อวาน (3 ธ.ค. 61)  
400 ลบ.ม./วิ

(Qmax 3,590 ม.<sup>3</sup>/วิ)

N.67 วันนี้ 221 เมื่อวาน 232

(Qmax 1,579 ม.<sup>3</sup>/วิ)

รวม 2 ฝั่ง = 271 ลบ.ม./วิ

เมื่อวาน = 270 ลบ.ม./วิ

รวมฝั่งตะวันตก = 149 ลบ.ม./วิ

เมื่อวาน = 149 ลบ.ม./วิ

จ.นครสวรรค์

แม่น้ำสะแกกรัง - ลบ.ม./วิ

จ.อุทัยธานี

ปตร.มะขามเฒ่า-อุทอง

14

ปตร.พลเทพ

55

คลองเล็กอื่นๆ

19

ปตร.บรมธาตุ

61

C.13 เขื่อนเจ้าพระยา  
(Qmax 2,840 ม.<sup>3</sup>/วิ)

วันนี้ 80 เมื่อวาน 80

สิงห์บุรี

ปตร.ผักไห่

1

C.36 ค.โผงเผง

(ความจุลลง 400 ม.<sup>3</sup>/วิ)

C.37 ค.บางบาล

(ความจุลลง 130 ม.<sup>3</sup>/วิ)

จ.อยุธยา

16

สน.บางยี่หวด

ปตร.เจ้าเจ็ด

1

ปตร.พระยาบวรลือ

1

จ.สมุทรสาคร

ปตร.สิงหนาท

ปตร.สิงหนาท

ปตร.สิงหนาท

C.2

367

351

ปตร.มโนรมย์

101

คลองเล็ก

ปตร.มหาราช

21

จ.ชัยนาท

ความจุลลง 65 ม.<sup>3</sup>/วิ

ปตร.บางโจมนคร

(ความจุลน้ำ = 150)

ปตร.แม่รำหลบุรี

(ความจุลลง = 100)

ปตร.ปากคลอง

บางแก้ว

ความจุลน้ำ 200 ม.<sup>3</sup>/วิ

ปตร.เริงราง

ความจุลน้ำ 700 ม.<sup>3</sup>/วิ

ความจุลน้ำ 1,400 ม.<sup>3</sup>/วิ

ความจุลน้ำ 3,500 ม.<sup>3</sup>/วิ

จ.นนทบุรี

จ.สมุทรปราการ

ปตร.ช่องแค

83

ปตร.โคกกระเทียม

77

ความจุลลง 210 ม.<sup>3</sup>/วิ

จ.ลพบุรี

ความจุลลง 200 ม.<sup>3</sup>/วิ

ปตร.เริงราง

ความจุลน้ำ 700 ม.<sup>3</sup>/วิ

เขื่อนพระรามหก

ความจุลน้ำ 700 ม.<sup>3</sup>/วิ

วันนี้ 16 เมื่อวาน 15

วันนี้ 61 เมื่อวาน 61

ปตร.พระนารายณ์

ความจุลลง 210 ม.<sup>3</sup>/วิ

คลองระพีพัฒน์

ความจุลลง 210 ม.<sup>3</sup>/วิ

รวมฝั่งตะวันออก = 122 ลบ.ม./วิ

เมื่อวาน = 121 ลบ.ม./วิ

เขื่อนป่าสัก

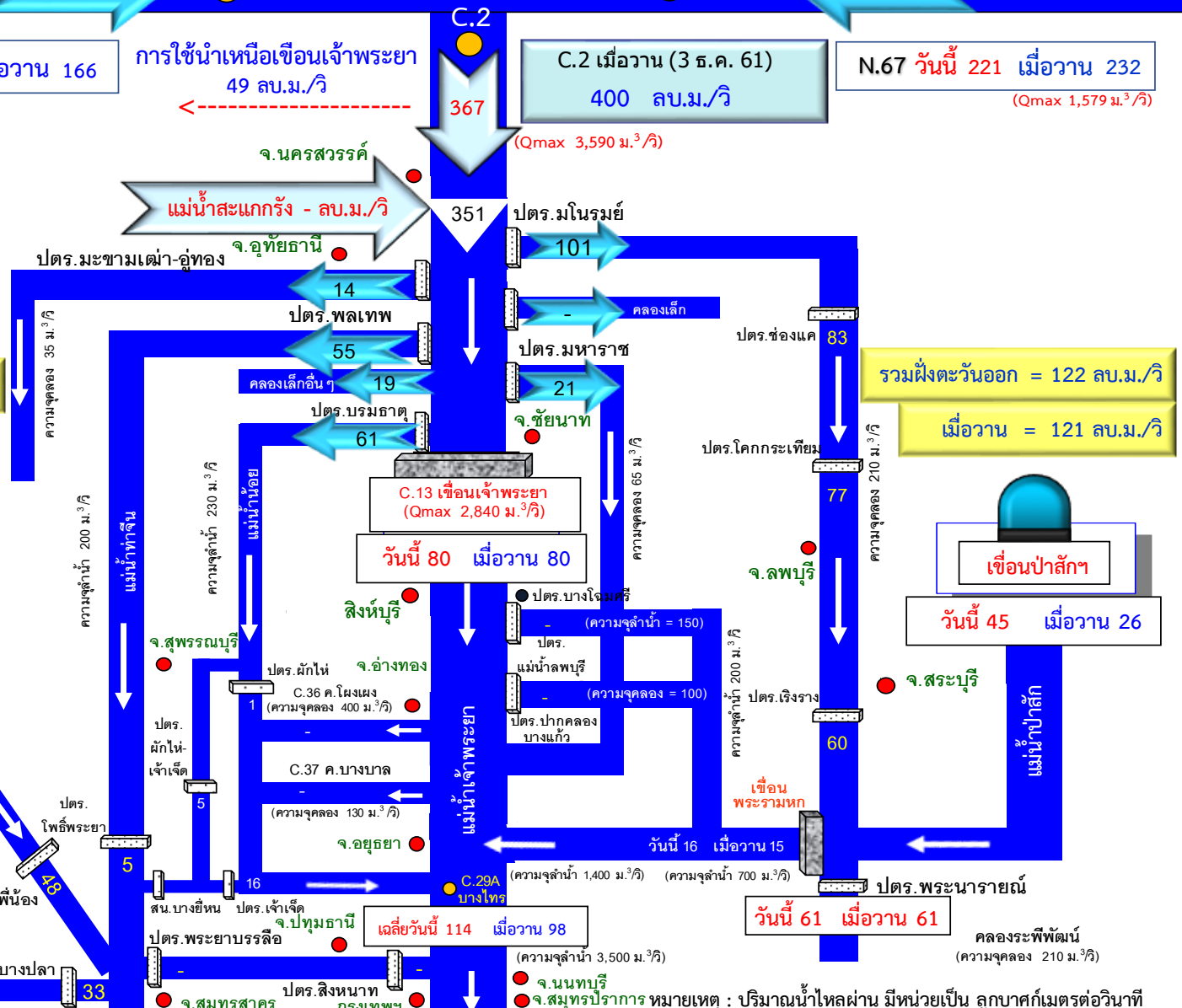
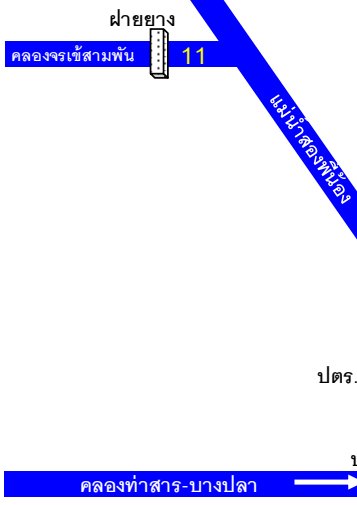
วันนี้ 45 เมื่อวาน 26

เขื่อนป่าสัก

เขื่อนป่าสัก

คลองระพีพัฒน์

ความจุลลง 210 ม.<sup>3</sup>/วิ



โดย ฝ่ายประมวลและวิเคราะห์สถานการณ์น้ำ กรมชลประทาน

อ่าวไทย

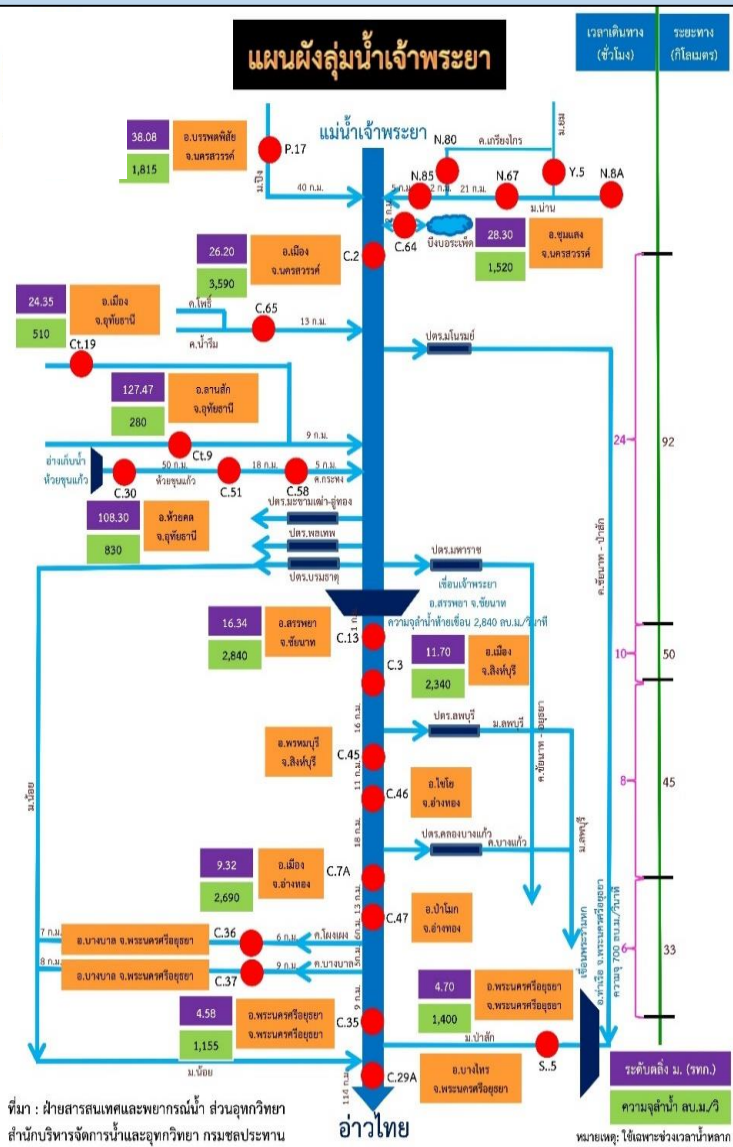
หมายเหตุ : ปริมาณน้ำไหลผ่าน มีหน่วยเป็น ลูกบาศก์เมตรต่อวินาที



# การติดตามสถานการณ์น้ำลุ่มน้ำเจ้าพระยา

ประจำวัน 4 ธันวาคม 2561 เวลา 06.00 น.

สภาพน้ำท่า



**แม่น้ำปิง สถานี P.17** อ.บรรพตพิสัย จ.นครสวรรค์ ปริมาณน้ำไหลผ่าน 147 ลบ.ม./วินาที (เมื่อวาน 166 ลบ.ม./วินาที) ระดับน้ำ +34.84 ม.รทก. ต่ำกว่าตลิ่ง 4.96 ม.

**แม่น้ำน่าน สถานี N.67** อ.ชุมแสง จ.นครสวรรค์ ปริมาณน้ำไหลผ่าน 221 ลบ.ม./วินาที (เมื่อวาน 232 ลบ.ม./วินาที) ระดับน้ำ +20.19 ม.รทก. ต่ำกว่าตลิ่ง 8.11 ม.

**แม่น้ำเจ้าพระยา สถานี C.2** อ.เมือง จ.นครสวรรค์ ปริมาณน้ำไหลผ่าน 367 ลบ.ม./วินาที (เมื่อวาน 400 ลบ.ม./วินาที) ระดับน้ำ +18.28 ม.รทก. ต่ำกว่าตลิ่ง 7.92 ม.

**เขื่อนเจ้าพระยา สถานี C.13** อ.สรรพยา จ.ชัยนาท ปริมาณน้ำไหลผ่าน 80 ลบ.ม./วินาที (เมื่อวาน 80 ลบ.ม./วินาที) ระดับน้ำเหนือเขื่อน +15.91 ม.รทก. ระดับน้ำท้ายเขื่อน 5.64 ม.รทก.

**แม่น้ำป่าสัก** ระบายท้ายเขื่อนพระรามหก 15.57 ลบ.ม./วินาที (เมื่อวาน 15.23 ลบ.ม./วินาที) ไหลลงแม่น้ำเจ้าพระยา ผ่านสถานีวัดน้ำ C.29A อ.บางไทร จ.พระนครศรีอยุธยา ปริมาณน้ำไหลผ่านเฉลี่ย 114 ลบ.ม./วินาที (เมื่อวาน 98 ลบ.ม./วินาที)

## รับน้ำเข้าฝั่งตะวันตกและฝั่งตะวันออก

**รับน้ำฝั่งตะวันตก** 149 ลบ.ม./วินาที เมื่อวาน 149 ลบ.ม./วินาที **เท่าเดิมกับเมื่อวาน**  
(รับน้ำสูงสุด = 585 ลบ.ม./นาที)

**รับน้ำฝั่งตะวันออก** 122 ลบ.ม./วินาที เมื่อวาน 121 ลบ.ม./วินาที **เพิ่มขึ้น 1 ลบ.ม./วินาที**  
(รับน้ำสูงสุด = 275 ลบ.ม./นาที)

**รวมรับน้ำ 2 ฝั่ง** 271 ลบ.ม./วินาที เมื่อวาน 270 ลบ.ม./วินาที **เพิ่มขึ้น 1 ลบ.ม./วินาที**

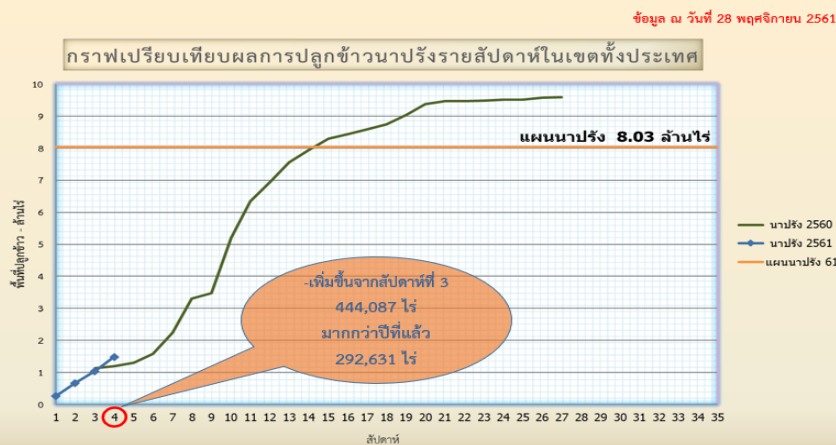


# แผนผลการเพาะปลูกพืชในช่วงฤดูแล้งปี 2561

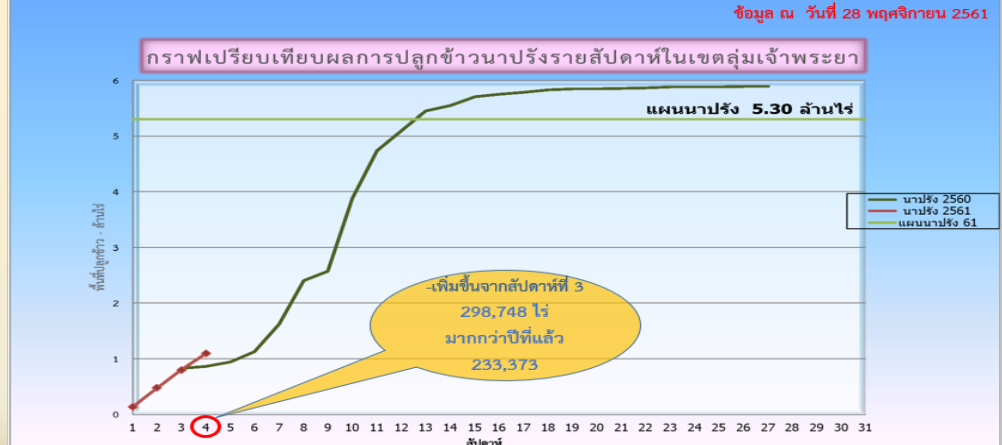
## ข้อมูล ณ วันที่ 28 พฤศจิกายน 2561

ภาค	ข้าวนาปรัง			พืชไร่-พืชผัก			รวม		
	แผน (ล้านไร่)	ผล (ล้านไร่)	%	แผน (ล้านไร่)	ผล (ล้านไร่)	%	แผน (ล้านไร่)	ผล (ล้านไร่)	%
เหนือ	0.51	0.22	42.54	0.84	0.01	1.37	1.35	0.23	16.92
ตะวันออกเฉียงเหนือ	0.75	0.0001	0.01	0.57		0.00	1.32	0.00	0.01
กลาง	0.06		0.00	0.001		0.00	0.06	0.00	0.00
ตะวันออก	0.35	0.15	43.44	0.05	0.004	7.64	0.41	0.16	38.65
ตะวันตก	0.87		0.00	0.17	0.01	3.29	1.05	0.01	0.55
ใต้	0.18	0.02	8.20	0.01	0.001	6.23	0.20	0.02	8.06
ลุ่มน้ำเจ้าพระยา	5.30	1.10	20.69	0.77	0.03	3.56	6.07	1.12	18.51
ทั่วประเทศ	8.03	1.48	18.48	2.43	0.05	2.05	10.46	1.53	14.66

### กราฟเปรียบเทียบผลการปลูกข้าวนาปรังรายสัปดาห์ในเขตทั่วประเทศ



### กราฟเปรียบเทียบผลการปลูกข้าวนาปรังรายสัปดาห์ในเขตลุ่มน้ำเจ้าพระยา



ข้อมูล ณ 28 พ.ย. 61 เพาะปลูกแล้ว = 1,483,539 ไร่

ข้อมูล ณ 28 พ.ย. 61 เพาะปลูกแล้ว = 1,097,087 ไร่



# แผนบริหารจัดการน้ำฤดูแล้ง ปี 2561/62

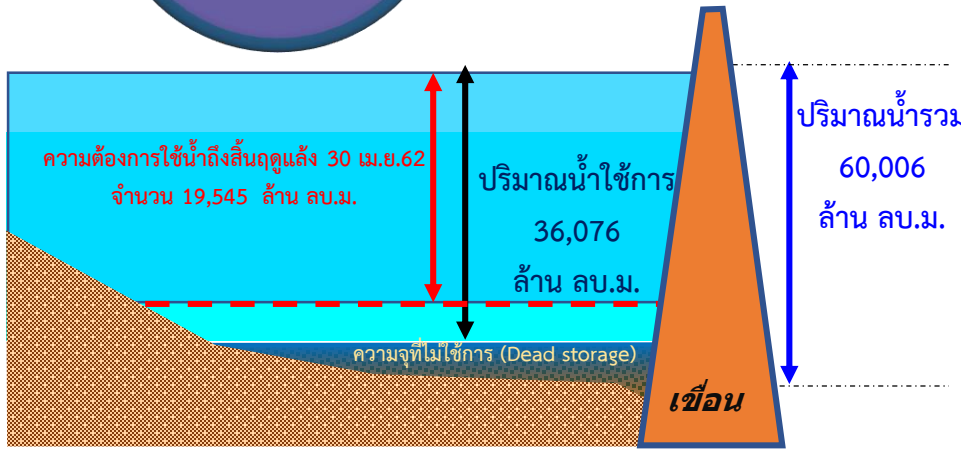
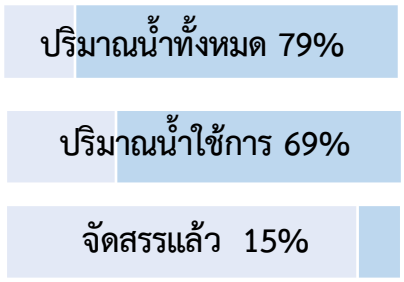


# สถานการณ์น้ำและการจัดสรรน้ำอ่างขนาดใหญ่และขนาดกลาง ประจำวัน ที่ 3 ธันวาคม 2561



สถานการณ์น้ำ			
1. ปริมาณน้ำต้นฤดูแล้ง (1 พ.ย.61)			
1.1 ปริมาณน้ำทั้งหมด	61,354	ล้าน ลบ.ม.	คิดเป็น 81 %
1.2 ปริมาณน้ำใช้การ	37,425	ล้าน ลบ.ม.	คิดเป็น 72 %
2. ปริมาณน้ำปัจจุบัน (3 ธ.ค.61)			
2.1 ปริมาณน้ำทั้งหมด	60,006	ล้าน ลบ.ม.	คิดเป็น 79 %
2.2 ปริมาณน้ำใช้การ	36,076	ล้าน ลบ.ม.	คิดเป็น 69 %

การจัดสรรน้ำ			
3. การจัดสรรน้ำในฤดูแล้ง (3 ธ.ค.61)			
3.1 แผนการจัดสรรน้ำฤดูแล้ง (พ.ย.61-เม.ย.62)	23,100	ล้าน ลบ.ม.	
3.2 ผลการจัดสรรน้ำ	3,555	ล้าน ลบ.ม.	คิดเป็น 15 %
3.3 คงเหลือ	19,545	ล้าน ลบ.ม.	คิดเป็น 85 %



แผนจัดสรรน้ำฤดูแล้ง 2561/62 (พ.ย.61-เม.ย.62) 23,100 ล้าน ลบ.ม.			
- อุดบโคก-บริโคก	2,404	ล้าน ลบ.ม.	
- ระบบนิเวศและอื่นๆ	6,440	ล้าน ลบ.ม.	
- การเกษตร	13,038	ล้าน ลบ.ม.	
- เกษตรต่อเนื่อง	800	ล้าน ลบ.ม.	
- อุตสาหกรรม	303	ล้าน ลบ.ม.	
- ปรับปรุงพื้นที่การเพาะปลูก	115	ล้าน ลบ.ม.	

แผนจัดสรรน้ำต้นฤดูฝน 2562 (พ.ค.-ก.ค.62) 16,470 ล้าน ลบ.ม.			
- อุดบโคก-บริโคก ระบบนิเวศ และการเกษตรต่อเนื่อง	6,000	ล้าน ลบ.ม.	
- สำรองน้ำเพื่อเตรียมเพาะปลูกต้นฤดูฝน	6,300	ล้าน ลบ.ม.	
- สำรองไว้ใช้กรณีฝนทิ้งช่วง	4,170	ล้าน ลบ.ม.	

# สถานการณ์น้ำและการจัดสรรน้ำ 4 เขื่อนลุ่มน้ำเจ้าพระยา

## ประจำวันี่ 4 ธันวาคม 2561



### สถานการณ์น้ำ

#### 1. ปริมาณน้ำต้นฤดูแล้ง (1 พ.ย. 2561)

1.1 ปริมาณน้ำทั้งหมด	19,536	ล้าน ลบ.ม.	คิดเป็น 79 %
1.2 ปริมาณน้ำใช้การ	12,840	ล้าน ลบ.ม.	คิดเป็น 71 %

#### 2. ปริมาณน้ำปัจจุบัน (4 ธ.ค. 61)

2.1 ปริมาณน้ำทั้งหมด	18,940	ล้าน ลบ.ม.	คิดเป็น 76 %
2.2 ปริมาณน้ำใช้การ	12,244	ล้าน ลบ.ม.	คิดเป็น 67 %

### การจัดสรรน้ำ

#### 3. การจัดสรรน้ำในฤดูแล้ง (4 ธ.ค. 61)

3.1 แผนการจัดสรรน้ำฤดูแล้ง (พ.ย.61-เม.ย.62)	8,000	ล้าน ลบ.ม.	
3.2 ผลการจัดสรรน้ำ	1,268	ล้าน ลบ.ม.	คิดเป็น 16 %
3.3 คงเหลือ	6,732	ล้าน ลบ.ม.	คิดเป็น 84 %



ปริมาณน้ำทั้งหมด 76%

ปริมาณน้ำใช้การ 67%

จัดสรรแล้ว 16%



แผนจัดสรรน้ำฤดูแล้ง 2561/62 (พ.ย.61-เม.ย.62) 8,000 ล้าน ลบ.ม.

(4 เขื่อนเจ้าพระยา 7,300 และผันน้ำจากลุ่มน้ำแม่กลอง 700 ล้าน ลบ.ม.)

- อู่ปโภค-บริโภค	1,140	ล้าน ลบ.ม.
- ระบบนิเวศและอื่นๆ	1,450	ล้าน ลบ.ม.
- การเกษตร	4,895	ล้าน ลบ.ม.
- เกษตรต่อเนื่อง	400	ล้าน ลบ.ม.
- ปรับปรุงปฏิบัติการเพาะปลูก	115	ล้าน ลบ.ม.

แผนจัดสรรน้ำต้นฤดูฝน 2562 (พ.ค.-ก.ค.62) 5,540 ล้าน ลบ.ม.

- อู่ปโภค-บริโภค ระบบนิเวศ และการเกษตรต่อเนื่อง	1,500	ล้าน ลบ.ม.
- สำรองน้ำเพื่อเตรียมเพาะปลูกต้นฤดูฝน	2,000	ล้าน ลบ.ม.
- สำรองไว้ใช้กรณีฝนทิ้งช่วง	2,400	ล้าน ลบ.ม.



กรมชลประทาน

