



สรุปการเฝ้าระวังติดตามสภาพอากาศ และสถานการณ์น้ำ

กรมชลประทาน

ข้อมูล ณ วันที่ 5 มกราคม 2562



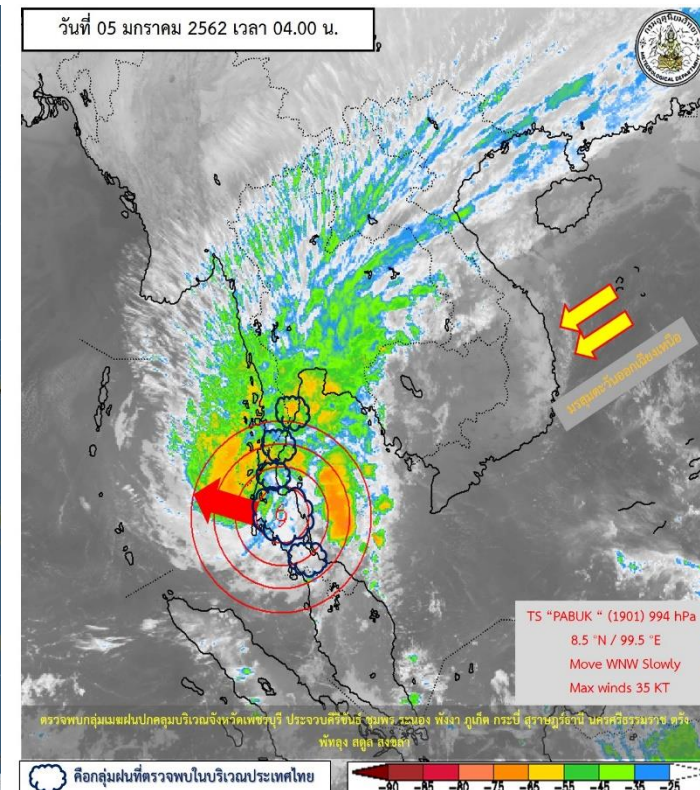
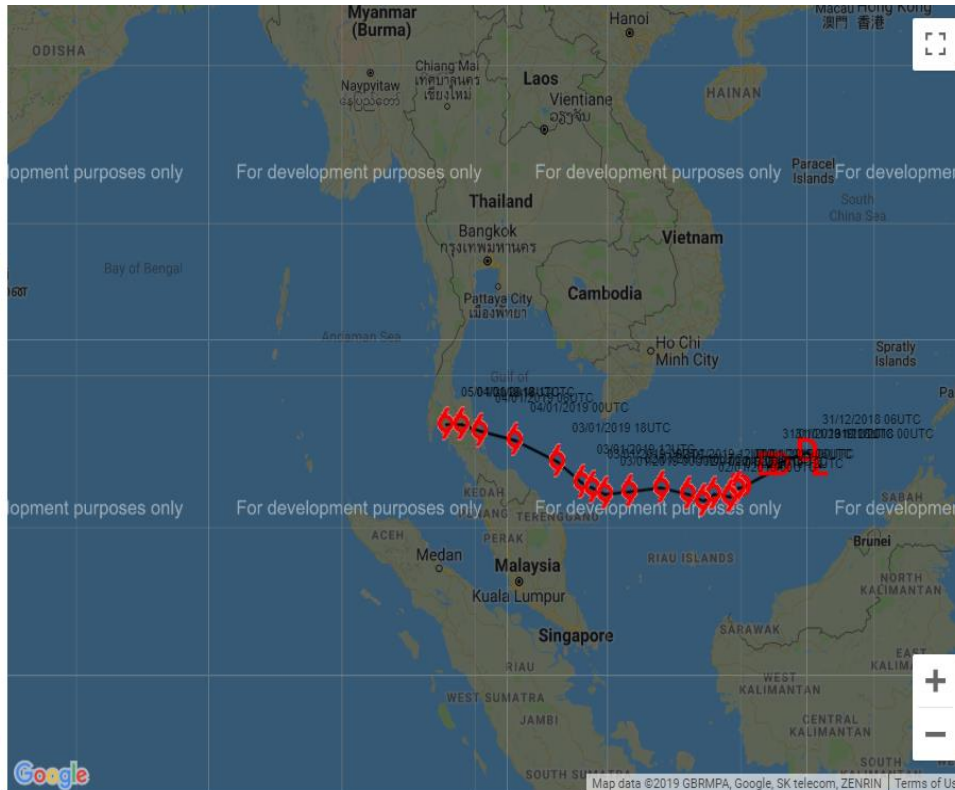
สภาพภูมิอากาศ ประจำวันที่ 5 มกราคม 2562

รายชื่อพายุหมุนเขตร้อน

สัญลักษณ์

- เส้นทางเดินพายุ
- รัศมีเส้นแนวลมแรง
- ตำแหน่งพยากรณ์ของพายุในอนาคต
- เส้นทางพยากรณ์
- หย่อมความกดอากาศต่ำ
- พายุดีเปรสชัน
- พายุโซนร้อน
- พายุไต้ฝุ่น

หมายเหตุ : เวลาที่แสดงเป็นเวลา UTC ซึ่งช้ากว่าเวลาประเทศไทย 7 ชั่วโมง ถ้าต้องการทราบเวลาของประเทศไทยต้องเพิ่มชั่วโมงเข้าไปอีก 7 ชั่วโมง เช่น เวลา 00 UTC จะเท่ากับ 07:00 น. ของประเทศไทย



ประกาศกรมอุตุนิยมวิทยา “พายุ “ปาบึก” (PABUK)” ฉบับที่ 21 ลงวันที่ 5 มกราคม 2562 เวลา 05.00 น. เมื่อเวลา 04.00 น. ของวันนี้ (5 ม.ค.62) มีศูนย์กลางอยู่บริเวณอำเภออ่าวลึก จังหวัดกระบี่ ความเร็วลมสูงสุดใกล้ศูนย์กลางประมาณ 65 กิโลเมตรต่อชั่วโมง พายุนี้กำลังเคลื่อนตัวทางทิศตะวันตกค่อนทางเหนือเล็กน้อยด้วยความเร็ว 10 กิโลเมตรต่อชั่วโมง คาดว่าจะเคลื่อนลงทะเลอันดามันในวันนี้ (5 ม.ค.62) ส่งผลให้มีฝนตกหนักถึงหนักมากหลายพื้นที่ กับมีลมกระโชกแรงบริเวณจังหวัดเพชรบุรี ประจวบคีรีขันธ์ ชุมพร สุราษฎร์ธานี นครศรีธรรมราช ระนอง พังงา ภูเก็ต และกระบี่ โดยจะมีผลกระทบต่อไปอีก 1 วัน ซึ่งอาจทำให้เกิดน้ำท่วมฉับพลันและน้ำป่าไหลหลากได้

หมายเหตุ ข้อมูลจาก กรมอุตุนิยมวิทยา

ปริมาณฝนสูงสุด 5 ลำดับ

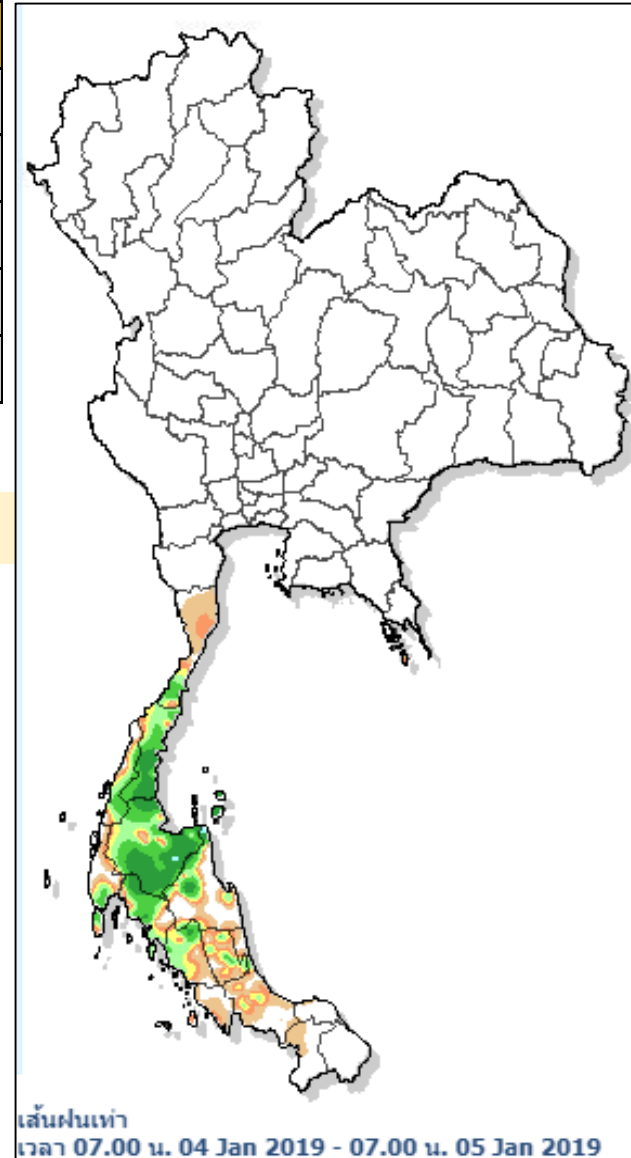
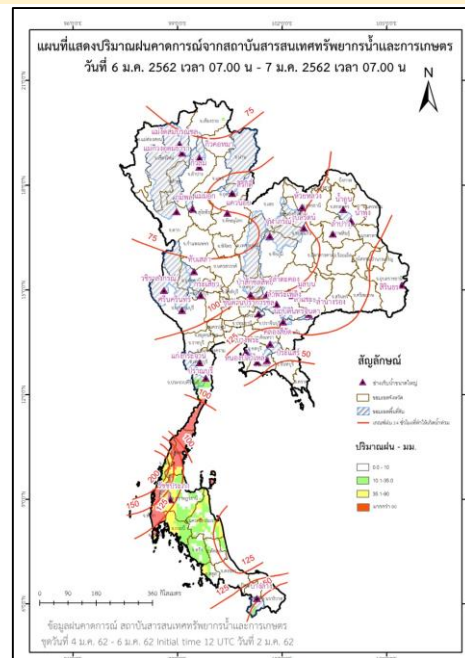
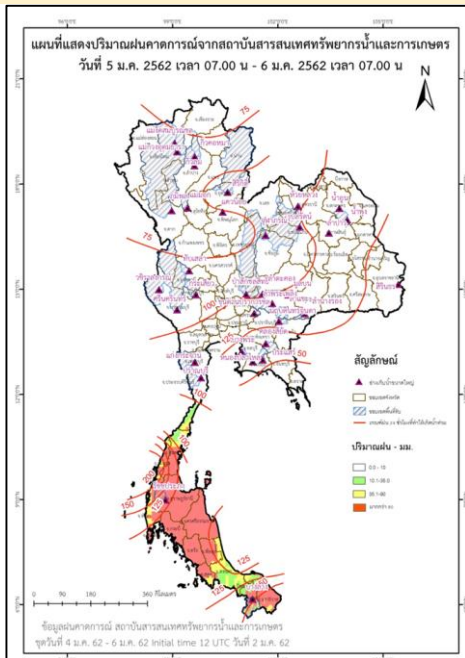
ปริมาณฝนสะสมรายตำบล วันที่ 4 ม.ค. 2562 เวลา 07.00 น. - วันที่ 5 ม.ค. 2562 เวลา 07.00 น.

สถานี	จังหวัด	ปริมาณฝน (มม.)	ความรุนแรง
ต.ควนทอง อ.ชนอม	นครศรีธรรมราช	133.0	ฝนตกหนักมาก
ต.ลำพูน อ.บ้านนาสาร	สุราษฎร์ธานี	119.5	ฝนตกหนักมาก
ต.สวนขัน อ.ช้างกลาง	นครศรีธรรมราช	103.5	ฝนตกหนักมาก
ต.คีรีวง อ.ปลายพระยา	กระบี่	100.5	ฝนตกหนักมาก
ต.ป่าร่อน อ.กาญจนดิษฐ์	สุราษฎร์ธานี	97.5	ฝนตกหนักมาก

หมายเหตุ เกณฑ์ปริมาณฝนกรมอุตุนิยมวิทยา

ฝนตกหนักมาก (>90 มม.) ฝนตกหนัก (35.1-90 มม.) ฝนปานกลาง (10.1-35.0 มม.) ฝนเล็กน้อย (0.1-10.0 มม.) ไม่มีฝน (0 มม.)

แผนที่แสดงการคาดการณ์ปริมาณฝนจากแบบจำลองบรรยากาศ กรมอุตุนิยมวิทยา 5 ม.ค.62 - 6 ม.ค.62



หมายเหตุ ข้อมูลจาก กรมอุตุนิยมวิทยา

ปริมาณน้ำในอ่างเก็บน้ำขนาดใหญ่และขนาดกลาง 4 มกราคม 2562

ภาค	ขนาดใหญ่				ขนาดกลาง				รวมอ่างขนาดใหญ่และกลาง						รับน้ำได้อีก	เปรียบเทียบปี 61 กับ 62		
	จำนวน	ความจุ	ปี 2562	% ความจุ อ่างฯ	จำนวน	ความจุ	ปี 2562	% ความจุ อ่างฯ	จำนวน	ความจุ	ปี2561		ปี2562			ปริมาณ	ปริมาณ	%
											ปริมาณ	%	ปริมาณ	%				
เหนือ	8	24,825	17,617	71	75	1,001	665	66	83	25,825	20,904	81	18,282	71	7,550	-2,622	-13	
ตอน.	12	8,368	4,374	52	218	1,998	1,145	57	230	10,367	8,612	83	5,519	53	4,847	-3,093	-36	
กลาง	3	1,419	659	46	22	369	211	57	25	1,788	1,507	84	870	49	918	-637	-42	
ตะวันตก	2	26,605	23,393	88	7	142	122	86	9	26,747	22,435	84	23,515	88	3,232	1,080	5	
ตะวันออก	6	1,515	1,195	79	51	963	756	78	57	2,478	1,951	79	1,951	79	528	0	0	
ใต้	4	8,194	6,736	82	39	668	531	79	43	8,863	6,916	78	7,267	82	1,596	351	5	
รวม	35	70,926	<u>53,974</u>	76	412	5,142	<u>3,430</u>	67	447	76,068	62,325	82	57,404	75	18,670	-4,921	-8	
ปริมาณน้ำใช้การ		47,384	<u>30,432</u>	64		4,753	<u>3,042</u>	64		52,137	<u>38,394</u>	74	<u>33,474</u>	64				

สามารถรับน้ำได้อีก 18,670 ล้าน ลบ.ม. (25%)

$$\% \text{น้ำใช้การ} = (\text{ปริมาณน้ำใช้การ} / \text{ความจุน้ำใช้การ}) * 100$$



ปริมาณน้ำใช้การ 4 เขื่อนหลักในกลุ่มน้ำเจ้าพระยา

ข้อมูล ณ วันที่ 5 มกราคม 2562

อ่างเก็บน้ำ	ความจุ ที่ รนก.	ปริมาณน้ำในอ่างฯ		ปริมาณน้ำใช้การได้		ปริมาณน้ำไหลลงอ่างฯ		ปริมาณน้ำระบาย		รับน้ำได้อีก ปี 2561
		ปริมาณน้ำ	% ความจุ	ปริมาณน้ำ	% ใช้การ	วันนี้	เมื่อวาน	วันนี้	เมื่อวาน	
ภูมิพล	13,462	8,907	66	5,107	53	1.54	1.17	27.00	27.00	4,555
สิริกิติ์	9,510	7,293	77	4,443	67	6.23	4.11	25.95	26.14	2,217
ภูมิพล+สิริกิติ์	22,972	16,200	71	9,550	59	7.77	5.28	52.95	53.14	6,772
แควน้อยฯ	939	643	68	600	67	0.50	0.85	2.16	2.16	296
ป่าสักชลสิทธิ์	960	544	57	541	56	0.00	0.00	2.18	2.18	417
รวมทั้งหมด	24,871	17,387	70	10,691	59	8.27	6.13	57.29	57.48	7,484

(หน่วย : ล้าน ลบ.ม.)

ปริมาณการระบายน้ำย้อนหลัง 10 วัน

เขื่อน	27 ธ.ค. 61	28 ธ.ค. 61	29 ธ.ค. 61	30 ธ.ค. 61	31 ธ.ค. 61	1 ม.ค. 62	2 ม.ค. 62	3 ม.ค. 62	4 ม.ค. 62	5 ม.ค. 62	สะสม
เขื่อนภูมิพล	27.00	27.00	27.00	27.00	27.00	27.00	27.00	27.00	27.00	27.00	270.00
เขื่อนสิริกิติ์	26.13	26.01	26.11	25.70	26.19	26.06	26.43	26.17	26.14	25.95	260.89
เขื่อนแควน้อยบำรุงแดน	4.32	4.32	3.02	3.02	3.02	2.41	2.16	2.16	2.16	2.16	28.76
เขื่อนป่าสักชลสิทธิ์	3.06	3.06	3.06	3.05	3.05	2.19	2.19	2.19	2.18	2.18	26.21

(หน่วย : ล้าน ลบ.ม.)



สรุปอ่างขนาดใหญ่ที่เกิน UPPER RULE CURVE และ อ่างฯใหญ่ ที่มีปริมาตรต่ำกว่า 30% และ ระหว่าง 30 - 60%

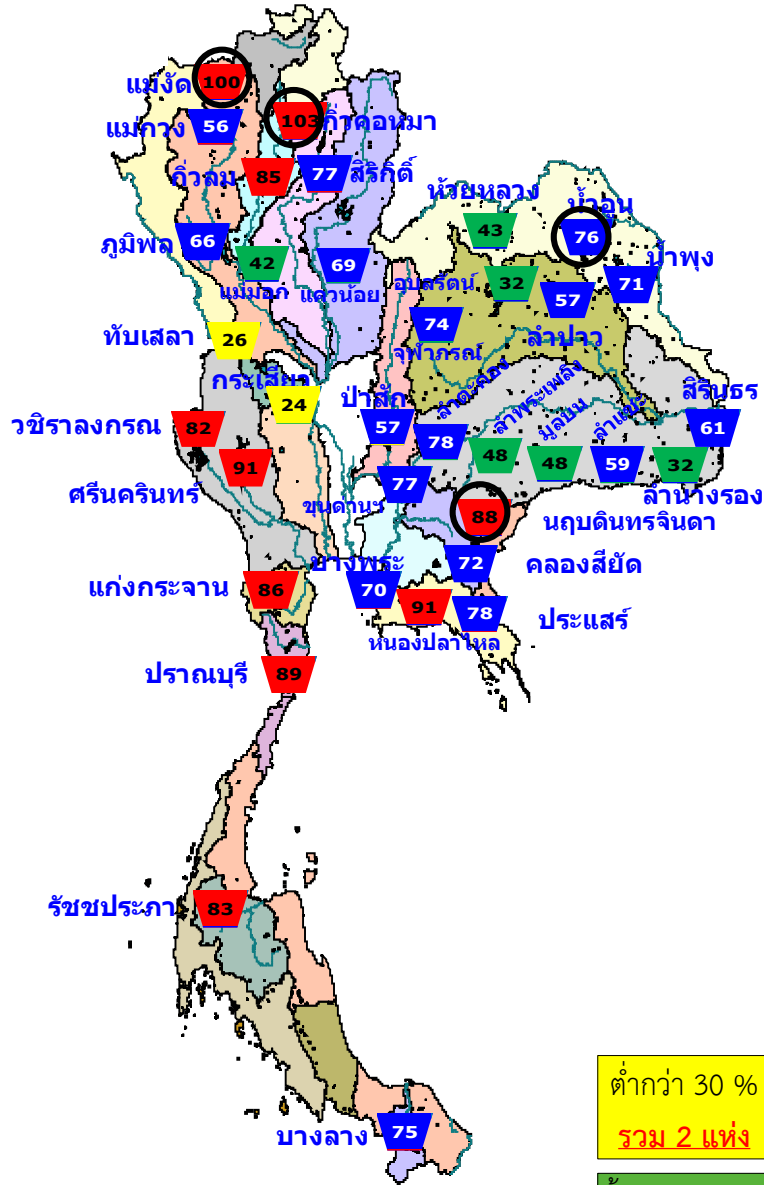
อ่างขนาดใหญ่ที่เกิน UPPER RULE CURVE

(ข้อมูล วันที่ 4 มกราคม 2562)

ลำดับ	ภาค อ่างเก็บน้ำเขื่อน	ความจุ ที่ รณส. (ล้าน ม. ³)	ความจุ ที่ รณค. (ล้าน ม. ³)	ณ วันที่		ไหลลง วันนี้ (ล้าน ม. ³)	ระบาย วันนี้ (ล้าน ม. ³)	+สูง / -ต่ำ กว่า เกณฑ์เก็บกักน้ำสูงสุด ณ ช่วงเวลาเดียวกัน (ล้าน ม. ³)
				ปี2562				
				ปริมาตร (ล้าน ม. ³)	% รณค.			
1	แม่จัดสมบูรณต์ล จ.เชียงใหม่	323	265	266	100	0.14	0.27	27.76
2	กิวคองมา จ.ลำปาง	209	170	175	103	0.43	2.77	7.40
3	น้ำอูน อ.สกลนคร	780	520	393	76	0.00	2.27	9.54
4	นฤบดีทรจินดา จ.ปราจีนบุรี	338	295	260	88	0.16	0.80	83.16

หมายเหตุ : * เขื่อนที่อยู่ในการดูแลของการไฟฟ้า

(หน่วย : ล้าน ลบ.ม.)



ต่ำกว่า 30 %
รวม 2 แห่ง

ตั้งแต่ 30-60 %
รวม 10 แห่ง

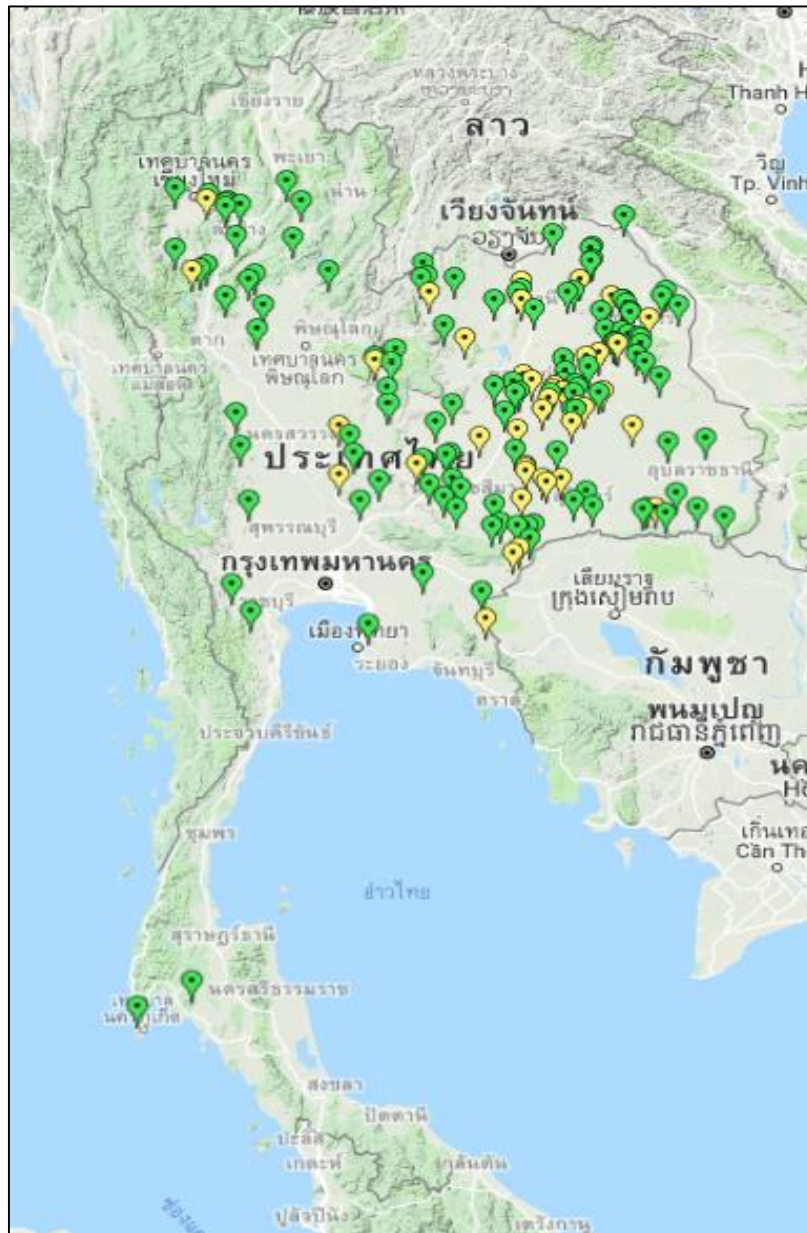
○ อ่างฯ ที่เกิน UPPER RULE CURVE

ภาค อ่างเก็บน้ำเขื่อน	ความจุ ที่ รณส. (ล้าน ม. ³)	ความจุ ที่ รณค. (ล้าน ม. ³)	ความจุ ที่ ใช้การ (ล้าน ม. ³)	1 ม.ค.2561 (ล้าน ม. ³)	1 ม.ค.2562 (ล้าน ม. ³)	ณ วันที่						ไหลลง วันนี้ (ล้าน ม. ³)	ระบาย วันนี้ (ล้าน ม. ³)	
						ปี2561		ปี2562						
						ปริมาตร (ล้าน ม. ³)	% รณค.	ปริมาตร (ล้าน ม. ³)	% รณค.	ปริมาตรใช้การ (ล้าน ม. ³)	% ใช้การ			%
เหนือ														
แม่จัดสมบูรณต์ล	295	263	249	130	147	129	49	147	56	133	51	54	0.26	0.04
แม่มอก	110	110	94	96	46	96	87	46	42	30	27	32	0.00	0.00
ตะวันออกเฉียงเหนือ														
ห้วยหลวง	136	136	129	110	59	109	81	58	43	52	38	40	0.00	0.18
อุบลรัตน์*	4,640	2,431	1,850	2,115	772	2,099	86	767	32	186	8	10	0.00	0.50
ลำปาว	2,450	1,980	1,880	1,706	1,143	1,700	86	1,133	57	1,033	52	55	0.14	4.34
ลำพระเพลิง	242	155	154	137	75	137	89	75	48	73	47	48	0.00	0.17
มูลบร	350	141	134	109	69	109	77	68	48	61	44	46	0.00	0.10
ลำตะ	325	275	268	199	163	199	72	163	59	156	57	58	0.03	0.14
ลำนางรอง	197	121	118	77	39	77	63	39	32	36	29	30	0.00	0.04
กลาง														
ป่าสักชลสิทธิ์	960	960	957	770	555	764	80	546	57	543	57	57	0.30	2.18
ทับเสลา	190	160	143	138	42	138	86	42	26	25	15	17	0.00	0.00
กระเสียว	390	299	259	289	72	289	97	71	24	31	10	12	0.00	0.05



สรุปอ่างฯขนาดกลางที่มีปริมาตรต่ำกว่า 30% ,ระหว่าง 31-60%, ระหว่าง 60-100% และ มากกว่า 100%

(ข้อมูล วันที่ 4 มกราคม 2562)



สรุปอ่างฯขนาดกลางที่มีปริมาตรในช่วง <=30 % , >30 - 60 % , >60-100% และ >100 %				
ภาค	<=30 %	>30 - 60 %	>60-100%	>100 %
เหนือ	3	21	42	9
ตอน.	34	81	100	3
ตะวันออก	3	4	42	2
กลาง	2	9	10	1
ตะวันตก	0	2	5	0
ใต้	0	3	36	0
รวม	42	120	235	15
รวมทั้งหมด 412 แห่ง				

สรุปปริมาณน้ำไหลลงและระบายอ่างฯ ขนาดใหญ่และขนาดกลาง

ภาค	ขนาดใหญ่		ขนาดกลาง		รวม	
	ไหลลง	ระบาย	ไหลลง	ระบาย	ไหลลง	ระบาย
เหนือ	9.50	59.94	0.65	1.52	10.15	61.46
ตอน.	0.60	10.87	2.24	5.59	2.84	16.46
กลาง	0.30	2.23	0.13	0.89	0.43	3.12
ตะวันตก	4.15	19.98	0.53	0.93	4.68	20.91
ตะวันออก	0.28	5.68	0.20	2.38	0.48	8.06
ใต้	21.53	19.75	7.55	6.48	29.07	26.23
รวม	36.36	118.45	11.29	17.79	47.64	136.24

(หน่วย : ล้าน ลบ.ม.)



สถานการณ์น้ำในลุ่มน้ำเจ้าพระยา

วันที่ 5 มกราคม 2562 เวลา 06:00 น.

แม่น้ำปิง

P.17

N.67

แม่น้ำน่าน

P.17 วันนี้ 252 เมื่อวาน 217

(Qmax 2,990 ม.³/วิ)

การใช้น้ำเหนือเขื่อนเจ้าพระยา
75 ลบ.ม./วิ

<-----

C.2 เมื่อวาน (4 ม.ค. 62)

466 ลบ.ม./วิ

(Qmax 3,590 ม.³/วิ)

N.67 วันนี้ 233 เมื่อวาน 237

(Qmax 1,579 ม.³/วิ)

รวม 2 ฝั่ง = 301 ลบ.ม./วิ

เมื่อวาน = 302 ลบ.ม./วิ

รวมฝั่งตะวันตก = 160 ลบ.ม./วิ

เมื่อวาน = 161 ลบ.ม./วิ

436

แม่น้ำสะแกกรัง - ลบ.ม./วิ

391

ปตร.มโนรมย์

116

คลองเล็ก

5

ปตร.มหाराช

20

ปตร.ช่องแค

78

รวมฝั่งตะวันออก = 141 ลบ.ม./วิ

เมื่อวาน = 141 ลบ.ม./วิ

ปตร.โคกกระเทียม

69

เขื่อนป่าสักฯ

วันนี้ 25 เมื่อวาน 25

เขื่อนป่าสัก

C.13 เขื่อนเจ้าพระยา
(Qmax 2,840 ม.³/วิ)

วันนี้ 90 เมื่อวาน 90

สิงห์บุรี

ปตร.บางไผ่

(ความจุลน้ำ = 150)

ปตร.แม่ลำปบุรี

(ความจุลน้ำ = 100)

ปตร.ปากคลองบางแก้ว

จ.อ่างทอง

ปตร.ผักไห่

C.36 ค.โผงเผง
(ความจุลน้ำ 400 ม.³/วิ)

C.37 ค.บางบาล
(ความจุลน้ำ 130 ม.³/วิ)

จ.อยุธยา

ปตร.โพธิ์พระยา

5

สน.บางซื่อ

ปตร.พระยาบรรลือ

C.29A บางไทร

วันนี้ 93 เมื่อวาน 97

(ความจุลน้ำ 3,500 ม.³/วิ)

ปตร.สิงหนาท

ปตร.กรุงเทพฯ

วันนี้ 15 เมื่อวาน 15

วันนี้ 57 เมื่อวาน 59

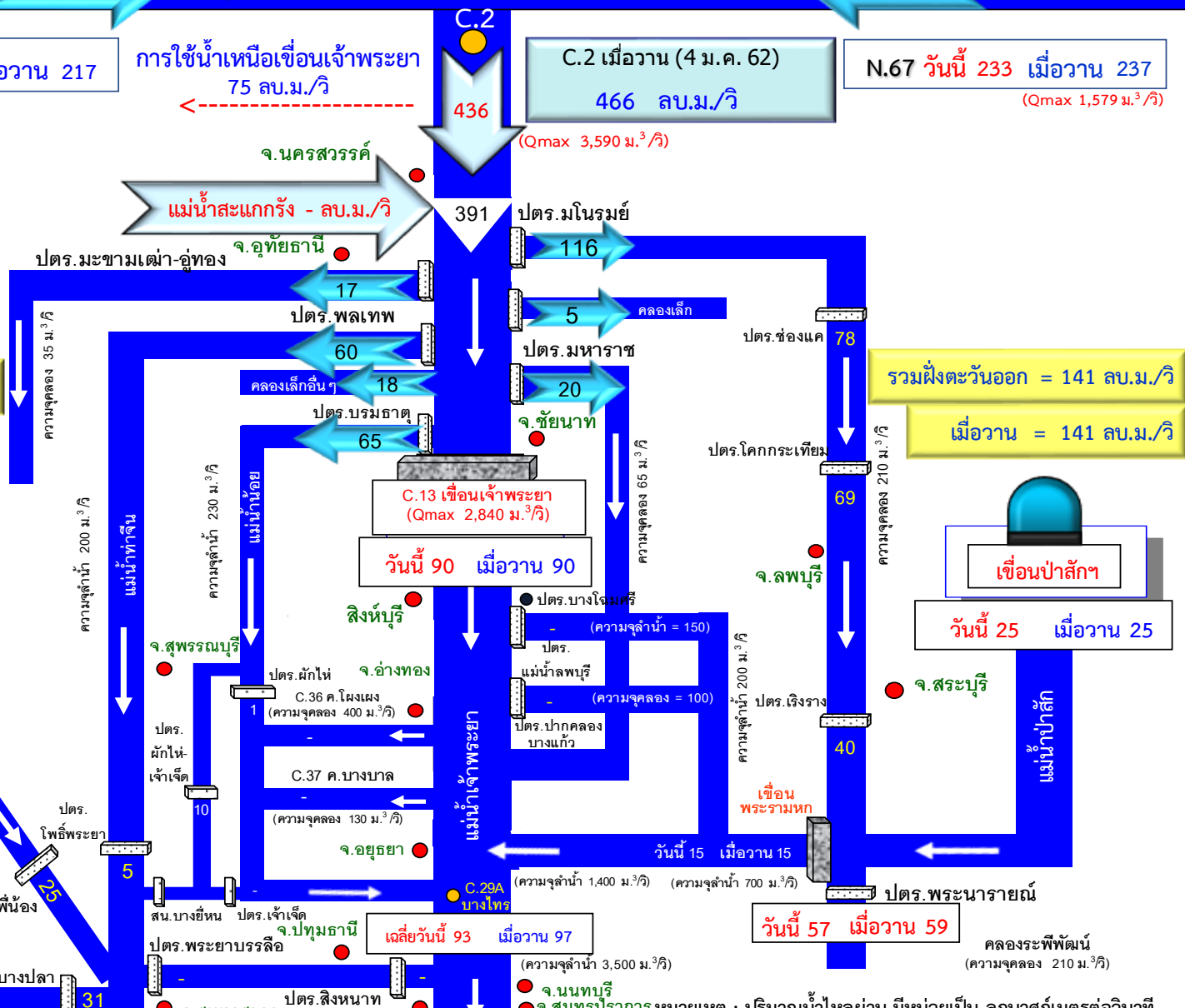
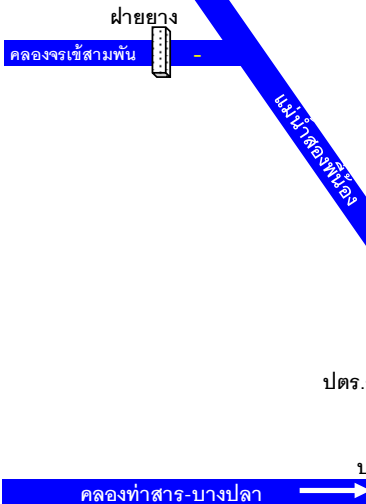
คลองระพีพัฒน์
(ความจุลน้ำ 210 ม.³/วิ)

(ความจุลน้ำ 200 ม.³/วิ)

ปตร.เริงราง

ปตร.พระนารายณ์

เขื่อนพระรามหก





การติดตามสถานการณ์น้ำลุ่มน้ำเจ้าพระยา

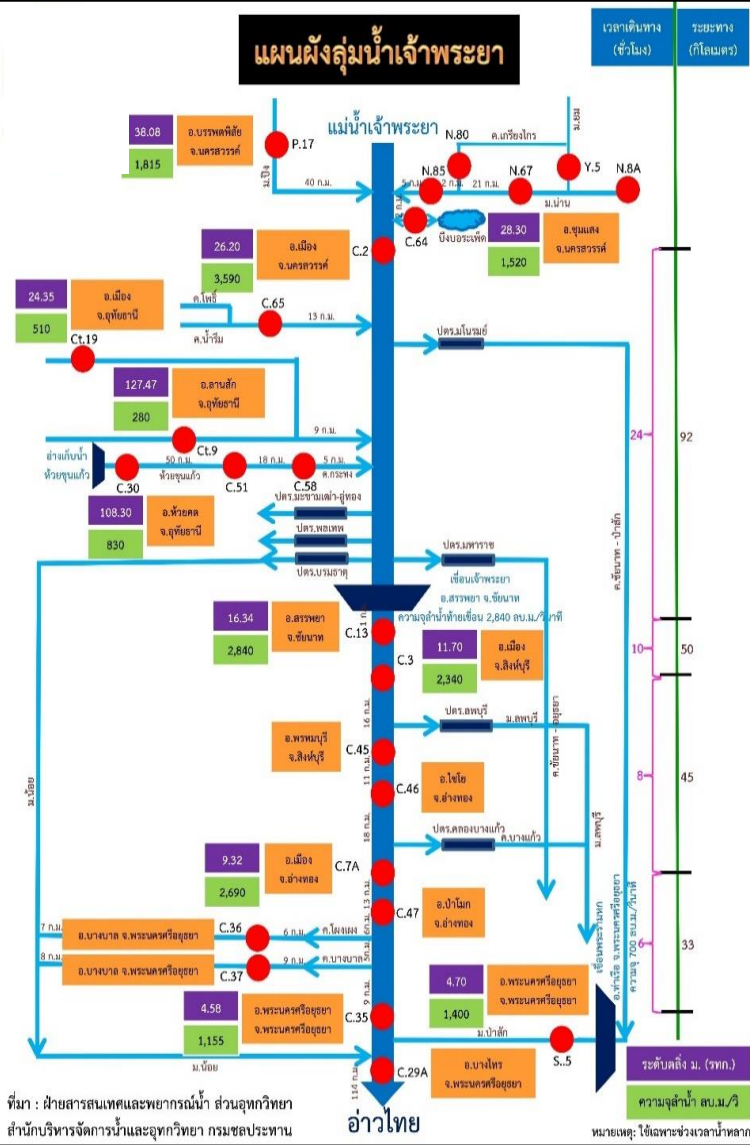
ประจำวัน 5 มกราคม 2562 เวลา 06.00 น.

สภาพน้ำท่า

- แม่น้ำปิง สถานี P.17** อ.บรรพตพิสัย จ.นครสวรรค์ ปริมาณน้ำไหลผ่าน 252 ลบ.ม./วินาที (เมื่อวาน 217 ลบ.ม./วินาที) ระดับน้ำ +35.15 ม.รทก. ต่ำกว่าตลิ่ง 4.65 ม.
- แม่น้ำน่าน สถานี N.67** อ.ชุมแสง จ.นครสวรรค์ ปริมาณน้ำไหลผ่าน 223 ลบ.ม./วินาที (เมื่อวาน 237 ลบ.ม./วินาที) ระดับน้ำ +20.21 ม.รทก. ต่ำกว่าตลิ่ง 8.09 ม.
- แม่น้ำเจ้าพระยา สถานี C.2** อ.เมือง จ.นครสวรรค์ ปริมาณน้ำไหลผ่าน 436 ลบ.ม./วินาที (เมื่อวาน 466 ลบ.ม./วินาที) ระดับน้ำ +18.51 ม.รทก. ต่ำกว่าตลิ่ง 7.69 ม.
- เขื่อนเจ้าพระยา สถานี C.13** อ.สรรพยา จ.ชัยนาท ปริมาณน้ำไหลผ่าน 90 ลบ.ม./วินาที (เมื่อวาน 90 ลบ.ม./วินาที) ระดับน้ำเหนือเขื่อน +15.89 ม.รทก. ระดับน้ำท้ายเขื่อน 5.78 ม.รทก.
- แม่น้ำป่าสัก** ระบายท้ายเขื่อนพระรามหก 15.33 ลบ.ม./วินาที (เมื่อวาน 15.25 ลบ.ม./วินาที) ไหลลงแม่น้ำเจ้าพระยา ผ่านสถานีวัดน้ำ C.29A อ.บางไทร จ.พระนครศรีอยุธยา ปริมาณน้ำไหลผ่านเฉลี่ย 93 ลบ.ม./วินาที (เมื่อวาน 97 ลบ.ม./วินาที)

รับน้ำเข้าฝั่งตะวันตกและฝั่งตะวันออก

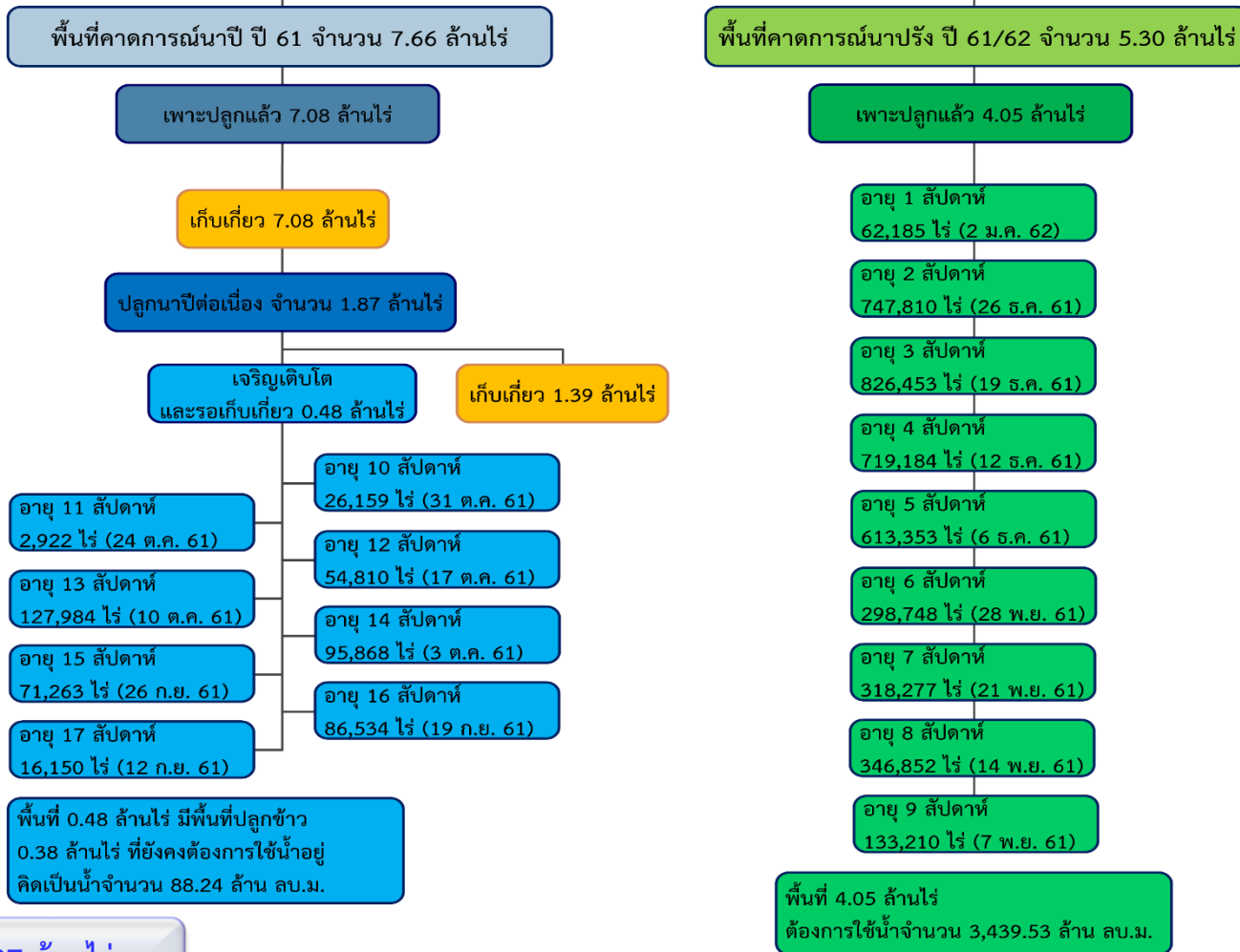
- รับน้ำฝั่งตะวันตก** 160 ลบ.ม./วินาที เมื่อวาน 161 ลบ.ม./วินาที **ลดลง 1 ลบ.ม./วินาที**
(รับน้ำสูงสุด = 585 ลบ.ม./นาที)
- รับน้ำฝั่งตะวันออก** 141 ลบ.ม./วินาที เมื่อวาน 141 ลบ.ม./วินาที **เท่าเดิมกับเมื่อวาน**
(รับน้ำสูงสุด = 275 ลบ.ม./นาที)
- รวมรับน้ำ 2 ฝั่ง** 301 ลบ.ม./วินาที เมื่อวาน 302 ลบ.ม./วินาที **ลดลง 1 ลบ.ม./วินาที**





พื้นที่ปลูกข้าวในเขตชลประทานลุ่มน้ำเจ้าพระยา

ข้อมูลการเพาะปลูก
ณ วันที่ 2 ม.ค. 2562



ปลูกนาปีต่อเนื่อง 1.87 ล้านไร่

- เจ้าพระยาตอนบน (4 โครงการ) - โครงการส่งน้ำฯ พลายชุมพล ,ดงเสาชฐี ,ขป.กำแพงเพชร และ ขป.นครสวรรค์
- ฝั่งตะวันตก (9 โครงการ) - โครงการส่งน้ำฯ พลเทพ ,ท่าโบสถ์ ,สามชุก ,ดอนเจดีย์ ,บรมธาตุ ,ชันสูตร ,ยางมณี ,พระยาบันลือ และภาษีเจริญ
- ฝั่งตะวันออก (2 โครงการ) - โครงการส่งน้ำฯ รังสิตใต้ และพระองค์ไชยานุชิต

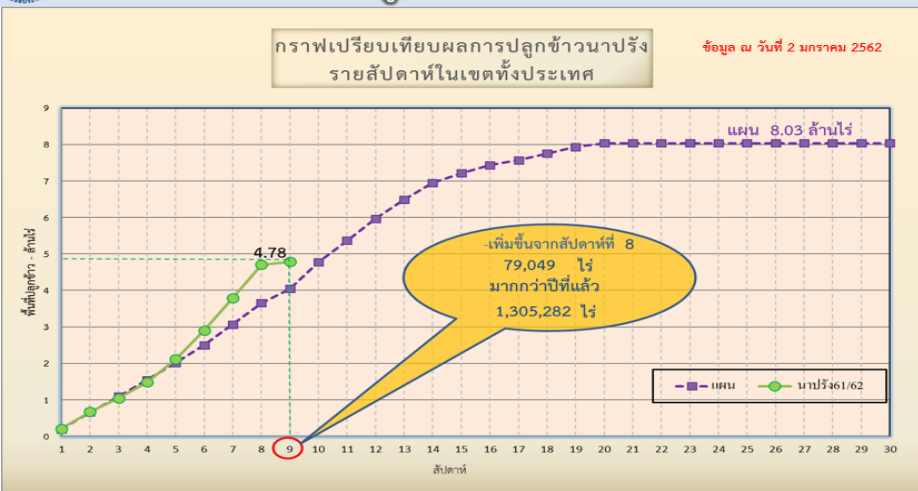


แผนผลการเพาะปลูกพืชในช่วงฤดูแล้งปี 2561

ข้อมูล ณ วันที่ 2 มกราคม 2562

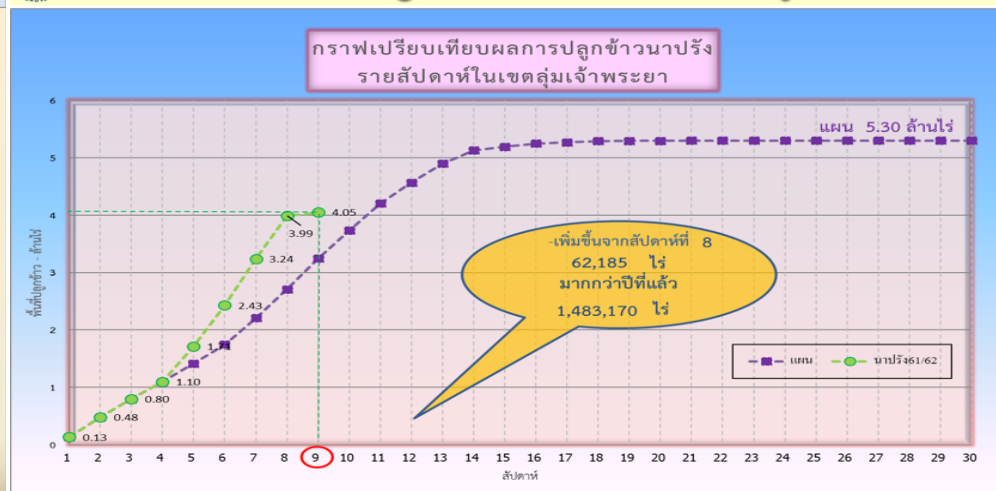
ภาค	ข้าวนาปรัง			พืชไร่-พืชผัก			รวม		
	แผน (ล้านไร่)	ผล (ล้านไร่)	%	แผน (ล้านไร่)	ผล (ล้านไร่)	%	แผน (ล้านไร่)	ผล (ล้านไร่)	%
เหนือ	0.51	0.29	56.62	0.84	0.12	13.98	1.35	0.41	30.08
ตะวันออกเฉียงเหนือ	0.75	0.18	23.39	0.57	0.01	1.98	1.32	0.19	14.13
กลาง	0.06	0.01	17.11	0.001	0.0003	26.17	0.06	0.01	17.28
ตะวันออก	0.35	0.17	47.44	0.05	0.02	34.32	0.41	0.19	45.68
ตะวันตก	0.87	0.07	8.26	0.17	0.02	9.17	1.05	0.09	8.41
ใต้	0.18	0.02	8.75	0.01	0.001	6.23	0.20	0.02	8.57
ลุ่มน้ำเจ้าพระยา	5.30	4.05	76.43	0.77	0.07	9.17	6.07	4.12	67.88
ทั่วประเทศ	8.03	4.78	59.56	2.43	0.24	9.70	10.46	5.02	47.98

กราฟเปรียบเทียบผลการปลูกข้าวนาปรังรายสัปดาห์ในเขตทั่วประเทศ



ข้อมูล ณ 2 ม.ค. 62 เพาะปลูกแล้ว = 4,782,330 ไร่

กราฟเปรียบเทียบผลการปลูกข้าวนาปรังรายสัปดาห์ในเขตลุ่มน้ำเจ้าพระยา



ข้อมูล ณ 2 ม.ค. 62 เพาะปลูกแล้ว = 4,052,021 ไร่



รายงานสถานการณ์ค่าความเค็มและปริมาณน้ำ แม่น้ำเจ้าพระยา

5 มกราคม 2562 / เวลา 7:00 น.

สถานี : สถานีประปาสำแล – สะพานพระนั่งเกล้า - ทำนายนนทบุรี - กรมชลประทานสามเสน

ปริมาณน้ำที่ระบายออกจากเขื่อนพระรามหก 15.25 ลบ.ม./วินาที
ปริมาณน้ำที่ระบายออกจากเขื่อนเจ้าพระยา 90.00 ลบ.ม./วินาที
ปริมาณน้ำที่ศูนย์ศิลปาชีพบางไทร 97.00 ลบ.ม./วินาที

0.18

กรัม/ลิตร

สถานีประปาสำแล

100.0 กม. จากปากน้ำ

เกณฑ์เฝ้าระวัง 0.25 กรัม/ลิตร
มาตรฐานเพื่อการผลิตน้ำประปา
ไม่เกิน 0.50 กรัม/ลิตร

0.17

กรัม/ลิตร

สะพานพระนั่งเกล้า

69.0 กม. จากปากน้ำ

เกณฑ์เฝ้าระวังเพื่อการเกษตร
ไม่เกิน 2 กรัม/ลิตร

0.17

กรัม/ลิตร

ทำนายนนทบุรี

65.6 กม. จากปากน้ำ

0.19

กรัม/ลิตร

กรมชลประทานสามเสน

58.0 กม. จากปากน้ำ

ที่มาของข้อมูล : กปน. และกรมชลประทาน
จัดทำโดยฝ่ายตะกอนและคุณภาพน้ำ ส่วนอุทกวิทยา สบอ.



รายงานสถานการณ์ค่าความเค็มและปริมาณน้ำ แม่น้ำปราจีน-บางปะกง

5 มกราคม 2562 / เวลา 7:00 น.

สถานี : ปราจีนบุรี - บางแตน - วัดแหลมใต้ - ชลประทานฉะเชิงเทรา

ปริมาณน้ำที่ระบายออกจากอ่างเก็บน้ำนฤปดินทรจินดา 9.30 ลบ.ม./วิ

ปริมาณน้ำที่สถานี Kgt.3 11.60 ลบ.ม./วิ

0.08

กรัม/ลิตร



ปราจีนบุรี

181 กม. จากปากน้ำ

0.08

กรัม/ลิตร



บางแตน

120 กม. จากปากน้ำ

0.42

กรัม/ลิตร



วัดแหลมใต้

57 กม. จากปากน้ำ

5.28

กรัม/ลิตร



ชลประทานฉะเชิงเทรา

37 กม. จากปากน้ำ

เกณฑ์เฝ้าระวังเพื่อการเกษตร
ไม่เกิน 2 กรัม/ลิตร

เกณฑ์เฝ้าระวัง 0.25 กรัม/ลิตร
มาตรฐานเพื่อการผลิตน้ำประปา
ไม่เกิน 0.50 กรัม/ลิตร

ที่มาของข้อมูล : กรมควบคุมมลพิษ และกรมชลประทาน
จัดทำโดยฝ่ายตะกอนและคุณภาพน้ำ ส่วนอุทกวิทยา สบอ.



รายงานสถานการณ์ค่าความเค็มและปริมาณน้ำ แม่น้ำท่าจีน

5 มกราคม 2562 / เวลา 7:00 น.

สถานี : วัดท่าพูด-วัดดอนไก่ดี-วัดอ่าทอง-วัดพันธุวงศ์

ปริมาณน้ำที่ระบายออกจากปตร.โพธิ์พระยา 5.0 ลบ.ม./วิ
ปริมาณน้ำที่ระบายออกจากปตร.สองพี่น้อง 25.0 ลบ.ม./วิ
ปริมาณน้ำที่ระบายออกจากปตร.ท่าสาร-บางปลา 33.0 ลบ.ม./วิ

0.30
กรัม/ลิตร

กรัม/ลิตร

วัดท่าพูด

67.5 กม. จากปากน้ำ

0.32
กรัม/ลิตร

กรัม/ลิตร

วัดดอนไก่ดี

38.2 กม. จากปากน้ำ

0.32
กรัม/ลิตร

กรัม/ลิตร

วัดอ่าทอง

27.7 กม. จากปากน้ำ

2.52
กรัม/ลิตร

กรัม/ลิตร

วัดพันธุวงศ์

18.4 กม. จากปากน้ำ

ที่มาของข้อมูล : กรมชลประทาน
จัดทำโดยฝ่ายตะกอนและคุณภาพน้ำ ส่วนอุทกวิทยา สบอ.

เกณฑ์เฝ้าระวังสำหรับกล้วยไม้ 0.75 กรัม/ลิตร
เกณฑ์เฝ้าระวังเพื่อการเกษตร
ไม่เกิน 2 กรัม/ลิตร

หมายเหตุ : วัดพันธุวงศ์ อ.เมือง จ.สมุทรสาคร , วัดอ่าทอง-วัดดอนไก่ดี อ.กระทุ่มแบน จ.สมุทรสาคร , วัดท่าพูด อ.สามพราน จ.นครปฐม , ปากคลองจินดา ห่างจากปากแม่น้ำ 53.6 กม.



แผนบริหารจัดการน้ำฤดูแล้ง ปี 2561/62



สถานการณ์น้ำและการจัดสรรน้ำอ่างขนาดใหญ่และขนาดกลาง ประจำวันที 4 มกราคม 2562



ปริมาณน้ำทั้งหมด 75%

ปริมาณน้ำใช้การ 64%

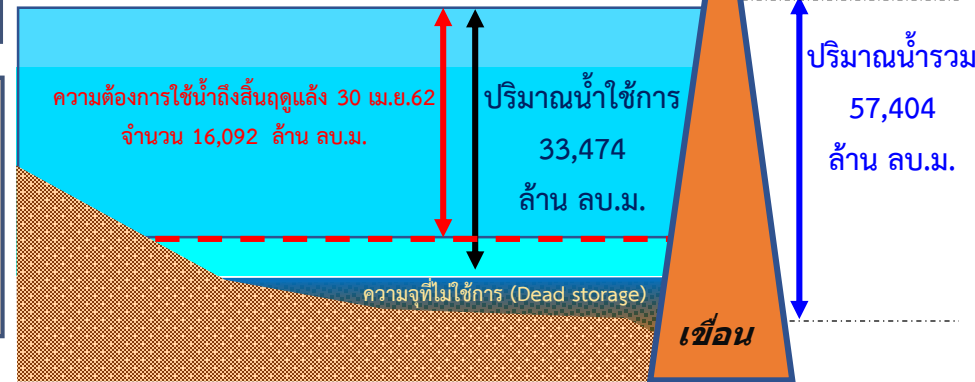
จัดสรรแล้ว 30%

สถานการณ์น้ำ

1. ปริมาณน้ำต้นฤดูแล้ง (1 พ.ย.61)		
1.1 ปริมาณน้ำทั้งหมด	61,354	ล้าน ลบ.ม. คิดเป็น 81 %
1.2 ปริมาณน้ำใช้การ	37,425	ล้าน ลบ.ม. คิดเป็น 72 %
2. ปริมาณน้ำปัจจุบัน (4 ม.ค.62)		
2.1 ปริมาณน้ำทั้งหมด	57,404	ล้าน ลบ.ม. คิดเป็น 75 %
2.2 ปริมาณน้ำใช้การ	33,474	ล้าน ลบ.ม. คิดเป็น 64 %

การจัดสรรน้ำ

3. การจัดสรรน้ำในฤดูแล้ง (4 ม.ค.62)		
3.1 แผนการจัดสรรน้ำฤดูแล้ง (พ.ย.61-เม.ย.62)	23,100	ล้าน ลบ.ม.
3.2 ผลการจัดสรรน้ำ	7,144	ล้าน ลบ.ม. คิดเป็น 31 %
3.3 คงเหลือ	15,956	ล้าน ลบ.ม. คิดเป็น 69 %



แผนจัดสรรน้ำฤดูแล้ง 2561/62 (พ.ย.61-เม.ย.62) 23,100 ล้าน ลบ.ม.

- อุปโภค-บริโภค	2,404	ล้าน ลบ.ม.
- ระบบนิเวศและอื่นๆ	6,440	ล้าน ลบ.ม.
- การเกษตร	13,038	ล้าน ลบ.ม.
- เกษตรต่อเนื่อง	800	ล้าน ลบ.ม.
- อุตสาหกรรม	303	ล้าน ลบ.ม.
- ปรับปรุงพื้นที่การเพาะปลูก	115	ล้าน ลบ.ม.

แผนจัดสรรน้ำต้นฤดูฝน 2562 (พ.ค.-ก.ค.62) 16,470 ล้าน ลบ.ม.

- อุปโภค-บริโภค ระบบนิเวศ และการเกษตรต่อเนื่อง	6,000	ล้าน ลบ.ม.
- สำรองน้ำเพื่อเตรียมเพาะปลูกต้นฤดูฝน	6,300	ล้าน ลบ.ม.
- สำรองไว้ใช้กรณีฝนทิ้งช่วง	4,170	ล้าน ลบ.ม.

สถานการณ์น้ำและการจัดสรรน้ำ 4 เขื่อนลุ่มน้ำเจ้าพระยา

ประจำวันที 5 มกราคม 2562



สถานการณ์น้ำ

1. ปริมาณน้ำต้นฤดูแล้ง (1 พ.ย. 2561)		
1.1 ปริมาณน้ำทั้งหมด	19,536	ล้าน ลบ.ม. คิดเป็น 79 %
1.2 ปริมาณน้ำใช้การ	12,840	ล้าน ลบ.ม. คิดเป็น 71 %
2. ปริมาณน้ำปัจจุบัน (5 ม.ค. 62)		
2.1 ปริมาณน้ำทั้งหมด	17,387	ล้าน ลบ.ม. คิดเป็น 70 %
2.2 ปริมาณน้ำใช้การ	10,691	ล้าน ลบ.ม. คิดเป็น 59 %

การจัดสรรน้ำ

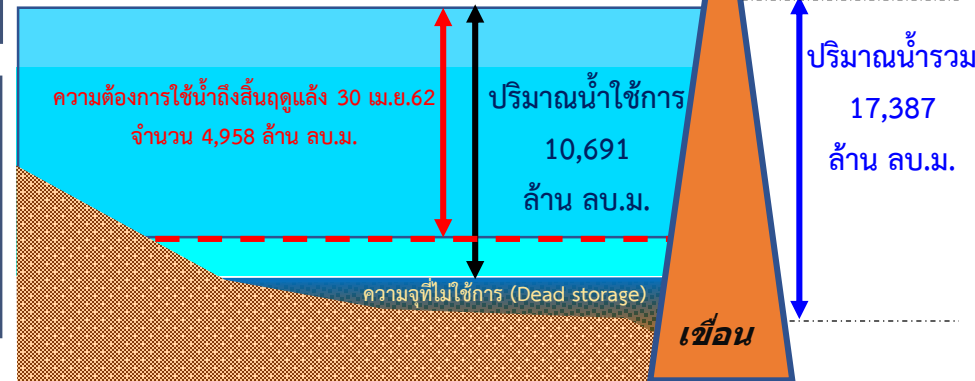
3. การจัดสรรน้ำในฤดูแล้ง (5 ม.ค. 62)		
3.1 แผนการจัดสรรน้ำฤดูแล้ง (พ.ย.61-เม.ย.62)	8,000	ล้าน ลบ.ม.
3.2 ผลการจัดสรรน้ำ	3,042	ล้าน ลบ.ม. คิดเป็น 38 %
3.3 คงเหลือ	4,958	ล้าน ลบ.ม. คิดเป็น 62 %



ปริมาณน้ำทั้งหมด 70%

ปริมาณน้ำใช้การ 59%

จัดสรรแล้ว 38%



แผนจัดสรรน้ำฤดูแล้ง 2561/62 (พ.ย.61-เม.ย.62) 8,000 ล้าน ลบ.ม.

(4 เขื่อนเจ้าพระยา 7,300 และผันน้ำจากลุ่มน้ำแม่กลอง 700 ล้าน ลบ.ม.)

- อุปโภค-บริโภค	1,140	ล้าน ลบ.ม.
- ระบบนิเวศและอื่นๆ	1,450	ล้าน ลบ.ม.
- การเกษตร	4,895	ล้าน ลบ.ม.
- เกษตรต่อเนื่อง	400	ล้าน ลบ.ม.
- ปรับปรุงพื้นที่การเพาะปลูก	115	ล้าน ลบ.ม.

แผนจัดสรรน้ำต้นฤดูฝน 2562 (พ.ค.-ก.ค.62) 5,540 ล้าน ลบ.ม.

- อุปโภค-บริโภค ระบบนิเวศ และการเกษตรต่อเนื่อง	1,500	ล้าน ลบ.ม.
- สำรองน้ำเพื่อเตรียมเพาะปลูกต้นฤดูฝน	2,000	ล้าน ลบ.ม.
- สำรองไว้ใช้กรณีฝนทิ้งช่วง	2,400	ล้าน ลบ.ม.



กรมชลประทาน

