



# สรุปการเฝ้าระวังติดตามสภาพอากาศ และสถานการณ์น้ำ

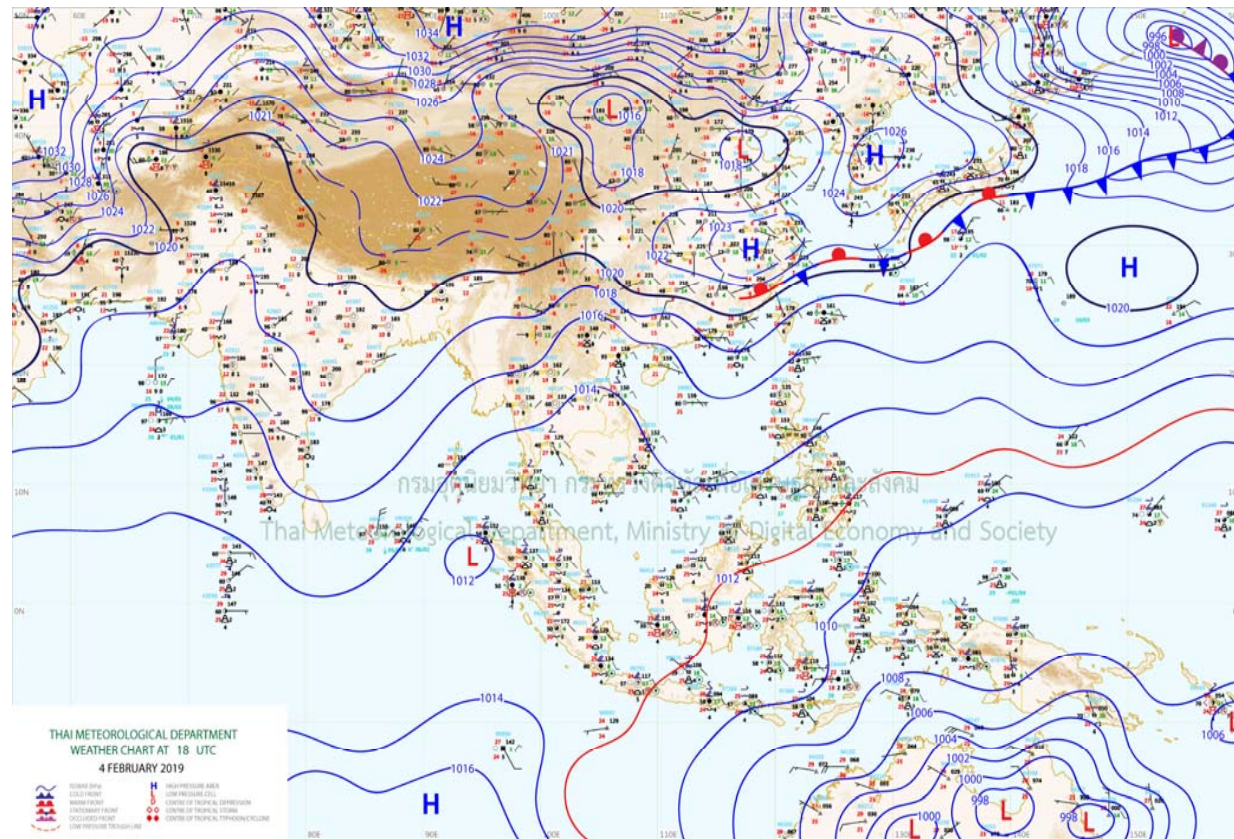
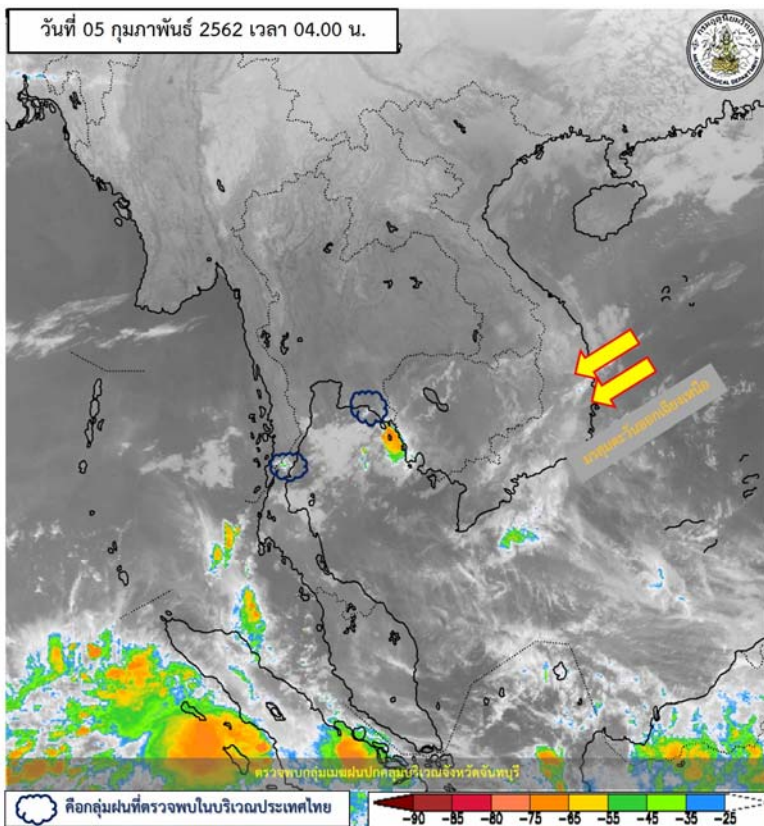
กรมชลประทาน

ข้อมูล ณ วันที่ 5 กุมภาพันธ์ 2562





# สภาพภูมิอากาศ ประจำวันที่ 5 กุมภาพันธ์ 2562



แผนที่อากาศผิวพื้นวันที่ 5 กุมภาพันธ์ 2562 บริเวณความกดอากาศสูงที่ปกคลุมบริเวณประเทศไทยตอนบนมีกำลังอ่อน ในขณะที่ลมตะวันออกเฉียงใต้พัดนำความชื้นจากทะเลจีนใต้และอ่าวไทยตอนบนเข้ามาปกคลุมภาคกลาง และภาคตะวันออก ทำให้บริเวณดังกล่าวมีอุณหภูมิสูงขึ้นกับมีหมอกในตอนเช้า และมีหมอกหนาในบางพื้นที่ โดยมีฝนเกิดขึ้นได้บางพื้นที่ ส่วนภาคเหนือมีลมตะวันตกพัดปกคลุมทำให้บริเวณดังกล่าวมีอากาศเย็นถึงหนาวกับมีหมอกในตอนเช้า และอุณหภูมิลดลง สำหรับมรสุมตะวันออกเฉียงเหนือกำลังอ่อนพัดปกคลุมอ่าวไทยและภาคใต้ ทำให้ภาคใต้ยังคงมีฝนฟ้าคะนองบางพื้นที่



# ปริมาณฝนสูงสุด 5 ลำดับ

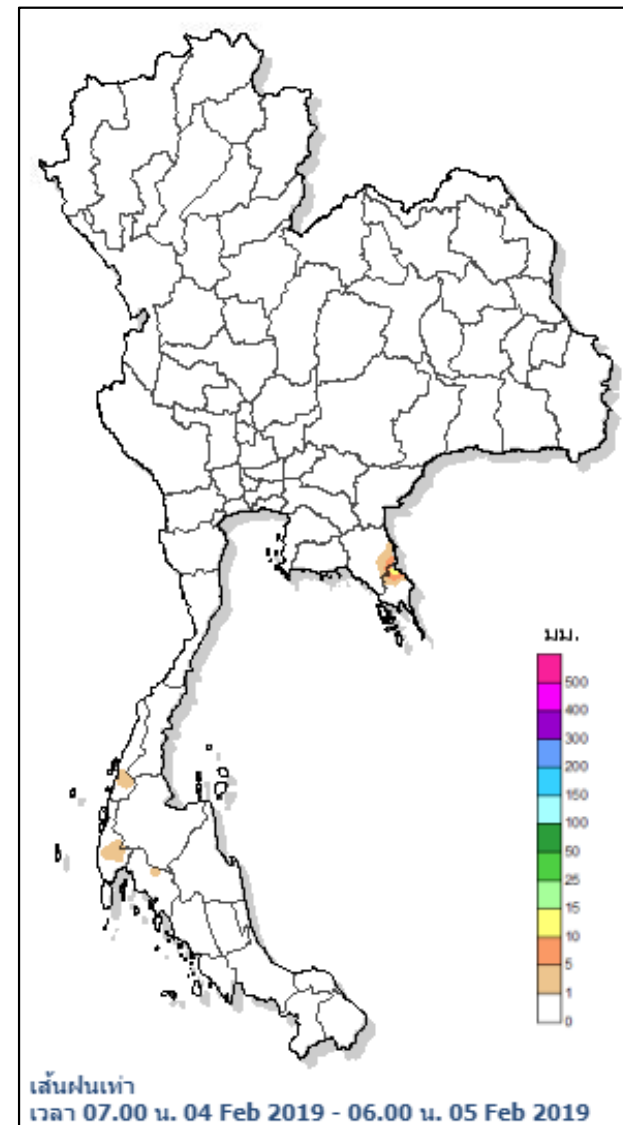
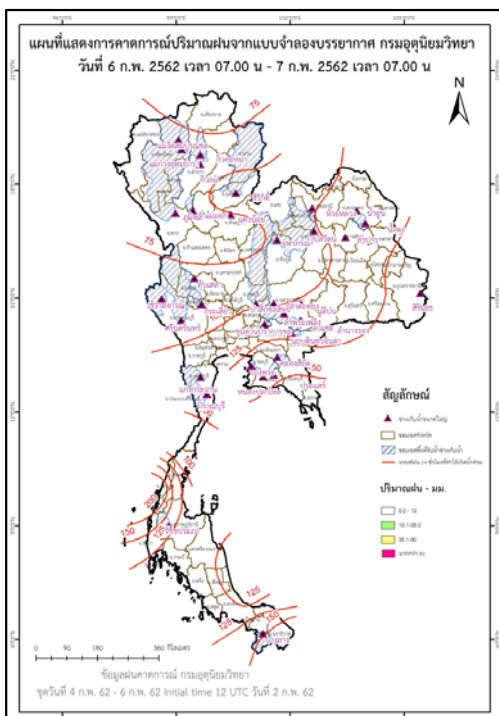
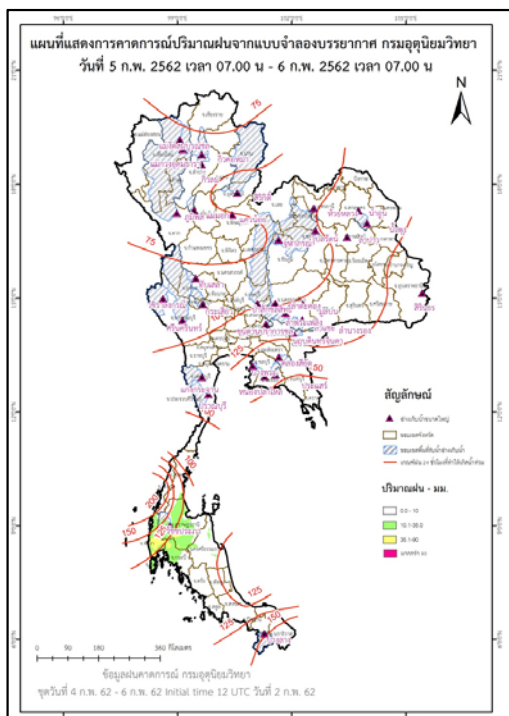
ปริมาณฝนสะสมรายตำบล วันที่ 4 ก.พ. 2562 เวลา 07.00 น. - วันที่ 5 ก.พ. 2562 เวลา 07.00 น.

สถานี	จังหวัด	ปริมาณฝน (มม.)	ความรุนแรง
ต.บ่อพลอย อ.บ่อไร่	ตราด	14.5	ฝนปานกลาง
ต.นบปริง อ.เมืองพังงา	พังงา	5.5	ฝนเล็กน้อย
ต.กะเปอร์ อ.กะเปอร์	ระนอง	2.0	ฝนเล็กน้อย
ต.เขาพนม อ.เขาพนม	กระบี่	1.5	ฝนเล็กน้อย
อ่างเก็บน้ำคลองทลา	สงขลา	1.0	ฝนเล็กน้อย

หมายเหตุ เกณฑ์ปริมาณฝนกรมอุตุนิยมวิทยา

ฝนตกหนักมาก (>90 มม.) ฝนตกหนัก (35.1-90 มม.) ฝนปานกลาง (10.1-35.0 มม.) ฝนเล็กน้อย (0.1-10.0 มม.) ไม่มีฝน (0 มม.)

แผนที่แสดงการคาดการณ์ปริมาณฝนจากแบบจำลองบรรยากาศ กรมอุตุนิยมวิทยา 5 ก.พ.62 - 7 ก.พ.62



หมายเหตุ ข้อมูลจาก กรมอุตุนิยมวิทยา

# ปริมาณน้ำในอ่างเก็บน้ำขนาดใหญ่และขนาดกลาง 4 กุมภาพันธ์ 2562

ภาค	ขนาดใหญ่				ขนาดกลาง				รวมอ่างขนาดใหญ่และกลาง						รับน้ำได้อีก	เปรียบเทียบปี 61 กับ 62		
	จำนวน	ความจุ	ปี 2562	% ความจุ ต่างๆ	จำนวน	ความจุ	ปี 2562	% ความจุ ต่างๆ	จำนวน	ความจุ	ปี2561		ปี2562			ปริมาณ	ปริมาณ	%
											ปริมาณ	%	ปริมาณ	%				
เหนือ	8	24,825	16,089	65	75	1,001	632	63	83	25,825	19,320	75	16,721	65	9,105	-2,599	-13	
ตอน.	12	8,368	3,893	47	218	1,998	988	49	230	10,367	7,598	73	4,881	47	5,486	-2,717	-36	
กลาง	3	1,419	551	39	22	369	189	51	25	1,788	1,345	75	740	41	1,048	-605	-45	
ตะวันตก	2	26,605	22,744	85	7	142	113	80	9	26,747	22,005	82	22,857	85	3,891	852	4	
ตะวันออก	6	1,515	1,019	67	51	963	656	68	57	2,478	1,772	72	1,675	68	803	-97	-5	
ใต้	4	8,194	6,581	80	39	668	522	78	43	8,863	6,958	79	7,103	80	1,760	145	2	
รวม	35	70,926	<u>50,876</u>	72	412	5,142	<u>3,100</u>	60	447	76,068	58,998	78	53,976	71	22,092	<b>-5,022</b>	-9	
ปริมาณน้ำใช้การ		47,384	<u>27,334</u>	58		4,753	<u>2,714</u>	57		52,137	<u>35,068</u>	67	<u>30,047</u>	58				

สามารถรับน้ำได้อีก 22,092 ล้าน ลบ.ม. (29%)

$$\% \text{น้ำใช้การ} = (\text{ปริมาณน้ำใช้การ} / \text{ความจุน้ำใช้การ}) * 100$$



# ปริมาณน้ำใช้การ 4 เขื่อนหลักในลุ่มน้ำเจ้าพระยา

ข้อมูล ณ วันที่ 5 กุมภาพันธ์ 2562

อ่างเก็บน้ำ	ความจุ ที่ รนก.	ปริมาณน้ำในอ่างฯ		ปริมาณน้ำใช้การได้		ปริมาณน้ำไหลลงอ่างฯ		ปริมาณน้ำระบาย		รับน้ำได้อีก ปี 2561
		ปริมาณน้ำ	% ความจุ	ปริมาณน้ำ	% ใช้การ	วันนี้	เมื่อวาน	วันนี้	เมื่อวาน	
ภูมิพล	13,462	8,293	62	4,493	46	3.98	0.00	23.00	23.00	5,169
สิริกิติ์	9,510	6,539	69	3,689	55	2.92	2.65	25.73	32.02	2,971
ภูมิพล+สิริกิติ์	22,972	14,832	65	8,182	50	6.90	2.65	48.73	55.02	8,140
แควน้อยฯ	939	537	57	494	55	0.32	0.66	3.88	3.89	402
ป่าสักชลสิทธิ์	960	438	46	435	45	0.00	0.00	2.19	2.20	522
<b>รวมทั้งหมด</b>	<b>24,871</b>	<b>15,807</b>	<b>64</b>	<b>9,111</b>	<b>50</b>	<b>7.22</b>	<b>3.31</b>	<b>54.80</b>	<b>61.11</b>	<b>9,064</b>

(หน่วย : ล้าน ลบ.ม.)

## ปริมาณการระบายน้ำย้อนหลัง 10 วัน

เขื่อน	27 ม.ค. 62	28 ม.ค. 62	29 ม.ค. 62	30 ม.ค. 62	31 ม.ค. 62	1 ก.พ. 62	2 ก.พ. 62	3 ก.พ. 62	4 ก.พ. 62	5 ก.พ. 62	สะสม
เขื่อนภูมิพล	20.00	20.00	18.00	18.00	18.00	23.00	22.31	23.00	23.00	23.00	208.31
เขื่อนสิริกิติ์	27.13	27.01	28.11	32.06	32.21	32.23	32.06	32.38	32.02	25.73	300.94
เขื่อนแควน้อยบำรุงแดน	6.05	6.05	6.98	7.78	6.48	3.89	3.89	3.89	3.89	3.88	52.77
เขื่อนป่าสักชลสิทธิ์	3.09	3.08	3.08	3.07	3.07	3.06	2.20	2.20	2.20	2.19	27.24

(หน่วย : ล้าน ลบ.ม.)



# สรุปอ่างฯขนาดใหญ่ที่เกิน UPPER RULE CURVE และ อ่างฯใหญ่ ที่มีปริมาตรต่ำกว่า 30% และ ระหว่าง 30 - 60%

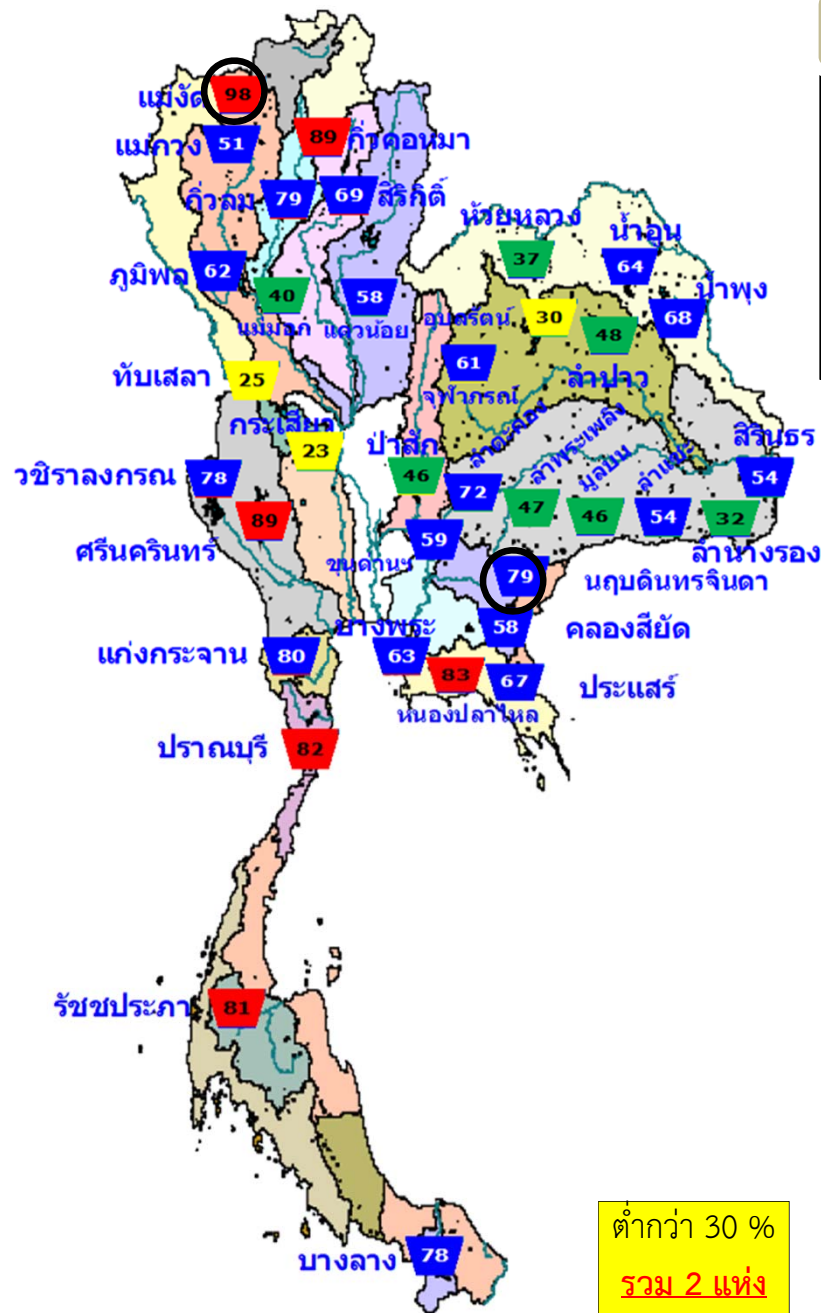
(ข้อมูล วันที่ 4 กุมภาพันธ์ 2562)

## อ่างฯขนาดใหญ่ที่เกิน UPPER RULE CURVE

ลำดับ	ชื่อ อ่างเก็บน้ำเขื่อน	ความจุ ที่ รณส. (ล้าน ม. <sup>3</sup> )	ความจุ ที่ รณก. (ล้าน ม. <sup>3</sup> )	ณ วันที่		ไหลลง วันนี้ (ล้าน ม. <sup>3</sup> )	ระบาย วันนี้ (ล้าน ม. <sup>3</sup> )	+สูง / - ต่ำ กว่า เกณฑ์เก็บกักน้ำสูงสุด ณ ช่วงเวลาเดียวกัน (ล้าน ม. <sup>3</sup> )
				ปี 2562				
				ปริมาตร (ล้าน ม. <sup>3</sup> )	% รณก.			
1	แม่จันทน์บุรี จ. เชียงใหม่	323	265	258	98	0.00	1.13	21.29
2	นฤปดินทรจินดา จ. ปราจีนบุรี	338	295	234	79	0.00	1.21	76.27

หมายเหตุ : \* เขื่อนที่อยู่ในการดูแลของการไฟฟ้า

(หน่วย : ล้าน ลบ.ม.)



ต่ำกว่า 30 %

รวม 2 แห่ง

ตั้งแต่ 30-60 %

รวม 13 แห่ง

○ อ่างฯ ที่เกิน UPPER RULE CURVE

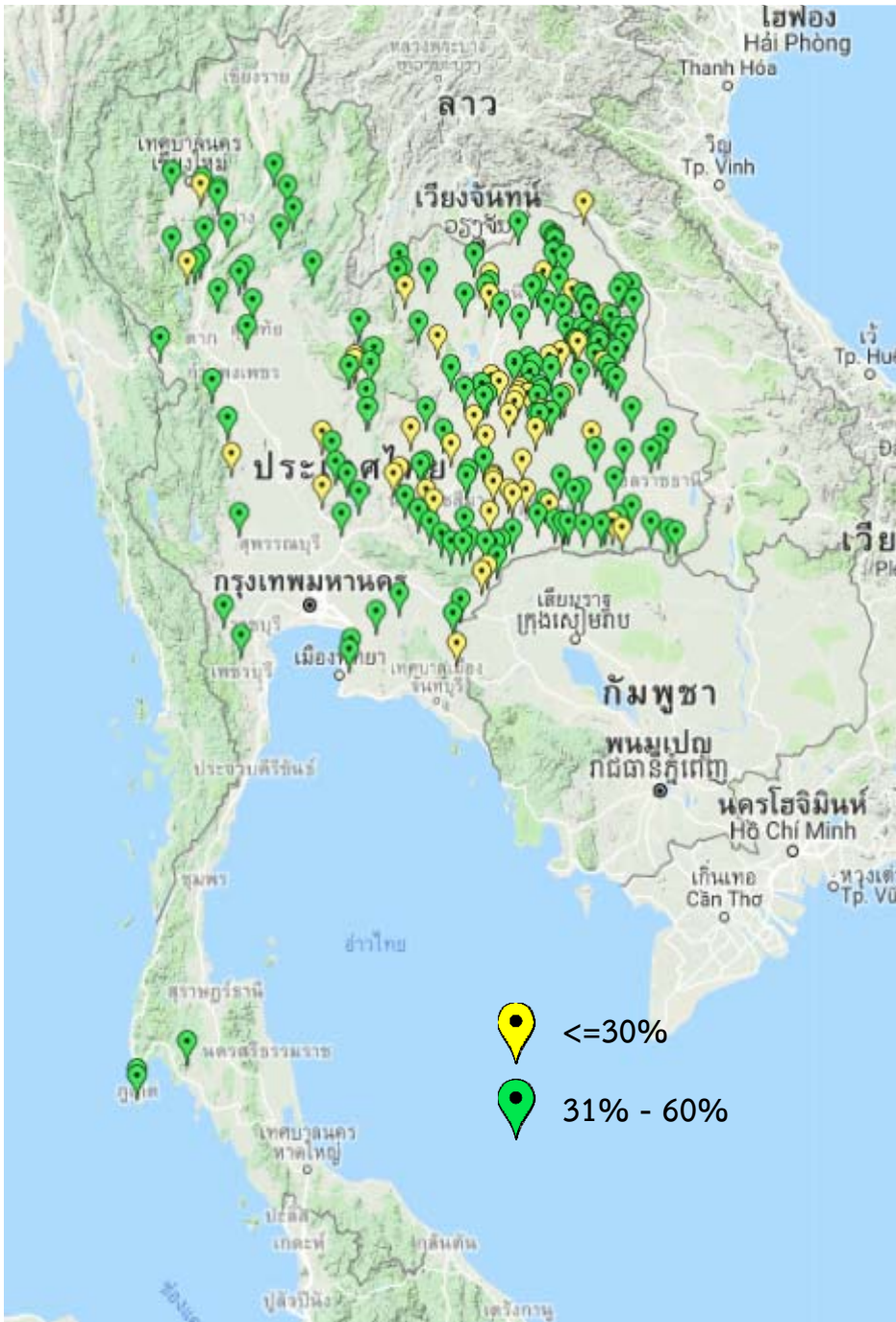
ชื่อ อ่างเก็บน้ำเขื่อน	ความจุ ที่ รณส. (ล้าน ม. <sup>3</sup> )	ความจุ ที่ รณก. (ล้าน ม. <sup>3</sup> )	ความจุ น้ำ ใช้การ (ล้าน ม. <sup>3</sup> )	ณ วันที่								ไหลลง วันนี้ (ล้าน ม. <sup>3</sup> )	ระบาย วันนี้ (ล้าน ม. <sup>3</sup> )
				ปี 2561		ปี 2562							
				ปริมาตร (ล้าน ม. <sup>3</sup> )	% รณก.	ปริมาตร (ล้าน ม. <sup>3</sup> )	% รณก.	ปริมาตรใช้การ (ล้าน ม. <sup>3</sup> )	% ใช้การ	%			
<b>เหนือ</b>													
แม่กวางอุดมธารา	295	263	249	113	43	134	51	120	46	48	0.21	0.72	
แควน้อยบำรุงแดน	1,080	939	896	696	74	541	58	498	53	56	0.66	3.89	
แม่มอก	110	110	94	72	65	44	40	29	26	30	0.00	0.00	
<b>ตะวันออกเฉียงเหนือ</b>													
ห้วยหลวง	136	136	129	94	70	50	37	43	32	33	0.00	0.44	
อุบลรัตน์*	4,640	2,431	1,850	1,765	73	723	30	142	6	8	1.56	0.51	
ลำปาว	2,450	1,980	1,880	1,511	76	956	48	856	43	46	0.00	5.58	
ลำพระเพลิง	242	155	154	140	90	72	47	71	46	46	0.09	0.43	
มูลบน	350	141	134	105	74	65	46	58	41	43	0.00	0.08	
ลำแพระ	325	275	268	183	66	149	54	142	52	53	0.00	0.31	
ลำน้ำรอง	197	121	118	74	61	38	32	35	29	30	0.04	0.00	
สิรินธร*	1,966	1,966	1,135	1,390	71	1,066	54	235	12	21	0.00	1.08	
<b>กลาง</b>													
ป่าสักชลสิทธิ์	960	960	957	665	69	441	46	438	46	46	0.00	2.20	
ทับเสลา	190	160	143	109	68	41	25	24	15	17	0.00	0.00	
กระเสียว	390	299	259	284	95	69	23	29	10	11	0.00	0.04	





# สรุปอ่างเก็บน้ำขนาดกลาง ,ปริมาณน้ำไหลลงและระบายอ่างฯ ขนาดใหญ่และขนาดกลาง

(ข้อมูล วันที่ 4 กุมภาพันธ์ 2562)



สรุปอ่างขนาดกลางที่มีปริมาตรในช่วง ≤30 % , >30 - 60 % , >60-100% และ >100 %				
ภาค	≤30 %	>30 - 60 %	>60-100%	>100 %
เหนือ	3	23	44	5
ตอน.	45	112	61	0
ตะวันออก	3	7	41	0
กลาง	4	10	8	0
ตะวันตก	0	2	5	0
ใต้	0	4	35	0
<b>รวม</b>	<b>55</b>	<b>158</b>	<b>194</b>	<b>5</b>

**รวมทั้งหมด 412 แห่ง**

## สรุปปริมาณน้ำไหลลงและระบายอ่างฯ ขนาดใหญ่และขนาดกลาง

ภาค	ขนาดใหญ่		ขนาดกลาง		รวม	
	ไหลลง	ระบาย	ไหลลง	ระบาย	ไหลลง	ระบาย
เหนือ	3.83	62.35	0.42	2.01	4.25	64.36
ตอน.	1.74	11.88	1.80	5.66	3.54	17.54
กลาง	0.00	2.24	0.35	1.50	0.35	3.73
ตะวันตก	4.05	26.08	0.11	0.17	4.16	26.25
ตะวันออก	0.64	5.60	1.18	2.50	1.82	8.10
ใต้	8.41	13.44	1.47	1.73	9.88	15.17
<b>รวม</b>	<b>18.66</b>	<b>121.60</b>	<b>5.33</b>	<b>13.56</b>	<b>23.99</b>	<b>135.16</b>

(หน่วย : ล้าน ลบ.ม.)



# สถานการณ์น้ำในลุ่มน้ำเจ้าพระยา

วันที่ 5 กุมภาพันธ์ 2562 เวลา 06:00 น.



**P.17** วันนี้ 180 เมื่อวาน 183  
(Qmax 2,990 ม.³/วิ)

การใช้น้ำเหนือเขื่อนเจ้าพระยา  
50 ลบ.ม./วิ  
←

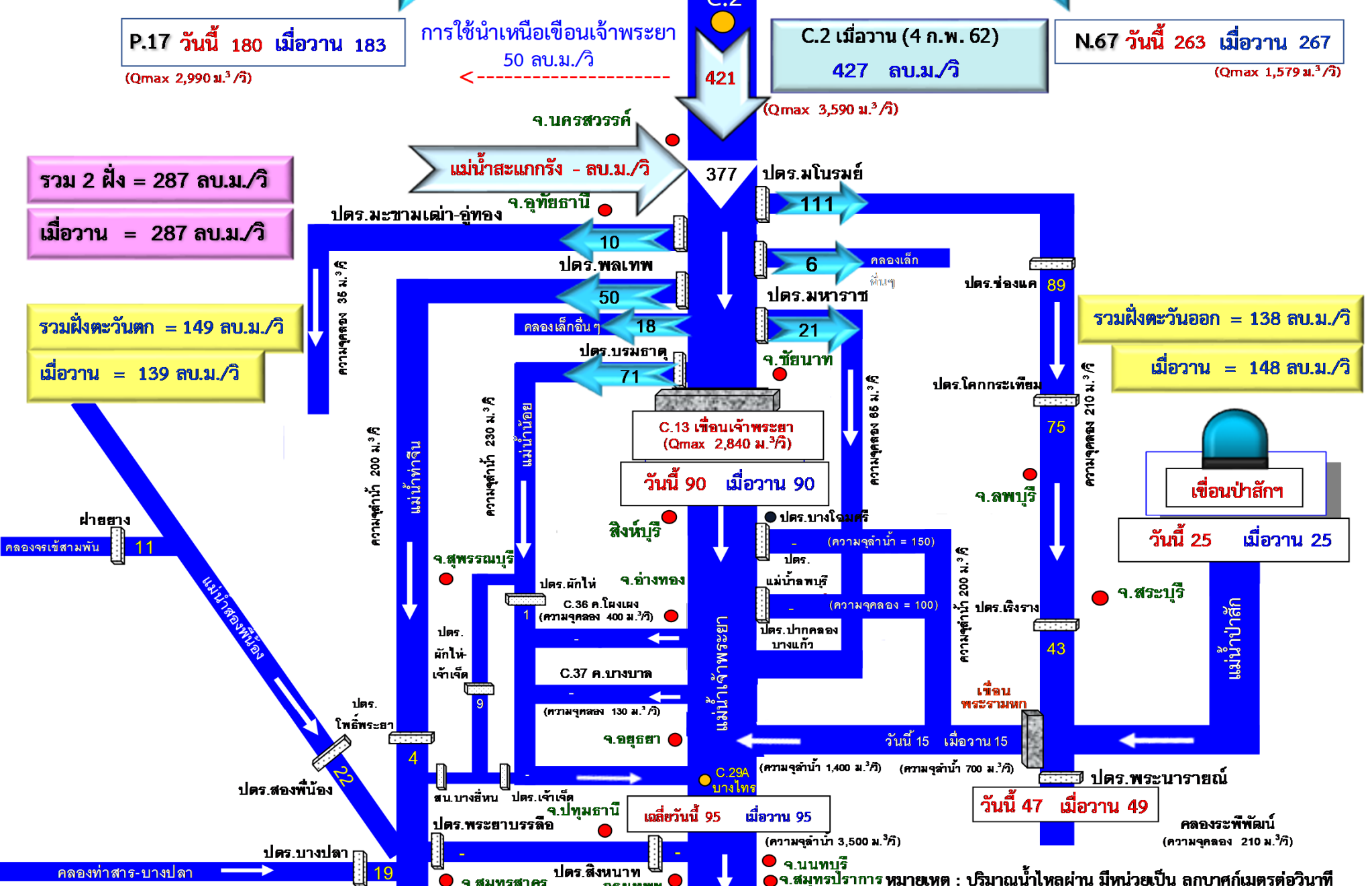
**C.2** เมื่อวาน (4 ก.พ. 62)  
427 ลบ.ม./วิ  
(Qmax 3,590 ม.³/วิ)

**N.67** วันนี้ 263 เมื่อวาน 267  
(Qmax 1,579 ม.³/วิ)

รวม 2 ผัง = 287 ลบ.ม./วิ  
เมื่อวาน = 287 ลบ.ม./วิ

รวมฝั่งตะวันตก = 149 ลบ.ม./วิ  
เมื่อวาน = 139 ลบ.ม./วิ

รวมฝั่งตะวันออก = 138 ลบ.ม./วิ  
เมื่อวาน = 148 ลบ.ม./วิ



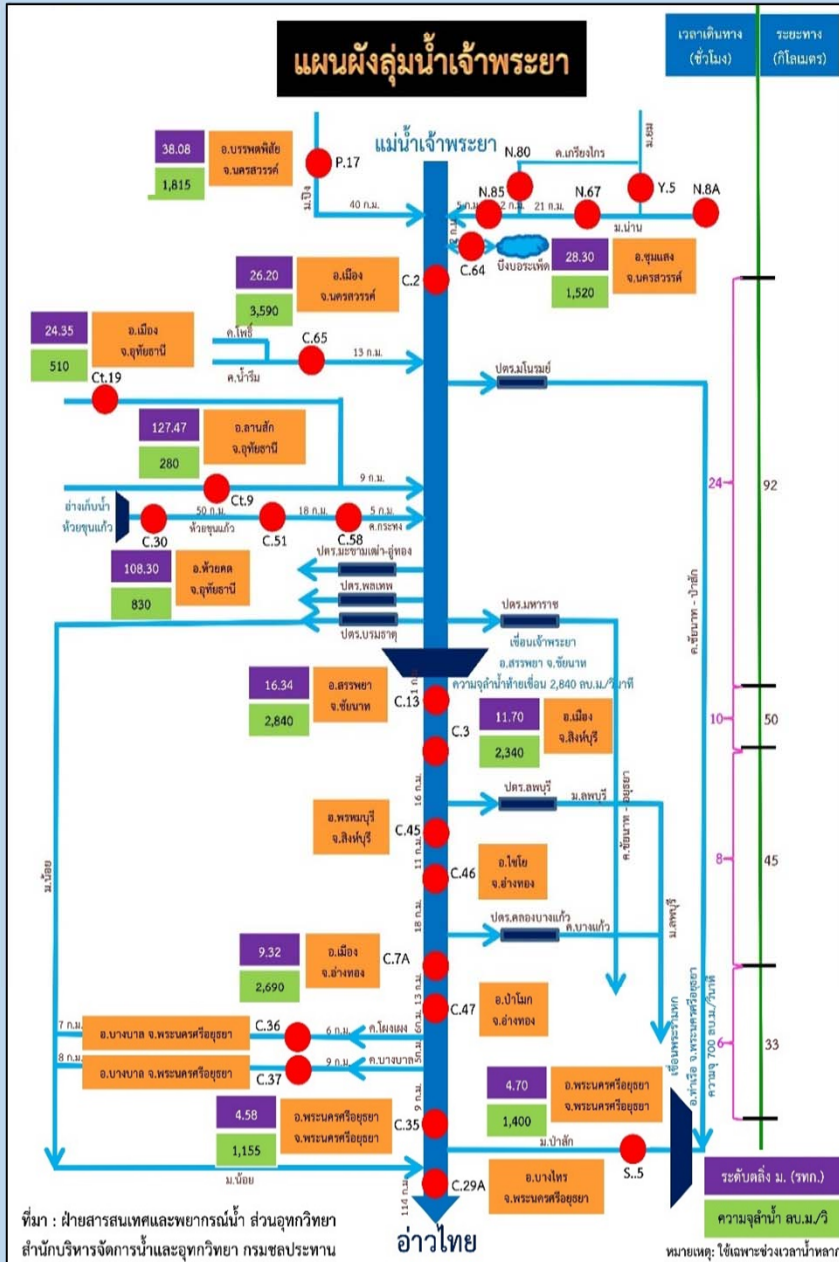




# การติดตามสถานการณ์น้ำลุ่มน้ำเจ้าพระยา

ประจำวันที่ 5 กุมภาพันธ์ 2562 เวลา 06.00 น.

## สภาพน้ำท่า



- แม่น้ำปิง สถานี P.17** อ.บรรพตพิสัย จ.นครสวรรค์ ปริมาณน้ำไหลผ่าน 180 ลบ.ม./วินาที (เมื่อวาน 183 ลบ.ม./วินาที) ระดับน้ำ +34.94 ม.รทก. ต่ำกว่าตลิ่ง 4.86 ม.
- แม่น้ำน่าน สถานี N.67** อ.ชุมแสง จ.นครสวรรค์ ปริมาณน้ำไหลผ่าน 263 ลบ.ม./วินาที (เมื่อวาน 267 ลบ.ม./วินาที) ระดับน้ำ +20.55 ม.รทก. ต่ำกว่าตลิ่ง 7.75 ม.
- แม่น้ำเจ้าพระยา สถานี C.2** อ.เมือง จ.นครสวรรค์ ปริมาณน้ำไหลผ่าน 421 ลบ.ม./วินาที (เมื่อวาน 427 ลบ.ม./วินาที) ระดับน้ำ +18.46 ม.รทก. ต่ำกว่าตลิ่ง 7.74 ม.
- เขื่อนเจ้าพระยา สถานี C.13** อ.สรรพยา จ.ชัยนาท ปริมาณน้ำไหลผ่าน 90 ลบ.ม./วินาที (เมื่อวาน 90 ลบ.ม./วินาที) ระดับน้ำเหนือเขื่อน +16.06 ม.รทก. ระดับน้ำท้ายเขื่อน 5.78 ม.รทก.
- แม่น้ำป่าสัก** ระบายท้ายเขื่อนพระรามหก 14.77 ลบ.ม./วินาที (เมื่อวาน 14.80 ลบ.ม./วินาที) ไหลลงแม่น้ำเจ้าพระยา ผ่านสถานีวัดน้ำ C.29A อ.บางไทร จ.พระนครศรีอยุธยา ปริมาณน้ำไหลผ่านเฉลี่ย 95 ลบ.ม./วินาที (เมื่อวาน 95 ลบ.ม./วินาที)

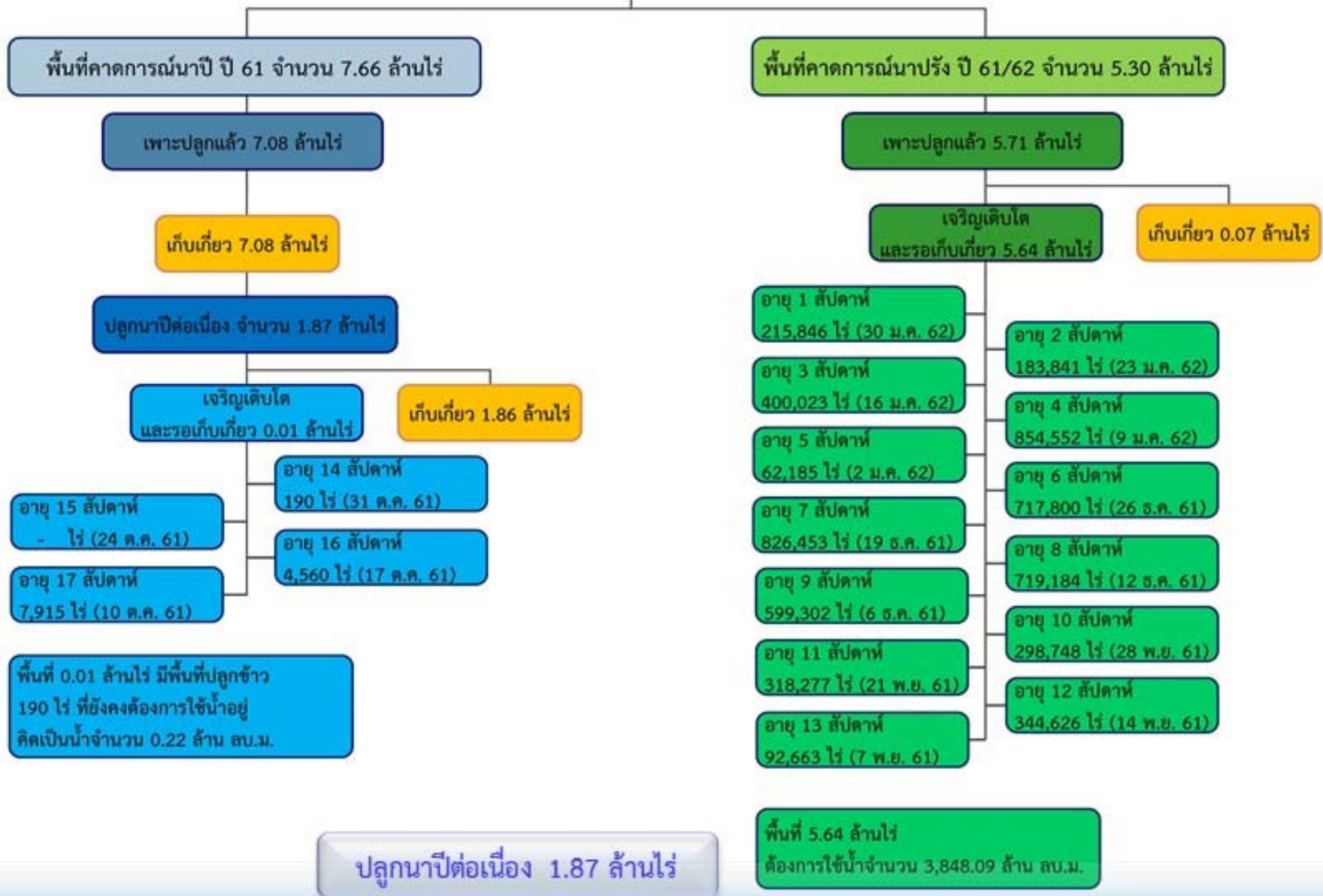
## รับน้ำเข้าฝั่งตะวันตกและฝั่งตะวันออก

- รับน้ำฝั่งตะวันตก** 149 ลบ.ม./วินาที เมื่อวาน 148 ลบ.ม./วินาที **เพิ่มขึ้น 1 ลบ.ม./วินาที**  
(รับน้ำสูงสุด = 585 ลบ.ม./นาที่)
- รับน้ำฝั่งตะวันออก** 138 ลบ.ม./วินาที เมื่อวาน 139 ลบ.ม./วินาที **ลดลง 1 ลบ.ม./วินาที**  
(รับน้ำสูงสุด = 275 ลบ.ม./นาที่)
- รวมรับน้ำ 2 ฝั่ง** 287 ลบ.ม./วินาที เมื่อวาน 287 ลบ.ม./วินาที **เท่าเดิมกับเมื่อวาน**



# พื้นที่ปลูกข้าวในเขตชลประทานลุ่มน้ำเจ้าพระยา

ข้อมูลการเพาะปลูก  
ณ วันที่ 30 ม.ค. 2562



ปลูกนาปีต่อเมือง 1.87 ล้านไร่

- เจ้าพระยาตอนบน (4 โครงการ) – โครงการส่งน้ำฯ พลายชุมพล ,ดงเสาชฐี ,ชป.กำแพงเพชร และ ชป.นครสวรรค์
- ฝั่งตะวันตก (9 โครงการ) – โครงการส่งน้ำฯ พลเทพ ,ท่าโบสถ์ ,สามชุก ,ดอนเจดีย์ ,บรมธาตุ ,ชั้นสูตร ,ยางมณี ,พระยาบันลือ และภาษีเจริญ
- ฝั่งตะวันออก (2 โครงการ) – โครงการส่งน้ำฯ รังสิตใต้ และพระองค์ไชยานุชิต



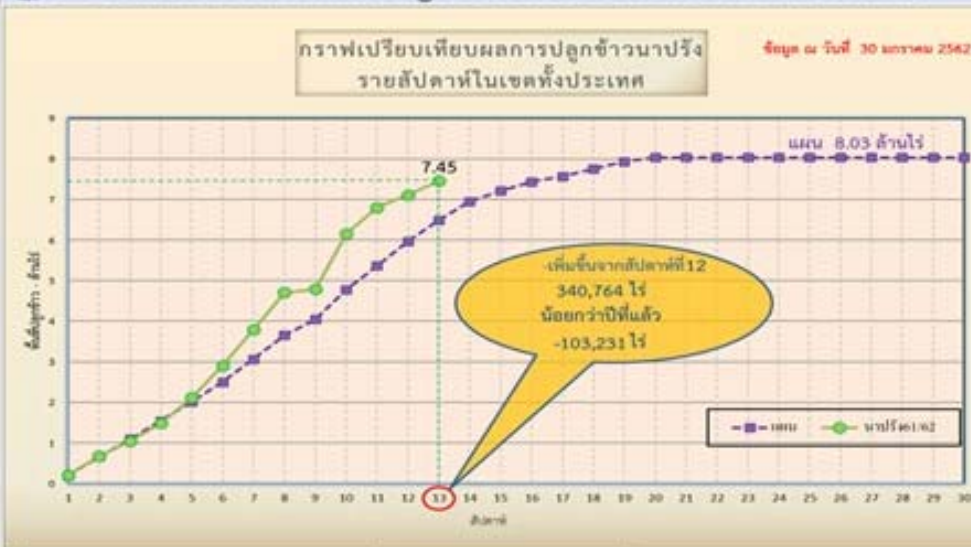


# แผนผลการเพาะปลูกพืชในช่วงฤดูแล้งปี 2562

## ข้อมูล ณ วันที่ 30 มกราคม 2562

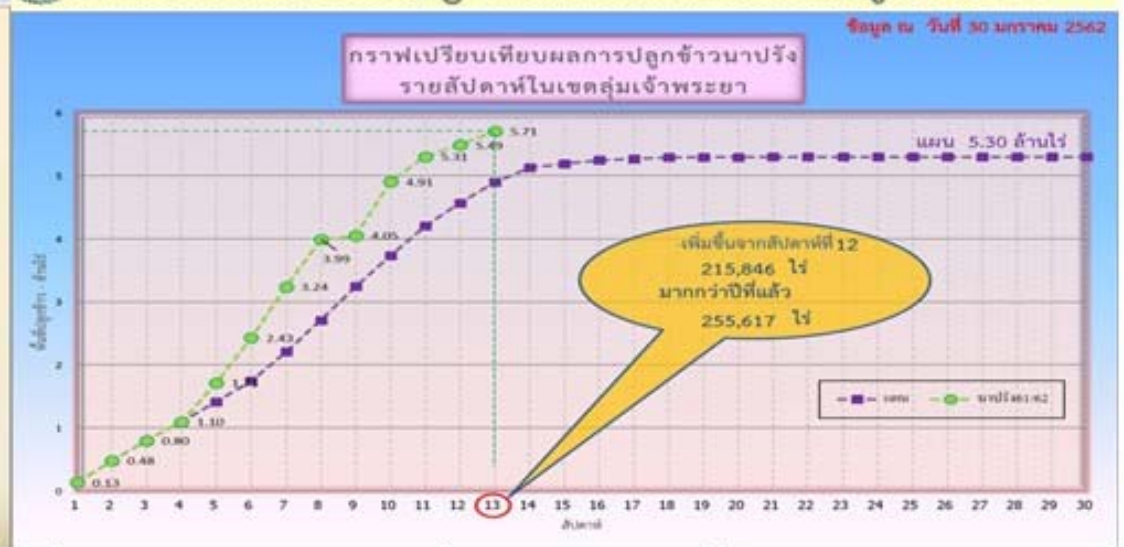
ภาค	ข้าวนาปรัง			พืชไร่-พืชผัก			รวม		
	แผน (ล้านไร่)	ผล (ล้านไร่)	%	แผน (ล้านไร่)	ผล (ล้านไร่)	%	แผน (ล้านไร่)	ผล (ล้านไร่)	%
เหนือ	0.51	0.51	99.97	0.84	0.21	25.10	1.35	0.72	53.38
ตะวันออกเฉียงเหนือ	0.75	0.58	77.26	0.57	0.04	7.20	1.32	0.62	46.95
กลาง	0.06	0.02	29.23	0.001	0.0003	27.10	0.06	0.02	29.19
ตะวันออก	0.35	0.34	96.65	0.05	0.03	63.62	0.41	0.38	92.23
ตะวันตก	0.87	0.28	32.16	0.17	0.08	45.65	1.05	0.36	34.40
ใต้	0.18	0.02	9.02	0.01	0.001	6.38	0.20	0.02	8.83
ลุ่มน้ำเจ้าพระยา	5.30	5.71	107.63	0.77	0.08	10.43	6.07	5.79	95.27
ทั้งประเทศ	8.03	7.45	92.81	2.43	0.45	18.46	10.46	7.90	75.54

กราฟเปรียบเทียบผลการปลูกข้าวนาปรังรายสัปดาห์ในเขตทั้งประเทศ



ข้อมูล ณ 30 ม.ค. 62 เพาะปลูกแล้ว = 7,451,673 ไร่

กราฟเปรียบเทียบผลการปลูกข้าวนาปรังรายสัปดาห์ในเขตลุ่มน้ำเจ้าพระยา



ข้อมูล ณ 30 ม.ค. 62 เพาะปลูกแล้ว = 5,706,283 ไร่





# รายงานสถานการณ์ค่าความเค็มและปริมาณน้ำ แม่น้ำเจ้าพระยา

4 กุมภาพันธ์ 2562 / เวลา 7:00 น.

สถานี : สถานีประปาสำแล – สะพานพระนั่งเกล้า - ทำนายนนทบุรี - กรมชลประทานสามเสน

ปริมาณน้ำที่ระบายออกจากเขื่อนพระรามหก 15.00 ลบ.ม./วินาที  
ปริมาณน้ำที่ระบายออกจากเขื่อนเจ้าพระยา 90.00 ลบ.ม./วินาที  
ปริมาณน้ำที่ศูนย์ศิลปาชีพบางไทร 95.00 ลบ.ม./วินาที  
ระยะทางจากศูนย์ศิลปาชีพบางไทรถึงสถานีประปาสำแล 61 กม.



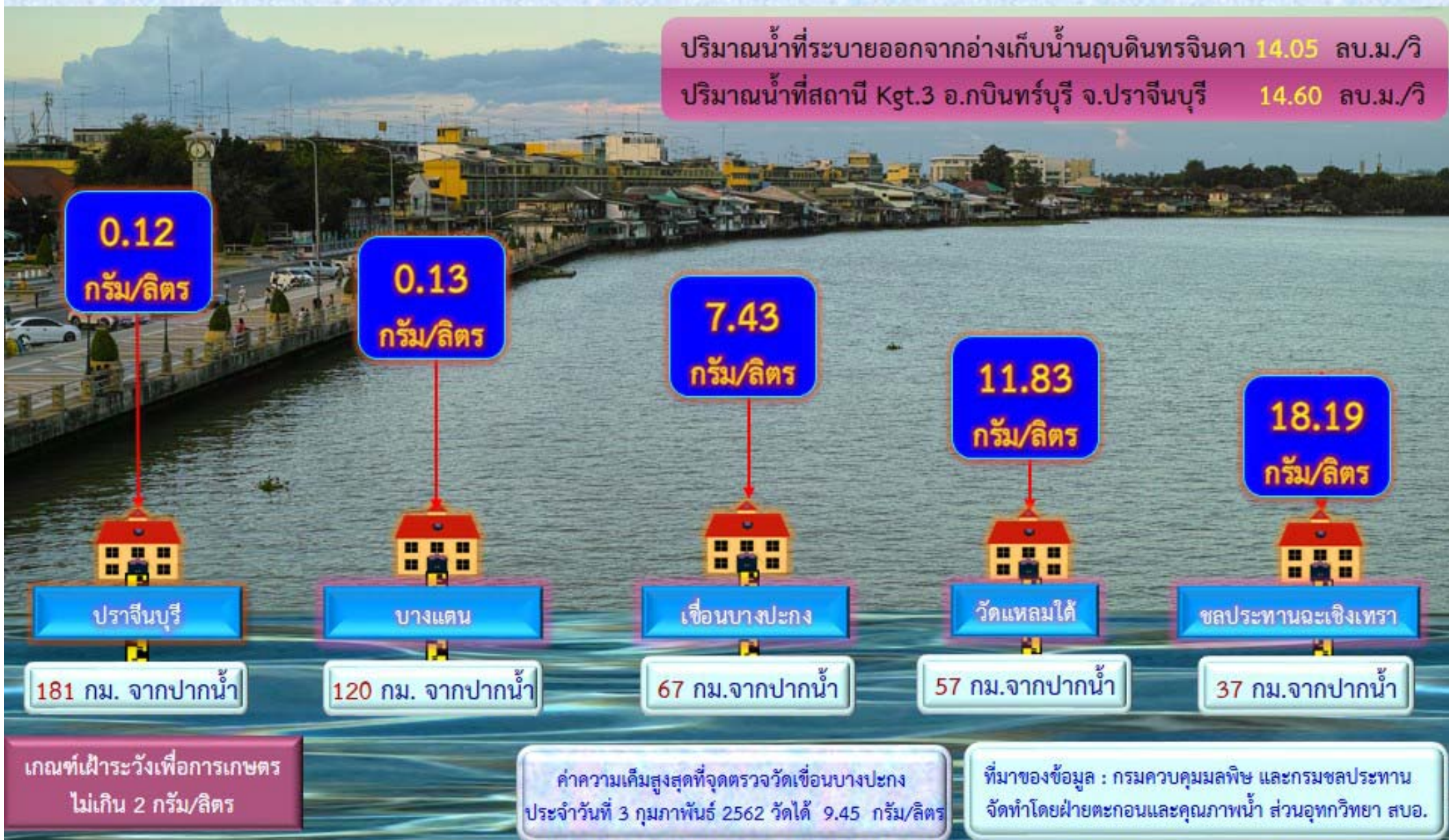




รายงานสถานการณ์ค่าความเค็มและปริมาณน้ำ แม่น้ำปราจีน-บางปะกง  
4 กุมภาพันธ์ 2562 / เวลา 7:00 น.

สถานี : ปราจีนบุรี - บางแตน - เชื่อนบางปะกง - วัดแหลมใต้ - ชลประทานฉะเชิงเทรา

ปริมาณน้ำที่ระบายออกจากอ่างเก็บน้ำนฤปดินทรจินดา 14.05 ลบ.ม./วิ  
ปริมาณน้ำที่สถานี Kgt.3 อ.กบินทร์บุรี จ.ปราจีนบุรี 14.60 ลบ.ม./วิ







# รายงานสถานการณ์ค่าความเค็มและปริมาณน้ำ แม่น้ำท่าจีน

4 กุมภาพันธ์ 2562 / เวลา 7:00 น.

สถานี : วัดท่าพูด - ปากคลองจินดา - วัดดอนไก่ดี - วัดอ่าทอง - วัดพันธุวงศ์

ปริมาณน้ำที่ระบายออกจากปตร.โพธิ์พระยา 4.0 ลบ.ม./วิ  
ปริมาณน้ำที่ระบายออกจากปตร.สองพี่น้อง 22.0 ลบ.ม./วิ  
ปริมาณน้ำที่ระบายออกจากปตร.ท่าสาร-บางปลา 18.5 ลบ.ม./วิ

0.27

กรัม/ลิตร



วัดท่าพูด

67.5 กม. จากปากน้ำ

0.28

กรัม/ลิตร



ปากคลองจินดา

53.6 กม. จากปากน้ำ

0.28

กรัม/ลิตร



วัดดอนไก่ดี

38.2 กม. จากปากน้ำ

0.29

กรัม/ลิตร



วัดอ่าทอง

27.7 กม. จากปากน้ำ

0.93

กรัม/ลิตร



วัดพันธุวงศ์

18.4 กม. จากปากน้ำ

เกณฑ์เฝ้าระวังสำหรับกล้วยไม้ 0.75 กรัม/ลิตร

เกณฑ์เฝ้าระวังเพื่อการเกษตร

ไม่เกิน 2 กรัม/ลิตร

ที่มาของข้อมูล : กรมชลประทาน

จัดทำโดยฝ่ายตะกอนและคุณภาพน้ำ ส่วนอุทกวิทยา สบอ.





# รายงานสถานการณ์ค่าความเค็มและปริมาณน้ำ แม่น้ำแม่กลอง

4 กุมภาพันธ์ 2562 / เวลา 07:00 น.

สถานี : โพลาราม – ราชบุรี – ปากคลองดำเนินสะดวก - บางคนที - อัมพวา

ปริมาณน้ำที่ระบายออกจากเขื่อนแม่กลอง 140 ลบ.ม./วิ





# แผนบริหารจัดการน้ำฤดูแล้ง ปี 2561/62





# สถานการณ์น้ำและการจัดสรรน้ำอ่างขนาดใหญ่และขนาดกลาง ประจำวันที 4 กุมภาพันธ์ 2562



## สถานการณ์น้ำ

### 1. ปริมาณน้ำต้นฤดูแล้ง (1 พ.ย.61)

1.1 ปริมาณน้ำทั้งหมด	61,354	ล้าน ลบ.ม.	คิดเป็น 81 %
1.2 ปริมาณน้ำใช้การ	37,425	ล้าน ลบ.ม.	คิดเป็น 72 %

### 2. ปริมาณน้ำปัจจุบัน (4 ก.พ.62)

2.1 ปริมาณน้ำทั้งหมด	53,976	ล้าน ลบ.ม.	คิดเป็น 71 %
2.2 ปริมาณน้ำใช้การ	30,047	ล้าน ลบ.ม.	คิดเป็น 58 %

## การจัดสรรน้ำ

### 3. การจัดสรรน้ำในฤดูแล้ง (4 ก.พ.62)

3.1 แผนการจัดสรรน้ำฤดูแล้ง (พ.ย.61-เม.ย.62)	23,100	ล้าน ลบ.ม.	
3.2 ผลการจัดสรรน้ำ	11,103	ล้าน ลบ.ม.	คิดเป็น 48 %
3.3 คงเหลือ	11,997	ล้าน ลบ.ม.	คิดเป็น 52 %

หมายเหตุ ข้อมูลอ่างกลางวันที่ 1 ก.พ.61

แผนจัดสรรน้ำฤดูแล้ง 2561/62 (พ.ย.61-เม.ย.62) 23,100 ล้าน ลบ.ม.

- อู่บ่อก-บริโภค	2,404	ล้าน ลบ.ม.
- ระบบนิเวศและอื่นๆ	6,440	ล้าน ลบ.ม.
- การเกษตร	13,038	ล้าน ลบ.ม.
- เกษตรต่อเนื่อง	800	ล้าน ลบ.ม.
- อุตสาหกรรม	303	ล้าน ลบ.ม.
- ปรับเปลี่ยนการเพาะปลูก	115	ล้าน ลบ.ม.

แผนจัดสรรน้ำต้นฤดูฝน 2562 (พ.ค.-ก.ค.62) 16,470 ล้าน ลบ.ม.

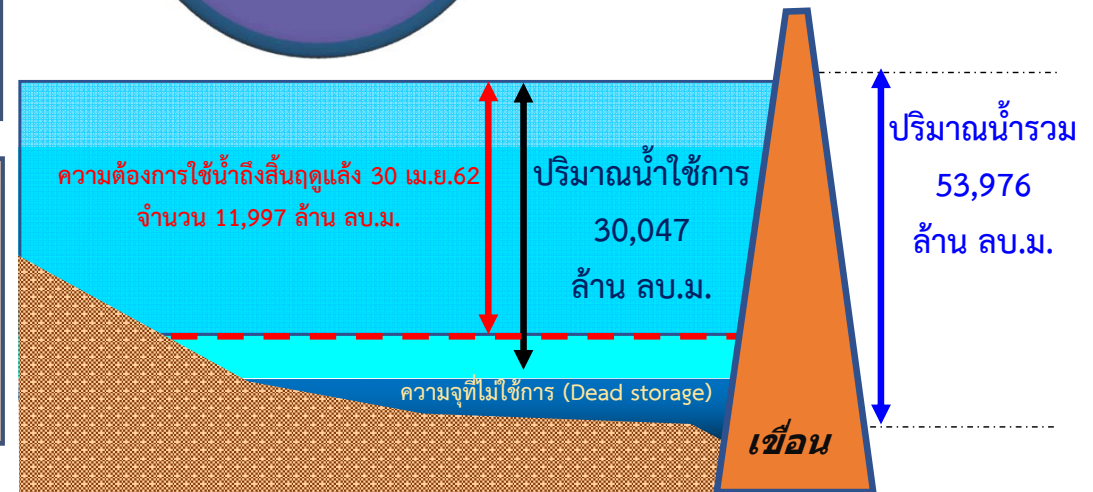
- อู่บ่อก-บริโภค ระบบนิเวศ	6,000	ล้าน ลบ.ม.
และการเกษตรต่อเนื่อง		
- สำรองน้ำเพื่อเตรียมเพาะปลูกต้นฤดูฝน	6,300	ล้าน ลบ.ม.
- สำรองไว้ใช้กรณีฝนทิ้งช่วง	4,170	ล้าน ลบ.ม.



ปริมาณน้ำทั้งหมด 71%

ปริมาณน้ำใช้การ 58%

จัดสรรแล้ว 48%





# สถานการณ์น้ำและการจัดสรรน้ำ 4 เขื่อนลุ่มน้ำเจ้าพระยา ประจำวันที 5 กุมภาพันธ์ 2562



## สถานการณ์น้ำ

### 1. ปริมาณน้ำต้นฤดูแล้ง (1 พ.ย. 61)

1.1 ปริมาณน้ำทั้งหมด	19,536	ล้าน ลบ.ม.	คิดเป็น 79 %
1.2 ปริมาณน้ำใช้การ	12,840	ล้าน ลบ.ม.	คิดเป็น 71 %

### 2. ปริมาณน้ำปัจจุบัน (5 ก.พ. 62)

2.1 ปริมาณน้ำทั้งหมด	15,807	ล้าน ลบ.ม.	คิดเป็น 64 %
2.2 ปริมาณน้ำใช้การ	9,111	ล้าน ลบ.ม.	คิดเป็น 50 %

## การจัดสรรน้ำ

### 3. การจัดสรรน้ำในฤดูแล้ง (5 ก.พ. 62)

3.1 แผนการจัดสรรน้ำฤดูแล้ง (พ.ย.61-เม.ย.62)	8,000	ล้าน ลบ.ม.	
3.2 ผลการจัดสรรน้ำ	4,854	ล้าน ลบ.ม.	คิดเป็น 61 %
3.3 คงเหลือ	3,146	ล้าน ลบ.ม.	คิดเป็น 39 %

แผนจัดสรรน้ำฤดูแล้ง 2561/62 (พ.ย.61-เม.ย.62) 8,000 ล้าน ลบ.ม.

(4 เขื่อนเจ้าพระยา 7,300 และผันน้ำจากลุ่มน้ำแม่กลอง 700 ล้าน ลบ.ม.)

- อุบลโกค-บริโกค	1,140	ล้าน ลบ.ม.
- ระบบนิเวศและอื่นๆ	1,450	ล้าน ลบ.ม.
- การเกษตร	4,895	ล้าน ลบ.ม.
- เกษตรต่อเนื่อง	400	ล้าน ลบ.ม.
- ปรับปฏิทินการเพาะปลูก	115	ล้าน ลบ.ม.

แผนจัดสรรน้ำต้นฤดูฝน 2562 (พ.ค.-ก.ค.62) 5,540 ล้าน ลบ.ม.

- อุบลโกค-บริโกค ระบบนิเวศ และการเกษตรต่อเนื่อง	1,800	ล้าน ลบ.ม.
- สำรองน้ำเพื่อเตรียมเพาะปลูกต้นฤดูฝน	2,000	ล้าน ลบ.ม.
- สำรองไว้ใช้กรณีฝนทิ้งช่วง	1,740	ล้าน ลบ.ม.



ปริมาณน้ำทั้งหมด 64%

ปริมาณน้ำใช้การ 50%

จัดสรรแล้ว 61 %





กรมชลประทาน

