



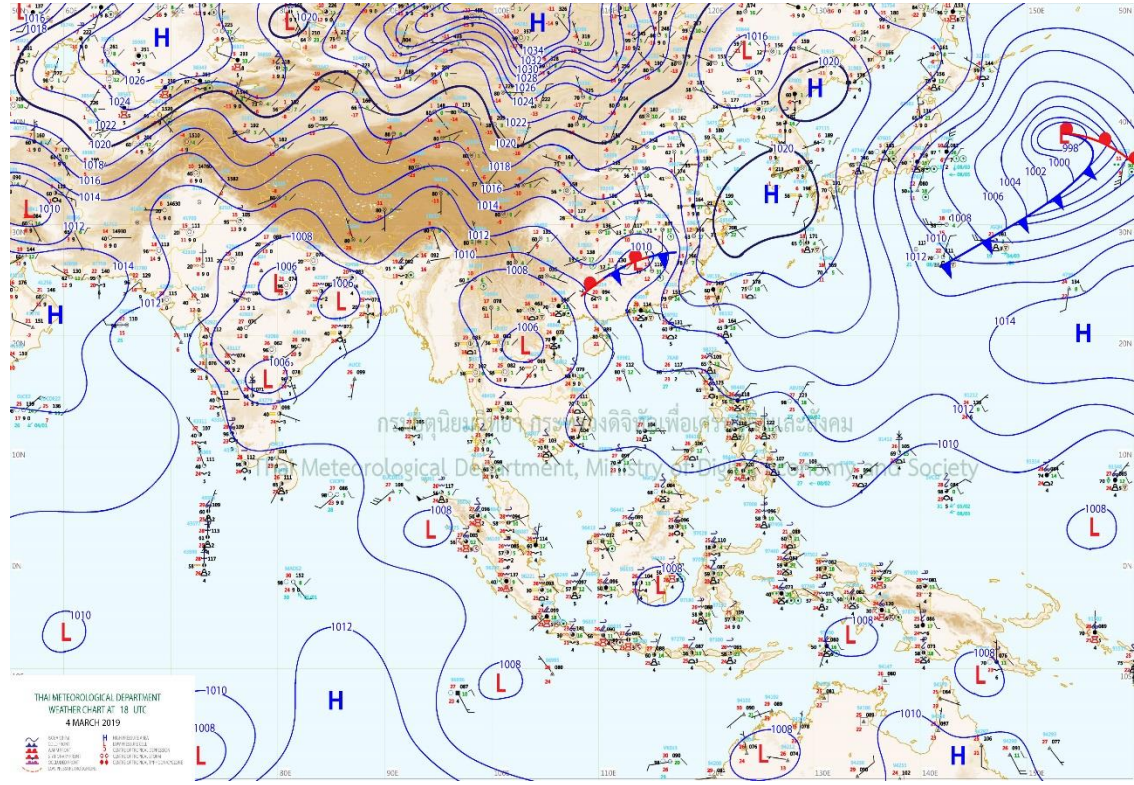
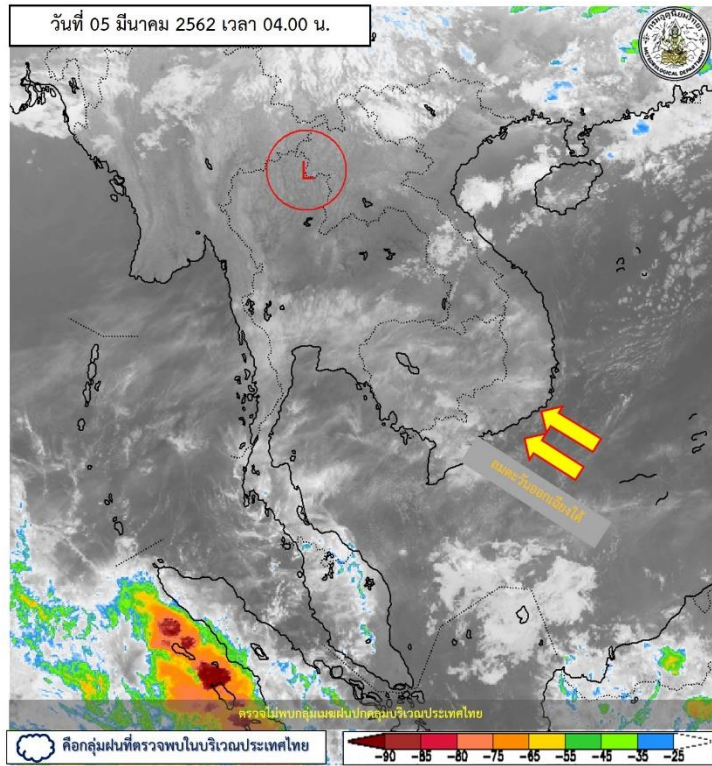
สรุปการเฝ้าระวังติดตามสภาพอากาศ และสถานการณ์น้ำ

กรมชลประทาน

ข้อมูล ณ วันที่ 5 มีนาคม 2562



สภาพภูมิอากาศ ประจำวันที่ 5 มีนาคม 2562



แผนที่อากาศผิวพื้นวันที่ 5 มีนาคม 2562 หย่อมความกดอากาศต่ำเนื่องจากความร้อนปกคลุมประเทศไทยตอนบน ประกอบกับมีลมใต้และลมตะวันออกเฉียงใต้พัดปกคลุมบริเวณดังกล่าว ส่งผลให้ประเทศไทยตอนบนมีอากาศร้อนโดยทั่วไป กับมีฝนฟ้าคะนองบางแห่ง ส่วนความกดอากาศสูงจากประเทศจีนปกคลุมบริเวณทะเลจีนใต้

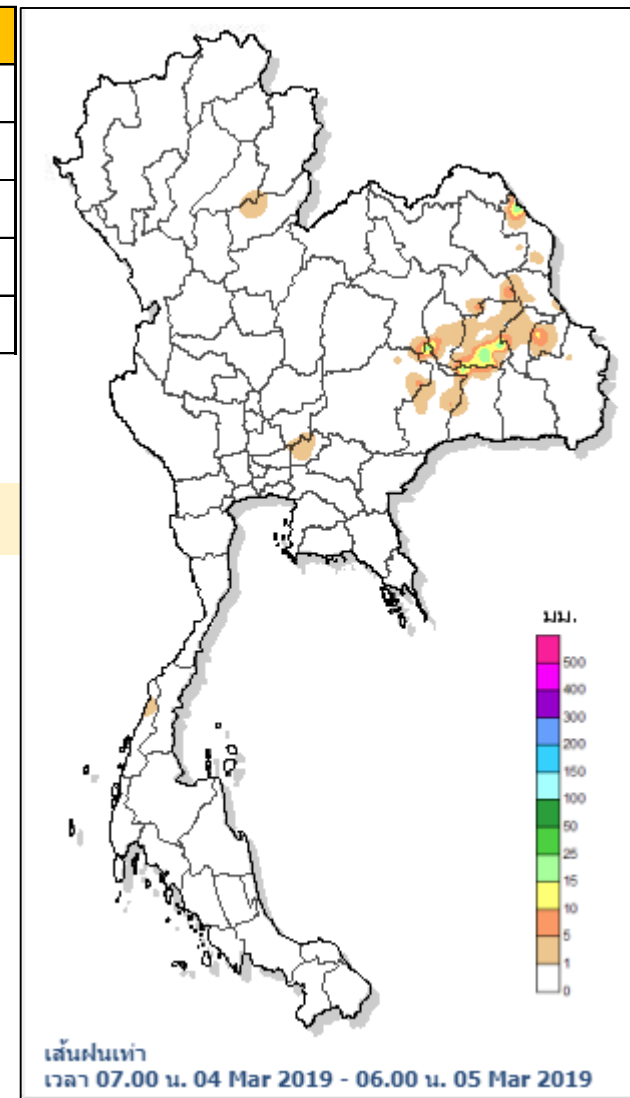
ปริมาณฝนสูงสุด 5 ลำดับ

ปริมาณฝนสะสมรายตำบล วันที่ 4 มี.ค. 2562 เวลา 07.00 น. - วันที่ 5 มี.ค. 2562 เวลา 07.00 น.

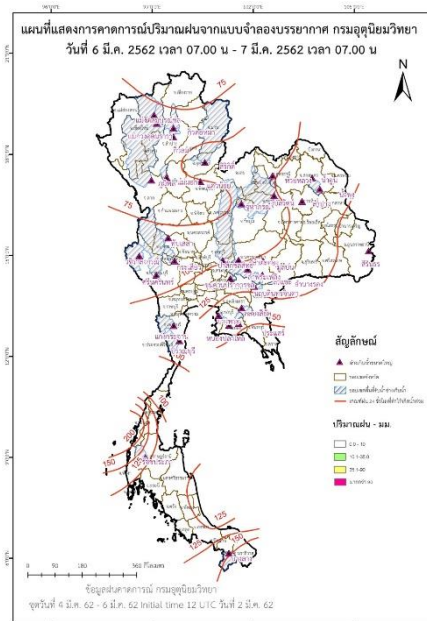
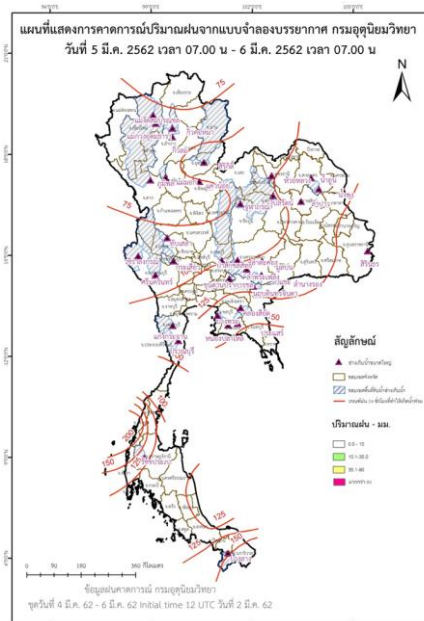
สถานี	จังหวัด	ปริมาณฝน (มม.)	ความรุนแรง
ต.หนองแวง อ.บ้านแพวง	นครพนม	24.5	ฝนปานกลาง
ต.สระคู อ.สุวรรณภูมิ	ร้อยเอ็ด	23.0	ฝนปานกลาง
ต.โพธิ์ใหญ่ อ.พนมไพร	ร้อยเอ็ด	22.5	ฝนปานกลาง
ต.ศรีสว่าง อ.นาโพธิ์	บุรีรัมย์	19.0	ฝนปานกลาง
ต.นาหนองไผ่ อ.ชุมพลบุรี	สุรินทร์	18.5	ฝนปานกลาง

หมายเหตุ เกณฑ์ปริมาณฝนกรมอุตุนิยมวิทยา

ฝนตกหนักมาก (>90 มม.) ฝนตกหนัก (35.1-90 มม.) ฝนปานกลาง (10.1-35.0 มม.) ฝนเล็กน้อย (0.1-10.0 มม.) ไม่มีฝน (0 มม.)



แผนที่แสดงการคาดการณ์ปริมาณฝนจากแบบจำลองบรรยากาศ กรมอุตุนิยมวิทยา 5 มี.ค.62 - 7 มี.ค.62



หมายเหตุ ข้อมูลจาก กรมอุตุนิยมวิทยา

ปริมาณน้ำในอ่างเก็บน้ำขนาดใหญ่และขนาดกลาง 4 มีนาคม 2562

ภาค	ขนาดใหญ่				ขนาดกลาง				รวมอ่างขนาดใหญ่และกลาง						รับน้ำได้อีก	เปรียบเทียบปี 61 กับ 62		
	จำนวน	ความจุ	ปี 2562	% ความจุ อ่างฯ	จำนวน	ความจุ	ปี 2562	% ความจุ อ่างฯ	จำนวน	ความจุ	ปี2561		ปี2562			ปริมาณ	ปริมาณ	%
											ปริมาณ	%	ปริมาณ	%				
เหนือ	8	24,825	14,693	59	75	1,001	566	57	83	25,825	17,574	68	15,259	59	10,566	-2,315	-13	
ตอน.	12	8,368	3,465	41	218	1,998	859	43	230	10,367	6,712	65	4,324	42	6,042	-2,388	-36	
กลาง	3	1,419	460	32	22	369	161	44	25	1,788	1,167	65	621	35	1,167	-546	-47	
ตะวันตก	2	26,605	21,789	82	7	142	96	68	9	26,747	21,257	79	21,885	82	4,862	628	3	
ตะวันออก	6	1,515	854	56	51	963	563	58	57	2,478	1,571	63	1,417	57	1,061	-154	-10	
ใต้	4	8,194	6,280	77	39	668	494	74	43	8,863	6,776	76	6,774	76	2,088	-2	0	
รวม	35	70,926	<u>47,541</u>	67	412	5,142	<u>2,739</u>	53	447	76,068	55,057	72	50,280	66	25,788	-4,777	-9	
ปริมาณน้ำใช้การ		47,384	<u>23,999</u>	51		4,753	<u>2,353</u>	50		52,137	<u>31,127</u>	60	<u>26,352</u>	51				

สามารถรับน้ำได้อีก 25,788 ล้าน ลบ.ม. (34%)

%น้ำใช้การ=(ปริมาณน้ำใช้การ/ความจุน้ำใช้การ)*100



ปริมาณน้ำใช้การ 4 เขื่อนหลักในลุ่มน้ำเจ้าพระยา

ข้อมูล ณ วันที่ 5 มีนาคม 2562

อ่างเก็บน้ำ	ความจุ ที่ รนก.	ปริมาณน้ำในอ่างฯ		ปริมาณน้ำใช้การได้		ปริมาณน้ำไหลลงอ่างฯ		ปริมาณน้ำระบาย		รับน้ำได้อีก ปี 2562
		ปริมาณน้ำ	% ความจุ	ปริมาณน้ำ	% ใช้การ	วันนี้	เมื่อวาน	วันนี้	เมื่อวาน	
ภูมิพล	13,462	7,665	57	3,865	40	0.00	0.00	20.00	21.00	5,797
สิริกิติ์	9,510	5,936	62	3,086	46	2.94	2.58	20.54	22.28	3,574
ภูมิพล+สิริกิติ์	22,972	13,601	59	6,951	43	2.94	2.58	40.54	43.28	9,371
แควน้อยฯ	939	454	48	411	46	0.03	0.26	2.16	2.16	485
ป่าสักชลสิทธิ์	960	350	36	347	36	0.00	0.00	2.18	2.18	610
รวมทั้งหมด	24,871	14,405	58	7,709	42	2.97	2.84	44.88	47.62	10,466

(หน่วย : ล้าน ลบ.ม.)

ปริมาณการระบายน้ำย้อนหลัง 10 วัน

เขื่อน	24 ก.พ. 62	25 ก.พ. 62	26 ก.พ. 62	27 ก.พ. 62	28 ก.พ. 62	1 มี.ค. 62	2 มี.ค. 62	3 มี.ค. 62	4 มี.ค. 62	5 มี.ค. 62	สะสม
เขื่อนภูมิพล	21.00	21.00	18.00	18.00	18.00	18.00	18.00	21.00	21.00	20.00	194.00
เขื่อนสิริกิติ์	22.09	22.62	22.17	22.14	22.35	22.28	22.20	22.26	22.28	20.54	220.93
เขื่อนแควน้อยบำรุงแดน	3.02	3.02	3.02	2.81	2.16	2.16	2.16	2.16	2.16	2.16	24.84
เขื่อนป่าสักชลสิทธิ์	2.16	2.17	2.17	2.17	2.17	2.16	2.16	2.16	2.18	2.18	21.68

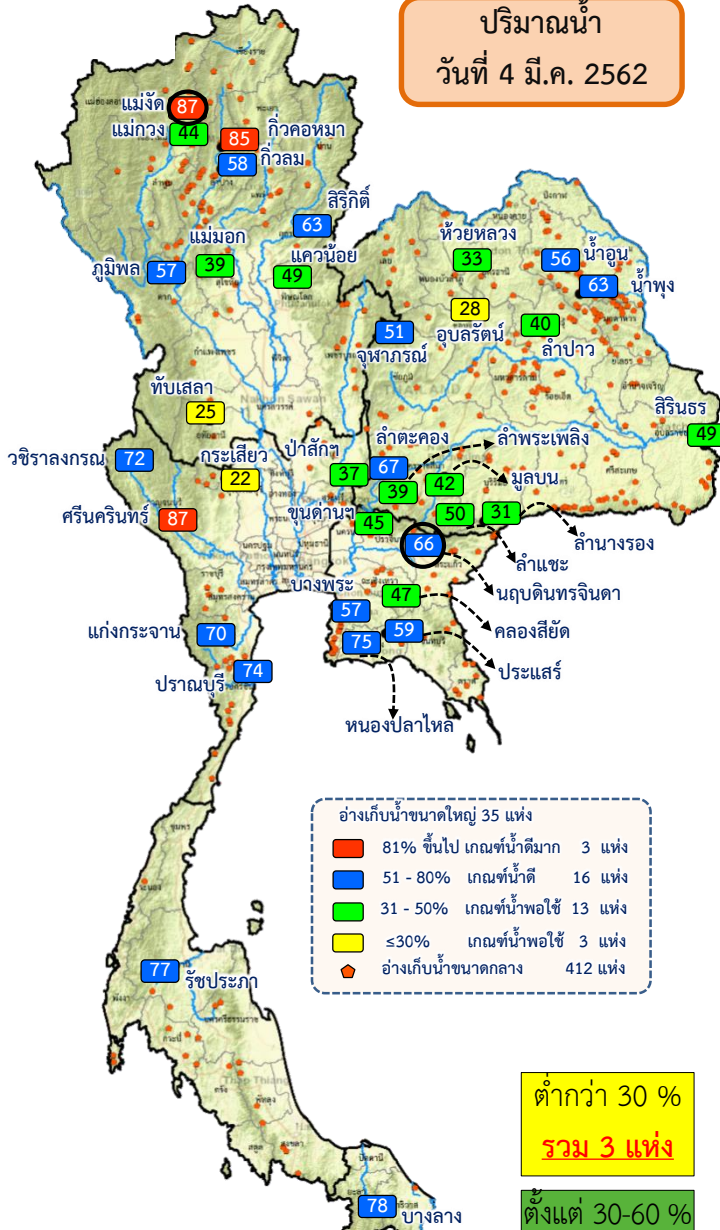
(หน่วย : ล้าน ลบ.ม.)



สรุปอ่างฯขนาดใหญ่ที่เกิน UPPER RULE CURVE และ อ่างฯใหญ่ ที่มีปริมาตรต่ำกว่า 30% และ ระหว่าง 30 - 60%

(ข้อมูล วันที่ 4 มีนาคม 2562)

ปริมาณน้ำ
วันที่ 4 มี.ค. 2562



อ่างเก็บน้ำขนาดใหญ่ 35 แห่ง

- 81% ขึ้นไป เกณฑ์น้ำเต็ม 3 แห่ง
- 51 - 80% เกณฑ์น้ำดี 16 แห่ง
- 31 - 50% เกณฑ์น้ำพอใช้ 13 แห่ง
- ≤30% เกณฑ์น้ำพอใช้ 3 แห่ง
- อ่างเก็บน้ำขนาดกลาง 412 แห่ง

ต่ำกว่า 30 %
รวม 3 แห่ง

ตั้งแต่ 30-60 %
รวม 19 แห่ง

อ่างฯขนาดใหญ่ที่เกิน UPPER RULE CURVE

ลำดับ	ชื่อ อ่างเก็บน้ำ	ความจุที่ รนส. (ล้าน ม.³)	ความจุที่ รนค. (ล้าน ม.³)	ณ วันที่		ไหลลงวันนี้ (ล้าน ม.³)	ระบายวันนี้ (ล้าน ม.³)	+สูง / - ต่ำกว่าเกณฑ์เก็บกักมาสูงสุด ณ ช่วงเวลาเดียวกัน (ล้าน ม.³)
				ปี 2562				
				ปริมาตร (ล้าน ม.³)	% รนค.			
1	แม่จันทสมบูรณ์ชล จ.เชียงใหม่	323	265	230	87	0.00	1.18	5.25
2	นฤปดินทรจินดา จ.ปราจีนบุรี	338	295	193	66	0.00	1.43	52.04

หมายเหตุ : * เชื่อมที่อยู่ในการดูแลของการไฟฟ้า

(หน่วย : ล้าน ลบ.ม.)

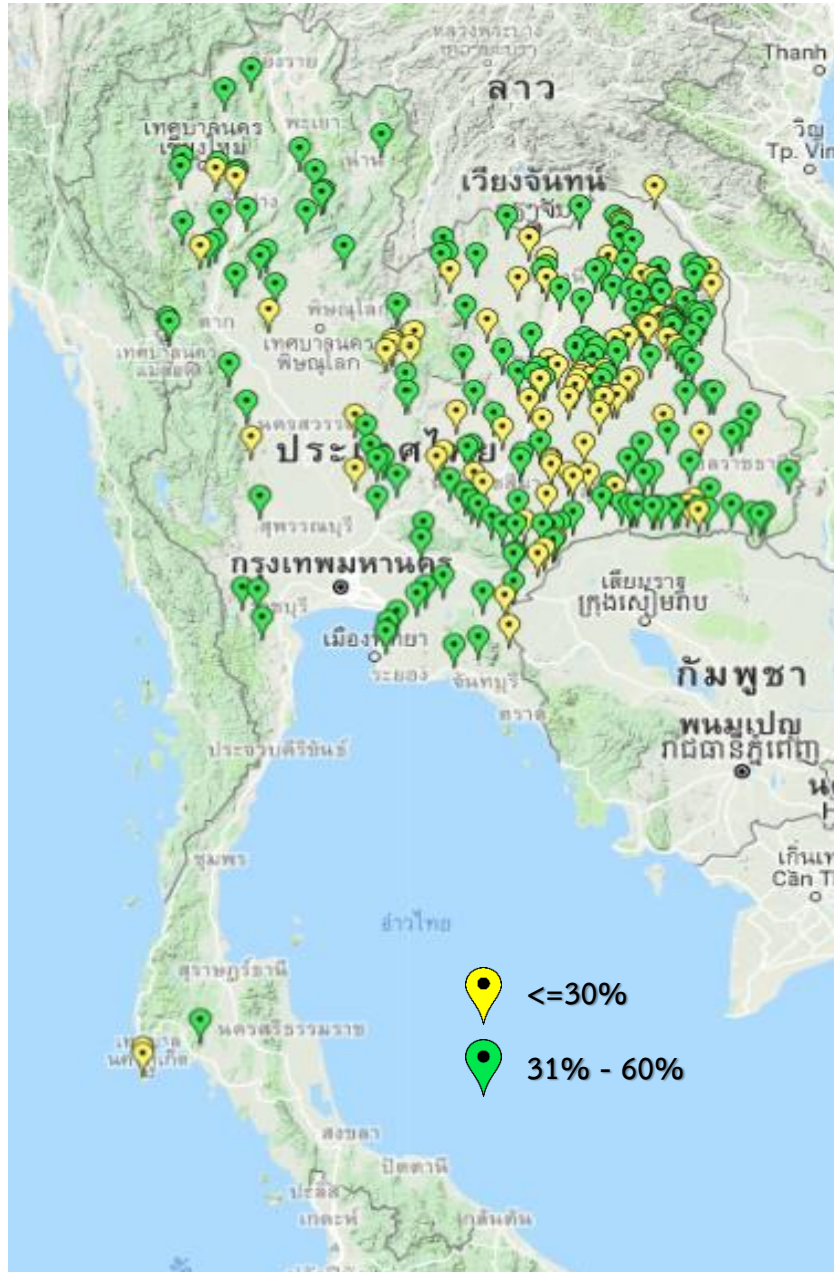
ชื่อ อ่างเก็บน้ำ	ความจุที่ รนส. (ล้าน ม.³)	ความจุที่ รนค. (ล้าน ม.³)	ความจุที่ใช้การ (ล้าน ม.³)	1 ม.ค. 2561 (ล้าน ม.³)	1 ม.ค. 2562 (ล้าน ม.³)	ณ วันที่						ไหลลงวันนี้ (ล้าน ม.³)	ระบายวันนี้ (ล้าน ม.³)	
						ปี 2561		ปี 2562		วันนี้ (ล้าน ม.³)	วันนี้ (ล้าน ม.³)			
						ปริมาตร (ล้าน ม.³)	% รนค.	ปริมาตร (ล้าน ม.³)	% รนค.					
เหนือ														
ภูมิพล*	13,462	13,462	9,662	10,556	9,023	9,072	67	7,688	57	3,888	29	40	0.00	21.00
แม่ทองอุดมธารา	295	263	249	130	147	101	38	117	44	103	39	41	0.10	0.91
กิวลม	106	106	103	99	92	86	81	61	58	58	54	56	0.28	0.96
แควน้อยบำรุงแดน	1,080	939	896	826	650	582	62	456	49	413	44	46	0.26	2.16
แม่มอก	110	110	94	96	46	53	48	42	39	27	24	28	0.00	0.07
ตะวันออกเฉียงเหนือ														
ห้วยหลวง	136	136	129	110	59	83	61	44	33	38	28	29	0.00	0.19
น้ำอูน	780	520	475	463	399	346	67	290	56	245	47	52	0.00	2.01
จุฬารัตน์*	181	164	127	156	122	125	76	84	51	47	29	37	0.20	1.05
อุบลรัตน์*	4,640	2,431	1,850	2,115	772	1,504	62	685	28	104	4	6	0.61	1.21
ลำปาว	2,450	1,980	1,880	1,706	1,143	1,304	66	786	40	686	35	37	0.69	5.79
ลำพระเพลิง	242	155	154	137	75	124	80	60	39	58	38	38	0.04	0.01
มูลบน	350	141	134	109	69	95	68	59	42	52	37	39	0.14	0.26
ลำแจะ	325	275	268	199	163	159	58	137	50	130	47	49	0.26	0.54
ลำนางรอง	197	121	118	77	39	69	57	38	31	34	28	29	0.04	0.00
สิรินธร*	1,966	1,966	1,135	1,555	1,206	1,294	66	967	49	135	7	12	0.83	0.00
กลาง														
ป่าสักชลสิทธิ์	960	960	957	770	555	535	56	354	37	351	37	37	0.00	2.18
ทับเสลา	190	160	143	138	42	94	58	40	25	23	14	16	0.00	0.00
กระเสียว	390	299	259	289	72	278	93	67	22	27	9	10	0.00	0.04
ตะวันออก														
ขุนด่านปราการชล	225	224	219	196	177	136	60	101	45	96	43	44	0.02	1.76
คลองสิียด	450	420	390	272	310	198	47	196	47	166	40	43	0.00	1.90
บางพระ	127	117	105	101	84	83	71	66	57	54	46	52	0.15	0.39
ประแสร์	322	295	275	259	233	219	74	175	59	155	53	56	0.00	0.46

○ อ่างฯ ที่เกิน UPPER RULE CURVE



สรุปอ่างเก็บน้ำขนาดกลาง ,ปริมาณน้ำไหลลงและระบายอ่างฯ ขนาดใหญ่และขนาดกลาง

(ข้อมูล วันที่ 4 มีนาคม 2562)



สรุปอ่างขนาดกลางที่มีปริมาตรในช่วง <=30 % , >30 - 60 % , >60-100% และ >100 %				
ภาค	<=30 %	>30 - 60 %	>60-100%	>100 %
เหนือ	5	28	41	1
ตอน.	66	111	40	1
ตะวันออก	5	15	31	0
กลาง	7	8	7	0
ตะวันตก	0	3	4	0
ใต้	2	2	35	0
รวม	85	167	158	2
รวมทั้งหมด 412 แห่ง				

สรุปปริมาณน้ำไหลลงและระบายอ่างฯ ขนาดใหญ่และขนาดกลาง

ภาค	ขนาดใหญ่		ขนาดกลาง		รวม	
	ไหลลง	ระบาย	ไหลลง	ระบาย	ไหลลง	ระบาย
เหนือ	3.22	48.61	0.56	2.65	3.79	51.26
ตอน.	2.91	11.79	1.23	4.06	4.14	15.85
กลาง	0.00	2.22	0.21	1.34	0.21	3.56
ตะวันตก	1.73	36.12	0.58	0.73	2.31	36.85
ตะวันออก	0.17	6.16	0.36	2.77	0.53	8.93
ใต้	2.13	11.83	0.83	1.80	2.96	13.63
รวม	10.16	116.73	3.77	13.36	13.94	130.09

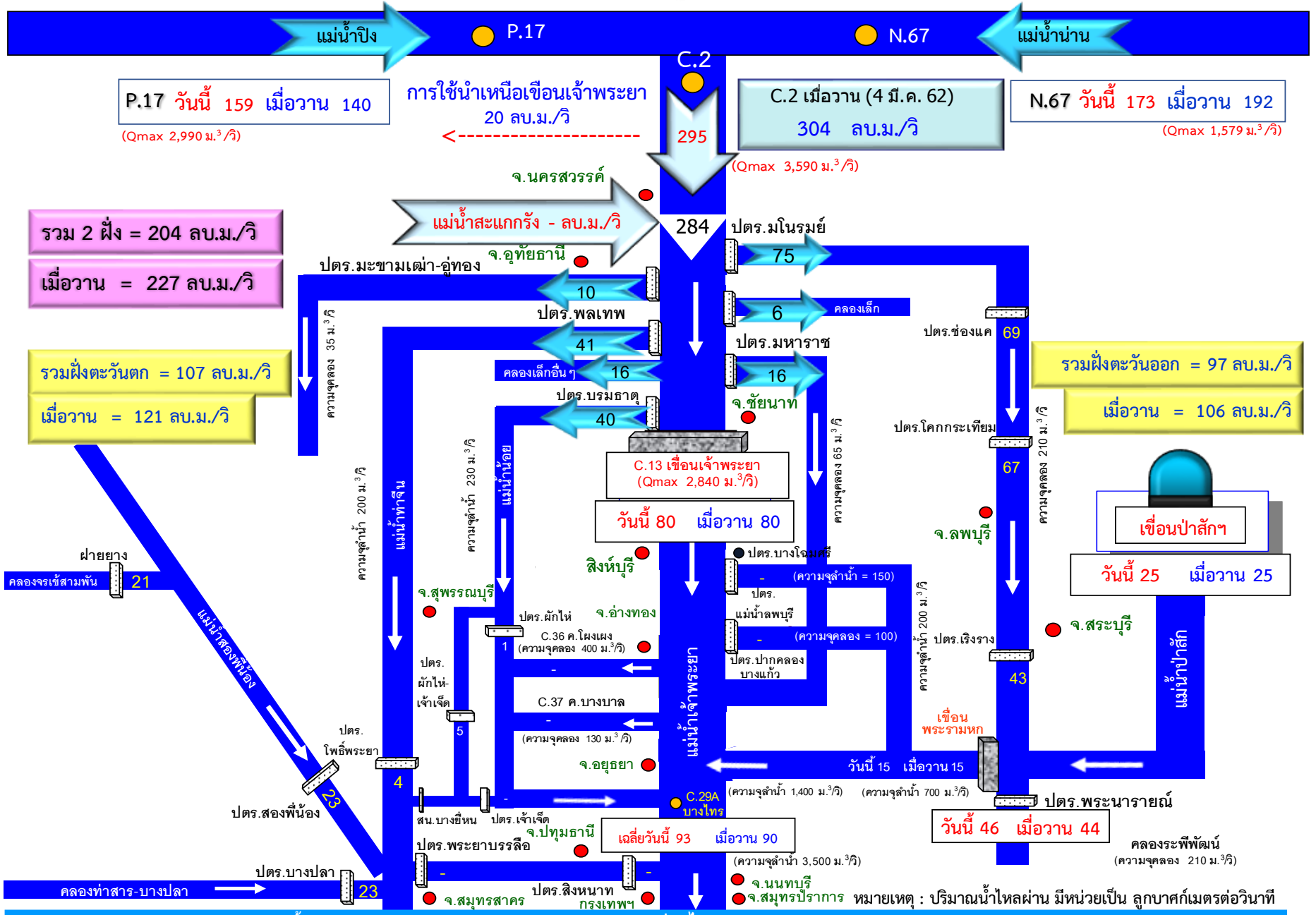
(หน่วย : ล้าน ลบ.ม.)



กรมชลประทาน

สถานการณ์น้ำในลุ่มน้ำเจ้าพระยา

วันที่ 5 มีนาคม 2562 เวลา 06:00 น.

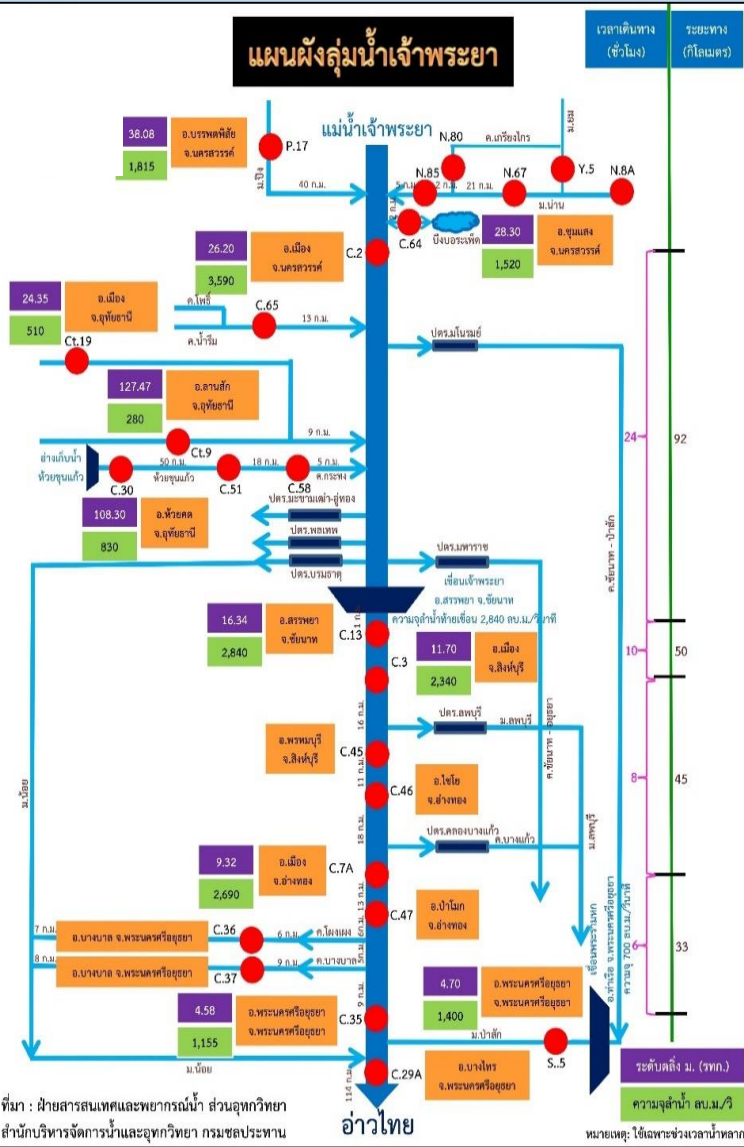




การติดตามสถานการณ์น้ำลุ่มน้ำเจ้าพระยา

ประจำวัน 5 มีนาคม 2562 เวลา 06.00 น.

สภาพน้ำท่า



- แม่น้ำปิง สถานี P.17** อ.บรรพตพิสัย จ.นครสวรรค์ ปริมาณน้ำไหลผ่าน 159 ลบ.ม./วินาที (เมื่อวาน 140 ลบ.ม./วินาที) ระดับน้ำ +34.88 ม.รทก. ต่ำกว่าตลิ่ง 4.92 ม.
- แม่น้ำน่าน สถานี N.67** อ.ชุมแสง จ.นครสวรรค์ ปริมาณน้ำไหลผ่าน 173 ลบ.ม./วินาที (เมื่อวาน 192 ลบ.ม./วินาที) ระดับน้ำ +19.60 ม.รทก. ต่ำกว่าตลิ่ง 8.70 ม.
- แม่น้ำเจ้าพระยา สถานี C.2** อ.เมือง จ.นครสวรรค์ ปริมาณน้ำไหลผ่าน 295 ลบ.ม./วินาที (เมื่อวาน 304 ลบ.ม./วินาที) ระดับน้ำ +17.99 ม.รทก. ต่ำกว่าตลิ่ง 8.21 ม.
- เขื่อนเจ้าพระยา สถานี C.13** อ.สรรพยา จ.ชัยนาท ปริมาณน้ำไหลผ่าน 80 ลบ.ม./วินาที (เมื่อวาน 80 ลบ.ม./วินาที) ระดับน้ำเหนือเขื่อน +15.42 ม.รทก. ระดับน้ำท้ายเขื่อน 5.64 ม.รทก.
- แม่น้ำป่าสัก** ระบายท้ายเขื่อนพระรามหก 14.71 ลบ.ม./วินาที (เมื่อวาน 14.63 ลบ.ม./วินาที) ไหลลงแม่น้ำเจ้าพระยา ผ่านสถานีวัดน้ำ C.29A อ.บางไทร จ.พระนครศรีอยุธยา ปริมาณน้ำไหลผ่านเฉลี่ย 93 ลบ.ม./วินาที (เมื่อวาน 90 ลบ.ม./วินาที)

รับน้ำเข้าฝั่งตะวันตกและฝั่งตะวันออก

- รับน้ำฝั่งตะวันตก** 107 ลบ.ม./วินาที เมื่อวาน 121 ลบ.ม./วินาที **ลดลง 14 ลบ.ม./วินาที**
(รับน้ำสูงสุด = 585 ลบ.ม./นาที)
- รับน้ำฝั่งตะวันออก** 97 ลบ.ม./วินาที เมื่อวาน 106 ลบ.ม./วินาที **ลดลง 9 ลบ.ม./วินาที**
(รับน้ำสูงสุด = 275 ลบ.ม./นาที)
- รวมรับน้ำ 2 ฝั่ง** 204 ลบ.ม./วินาที เมื่อวาน 227 ลบ.ม./วินาที **ลดลง 23 ลบ.ม./วินาที**



พื้นที่ปลูกข้าวในเขตชลประทานลุ่มน้ำเจ้าพระยา

ข้อมูลการเพาะปลูก
ณ วันที่ 27 ก.พ. 2562



ปลูกนาปีต่อเนื่อง 1.87 ล้านไร่

- เจ้าพระยาตอนบน (4 โครงการ) - โครงการส่งน้ำฯ พลายชุมพล ,ดงเศรษฐี ,ชป.กำแพงเพชร และ ชป.นครสวรรค์
- ฝั่งตะวันตก (9 โครงการ) - โครงการส่งน้ำฯ พลเทพ ,ท่าโบสถ์ ,สามชุก ,ดอนเจดีย์ ,บรมธาตุ ,ชันสูตร ,ยางมณี ,พระยาบันลือ และภาษีเจริญ
- ฝั่งตะวันออก (2 โครงการ) - โครงการส่งน้ำฯ รังสิตใต้ และพระองค์ไชยานุชิต



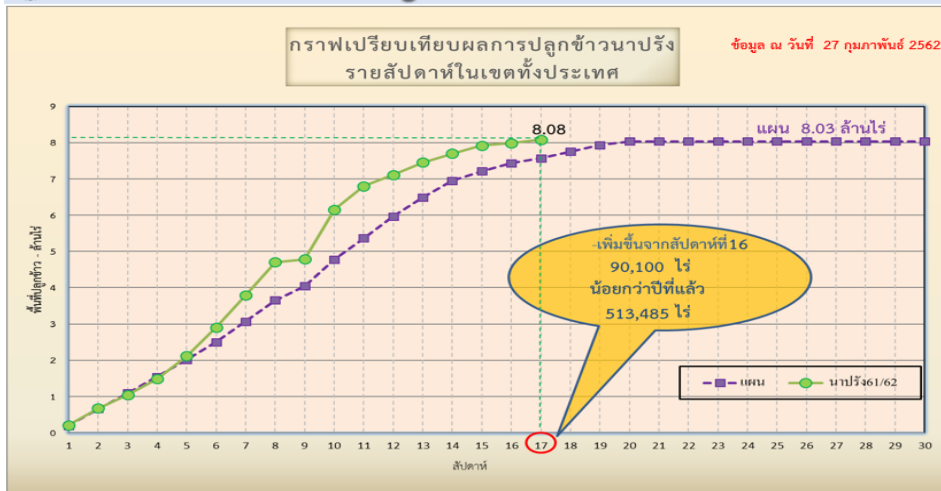
แผนผลการเพาะปลูกพืชในช่วงฤดูแล้งปี 2562

ข้อมูล ณ วันที่ 27 กุมภาพันธ์ 2562

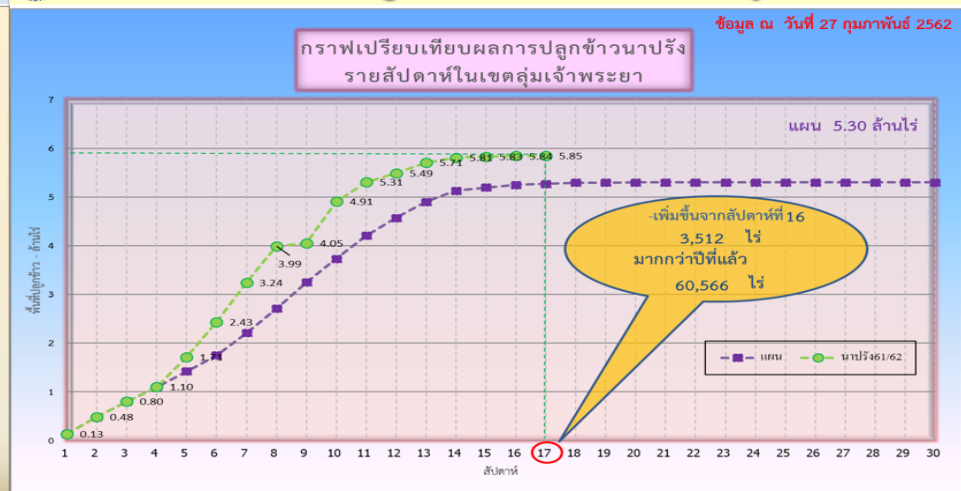
ภาค	ข้าวนาปรัง				พืชไร่-พืชผัก				รวม			
	แผน (ล้านไร่)	ผล (ล้านไร่)	%	เกี่ยว (ล้านไร่)	แผน (ล้านไร่)	ผล (ล้านไร่)	%	เกี่ยว (ล้านไร่)	แผน (ล้านไร่)	ผล (ล้านไร่)	%	เกี่ยว (ล้านไร่)
เหนือ	0.51	0.70	137.45	0.15	0.84	0.22	26.62	0.01	1.35	0.93	68.49	0.16
ตะวันออกเฉียงเหนือ	0.75	0.62	82.44		0.57	0.04	7.42	0.004	1.32	0.66	49.98	0.004
กลาง	0.06	0.02	31.51	0.001	0.001	0.005	503.33		0.06	0.02	40.35	0.001
ตะวันออก	0.35	0.39	111.35	0.18	0.05	0.04	69.79	0.001	0.41	0.43	105.79	0.18
ตะวันตก	0.87	0.50	56.81		0.17	0.12	67.32	0.002	1.05	0.61	58.56	0.002
ใต้	0.18	0.004	2.14		0.01	0.001	3.69	0.0000	0.20	0.00	2.25	
ลุ่มน้ำเจ้าพระยา	5.30	5.85	110.28	0.52	0.77	0.08	10.82	0.02	6.07	5.93	97.63	0.53
ทั้งประเทศ	8.03	8.08	100.61	0.84	2.43	0.51	21.05	0.03	10.46	8.59	82.13	0.87



กราฟเปรียบเทียบผลการปลูกข้าวนาปรังรายสัปดาห์ในเขตทั้งประเทศ



กราฟเปรียบเทียบผลการปลูกข้าวนาปรังรายสัปดาห์ในเขตลุ่มน้ำเจ้าพระยา



ข้อมูล ณ 27 ก.พ. 62 เพาะปลูกแล้ว = 8,078,222 ไร่

ข้อมูล ณ 27 ก.พ. 62 เพาะปลูกแล้ว = 5,846,558 ไร่



รายงานสถานการณ์ค่าความเค็มและปริมาณน้ำ แม่น้ำเจ้าพระยา

4 มีนาคม 2562 / เวลา 7:00 น.

สถานี : สถานีประปาสำแล – สะพานพระนั่งเกล้า - ทำนายนนทบุรี - กรมชลประทานสามเสน

ปริมาณน้ำที่ระบายออกจากเขื่อนพระรามหก	15.00	ลบ.ม./วินาที
ปริมาณน้ำที่ระบายออกจากเขื่อนเจ้าพระยา	80.00	ลบ.ม./วินาที
ปริมาณน้ำที่ศูนย์ศิลปาชีพบางไทร	90.00	ลบ.ม./วินาที
ระยะทางจากศูนย์ศิลปาชีพบางไทรถึงสถานีประปาสำแล 61 กม.		

0.15

กรัม/ลิตร

สถานีประปาสำแล

100.0 กม. จากปากน้ำ

เกณฑ์เฝ้าระวัง 0.25 กรัม/ลิตร
มาตรฐานเพื่อการผลิตน้ำประปา
ไม่เกิน 0.50 กรัม/ลิตร

0.16

กรัม/ลิตร

สะพานพระนั่งเกล้า

69.0 กม. จากปากน้ำ

เกณฑ์เฝ้าระวังเพื่อการเกษตร
ไม่เกิน 2 กรัม/ลิตร

0.16

กรัม/ลิตร

ทำนายนนทบุรี

65.6 กม. จากปากน้ำ

0.21

กรัม/ลิตร

กรมชลประทานสามเสน

58.0 กม. จากปากน้ำ

ที่มาของข้อมูล : กปน. และกรมชลประทาน
จัดทำโดยฝ่ายตะกอนและคุณภาพน้ำ ส่วนอุทกวิทยา สบอ.



รายงานสถานการณ์ค่าความเค็มและปริมาณน้ำ แม่น้ำปราจีน-บางปะกง

4 มีนาคม 2562 / เวลา 7:00 น.

สถานี : ปราจีนบุรี - บางแตน - เชื่อนบางปะกง - วัดแหลมใต้ - ชลประทานฉะเชิงเทรา

ปริมาณน้ำที่ระบายออกจากอ่างเก็บน้ำนฤปดินทรจินดา 16.60 ลบ.ม./วิ

ปริมาณน้ำที่สถานี Kgt.3 อ.กบินทร์บุรี จ.ปราจีนบุรี 14.80 ลบ.ม./วิ

0.06

กรัม/ลิตร

ปราจีนบุรี

181 กม. จากปากน้ำ

0.13

กรัม/ลิตร

บางแตน

120 กม. จากปากน้ำ

7.24

กรัม/ลิตร

เชื่อนบางปะกง

67 กม. จากปากน้ำ

9.75

กรัม/ลิตร

วัดแหลมใต้

57 กม. จากปากน้ำ

20.89

กรัม/ลิตร

ชลประทานฉะเชิงเทรา

37 กม. จากปากน้ำ

เกณฑ์เฝ้าระวังเพื่อการเกษตร
ไม่เกิน 2 กรัม/ลิตร

ค่าความเค็มสูงสุดที่จุดตรวจวัดเชื่อนบางปะกง
ประจำวัน 3 มีนาคม 2562 วัดได้ 8.32 กรัม/ลิตร

ที่มาของข้อมูล : กรมควบคุมมลพิษ และกรมชลประทาน
จัดทำโดยฝ่ายตะกอนและคุณภาพน้ำ ส่วนอุทกวิทยา สบอ.



รายงานสถานการณ์ค่าความเค็มและปริมาณน้ำ แม่น้ำท่าจีน

4 มีนาคม 2562 / เวลา 7:00 น.

สถานี : วัดท่าพูด - ปากคลองจินดา - วัดดอนไถ่ดี - วัดอ่าทอง - วัดพันธวัช

ปริมาณน้ำที่ระบายออกจากปตร.โพธิ์พระยา 4.0 ลบ.ม./วิ
ปริมาณน้ำที่ระบายออกจากปตร.สองพี่น้อง 22.0 ลบ.ม./วิ
ปริมาณน้ำที่ระบายออกจากปตร.ท่าสาร-บางปลา 20.3 ลบ.ม./วิ

0.17
กรัม/ลิตร

0.21
กรัม/ลิตร

0.24
กรัม/ลิตร

0.24
กรัม/ลิตร

0.92
กรัม/ลิตร

วัดท่าพูด

ปากคลองจินดา

วัดดอนไถ่ดี

วัดอ่าทอง

วัดพันธวัช

67.5 กม. จากปากน้ำ

53.6 กม. จากปากน้ำ

38.2 กม. จากปากน้ำ

27.7 กม. จากปากน้ำ

18.4 กม. จากปากน้ำ

เกณฑ์เฝ้าระวังสำหรับกล้วยไม้ 0.75 กรัม/ลิตร
เกณฑ์เฝ้าระวังเพื่อการเกษตร
ไม่เกิน 2 กรัม/ลิตร

ที่มาของข้อมูล : กรมชลประทาน
จัดทำโดยฝ่ายตะกอนและคุณภาพน้ำ ส่วนอุทกวิทยา สบอ.

หมายเหตุ : วัดพันธวัช อ.เมือง จ.สมุทรสาคร, วัดอ่าทอง-วัดดอนไถ่ดี อ.กระทุ่มแบน จ.สมุทรสาคร, วัดท่าพูด อ.สามพราน จ.นครปฐม



รายงานสถานการณ์ค่าความเค็มและปริมาณน้ำ แม่น้ำแม่กลอง

4 มีนาคม 2562 / เวลา 07:00 น.

สถานี : โพลาราม – ราชบุรี – ปากคลองดำเนินสะดวก - บางคนที - อัมพวา

ปริมาณน้ำที่ระบายออกจากเขื่อนแม่กลอง 144 ลบ.ม/วิ



เกณฑ์เฝ้าระวังสำหรับกล้วยไม้ 0.75 กรัม/ลิตร
เกณฑ์เฝ้าระวังเพื่อการเกษตร
ไม่เกิน 2 กรัม/ลิตร

ที่มาของข้อมูล : กรมควบคุมมลพิษ
จัดทำโดยฝ่ายระดมและคุณภาพน้ำ สำนักอุทกวิทยา สบอ.

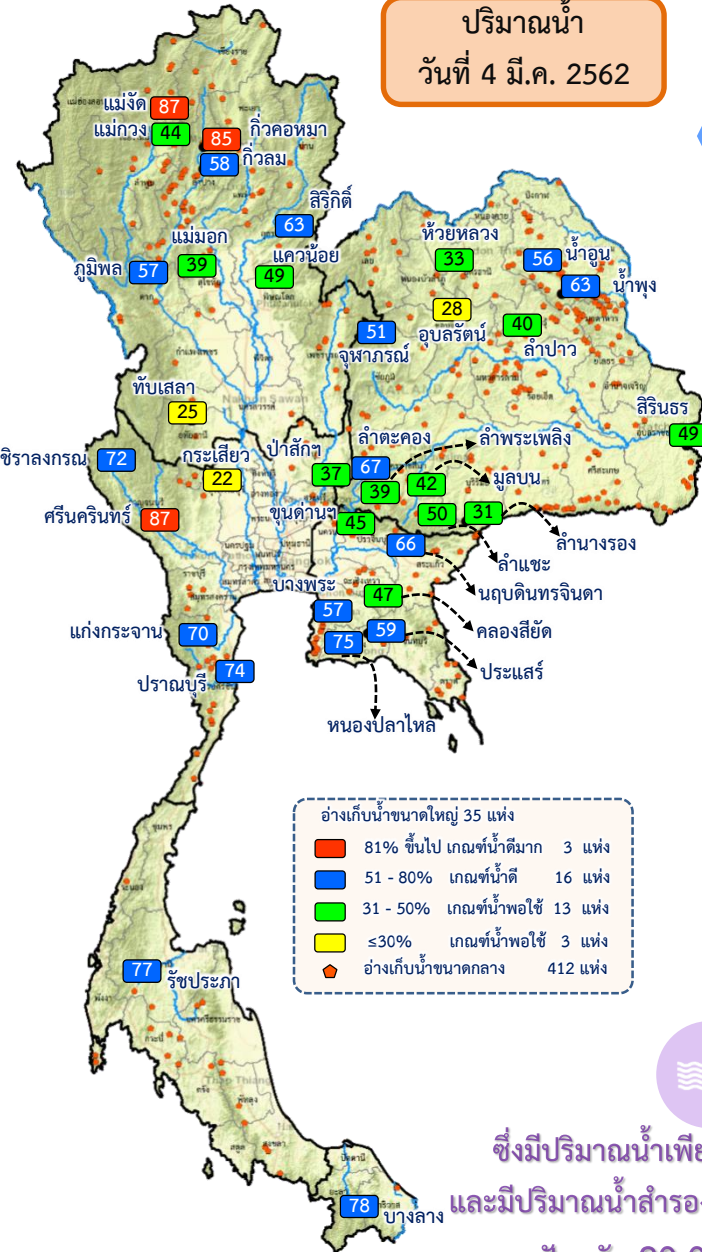


แผนบริหารจัดการน้ำฤดูแล้ง ปี 2561/62



ผล การบริหารจัดการน้ำฤดูแล้ง ปี 2561/62 (1 พ.ย. 61 – 30 เม.ย. 62)

ปริมาณน้ำ
วันที่ 4 มี.ค. 2562



ปริมาณน้ำเก็บกักทั่วประเทศ ณ วันที่ 4 มี.ค. 62

อ่างเก็บน้ำ
ขนาดใหญ่
35 แห่ง

ปริมาณน้ำเก็บกัก 47,541 ล้าน ลบ.ม. ปริมาณน้ำที่นำมาใช้ได้ 23,999 ล้าน ลบ.ม.

อ่างเก็บน้ำ
ขนาดกลาง
412 แห่ง

ปริมาณน้ำเก็บกัก 2,739 ล้าน ลบ.ม. ปริมาณน้ำที่นำมาใช้ได้ 2,353 ล้าน ลบ.ม.

แหล่งน้ำ
อื่นๆ

ปริมาณน้ำที่นำมาใช้ได้ของแหล่งน้ำอื่นๆ 1,006 ล้าน ลบ.ม.

รวมปริมาณน้ำที่นำมาใช้ได้ทั่วประเทศ 27,358 ล้าน ลบ.ม.

ผลการจัดสรรน้ำฤดูแล้ง 2561/62 ทั้งประเทศ

แผน จัดสรรน้ำฤดูแล้ง 2561/62

23,100 ล้าน ลบ.ม

ผล การจัดสรรน้ำฤดูแล้ง 2561/62

15,769 ล้าน ลบ.ม

คงเหลือ ปริมาณน้ำที่ต้องจัดสรร

จากแผน 7,331 ล้าน ลบ.ม

ผลการจัดสรรน้ำ

68%

แผนจัดสรรน้ำ

คงเหลือ 32%

ซึ่งมีปริมาณน้ำเพียงพอตลอดฤดูแล้ง
และมีปริมาณน้ำสำรองน้ำต้นฤดูฝนปี 2562

ปัจจุบัน 20,027 ล้าน ลบ.ม

ผลการเพาะปลูกข้าวฤดูแล้ง 2561/62

100.61%

เพาะปลูกข้าวไปแล้ว
8.08 ล้านไร่ (แผน 8.03 ล้านไร่)

ณ วันที่ 27 กุมภาพันธ์ 2562



ผล การบริหารจัดการน้ำฤดูแล้ง **ลุ่มน้ำเจ้าพระยา** ปี 2561/62 (1 พ.ย. 61 – 30 เม.ย.62)

ปริมาณน้ำเก็บกักอ่างเก็บน้ำขนาดใหญ่ 4 แห่ง **ลุ่มน้ำเจ้าพระยา** ณ วันที่ 5 มี.ค. 62

ภูมิพล

ปริมาณน้ำเก็บกัก 7,665 ล้าน ลบ.ม. ปริมาณน้ำใช้การ 3,865 ล้าน ลบ.ม.

สิริกิติ์

ปริมาณน้ำเก็บกัก 5,936 ล้าน ลบ.ม. ปริมาณน้ำที่นำมาใช้ได้ 3,086 ล้าน ลบ.ม.

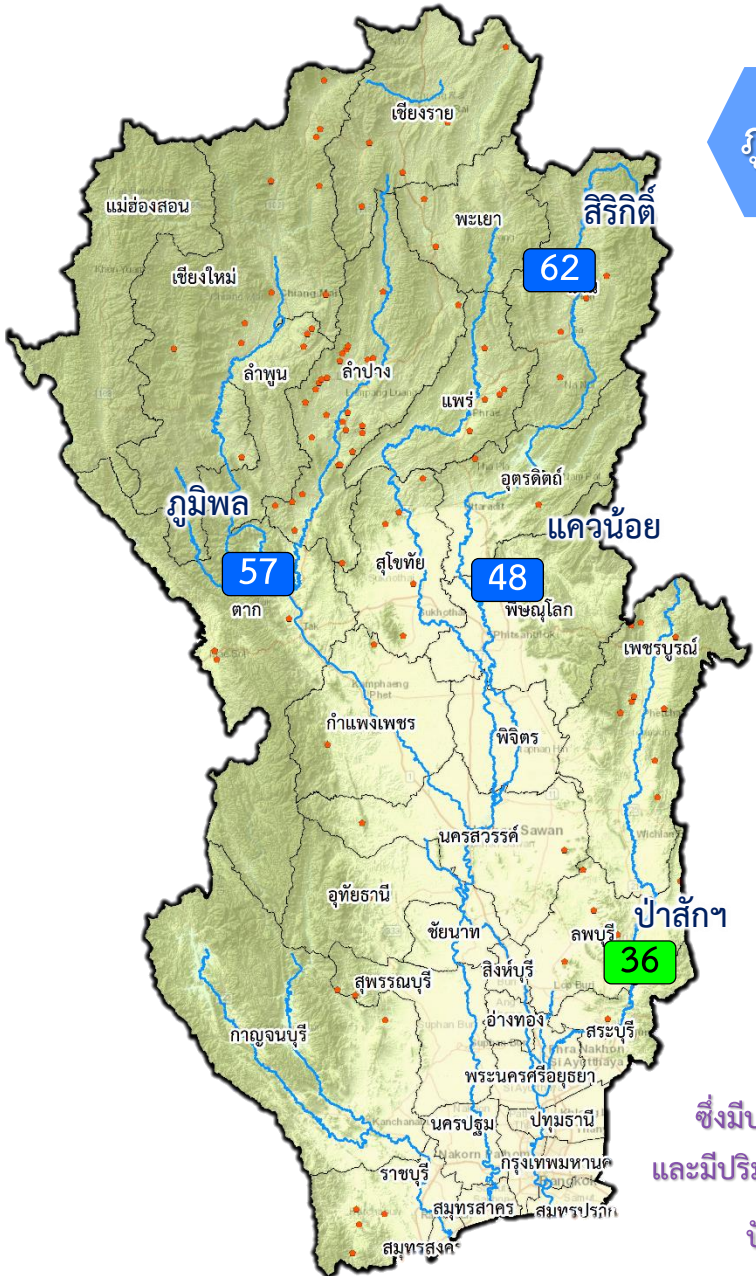
แควน้อย

ปริมาณน้ำเก็บกัก 454 ล้าน ลบ.ม. ปริมาณน้ำที่นำมาใช้ได้ 411 ล้าน ลบ.ม.

ป่าสัก

ปริมาณน้ำเก็บกัก 350 ล้าน ลบ.ม. ปริมาณน้ำใช้การ 347 ล้าน ลบ.ม.

รวมปริมาณน้ำใช้การ **ลุ่มน้ำเจ้าพระยา 7,709 ล้าน ลบ.ม.**

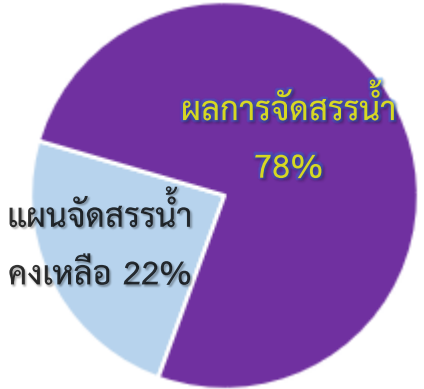


ผลจัดสรรน้ำและเพาะปลูกพืชฤดูแล้ง 2561/62 **ลุ่มน้ำเจ้าพระยา**

แผน จัดสรรน้ำฤดูแล้ง 2561/62
8,000 ล้าน ลบ.ม

ผล การจัดสรรน้ำฤดูแล้ง 2561/62
6,280 ล้าน ลบ.ม

คงเหลือ ปริมาณน้ำที่ต้องจัดสรร
จากแผน 1,720 ล้าน ลบ.ม



ซึ่งมีปริมาณน้ำเพียงพอตลอดฤดูแล้ง และมีปริมาณน้ำสำรองน้ำต้นฤดูฝนปี 2562 ปัจจุบัน 5,989 ล้าน ลบ.ม



ผลการเพาะปลูกข้าวฤดูแล้ง ลุ่มน้ำเจ้าพระยา 2561/62
110.28%
เพาะปลูกข้าวไปแล้ว 5.85 ล้านไร่ (แผน 5.30 ล้านไร่)

ณ วันที่ 27 กุมภาพันธ์ 2562



กรมชลประทาน

