



สรุปการเฝ้าระวังติดตามสภาพอากาศ และสถานการณ์น้ำ

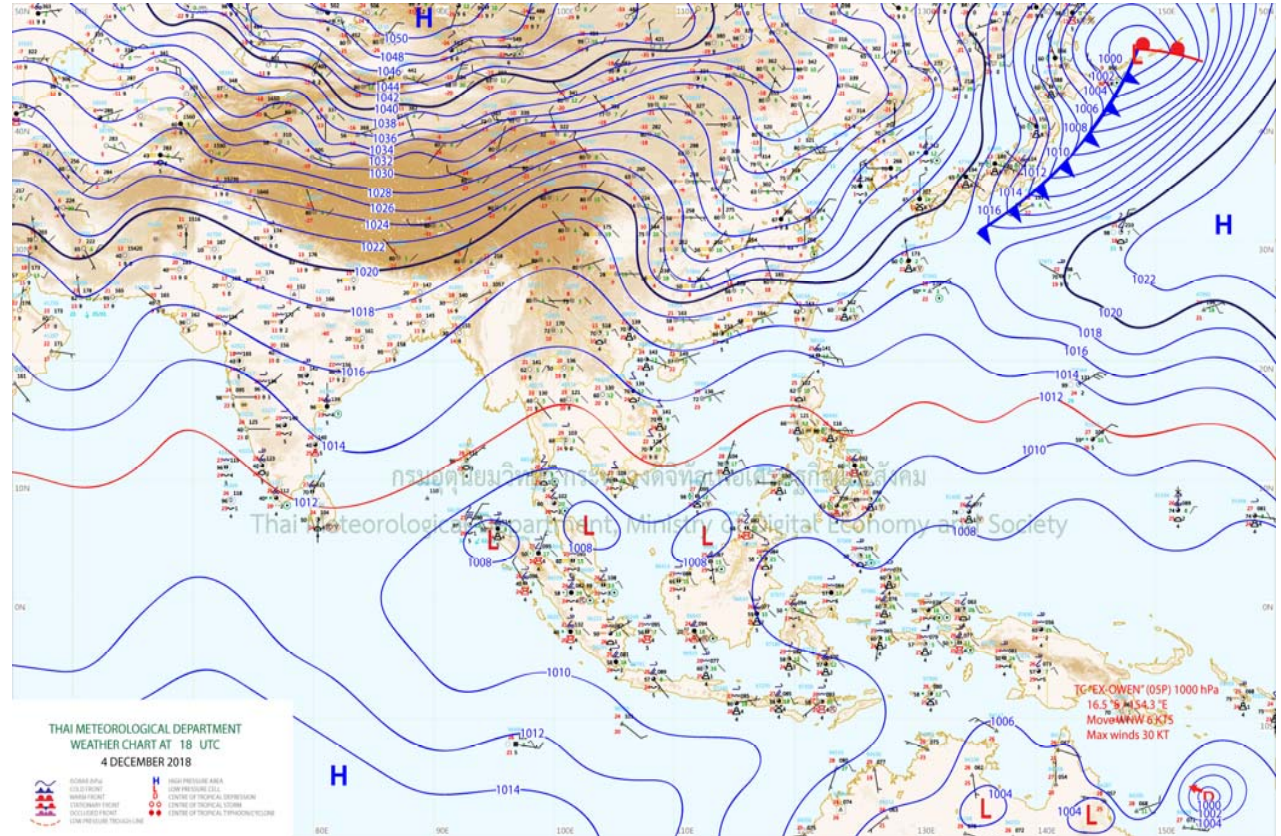
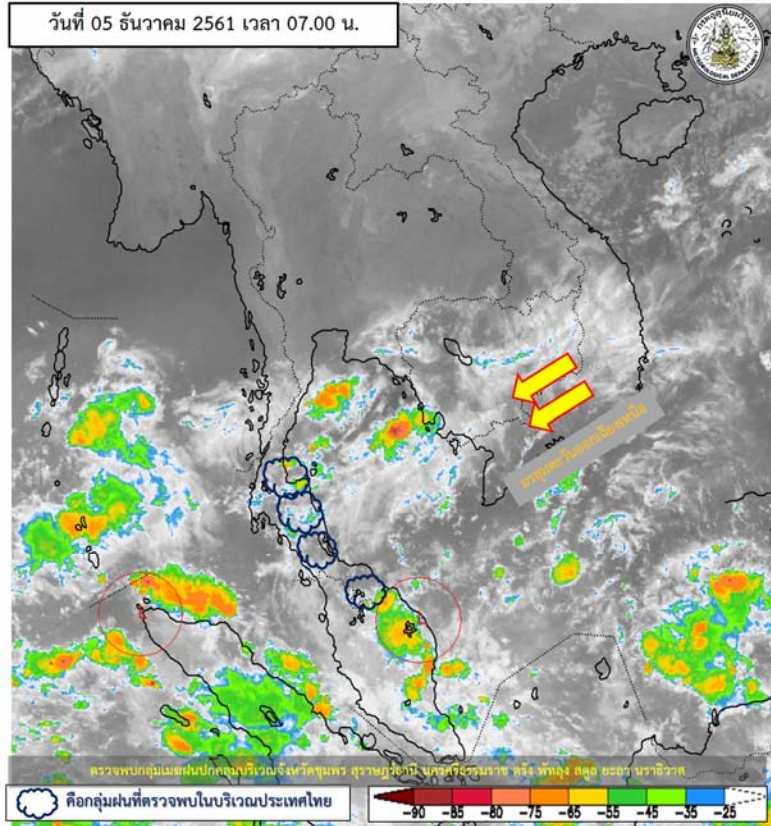
กรมชลประทาน

ข้อมูล ณ วันที่ 5 ธันวาคม 2561





ติดตามสภาพภูมิอากาศและปริมาณฝน



แผนที่อากาศผิวพื้นวันที่ 5 ธันวาคม 2561 บริเวณความกดอากาศสูงกำลังอ่อนจากประเทศจีนแผ่ปกคลุมประเทศไทยตอนบนและทะเลจีนใต้ โดยมีหย่อมความกดอากาศต่ำปกคลุมบริเวณประเทศมาเลเซีย ส่วนแนวปะทะอากาศบริเวณมหาสมุทรแปซิฟิก และพายุไซโคลน “OWEN” บริเวณซีกโลกใต้ได้อ่อนกำลังลงเป็นพายุดีเปรสชัน **ซึ่งไม่มีผลกระทบต่อประเทศไทย**

ปริมาณฝนสูงสุด 5 ลำดับ

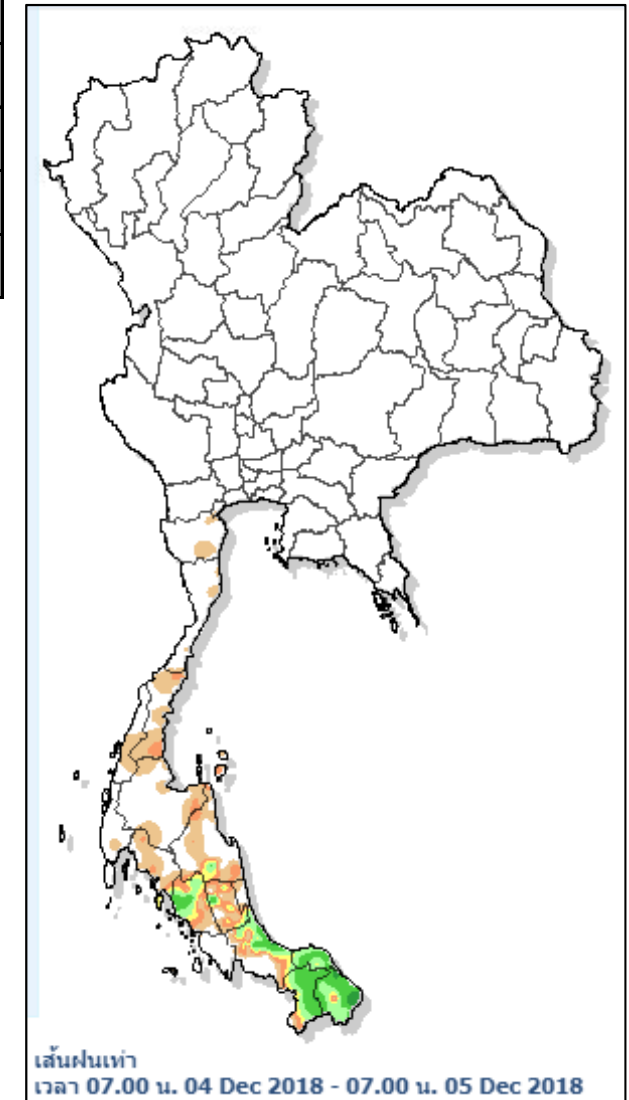
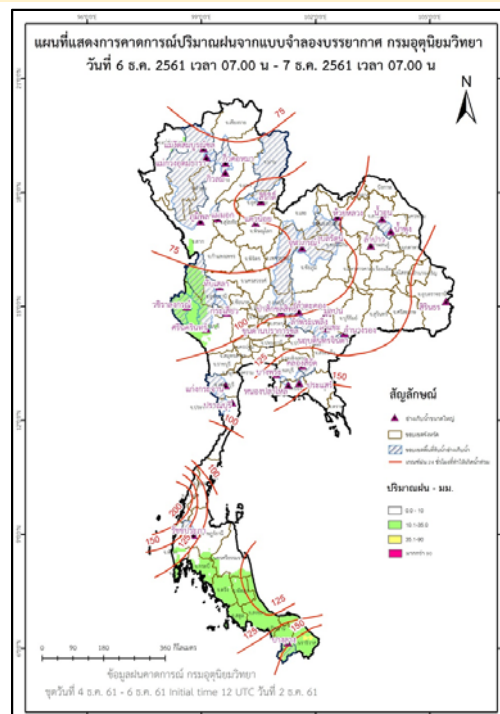
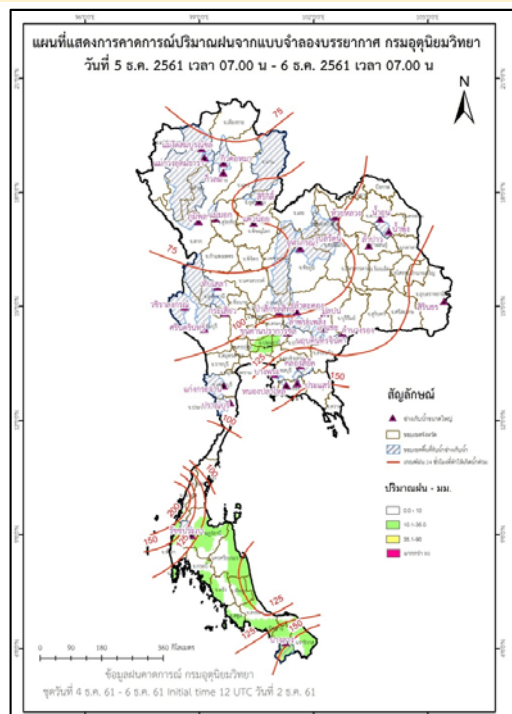
ปริมาณฝนสะสมรายตำบล วันที่ 4 ธ.ค. 2561 เวลา 07.00 น. - วันที่ 5 ธ.ค. 2561 เวลา 07.00 น.

สถานี	จังหวัด	ปริมาณฝน (มม.)	ความรุนแรง
ที่ว่าการอำเภอสุโขทัย-ลก	นราธิวาส	78.4	ฝนตกหนัก
ที่ว่าการอำเภोजะนะ	สงขลา	64.0	ฝนตกหนัก
ที่ว่าการอำเภอสุโขทัย-ปาดิ	นราธิวาส	58.2	ฝนตกหนัก
ที่ว่าการอำเภอเย็งอ	นราธิวาส	54.8	ฝนตกหนัก
ต.บ้านนา อ.ศรีนครินทร์	พัทลุง	52.0	ฝนตกหนัก

หมายเหตุ เกณฑ์ปริมาณฝนกรมอุตุนิยมวิทยา

ฝนตกหนักมาก (>90 มม.) ฝนตกหนัก (35.1-90 มม.) ฝนปานกลาง (10.1-35.0 มม.) ฝนเล็กน้อย (0.1-10.0 มม.) ไม่มีฝน (0 มม.)

แผนที่แสดงการคาดการณ์ปริมาณฝนจากแบบจำลองบรรยากาศ กรมอุตุนิยมวิทยา 5 ธ.ค.61 - 7 ธ.ค.61



หมายเหตุ ข้อมูลจาก กรมอุตุนิยมวิทยา

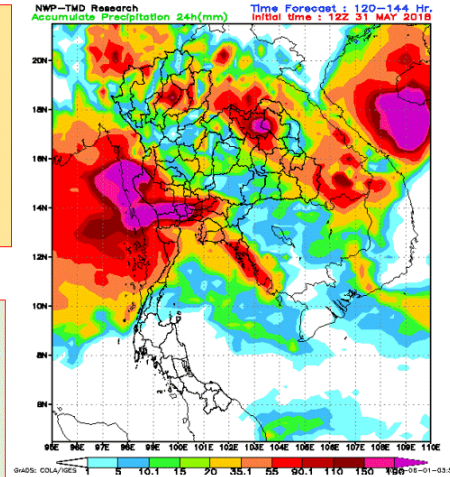


พยากรณ์ฝนสะสมรายวันจากแบบจำลองบรรยากาศเชิงตัวเลข

การแปลความหมายของฝนสะสม 24 ชั่วโมง

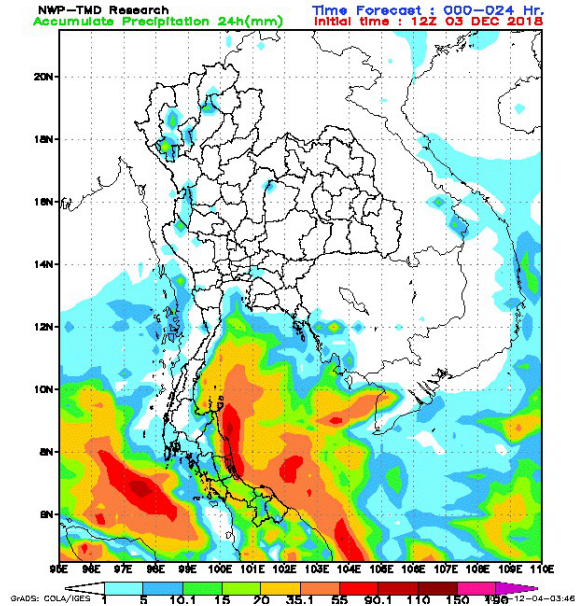
- 0.1-10 มม. = ฝนเล็กน้อย (สีฟ้า ถึง เขียว)
- 10.1-35.0 มม. = ฝนปานกลาง (สีเหลือง)
- 35.1-90.0 มม. = ฝนหนัก (สีแดง)
- > 90.0 มม. = ฝนหนักมาก (สีม่วง)

➤ 90.0 มม. = ฝนหนักมาก (สีม่วง)
หากฝนตกสะสมหลายวันติดต่อกัน ระวังอาจจะ
เกิดน้ำท่วมขึ้นได้

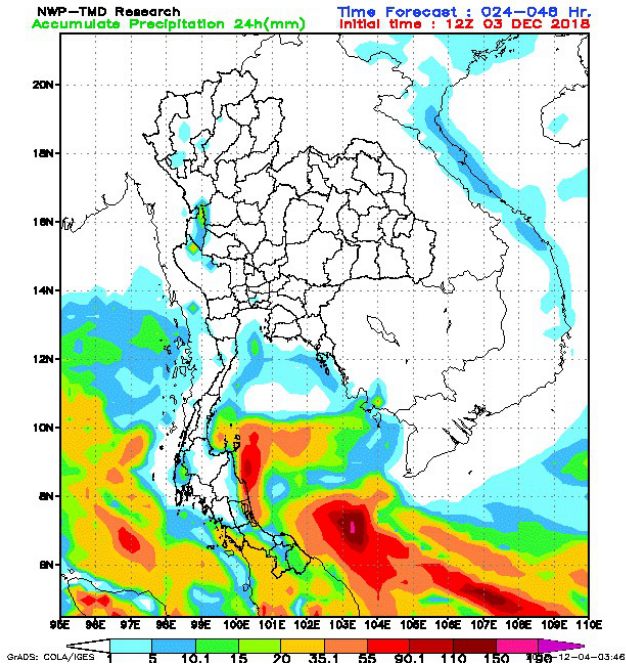


Copyright@Kamol P.N. Sakolnakhon

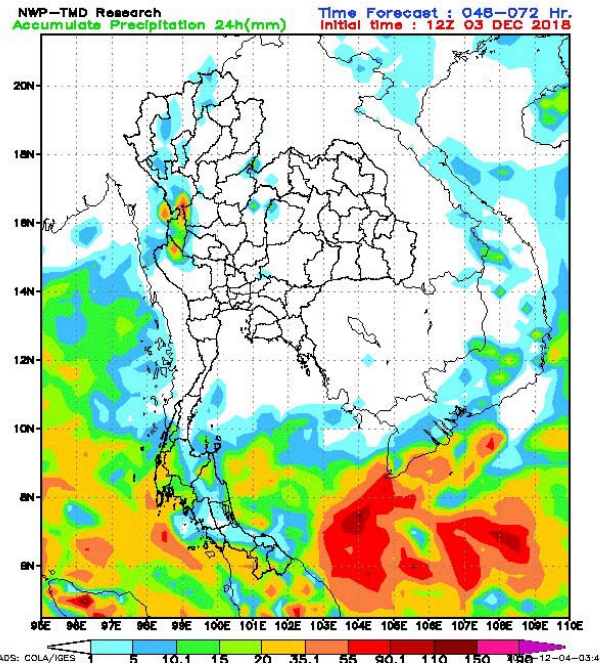
ฝนสะสม วันที่ 4 ธันวาคม 2561



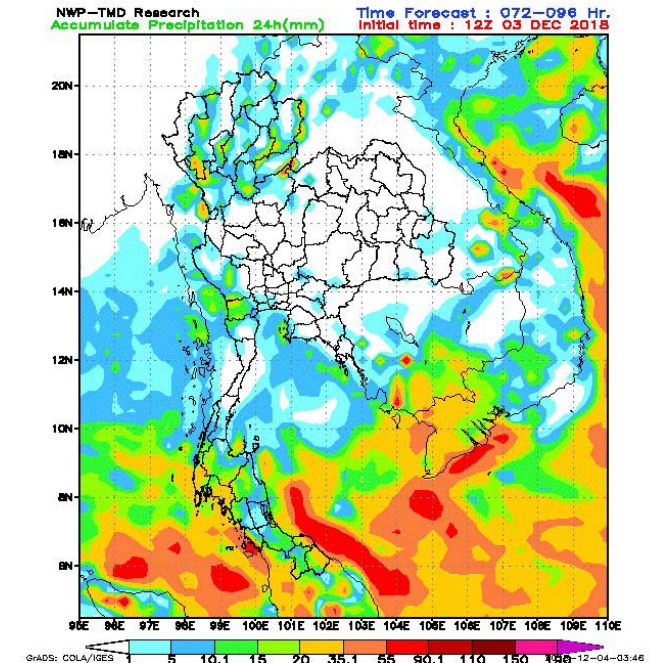
ฝนสะสม วันที่ 5 ธันวาคม 2561



ฝนสะสม วันที่ 6 ธันวาคม 2561



ฝนสะสม วันที่ 7 ธันวาคม 2561



ปริมาณน้ำในอ่างเก็บน้ำขนาดใหญ่และขนาดกลาง 4 ธันวาคม 2561

ภาค	ขนาดใหญ่				ขนาดกลาง				รวมอ่างขนาดใหญ่และกลาง						รับน้ำได้อีก	เปรียบเทียบปี 60 กับ 61		
	จำนวน	ความจุ	ปี 2561	% ความจุ อ่างฯ	จำนวน	ความจุ	ปี 2561	% ความจุ อ่างฯ	จำนวน	ความจุ	ปี2560		ปี2561			ปริมาณ	ปริมาณ	%
											ปริมาณ	%	ปริมาณ	%				
เหนือ	8	24,825	19,013	77	75	1,001	685	68	83	25,825	22,149	86	19,698	76	6,148	-2,451	-11	
ตอน.	12	8,368	4,711	56	218	1,998	1,252	63	230	10,367	9,279	90	5,963	58	4,404	-3,316	-36	
กลาง	3	1,419	785	55	22	369	226	61	25	1,788	1,740	97	1,011	57	777	-729	-42	
ตะวันตก	2	26,605	23,828	90	7	142	126	89	9	26,747	22,675	85	23,954	90	2,794	1,279	6	
ตะวันออก	6	1,515	1,374	91	51	963	836	87	57	2,478	2,151	87	2,210	89	268	59	3	
ใต้	4	8,194	6,657	81	39	668	447	67	43	8,863	6,836	77	7,104	80	1,758	268	4	
รวม	35	70,926	<u>56,367</u>	79	412	5,142	<u>3,572</u>	69	447	76,068	64,830	85	59,939	79	16,149	-4,891	-8	
ปริมาณน้ำใช้การ		47,384	<u>32,825</u>	69		4,753	<u>3,185</u>	67		52,137	<u>40,899</u>	78	<u>36,009</u>	69				

สามารถรับน้ำได้อีก 16,149 ล้าน ลบ.ม. (21%)

$$\% \text{น้ำใช้การ} = (\text{ปริมาณน้ำใช้การ} / \text{ความจุอ่างเก็บน้ำ}) * 100$$

ปริมาณน้ำใช้การ 4 เขื่อนหลักในลุ่มน้ำเจ้าพระยา

ข้อมูล ณ วันที่ 5 ธันวาคม 2561

อ่างเก็บน้ำ	ความจุ ที่ รนก.	ปริมาณน้ำในอ่างฯ		ปริมาณน้ำใช้การได้		ปริมาณน้ำไหลลงอ่างฯ		ปริมาณน้ำระบาย		รับน้ำได้อีก ปี 2561
		ปริมาณน้ำ	% ความจุ	ปริมาณน้ำ	% ใช้การ	วันนี้	เมื่อวาน	วันนี้	เมื่อวาน	
ภูมิพล	13,462	9,560	71	5,760	60	3.03	8.14	23.20	23.20	3,902
สิริกิติ์	9,510	7,966	84	5,116	77	6.92	6.53	18.03	20.01	1,544
ภูมิพล+สิริกิติ์	22,972	17,526	76	10,876	67	9.95	14.67	41.23	43.21	5,446
แควน้อยฯ	939	712	76	669	75	0.38	1.13	2.16	2.16	227
ป่าสักชลสิทธิ์	960	664	69	661	69	0.00	0.00	3.92	3.92	296
รวมทั้งหมด	24,871	18,901	76	12,205	67	10.33	15.80	47.31	49.29	5,970

(หน่วย : ล้าน ลบ.ม.)

ปริมาณการระบายน้ำย้อนหลัง 10 วัน

เขื่อน	26 พ.ย. 61	27 พ.ย. 61	28 พ.ย. 61	29 พ.ย. 61	30 พ.ย. 61	1 ธ.ค. 61	2 ธ.ค. 61	3 ธ.ค. 61	4 ธ.ค. 61	5 ธ.ค. 61	สะสม
เขื่อนภูมิพล	18.00	18.00	18.00	18.00	18.00	18.00	18.00	23.20	23.20	23.20	195.60
เขื่อนสิริกิติ์	19.93	22.00	22.06	22.00	22.10	22.02	22.00	19.99	20.01	18.03	210.14
เขื่อนแควน้อยบำรุงแดน	2.16	2.16	2.16	2.16	2.16	2.16	2.16	2.16	2.16	2.16	21.60
เขื่อนป่าสักชลสิทธิ์	3.91	3.91	2.24	2.23	2.23	2.22	2.22	2.22	3.92	3.92	29.02

(หน่วย : ล้าน ลบ.ม.)



สรุปอ่างขนาดใหญ่ที่เกิน UPPER RULE CURVE และ อ่างใหญ่ ที่มีปริมาตรต่ำกว่า 30% และ ระหว่าง 30 - 60%

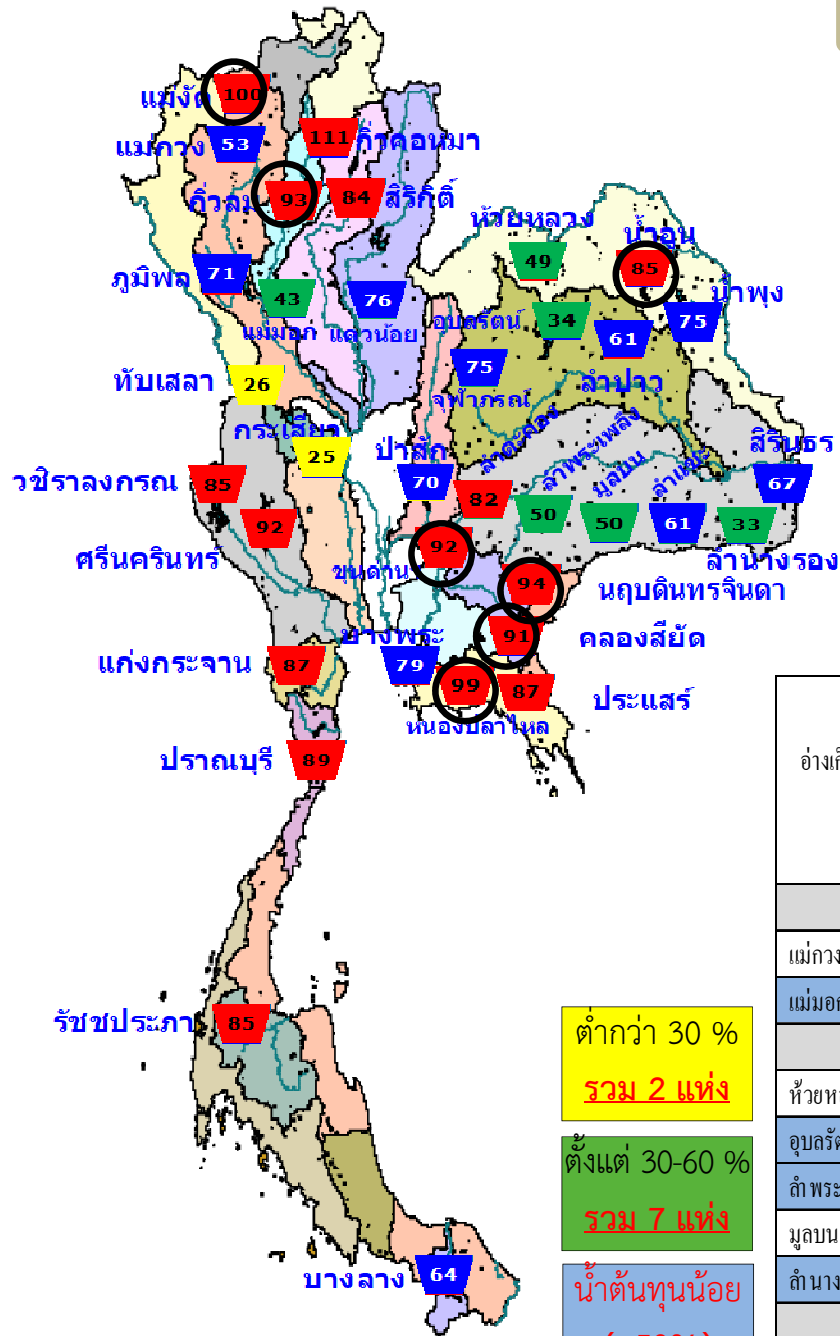
อ่างขนาดใหญ่ที่เกิน UPPER RULE CURVE

(ข้อมูล วันที่ 4 ธันวาคม 2561)

ลำดับ	อ่างเก็บน้ำ/เขื่อน	ความจุ ที่ รณส. (ล้าน ม. ³)	ความจุ ที่ รณก. (ล้าน ม. ³)	ณ วันที่		ไหลลง วันนี้ (ล้าน ม. ³)	ระบาย วันนี้ (ล้าน ม. ³)	+สูง/-ต่ำ กว่าเกณฑ์เก็บกักน้ำสูงสุด ณ ช่วงเวลาเดียวกัน (ล้าน ม. ³)
				ปี 2561				
				ปริมาตร (ล้าน ม. ³)	% รณก.			
1	แม่จันทน์บุรี จ. เชียงใหม่	323	265	265	100	0.27	0.19	19.04
2	ก๊วกอหมา จ. ลำปาง	209	170	189	111	0.00	0.10	19.48
3	น้ำอูน จ. สกลนคร	780	520	444	85	0.00	0.00	45.29
4	ขุนด่านปราการชล จ. นครนายก	225	224	205	92	0.04	0.04	6.38
5	คลองสิชล จ. นครศรีธรรมราช	450	420	380	91	0.00	0.05	9.20
6	หนองปลาไหล จ. ระยอง	206	164	162	99	0.26	0.23	6.78
7	นฤปดินทรจินดา จ. ปราจีนบุรี	338	295	277	94	0.15	0.00	74.00

หมายเหตุ : * เขื่อนที่อยู่ในการดูแลของการไฟฟ้า

(หน่วย : ล้าน ลบ.ม.)



ต่ำกว่า 30 %
รวม 2 แห่ง

ตั้งแต่ 30-60 %
รวม 7 แห่ง

น้ำต้นทุนน้อย (<50%)
รวม 6 แห่ง

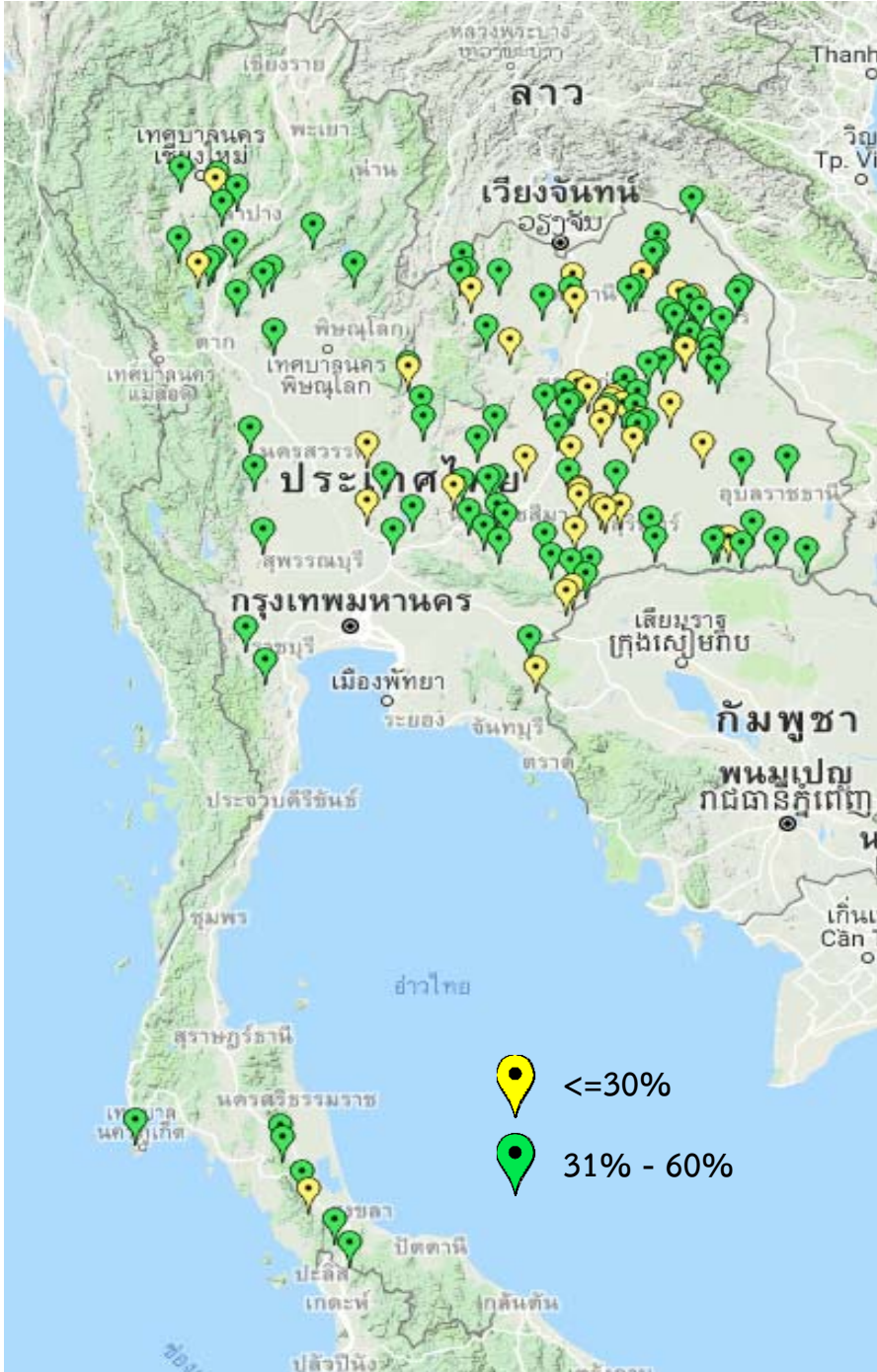
○ อ่างฯ ที่เกิน UPPER RULE CURVE

อ่างเก็บน้ำ/เขื่อน	ความจุ ที่ รณส. (ล้าน ม. ³)	ความจุ ที่ รณก. (ล้าน ม. ³)	ความจุน้ำ ใช้การ (ล้าน ม. ³)	1 ม.ค. 2560 (ล้าน ม. ³)	1 ม.ค. 2561 (ล้าน ม. ³)	ณ วันที่						ไหลลง วันนี้ (ล้าน ม. ³)	ระบาย วันนี้ (ล้าน ม. ³)	
						ปี 2560		ปี 2561						
						ปริมาตร (ล้าน ม. ³)	% รณก.	ปริมาตร (ล้าน ม. ³)	% รณก.	ปริมาตรใช้การ (ล้าน ม. ³)	% ใช้การ			
เหนือ														
แม่จันทน์บุรี	295	263	249	112	130	124	47	140	53	126	48	51	0.38	0.04
แม่จอก	110	110	94	95	96	110	100	47	43	31	28	33	0.00	0.00
ตะวันออกเฉียงเหนือ														
ห้วยหลวง	136	136	129	101	110	123	90	66	49	59	44	46	0.00	0.18
อุบลรัตน์*	4,640	2,431	1,850	2,112	2,115	2,396	99	820	34	239	10	13	1.94	0.84
ลำพระเพลิง	242	155	154	71	137	138	89	77	50	76	49	49	0.12	0.23
มูลบน	350	141	134	70	109	111	79	71	50	64	45	48	0.00	0.03
ลำน้ำรอง	197	121	118	63	77	80	66	40	33	37	30	31	0.03	0.00
กลาง														
ทับเสลา	190	160	143	161	138	145	91	41	26	24	15	17	0.00	0.00
กระเสียว	390	299	259	240	289	290	97	76	25	36	12	14	0.00	0.18



สรุปอ่างขนาดกลางที่มีปริมาตรต่ำกว่า 30% ,ระหว่าง 31-60%, ระหว่าง 60-100% และ มากกว่า 100%

(ข้อมูล วันที่ 4 ธันวาคม 2561)



สรุปอ่างขนาดกลางที่มีปริมาตรในช่วง <=30 % , >30 - 60 % , >60-100% และ >100 %				
ภาค	<=30 %	>30 - 60 %	>60-100%	>100 %
เหนือ	3	15	46	11
ตอน.	30	67	114	7
ตะวันออก	3	2	39	7
กลาง	2	6	13	1
ตะวันตก	0	2	3	2
ใต้	1	7	30	1
รวม	39	99	245	29
รวมทั้งหมด 412 แห่ง				

สรุปปริมาณน้ำไหลลงและระบายอ่างฯ ขนาดใหญ่และขนาดกลาง

ภาค	ขนาดใหญ่		ขนาดกลาง		รวม	
	ไหลลง	ระบาย	ไหลลง	ระบาย	ไหลลง	ระบาย
เหนือ	17.46	46.72	0.97	0.71	18.43	47.42
ตอน.	3.92	4.33	2.04	3.20	5.96	7.53
กลาง	0.00	4.10	0.44	0.34	0.44	4.44
ตะวันตก	10.22	21.01	0.54	0.94	10.76	21.95
ตะวันออก	0.64	1.01	0.54	2.08	1.18	3.10
ใต้	8.67	13.71	2.97	2.24	11.64	15.95
รวม	40.91	90.88	7.50	9.51	48.41	100.39

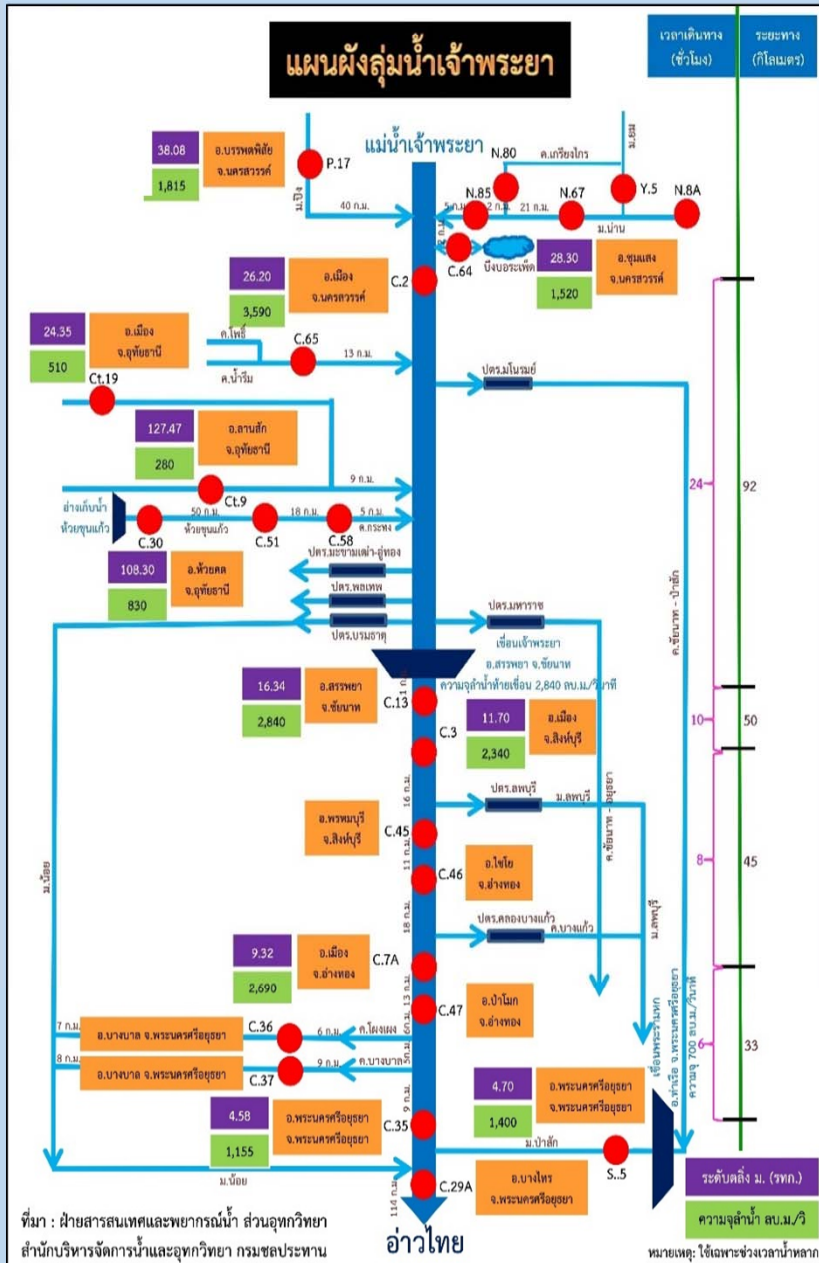
(หน่วย : ล้าน ลบ.ม.)



การติดตามสถานการณ์น้ำลุ่มน้ำเจ้าพระยา

ประจำวันที่ 5 ธันวาคม 2561 เวลา 06.00 น.

สภาพน้ำท่า



- แม่น้ำปิง สถานี P.17** อ.บรรพตพิสัย จ.นครสวรรค์ ปริมาณน้ำไหลผ่าน 204 ลบ.ม./วินาที (เมื่อวาน 147 ลบ.ม./วินาที) ระดับน้ำ +35.01 ม.รทก. ต่ำกว่าตลิ่ง 4.79 ม.
- แม่น้ำน่าน สถานี N.67** อ.ชุมแสง จ.นครสวรรค์ ปริมาณน้ำไหลผ่าน 212 ลบ.ม./วินาที (เมื่อวาน 221 ลบ.ม./วินาที) ระดับน้ำ +20.12 ม.รทก. ต่ำกว่าตลิ่ง 8.18 ม.
- แม่น้ำเจ้าพระยา สถานี C.2** อ.เมือง จ.นครสวรรค์ ปริมาณน้ำไหลผ่าน 361 ลบ.ม./วินาที (เมื่อวาน 367 ลบ.ม./วินาที) ระดับน้ำ +18.26 ม.รทก. ต่ำกว่าตลิ่ง 7.94 ม.
- เขื่อนเจ้าพระยา สถานี C.13** อ.สรรพยา จ.ชัยนาท ปริมาณน้ำไหลผ่าน 80 ลบ.ม./วินาที (เมื่อวาน 80 ลบ.ม./วินาที) ระดับน้ำเหนือเขื่อน +15.78 ม.รทก. ระดับน้ำท้ายเขื่อน 5.64 ม.รทก.
- แม่น้ำป่าสัก** ระบายท้ายเขื่อนพระรามหก 15.94 ลบ.ม./วินาที (เมื่อวาน 15.57 ลบ.ม./วินาที) ไหลลงแม่น้ำเจ้าพระยา ผ่านสถานีวัดน้ำ C.29A อ.บางไทร จ.พระนครศรีอยุธยา ปริมาณน้ำไหลผ่านเฉลี่ย 113 ลบ.ม./วินาที (เมื่อวาน 114 ลบ.ม./วินาที)

รับน้ำเข้าฝั่งตะวันตกและฝั่งตะวันออก

รับน้ำฝั่งตะวันตก	149 ลบ.ม./วินาที	เมื่อวาน 149 ลบ.ม./วินาที	เท่าเดิมกับเมื่อวาน
	(รับน้ำสูงสุด = 585 ลบ.ม./นาที)		
รับน้ำฝั่งตะวันออก	121 ลบ.ม./วินาที	เมื่อวาน 122 ลบ.ม./วินาที	ลดลง 1 ลบ.ม./วินาที
	(รับน้ำสูงสุด = 275 ลบ.ม./นาที)		
รวมรับน้ำ 2 ฝั่ง	270 ลบ.ม./วินาที	เมื่อวาน 271 ลบ.ม./วินาที	ลดลง 1 ลบ.ม./วินาที



แผนผลการเพาะปลูกพืชในช่วงฤดูแล้งปี 2561

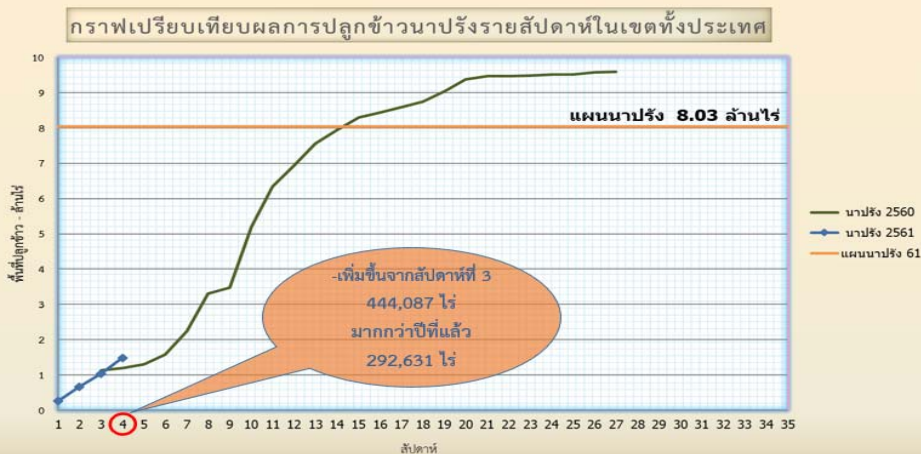
ข้อมูล ณ วันที่ 28 พฤศจิกายน 2561

ภาค	ข้าวนาปรัง			พืชไร่-พืชผัก			รวม		
	แผน (ล้านไร่)	ผล (ล้านไร่)	%	แผน (ล้านไร่)	ผล (ล้านไร่)	%	แผน (ล้านไร่)	ผล (ล้านไร่)	%
เหนือ	0.51	0.22	42.54	0.84	0.01	1.37	1.35	0.23	16.92
ตะวันออกเฉียงเหนือ	0.75	0.0001	0.01	0.57		0.00	1.32	0.00	0.01
กลาง	0.06		0.00	0.001		0.00	0.06	0.00	0.00
ตะวันออก	0.35	0.15	43.44	0.05	0.004	7.64	0.41	0.16	38.65
ตะวันตก	0.87		0.00	0.17	0.01	3.29	1.05	0.01	0.55
ใต้	0.18	0.02	8.20	0.01	0.001	6.23	0.20	0.02	8.06
ลุ่มน้ำเจ้าพระยา	5.30	1.10	20.69	0.77	0.03	3.56	6.07	1.12	18.51
ทั้งประเทศ	8.03	1.48	18.48	2.43	0.05	2.05	10.46	1.53	14.66



กราฟเปรียบเทียบผลการปลูกข้าวนาปรังรายสัปดาห์ในเขตทั้งประเทศ

ข้อมูล ณ วันที่ 28 พฤศจิกายน 2561



ข้อมูล ณ 28 พ.ย. 61 เพาะปลูกแล้ว = 1,483,539 ไร่



กราฟเปรียบเทียบผลการปลูกข้าวนาปรังรายสัปดาห์ในเขตลุ่มเจ้าพระยา

ข้อมูล ณ วันที่ 28 พฤศจิกายน 2561



ข้อมูล ณ 28 พ.ย. 61 เพาะปลูกแล้ว = 1,097,087 ไร่



แผนบริหารจัดการน้ำฤดูแล้ง ปี 2561/62



สถานการณ์น้ำและการจัดสรรน้ำอ่างขนาดใหญ่และขนาดกลาง ประจำวันี่ 4 ธันวาคม 2561



สถานการณ์น้ำ

1. ปริมาณน้ำต้นฤดูแล้ง (1 พ.ย.61)

1.1 ปริมาณน้ำทั้งหมด	61,354	ล้าน ลบ.ม.	คิดเป็น 81 %
1.2 ปริมาณน้ำใช้การ	37,425	ล้าน ลบ.ม.	คิดเป็น 72 %

2. ปริมาณน้ำปัจจุบัน (4 ธ.ค.61)

2.1 ปริมาณน้ำทั้งหมด	59,939	ล้าน ลบ.ม.	คิดเป็น 79 %
2.2 ปริมาณน้ำใช้การ	36,009	ล้าน ลบ.ม.	คิดเป็น 69 %

การจัดสรรน้ำ

3. การจัดสรรน้ำในฤดูแล้ง (4 ธ.ค.61)

3.1 แผนการจัดสรรน้ำฤดูแล้ง (พ.ย.61-ธ.ค.61)	23,100	ล้าน ลบ.ม.	
3.2 ผลการจัดสรรน้ำ	3,655	ล้าน ลบ.ม.	คิดเป็น 16 %
3.3 คงเหลือ	19,445	ล้าน ลบ.ม.	คิดเป็น 84 %

แผนจัดสรรน้ำฤดูแล้ง 2561/62 (พ.ย.61-ธ.ค.62) 23,100 ล้าน ลบ.ม.

- อุปโภค-บริโภค	2,404	ล้าน ลบ.ม.
- ระบบนิเวศและอื่นๆ	6,440	ล้าน ลบ.ม.
- การเกษตร	13,038	ล้าน ลบ.ม.
- เกษตรต่อเนื่อง	800	ล้าน ลบ.ม.
- อุตสาหกรรม	303	ล้าน ลบ.ม.
- ปรับปรุงปฏิบัติการเพาะปลูก	115	ล้าน ลบ.ม.

แผนจัดสรรน้ำต้นฤดูฝน 2562 (พ.ค.-ก.ค.62) 16,470 ล้าน ลบ.ม.

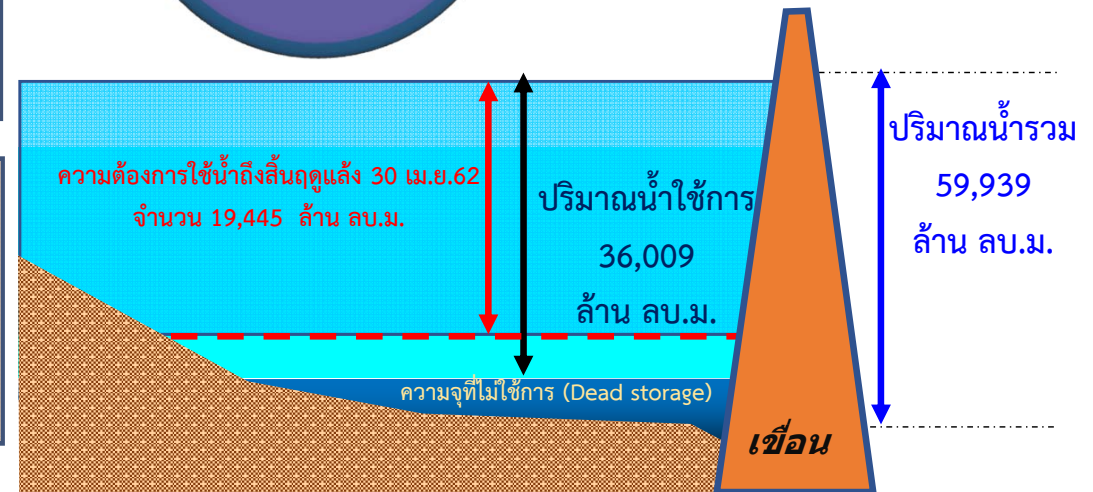
- อุปโภค-บริโภค ระบบนิเวศ และการเกษตรต่อเนื่อง	6,000	ล้าน ลบ.ม.
- สำรองน้ำเพื่อเตรียมเพาะปลูกต้นฤดูฝน	6,300	ล้าน ลบ.ม.
- สำรองไว้ใช้กรณีฝนทิ้งช่วง	4,170	ล้าน ลบ.ม.



ปริมาณน้ำทั้งหมด 79%

ปริมาณน้ำใช้การ 69%

จัดสรรแล้ว 16%



สถานการณ์น้ำและการจัดสรรน้ำ 4 เขื่อนลุ่มน้ำเจ้าพระยา

ประจำวันี่ 4 ธันวาคม 2561



สถานการณ์น้ำ

1. ปริมาณน้ำต้นฤดูแล้ง (1 พ.ย. 2561)

1.1 ปริมาณน้ำทั้งหมด	19,536	ล้าน ลบ.ม.	คิดเป็น 79 %
1.2 ปริมาณน้ำใช้การ	12,840	ล้าน ลบ.ม.	คิดเป็น 71 %

2. ปริมาณน้ำปัจจุบัน (4 ธ.ค. 61)

2.1 ปริมาณน้ำทั้งหมด	18,940	ล้าน ลบ.ม.	คิดเป็น 76 %
2.2 ปริมาณน้ำใช้การ	12,244	ล้าน ลบ.ม.	คิดเป็น 67 %

การจัดสรรน้ำ

3. การจัดสรรน้ำในฤดูแล้ง (4 ธ.ค. 61)

3.1 แผนการจัดสรรน้ำฤดูแล้ง (พ.ย.61-เม.ย.62)	8,000	ล้าน ลบ.ม.	
3.2 ผลการจัดสรรน้ำ	1,268	ล้าน ลบ.ม.	คิดเป็น 16 %
3.3 คงเหลือ	6,732	ล้าน ลบ.ม.	คิดเป็น 84 %

แผนจัดสรรน้ำฤดูแล้ง 2561/62 (พ.ย.61-เม.ย.62) 8,000 ล้าน ลบ.ม.

(4 เขื่อนเจ้าพระยา 7,300 และผันน้ำจากลุ่มน้ำแม่กลอง 700 ล้าน ลบ.ม.)

- อุบลโกค-บริโกค	1,140	ล้าน ลบ.ม.
- ระบบนิเวศและอื่นๆ	1,450	ล้าน ลบ.ม.
- การเกษตร	4,895	ล้าน ลบ.ม.
- เกษตรต่อเนื่อง	400	ล้าน ลบ.ม.
- ปรับเปลี่ยนการเพาะปลูก	115	ล้าน ลบ.ม.

แผนจัดสรรน้ำต้นฤดูฝน 2562 (พ.ค.-ก.ค.62) 5,540 ล้าน ลบ.ม.

- อุบลโกค-บริโกค ระบบนิเวศ	1,500	ล้าน ลบ.ม.
และการเกษตรต่อเนื่อง		
- สำรองน้ำเพื่อเตรียมเพาะปลูกต้นฤดูฝน	2,000	ล้าน ลบ.ม.
- สำรองไว้ใช้กรณีฝนทิ้งช่วง	2,400	ล้าน ลบ.ม.



ปริมาณน้ำทั้งหมด 76%

ปริมาณน้ำใช้การ 67%

จัดสรรแล้ว 16%





กรมชลประทาน

