



สรุปการเฝ้าระวังติดตามสภาพอากาศ และสถานการณ์น้ำ

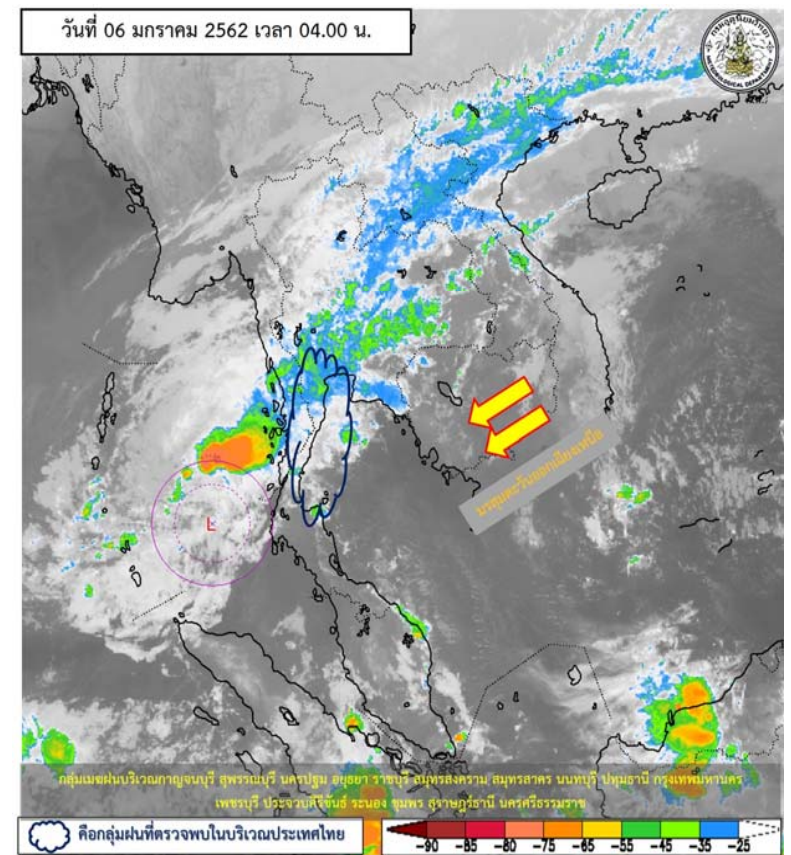
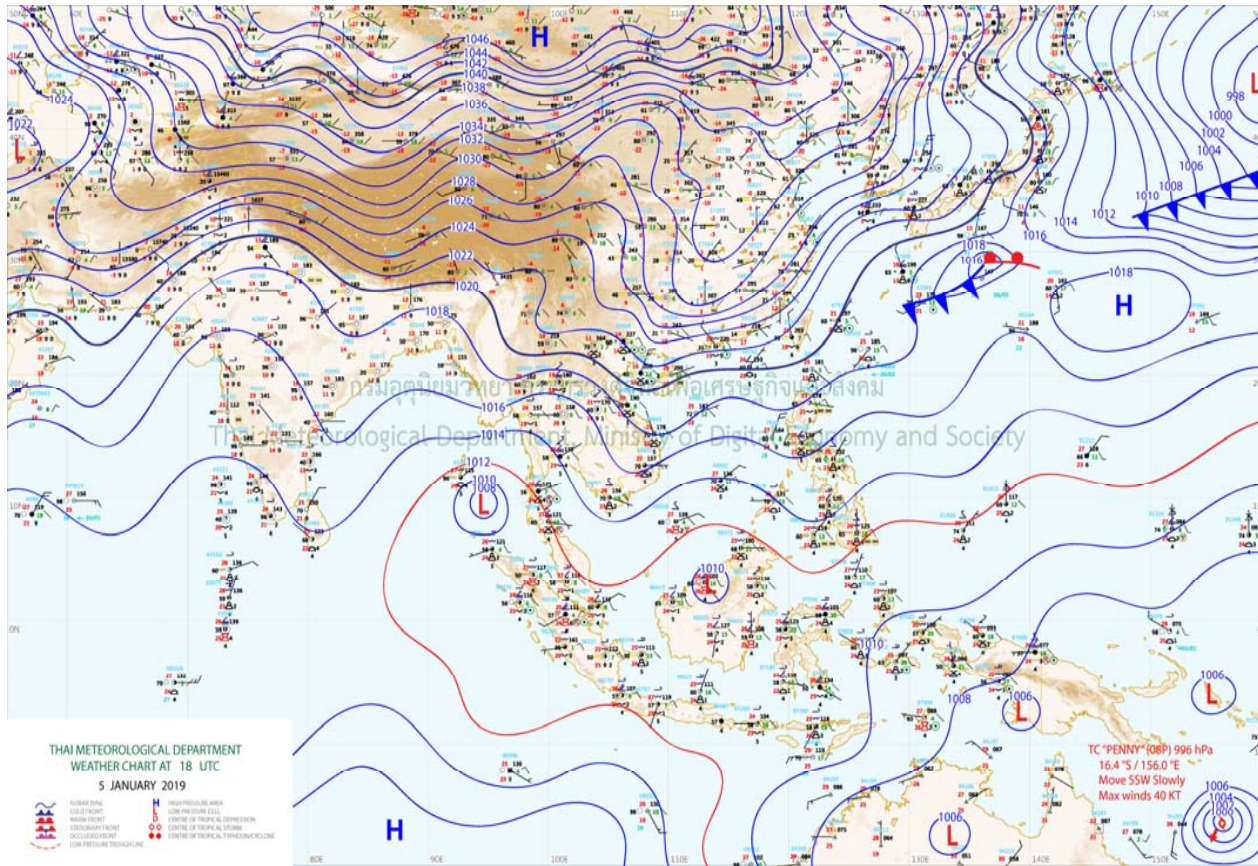
กรมชลประทาน

ข้อมูล ณ วันที่ 6 มกราคม 2562





สภาพภูมิอากาศ ประจำวันที่ 6 มกราคม 2562



ประกาศกรมอุตุนิยมวิทยา “พายุดีเปรสชัน “ปาบึก” (PABUK)” ฉบับที่ 26 ลงวันที่ 5 มกราคม 2562 เวลา 20.00 น. บริเวณทะเลอันดามัน ได้อ่อนกำลังลงเป็นหย่อมความกดอากาศต่ำกำลังแรง มีแนวโน้มว่าจะอ่อนกำลังลงอีก และสลายตัวไปตามลำดับ ทำให้ภาคใต้ตอนล่างมีฝนลดน้อยลง แต่ยังคงมีฝนตกหนักได้บางพื้นที่กับมีลมกระโชกแรง ในบริเวณจังหวัดเพชรบุรี ประจวบคีรีขันธ์ ชุมพร และระนอง ขอให้ประชาชนระวังอันตรายจากฝนตกหนักและฝนที่ตกสะสม ซึ่งอาจทำให้เกิดน้ำท่วมฉับพลัน น้ำป่าไหลหลาก และน้ำท่วมขังในที่ลุ่มต่ำได้ **ส่วนภาคกลางตอนล่างและบริเวณจังหวัดที่ติดกับชายฝั่งของภาคตะวันออกรวมทั้งกรุงเทพฯและปริมณฑลจะมีฝนเพิ่มมากขึ้น**

หมายเหตุ ข้อมูลจาก กรมอุตุนิยมวิทยา

ปริมาณฝนสูงสุด 5 ลำดับ

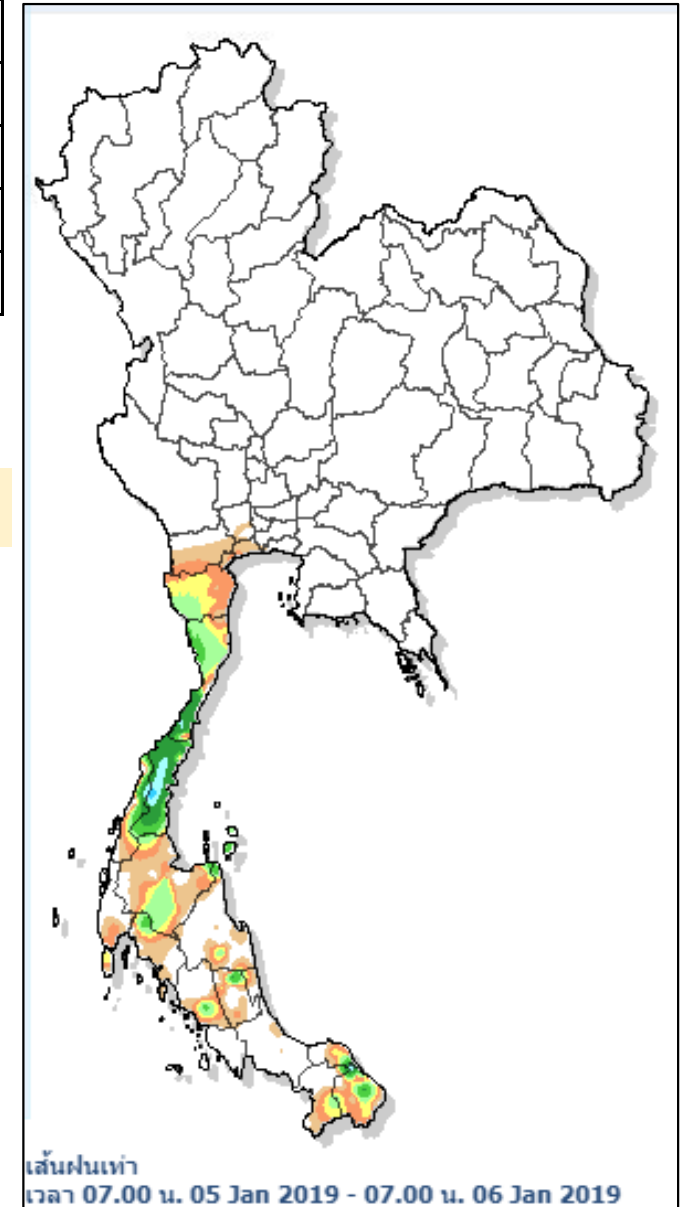
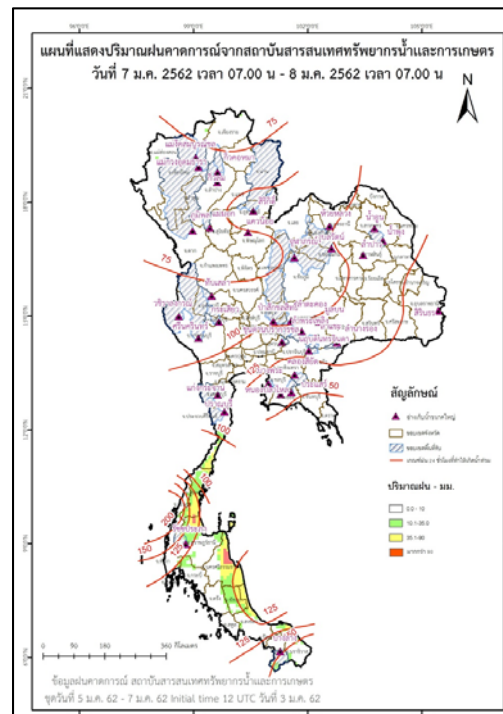
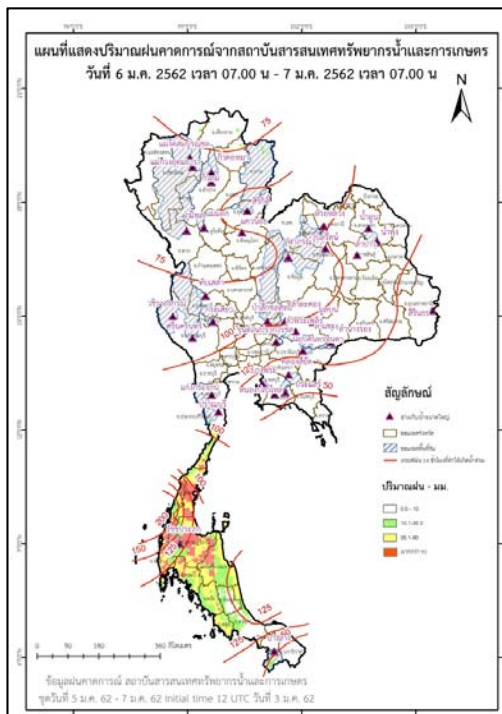
ปริมาณฝนสะสมรายตำบล วันที่ 5 ม.ค. 2562 เวลา 07.00 น. - วันที่ 6 ม.ค. 2562 เวลา 07.00 น.

สถานี	จังหวัด	ปริมาณฝน (มม.)	ความรุนแรง
ต.เขาทะลุ อ.สวี	ชุมพร	212.5	ฝนตกหนักมาก
ที่ว่าการอำเภอบาเจาะ	นราธิวาส	167.8	ฝนตกหนักมาก
อบต.หินแก้ว อ.ท่าแซะ	ชุมพร	107.0	ฝนตกหนักมาก
อบต.ช้างแรก อ.บางสะพานน้อย	ประจวบคีรีขันธ์	106.5	ฝนตกหนักมาก
อบต.อ่างทอง อ.ทับสะแก	ประจวบคีรีขันธ์	103.0	ฝนตกหนักมาก

หมายเหตุ เกณฑ์ปริมาณฝนกรมอุตุนิยมวิทยา

ฝนตกหนักมาก (>90 มม.) ฝนตกหนัก (35.1-90 มม.) ฝนปานกลาง (10.1-35.0 มม.) ฝนเล็กน้อย (0.1-10.0 มม.) ไม่มีฝน (0 มม.)

แผนที่แสดงการคาดการณ์ปริมาณฝนจากแบบจำลองบรรยากาศ กรมอุตุนิยมวิทยา 6 ม.ค.62 - 8 ม.ค.62



หมายเหตุ ข้อมูลจาก กรมอุตุนิยมวิทยา

ปริมาณน้ำในอ่างเก็บน้ำขนาดใหญ่และขนาดกลาง 5 มกราคม 2562

ภาค	ขนาดใหญ่				ขนาดกลาง				รวมอ่างขนาดใหญ่และกลาง						รับน้ำได้อีก	เปรียบเทียบปี 61 กับ 62		
	จำนวน	ความจุ	ปี 2562	% ความจุ ต่างๆ	จำนวน	ความจุ	ปี 2562	% ความจุ ต่างๆ	จำนวน	ความจุ	ปี2561		ปี2562			ปริมาณ	ปริมาณ	%
											ปริมาณ	%	ปริมาณ	%				
เหนือ	8	24,825	17,565	71	75	1,001	664	66	83	25,825	20,864	81	18,229	71	7,600	-2,635	-13	
ตอน.	12	8,368	4,364	52	218	1,998	1,134	57	230	10,367	8,575	83	5,498	53	4,868	-3,077	-36	
กลาง	3	1,419	656	46	22	369	210	57	25	1,788	1,504	84	866	48	922	-638	-42	
ตะวันตก	2	26,605	23,382	88	7	142	122	86	9	26,747	22,428	84	23,504	88	3,243	1,076	5	
ตะวันออก	6	1,515	1,188	78	51	963	753	78	57	2,478	1,943	78	1,941	78	537	-2	0	
ใต้	4	8,194	6,738	82	39	668	541	81	43	8,863	6,925	78	7,279	82	1,583	354	5	
รวม	35	70,926	<u>53,895</u>	76	412	5,142	<u>3,424</u>	67	447	76,068	62,238	82	57,319	75	18,753	-4,919	-8	
ปริมาณน้ำใช้การ	47,384		<u>30,352</u>	64	4,753		<u>3,038</u>	64	52,137		<u>38,308</u>	73	<u>33,390</u>	64				

สามารถรับน้ำได้อีก 18,753 ล้าน ลบ.ม. (25%)

$$\% \text{น้ำใช้การ} = (\text{ปริมาณน้ำใช้การ} / \text{ความจุน้ำใช้การ}) * 100$$



ปริมาณน้ำใช้การ 4 เขื่อนหลักในลุ่มน้ำเจ้าพระยา

ข้อมูล ณ วันที่ 6 มกราคม 2562

อ่างเก็บน้ำ	ความจุ ที่ รนก.	ปริมาณน้ำในอ่างฯ		ปริมาณน้ำใช้การได้		ปริมาณน้ำไหลลงอ่างฯ		ปริมาณน้ำระบาย		รับน้ำได้อีก ปี 2561
		ปริมาณน้ำ	% ความจุ	ปริมาณน้ำ	% ใช้การ	วันนี้	เมื่อวาน	วันนี้	เมื่อวาน	
ภูมิพล	13,462	8,880	66	5,080	53	1.19	1.54	27.00	27.00	4,582
สิริกิติ์	9,510	7,270	76	4,420	66	4.05	6.23	26.02	25.95	2,240
ภูมิพล+สิริกิติ์	22,972	16,151	70	9,501	58	5.24	7.77	53.02	52.95	6,821
แควน้อยฯ	939	641	68	598	67	0.15	0.50	2.16	2.16	298
ป่าสักชลสิทธิ์	960	541	56	538	56	0.00	0.00	2.18	2.18	419
รวมทั้งหมด	24,871	17,332	70	10,636	59	5.39	8.27	57.36	57.29	7,539

(หน่วย : ล้าน ลบ.ม.)

ปริมาณการระบายน้ำย้อนหลัง 10 วัน

เขื่อน	28 ธ.ค. 61	29 ธ.ค. 61	30 ธ.ค. 61	31 ธ.ค. 61	1 ม.ค. 62	2 ม.ค. 62	3 ม.ค. 62	4 ม.ค. 62	5 ม.ค. 62	6 ม.ค. 62	สะสม
เขื่อนภูมิพล	27.00	27.00	27.00	27.00	27.00	27.00	27.00	27.00	27.00	27.00	270.00
เขื่อนสิริกิติ์	26.01	26.11	25.70	26.19	26.06	26.43	26.17	26.14	25.95	26.02	260.78
เขื่อนแควน้อยบำรุงแดน	4.32	3.02	3.02	3.02	2.41	2.16	2.16	2.16	2.16	2.16	26.60
เขื่อนป่าสักชลสิทธิ์	3.06	3.06	3.05	3.05	2.19	2.19	2.19	2.18	2.18	2.18	25.33

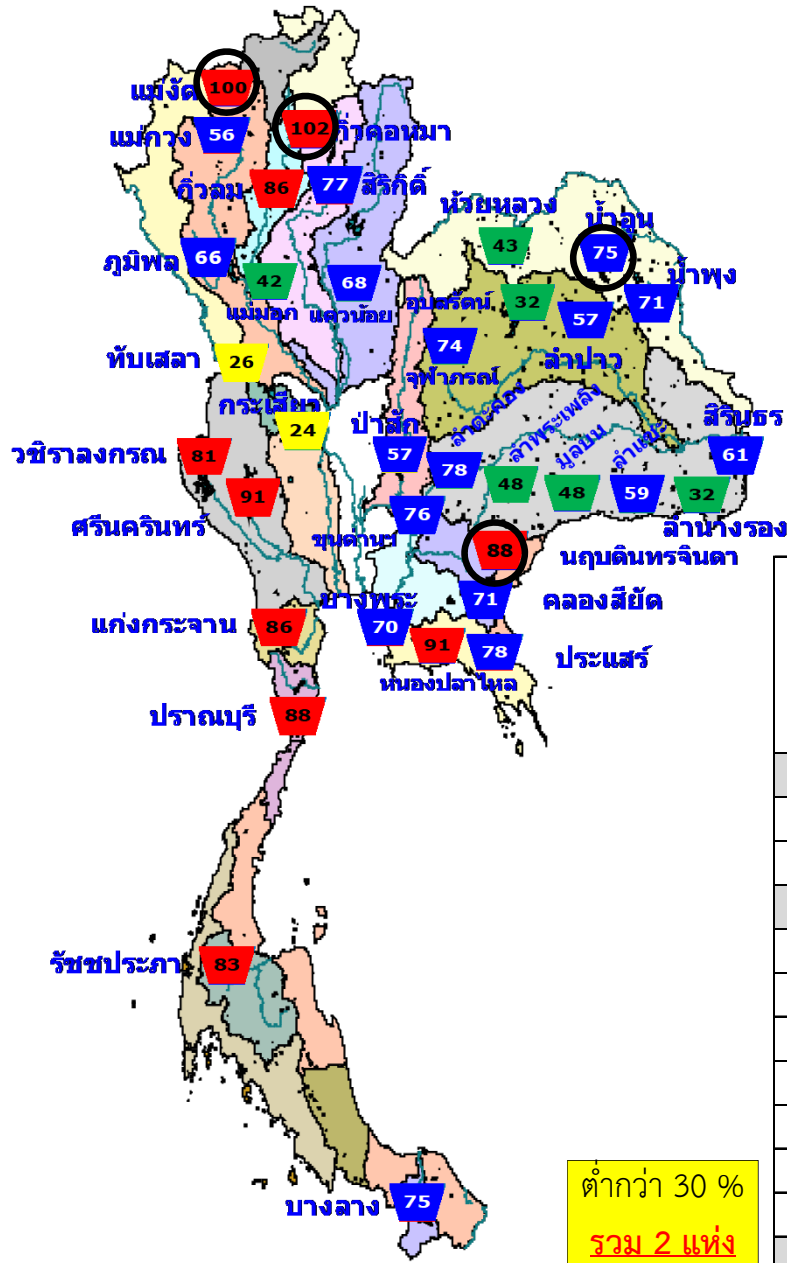
(หน่วย : ล้าน ลบ.ม.)



สรุปอ่างฯขนาดใหญ่ที่เกิน UPPER RULE CURVE และ อ่างฯใหญ่ ที่มีปริมาตรต่ำกว่า 30% และ ระหว่าง 30 - 60%

อ่างฯขนาดใหญ่ที่เกิน UPPER RULE CURVE

(ข้อมูล วันที่ 5 มกราคม 2562)



ลำดับ	ภาค อ่างเก็บน้ำเขื่อน	ความจุ ที่ รณส. (ล้าน ม. ³)	ความจุ ที่ รณก. (ล้าน ม. ³)	ณ วันที่		ไหลลง วันนี้ (ล้าน ม. ³)	ระบาย วันนี้ (ล้าน ม. ³)	+สูง / - ต่ำ กว่า เกณฑ์เก็บกักน้ำสูงสุด ณ ช่วงเวลาเดียวกัน (ล้าน ม. ³)
				ปี 2562				
				ปริมาตร (ล้าน ม. ³)	% รณก.			
1	แม่จัน ส.บ.ร.จ. เชียงใหม่	323	265	266	100	0.12	0.30	27.57
2	ก๊วกคองหมา จ. ลำปาง	209	170	173	102	0.53	2.75	5.28
3	น้ำอูน จ. สกลนคร	780	520	392	75	0.00	1.94	8.59
4	นฤปดินทรจินดา จ. ปราจีนบุรี	338	295	260	88	0.15	0.80	82.99

หมายเหตุ : * เขื่อนที่อยู่ในการดูแลของการไฟฟ้า

(หน่วย : ล้าน ลบ.ม.)

ภาค อ่างเก็บน้ำเขื่อน	ความจุ ที่ รณส. (ล้าน ม. ³)	ความจุ ที่ รณก. (ล้าน ม. ³)	ความจุ น้ำ ใช้การ (ล้าน ม. ³)	1 ม.ค. 2561 (ล้าน ม. ³)	1 ม.ค. 2562 (ล้าน ม. ³)	ณ วันที่						วันนี้ (ล้าน ม. ³)	ระบาย วันนี้ (ล้าน ม. ³)	
						ปี 2561		ปี 2562						
						ปริมาตร (ล้าน ม. ³)	% รณก.	ปริมาตร (ล้าน ม. ³)	% รณก.	ปริมาตรใช้การ (ล้าน ม. ³)	% รณก.			% ใช้การ
เหนือ														
แม่กวางอุคมนตรี	295	263	249	130	147	128	49	147	56	133	51	53	0.26	0.51
แม่มอก	110	110	94	96	46	95	87	46	42	30	27	32	0.00	0.00
ตะวันออกเฉียงเหนือ														
ห้วยหลวง	136	136	129	110	59	109	80	58	43	52	38	40	0.00	0.17
อุบลรัตน์*	4,640	2,431	1,850	2,115	772	2,090	86	767	32	186	8	10	1.56	0.50
ลำปาง	2,450	1,980	1,880	1,706	1,143	1,695	86	1,129	57	1,029	52	55	0.38	4.58
ลำพระเพลิง	242	155	154	137	75	137	89	75	48	73	47	48	0.09	0.13
มูลบน	350	141	134	109	69	109	77	68	48	61	43	46	0.00	0.03
ลำตะขง	325	275	268	199	163	199	72	162	59	155	56	58	0.06	0.18
ลำน้ำรอง	197	121	118	77	39	77	63	39	32	36	29	30	0.00	0.04
กลาง														
ป่าสักชลสิทธิ์	960	960	957	770	555	762	79	544	57	541	56	56	0.30	2.18
ห้วยเสลา	190	160	143	138	42	138	86	42	26	25	15	17	0.00	0.00
กระเสียว	390	299	259	289	72	289	96	71	24	31	10	12	0.00	0.04

ต่ำกว่า 30 %
รวม 2 แห่ง

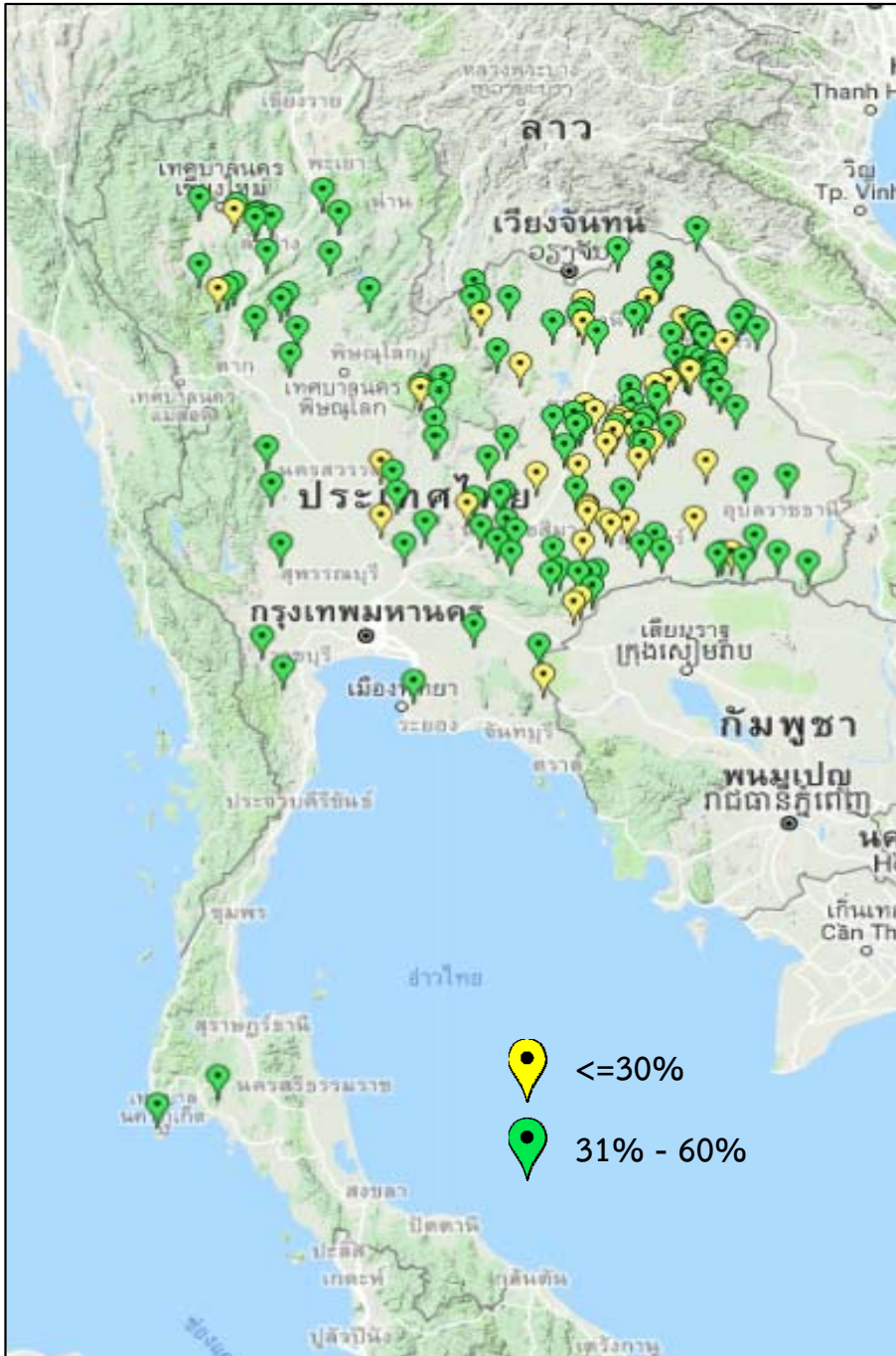
ตั้งแต่ 30-60 %
รวม 10 แห่ง

○ อ่างฯ ที่เกิน UPPER RULE CURVE



สรุปอ่างขนาดกลางที่มีปริมาตรต่ำกว่า 30% ,ระหว่าง 31-60%, ระหว่าง 60-100% และ มากกว่า 100%

(ข้อมูล วันที่ 5 มกราคม 2562)



สรุปอ่างขนาดกลางที่มีปริมาตรในช่วง <=30 % , >30 - 60 % , >60-100% และ >100 %				
ภาค	<=30 %	>30 - 60 %	>60-100%	>100 %
เหนือ	3	21	42	9
ตอน.	35	81	100	2
ตะวันออก	3	4	42	2
กลาง	2	9	10	1
ตะวันตก	0	2	5	0
ใต้	0	3	36	0
รวม	43	120	235	14
รวมทั้งหมด 412 แห่ง				

สรุปปริมาณน้ำไหลลงและระบายอ่างฯ ขนาดใหญ่และขนาดกลาง

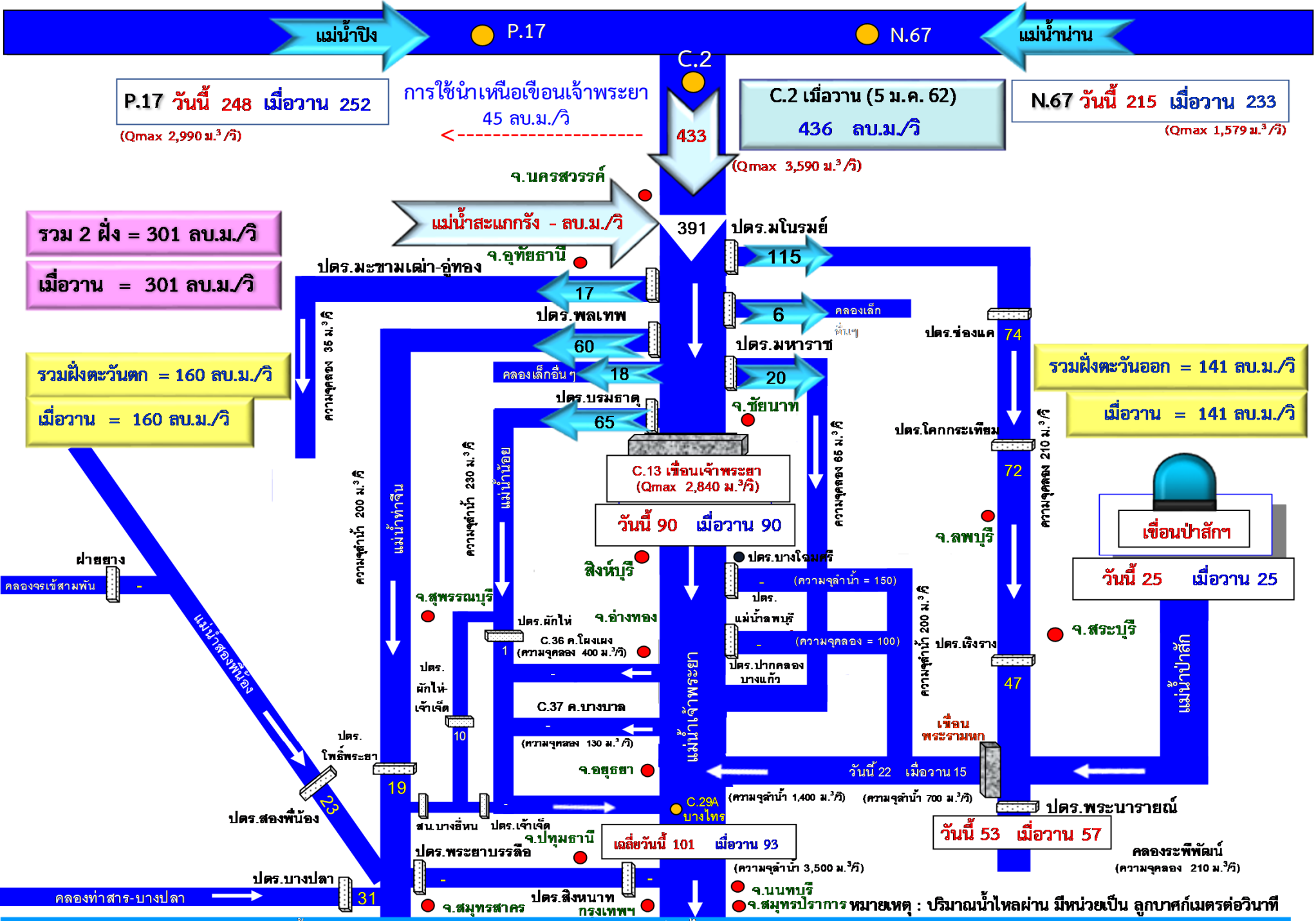
ภาค	ขนาดใหญ่		ขนาดกลาง		รวม	
	ไหลลง	ระบาย	ไหลลง	ระบาย	ไหลลง	ระบาย
เหนือ	11.34	60.64	0.62	1.51	11.96	62.15
ตอน.	2.19	8.98	2.11	4.80	4.29	13.77
กลาง	0.30	2.22	0.60	0.82	0.90	3.04
ตะวันตก	8.01	20.03	0.53	0.93	8.54	20.96
ตะวันออก	0.61	5.46	0.44	2.24	1.04	7.70
ใต้	13.52	9.58	16.06	6.41	29.58	15.99
รวม	35.96	106.91	20.34	16.71	56.30	123.62

(หน่วย : ล้าน ลบ.ม.)



สถานการณ์น้ำในลุ่มน้ำเจ้าพระยา

วันที่ 6 มกราคม 2562 เวลา 06:00 น.



P.17 วันนี้ 248 เมื่อวาน 252
(Qmax 2,990 ม.³/วิ)

การใช้น้ำเพื่อเขื่อนเจ้าพระยา
45 ลบ.ม./วิ

C.2 เมื่อวาน (5 ม.ค. 62)
436 ลบ.ม./วิ
(Qmax 3,590 ม.³/วิ)

N.67 วันนี้ 215 เมื่อวาน 233
(Qmax 1,579 ม.³/วิ)

รวม 2 ผัง = 301 ลบ.ม./วิ
เมื่อวาน = 301 ลบ.ม./วิ

รวมผังตะวันตก = 160 ลบ.ม./วิ
เมื่อวาน = 160 ลบ.ม./วิ

รวมผังตะวันออก = 141 ลบ.ม./วิ
เมื่อวาน = 141 ลบ.ม./วิ

C.13 เขื่อนเจ้าพระยา
(Qmax 2,840 ม.³/วิ)
วันนี้ 90 เมื่อวาน 90

เขื่อนป่าสัก
วันนี้ 25 เมื่อวาน 25

เฉลี่ยวันนี้ 101 เมื่อวาน 93

วันนี้ 53 เมื่อวาน 57

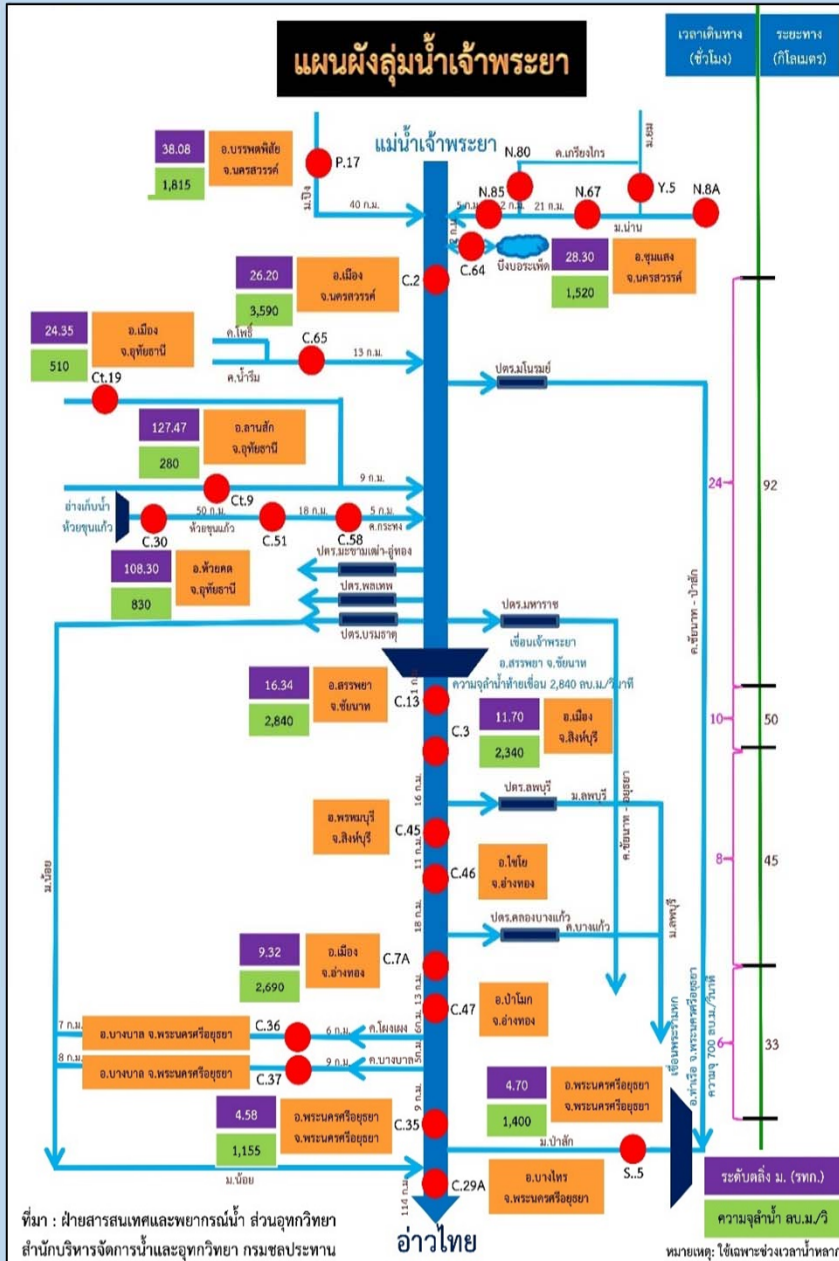
คลองระพีพัฒน์
(ความจุคลอง 210 ม.³/วิ)



การติดตามสถานการณ์น้ำลุ่มน้ำเจ้าพระยา

ประจำวันที่ 6 มกราคม 2562 เวลา 06.00 น.

สภาพน้ำท่า



- แม่น้ำปิง สถานี P.17** อ.บรรพตพิสัย จ.นครสวรรค์ ปริมาณน้ำไหลผ่าน 248 ลบ.ม./วินาที (เมื่อวาน 252 ลบ.ม./วินาที) ระดับน้ำ +35.14 ม.รทก. ต่ำกว่าตลิ่ง 4.66 ม.
- แม่น้ำน่าน สถานี N.67** อ.ชุมแสง จ.นครสวรรค์ ปริมาณน้ำไหลผ่าน 215 ลบ.ม./วินาที (เมื่อวาน 223 ลบ.ม./วินาที) ระดับน้ำ +20.14 ม.รทก. ต่ำกว่าตลิ่ง 8.16 ม.
- แม่น้ำเจ้าพระยา สถานี C.2** อ.เมือง จ.นครสวรรค์ ปริมาณน้ำไหลผ่าน 433 ลบ.ม./วินาที (เมื่อวาน 436 ลบ.ม./วินาที) ระดับน้ำ +18.50 ม.รทก. ต่ำกว่าตลิ่ง 7.70 ม.
- เขื่อนเจ้าพระยา สถานี C.13** อ.สรรพยา จ.ชัยนาท ปริมาณน้ำไหลผ่าน 90 ลบ.ม./วินาที (เมื่อวาน 90 ลบ.ม./วินาที) ระดับน้ำเหนือเขื่อน +15.84 ม.รทก. ระดับน้ำท้ายเขื่อน 5.78 ม.รทก.
- แม่น้ำป่าสัก** ระบายท้ายเขื่อนพระรามหก 22.04 ลบ.ม./วินาที (เมื่อวาน 15.33 ลบ.ม./วินาที) ไหลลงแม่น้ำเจ้าพระยา ผ่านสถานีวัดน้ำ C.29A อ.บางไทร จ.พระนครศรีอยุธยา ปริมาณน้ำไหลผ่านเฉลี่ย 101 ลบ.ม./วินาที (เมื่อวาน 93 ลบ.ม./วินาที)

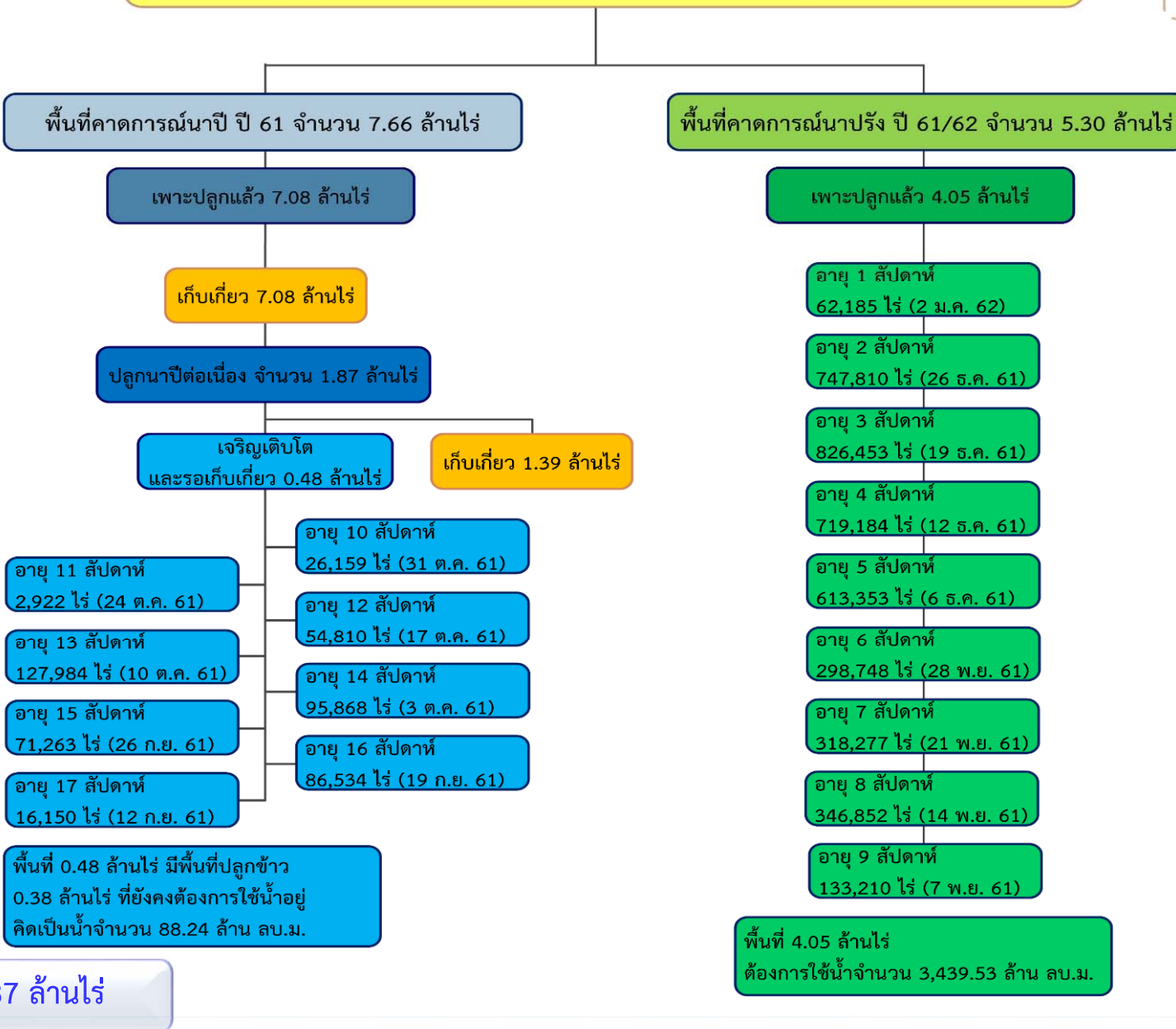
รับน้ำเข้าฝั่งตะวันตกและฝั่งตะวันออก

- รับน้ำฝั่งตะวันตก** 160 ลบ.ม./วินาที เมื่อวาน 160 ลบ.ม./วินาที **เท่าเดิมกับเมื่อวาน**
(รับน้ำสูงสุด = 585 ลบ.ม./นาที)
- รับน้ำฝั่งตะวันออก** 141 ลบ.ม./วินาที เมื่อวาน 141 ลบ.ม./วินาที **เท่าเดิมกับเมื่อวาน**
(รับน้ำสูงสุด = 275 ลบ.ม./นาที)
- รวมรับน้ำ 2 ฝั่ง** 301 ลบ.ม./วินาที เมื่อวาน 301 ลบ.ม./วินาที **เท่าเดิมกับเมื่อวาน**



พื้นที่ปลูกข้าวในเขตชลประทานลุ่มน้ำเจ้าพระยา

ข้อมูลการเพาะปลูก
ณ วันที่ 2 ม.ค. 2562



ปลูกนาปีต่อเนื่อง 1.87 ล้านไร่

- เจ้าพระยาตอนบน (4 โครงการ) – โครงการส่งน้ำฯ พลายชุมพล ,ดงเศรษฐี ,ขป.กำแพงเพชร และ ขป.นครสวรรค์
- ฝั่งตะวันตก (9 โครงการ) – โครงการส่งน้ำฯ พลเทพ ,ท่าโบสถ์ ,สามชุก ,ดอนเจดีย์ ,บรมธาตุ ,ชัยสูตร ,ยางมณี ,พระยาบันลือ และภาษีเจริญ
- ฝั่งตะวันออก (2โครงการ) – โครงการส่งน้ำฯ รังสิตใต้ และพระองค์ไชยานุชิต

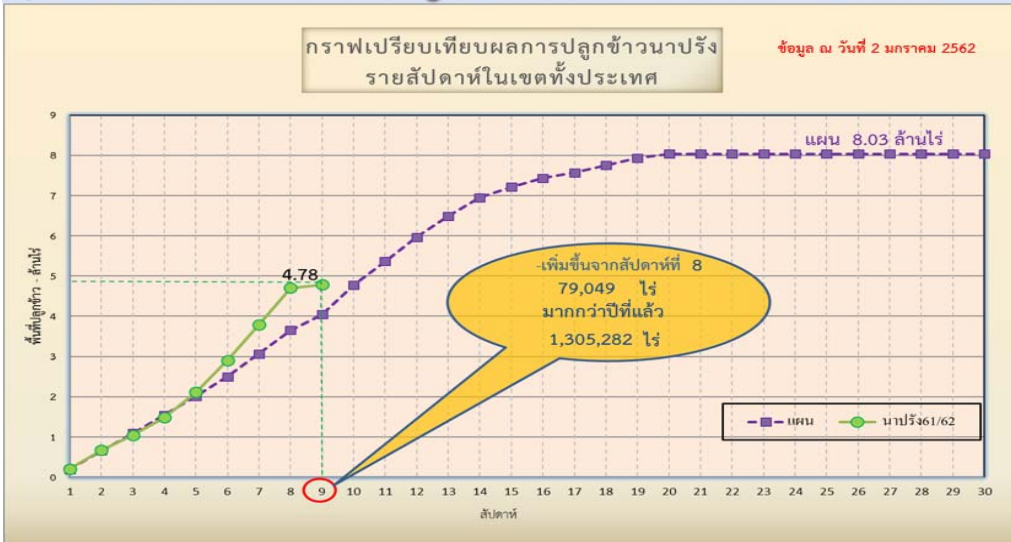


แผนผลการเพาะปลูกพืชในช่วงฤดูแล้งปี 2561

ข้อมูล ณ วันที่ 2 มกราคม 2562

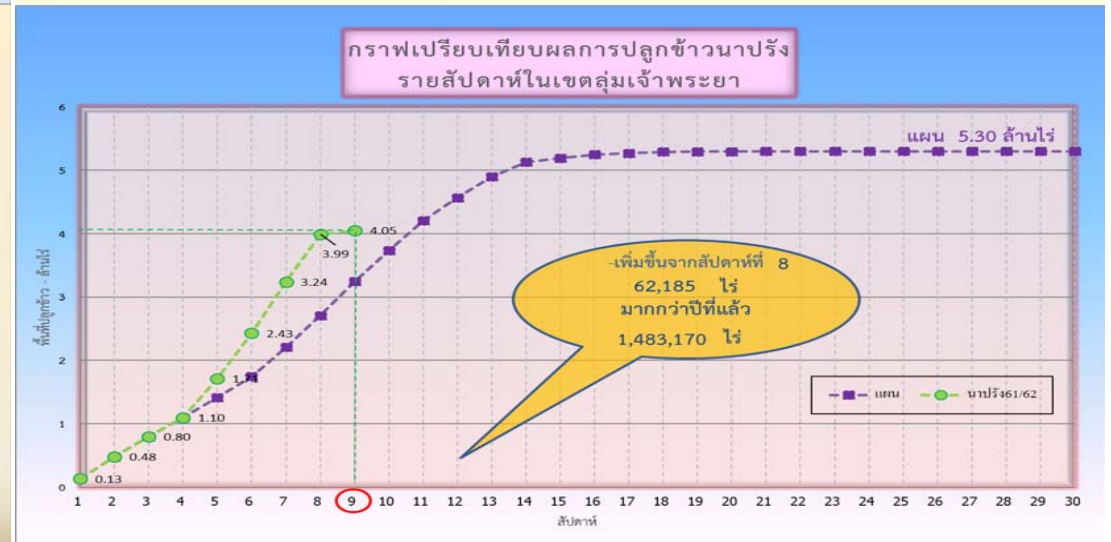
ภาค	ข้าวนาปรัง			พืชไร่-พืชผัก			รวม		
	แผน (ล้านไร่)	ผล (ล้านไร่)	%	แผน (ล้านไร่)	ผล (ล้านไร่)	%	แผน (ล้านไร่)	ผล (ล้านไร่)	%
เหนือ	0.51	0.29	56.62	0.84	0.12	13.98	1.35	0.41	30.08
ตะวันออกเฉียงเหนือ	0.75	0.18	23.39	0.57	0.01	1.98	1.32	0.19	14.13
กลาง	0.06	0.01	17.11	0.001	0.0003	26.17	0.06	0.01	17.28
ตะวันออก	0.35	0.17	47.44	0.05	0.02	34.32	0.41	0.19	45.68
ตะวันตก	0.87	0.07	8.26	0.17	0.02	9.17	1.05	0.09	8.41
ใต้	0.18	0.02	8.75	0.01	0.001	6.23	0.20	0.02	8.57
ลุ่มน้ำเจ้าพระยา	5.30	4.05	76.43	0.77	0.07	9.17	6.07	4.12	67.88
ทั้งประเทศ	8.03	4.78	59.56	2.43	0.24	9.70	10.46	5.02	47.98

กราฟเปรียบเทียบผลการปลูกข้าวนาปรังรายสัปดาห์ในเขตทั้งประเทศ



ข้อมูล ณ 2 ม.ค. 62 เพาะปลูกแล้ว = 4,782,330 ไร่

กราฟเปรียบเทียบผลการปลูกข้าวนาปรังรายสัปดาห์ในเขตลุ่มเจ้าพระยา



ข้อมูล ณ 2 ม.ค. 62 เพาะปลูกแล้ว = 4,052,021 ไร่



รายงานสถานการณ์ค่าความเค็มและปริมาณน้ำ แม่เจ้าพระยา

5 มกราคม 2562 / เวลา 7:00 น.

สถานี : สถานีประปาสำแล – สะพานพระนั่งเกล้า - ทำนายนนทบุรี - กรมชลประทานสามเสน

ปริมาณน้ำที่ระบายออกจากเขื่อนพระรามหก 15.25 ลบ.ม./วินาที
ปริมาณน้ำที่ระบายออกจากเขื่อนเจ้าพระยา 90.00 ลบ.ม./วินาที
ปริมาณน้ำที่ศูนย์ศิลปาชีพบางไทร 97.00 ลบ.ม./วินาที

0.18

กรัม/ลิตร

0.17

กรัม/ลิตร

0.17

กรัม/ลิตร

0.19

กรัม/ลิตร

สถานีประปาสำแล

สะพานพระนั่งเกล้า

ทำนายนนทบุรี

กรมชลประทานสามเสน

100.0 กม. จากปากน้ำ

69.0 กม. จากปากน้ำ

65.6 กม. จากปากน้ำ

58.0 กม. จากปากน้ำ

เกณฑ์เฝ้าระวัง 0.25 กรัม/ลิตร
มาตรฐานเพื่อการผลิตน้ำประปา
ไม่เกิน 0.50 กรัม/ลิตร

เกณฑ์เฝ้าระวังเพื่อการเกษตร
ไม่เกิน 2 กรัม/ลิตร

ที่มาของข้อมูล : กปน. และกรมชลประทาน
จัดทำโดยฝ่ายตะกอนและคุณภาพน้ำ ส่วนอุทกวิทยา สบอ.



รายงานสถานการณ์ค่าความเค็มและปริมาณน้ำ แม่น้ำปราจีน-บางปะกง

5 มกราคม 2562 / เวลา 7:00 น.

สถานี : ปราจีนบุรี - บางแตน - วัดแหลมใต้ - ชลประทานฉะเชิงเทรา

ปริมาณน้ำที่ระบายออกจากอ่างเก็บน้ำนฤบดินทรจินดา 9.30 ลบ.ม./วิ

ปริมาณน้ำที่สถานี Kgt.3 11.60 ลบ.ม./วิ

0.08

กรัม/ลิตร



ปราจีนบุรี

181 กม. จากปากน้ำ

0.08

กรัม/ลิตร



บางแตน

120 กม. จากปากน้ำ

0.42

กรัม/ลิตร



วัดแหลมใต้

57 กม. จากปากน้ำ

5.28

กรัม/ลิตร



ชลประทานฉะเชิงเทรา

37 กม. จากปากน้ำ

เกณฑ์เฝ้าระวังเพื่อการเกษตร
ไม่เกิน 2 กรัม/ลิตร

เกณฑ์เฝ้าระวัง 0.25 กรัม/ลิตร
มาตรฐานเพื่อการผลิตน้ำประปา
ไม่เกิน 0.50 กรัม/ลิตร

ที่มาของข้อมูล : กรมควบคุมมลพิษ และกรมชลประทาน
จัดทำโดยฝ่ายตะกอนและคุณภาพน้ำ ส่วนอุทกวิทยา สบอ.



รายงานสถานการณ์ค่าความเค็มและปริมาณน้ำ แม่น้ำท่าจีน

5 มกราคม 2562 / เวลา 7:00 น.

สถานี : วัดท่าพูด-วัดดอนไก่ดี-วัดอ่าทอง-วัดพันธุวงศ์

ปริมาณน้ำที่ระบายออกจากประตูโพธิ์พระยา 5.0 ลบ.ม./วิ
ปริมาณน้ำที่ระบายออกจากประตูสองพี่น้อง 25.0 ลบ.ม./วิ
ปริมาณน้ำที่ระบายออกจากประตูท่าสาร-บางปลา 33.0 ลบ.ม./วิ



เกณฑ์เฝ้าระวังสำหรับกล้วยไม้ 0.75 กรัม/ลิตร
เกณฑ์เฝ้าระวังเพื่อการเกษตร
ไม่เกิน 2 กรัม/ลิตร

ที่มาของข้อมูล : กรมชลประทาน
จัดทำโดยฝ่ายตะกอนและคุณภาพน้ำ ส่วนอุทกวิทยา สบอ.

หมายเหตุ : วัดพันธุวงศ์ อ.เมือง จ.สมุทรสาคร , วัดอ่าทอง-วัดดอนไก่ดี อ.กระทุ่มแบน จ.สมุทรสาคร , วัดท่าพูด อ.สามพราน จ.นครปฐม , ปากคลองจินดา ห่างจากปากแม่น้ำ 53.6 กม.



แผนบริหารจัดการน้ำฤดูแล้ง ปี 2561/62



สถานการณ์น้ำและการจัดสรรน้ำอ่างขนาดใหญ่และขนาดกลาง ประจำวันที 5 มกราคม 2562



สถานการณ์น้ำ

1. ปริมาณน้ำต้นฤดูแล้ง (1 พ.ย.61)

1.1 ปริมาณน้ำทั้งหมด	61,354	ล้าน ลบ.ม.	คิดเป็น 81 %
1.2 ปริมาณน้ำใช้การ	37,425	ล้าน ลบ.ม.	คิดเป็น 72 %

2. ปริมาณน้ำปัจจุบัน (5 ม.ค.62)

2.1 ปริมาณน้ำทั้งหมด	57,319	ล้าน ลบ.ม.	คิดเป็น 75 %
2.2 ปริมาณน้ำใช้การ	33,390	ล้าน ลบ.ม.	คิดเป็น 64 %

การจัดสรรน้ำ

3. การจัดสรรน้ำในฤดูแล้ง (5 ม.ค.62)

3.1 แผนการจัดสรรน้ำฤดูแล้ง (พ.ย.61-เม.ย.62)	23,100	ล้าน ลบ.ม.	
3.2 ผลการจัดสรรน้ำ	7,268	ล้าน ลบ.ม.	คิดเป็น 31 %
3.3 คงเหลือ	15,832	ล้าน ลบ.ม.	คิดเป็น 69 %

แผนจัดสรรน้ำฤดูแล้ง 2561/62 (พ.ย.61-เม.ย.62) 23,100 ล้าน ลบ.ม.

- อุปโภค-บริโภค	2,404	ล้าน ลบ.ม.
- ระบบนิเวศและอื่นๆ	6,440	ล้าน ลบ.ม.
- การเกษตร	13,038	ล้าน ลบ.ม.
- เกษตรต่อเนื่อง	800	ล้าน ลบ.ม.
- อุตสาหกรรม	303	ล้าน ลบ.ม.
- ปรับเปลี่ยนการเพาะปลูก	115	ล้าน ลบ.ม.

แผนจัดสรรน้ำต้นฤดูฝน 2562 (พ.ค.-ก.ค.62) 16,470 ล้าน ลบ.ม.

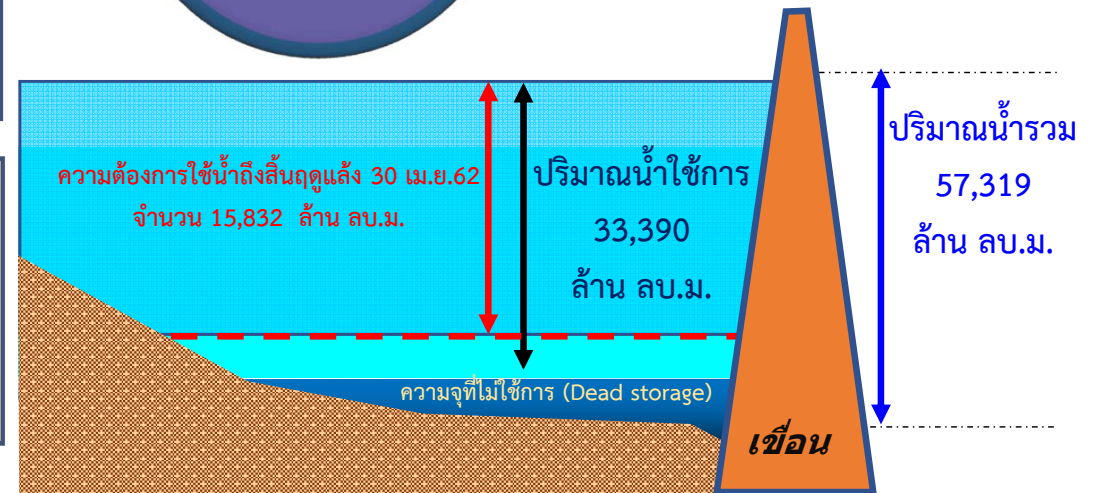
- อุปโภค-บริโภค ระบบนิเวศ และการเกษตรต่อเนื่อง	6,000	ล้าน ลบ.ม.
- สำรองน้ำเพื่อเตรียมเพาะปลูกต้นฤดูฝน	6,300	ล้าน ลบ.ม.
- สำรองไว้ใช้กรณีฝนทิ้งช่วง	4,170	ล้าน ลบ.ม.



ปริมาณน้ำทั้งหมด 75%

ปริมาณน้ำใช้การ 64%

จัดสรรแล้ว 30%



สถานการณ์น้ำและการจัดสรรน้ำ 4 เขื่อนลุ่มน้ำเจ้าพระยา

ประจำวันที 5 มกราคม 2562



สถานการณ์น้ำ

1. ปริมาณน้ำต้นฤดูแล้ง (1 พ.ย. 2561)

1.1 ปริมาณน้ำทั้งหมด	19,536	ล้าน ลบ.ม.	คิดเป็น 79 %
1.2 ปริมาณน้ำใช้การ	12,840	ล้าน ลบ.ม.	คิดเป็น 71 %

2. ปริมาณน้ำปัจจุบัน (5 ม.ค. 62)

2.1 ปริมาณน้ำทั้งหมด	17,387	ล้าน ลบ.ม.	คิดเป็น 70 %
2.2 ปริมาณน้ำใช้การ	10,691	ล้าน ลบ.ม.	คิดเป็น 59 %

การจัดสรรน้ำ

3. การจัดสรรน้ำในฤดูแล้ง (5 ม.ค. 62)

3.1 แผนการจัดสรรน้ำฤดูแล้ง (พ.ย.61-เม.ย.62)	8,000	ล้าน ลบ.ม.	
3.2 ผลการจัดสรรน้ำ	3,042	ล้าน ลบ.ม.	คิดเป็น 38 %
3.3 คงเหลือ	4,958	ล้าน ลบ.ม.	คิดเป็น 62 %

แผนจัดสรรน้ำฤดูแล้ง 2561/62 (พ.ย.61-เม.ย.62) 8,000 ล้าน ลบ.ม.

(4 เขื่อนเจ้าพระยา 7,300 และผันน้ำจากลุ่มน้ำแม่กลอง 700 ล้าน ลบ.ม.)

- อูปโภค-บริโภค	1,140	ล้าน ลบ.ม.
- ระบบนิเวศและอื่นๆ	1,450	ล้าน ลบ.ม.
- การเกษตร	4,895	ล้าน ลบ.ม.
- เกษตรต่อเนื่อง	400	ล้าน ลบ.ม.
- ปรับปฏิทินการเพาะปลูก	115	ล้าน ลบ.ม.

แผนจัดสรรน้ำต้นฤดูฝน 2562 (พ.ค.-ก.ค.62) 5,540 ล้าน ลบ.ม.

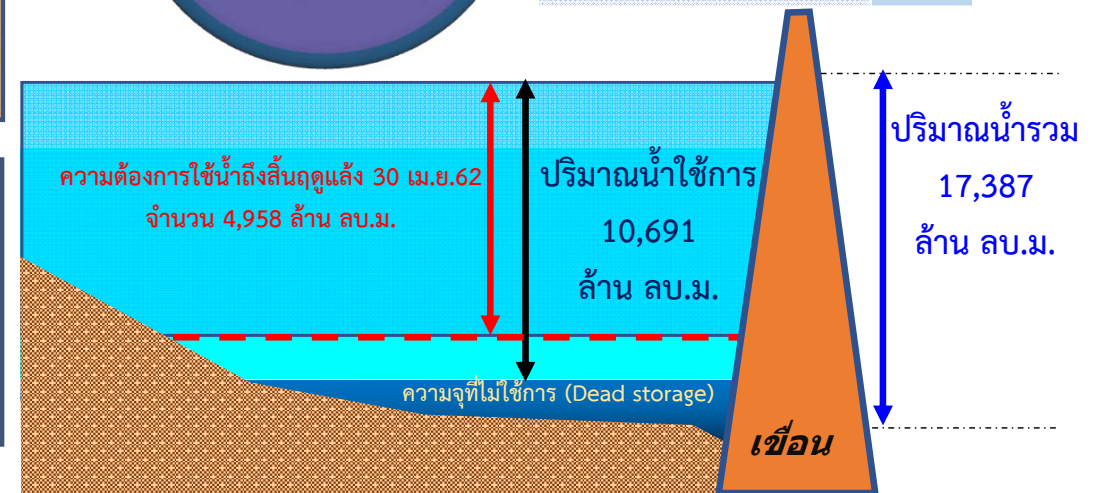
- อูปโภค-บริโภค ระบบนิเวศ และการเกษตรต่อเนื่อง	1,500	ล้าน ลบ.ม.
- สำรองน้ำเพื่อเตรียมเพาะปลูกต้นฤดูฝน	2,000	ล้าน ลบ.ม.
- สำรองไว้ใช้กรณีฝนทิ้งช่วง	2,400	ล้าน ลบ.ม.



ปริมาณน้ำทั้งหมด 70%

ปริมาณน้ำใช้การ 59%

จัดสรรแล้ว 38%





กรมชลประทาน

