



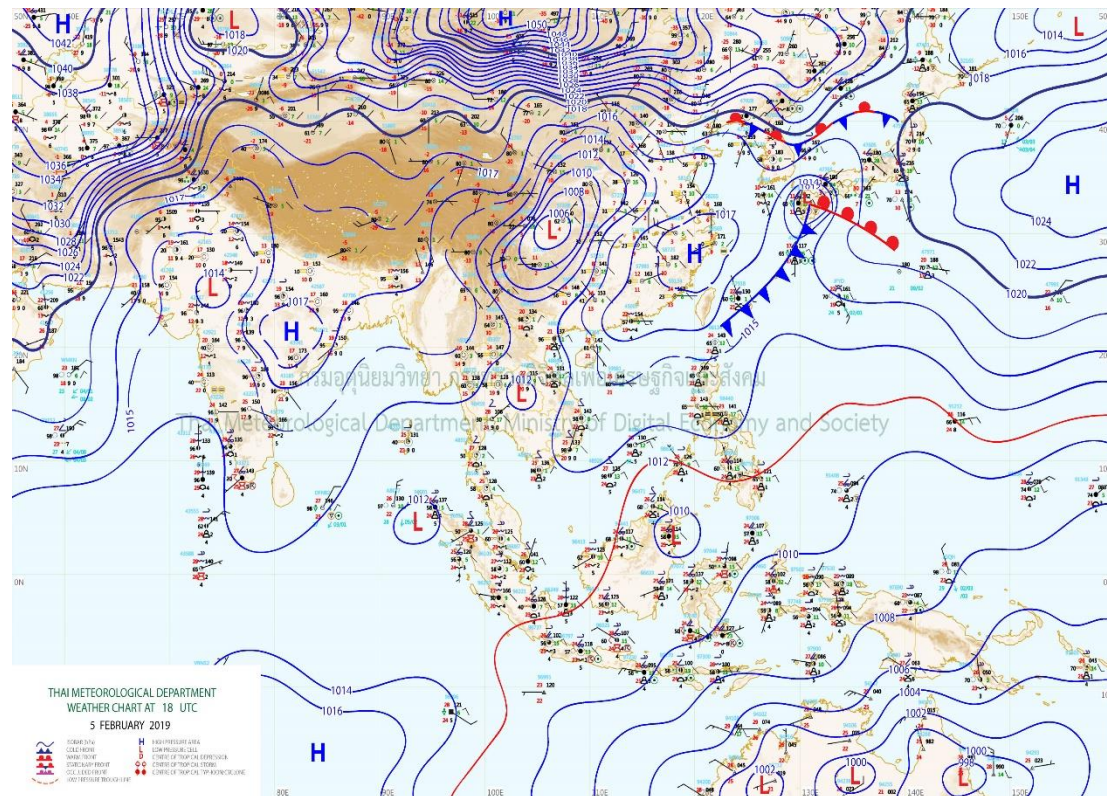
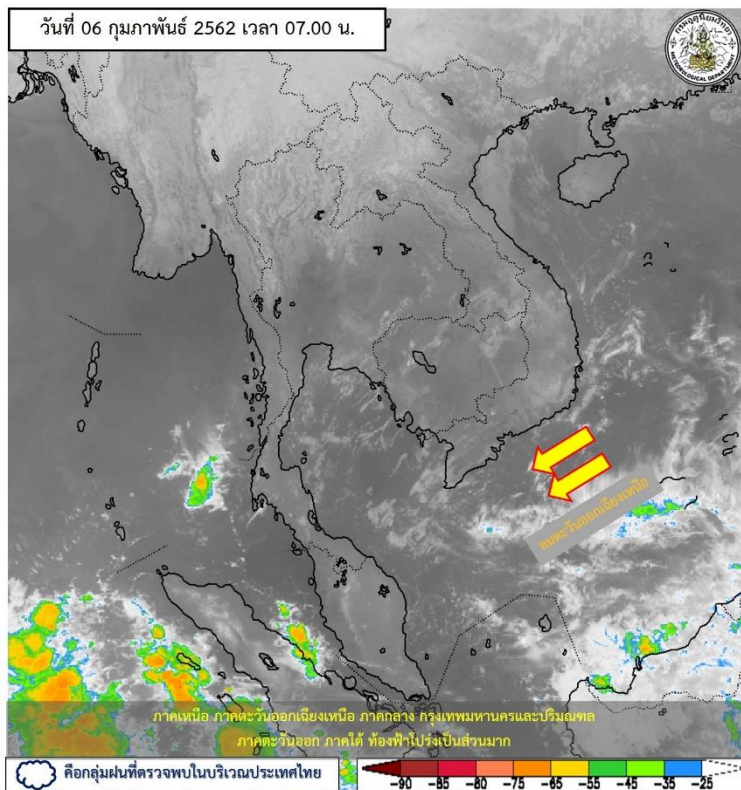
# สรุปการเฝ้าระวังติดตามสภาพอากาศ และสถานการณ์น้ำ

กรมชลประทาน

ข้อมูล ณ วันที่ 6 กุมภาพันธ์ 2562

# สภาพภูมิอากาศ ประจำวันที่ 6 กุมภาพันธ์ 2562

วันที่ 06 กุมภาพันธ์ 2562 เวลา 07.00 น.



แผนที่อากาศผิวพื้นวันที่ 6 กุมภาพันธ์ 2562 บริเวณความกดอากาศสูงกำลังอ่อนปกคลุมประเทศเวียดนาม และทะเลจีนใต้ ประกอบกับลมตะวันออกเฉียงใต้พัดนำความชื้นจากทะเลจีนใต้ เข้ามาปกคลุมประเทศไทยตอนบน ส่งผลให้บริเวณดังกล่าวมีหมอกในตอนเช้าและมีหมอกหนาในบางพื้นที่ กับมีอากาศร้อนในตอนกลางวัน โดยมีฝนได้บางแห่ง ส่วนภาคเหนือมีลมตะวันตกพัดปกคลุมทำให้บริเวณดังกล่าวมีอากาศเย็นถึงหนาว กับมีหมอกในตอนเช้า สำหรับมรสุมตะวันออกเฉียงเหนือกำลังอ่อนพัดปกคลุมอ่าวไทยและภาคใต้ ทำให้ภาคใต้ยังคงมีฝนฟ้าคะนองบางพื้นที่

# ปริมาณฝนสูงสุด 5 ลำดับ

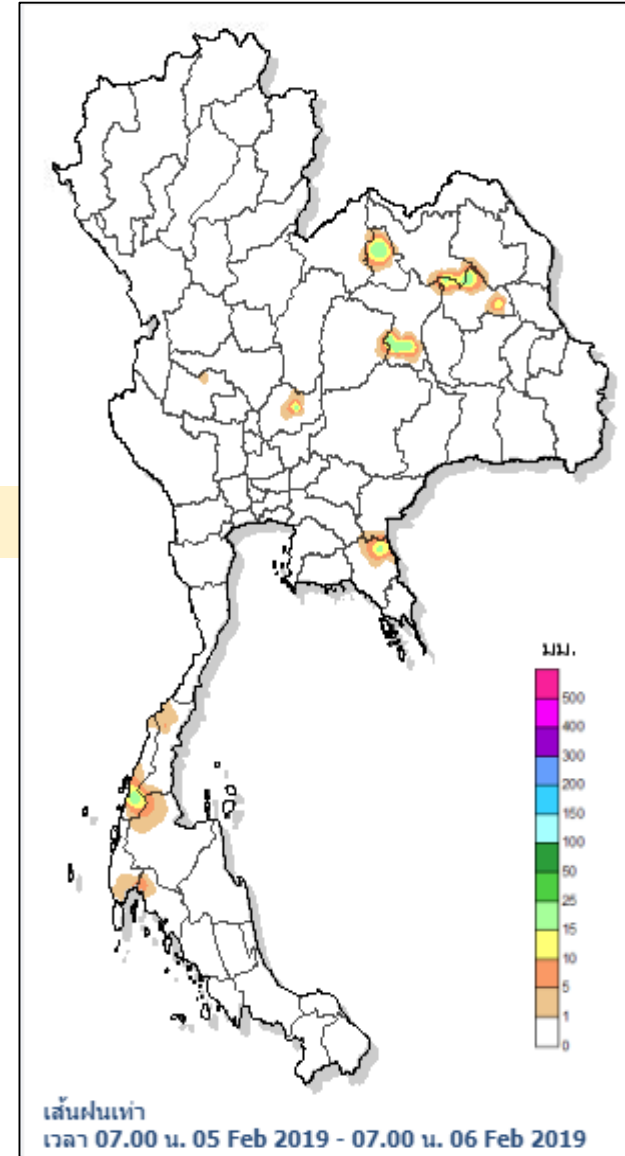
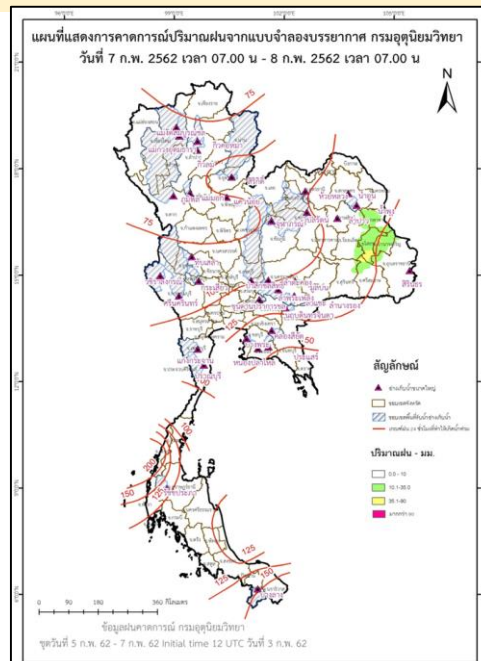
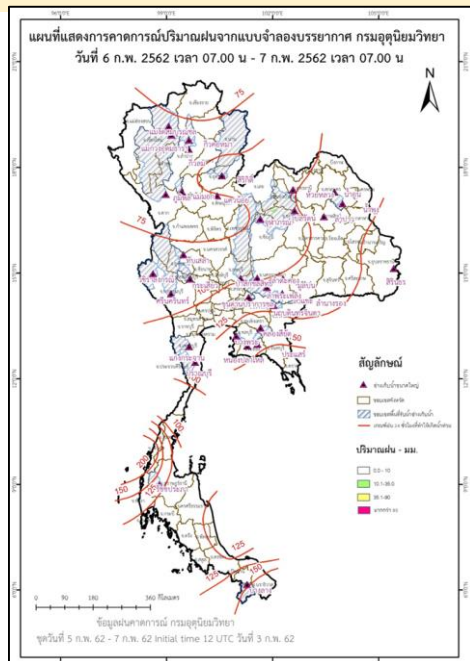
ปริมาณฝนสะสมรายตำบล วันที่ 5 ก.พ. 2562 เวลา 07.00 น. - วันที่ 6 ก.พ. 2562 เวลา 07.00 น.

สถานี	จังหวัด	ปริมาณฝน (มม.)	ความรุนแรง
ต.ม่วงค่อม อ.ชัยบาดาล	ลพบุรี	22.5	ฝนปานกลาง
ต.กะเปอร์ อ.กะเปอร์	ระนอง	22.5	ฝนปานกลาง
ต.ด่านช้าง อ.นากลาง	หนองบัวลำภู	20.0	ฝนปานกลาง
ต.นาหนองทุ่ม อ.นากลาง	หนองบัวลำภู	20.0	ฝนปานกลาง
ต.นาคำไฮ อ.เมือง	หนองบัวลำภู	20.0	ฝนปานกลาง

หมายเหตุ เกณฑ์ปริมาณฝนกรมอุตุนิยมวิทยา

ฝนตกหนักมาก (>90 มม.) ฝนตกหนัก (35.1-90 มม.) ฝนปานกลาง (10.1-35.0 มม.) ฝนเล็กน้อย (0.1-10.0 มม.) ไม่มีฝน (0 มม.)

แผนที่แสดงการคาดการณ์ปริมาณฝนจากแบบจำลองบรรยากาศ กรมอุตุนิยมวิทยา 6 ก.พ.62 - 8 ก.พ.62



หมายเหตุ ข้อมูลจาก กรมอุตุนิยมวิทยา

# ปริมาณน้ำในอ่างเก็บน้ำขนาดใหญ่และขนาดกลาง 5 กุมภาพันธ์ 2562

ภาค	ขนาดใหญ่				ขนาดกลาง				รวมอ่างขนาดใหญ่และกลาง						รับน้ำได้อีก	เปรียบเทียบปี 61 กับ 62		
	จำนวน	ความจุ	ปี 2562	% ความจุ อ่างฯ	จำนวน	ความจุ	ปี 2562	% ความจุ อ่างฯ	จำนวน	ความจุ	ปี2561		ปี2562			ปริมาณ	ปริมาณ	%
											ปริมาณ	%	ปริมาณ	%				
เหนือ	8	24,825	16,038	65	75	1,001	629	63	83	25,825	19,258	75	16,667	65	9,158	-2,591	-13	
ตอน.	12	8,368	3,875	46	218	1,998	982	49	230	10,367	7,566	73	4,857	47	5,510	-2,709	-36	
กลาง	3	1,419	547	39	22	369	188	51	25	1,788	1,336	75	735	41	1,052	-601	-45	
ตะวันตก	2	26,605	22,718	85	7	142	113	80	9	26,747	21,983	82	22,831	85	3,916	848	4	
ตะวันออก	6	1,515	1,013	67	51	963	650	67	57	2,478	1,763	71	1,663	67	816	-100	-6	
ใต้	4	8,194	6,572	80	39	668	523	78	43	8,863	6,960	79	7,095	80	1,767	135	2	
รวม	35	70,926	<b>50,764</b>	72	412	5,142	<b>3,085</b>	60	447	76,068	58,868	77	53,849	71	22,219	<b>-5,019</b>	-9	
ปริมาณน้ำใช้การ	47,384	<b>27,222</b>	57	4,753	<b>2,698</b>	57	52,137	<b>34,938</b>	67	<b>29,920</b>	57							

สามารถรับน้ำได้อีก 22,219 ล้าน ลบ.ม. (29%)

$$\% \text{น้ำใช้การ} = (\text{ปริมาณน้ำใช้การ} / \text{ความจุน้ำใช้การ}) * 100$$



# ปริมาณน้ำใช้การ 4 เขื่อนหลักในกลุ่มน้ำเจ้าพระยา

ข้อมูล ณ วันที่ 6 กุมภาพันธ์ 2562

อ่างเก็บน้ำ	ความจุ ที่ รนก.	ปริมาณน้ำในอ่างฯ		ปริมาณน้ำใช้การได้		ปริมาณน้ำไหลลงอ่างฯ		ปริมาณน้ำระบาย		รับน้ำได้อีก ปี 2561
		ปริมาณน้ำ	% ความจุ	ปริมาณน้ำ	% ใช้การ	วันนี้	เมื่อวาน	วันนี้	เมื่อวาน	
ภูมิพล	13,462	8,263	61	4,463	46	0.00	3.98	23.00	23.00	5,199
สิริกิติ์	9,510	6,515	69	3,665	55	3.37	2.92	26.14	25.73	2,995
ภูมิพล+สิริกิติ์	22,972	14,778	64	8,128	50	3.37	6.90	49.14	48.73	8,194
แควน้อยฯ	939	534	57	491	55	0.99	0.32	3.89	3.88	405
ป่าสักชลสิทธิ์	960	435	45	432	45	0.00	0.00	2.19	2.19	525
<b>รวมทั้งหมด</b>	<b>24,871</b>	<b>15,747</b>	<b>63</b>	<b>9,051</b>	<b>50</b>	<b>4.36</b>	<b>7.22</b>	<b>55.22</b>	<b>54.80</b>	<b>9,124</b>

(หน่วย : ล้าน ลบ.ม.)

## ปริมาณการระบายน้ำย้อนหลัง 10 วัน

เขื่อน	28 ม.ค. 62	29 ม.ค. 62	30 ม.ค. 62	31 ม.ค. 62	1 ก.พ. 62	2 ก.พ. 62	3 ก.พ. 62	4 ก.พ. 62	5 ก.พ. 62	6 ก.พ. 62	สะสม
เขื่อนภูมิพล	20.00	18.00	18.00	18.00	23.00	22.31	23.00	23.00	23.00	23.00	211.31
เขื่อนสิริกิติ์	27.01	28.11	32.06	32.21	32.23	32.06	32.38	32.02	25.73	26.14	299.95
เขื่อนแควน้อยบำรุงแดน	6.05	6.98	7.78	6.48	3.89	3.89	3.89	3.89	3.88	3.89	50.61
เขื่อนป่าสักชลสิทธิ์	3.08	3.08	3.07	3.07	3.06	2.20	2.20	2.20	2.19	2.19	26.34

(หน่วย : ล้าน ลบ.ม.)



# สรุปอ่างขนาดใหญ่ที่เกิน UPPER RULE CURVE และ อ่างใหญ่ ที่มีปริมาตรต่ำกว่า 30% และ ระหว่าง 30 - 60%

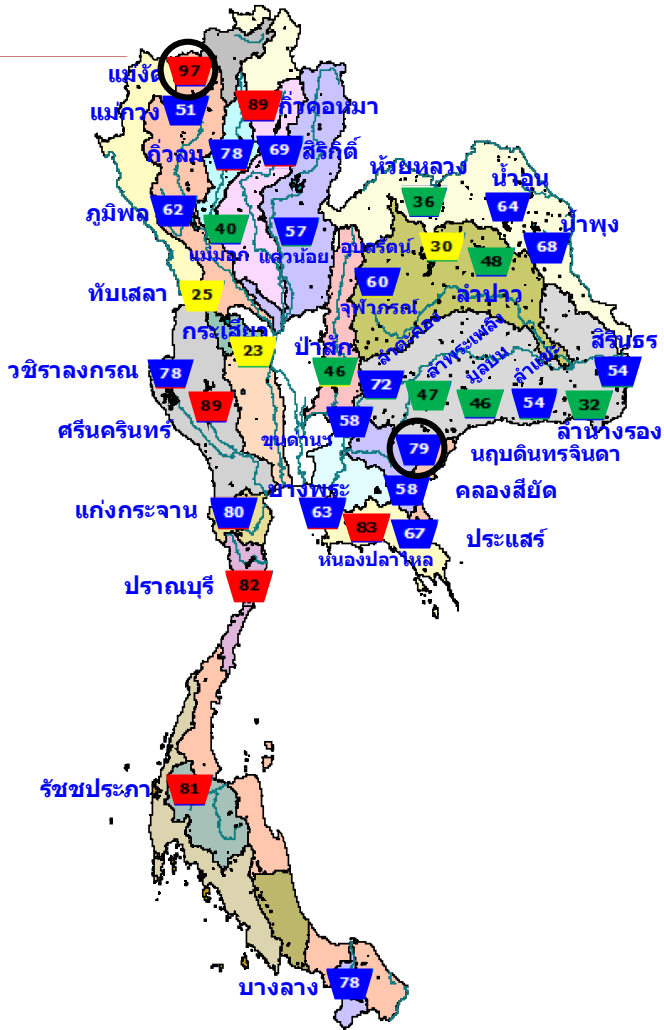
(ข้อมูล วันที่ 5 กุมภาพันธ์ 2562)

## อ่างขนาดใหญ่ที่เกิน UPPER RULE CURVE

ลำดับ	อ่างเก็บน้ำเขื่อน	ความจุ ที่ รณส. (ล้าน ม. <sup>3</sup> )	ความจุ ที่ รณก. (ล้าน ม. <sup>3</sup> )	ณ วันที่		ไหลลง วันนี้ (ล้าน ม. <sup>3</sup> )	ระบาย วันนี้ (ล้าน ม. <sup>3</sup> )	+สูง / - ต่ำ กว่า เกณฑ์เก็บกักน้ำสูงสุด ณ ช่วงเวลาเดียวกัน (ล้าน ม. <sup>3</sup> )
				ปี 2562				
				ปริมาตร (ล้าน ม. <sup>3</sup> )	% รณก.			
1	แม่งัดสมบูรณ์ชล จ.เชียงใหม่	323	265	257	97	0.00	1.13	20.55
2	นฤปดินทรจินดา อ.ปราจีนบุรี	338	295	233	79	0.00	1.21	75.58

หมายเหตุ : \* เชื่อมที่อยู่ในการดูแลของการไฟฟ้า

(หน่วย : ล้าน ลบ.ม.)



ต่ำกว่า 30 %  
รวม 2 แห่ง

ตั้งแต่ 30-60 %  
รวม 14 แห่ง

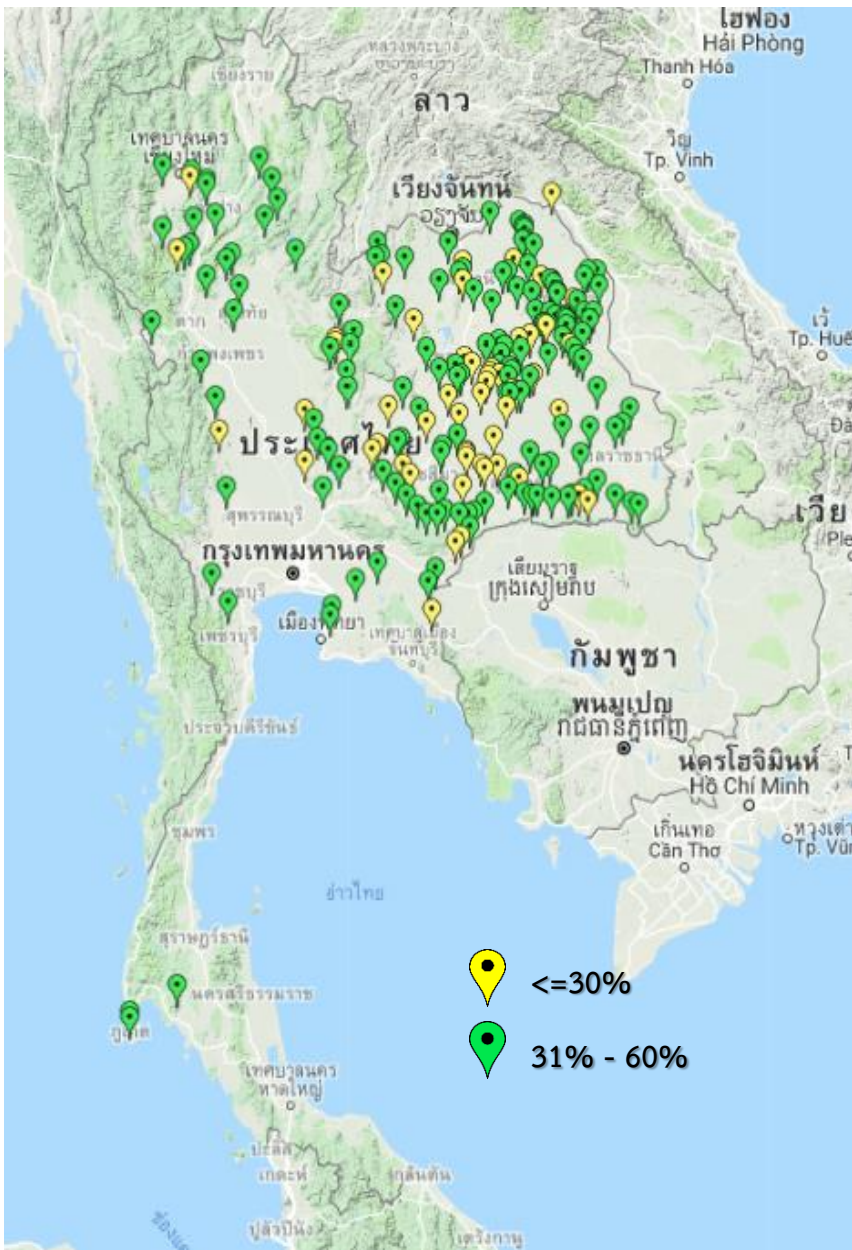
○ อ่างฯ ที่เกิน UPPER RULE CURVE

อ่างเก็บน้ำเขื่อน	ความจุ ที่ รณส. (ล้าน ม. <sup>3</sup> )	ความจุ ที่ รณก. (ล้าน ม. <sup>3</sup> )	ความจุ น้ำ ใช้การ (ล้าน ม. <sup>3</sup> )	ณ วันที่						ไหลลง วันนี้ (ล้าน ม. <sup>3</sup> )	ระบาย วันนี้ (ล้าน ม. <sup>3</sup> )	
				ปี 2561		ปี 2562		ใช้การ (ล้าน ม. <sup>3</sup> )	ใช้การ (ล้าน ม. <sup>3</sup> )			
				ปริมาตร (ล้าน ม. <sup>3</sup> )	% รณก.	ปริมาตร (ล้าน ม. <sup>3</sup> )	% รณก.			ปริมาตรใช้การ (ล้าน ม. <sup>3</sup> )	% ใช้การ	
<b>เหนือ</b>												
แม่งวดอุดมธรา	295	263	249	112	43	134	51	120	45	48	0.17	0.33
แควน้อยบำรุงแดน	1,080	939	896	692	74	537	57	494	53	55	0.33	3.89
แม่เมาะ	110	110	94	71	65	44	40	29	26	30	0.00	0.00
<b>ตะวันออกเฉียงเหนือ</b>												
ห้วยหลวง	136	136	129	94	69	49	36	43	31	33	0.00	0.34
จุฬารัตน์*	181	164	127	151	92	99	60	62	38	49	0.08	0.79
อุบลรัตน์*	4,640	2,431	1,850	1,753	72	720	30	139	6	7	0.00	0.50
ลำปาว	2,450	1,980	1,880	1,503	76	948	48	848	43	45	0.00	5.71
ลำพระเพลิง	242	155	154	140	90	72	47	71	46	46	0.01	0.04
มูลบน	350	141	134	104	74	64	46	57	41	43	0.00	0.08
ลำแพระ	325	275	268	182	66	149	54	142	52	53	0.00	0.31
ลำน้ำรอง	197	121	118	74	61	38	32	35	29	30	0.04	0.00
<b>กลาง</b>												
ป่าสักชลสิทธิ์	960	960	957	659	69	438	46	435	45	45	0.00	2.19
ทับเสลา	190	160	143	107	67	41	25	24	15	17	0.00	0.00
กระเสียว	390	299	259	284	95	69	23	29	10	11	0.00	0.04
<b>ตะวันออก</b>												
ขุนด่านปราการชล	225	224	219	162	72	130	58	126	56	57	0.03	1.64
คลองลี้ด	450	420	390	228	54	244	58	214	51	55	0.00	1.60



# สรุปอ่างเก็บน้ำขนาดกลาง ,ปริมาณน้ำไหลลงและระบายอ่างฯ ขนาดใหญ่และขนาดกลาง

(ข้อมูล วันที่ 5 กุมภาพันธ์ 2562)



สรุปอ่างขนาดกลางที่มีปริมาตรในช่วง <=30 % , >30 - 60 % , >60-100% และ >100 %				
ภาค	<=30 %	>30 - 60 %	>60-100%	>100 %
เหนือ	3	23	45	4
ตอน.	46	112	60	0
ตะวันออก	3	7	41	0
กลาง	4	10	8	0
ตะวันตก	0	2	5	0
ใต้	1	3	35	0
<b>รวม</b>	<b>57</b>	<b>157</b>	<b>194</b>	<b>4</b>
<b>รวมทั้งหมด 412 แห่ง</b>				

## สรุปปริมาณน้ำไหลลงและระบายอ่างฯ ขนาดใหญ่และขนาดกลาง

ภาค	ขนาดใหญ่		ขนาดกลาง		รวม	
	ไหลลง	ระบาย	ไหลลง	ระบาย	ไหลลง	ระบาย
เหนือ	7.91	55.54	0.61	1.33	8.52	56.87
ตอน.	0.24	11.28	1.86	5.30	2.09	16.58
กลาง	0.00	2.23	0.33	1.15	0.33	3.37
ตะวันตก	6.57	28.03	0.11	0.21	6.68	28.24
ตะวันออก	0.41	5.85	0.34	2.50	0.75	8.34
ใต้	5.73	13.32	1.21	1.75	6.94	15.07
<b>รวม</b>	<b>20.85</b>	<b>116.24</b>	<b>4.46</b>	<b>12.23</b>	<b>25.31</b>	<b>128.47</b>

(หน่วย : ล้าน ลบ.ม.)



# สถานการณ์น้ำในลุ่มน้ำเจ้าพระยา

วันที่ 6 กุมภาพันธ์ 2562 เวลา 06:00 น.

แม่น้ำปิง

P.17

N.67

แม่น้ำน่าน

P.17 วันนี้ 211 เมื่อวาน 180  
(Qmax 2,990 ม.³/วิ)

การใช้น้ำเหนือเขื่อนเจ้าพระยา  
36 ลบ.ม./วิ

C.2 เมื่อวาน (5 ก.พ. 62)  
421 ลบ.ม./วิ  
(Qmax 3,590 ม.³/วิ)

N.67 วันนี้ 273 เมื่อวาน 263  
(Qmax 1,579 ม.³/วิ)

รวม 2 ฝั่ง = 295 ลบ.ม./วิ  
เมื่อวาน = 287 ลบ.ม./วิ

รวมฝั่งตะวันตก = 147 ลบ.ม./วิ  
เมื่อวาน = 149 ลบ.ม./วิ

รวมฝั่งตะวันออก = 148 ลบ.ม./วิ  
เมื่อวาน = 138 ลบ.ม./วิ

เขื่อนป่าสักฯ  
วันนี้ 25 เมื่อวาน 25

วันนี้ 49 เมื่อวาน 47

เฉลี่ยวันนี้ 93 เมื่อวาน 95





# การติดตามสถานการณ์น้ำลุ่มน้ำเจ้าพระยา

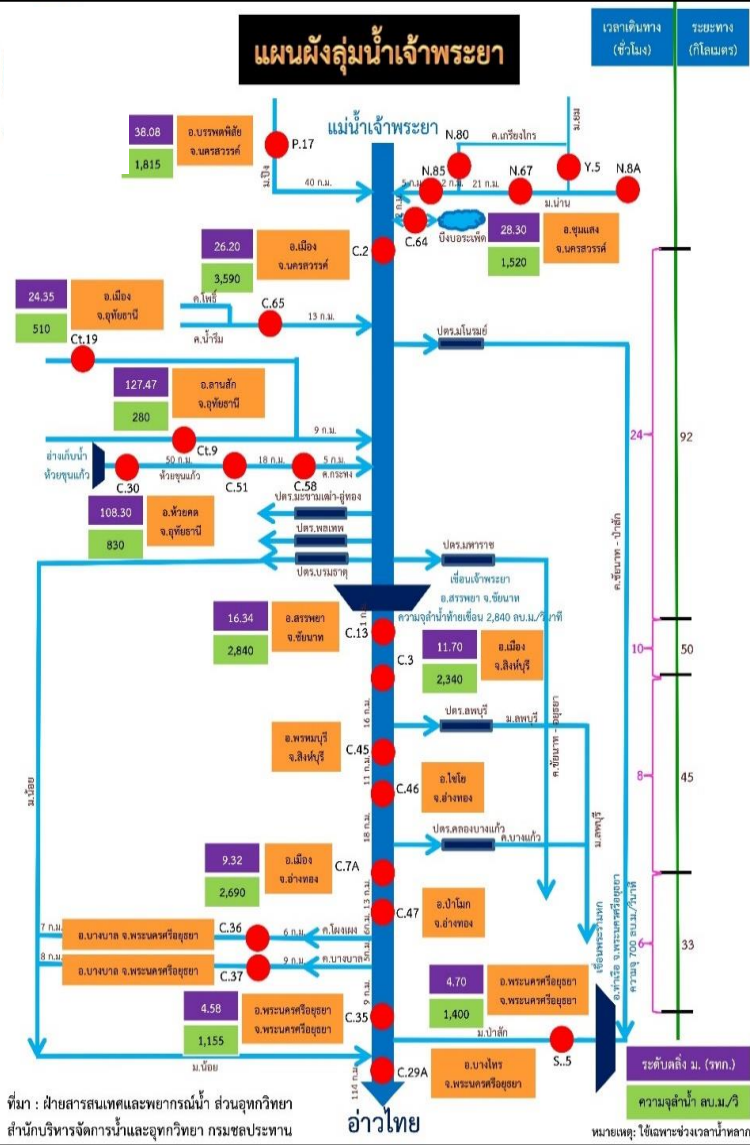
ประจำวันที 6 กุมภาพันธ์ 2562 เวลา 06.00 น.

## สภาพน้ำท่า

- แม่น้ำปิง สถานี P.17** อ.บรรพตพิสัย จ.นครสวรรค์ ปริมาณน้ำไหลผ่าน 211 ลบ.ม./วินาที (เมื่อวาน 180 ลบ.ม./วินาที) ระดับน้ำ +35.03 ม.รทก. ต่ำกว่าตลิ่ง 4.77 ม.
- แม่น้ำน่าน สถานี N.67** อ.ชุมแสง จ.นครสวรรค์ ปริมาณน้ำไหลผ่าน 273 ลบ.ม./วินาที (เมื่อวาน 263 ลบ.ม./วินาที) ระดับน้ำ +20.64 ม.รทก. ต่ำกว่าตลิ่ง 7.66 ม.
- แม่น้ำเจ้าพระยา สถานี C.2** อ.เมือง จ.นครสวรรค์ ปริมาณน้ำไหลผ่าน 421 ลบ.ม./วินาที (เมื่อวาน 421 ลบ.ม./วินาที) ระดับน้ำ +18.46 ม.รทก. ต่ำกว่าตลิ่ง 7.74 ม.
- เขื่อนเจ้าพระยา สถานี C.13** อ.สรรพยา จ.ชัยนาท ปริมาณน้ำไหลผ่าน 90 ลบ.ม./วินาที (เมื่อวาน 90 ลบ.ม./วินาที) ระดับน้ำเหนือเขื่อน +16.01 ม.รทก. ระดับน้ำท้ายเขื่อน 5.78 ม.รทก.
- แม่น้ำป่าสัก** ระบายท้ายเขื่อนพระรามหก 14.65 ลบ.ม./วินาที (เมื่อวาน 14.77 ลบ.ม./วินาที) ไหลลงแม่น้ำเจ้าพระยา ผ่านสถานีวัดน้ำ C.29A อ.บางไทร จ.พระนครศรีอยุธยา ปริมาณน้ำไหลผ่านเฉลี่ย 93 ลบ.ม./วินาที (เมื่อวาน 95 ลบ.ม./วินาที)

## รับน้ำเข้าฝั่งตะวันตกและฝั่งตะวันออก

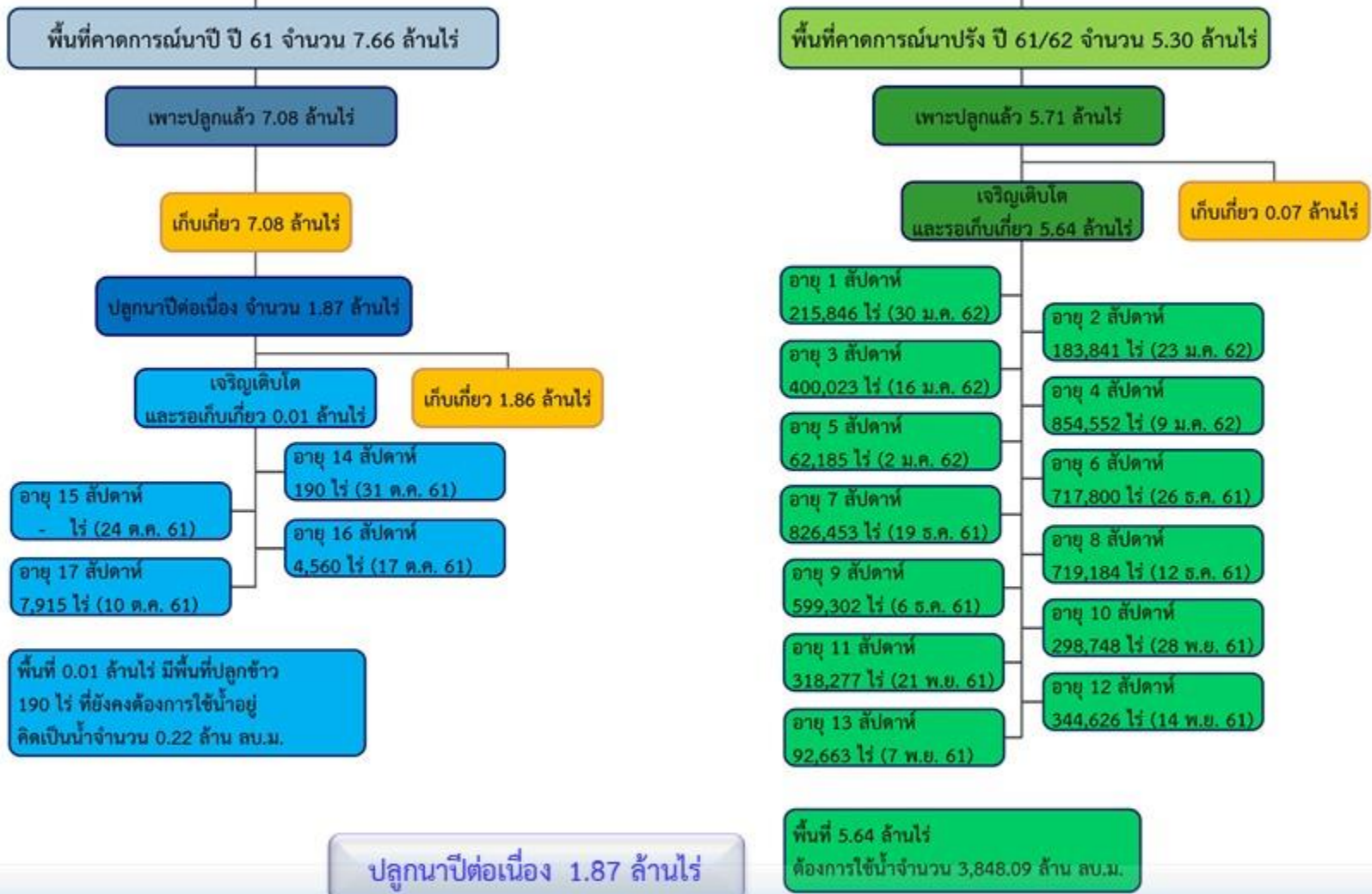
- รับน้ำฝั่งตะวันตก** 147 ลบ.ม./วินาที เมื่อวาน 149 ลบ.ม./วินาที **ลดลง 2 ลบ.ม./วินาที**  
(รับน้ำสูงสุด = 585 ลบ.ม./นาที)
- รับน้ำฝั่งตะวันออก** 148 ลบ.ม./วินาที เมื่อวาน 138 ลบ.ม./วินาที **เพิ่มขึ้น 10 ลบ.ม./วินาที**  
(รับน้ำสูงสุด = 275 ลบ.ม./นาที)
- รวมรับน้ำ 2 ฝั่ง** 295 ลบ.ม./วินาที เมื่อวาน 287 ลบ.ม./วินาที **เพิ่มขึ้น 8 ลบ.ม./วินาที**





# พื้นที่ปลูกข้าวในเขตชลประทานลุ่มน้ำเจ้าพระยา

ข้อมูลการเพาะปลูก  
ณ วันที่ 30 ม.ค. 2562



- เจ้าพระยาตอนบน (4 โครงการ) - โครงการส่งน้ำฯ พลายชุมพล ,ดงเสาชฐี ,ชป.กำแพงเพชร และ ชป.นครสวรรค์
- ฝั่งตะวันตก (9 โครงการ) - โครงการส่งน้ำฯ พลเทพ ,ท่าโบสถ์ ,สามชุก ,ดอนเจดีย์ ,บรมธาตุ ,ชั้นสูตร ,ยางมณี ,พระยาบันลือ และภาษีเจริญ
- ฝั่งตะวันออก (2 โครงการ) - โครงการส่งน้ำฯ รังสิตใต้ และพระองค์ไชยานุชิต

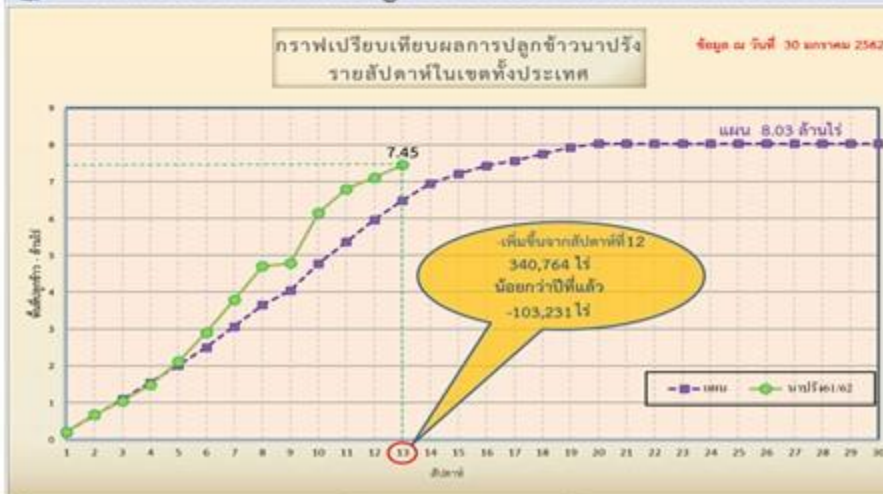


# แผนผลการเพาะปลูกพืชในช่วงฤดูแล้งปี 2562

## ข้อมูล ณ วันที่ 30 มกราคม 2562

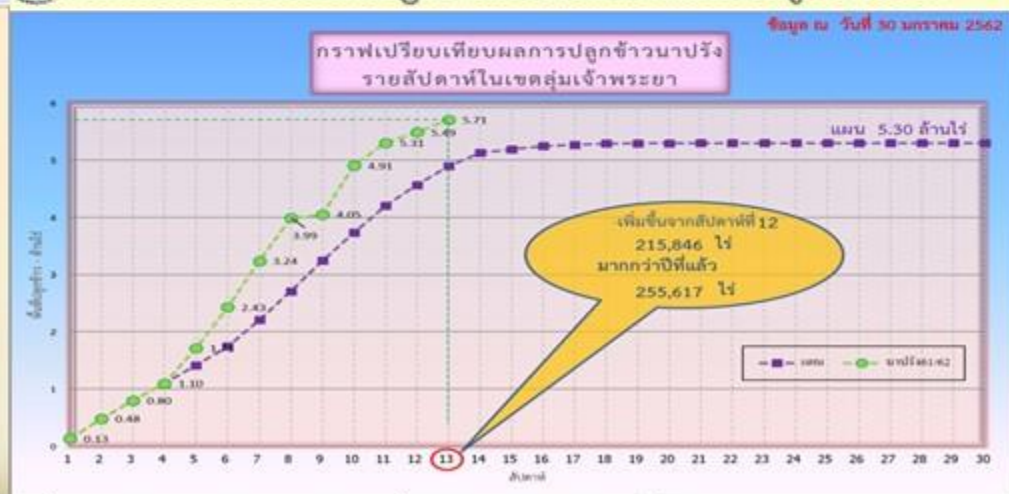
ภาค	ข้าวนาปรัง			พืชไร่-พืชผัก			รวม		
	แผน (ล้านไร่)	ผล (ล้านไร่)	%	แผน (ล้านไร่)	ผล (ล้านไร่)	%	แผน (ล้านไร่)	ผล (ล้านไร่)	%
เหนือ	0.51	0.51	99.97	0.84	0.21	25.10	1.35	0.72	53.38
ตะวันออกเฉียงเหนือ	0.75	0.58	77.26	0.57	0.04	7.20	1.32	0.62	46.95
กลาง	0.06	0.02	29.23	0.001	0.0003	27.10	0.06	0.02	29.19
ตะวันออก	0.35	0.34	96.65	0.05	0.03	63.62	0.41	0.38	92.23
ตะวันตก	0.87	0.28	32.16	0.17	0.08	45.65	1.05	0.36	34.40
ใต้	0.18	0.02	9.02	0.01	0.001	6.38	0.20	0.02	8.83
ลุ่มน้ำเจ้าพระยา	5.30	5.71	107.63	0.77	0.08	10.43	6.07	5.79	95.27
ทั้งประเทศ	8.03	7.45	92.81	2.43	0.45	18.46	10.46	7.90	75.54

กราฟเปรียบเทียบผลการปลูกข้าวนาปรังรายสัปดาห์ในเขตทั้งประเทศ



ข้อมูล ณ 30 ม.ค. 62 เพาะปลูกแล้ว = 7,451,673 ไร่

กราฟเปรียบเทียบผลการปลูกข้าวนาปรังรายสัปดาห์ในเขตลุ่มน้ำเจ้าพระยา



ข้อมูล ณ 30 ม.ค. 62 เพาะปลูกแล้ว = 5,706,283 ไร่



# รายงานสถานการณ์ค่าความเค็มและปริมาณน้ำ แม่น้ำเจ้าพระยา

6 กุมภาพันธ์ 2562 / เวลา 7:00 น.

สถานี : สถานีประปาสำแล – สะพานพระนั่งเกล้า - ทำนายนนทบุรี - กรมชลประทานสามเสน

ปริมาณน้ำที่ระบายออกจากเขื่อนพระรามหก 15.00 ลบ.ม./วินาที  
ปริมาณน้ำที่ระบายออกจากเขื่อนเจ้าพระยา 90.00 ลบ.ม./วินาที  
ปริมาณน้ำที่ศูนย์ศิลปาชีพบางไทร 93.00 ลบ.ม./วินาที  
ระยะทางจากศูนย์ศิลปาชีพบางไทรถึงสถานีประปาสำแล 61 กม.

0.16

กรัม/ลิตร

สถานีประปาสำแล

100.0 กม. จากปากน้ำ

เกณฑ์เฝ้าระวัง 0.25 กรัม/ลิตร  
มาตรฐานเพื่อการผลิตน้ำประปา  
ไม่เกิน 0.50 กรัม/ลิตร

0.17

กรัม/ลิตร

สะพานพระนั่งเกล้า

69.0 กม. จากปากน้ำ

เกณฑ์เฝ้าระวังเพื่อการเกษตร  
ไม่เกิน 2 กรัม/ลิตร

0.17

กรัม/ลิตร

ทำนายนนทบุรี

65.6 กม. จากปากน้ำ

0.21

กรัม/ลิตร

กรมชลประทานสามเสน

58.0 กม. จากปากน้ำ

ที่มาของข้อมูล : กปน. และกรมชลประทาน  
จัดทำโดยฝ่ายตะกอนและคุณภาพน้ำ ส่วนอุทกวิทยา สบอ.



# รายงานสถานการณ์ค่าความเค็มและปริมาณน้ำ แม่น้ำปราจีน-บางปะกง

6 กุมภาพันธ์ 2562 / เวลา 7:00 น.

สถานี : ปราจีนบุรี - บางแตน - เชื่อนบางปะกง - วัดแหลมใต้ - ชลประทานฉะเชิงเทรา

ปริมาณน้ำที่ระบายออกจากอ่างเก็บน้ำนฤปดินทรจินดา 14.02 ลบ.ม./วิ

ปริมาณน้ำที่สถานี Kgt.3 อ.กบอินทร์บุรี จ.ปราจีนบุรี 14.20 ลบ.ม./วิ

0.15

กรัม/ลิตร

0.13

กรัม/ลิตร

6.37

กรัม/ลิตร

10.54

กรัม/ลิตร

16.97

กรัม/ลิตร

ปราจีนบุรี

บางแตน

เชื่อนบางปะกง

วัดแหลมใต้

ชลประทานฉะเชิงเทรา

181 กม. จากปากน้ำ

120 กม. จากปากน้ำ

67 กม. จากปากน้ำ

57 กม. จากปากน้ำ

37 กม. จากปากน้ำ

เกณฑ์เฝ้าระวังเพื่อการเกษตร  
ไม่เกิน 2 กรัม/ลิตร

ค่าความเค็มสูงสุดที่จุดตรวจวัดเชื่อนบางปะกง  
ประจำวัน 5 กุมภาพันธ์ 2562 วัดได้ 7.35 กรัม/ลิตร

ที่มาของข้อมูล : กรมควบคุมมลพิษ และกรมชลประทาน  
จัดทำโดยฝ่ายตะกอนและคุณภาพน้ำ ส่วนอุทกวิทยา สบ.



# รายงานสถานการณ์ค่าความเค็มและปริมาณน้ำ แม่น้ำท่าจีน

6 กุมภาพันธ์ 2562 / เวลา 7:00 น.

สถานี : วัดท่าพูด - ปากคลองจินดา - วัดดอนไก่อี - วัดอ่างทอง - วัดพันธุวงษ์

ปริมาณน้ำที่ระบายออกจากปตร.โพธิ์พระยา 4.0 ลบ.ม./วิ  
ปริมาณน้ำที่ระบายออกจากปตร.สองพี่น้อง 22.0 ลบ.ม./วิ  
ปริมาณน้ำที่ระบายออกจากปตร.ท่าสาร-บางปลา 20.3 ลบ.ม./วิ

0.30  
กรัม/ลิตร

0.30  
กรัม/ลิตร

0.30  
กรัม/ลิตร

0.31  
กรัม/ลิตร

0.81  
กรัม/ลิตร

วัดท่าพูด

ปากคลองจินดา

วัดดอนไก่อี

วัดอ่างทอง

วัดพันธุวงษ์

67.5 กม. จากปากน้ำ

53.6 กม. จากปากน้ำ

38.2 กม. จากปากน้ำ

27.7 กม. จากปากน้ำ

18.4 กม. จากปากน้ำ

เกณฑ์เฝ้าระวังสำหรับกล้วยไม้ 0.75 กรัม/ลิตร

เกณฑ์เฝ้าระวังเพื่อการเกษตร

ไม่เกิน 2 กรัม/ลิตร

ที่มาของข้อมูล : กรมชลประทาน

จัดทำโดยฝ่ายตะกอนและคุณภาพน้ำ ส่วนอุทกวิทยา สบอ.

หมายเหตุ : วัดพันธุวงษ์ อ.เมือง จ.สมุทรสาคร, วัดอ่างทอง-วัดดอนไก่อี อ.กระทุ่มแบน จ.สมุทรสาคร, วัดท่าพูด อ.สามพราน จ.นครปฐม



# รายงานสถานการณ์ค่าความเค็มและปริมาณน้ำ แม่น้ำแม่กลอง

6 กุมภาพันธ์ 2562 / เวลา 07:00 น.

สถานี : โทธาราม – ราชบุรี – ปากคลองดำเนินสะดวก - บางคนที - อัมพวา

ปริมาณน้ำที่ระบายออกจากเขื่อนแม่กลอง 110 ลบ.ม./วิ



เกณฑ์เฝ้าระวังสำหรับกล้วยไม้ 0.75 กรัม/ลิตร

เกณฑ์เฝ้าระวังเพื่อการเกษตร

ไม่เกิน 2 กรัม/ลิตร

ที่มาของข้อมูล : กรมควบคุมมลพิษ

จัดทำโดยฝ่ายตะกอนและคุณภาพน้ำ ส่วนอุทกวิทยา สบอ.



# แผนบริหารจัดการน้ำฤดูแล้ง ปี 2561/62



# สถานการณ์น้ำและการจัดสรรน้ำอ่างขนาดใหญ่และขนาดกลาง ประจำวันที 5 กุมภาพันธ์ 2562



ปริมาณน้ำทั้งหมด 71%

ปริมาณน้ำใช้การ 58%

จัดสรรแล้ว 49%

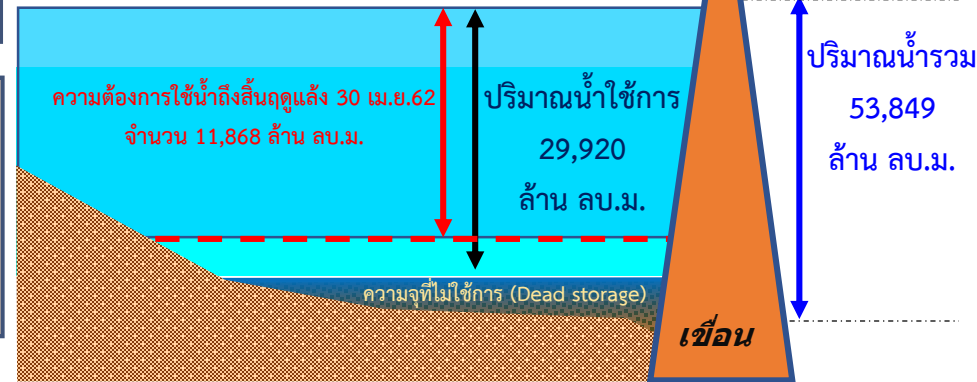
## สถานการณ์น้ำ

1. ปริมาณน้ำต้นฤดูแล้ง (1 พ.ย.61)		
1.1 ปริมาณน้ำทั้งหมด	61,354	ล้าน ลบ.ม. คิดเป็น 81 %
1.2 ปริมาณน้ำใช้การ	37,425	ล้าน ลบ.ม. คิดเป็น 72 %
2. ปริมาณน้ำปัจจุบัน (5 ก.พ.62)		
2.1 ปริมาณน้ำทั้งหมด	53,849	ล้าน ลบ.ม. คิดเป็น 71 %
2.2 ปริมาณน้ำใช้การ	29,920	ล้าน ลบ.ม. คิดเป็น 57 %

## การจัดสรรน้ำ

3. การจัดสรรน้ำในฤดูแล้ง (5 ก.พ.62)		
3.1 แผนการจัดสรรน้ำฤดูแล้ง (พ.ย.61-เม.ย.62)	23,100	ล้าน ลบ.ม.
3.2 ผลการจัดสรรน้ำ	11,232	ล้าน ลบ.ม. คิดเป็น 49 %
3.3 คงเหลือ	11,868	ล้าน ลบ.ม. คิดเป็น 51 %

หมายเหตุ ข้อมูลอ่างกลางวันที่ 1 ก.พ.61



แผนจัดสรรน้ำฤดูแล้ง 2561/62 (พ.ย.61-เม.ย.62) 23,100 ล้าน ลบ.ม.

- อุปโภค-บริโภค	2,404	ล้าน ลบ.ม.
- ระบบนิเวศและอื่นๆ	6,440	ล้าน ลบ.ม.
- การเกษตร	13,038	ล้าน ลบ.ม.
- เกษตรต่อเนื่อง	800	ล้าน ลบ.ม.
- อุตสาหกรรม	303	ล้าน ลบ.ม.
- ปรับปรุงพื้นที่การเพาะปลูก	115	ล้าน ลบ.ม.

แผนจัดสรรน้ำต้นฤดูฝน 2562 (พ.ค.-ก.ค.62) 16,470 ล้าน ลบ.ม.

- อุปโภค-บริโภค ระบบนิเวศ และการเกษตรต่อเนื่อง	6,000	ล้าน ลบ.ม.
- สำรองน้ำเพื่อเตรียมเพาะปลูกต้นฤดูฝน	6,300	ล้าน ลบ.ม.
- สำรองไว้ใช้กรณีฝนทิ้งช่วง	4,170	ล้าน ลบ.ม.

# สถานการณ์น้ำและการจัดสรรน้ำ 4 เขื่อนลุ่มน้ำเจ้าพระยา

## ประจำวันที 6 กุมภาพันธ์ 2562



### สถานการณ์น้ำ

1. ปริมาณน้ำต้นฤดูแล้ง (1 พ.ย. 61)			
1.1 ปริมาณน้ำทั้งหมด	19,536	ล้าน ลบ.ม.	คิดเป็น 79 %
1.2 ปริมาณน้ำใช้การ	12,840	ล้าน ลบ.ม.	คิดเป็น 71 %
2. ปริมาณน้ำปัจจุบัน (6 ก.พ. 62)			
2.1 ปริมาณน้ำทั้งหมด	15,747	ล้าน ลบ.ม.	คิดเป็น 63 %
2.2 ปริมาณน้ำใช้การ	9,051	ล้าน ลบ.ม.	คิดเป็น 50 %

### การจัดสรรน้ำ

3. การจัดสรรน้ำในฤดูแล้ง (6 ก.พ. 62)			
3.1 แผนการจัดสรรน้ำฤดูแล้ง (พ.ย.61-เม.ย.62)	8,000	ล้าน ลบ.ม.	
3.2 ผลการจัดสรรน้ำ	4,911	ล้าน ลบ.ม.	คิดเป็น 61 %
3.3 คงเหลือ	3,089	ล้าน ลบ.ม.	คิดเป็น 39 %



ปริมาณน้ำทั้งหมด 63%

ปริมาณน้ำใช้การ 50%

จัดสรรแล้ว 61%



แผนจัดสรรน้ำฤดูแล้ง 2561/62 (พ.ย.61-เม.ย.62) 8,000 ล้าน ลบ.ม.

(4 เขื่อนเจ้าพระยา 7,300 และผันน้ำจากลุ่มน้ำแม่กลอง 700 ล้าน ลบ.ม.)

- อุดบโคก-บริโคก 1,140 ล้าน ลบ.ม.
- ระบบนิเวศและอื่นๆ 1,450 ล้าน ลบ.ม.
- การเกษตร 4,895 ล้าน ลบ.ม.
- เกษตรต่อเนื่อง 400 ล้าน ลบ.ม.
- ปรับปฏิทินการเพาะปลูก 115 ล้าน ลบ.ม.

แผนจัดสรรน้ำต้นฤดูฝน 2562 (พ.ค.-ก.ค.62) 5,540 ล้าน ลบ.ม.

- อุดบโคก-บริโคก ระบบนิเวศ และการเกษตรต่อเนื่อง 1,800 ล้าน ลบ.ม.
- สำรองน้ำเพื่อเตรียมเพาะปลูกต้นฤดูฝน 2,000 ล้าน ลบ.ม.
- สำรองไว้ใช้กรณีฝนทิ้งช่วง 1,740 ล้าน ลบ.ม.



กรมชลประทาน

