



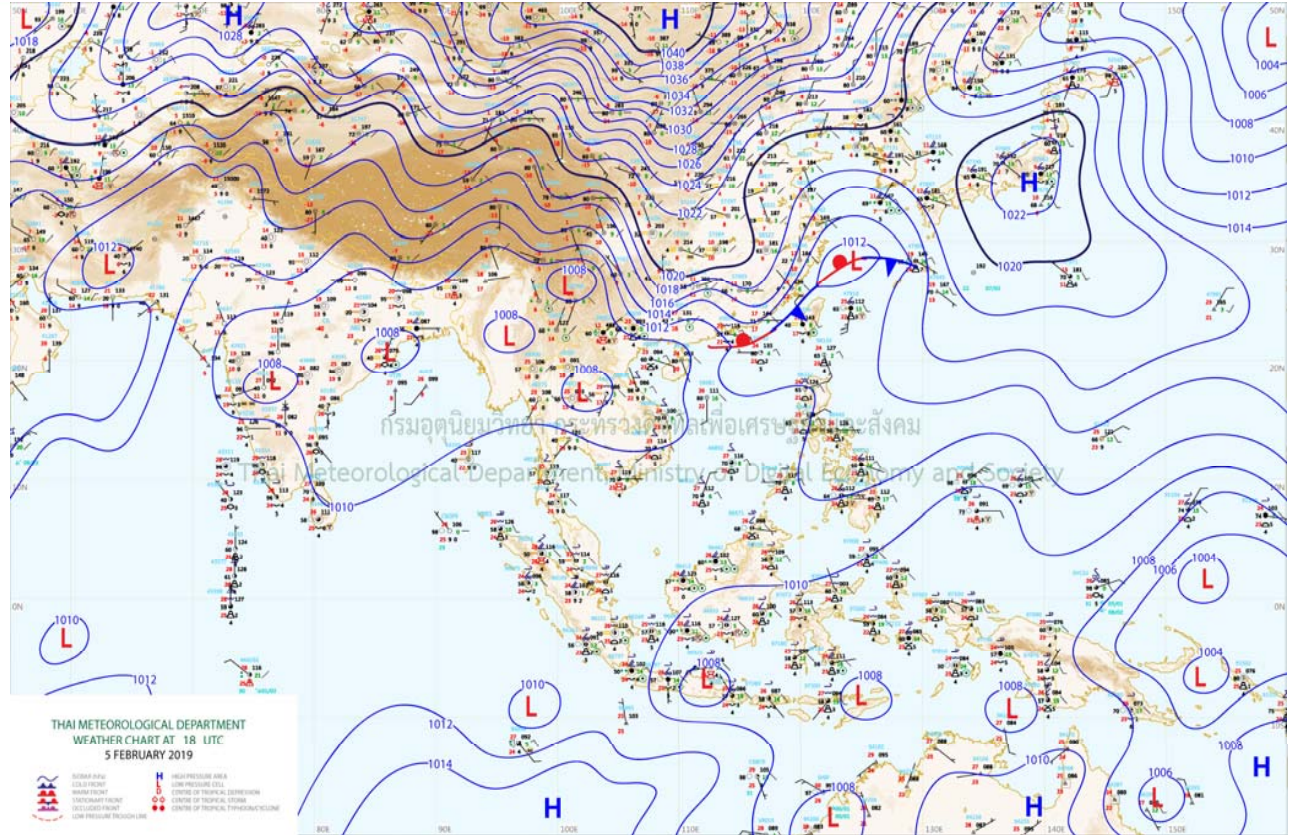
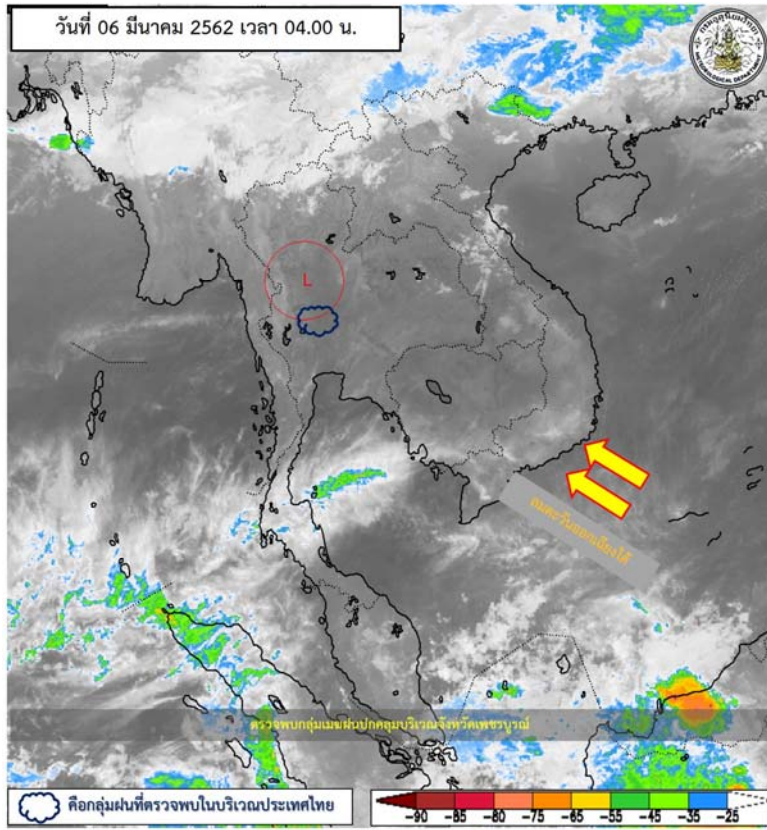
สรุปการเฝ้าระวังติดตามสภาพอากาศ และสถานการณ์น้ำ

กรมชลประทาน

ข้อมูล ณ วันที่ 6 มีนาคม 2562



สภาพภูมิอากาศ ประจำวันที่ 6 มีนาคม 2562



แผนที่อากาศผิวพื้นวันที่ 6 มีนาคม 2562 ความกดอากาศต่ำเนื่องจากความร้อนปกคลุมประเทศไทยตอนบน ประกอบกับมีลมใต้และลมตะวันออกเฉียงใต้พัดปกคลุมภาคตะวันออกเฉียงเหนือ ภาคกลาง และภาคตะวันออกเฉียงเหนือ ทำให้ประเทศไทยตอนบนมีอากาศร้อนโดยทั่วไป กับมีฝนฟ้าคะนองบางแห่ง

ปริมาณฝนสูงสุด 5 ลำดับ

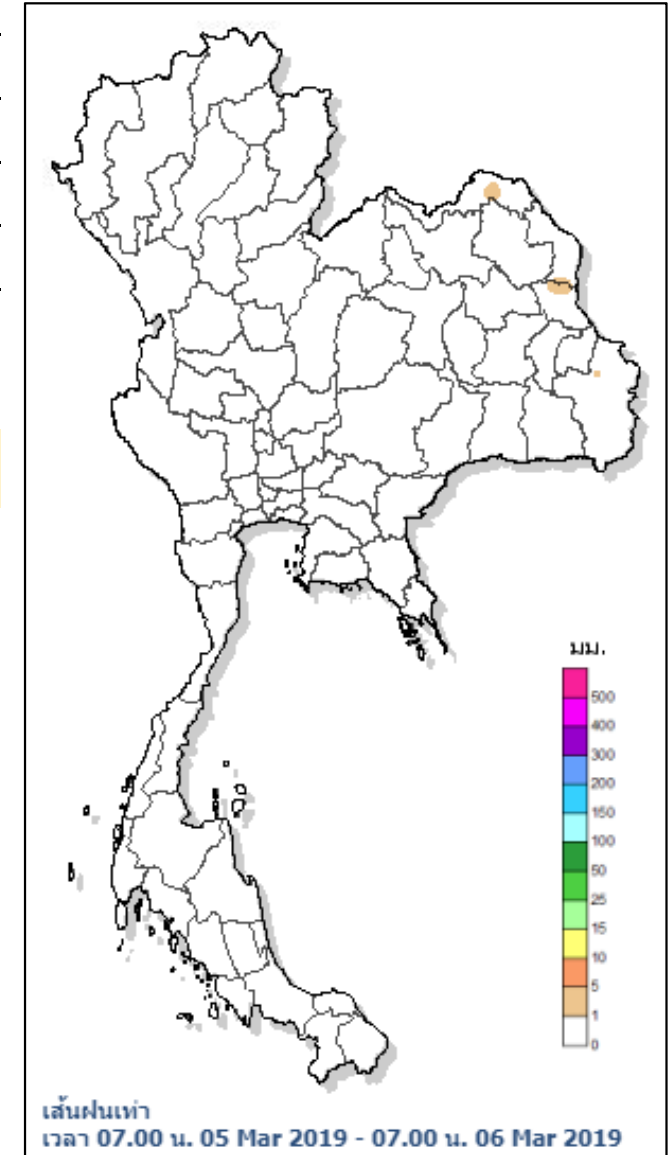
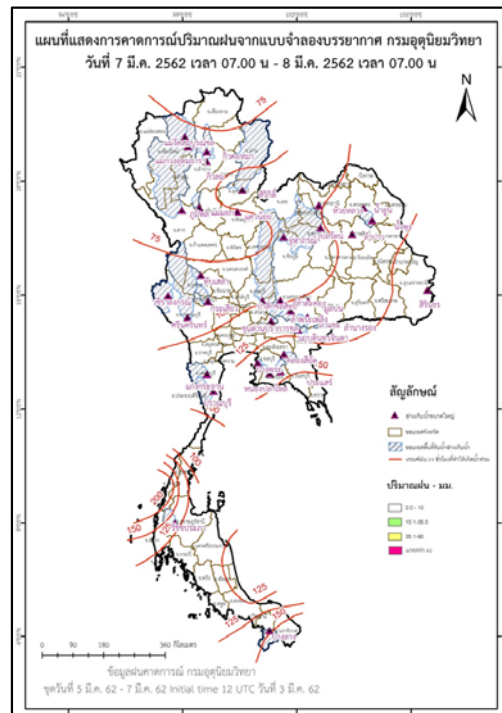
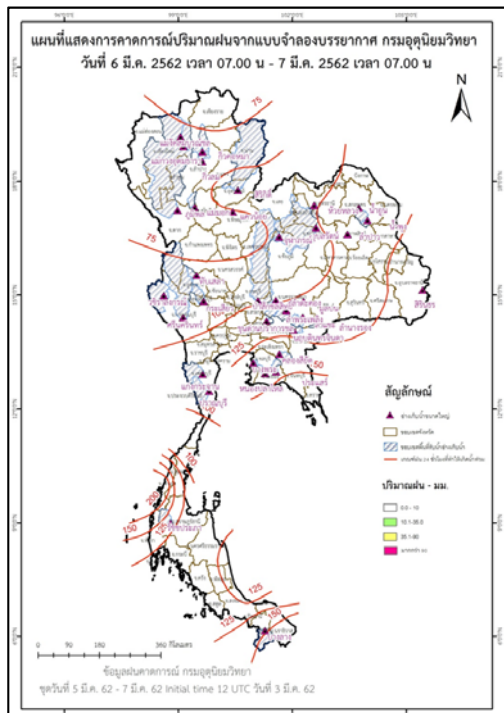
ปริมาณฝนสะสมรายตำบล วันที่ 5 มี.ค. 2562 เวลา 07.00 น. - วันที่ 6 มี.ค. 2562 เวลา 07.00 น.

สถานี	จังหวัด	ปริมาณฝน (มม.)	ความรุนแรง
ต.ดงหลวง อ.ดงหลวง	มุกดาหาร	4.0	ฝนเล็กน้อย
ต.ดงบัง อ.บึงโขงหลง	บึงกาฬ	3.5	ฝนเล็กน้อย
ต.โคกจาน อ.ตระการพืชผล	อุบลราชธานี	1.5	ฝนเล็กน้อย
ต.หนองไผ่ล้อม อ.หนองสูงห้อง	ขอนแก่น	1.0	ฝนเล็กน้อย
ต.ดอนเตย อ.นาทม	นครพนม	0.5	ฝนเล็กน้อย

หมายเหตุ เกณฑ์ปริมาณฝนกรมอุตุนิยมวิทยา

ฝนตกหนักมาก (>90 มม.) ฝนตกหนัก (35.1-90 มม.) ฝนปานกลาง (10.1-35.0 มม.) ฝนเล็กน้อย (0.1-10.0 มม.) ไม่มีฝน (0 มม.)

แผนที่แสดงการคาดการณ์ปริมาณฝนจากแบบจำลองบรรยากาศ กรมอุตุนิยมวิทยา 6 มี.ค.62 -8 มี.ค.62



หมายเหตุ ข้อมูลจาก กรมอุตุนิยมวิทยา

ปริมาณน้ำในอ่างเก็บน้ำขนาดใหญ่และขนาดกลาง 5 มีนาคม 2562

ภาค	ขนาดใหญ่				ขนาดกลาง				รวมอ่างขนาดใหญ่และกลาง						รับน้ำได้อีก	เปรียบเทียบปี 61 กับ 62		
	จำนวน	ความจุ	ปี 2562	% ความจุ ต่างๆ	จำนวน	ความจุ	ปี 2562	% ความจุ ต่างๆ	จำนวน	ความจุ	ปี2561		ปี2562			ปริมาณ	ปริมาณ	%
											ปริมาณ	%	ปริมาณ	%				
เหนือ	8	24,825	14,647	59	75	1,001	562	56	83	25,825	17,511	68	15,209	59	10,617	-2,302	-13	
ตอน.	12	8,368	3,445	41	218	1,998	853	43	230	10,367	6,687	65	4,298	41	6,068	-2,389	-36	
กลาง	3	1,419	457	32	22	369	160	43	25	1,788	1,160	65	617	34	1,171	-543	-47	
ตะวันตก	2	26,605	21,747	82	7	142	94	66	9	26,747	21,223	79	21,841	82	4,906	618	3	
ตะวันออก	6	1,515	847	56	51	963	560	58	57	2,478	1,563	63	1,407	57	1,071	-156	-10	
ใต้	4	8,194	6,268	76	39	668	492	74	43	8,863	6,766	76	6,760	76	2,102	-6	0	
รวม	35	70,926	<u>47,411</u>	67	412	5,142	<u>2,721</u>	53	447	76,068	54,912	72	50,132	66	25,936	-4,780	-9	
ปริมาณน้ำใช้การ		47,384	<u>23,868</u>	50		4,753	<u>2,335</u>	49		52,137	<u>30,981</u>	59	<u>26,204</u>	50				

สามารถรับน้ำได้อีก 25,936 ล้าน ลบ.ม. (34%)

$\% \text{น้ำใช้การ} = (\text{ปริมาณน้ำใช้การ} / \text{ความจุน้ำใช้การ}) * 100$



ปริมาณน้ำใช้การ 4 เขื่อนหลักในกลุ่มน้ำเจ้าพระยา

ข้อมูล ณ วันที่ 6 มีนาคม 2562

อ่างเก็บน้ำ	ความจุ ที่ รนก.	ปริมาณน้ำในอ่างฯ		ปริมาณน้ำใช้การได้		ปริมาณน้ำไหลลงอ่างฯ		ปริมาณน้ำระบาย		รับน้ำได้อีก ปี 2562
		ปริมาณน้ำ	% ความจุ	ปริมาณน้ำ	% ใช้การ	วันนี้	เมื่อวาน	วันนี้	เมื่อวาน	
ภูมิพล	13,462	7,640	57	3,840	40	0.00	0.00	20.00	20.00	5,822
สิริกิติ์	9,510	5,913	62	3,063	46	1.88	2.94	23.59	20.54	3,597
ภูมิพล+สิริกิติ์	22,972	13,553	59	6,903	42	1.88	2.94	43.59	40.54	9,419
แควน้อยฯ	939	451	48	408	46	1.05	0.03	3.46	2.16	488
ป่าสักชลสิทธิ์	960	347	36	344	36	0.00	0.00	3.95	2.18	613
รวมทั้งหมด	24,871	14,352	58	7,656	42	2.93	2.97	51.00	44.88	10,519

(หน่วย : ล้าน ลบ.ม.)

ปริมาณการระบายน้ำย้อนหลัง 10 วัน

เขื่อน	25 ก.พ. 62	26 ก.พ. 62	27 ก.พ. 62	28 ก.พ. 62	1 มี.ค. 62	2 มี.ค. 62	3 มี.ค. 62	4 มี.ค. 62	5 มี.ค. 62	6 มี.ค. 62	สะสม
เขื่อนภูมิพล	21.00	18.00	18.00	18.00	18.00	18.00	21.00	21.00	20.00	20.00	193.00
เขื่อนสิริกิติ์	22.62	22.17	22.14	22.35	22.28	22.20	22.26	22.28	20.54	23.59	222.43
เขื่อนแควน้อยบำรุงแดน	3.02	3.02	2.81	2.16	2.16	2.16	2.16	2.16	2.16	3.46	25.27
เขื่อนป่าสักชลสิทธิ์	2.17	2.17	2.17	2.17	2.16	2.16	2.16	2.18	2.18	3.95	23.47

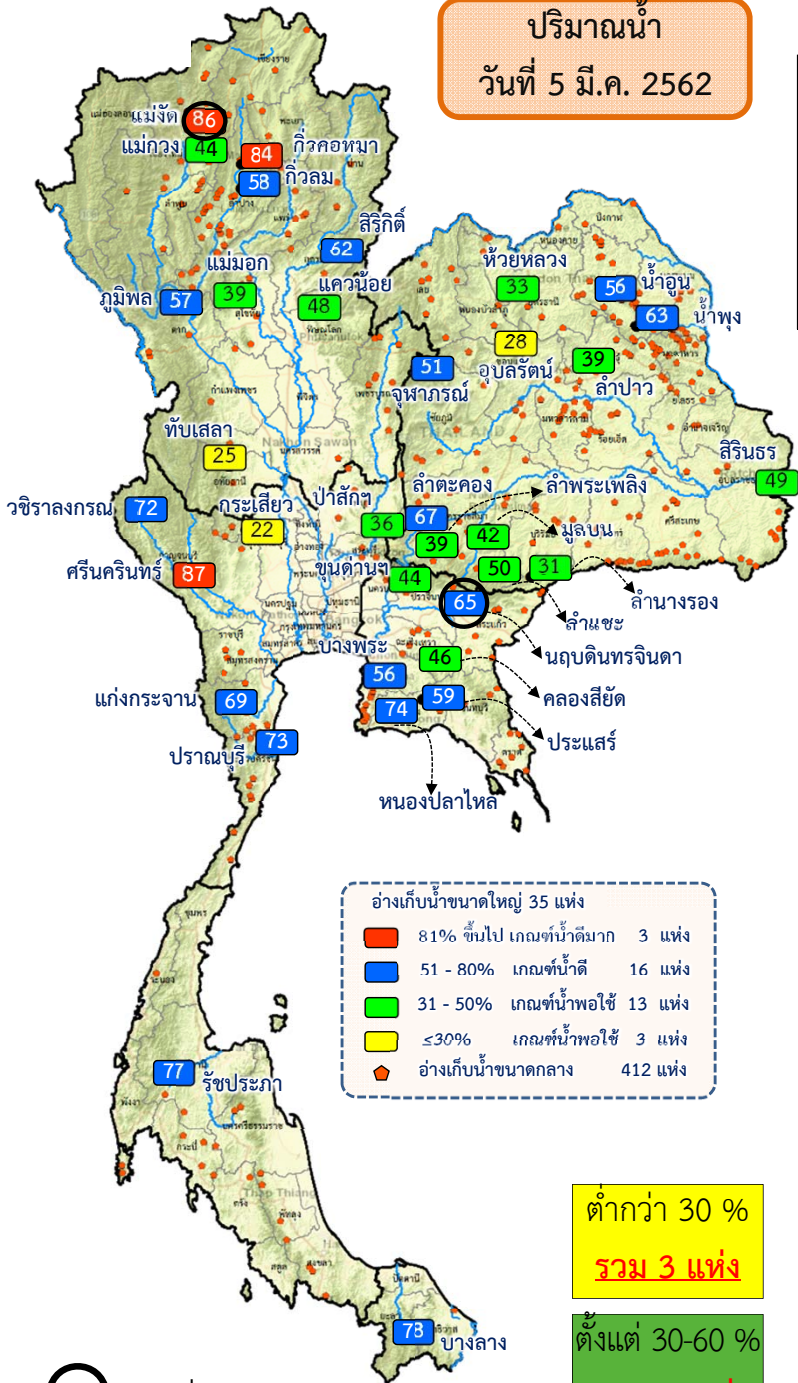
(หน่วย : ล้าน ลบ.ม.)



สรุปอ่างฯขนาดใหญ่ที่เกิน UPPER RULE CURVE และ อ่างฯใหญ่ ที่มีปริมาตรต่ำกว่า 30% และ ระหว่าง 30 - 60%

(ข้อมูล วันที่ 5 มีนาคม 2562)

ปริมาณน้ำ
วันที่ 5 มี.ค. 2562



อ่างเก็บน้ำขนาดใหญ่ 35 แห่ง

- 81% ขึ้นไป เกณฑ์น้ำตึกมาก 3 แห่ง
- 51 - 80% เกณฑ์น้ำดี 16 แห่ง
- 31 - 50% เกณฑ์น้ำพอใช้ 13 แห่ง
- <=30% เกณฑ์น้ำพอใช้ 3 แห่ง
- อ่างเก็บน้ำขนาดกลาง 412 แห่ง

ต่ำกว่า 30 %
รวม 3 แห่ง

ตั้งแต่ 30-60 %
รวม 19 แห่ง

อ่างฯขนาดใหญ่ที่เกิน UPPER RULE CURVE

ลำดับ	ภาค อ่างเก็บน้ำเขื่อน	ความจุ ที่ รันส. (ล้าน ม. ³)	ความจุ ที่ รันก. (ล้าน ม. ³)	ณ วันนี้		ไหลลง วันนี้ (ล้าน ม. ³)	ระบาย วันนี้ (ล้าน ม. ³)	+สูง / - ต่ำ กว่า เกณฑ์เก็บกักน้ำสูงสุด ณ ช่วงเวลาเดียวกัน (ล้าน ม. ³)
				ปี2562				
				ปริมาตร (ล้าน ม. ³)	% รันก.	ปริมาตร (ล้าน ม. ³)	% รันก.	
1	แม่จัดสมบูรณชล จ.เชียงใหม่	323	265	229	86	0.00	1.18	4.73
2	นฤปดินทรจินดา จ.ปราจีนบุรี	338	295	192	65	0.00	1.43	51.05

หมายเหตุ : * เชื่อมที่อยู่ในการดูแลของการไฟฟ้า

(หน่วย : ล้าน ลบ.ม.)

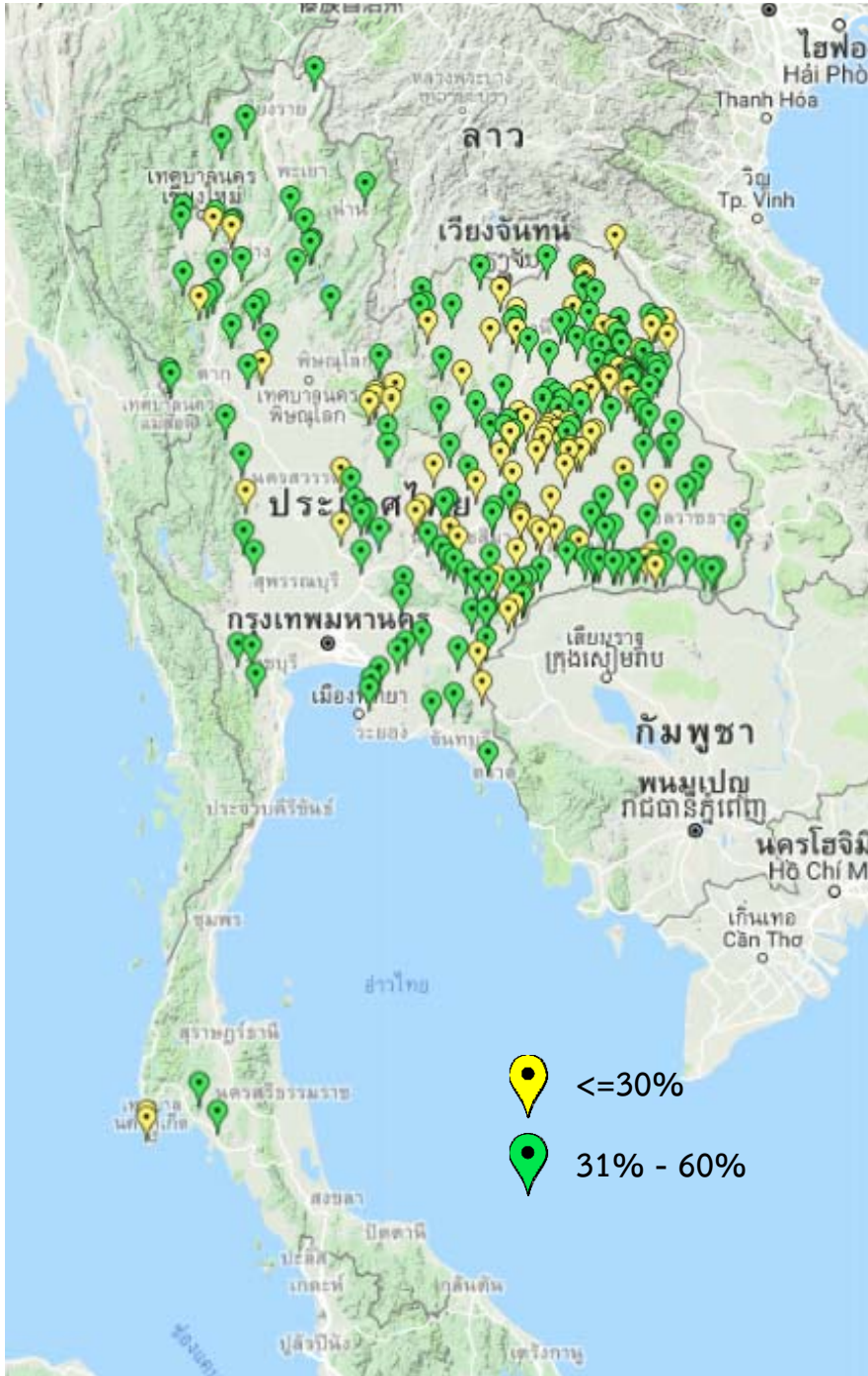
ภาค อ่างเก็บน้ำเขื่อน	ความจุ ที่ รันส. (ล้าน ม. ³)	ความจุ ที่ รันก. (ล้าน ม. ³)	ความจุ น้ำ ใช้การ (ล้าน ม. ³)	ณ วันนี้								ไหลลง วันนี้ (ล้าน ม. ³)	ระบาย วันนี้ (ล้าน ม. ³)
				ปี2561		ปี2562				วันนี้ (ล้าน ม. ³)	วันนี้ (ล้าน ม. ³)		
				ปริมาตร (ล้าน ม. ³)	% รันก.	ปริมาตร (ล้าน ม. ³)	% รันก.	ปริมาตรใช้การ (ล้าน ม. ³)	% รันก.				
เหนือ													
ภูมิพล*	13,462	13,462	9,662	9,043	67	7,665	57	3,865	29	40	0.00	20.00	
แม่จางอุดมธรา	295	263	249	101	38	116	44	102	39	41	0.20	0.89	
ก๊วลม	106	106	103	88	83	61	58	58	54	56	0.33	0.33	
แควน้อยบำรุงแดน	1,080	939	896	578	62	454	48	411	44	46	0.03	2.16	
แม่มอก	110	110	94	52	47	42	39	27	24	28	0.00	0.03	
ตะวันออกเฉียงเหนือ													
ห้วยหลวง	136	136	129	82	61	44	33	38	28	29	0.00	0.18	
น้ำอูน	780	520	475	344	66	289	56	244	47	51	0.00	1.99	
จุฬารัตน์*	181	164	127	126	77	83	51	46	28	36	0.00	0.00	
อุบลรัตน์*	4,640	2,431	1,850	1,495	62	681	28	100	4	5	0.00	1.25	
ลำปาว	2,450	1,980	1,880	1,297	65	780	39	680	34	36	0.00	5.75	
ลำพระเพลิง	242	155	154	124	80	60	39	58	38	38	0.00	0.00	
มูลบน	350	141	134	95	67	59	42	52	37	39	0.00	0.00	
ลำแซะ	325	275	268	158	58	137	50	130	47	48	0.26	0.54	
ลำนางรอง	197	121	118	69	57	38	31	34	28	29	0.04	0.00	
สิรินธร*	1,966	1,966	1,135	1,292	66	961	49	130	7	11	0.00	0.00	
กลาง													
ป่าสักชลสิทธิ์	960	960	957	531	55	350	36	347	36	36	0.00	2.18	
ทับเสลา	190	160	143	93	58	40	25	23	14	16	0.00	0.00	
กระเสียว	390	299	259	277	93	67	22	27	9	10	0.00	0.04	
ตะวันออก													
ขุนด่านปราการชล	225	224	219	134	60	99	44	94	42	43	0.04	1.76	
คลองสียัด	450	420	390	197	47	194	46	164	39	42	0.00	2.00	
บางพระ	127	117	105	83	71	66	56	54	46	51	0.15	0.39	
ประแสร์	322	295	275	218	74	175	59	155	52	56	0.00	0.46	

○ อ่างฯ ที่เกิน UPPER RULE CURVE



สรุปอ่างเก็บน้ำขนาดกลาง ,ปริมาณน้ำไหลลงและระบายอ่างฯ ขนาดใหญ่และขนาดกลาง

(ข้อมูล วันที่ 5 มีนาคม 2562)



สรุปอ่างขนาดกลางที่มีปริมาตรในช่วง ≤30 % , >30 - 60 % , >60-100% และ >100 %				
ภาค	≤30 %	>30 - 60 %	>60-100%	>100 %
เหนือ	5	29	40	1
ตอน.	68	111	39	0
ตะวันออก	5	17	29	0
กลาง	7	8	7	0
ตะวันตก	0	3	4	0
ใต้	2	3	34	0
รวม	87	171	153	1
รวมทั้งหมด 412 แห่ง				

สรุปปริมาณน้ำไหลลงและระบายอ่างฯ ขนาดใหญ่และขนาดกลาง

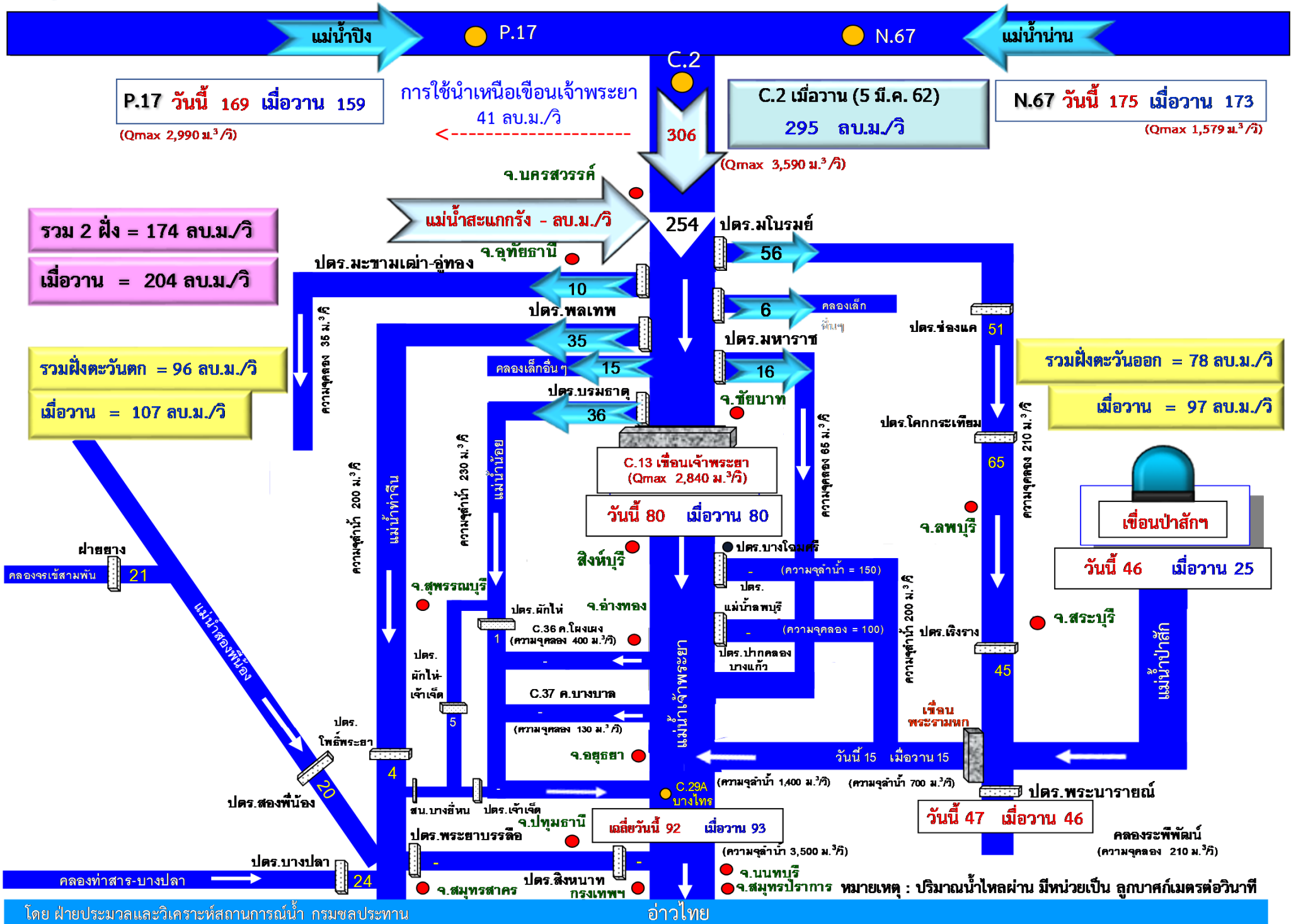
ภาค	ขนาดใหญ่		ขนาดกลาง		รวม	
	ไหลลง	ระบาย	ไหลลง	ระบาย	ไหลลง	ระบาย
เหนือ	3.50	45.42	0.43	2.48	3.93	47.89
ตอน.	0.49	10.56	1.25	3.85	1.74	14.41
กลาง	0.00	2.22	0.24	1.42	0.24	3.64
ตะวันตก	1.00	36.08	0.40	0.55	1.40	36.63
ตะวันออก	0.19	6.26	0.37	2.39	0.55	8.65
ใต้	6.31	16.72	0.62	1.87	6.93	18.59
รวม	11.48	117.25	3.31	12.55	14.79	129.80

(หน่วย : ล้าน ลบ.ม.)



สถานการณ์น้ำในลุ่มน้ำเจ้าพระยา

วันที่ 6 มีนาคม 2562 เวลา 06:00 น.

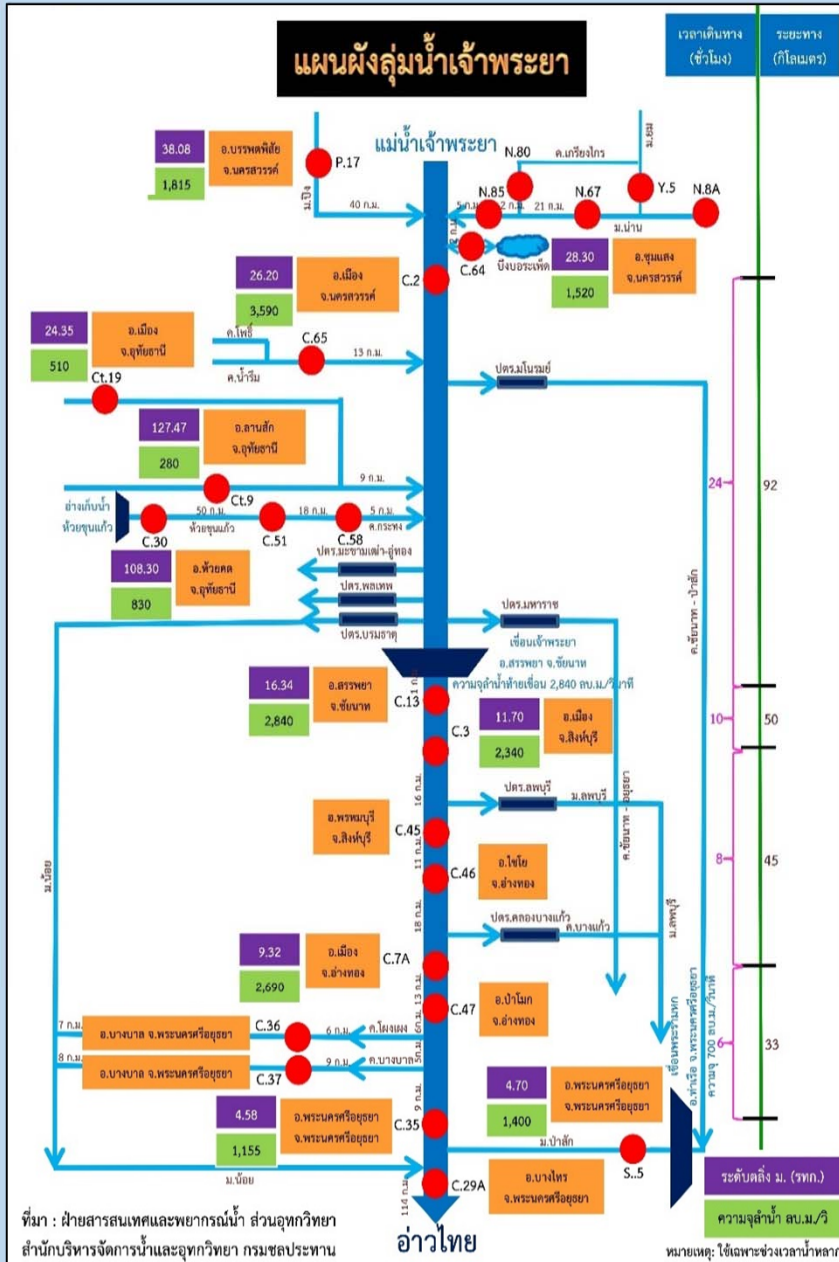




การติดตามสถานการณ์น้ำลุ่มน้ำเจ้าพระยา

ประจำวันที่ 6 มีนาคม 2562 เวลา 06.00 น.

สภาพน้ำท่า



- แม่น้ำปิง สถานี P.17** อ.บรรพตพิสัย จ.นครสวรรค์ ปริมาณน้ำไหลผ่าน 169 ลบ.ม./วินาที (เมื่อวาน 159 ลบ.ม./วินาที) ระดับน้ำ +34.91 ม.รทก. ต่ำกว่าตลิ่ง 4.89 ม.
- แม่น้ำน่าน สถานี N.67** อ.ชุมแสง จ.นครสวรรค์ ปริมาณน้ำไหลผ่าน 175 ลบ.ม./วินาที (เมื่อวาน 173 ลบ.ม./วินาที) ระดับน้ำ +19.63 ม.รทก. ต่ำกว่าตลิ่ง 8.67 ม.
- แม่น้ำเจ้าพระยา สถานี C.2** อ.เมือง จ.นครสวรรค์ ปริมาณน้ำไหลผ่าน 306 ลบ.ม./วินาที (เมื่อวาน 295 ลบ.ม./วินาที) ระดับน้ำ +18.04 ม.รทก. ต่ำกว่าตลิ่ง 8.16 ม.
- เขื่อนเจ้าพระยา สถานี C.13** อ.สรรพยา จ.ชัยนาท ปริมาณน้ำไหลผ่าน 80 ลบ.ม./วินาที (เมื่อวาน 80 ลบ.ม./วินาที) ระดับน้ำเหนือเขื่อน +15.42 ม.รทก. ระดับน้ำท้ายเขื่อน 5.64 ม.รทก.
- แม่น้ำป่าสัก** ระบายท้ายเขื่อนพระรามหก 14.75 ลบ.ม./วินาที (เมื่อวาน 14.71 ลบ.ม./วินาที) ไหลลงแม่น้ำเจ้าพระยา ผ่านสถานีวัดน้ำ C.29A อ.บางไทร จ.พระนครศรีอยุธยา ปริมาณน้ำไหลผ่านเฉลี่ย 92 ลบ.ม./วินาที (เมื่อวาน 93 ลบ.ม./วินาที)

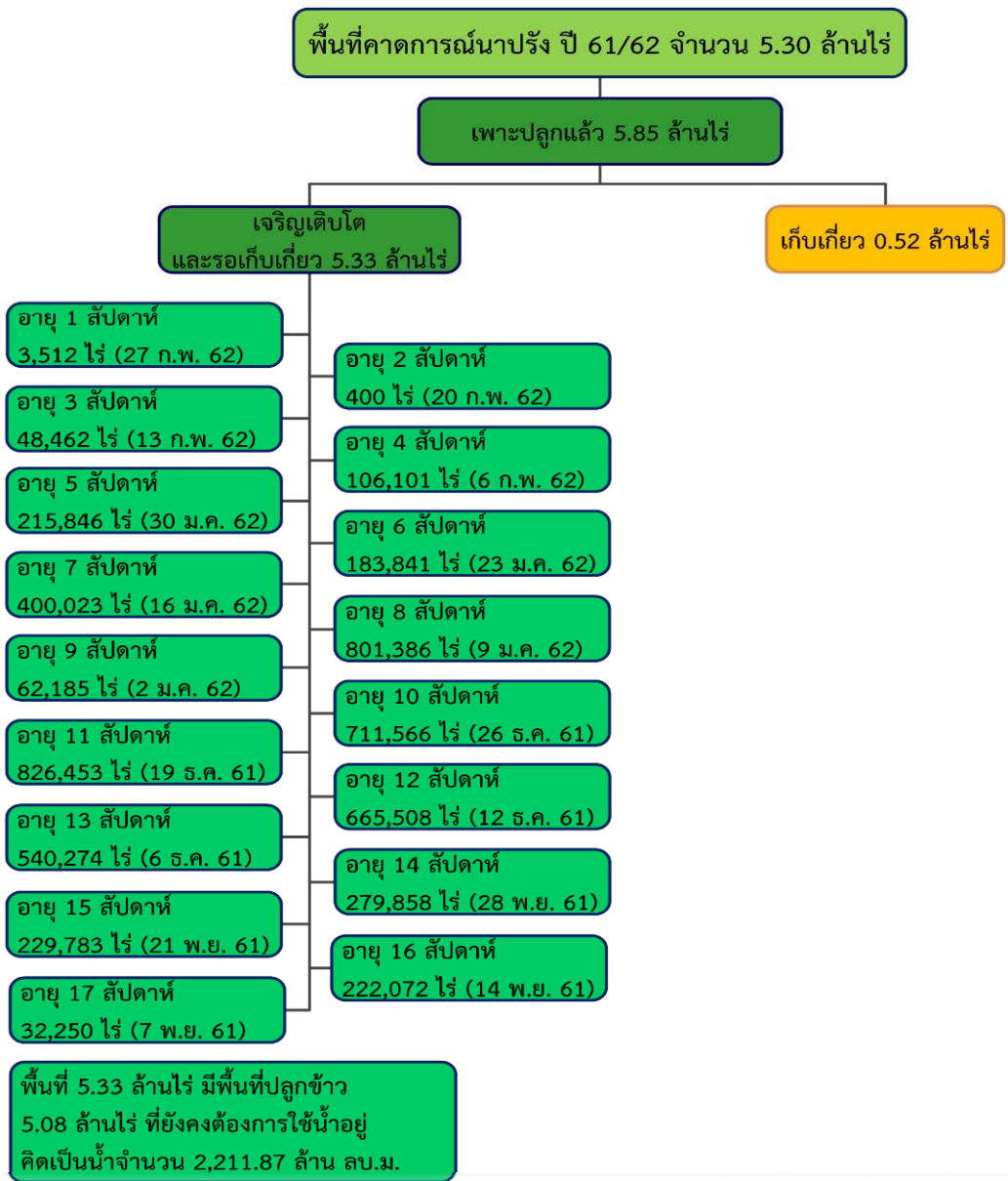
รับน้ำเข้าฝั่งตะวันตกและฝั่งตะวันออก

รับน้ำฝั่งตะวันตก	96 ลบ.ม./วินาที เมื่อวาน 107 ลบ.ม./วินาที	ลดลง 11 ลบ.ม./วินาที
(รับน้ำสูงสุด = 585 ลบ.ม./นาที)		
รับน้ำฝั่งตะวันออก	78 ลบ.ม./วินาที เมื่อวาน 97 ลบ.ม./วินาที	ลดลง 19 ลบ.ม./วินาที
(รับน้ำสูงสุด = 275 ลบ.ม./นาที)		
รวมรับน้ำ 2 ฝั่ง	174 ลบ.ม./วินาที เมื่อวาน 204 ลบ.ม./วินาที	ลดลง 30 ลบ.ม./วินาที



พื้นที่ปลูกข้าวในเขตชลประทานลุ่มน้ำเจ้าพระยา

ข้อมูลการเพาะปลูก
ณ วันที่ 27 ก.พ. 2562



- เจ้าพระยาตอนบน (4 โครงการ) – โครงการส่งน้ำฯ พลายชุมพล ,ดงเศรษฐี ,ขป.กำแพงเพชร และ ขป.นครสวรรค์
- ฝั่งตะวันตก (9 โครงการ) – โครงการส่งน้ำฯ พลเทพ ,ท่าโบสถ์ ,สามชุก ,ดอนเจดีย์ ,บรมธาตุ ,ชัยสูตร ,ยางมณี ,พระยาบันลือ และภาษีเจริญ
- ฝั่งตะวันออก (2โครงการ) – โครงการส่งน้ำฯ รังสิตใต้ และพระองค์ไชยานุชิต



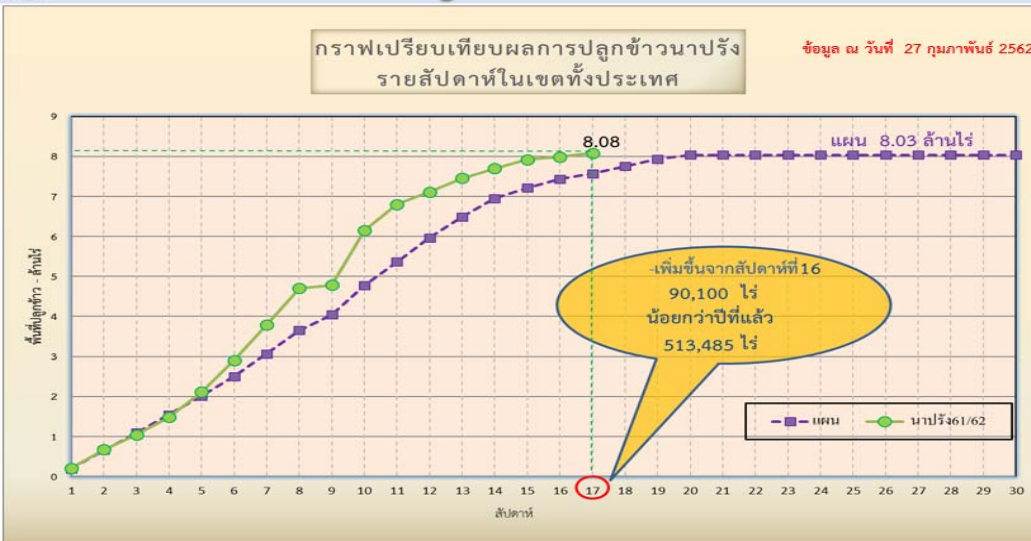
แผนผลการเพาะปลูกพืชในช่วงฤดูแล้งปี 2562

ข้อมูล ณ วันที่ 27 กุมภาพันธ์ 2562

ภาค	ข้าวนาปรัง				พืชไร่-พืชผัก				รวม			
	แผน (ล้านไร่)	ผล (ล้านไร่)	%	เกี่ยว (ล้านไร่)	แผน (ล้านไร่)	ผล (ล้านไร่)	%	เกี่ยว (ล้านไร่)	แผน (ล้านไร่)	ผล (ล้านไร่)	%	เกี่ยว (ล้านไร่)
เหนือ	0.51	0.70	137.45	0.15	0.84	0.22	26.62	0.01	1.35	0.93	68.49	0.16
ตะวันออกเฉียงเหนือ	0.75	0.62	82.44		0.57	0.04	7.42	0.004	1.32	0.66	49.98	0.004
กลาง	0.06	0.02	31.51	0.001	0.001	0.005	503.33		0.06	0.02	40.35	0.001
ตะวันออก	0.35	0.39	111.35	0.18	0.05	0.04	69.79	0.001	0.41	0.43	105.79	0.18
ตะวันตก	0.87	0.50	56.81		0.17	0.12	67.32	0.002	1.05	0.61	58.56	0.002
ใต้	0.18	0.004	2.14		0.01	0.001	3.69	0.0000	0.20	0.00	2.25	
ลุ่มน้ำเจ้าพระยา	5.30	5.85	110.28	0.52	0.77	0.08	10.82	0.02	6.07	5.93	97.63	0.53
ทั่วประเทศ	8.03	8.08	100.61	0.84	2.43	0.51	21.05	0.03	10.46	8.59	82.13	0.87



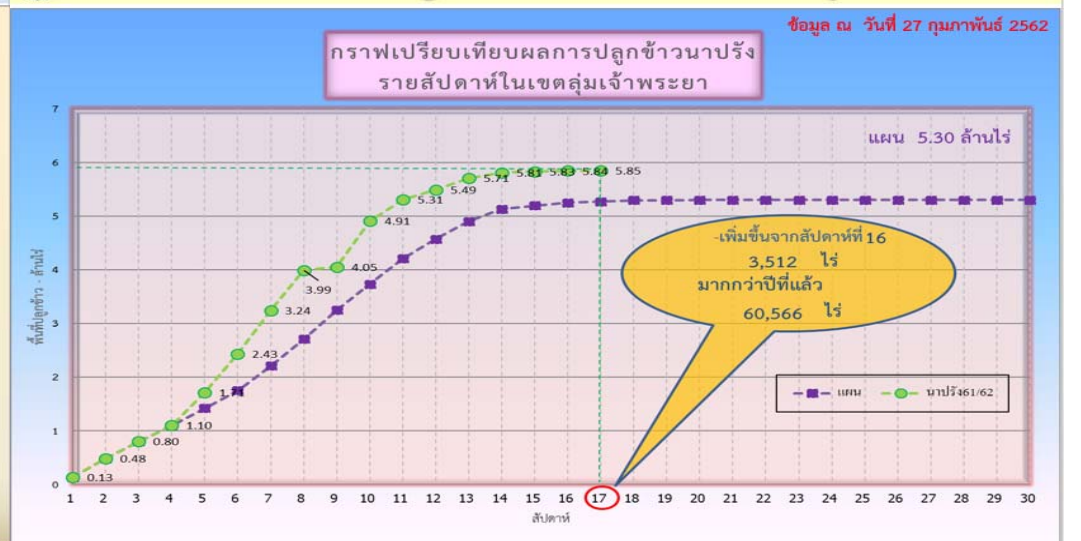
กราฟเปรียบเทียบผลการปลูกข้าวนาปรังรายสัปดาห์ในเขตทั่วประเทศ



ข้อมูล ณ 27 ก.พ. 62 เพาะปลูกแล้ว = 8,078,222 ไร่



กราฟเปรียบเทียบผลการปลูกข้าวนาปรังรายสัปดาห์ในเขตลุ่มน้ำเจ้าพระยา



ข้อมูล ณ 27 ก.พ. 62 เพาะปลูกแล้ว = 5,846,558 ไร่



รายงานสถานการณ์ค่าความเค็มและปริมาณน้ำ แม่น้ำเจ้าพระยา

5 มีนาคม 2562 / เวลา 7:00 น.

สถานี : สูบน้ำประปาสำแล – สะพานพระนั่งเกล้า - ทำนายนนทบุรี - กรมชลประทานสามเสน

ปริมาณน้ำที่ระบายออกจากเขื่อนพระรามหก 15.00 ลบ.ม./วินาที
ปริมาณน้ำที่ระบายออกจากเขื่อนเจ้าพระยา 80.00 ลบ.ม./วินาที
ปริมาณน้ำที่ศูนย์ศิลปาชีพบางไทร 93.00 ลบ.ม./วินาที
ระยะทางจากศูนย์ศิลปาชีพบางไทรถึงสถานีประปาสำแล 61 กม.

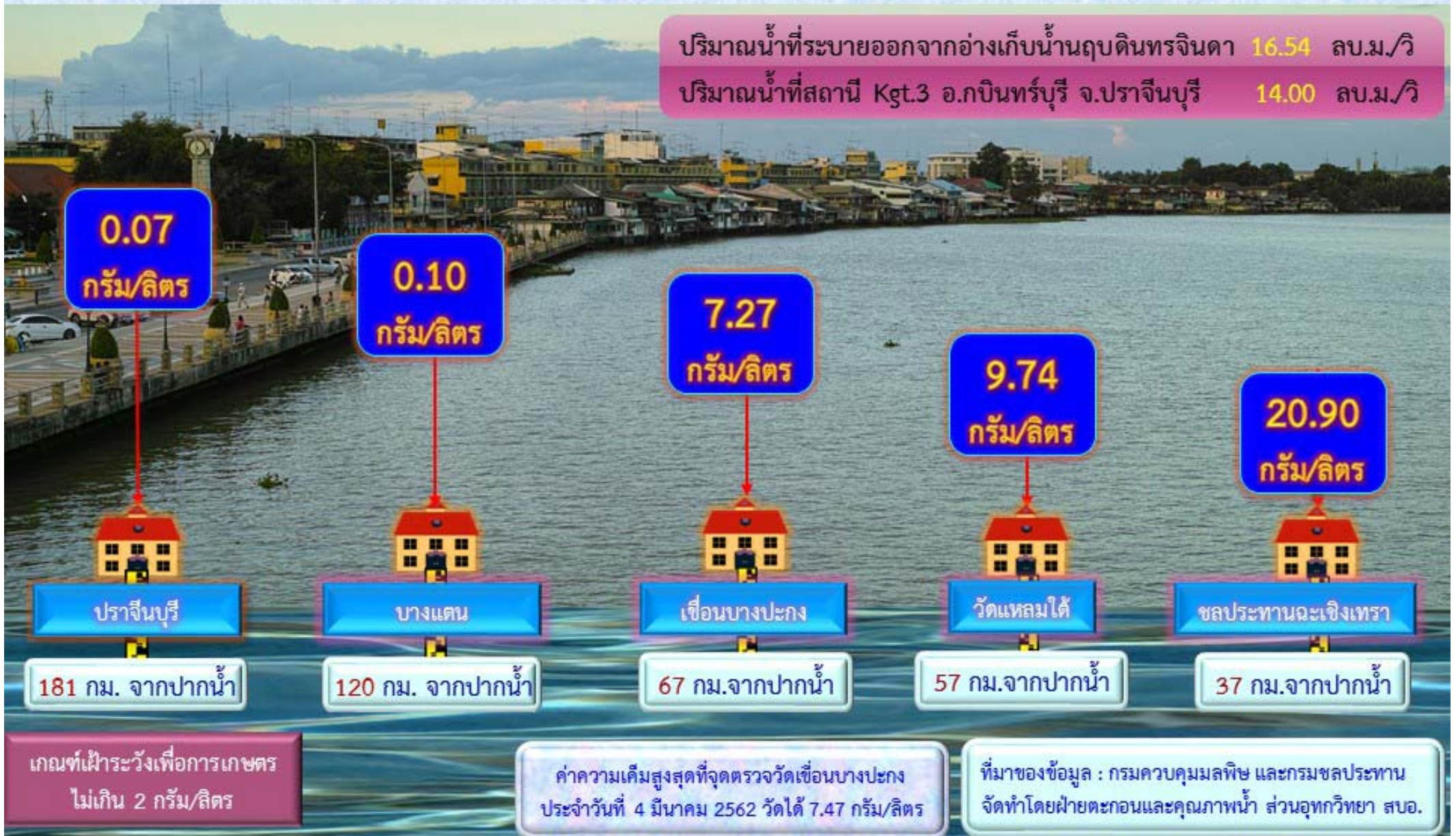




รายงานสถานการณ์ค่าความเค็มและปริมาณน้ำ แม่น้ำปราจีน-บางปะกง
5 มีนาคม 2562 / เวลา 7:00 น.

สถานี : ปราจีนบุรี - บางแตน - เชื่อนบางปะกง - วัดแหลมใต้ - ชลประทานฉะเชิงเทรา

ปริมาณน้ำที่ระบายออกจากอ่างเก็บน้ำนฤปดินทรจินดา 16.54 ลบ.ม./วิ
ปริมาณน้ำที่สถานี Kgt.3 อ.กบอินทร์บุรี จ.ปราจีนบุรี 14.00 ลบ.ม./วิ





รายงานสถานการณ์ค่าความเค็มและปริมาณน้ำ แม่น้ำท่าจีน

5 มีนาคม 2562 / เวลา 7:00 น.

สถานี : วัดท่าพูด - ปากคลองจินดา - วัดดอนไถ่ดี - วัดอ่าทอง - วัดพันธุวงศ์

ปริมาณน้ำที่ระบายออกจากประตูโพธิ์พระยา 4.0 ลบ.ม./วิ
ปริมาณน้ำที่ระบายออกจากประตูสองพี่น้อง 23.0 ลบ.ม./วิ
ปริมาณน้ำที่ระบายออกจากประตูท่าสาร-บางปลา 23.1 ลบ.ม./วิ



หมายเหตุ : วัดพันธุวงศ์ อ.เมือง จ.สมุทรสาคร, วัดอ่าทอง-วัดดอนไถ่ดี อ.กระทุ่มแบน จ.สมุทรสาคร, วัดท่าพูด อ.สามพราน จ.นครปฐม



รายงานสถานการณ์ค่าความเค็มและปริมาณน้ำ แม่น้ำแม่กลอง

5 มีนาคม 2562 / เวลา 07:00 น.

สถานี : โพนาราม – ราชบุรี – ปากคลองดำเนินสะดวก - บางคนที - อัมพวา

ปริมาณน้ำที่ระบายออกจากเขื่อนแม่กลอง 144 ลบ.ม./วิ





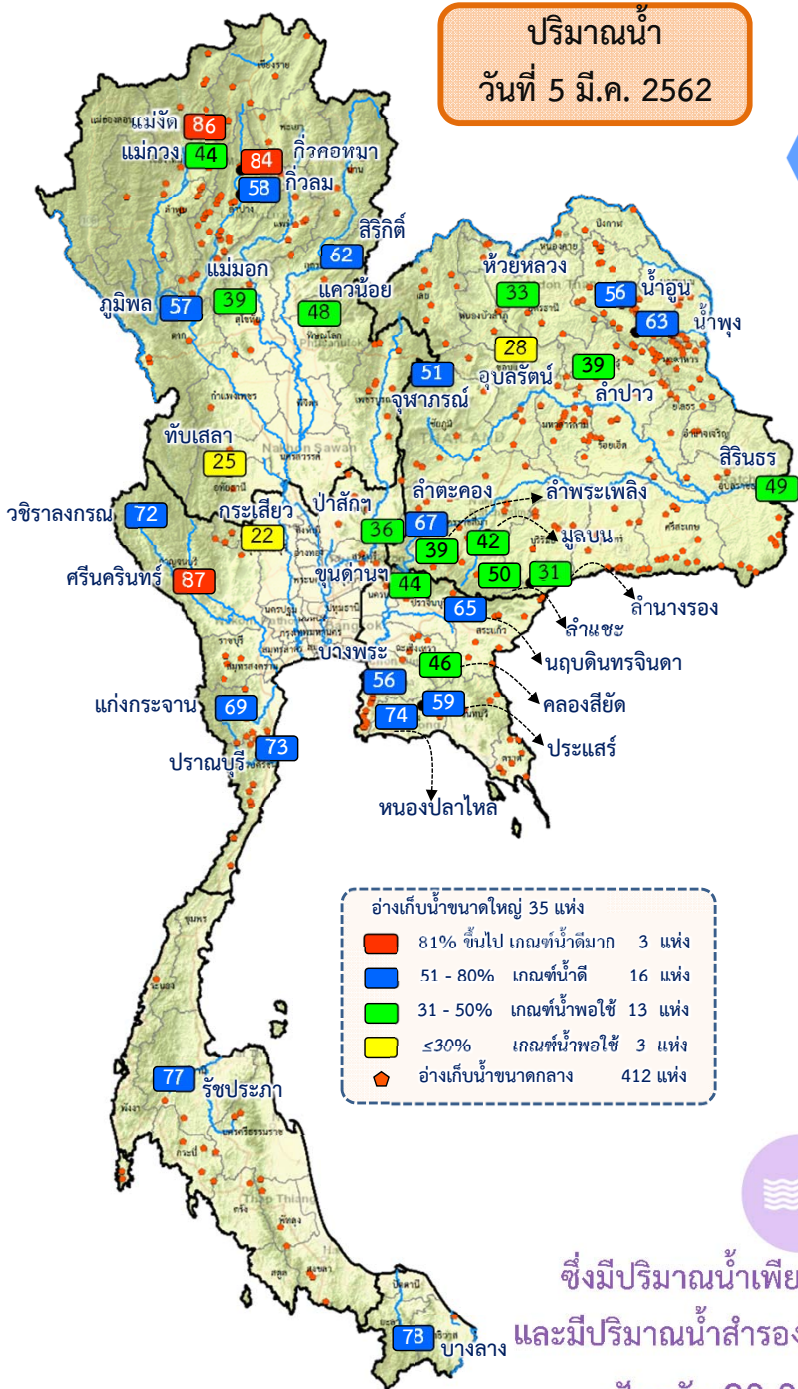
แผนบริหารจัดการน้ำฤดูแล้ง ปี 2561/62





ผล การบริหารจัดการน้ำฤดูแล้ง ปี 2561/62 (1 พ.ย. 61 – 30 เม.ย. 62)

ปริมาณน้ำ
วันที่ 5 มี.ค. 2562



ปริมาณน้ำเก็บกักทั่วประเทศ ณ วันที่ 5 มี.ค. 62

อ่าวเก็บน้ำ
ขนาดใหญ่
35 แห่ง

ปริมาณน้ำเก็บกัก 47,411 ล้าน ลบ.ม. ปริมาณน้ำที่นำมาใช้ได้ 23,868 ล้าน ลบ.ม.

อ่าวเก็บน้ำ
ขนาดกลาง
412 แห่ง

ปริมาณน้ำเก็บกัก 2,721 ล้าน ลบ.ม. ปริมาณน้ำที่นำมาใช้ได้ 2,335 ล้าน ลบ.ม.

แหล่งน้ำ
อื่นๆ

ปริมาณน้ำที่นำมาใช้ได้ของแหล่งน้ำอื่นๆ 1,006 ล้าน ลบ.ม.

รวมปริมาณน้ำที่นำมาใช้ได้ทั่วประเทศ **27,209** ล้าน ลบ.ม.

ผลการจัดสรรน้ำฤดูแล้ง 2561/62 ทั้งประเทศ

แผน จัดสรรน้ำฤดูแล้ง 2561/62
23,100 ล้าน ลบ.ม

ผล การจัดสรรน้ำฤดูแล้ง 2561/62
15,899 ล้าน ลบ.ม

คงเหลือ ปริมาณน้ำที่ต้องจัดสรร
จากแผน 7,201 ล้าน ลบ.ม



ซึ่งมีปริมาณน้ำเพียงพอตลอดฤดูแล้ง
และมีปริมาณน้ำสำรองน้ำต้นฤดูฝนปี 2562

ปัจจุบัน 20,008 ล้าน ลบ.ม

ผลการเพาะปลูกข้าวฤดูแล้ง 2561/62

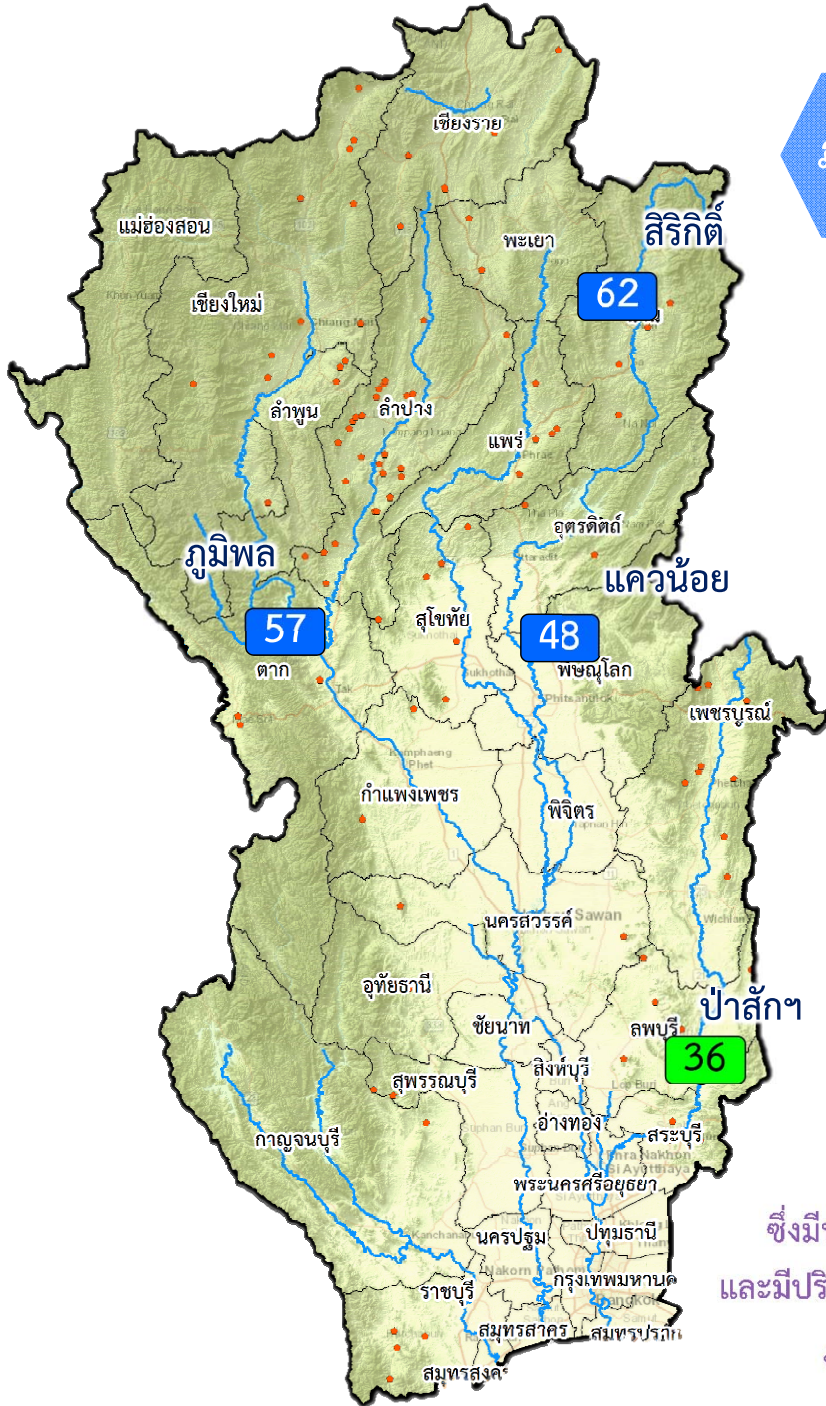
100.61%

เพาะปลูกข้าวไปแล้ว
8.08 ล้านไร่ (แผน 8.03 ล้านไร่)

ณ วันที่ 27 กุมภาพันธ์ 2562



ผล การบริหารจัดการน้ำฤดูแล้ง **ลุ่มน้ำเจ้าพระยา** ปี 2561/62 (1 พ.ย. 61 – 30 เม.ย.62)



ปริมาณน้ำเก็บกักอ่างเก็บน้ำขนาดใหญ่ 4 แห่ง **ลุ่มน้ำเจ้าพระยา** ณ วันที่ 6 มี.ค. 62

ภูมิพล ปริมาณน้ำเก็บกัก 7,640 ล้าน ลบ.ม. ปริมาณน้ำใช้การ 3,840 ล้าน ลบ.ม.

สิริกิติ์ ปริมาณน้ำเก็บกัก 5,913 ล้าน ลบ.ม. ปริมาณน้ำที่นำมาใช้ได้ 3,036 ล้าน ลบ.ม.

แควน้อย ปริมาณน้ำเก็บกัก 451 ล้าน ลบ.ม. ปริมาณน้ำที่นำมาใช้ได้ 408 ล้าน ลบ.ม.

ป่าสัก ปริมาณน้ำเก็บกัก 347 ล้าน ลบ.ม. ปริมาณน้ำใช้การ 344 ล้าน ลบ.ม.

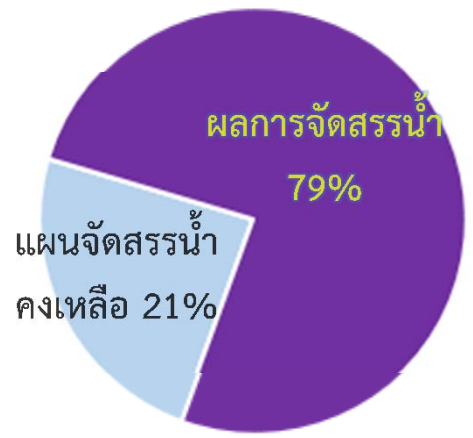
รวมปริมาณน้ำใช้การ ลุ่มน้ำเจ้าพระยา 7,656 ล้าน ลบ.ม.

ผลจัดสรรน้ำและเพาะปลูกพืชฤดูแล้ง 2561/62 **ลุ่มน้ำเจ้าพระยา**

แผน จัดสรรน้ำฤดูแล้ง 2561/62
8,000 ล้าน ลบ.ม

ผล การจัดสรรน้ำฤดูแล้ง 2561/62
6,333 ล้าน ลบ.ม

คงเหลือ ปริมาณน้ำที่ต้องจัดสรร
จากแผน 1,667 ล้าน ลบ.ม



ซึ่งมีปริมาณน้ำเพียงพอตลอดฤดูแล้ง และมีปริมาณน้ำสำรองน้ำต้นฤดูฝนปี 2562 ปัจจุบัน 5,989 ล้าน ลบ.ม

ผลการเพาะปลูกข้าวฤดูแล้ง ลุ่มน้ำเจ้าพระยา 2561/62

110.28%

เพาะปลูกข้าวไปแล้ว 5.85 ล้านไร่ (แผน 5.30 ล้านไร่)

ณ วันที่ 27 กุมภาพันธ์ 2562



กรมชลประทาน

