



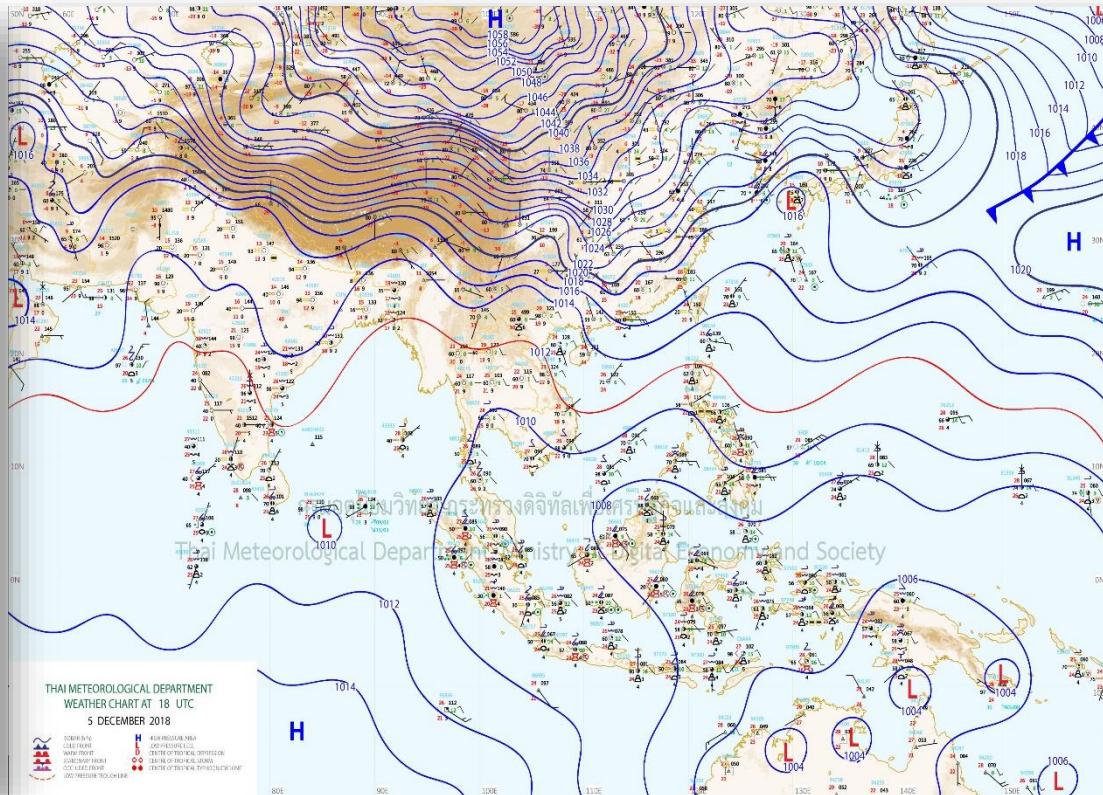
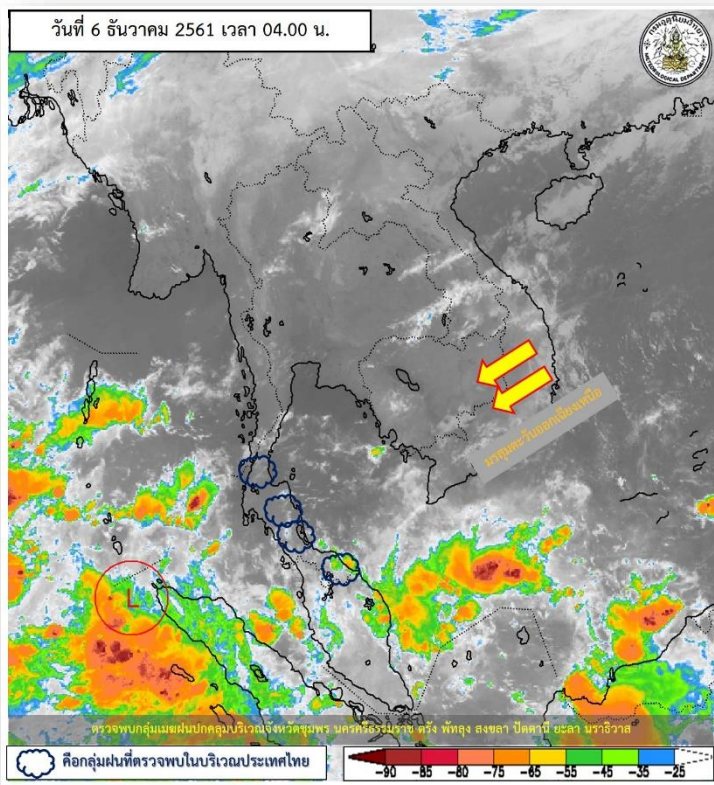
สรุปการเฝ้าระวังติดตามสภาพอากาศ และสถานการณ์น้ำ

กรมชลประทาน

ข้อมูล ณ วันที่ 6 ธันวาคม 2561



ติดตามสภาพภูมิอากาศและปริมาณฝน



แผนที่อากาศผิวพื้นวันที่ 6 ธันวาคม 2561 บริเวณความกดอากาศสูงกำลังอ่อนยังคงปกคลุมประเทศไทยตอนบนและทะเลจีนใต้ ประกอบกับลมตะวันออกเฉียงใต้พัดปกคลุมภาคเหนือ

ทำให้มีหมอกในตอนเช้าและมีหมอกหนาในภาคเหนือตอนบนและภาคตะวันออกเฉียงเหนือตอนบน ในขณะที่ลมตะวันออกเฉียงใต้พัดปกคลุมอ่าวไทย

และภาคใต้ ส่งผลให้ภาคใต้ยังคงมีฝนตกต่อเนื่อง เฉลี่ยร้อยละ 20-60 ของพื้นที่ และมีฝนตกหนักบางแห่ง

ปริมาณฝนสูงสุด 5 ลำดับ

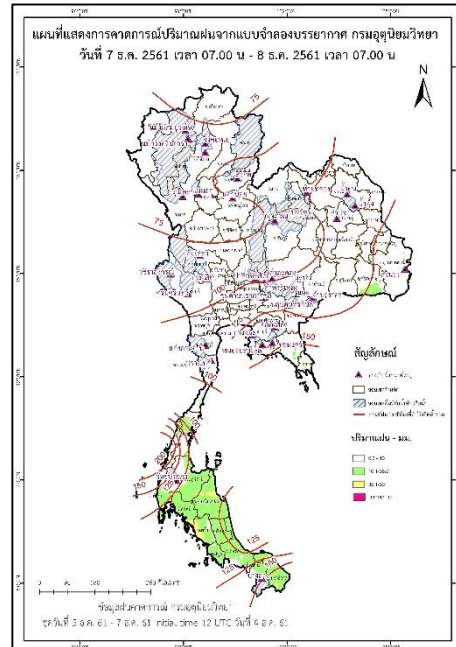
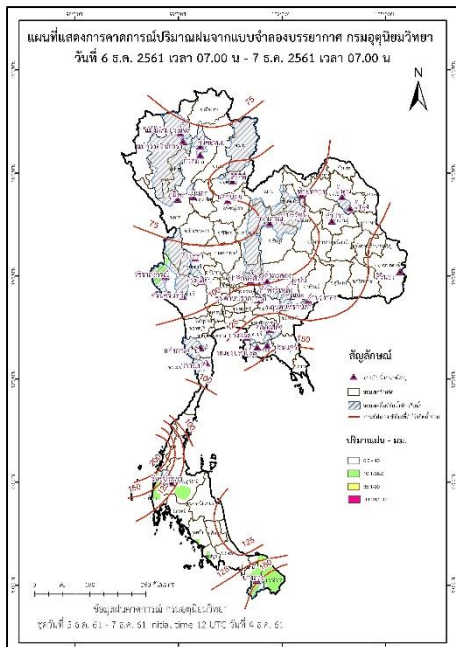
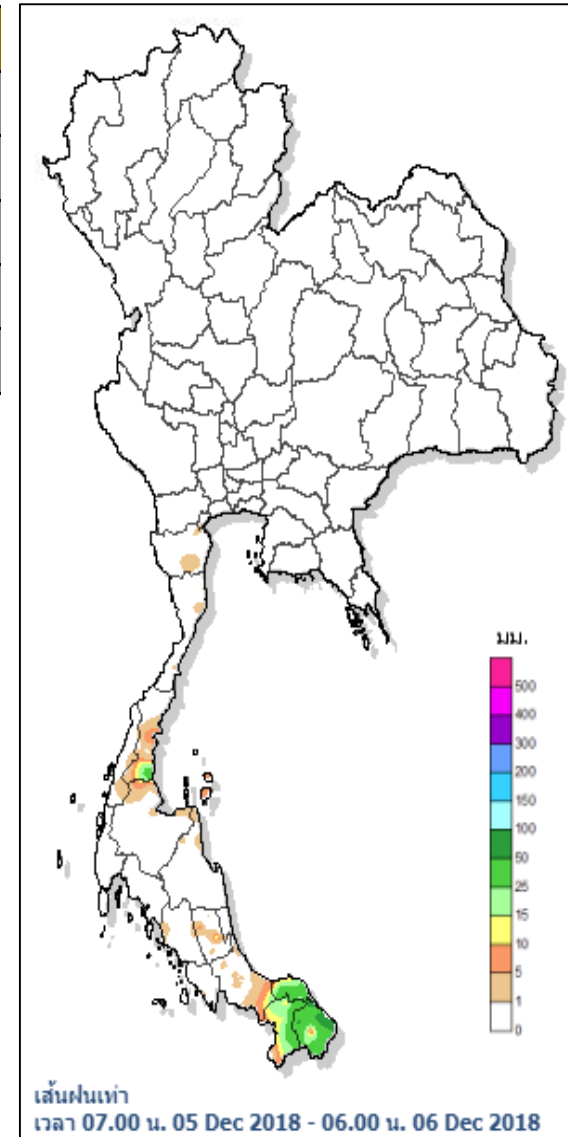
ปริมาณฝนสะสมรายตำบล วันที่ 5 ธ.ค. 2561 เวลา 07.00 น. - วันที่ 6 ธ.ค. 2561 เวลา 07.00 น.

สถานี	จังหวัด	ปริมาณฝน (มม.)	ความรุนแรง
ที่ว่าการอำเภอตากใบ	นราธิวาส	90.4	ฝนตกหนักมาก
ศูนย์ศึกษาการพัฒนาพิกุลทอง	นราธิวาส	64.8	ฝนตกหนัก
สนามบินนราธิวาส	นราธิวาส	62.6	ฝนตกหนัก
ที่ว่าการอำเภอบาเจาะ	นราธิวาส	61.8	ฝนตกหนัก
ที่ว่าการอำเภอระแงะ	นราธิวาส	60.4	ฝนตกหนัก

หมายเหตุ เกณฑ์ปริมาณฝนกรมอุตุนิยมวิทยา

ฝนตกหนักมาก (>90 มม.) ฝนตกหนัก (35.1-90 มม.) ฝนปานกลาง (10.1-35.0 มม.) ฝนเล็กน้อย (0.1-10.0 มม.) ไม่มีฝน (0 มม.)

แผนที่แสดงการคาดการณ์ปริมาณฝนจากแบบจำลองบรรยากาศ กรมอุตุนิยมวิทยา 6 ธ.ค.61 - 8 ธ.ค.61



หมายเหตุ ข้อมูลจาก กรมอุตุนิยมวิทยา

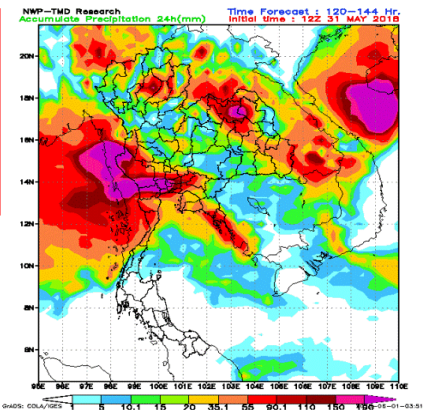


พยากรณ์ฝนสะสมรายวันจากแบบจำลองบรรยากาศเชิงตัวเลข

การแปลความหมายของฝนสะสม 24 ชั่วโมง

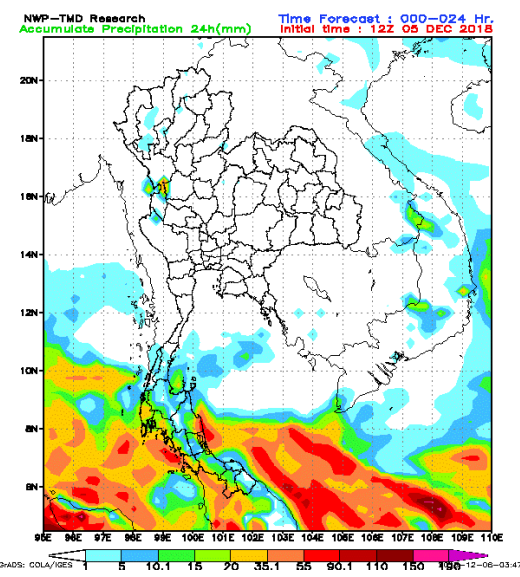
- 0.1-10 มม. = ฝนเล็กน้อย (สีฟ้า ถึง เขียว)
- 10.1-35.0 มม. = ฝนปานกลาง (สีเหลือง)
- 35.1-90.0 มม. = ฝนหนัก (สีแดง)
- > 90.0 มม. = ฝนหนักมาก (สีม่วง)

➤ 90.0 มม. = ฝนหนักมาก (สีม่วง)
หากฝนตกสะสมหลายวันติดต่อกัน ระวังอาจจะ
เกิดน้ำท่วมขึ้นได้

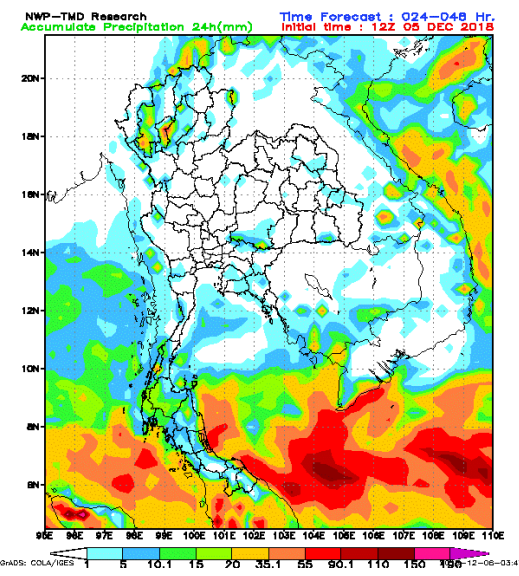


Copyright@Kamol P.N. Sakolnakhon

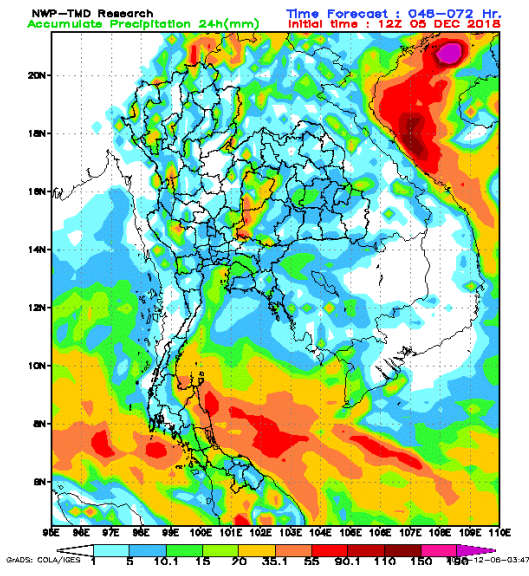
ฝนสะสม วันที่ 6 ธันวาคม 2561



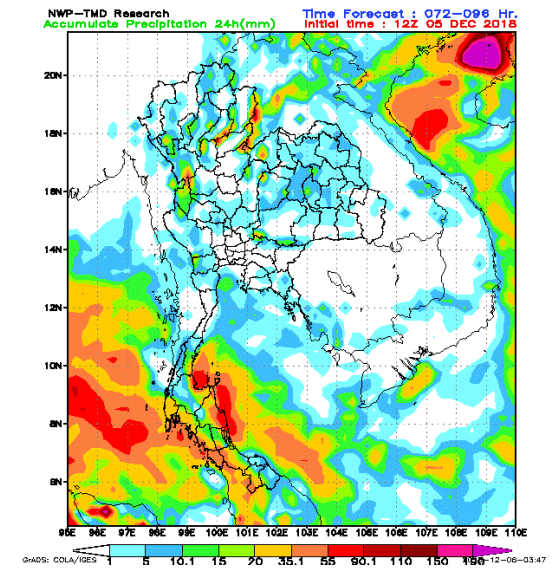
ฝนสะสม วันที่ 7 ธันวาคม 2561



ฝนสะสม วันที่ 8 ธันวาคม 2561



ฝนสะสม วันที่ 9 ธันวาคม 2561



ปริมาณน้ำในอ่างเก็บน้ำขนาดใหญ่และขนาดกลาง 5 ธันวาคม 2561

ภาค	ขนาดใหญ่				ขนาดกลาง				รวมอ่างขนาดใหญ่และกลาง						รับน้ำได้อีก	เปรียบเทียบปี 60 กับ 61		
	จำนวน	ความจุ	ปี 2561	% ความจุ อ่างฯ	จำนวน	ความจุ	ปี 2561	% ความจุ อ่างฯ	จำนวน	ความจุ	ปี2560		ปี2561			ปริมาณ	ปริมาณ	%
											ปริมาณ	%	ปริมาณ	%				
เหนือ	8	24,825	18,978	76	75	1,001	685	68	83	25,825	22,143	86	19,663	76	6,182	-2,480	-11	
ตอน.	12	8,368	4,708	56	218	1,998	1,250	63	230	10,367	9,267	89	5,958	57	4,409	-3,309	-36	
กลาง	3	1,419	780	55	22	369	227	62	25	1,788	1,737	97	1,007	56	781	-730	-42	
ตะวันตก	2	26,605	23,817	90	7	142	126	89	9	26,747	22,671	85	23,943	90	2,805	1,272	6	
ตะวันออก	6	1,515	1,372	91	51	963	835	87	57	2,478	2,148	87	2,207	89	271	59	3	
ใต้	4	8,194	6,659	81	39	668	448	67	43	8,863	6,868	77	7,107	80	1,755	239	3	
รวม	35	70,926	<u>56,314</u>	79	412	5,142	<u>3,571</u>	69	447	76,068	64,835	85	59,885	79	16,203	-4,950	-8	
ปริมาณน้ำใช้การ		47,384	<u>32,772</u>	69		4,753	<u>3,183</u>	67		52,137	<u>40,904</u>	78	<u>35,954</u>	69				

สามารถรับน้ำได้อีก 16,203 ล้าน ลบ.ม. (21%)

%น้ำใช้การ=(ปริมาณน้ำใช้การ/ความจุน้ำใช้การ)*100

ปริมาณน้ำใช้การ 4 เขื่อนหลักในกลุ่มน้ำเจ้าพระยา

ข้อมูล ณ วันที่ 6 ธันวาคม 2561

อ่างเก็บน้ำ	ความจุ ที่ รนท.	ปริมาณน้ำในอ่างฯ		ปริมาณน้ำใช้การได้		ปริมาณน้ำไหลลงอ่างฯ		ปริมาณน้ำระบาย		รับน้ำได้อีก
		ปริมาณน้ำ	% ความจุ	ปริมาณน้ำ	% ใช้การ	วันนี้	เมื่อวาน	วันนี้	เมื่อวาน	ปี 2561
ภูมิพล	13,462	9,545	71	5,745	59	5.60	3.03	20.40	23.20	3,917
สิริกิติ์	9,510	7,949	84	5,099	77	6.97	6.92	22.81	18.03	1,561
ภูมิพล+สิริกิติ์	22,972	17,494	76	10,844	66	12.57	9.95	43.21	41.23	5,478
แควน้อยฯ	939	711	76	668	75	1.13	0.38	2.16	2.16	228
ป่าสักชลสิทธิ์	960	659	69	656	69	0.00	0.00	2.62	3.92	301
รวมทั้งหมด	24,871	18,864	76	12,168	67	13.70	10.33	47.99	47.31	6,007

(หน่วย : ล้าน ลบ.ม.)

ปริมาณการระบายน้ำย้อนหลัง 10 วัน

เขื่อน	27 พ.ย. 61	28 พ.ย. 61	29 พ.ย. 61	30 พ.ย. 61	1 ธ.ค. 61	2 ธ.ค. 61	3 ธ.ค. 61	4 ธ.ค. 61	5 ธ.ค. 61	6 ธ.ค. 61	สะสม
เขื่อนภูมิพล	18.00	18.00	18.00	18.00	18.00	18.00	23.20	23.20	23.20	20.40	198.00
เขื่อนสิริกิติ์	22.00	22.06	22.00	22.10	22.02	22.00	19.99	20.01	18.03	22.81	213.02
เขื่อนแควน้อยบำรุงแดน	2.16	2.16	2.16	2.16	2.16	2.16	2.16	2.16	2.16	2.16	21.60
เขื่อนป่าสักชลสิทธิ์	3.91	2.24	2.23	2.23	2.22	2.22	2.22	3.92	3.92	2.62	27.73

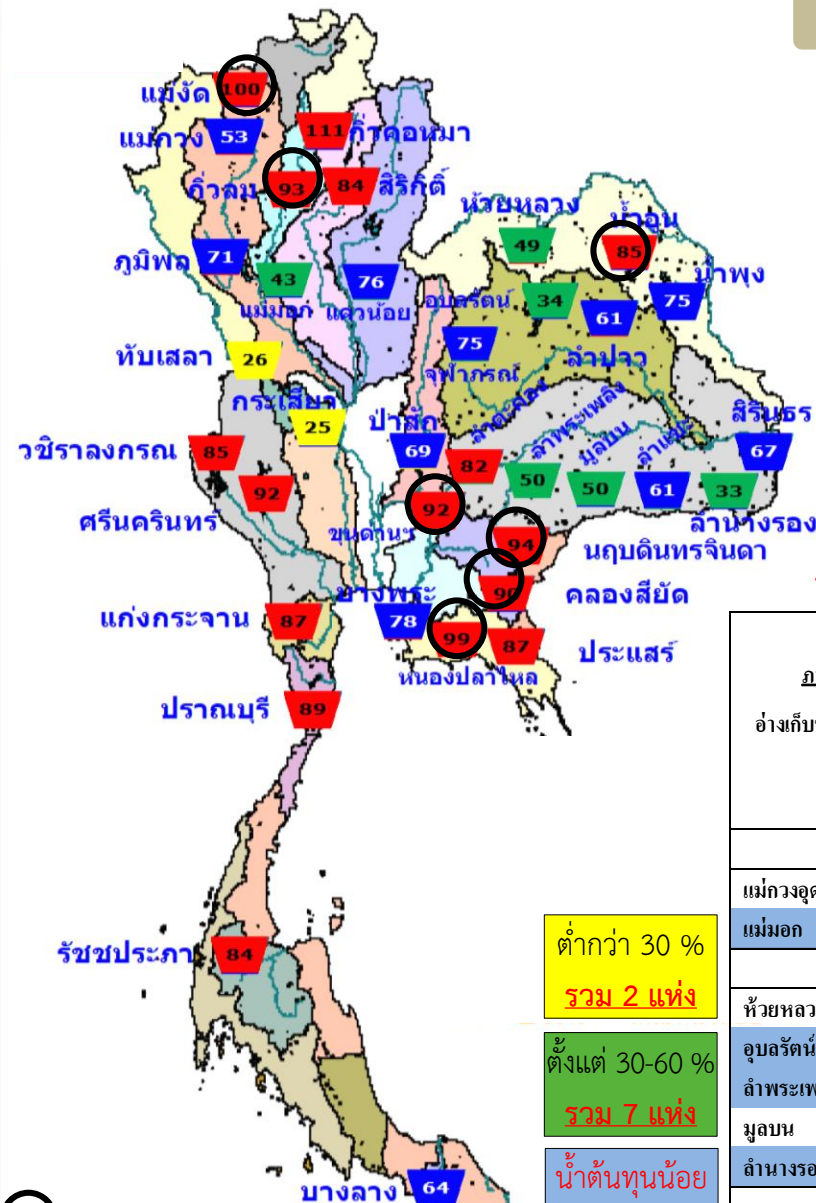
(หน่วย : ล้าน ลบ.ม.)



สรุปอ่างขนาดใหญ่ที่เกิน UPPER RULE CURVE และ อ่างฯใหญ่ ที่มีปริมาตรต่ำกว่า 30% และ ระหว่าง 30 - 60%

อ่างขนาดใหญ่ที่เกิน UPPER RULE CURVE

(ข้อมูล วันที่ 5 ธันวาคม 2561)



ต่ำกว่า 30%
รวม 2 แห่ง

ตั้งแต่ 30-60%
รวม 7 แห่ง

น้ำต้นทุนน้อย (<50%)
รวม 6 แห่ง

อ่างฯ ที่เกิน UPPER RULE CURVE

ลำดับ	ชื่อ อ่างเก็บน้ำเขื่อน	ความจุที่ รนส. (ล้าน ม. ³)	ความจุที่ รนท. (ล้าน ม. ³)	ณ วันที่ 5 ธันวาคม 2561		ไหลลงวันนี้ (ล้าน ม. ³)	ระบายวันนี้ (ล้าน ม. ³)	+สูง/-ต่ำกว่าเกณฑ์เก็บกักน้ำสูงสุด ณ ช่วงเวลาเดียวกัน (ล้าน ม. ³)
				ปริมาตร (ล้าน ม. ³)	%			
1	แม่จัดสมบูรณ์ชล จ.เชียงใหม่	323	265	265	100	0.27	0.19	19.42
2	กัวคองหมา จ.ลำปาง	209	170	189	111	0.10	0.10	19.54
3	น้ำอูน จ.สกลนคร	780	520	444	85	0.00	1.58	44.99
4	ขุนด่านปราการชล จ.นครนายก	225	224	205	92	0.04	0.04	6.73
5	คลองสิียด จ.ฉะเชิงเทรา	450	420	380	90	0.00	0.05	8.69
6	หนองปลาไหล จ.ระยอง	206	164	161	99	0.29	0.23	6.34
7	นฤปดินทรจินดา จ.ปราจีนบุรี	338	295	277	94	0.00	0.00	74.61

หมายเหตุ : * เชื่อมที่อยู่ในการดูแลของการไฟฟ้า

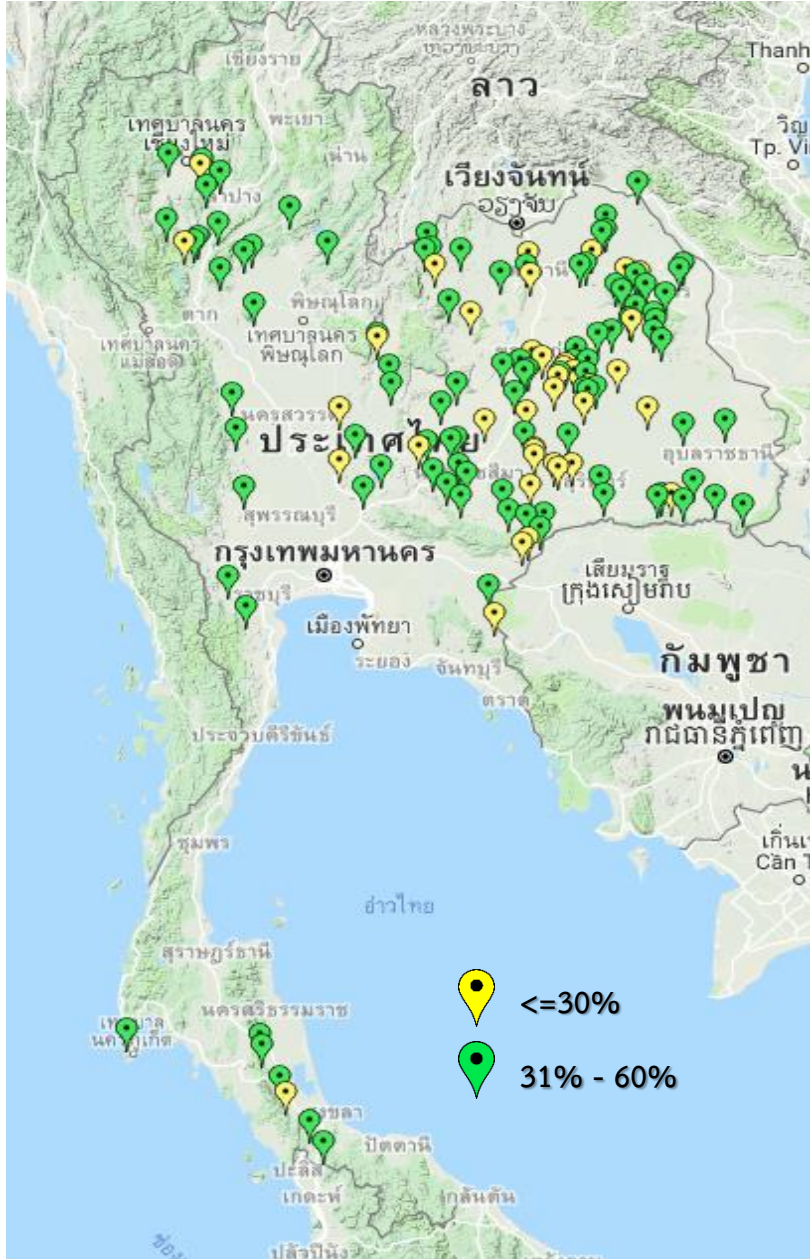
(หน่วย : ล้าน ลบ.ม.)

ชื่อ อ่างเก็บน้ำเขื่อน	ความจุที่ รนส. (ล้าน ม. ³)	ความจุที่ รนท. (ล้าน ม. ³)	ความจุที่ ใช้การ (ล้าน ม. ³)	ปี 2561						ไหลลงวันนี้ (ล้าน ม. ³)	ระบายวันนี้ (ล้าน ม. ³)	
				ปี 2560		ปี 2561						
				ปริมาตร (ล้าน ม. ³)	% รนท.	ปริมาตร (ล้าน ม. ³)	% รนท.	ปริมาตรใช้การ (ล้าน ม. ³)	% ใช้การ			
เหนือ												
แม่จัดสมบูรณ์ชล	295	263	249	124	47	140	53	126	48	51	0.36	0.04
แม่จัด	110	110	94	110	100	47	43	31	28	33	0.00	0.00
ตะวันออกเชิงเหนือ												
ห้วยหลวง	136	136	129	122	90	66	49	59	44	46	0.00	0.19
อุบลรัตน์*	4,640	2,431	1,850	2,384	98	818	34	237	10	13	0.00	0.76
ลำพระเพลิง	242	155	154	138	89	77	50	76	49	49	0.12	0.23
มูลบน	350	141	134	111	79	71	50	64	45	48	0.09	0.03
ลำน้ำรอง	197	121	118	80	66	40	33	37	30	31	0.03	0.00
กลาง												
ทับเสลา	190	160	143	143	90	41	26	24	15	17	0.00	0.00
กระเสียว	390	299	259	290	97	76	25	36	12	14	0.00	0.18



สรุปอ่างฯขนาดกลางที่มีปริมาตรต่ำกว่า 30% ,ระหว่าง 31-60%, ระหว่าง 60-100% และ มากกว่า 100%

(ข้อมูล วันที่ 5 ธันวาคม 2561)



สรุปอ่างขนาดกลางที่มีปริมาตรในช่วง $\leq 30\%$, $>30 - 60\%$, $>60-100\%$ และ $>100\%$				
ภาค	$\leq 30\%$	$>30 - 60\%$	$>60-100\%$	$>100\%$
เหนือ	3	15	46	11
ตอน.	30	67	114	7
ตะวันออก	3	2	40	6
กลาง	2	7	11	2
ตะวันตก	0	2	3	2
ใต้	1	7	30	1
รวม	39	100	244	29
รวมทั้งหมด 412 แห่ง				

สรุปปริมาณน้ำไหลลงและระบายอ่างฯ ขนาดใหญ่และขนาดกลาง						
ภาค	ขนาดใหญ่		ขนาดกลาง		รวม	
	ไหลลง	ระบาย	ไหลลง	ระบาย	ไหลลง	ระบาย
เหนือ	12.00	44.73	0.84	0.71	12.84	45.44
ตอน.	3.92	5.40	2.05	2.92	5.97	8.32
กลาง	0.00	4.09	0.34	0.27	0.34	4.36
ตะวันตก	10.11	21.09	0.54	0.94	10.65	22.03
ตะวันออก	0.34	1.01	0.63	2.21	0.97	3.22
ใต้	13.45	10.85	4.58	2.31	18.03	13.16
รวม	39.81	87.17	8.98	9.37	48.79	96.53

(หน่วย : ล้าน ลบ.ม.)



สถานการณ์น้ำในลุ่มน้ำเจ้าพระยา

วันที่ 6 ธันวาคม 2561 เวลา 06:00 น.

แม่น้ำป่าสัก

P.17

N.67

แม่น้ำน่าน

P.17 วันนี้ 200 เมื่อวาน 204

(Qmax 2,990 ม.³/วิ)

การใช้น้ำเหนือเขื่อนเจ้าพระยา
11 ลบ.ม./วิ

C.2 เมื่อวาน (5 ธ.ค. 61)

361 ลบ.ม./วิ

N.67 วันนี้ 208 เมื่อวาน 212

(Qmax 1,579 ม.³/วิ)

412

(Qmax 3,590 ม.³/วิ)

จ. นครสวรรค์

แม่น้ำสะแกกรัง - ลบ.ม./วิ

350

ปตร. มโนรมย์

101

รวม 2 ฝั่ง = 270 ลบ.ม./วิ

เมื่อวาน = 270 ลบ.ม./วิ

ปตร. มะขามเต่า-อุ้มทอง

จ. อุทัยธานี

14

ปตร. พลเทพ

55

คลองเล็กอื่นๆ

19

ปตร. บรมธาตุ

61

ปตร. มหาราช

20

จ. ชัยนาท

ปตร. ช่อแก

82

รวมฝั่งตะวันออก = 121 ลบ.ม./วิ

เมื่อวาน = 121 ลบ.ม./วิ

รวมฝั่งตะวันตก = 149 ลบ.ม./วิ

เมื่อวาน = 149 ลบ.ม./วิ

ความจุคลอง 35 ม.³/วิ

ความจุลำน้ำ 200 ม.³/วิ

แม่น้ำพิจิตร

ความจุลำน้ำ 230 ม.³/วิ

แม่น้ำน้อย

ความจุคลอง 65 ม.³/วิ

แม่น้ำเจ้าพระยา

ความจุคลอง 210 ม.³/วิ

แม่น้ำป่าสัก

C.13 เขื่อนเจ้าพระยา
(Qmax 2,840 ม.³/วิ)

วันนี้ 80 เมื่อวาน 80

สิงห์บุรี

ปตร. บางใจเมศรี

(ความจุลำน้ำ = 150)

ปตร. -

แม่น้ำลพบุรี

(ความจุคลอง = 100)

ปตร. ปากคลอง

บางแก้ว

ปตร. โคกกระเทียม

72

จ. ลพบุรี

เขื่อนป่าสักฯ

วันนี้ 30 เมื่อวาน 45

จ. สระบุรี

เขื่อนพระรามหก

ความจุลำน้ำ 200 ม.³/วิ

ปตร. เริงราง

51

วันนี้ 16 เมื่อวาน 16

(ความจุลำน้ำ 1,400 ม.³/วิ)

(ความจุลำน้ำ 700 ม.³/วิ)

C.29A

บางไทร

วันนี้ 65 เมื่อวาน 65

ปตร. พระนารายณ์

คลองระพีพัฒน์
(ความจุคลอง 210 ม.³/วิ)

ปตร. ส่องพี่น้อง

50

ปตร. ไฟท์พระยา

50

ปตร. บางปลา

31

สน. บางอิน

ปตร. เจ้าเจ็ด

ปตร. พระยารบรลือ

50

จ. สมุทรสาคร

จ. ปทุมธานี

วันนี้ 110 เมื่อวาน 113

ปตร. สิงหนาท

กรุงเทพฯ

ความจุลำน้ำ 3,500 ม.³/วิ

จ. นนทบุรี

จ. สมุทรปราการ

หมายเหตุ : ปริมาณน้ำไหลผ่าน มีหน่วยเป็น ลูกบาศก์เมตรต่อวินาที

อ่าวไทย



การติดตามสถานการณ์น้ำลุ่มน้ำเจ้าพระยา

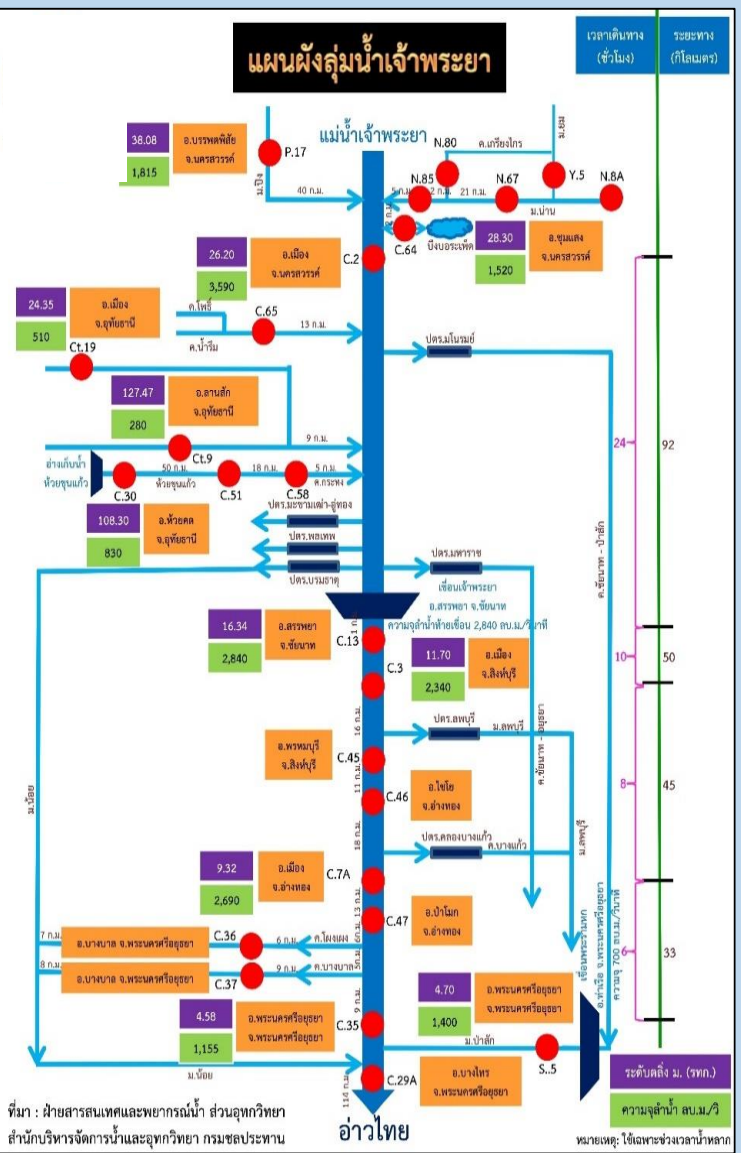
ประจำวันที 6 ธันวาคม 2561 เวลา 06.00 น.

สภาพน้ำท่า

- แม่น้ำปิง สถานี P.17** อ.บรรพตพิสัย จ.นครสวรรค์ ปริมาณน้ำไหลผ่าน 200 ลบ.ม./วินาที (เมื่อวาน 204 ลบ.ม./วินาที) ระดับน้ำ +35.00 ม.รทก. ต่ำกว่าตลิ่ง 4.80 ม.
- แม่น้ำน่าน สถานี N.67** อ.ชุมแสง จ.นครสวรรค์ ปริมาณน้ำไหลผ่าน 208 ลบ.ม./วินาที (เมื่อวาน 212 ลบ.ม./วินาที) ระดับน้ำ +20.08 ม.รทก. ต่ำกว่าตลิ่ง 8.22 ม.
- แม่น้ำเจ้าพระยา สถานี C.2** อ.เมือง จ.นครสวรรค์ ปริมาณน้ำไหลผ่าน 412 ลบ.ม./วินาที (เมื่อวาน 361 ลบ.ม./วินาที) ระดับน้ำ +18.43 ม.รทก. ต่ำกว่าตลิ่ง 7.77 ม.
- เขื่อนเจ้าพระยา สถานี C.13** อ.สรรพยา จ.ชัยนาท ปริมาณน้ำไหลผ่าน 80 ลบ.ม./วินาที (เมื่อวาน 80 ลบ.ม./วินาที) ระดับน้ำเหนือเขื่อน +15.78 ม.รทก. ระดับน้ำท้ายเขื่อน 5.64 ม.รทก.
- แม่น้ำป่าสัก** ระบายท้ายเขื่อนพระรามหก 16.35 ลบ.ม./วินาที (เมื่อวาน 15.94 ลบ.ม./วินาที) ไหลลงแม่น้ำเจ้าพระยา ผ่านสถานีวัดน้ำ C.29A อ.บางไทร จ.พระนครศรีอยุธยา ปริมาณน้ำไหลผ่านเฉลี่ย 110 ลบ.ม./วินาที (เมื่อวาน 113 ลบ.ม./วินาที)

รับน้ำเข้าฝั่งตะวันตกและฝั่งตะวันออก

- รับน้ำฝั่งตะวันตก** 149 ลบ.ม./วินาที เมื่อวาน 149 ลบ.ม./วินาที **เท่าเดิมกับเมื่อวาน**
(รับน้ำสูงสุด = 585 ลบ.ม./นาที)
- รับน้ำฝั่งตะวันออก** 121 ลบ.ม./วินาที เมื่อวาน 121 ลบ.ม./วินาที **เท่าเดิมกับเมื่อวาน**
(รับน้ำสูงสุด = 275 ลบ.ม./นาที)
- รวมรับน้ำ 2 ฝั่ง** 270 ลบ.ม./วินาที เมื่อวาน 270 ลบ.ม./วินาที **เท่าเดิมกับเมื่อวาน**





แผนผลการเพาะปลูกพืชในช่วงฤดูแล้งปี 2561

ข้อมูล ณ วันที่ 5 ธันวาคม 2561

ภาค	ข้าวนาปรัง			พืชไร่-พืชผัก			รวม		
	แผน (ล้านไร่)	ผล (ล้านไร่)	%	แผน (ล้านไร่)	ผล (ล้านไร่)	%	แผน (ล้านไร่)	ผล (ล้านไร่)	%
เหนือ	0.51	0.22	42.54	0.84	0.01	1.37	1.35	0.23	16.92
ตะวันออกเฉียงเหนือ	0.75	0.0001	0.01	0.57		0.00	1.32	0.00	0.01
กลาง	0.06		0.00	0.001		0.00	0.06	0.00	0.00
ตะวันออก	0.35	0.15	43.44	0.05	0.004	7.64	0.41	0.16	38.65
ตะวันตก	0.87		0.00	0.17	0.01	3.29	1.05	0.01	0.55
ใต้	0.18	0.02	8.20	0.01	0.001	6.23	0.20	0.02	8.06
ลุ่มน้ำเจ้าพระยา	5.30	1.10	20.69	0.77	0.03	3.56	6.07	1.12	18.51
ทั่วประเทศ	8.03	1.48	18.48	2.43	0.05	2.05	10.46	1.53	14.66

หมายเหตุ : ภาคเหนือ ภาคกลาง ภาคตะวันตก และภาคตะวันออกไม่รวมพื้นที่ในเขตลุ่มน้ำเจ้าพระยาที่ใช้น้ำจากอ่างเก็บน้ำภูมิพล , อ่างเก็บน้ำสิริกิติ์ , อ่างเก็บน้ำแควน้อยบำรุงแดน และอ่างเก็บน้ำป่าสักชลสิทธิ์



แผนบริหารจัดการน้ำฤดูแล้ง ปี 2561/62



สถานการณ์น้ำและการจัดสรรน้ำอ่างขนาดใหญ่และขนาดกลาง ประจำวัน ที่ 5 ธันวาคม 2561



ปริมาณน้ำทั้งหมด 79%

ปริมาณน้ำใช้การ 69%

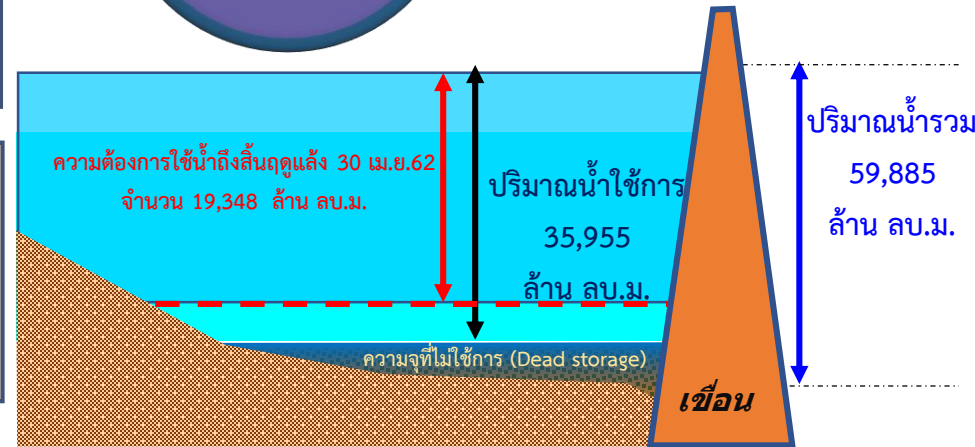
จัดสรรแล้ว 16%

สถานการณ์น้ำ

1. ปริมาณน้ำต้นฤดูแล้ง (1 พ.ย.61)		
1.1 ปริมาณน้ำทั้งหมด	61,354	ล้าน ลบ.ม. คิดเป็น 81 %
1.2 ปริมาณน้ำใช้การ	37,425	ล้าน ลบ.ม. คิดเป็น 72 %
2. ปริมาณน้ำปัจจุบัน (4 ธ.ค.61)		
2.1 ปริมาณน้ำทั้งหมด	59,885	ล้าน ลบ.ม. คิดเป็น 79 %
2.2 ปริมาณน้ำใช้การ	35,955	ล้าน ลบ.ม. คิดเป็น 69 %

การจัดสรรน้ำ

3. การจัดสรรน้ำในฤดูแล้ง (4 ธ.ค.61)		
3.1 แผนการจัดสรรน้ำฤดูแล้ง (พ.ย.61-ธ.ค.61)	23,100	ล้าน ลบ.ม.
3.2 ผลการจัดสรรน้ำ	3,752	ล้าน ลบ.ม. คิดเป็น 16 %
3.3 คงเหลือ	19,348	ล้าน ลบ.ม. คิดเป็น 84 %



แผนจัดสรรน้ำฤดูแล้ง 2561/62 (พ.ย.61-ธ.ค.61) 23,100 ล้าน ลบ.ม.

- อุปโภค-บริโภค	2,404	ล้าน ลบ.ม.
- ระบบนิเวศและอื่นๆ	6,440	ล้าน ลบ.ม.
- การเกษตร	13,038	ล้าน ลบ.ม.
- เกษตรต่อเนื่อง	800	ล้าน ลบ.ม.
- อุตสาหกรรม	303	ล้าน ลบ.ม.
- ปรับปรุงพื้นที่การเพาะปลูก	115	ล้าน ลบ.ม.

แผนจัดสรรน้ำต้นฤดูฝน 2562 (พ.ค.-ก.ค.62) 16,470 ล้าน ลบ.ม.

- อุปโภค-บริโภค ระบบนิเวศ และการเกษตรต่อเนื่อง	6,000	ล้าน ลบ.ม.
- สำรองน้ำเพื่อเตรียมเพาะปลูกต้นฤดูฝน	6,300	ล้าน ลบ.ม.
- สำรองไว้ใช้กรณีฝนทิ้งช่วง	4,170	ล้าน ลบ.ม.

สถานการณ์น้ำและการจัดสรรน้ำ 4 เขื่อนลุ่มน้ำเจ้าพระยา

ประจำวันที 6 ธันวาคม 2561



สถานการณ์น้ำ

1. ปริมาณน้ำต้นฤดูแล้ง (1 พ.ย. 2561)

1.1 ปริมาณน้ำทั้งหมด	19,536	ล้าน ลบ.ม.	คิดเป็น 79 %
1.2 ปริมาณน้ำใช้การ	12,840	ล้าน ลบ.ม.	คิดเป็น 71 %

2. ปริมาณน้ำปัจจุบัน (6 ธ.ค. 61)

2.1 ปริมาณน้ำทั้งหมด	18,864	ล้าน ลบ.ม.	คิดเป็น 76 %
2.2 ปริมาณน้ำใช้การ	12,168	ล้าน ลบ.ม.	คิดเป็น 67 %

การจัดสรรน้ำ

3. การจัดสรรน้ำในฤดูแล้ง (6 ธ.ค. 61)

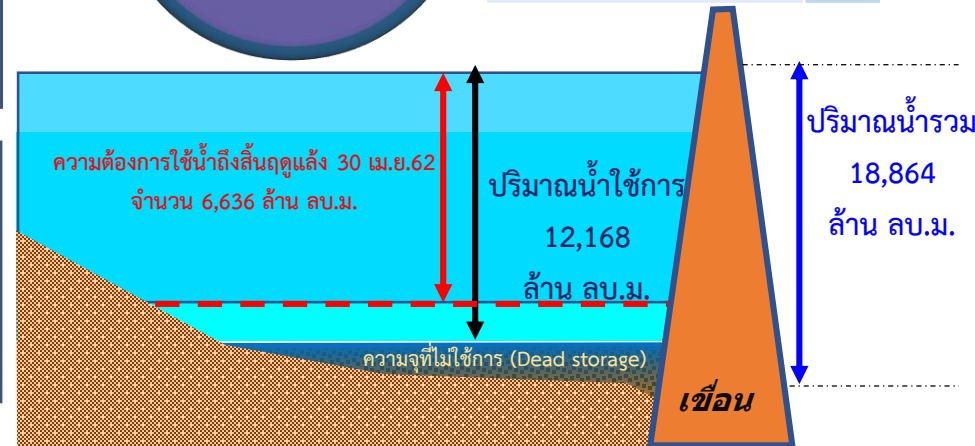
3.1 แผนการจัดสรรน้ำฤดูแล้ง (พ.ย.61-ธ.ย.62)	8,000	ล้าน ลบ.ม.	
3.2 ผลการจัดสรรน้ำ	1,364	ล้าน ลบ.ม.	คิดเป็น 17 %
3.3 คงเหลือ	6,636	ล้าน ลบ.ม.	คิดเป็น 83 %



ปริมาณน้ำทั้งหมด 76%

ปริมาณน้ำใช้การ 67%

จัดสรรแล้ว 17%



แผนจัดสรรน้ำฤดูแล้ง 2561/62 (พ.ย.61-ธ.ย.62) 8,000 ล้าน ลบ.ม.

(4 เขื่อนเจ้าพระยา 7,300 และผันน้ำจากลุ่มน้ำแม่กลอง 700 ล้าน ลบ.ม.)

- อุด-กัก-ระบาย	1,140	ล้าน ลบ.ม.
- ระบบนิเวศและอื่นๆ	1,450	ล้าน ลบ.ม.
- การเกษตร	4,895	ล้าน ลบ.ม.
- เกษตรต่อเนื่อง	400	ล้าน ลบ.ม.
- ปรับปรุงพื้นที่การเพาะปลูก	115	ล้าน ลบ.ม.

แผนจัดสรรน้ำต้นฤดูฝน 2562 (พ.ค.-ก.ค.62) 5,540 ล้าน ลบ.ม.

- อุด-กัก-ระบาย ระบบนิเวศ และการเกษตรต่อเนื่อง	1,500	ล้าน ลบ.ม.
- สำรองน้ำเพื่อเตรียมเพาะปลูกต้นฤดูฝน	2,000	ล้าน ลบ.ม.
- สำรองไว้ใช้กรณีฝนทิ้งช่วง	2,400	ล้าน ลบ.ม.



กรมชลประทาน

