



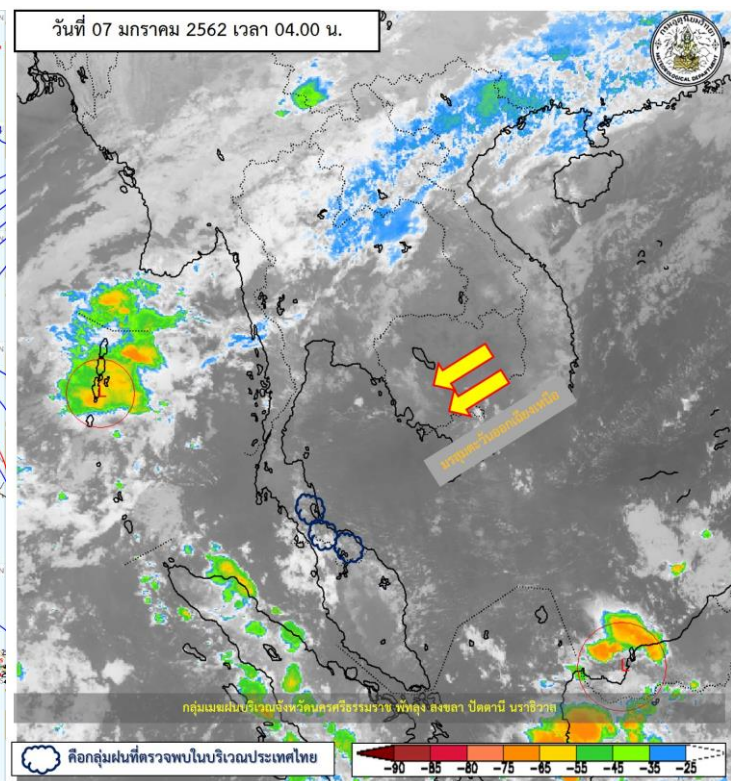
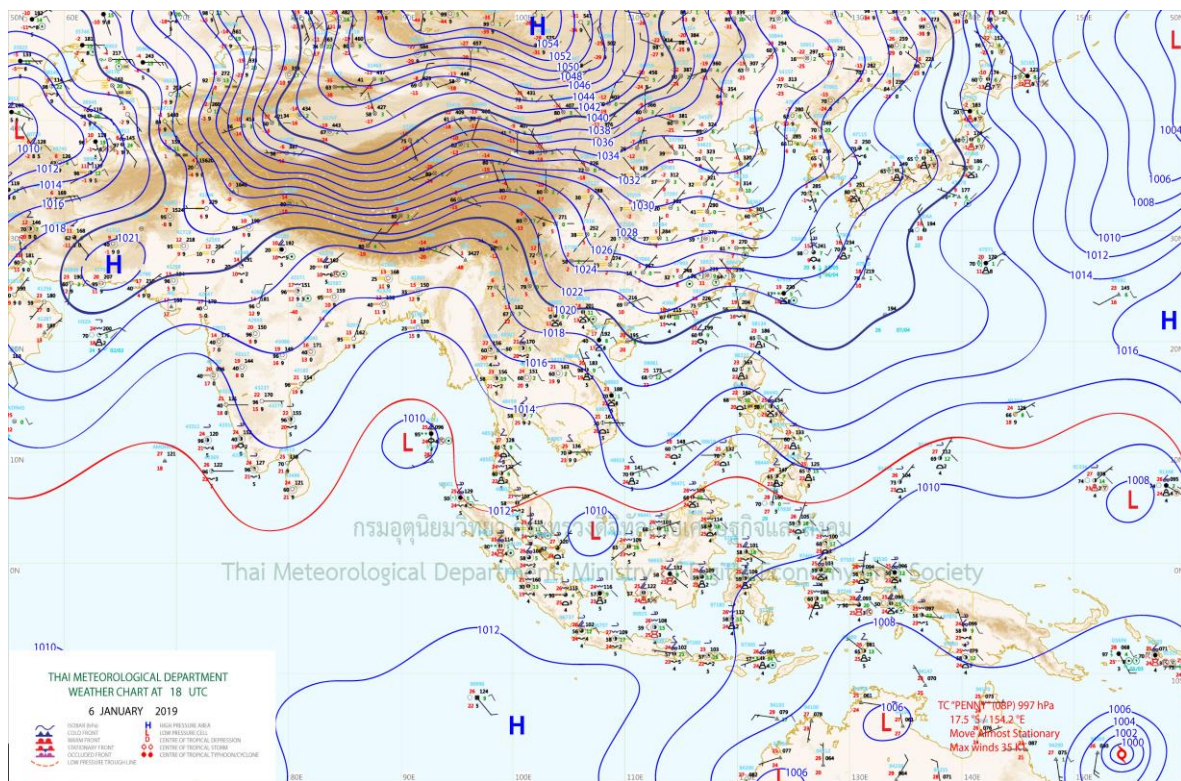
สรุปการเฝ้าระวังติดตามสภาพอากาศ และสถานการณ์น้ำ

กรมชลประทาน

ข้อมูล ณ วันที่ 7 มกราคม 2562



สภาพภูมิอากาศ ประจำวันที่ 7 มกราคม 2562



แผนที่อากาศผิวพื้นวันที่ 7 มกราคม 2562 มรสุมตะวันออกเฉียงเหนือพัดปกคลุมอ่าวไทยและภาคใต้ ประกอบกับมีหย่อมความกดอากาศต่ำกำลังแรงที่อ่อนกำลังลงจากพายุดีเปรสชัน “ปาบึก” (PABUK) ปกคลุมบริเวณทะเลอันดามันตอนบน ส่งผลให้ภาคใต้ตอนบนยังคงมีฝนฟ้าคะนองบางพื้นที่ สำหรับคลื่นลมบริเวณอ่าวไทยตอนบน และทะเลอันดามันตอนบนมีกำลังอ่อนลง

ปริมาณฝนสูงสุด 5 ลำดับ

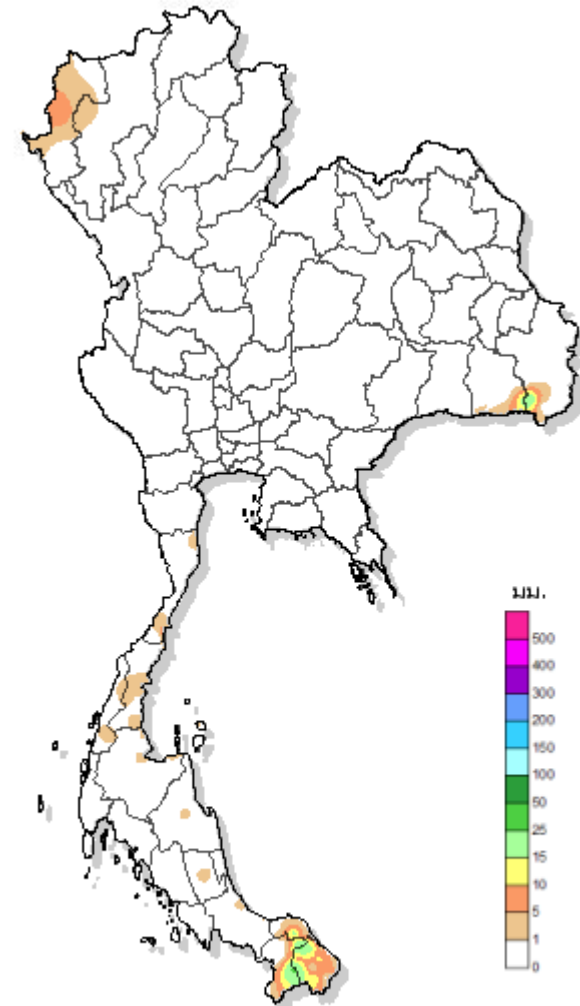
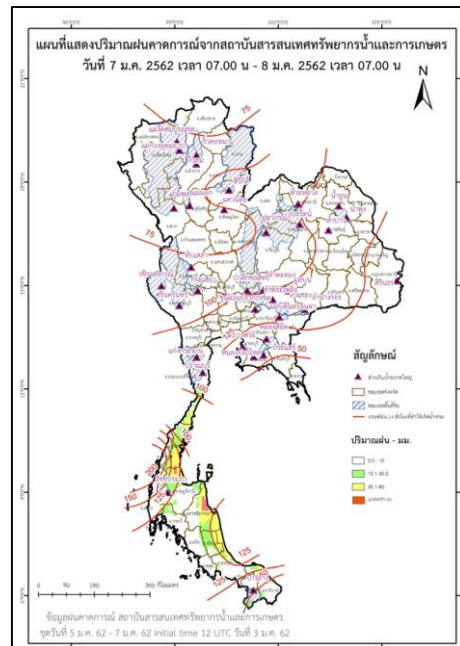
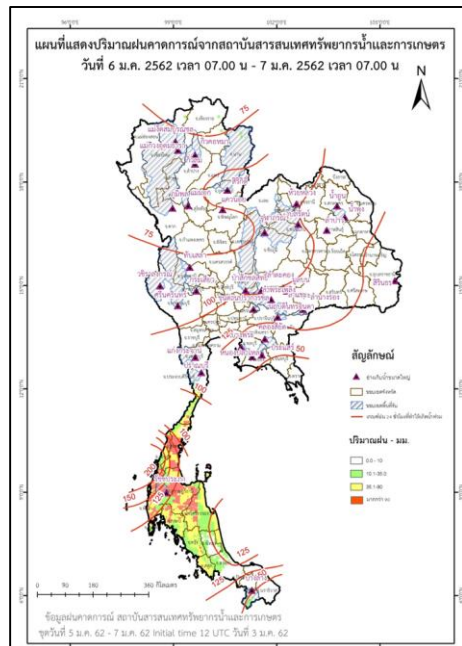
ปริมาณฝนสะสมรายตำบล วันที่ 6 ม.ค. 2562 เวลา 07.00 น. - วันที่ 7 ม.ค. 2562 เวลา 07.00 น.

สถานี	จังหวัด	ปริมาณฝน (มม.)	ความรุนแรง
ที่ว่าการอำเภอสุโขทัย	นครราชสีมา	31.2	ฝนปานกลาง
ที่ว่าการอำเภอเรือเสาะ	นครราชสีมา	30.6	ฝนปานกลาง
ต.ตาเกา อ.น้ำขุ่น	อุบลราชธานี	26.5	ฝนปานกลาง
ที่ว่าการอำเภอทุ่งยางแดง	ปัตตานี	18.4	ฝนปานกลาง
ที่ว่าการอำเภอยิงอ	นครราชสีมา	14.8	ฝนปานกลาง

หมายเหตุ เกณฑ์ปริมาณฝนกรมอุตุนิยมวิทยา

ฝนตกหนักมาก (>90 มม.) ฝนตกหนัก (35.1-90 มม.) ฝนปานกลาง (10.1-35.0 มม.) ฝนเล็กน้อย (0.1-10.0 มม.) ไม่มีฝน (0 มม.)

แผนที่แสดงการคาดการณ์ปริมาณฝนจากแบบจำลองบรรยากาศ กรมอุตุนิยมวิทยา 6 ม.ค.62 - 8 ม.ค.62



เส้นฝนเท่า
เวลา 07.00 น. 06 Jan 2019 - 06.00 น. 07 Jan 2019

หมายเหตุ ข้อมูลจาก กรมอุตุนิยมวิทยา

ปริมาณน้ำในอ่างเก็บน้ำขนาดใหญ่และขนาดกลาง 6 มกราคม 2562

ภาค	ขนาดใหญ่				ขนาดกลาง				รวมอ่างขนาดใหญ่และกลาง						รับน้ำได้อีก	เปรียบเทียบปี 61 กับ 62		
	จำนวน	ความจุ	ปี 2562	% ความจุ อ่างฯ	จำนวน	ความจุ	ปี 2562	% ความจุ อ่างฯ	จำนวน	ความจุ	ปี2561		ปี2562			ปริมาณ	ปริมาณ	%
											ปริมาณ	%	ปริมาณ	%				
เหนือ	8	24,825	17,512	71	75	1,001	664	66	83	25,825	20,825	81	18,176	70	7,650	-2,649	-13	
ตอน.	12	8,368	4,355	52	218	1,998	1,130	57	230	10,367	8,551	82	5,485	53	4,881	-3,066	-36	
กลาง	3	1,419	653	46	22	369	210	57	25	1,788	1,500	84	863	48	925	-637	-42	
ตะวันตก	2	26,605	23,360	88	7	142	122	86	9	26,747	22,420	84	23,482	88	3,265	1,062	5	
ตะวันออก	6	1,515	1,182	78	51	963	740	77	57	2,478	1,935	78	1,922	78	556	-13	-1	
ใต้	4	8,194	6,748	82	39	668	545	82	43	8,863	6,930	78	7,293	82	1,569	363	5	
รวม	35	70,926	<u>53,812</u>	76	412	5,142	<u>3,411</u>	66	447	76,068	62,160	82	57,223	75	18,847	-4,937	-8	
ปริมาณน้ำใช้การ		47,384	<u>30,269</u>	64		4,753	<u>3,024</u>	64		52,137	<u>38,229</u>	73	<u>33,293</u>	64				

สามารถรับน้ำได้อีก 18,847 ล้าน ลบ.ม. (25%)

%น้ำใช้การ=(ปริมาณน้ำใช้การ/ความจุน้ำใช้การ)*100



ปริมาณน้ำใช้การ 4 เขื่อนหลักในกลุ่มน้ำเจ้าพระยา

ข้อมูล ณ วันที่ 7 มกราคม 2562

อ่างเก็บน้ำ	ความจุ ที่ รนท.	ปริมาณน้ำในอ่างฯ		ปริมาณน้ำใช้การได้		ปริมาณน้ำไหลลงอ่างฯ		ปริมาณน้ำระบาย		รับน้ำได้อีก ปี 2561
		ปริมาณน้ำ	% ความจุ	ปริมาณน้ำ	% ใช้การ	วันนี้	เมื่อวาน	วันนี้	เมื่อวาน	
ภูมิพล	13,462	8,856	66	5,056	52	0.62	1.19	24.02	27.00	4,606
สิริกิติ์	9,510	7,252	76	4,402	66	5.61	4.05	23.00	26.02	2,258
ภูมิพล+สิริกิติ์	22,972	16,108	70	9,458	58	6.23	5.24	47.02	53.02	6,864
แควน้อยฯ	939	596	63	553	62	0.49	0.15	2.16	2.16	343
ป่าสักชลสิทธิ์	960	538	56	535	56	0.00	0.00	2.18	2.18	422
รวมทั้งหมด	24,871	17,242	69	10,546	58	6.72	5.39	51.36	57.36	7,629

(หน่วย : ล้าน ลบ.ม.)

ปริมาณการระบายน้ำย้อนหลัง 10 วัน

เขื่อน	29 ธ.ค. 61	30 ธ.ค. 61	31 ธ.ค. 61	1 ม.ค. 62	2 ม.ค. 62	3 ม.ค. 62	4 ม.ค. 62	5 ม.ค. 62	6 ม.ค. 62	7 ม.ค. 62	สะสม
เขื่อนภูมิพล	27.00	27.00	27.00	27.00	27.00	27.00	27.00	27.00	27.00	24.02	267.02
เขื่อนสิริกิติ์	26.11	25.70	26.19	26.06	26.43	26.17	26.14	25.95	26.02	23.00	257.77
เขื่อนแควน้อยบำรุงแดน	3.02	3.02	3.02	2.41	2.16	2.16	2.16	2.16	2.16	2.16	24.44
เขื่อนป่าสักชลสิทธิ์	3.06	3.05	3.05	2.19	2.19	2.19	2.18	2.18	2.18	2.18	24.45

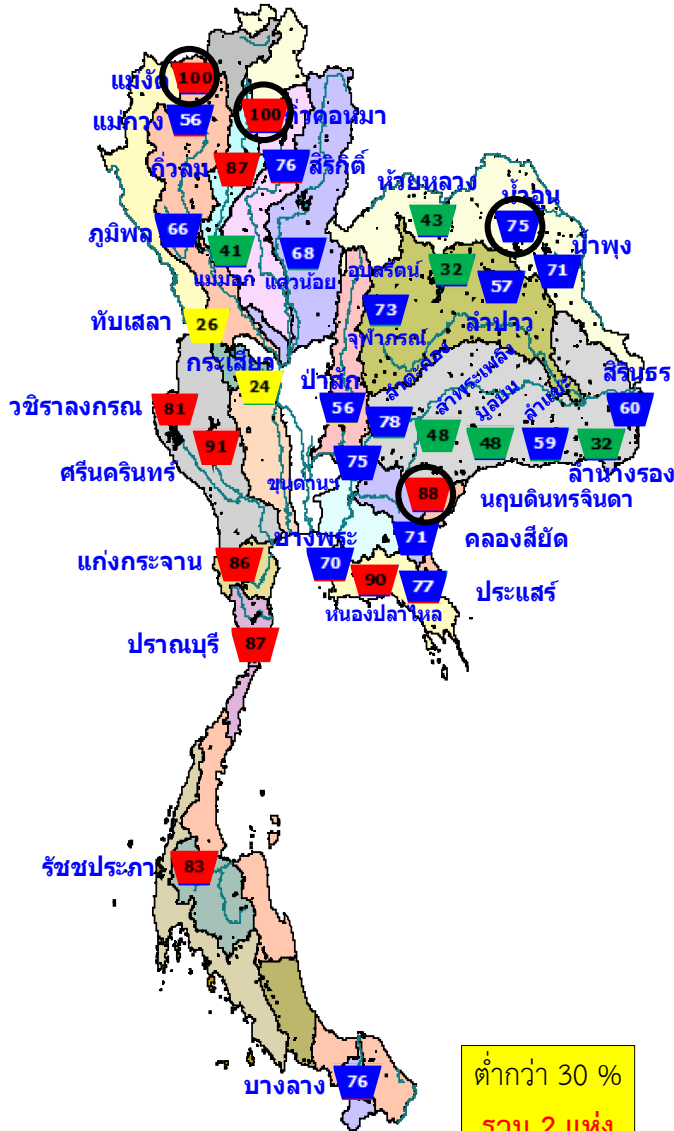
(หน่วย : ล้าน ลบ.ม.)



สรุปอ่างขนาดใหญ่ที่เกิน UPPER RULE CURVE และ อ่างใหญ่ ที่มีปริมาตรต่ำกว่า 30% และ ระหว่าง 30 - 60%

อ่างขนาดใหญ่ที่เกิน UPPER RULE CURVE

(ข้อมูล วันที่ 6 มกราคม 2562)



ต่ำกว่า 30 %
รวม 2 แห่ง

ตั้งแต่ 30-60 %
รวม 11 แห่ง

ลำดับ	ชื่อ อ่างเก็บน้ำ	ความจุที่ รนส. (ล้าน ม.³)	ความจุที่ รนท. (ล้าน ม.³)	ณ วันที่		ไหลลง (ล้าน ม.³)	ระบาย (ล้าน ม.³)	+สูง / - ต่ำกว่าเกณฑ์เก็บกักน้ำสูงสุด ณ ช่วงเวลาเดียวกัน (ล้าน ม.³)
				ปี 2562				
				ปริมาตร (ล้าน ม.³)	% รนท.			
1	แม่จัดสมบูรณ์ชล จ.เชียงใหม่	323	265	265	100	0.10	0.33	27.34
2	กิวคองมา จ.ลำปาง	209	170	171	100	0.64	2.73	3.29
3	น้ำอูน จ.สกลนคร	780	520	391	75	0.00	1.93	8.42
4	นฤปดินทรจินดา จ.ปราจีนบุรี	338	295	259	88	0.15	0.80	82.82

หมายเหตุ : * เชื่อมที่อยู่ในการดูแลของการไฟฟ้า

(หน่วย : ล้าน ลบ.ม.)

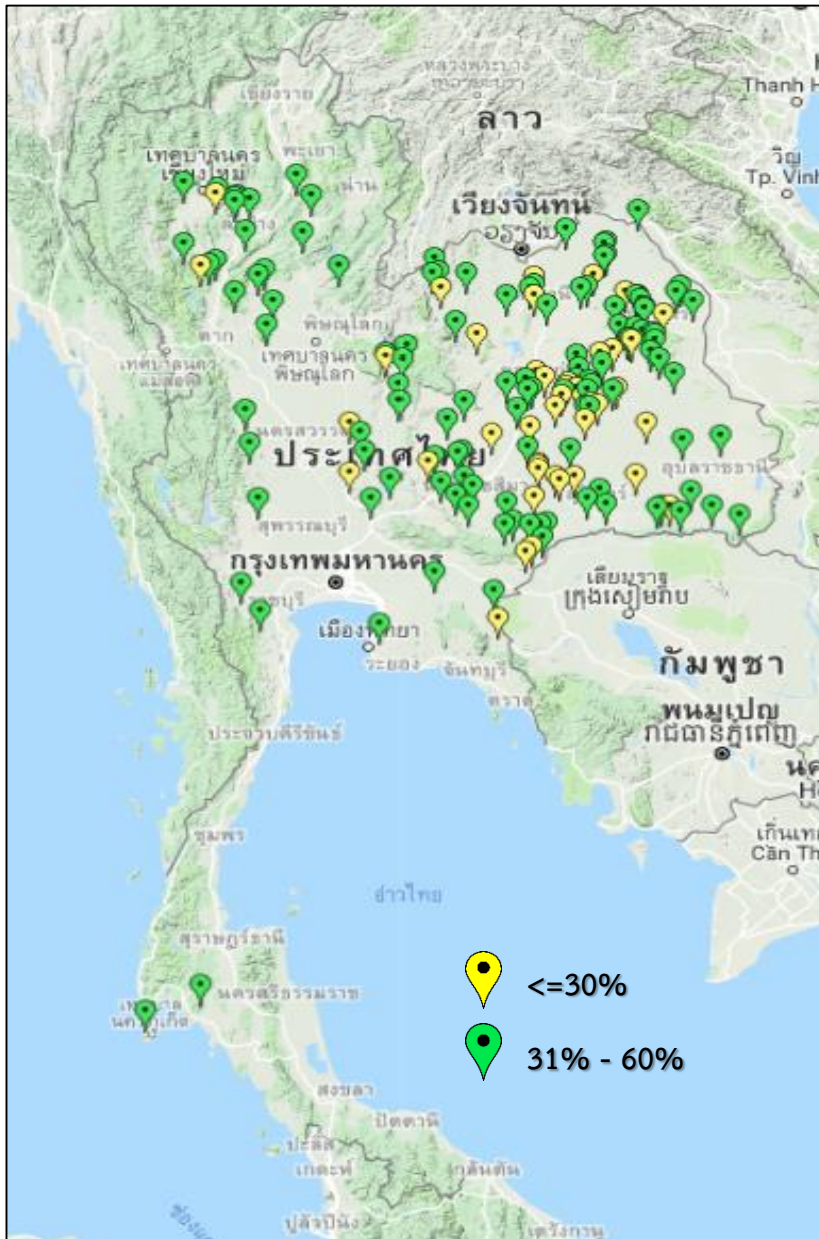
ชื่อ อ่างเก็บน้ำ	ความจุที่ รนส. (ล้าน ม.³)	ความจุที่ รนท. (ล้าน ม.³)	ความจุที่ใช้การ (ล้าน ม.³)	ปี 2561		ปี 2562						ไหลลง (ล้าน ม.³)	ระบาย (ล้าน ม.³)	
				1 ม.ค.2561	1 ม.ค.2562	ปี 2561		ปี 2562						
						ปริมาตร (ล้าน ม.³)	% รนท.	ปริมาตร (ล้าน ม.³)	% รนท.	ปริมาตรใช้การ (ล้าน ม.³)	% รนท.			% ใช้การ
เหนือ														
แม่จัดสมบูรณ์ชล	295	263	249	130	147	127	48	147	56	133	51	53	0.28	0.57
แม่จอก	110	110	94	96	46	95	86	46	41	30	27	32	0.00	0.00
ตะวันออกเฉียงเหนือ														
ห้วยหลวง	136	136	129	110	59	109	80	58	43	51	38	40	0.00	0.16
อุบลรัตน์*	4,640	2,431	1,850	2,115	772	2,084	86	767	32	186	8	10	1.56	0.50
ลำปาว	2,450	1,980	1,880	1,706	1,143	1,687	85	1,124	57	1,024	52	54	0.41	4.61
ลำพระเพลิง	242	155	154	137	75	137	89	75	48	73	47	48	0.05	0.09
มูลบน	350	141	134	109	69	109	77	68	48	61	43	46	0.07	0.03
ลำแซะ	325	275	268	199	163	199	72	162	59	155	56	58	0.04	0.18
ลำน้ำรอง	197	121	118	77	39	77	63	39	32	36	29	30	0.03	0.00
สิรินธร*	1,966	1,966	1,135	1,555	1,206	1,540	78	1,189	60	358	18	32	0.00	0.66
กลาง														
ป่าสักชลสิทธิ์	960	960	957	770	555	759	79	541	56	538	56	56	0.30	2.18
ทับเสลา	190	160	143	138	42	138	86	42	26	25	15	17	0.00	0.00
กระเสียว	390	299	259	289	72	288	96	71	24	31	10	12	0.00	0.04

○ อ่างฯ ที่เกิน UPPER RULE CURVE



สรุปอ่างฯขนาดกลางที่มีปริมาตรต่ำกว่า 30% ,ระหว่าง 31-60%, ระหว่าง 60-100% และ มากกว่า 100%

(ข้อมูล วันที่ 6 มกราคม 2562)



สรุปอ่างฯขนาดกลางที่มีปริมาตรในช่วง <=30 % , >30 - 60 % , >60-100% และ >100 %				
ภาค	<=30 %	>30 - 60 %	>60-100%	>100 %
เหนือ	3	21	42	9
ตอน.	35	83	98	2
ตะวันออก	3	4	42	2
กลาง	2	9	10	1
ตะวันตก	0	2	5	0
ใต้	0	3	36	0
รวม	43	122	233	14
รวมทั้งหมด 412 แห่ง				

สรุปปริมาณน้ำไหลลงและระบายอ่างฯ ขนาดใหญ่และขนาดกลาง

ภาค	ขนาดใหญ่		ขนาดกลาง		รวม	
	ไหลลง	ระบาย	ไหลลง	ระบาย	ไหลลง	ระบาย
เหนือ	10.04	60.87	0.62	1.31	10.66	62.18
ตอน.	2.40	9.15	2.33	4.67	4.73	13.82
กลาง	0.30	2.22	0.44	0.68	0.74	2.89
ตะวันตก	8.66	22.06	0.53	0.93	9.19	22.99
ตะวันออก	0.55	5.46	0.46	2.32	1.02	7.78
ใต้	12.95	2.12	8.82	9.38	21.77	11.49
รวม	34.91	101.87	13.19	19.28	48.10	121.15

(หน่วย : ล้าน ลบ.ม.)



สถานการณ์น้ำในลุ่มน้ำเจ้าพระยา

วันที่ 26 ธันวาคม 2561 เวลา 06:00 น.

แม่น้ำปิง

แม่น้ำน่าน

P.17

N.67

P.17 วันนี้ 211 เมื่อวาน 197
(Qmax 2,990 ม.³/วิ)

การใช้น้ำเหนือเขื่อนเจ้าพระยา
34 ลบ.ม./วิ

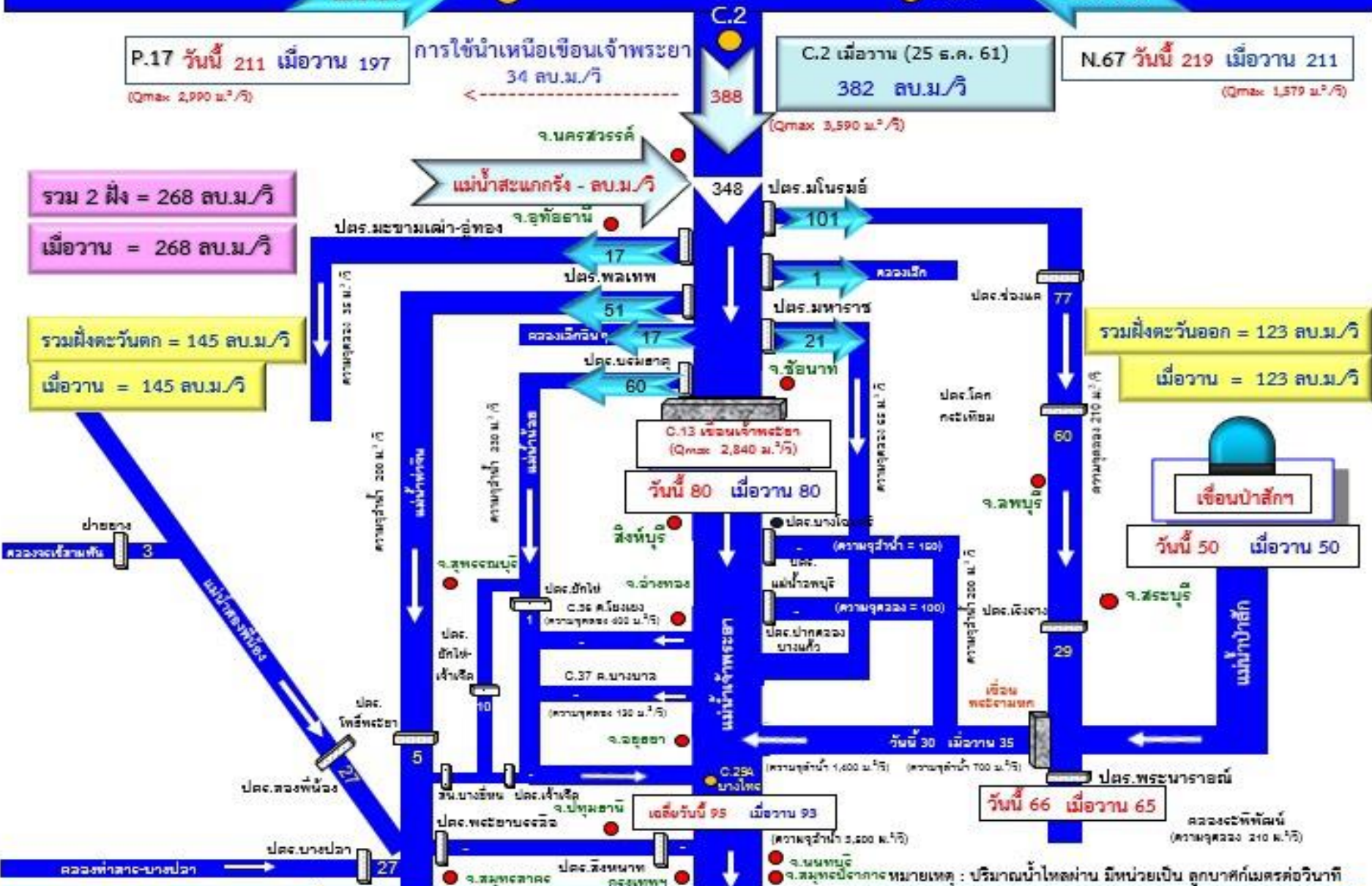
C.2 เมื่อวาน (25 ธ.ค. 61)
382 ลบ.ม./วิ
(Qmax 3,590 ม.³/วิ)

N.67 วันนี้ 219 เมื่อวาน 211
(Qmax 1,579 ม.³/วิ)

รวม 2 ฝั่ง = 268 ลบ.ม./วิ
เมื่อวาน = 268 ลบ.ม./วิ

รวมฝั่งตะวันตก = 145 ลบ.ม./วิ
เมื่อวาน = 145 ลบ.ม./วิ

รวมฝั่งตะวันออก = 123 ลบ.ม./วิ
เมื่อวาน = 123 ลบ.ม./วิ



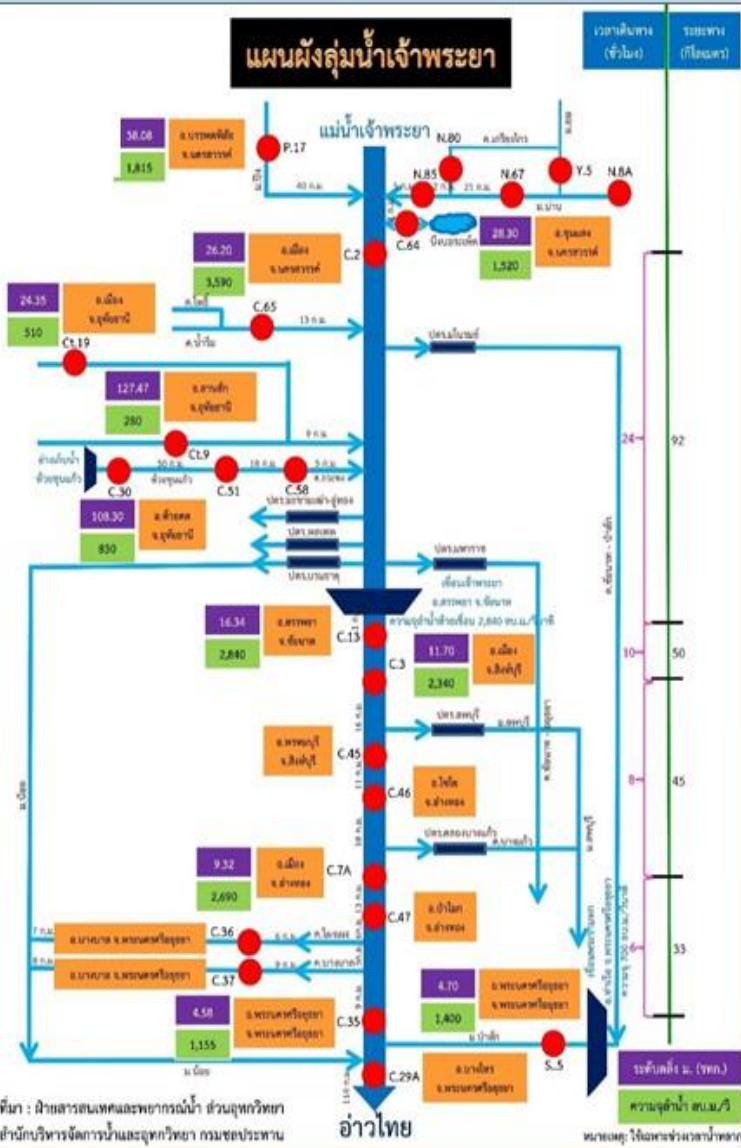


การติดตามสถานการณ์น้ำลุ่มน้ำเจ้าพระยา

ประจำวันที 7 มกราคม 2562 เวลา 06.00 น.

สภาพน้ำท่า

แผนผังลุ่มน้ำเจ้าพระยา



- แม่น้ำปิง สถานี P.17** อ.บรรพตพิสัย จ.นครสวรรค์ ปริมาณน้ำไหลผ่าน 259 ลบ.ม./วินาที (เมื่อวาน 248 ลบ.ม./วินาที) ระดับน้ำ +35.17 ม.รทก. ต่ำกว่าตลิ่ง 4.63 ม.
- แม่น้ำน่าน สถานี N.67** อ.ชุมแสง จ.นครสวรรค์ ปริมาณน้ำไหลผ่าน 210 ลบ.ม./วินาที (เมื่อวาน 215 ลบ.ม./วินาที) ระดับน้ำ +20.10 ม.รทก. ต่ำกว่าตลิ่ง 8.20 ม.
- แม่น้ำเจ้าพระยา สถานี C.2** อ.เมือง จ.นครสวรรค์ ปริมาณน้ำไหลผ่าน 430 ลบ.ม./วินาที (เมื่อวาน 433 ลบ.ม./วินาที) ระดับน้ำ +18.49 ม.รทก. ต่ำกว่าตลิ่ง 7.71 ม.
- เขื่อนเจ้าพระยา สถานี C.13** อ.สรรพยา จ.ชัยนาท ปริมาณน้ำไหลผ่าน 90 ลบ.ม./วินาที (เมื่อวาน 90 ลบ.ม./วินาที) ระดับน้ำเหนือเขื่อน +15.80 ม.รทก. ระดับน้ำท้ายเขื่อน 5.78 ม.รทก.
- แม่น้ำป่าสัก** ระบายท้ายเขื่อนพระรามหก 22.00 ลบ.ม./วินาที (เมื่อวาน 22.04 ลบ.ม./วินาที) ไหลลงแม่น้ำเจ้าพระยา ผ่านสถานีวัดน้ำ C.29A อ.บางไทร จ.พระนครศรีอยุธยา ปริมาณน้ำไหลผ่านเฉลี่ย 104 ลบ.ม./วินาที (เมื่อวาน 101 ลบ.ม./วินาที)

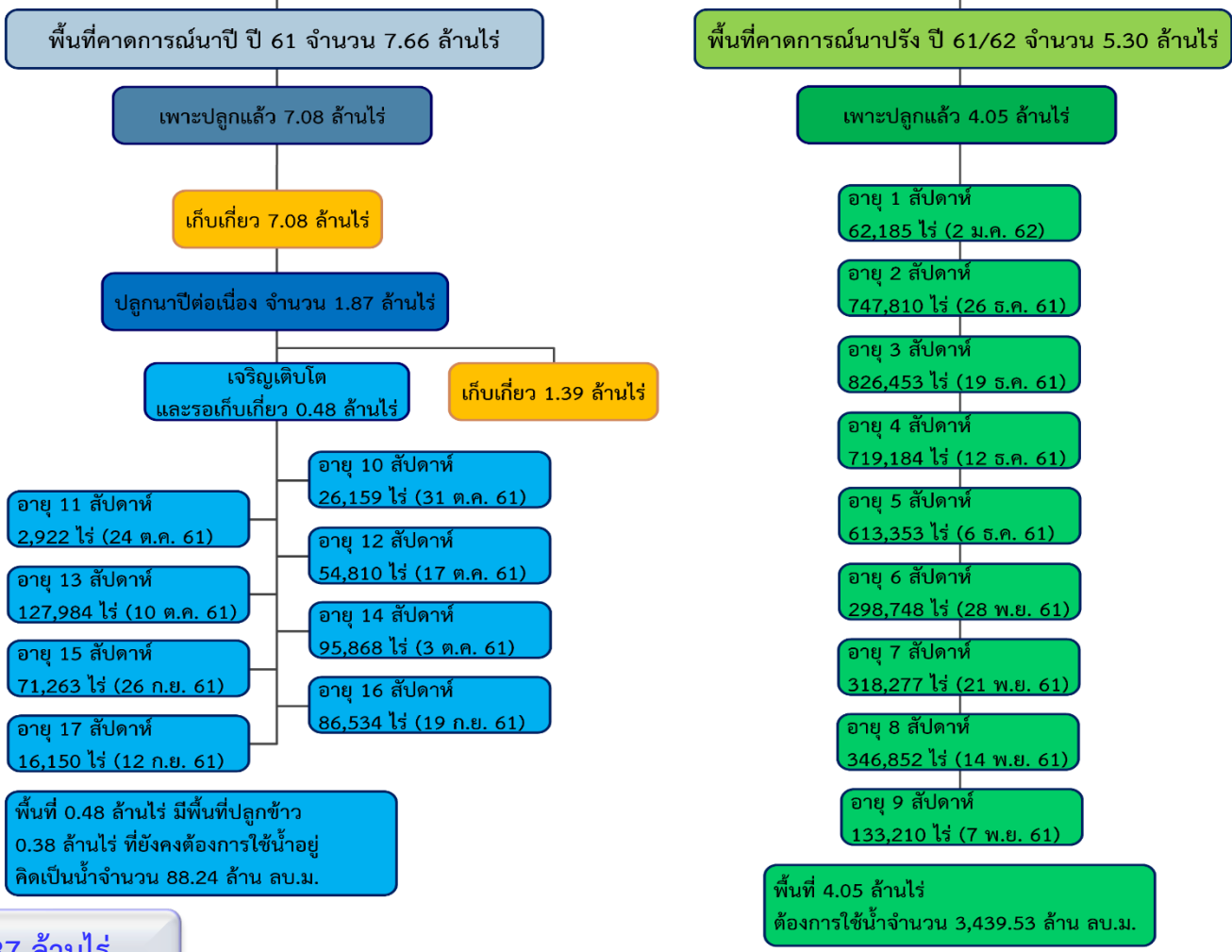
รับน้ำเข้าฝั่งตะวันตกและฝั่งตะวันออก

- รับน้ำฝั่งตะวันตก** 162 ลบ.ม./วินาที เมื่อวาน 160 ลบ.ม./วินาที **เพิ่มขึ้น 2 ลบ.ม./วินาที**
(รับน้ำสูงสุด = 585 ลบ.ม./นาที)
- รับน้ำฝั่งตะวันออก** 141 ลบ.ม./วินาที เมื่อวาน 141 ลบ.ม./วินาที **เท่าเดิมกับเมื่อวาน**
(รับน้ำสูงสุด = 275 ลบ.ม./นาที)
- รวมรับน้ำ 2 ฝั่ง** 303 ลบ.ม./วินาที เมื่อวาน 301 ลบ.ม./วินาที **เพิ่มขึ้น 2 ลบ.ม./วินาที**



พื้นที่ปลูกข้าวในเขตชลประทานลุ่มน้ำเจ้าพระยา

ข้อมูลการเพาะปลูก
ณ วันที่ 2 ม.ค. 2562



ปลูกนาปีต่อเนื่อง 1.87 ล้านไร่

- เจ้าพระยาตอนบน (4 โครงการ) - โครงการส่งน้ำฯ พลายชุมพล ,ตงเศรษฐี ,ขป.กำแพงเพชร และ ขป.นครสวรรค์
- ฝั่งตะวันตก (9 โครงการ) - โครงการส่งน้ำฯ พลเทพ ,ท่าโบสถ์ ,สามชุก ,ดอนเจดีย์ ,บรมธาตุ ,ชันสูตร ,ยางมณี ,พระยาบันลือ และภาษีเจริญ
- ฝั่งตะวันออก (2 โครงการ) - โครงการส่งน้ำฯ รังสิตใต้ และพระองค์ไชยานุชิต

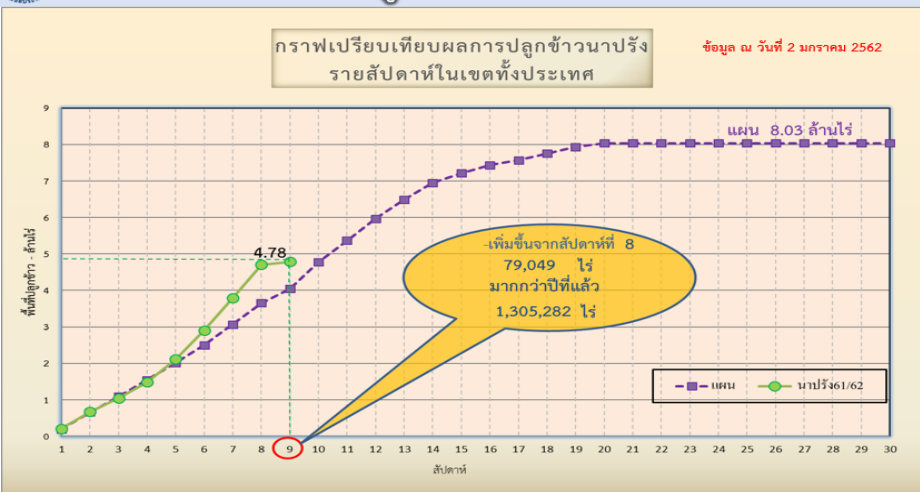


แผนผลการเพาะปลูกพืชในช่วงฤดูแล้งปี 2561

ข้อมูล ณ วันที่ 2 มกราคม 2562

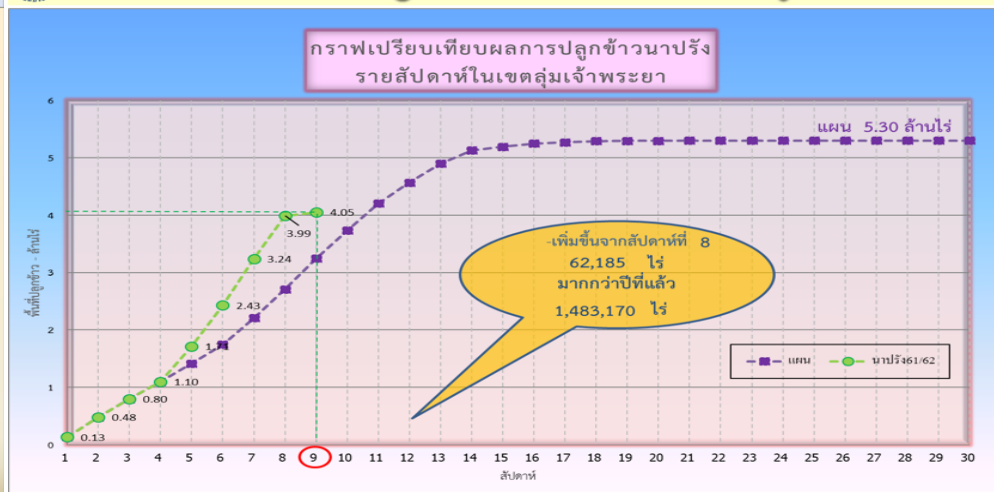
ภาค	ข้าวนาปรัง			พืชไร่-พืชผัก			รวม		
	แผน (ล้านไร่)	ผล (ล้านไร่)	%	แผน (ล้านไร่)	ผล (ล้านไร่)	%	แผน (ล้านไร่)	ผล (ล้านไร่)	%
เหนือ	0.51	0.29	56.62	0.84	0.12	13.98	1.35	0.41	30.08
ตะวันออกเฉียงเหนือ	0.75	0.18	23.39	0.57	0.01	1.98	1.32	0.19	14.13
กลาง	0.06	0.01	17.11	0.001	0.0003	26.17	0.06	0.01	17.28
ตะวันออก	0.35	0.17	47.44	0.05	0.02	34.32	0.41	0.19	45.68
ตะวันตก	0.87	0.07	8.26	0.17	0.02	9.17	1.05	0.09	8.41
ใต้	0.18	0.02	8.75	0.01	0.001	6.23	0.20	0.02	8.57
ลุ่มน้ำเจ้าพระยา	5.30	4.05	76.43	0.77	0.07	9.17	6.07	4.12	67.88
ทั่วประเทศ	8.03	4.78	59.56	2.43	0.24	9.70	10.46	5.02	47.98

กราฟเปรียบเทียบผลการปลูกข้าวนาปรังรายสัปดาห์ในเขตทั่วประเทศ



ข้อมูล ณ 2 ม.ค. 62 เพาะปลูกแล้ว = 4,782,330 ไร่

กราฟเปรียบเทียบผลการปลูกข้าวนาปรังรายสัปดาห์ในเขตลุ่มน้ำเจ้าพระยา



ข้อมูล ณ 2 ม.ค. 62 เพาะปลูกแล้ว = 4,052,021 ไร่



รายงานสถานการณ์ค่าความเค็มและปริมาณน้ำ แม่น้ำเจ้าพระยา

6 มกราคม 2562 / เวลา 7:00 น.

สถานี : สถานีประปาสำแล – สะพานพระนั่งเกล้า - ทำนายนนทบุรี - กรมชลประทานสามเสน

ปริมาณน้ำที่ระบายออกจากเขื่อนพระรามหก 15.33 ลบ.ม./วินาที
ปริมาณน้ำที่ระบายออกจากเขื่อนเจ้าพระยา 90.00 ลบ.ม./วินาที
ปริมาณน้ำที่ศูนย์ศิลปาชีพบางไทร 93.00 ลบ.ม./วินาที





รายงานสถานการณ์ค่าความเค็มและปริมาณน้ำ แม่น้ำปราจีน-บางปะกง

6 มกราคม 2562 / เวลา 7:00 น.

สถานี : ปราจีนบุรี - บางแตน - วัดแหลมใต้ - ชลประทานฉะเชิงเทรา

ปริมาณน้ำที่ระบายออกจากอ่างเก็บน้ำนฤปดินทรจินดา 9.28 ลบ.ม./วิ

ปริมาณน้ำที่สถานี Kgt.3 11.60 ลบ.ม./วิ

0.08

กรัม/ลิตร



ปราจีนบุรี

181 กม. จากปากน้ำ

0.08

กรัม/ลิตร



บางแตน

120 กม. จากปากน้ำ

0.75

กรัม/ลิตร



วัดแหลมใต้

57 กม. จากปากน้ำ

7.21

กรัม/ลิตร



ชลประทานฉะเชิงเทรา

37 กม. จากปากน้ำ

เกณฑ์เฝ้าระวังเพื่อการเกษตร
ไม่เกิน 2 กรัม/ลิตร

เกณฑ์เฝ้าระวัง 0.25 กรัม/ลิตร
มาตรฐานเพื่อการผลิตน้ำประปา
ไม่เกิน 0.50 กรัม/ลิตร

ที่มาของข้อมูล : กรมควบคุมมลพิษ และกรมชลประทาน
จัดทำโดยฝ่ายตะกอนและคุณภาพน้ำ ส่วนอุทกวิทยา สบอ.



รายงานสถานการณ์ค่าความเค็มและปริมาณน้ำ แม่น้ำท่าจีน

6 มกราคม 2562 / เวลา 7:00 น.

สถานี : วัดท่าพูด-วัดดอนไก่ดี-วัดอ่าทอง-วัดพันธุวงศ์

ปริมาณน้ำที่ระบายออกจากปตร.โพธิ์พระยา 5.0 ลบ.ม./วิ
ปริมาณน้ำที่ระบายออกจากปตร.สองพี่น้อง 25.0 ลบ.ม./วิ
ปริมาณน้ำที่ระบายออกจากปตร.ท่าสาร-บางปลา 30.6 ลบ.ม./วิ

0.32
กรัม/ลิตร

กรัม/ลิตร

วัดท่าพูด

67.5 กม. จากปากน้ำ

0.32
กรัม/ลิตร

กรัม/ลิตร

วัดดอนไก่ดี

38.2 กม. จากปากน้ำ

0.32
กรัม/ลิตร

กรัม/ลิตร

วัดอ่าทอง

27.7 กม. จากปากน้ำ

4.60
กรัม/ลิตร

กรัม/ลิตร

วัดพันธุวงศ์

18.4 กม. จากปากน้ำ

ที่มาของข้อมูล : กรมชลประทาน
จัดทำโดยฝ่ายตะกอนและคุณภาพน้ำ ส่วนอุทกวิทยา สบอ.

เกณฑ์เฝ้าระวังสำหรับกล้วยไม้ 0.75 กรัม/ลิตร
เกณฑ์เฝ้าระวังเพื่อการเกษตร
ไม่เกิน 2 กรัม/ลิตร

หมายเหตุ : วัดพันธุวงศ์ อ.เมือง จ.สมุทรสาคร , วัดอ่าทอง-วัดดอนไก่ดี อ.กระทุ่มแบน จ.สมุทรสาคร , วัดท่าพูด อ.สามพราน จ.นครปฐม , ปากคลองจินดา ห่างจากปากแม่น้ำ 53.6 กม.



แผนบริหารจัดการน้ำฤดูแล้ง ปี 2561/62



สถานการณ์น้ำและการจัดสรรน้ำอ่างขนาดใหญ่และขนาดกลาง ประจำวันที 6 มกราคม 2562



ปริมาณน้ำทั้งหมด 75%

ปริมาณน้ำใช้การ 64%

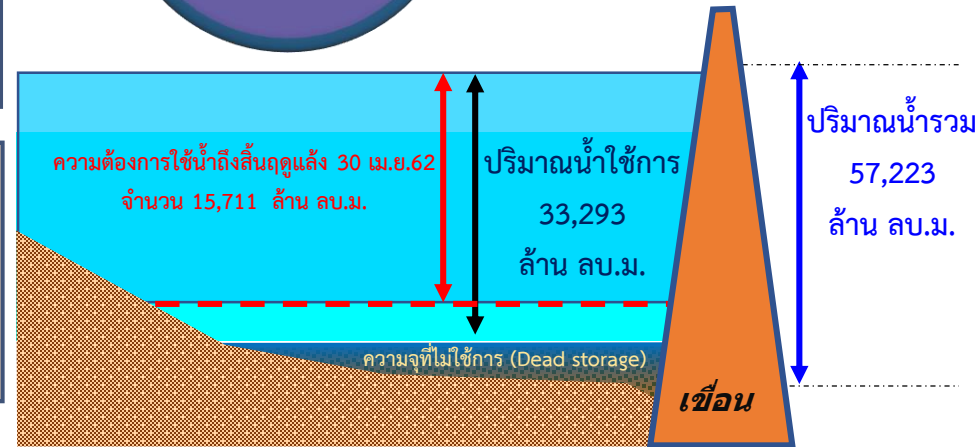
จัดสรรแล้ว 32%

สถานการณ์น้ำ

1. ปริมาณน้ำต้นฤดูแล้ง (1 พ.ย.61)			
1.1 ปริมาณน้ำทั้งหมด	61,354	ล้าน ลบ.ม.	คิดเป็น 81 %
1.2 ปริมาณน้ำใช้การ	37,425	ล้าน ลบ.ม.	คิดเป็น 72 %
2. ปริมาณน้ำปัจจุบัน (6 ม.ค.62)			
2.1 ปริมาณน้ำทั้งหมด	57,223	ล้าน ลบ.ม.	คิดเป็น 75 %
2.2 ปริมาณน้ำใช้การ	33,293	ล้าน ลบ.ม.	คิดเป็น 64 %

การจัดสรรน้ำ

3. การจัดสรรน้ำในฤดูแล้ง (6 ม.ค.62)			
3.1 แผนการจัดสรรน้ำฤดูแล้ง (พ.ย.61-เม.ย.62)	23,100	ล้าน ลบ.ม.	
3.2 ผลการจัดสรรน้ำ	7,389	ล้าน ลบ.ม.	คิดเป็น 32 %
3.3 คงเหลือ	15,711	ล้าน ลบ.ม.	คิดเป็น 68 %



แผนจัดสรรน้ำฤดูแล้ง 2561/62 (พ.ย.61-เม.ย.62) 23,100 ล้าน ลบ.ม.

- อุปโภค-บริโภค	2,404	ล้าน ลบ.ม.
- ระบบนิเวศและอื่นๆ	6,440	ล้าน ลบ.ม.
- การเกษตร	13,038	ล้าน ลบ.ม.
- เกษตรต่อเนื่อง	800	ล้าน ลบ.ม.
- อุตสาหกรรม	303	ล้าน ลบ.ม.
- ปรับปรุงปฏิทินการเพาะปลูก	115	ล้าน ลบ.ม.

แผนจัดสรรน้ำต้นฤดูฝน 2562 (พ.ค.-ก.ค.62) 16,470 ล้าน ลบ.ม.

- อุปโภค-บริโภค ระบบนิเวศ และการเกษตรต่อเนื่อง	6,000	ล้าน ลบ.ม.
- สำรองน้ำเพื่อเตรียมเพาะปลูกต้นฤดูฝน	6,300	ล้าน ลบ.ม.
- สำรองไว้ใช้กรณีฝนทิ้งช่วง	4,170	ล้าน ลบ.ม.

สถานการณ์น้ำและการจัดสรรน้ำ 4 เขื่อนลุ่มน้ำเจ้าพระยา

ประจำวันที 6 มกราคม 2562



สถานการณ์น้ำ

- ปริมาณน้ำต้นฤดูแล้ง (1 พ.ย. 2561)

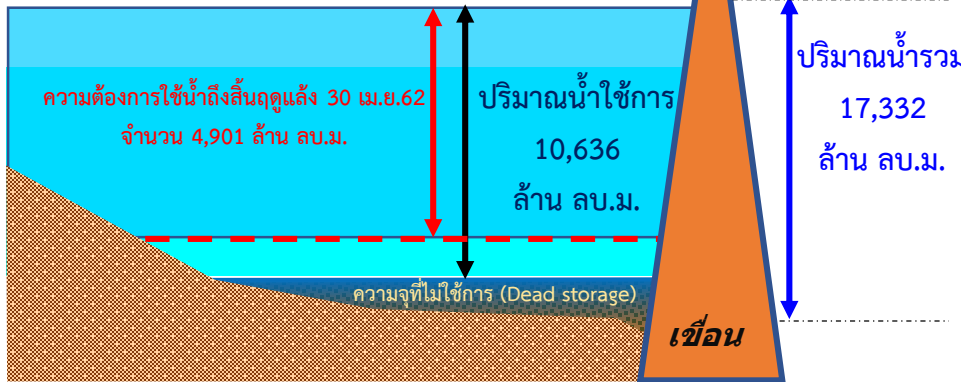
1.1 ปริมาณน้ำทั้งหมด	19,536	ล้าน ลบ.ม.	คิดเป็น 79 %
1.2 ปริมาณน้ำใช้การ	12,840	ล้าน ลบ.ม.	คิดเป็น 71 %
- ปริมาณน้ำปัจจุบัน (6 ม.ค. 62)

2.1 ปริมาณน้ำทั้งหมด	17,332	ล้าน ลบ.ม.	คิดเป็น 70 %
2.2 ปริมาณน้ำใช้การ	10,636	ล้าน ลบ.ม.	คิดเป็น 59 %

การจัดสรรน้ำ

- การจัดสรรน้ำในฤดูแล้ง (6. ม.ค. 62)

3.1 แผนการจัดสรรน้ำฤดูแล้ง (พ.ย.61-เม.ย.62)	8,000	ล้าน ลบ.ม.	
3.2 ผลการจัดสรรน้ำ	3,099	ล้าน ลบ.ม.	คิดเป็น 39 %
3.3 คงเหลือ	4,901	ล้าน ลบ.ม.	คิดเป็น 61 %



แผนจัดสรรน้ำฤดูแล้ง 2561/62 (พ.ย.61-เม.ย.62) 8,000 ล้าน ลบ.ม.

(4 เขื่อนเจ้าพระยา 7,300 และผันน้ำจากลุ่มน้ำแม่กลอง 700 ล้าน ลบ.ม.)

- อุปโภค-บริโภค	1,140	ล้าน ลบ.ม.
- ระบบนิเวศและอื่นๆ	1,450	ล้าน ลบ.ม.
- การเกษตร	4,895	ล้าน ลบ.ม.
- เกษตรต่อเนื่อง	400	ล้าน ลบ.ม.
- ปรับปรุงพื้นที่การเพาะปลูก	115	ล้าน ลบ.ม.

แผนจัดสรรน้ำต้นฤดูฝน 2562 (พ.ค.-ก.ค.62) 5,540 ล้าน ลบ.ม.

- อุปโภค-บริโภค ระบบนิเวศ และการเกษตรต่อเนื่อง	1,500	ล้าน ลบ.ม.
- สำรองน้ำเพื่อเตรียมเพาะปลูกต้นฤดูฝน	2,000	ล้าน ลบ.ม.
- สำรองไว้ใช้กรณีฝนทิ้งช่วง	2,400	ล้าน ลบ.ม.



กรมชลประทาน

