



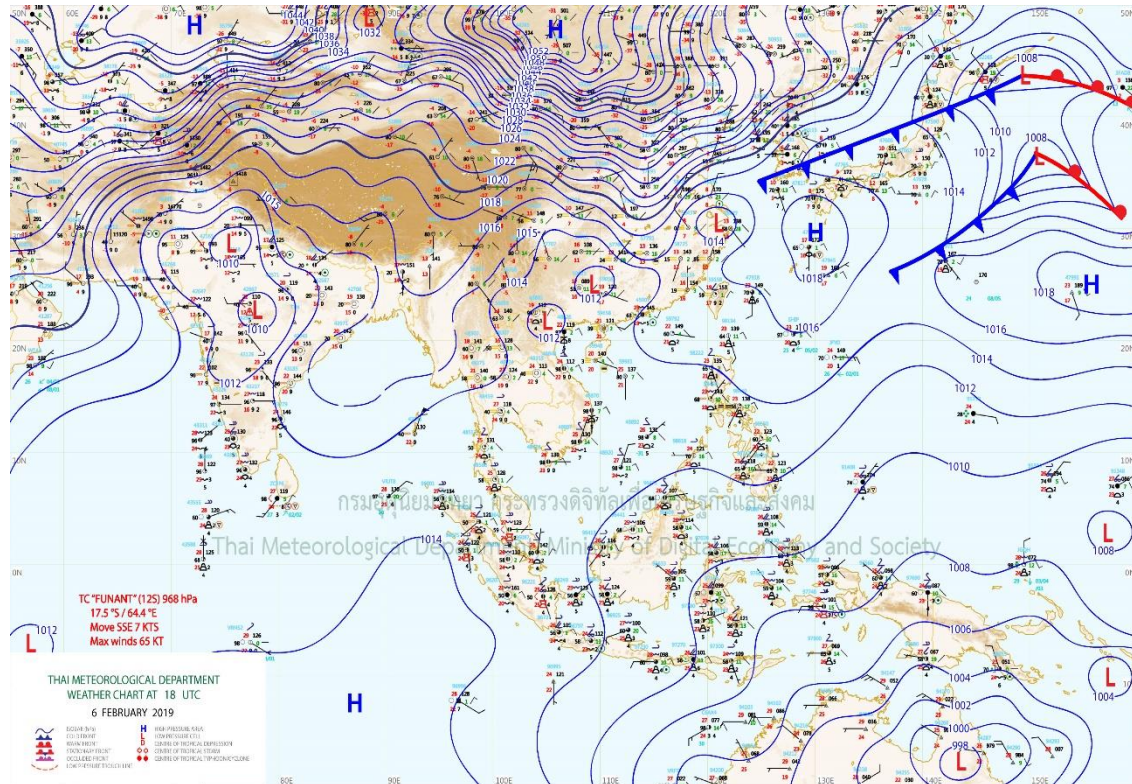
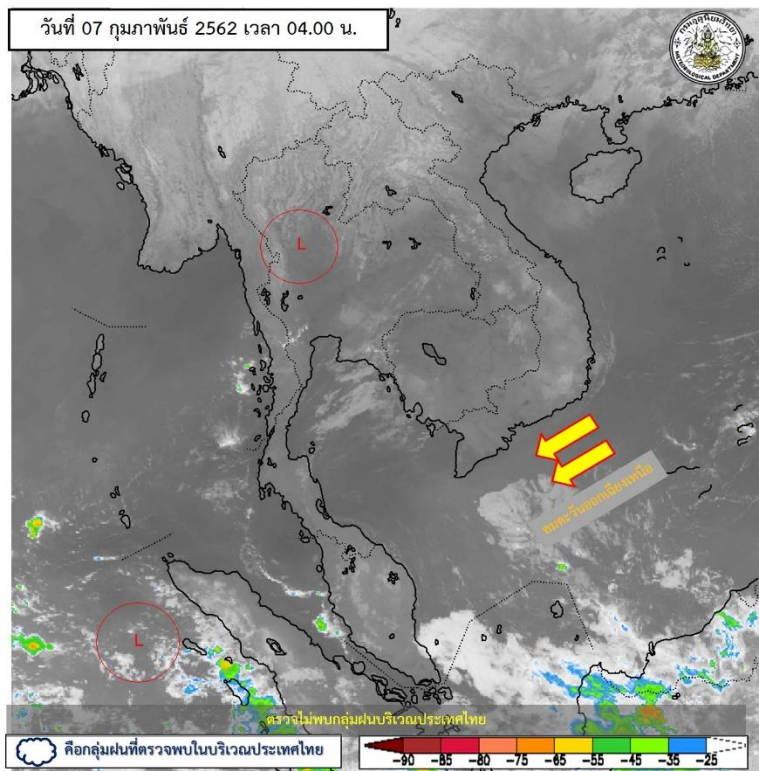
สรุปการเฝ้าระวังติดตามสภาพอากาศ และสถานการณ์น้ำ

กรมชลประทาน

ข้อมูล ณ วันที่ 7 กุมภาพันธ์ 2562

สภาพภูมิอากาศ ประจำวันที่ 7 กุมภาพันธ์ 2562

วันที่ 07 กุมภาพันธ์ 2562 เวลา 04.00 น.



แผนที่อากาศผิวพื้นวันที่ 7 กุมภาพันธ์ 2562 หย่อมความกดอากาศต่ำปกคลุมบริเวณประเทศไทย

ตอนบน โดยมีบริเวณความกดอากาศสูงปกคลุมอ่าวไทย และทะเลจีนใต้ ส่วนลมตะวันตกเคลื่อนเข้าปกคลุมภาคเหนือ ทำให้ภาคเหนือมีอากาศเย็นถึงหนาวในตอนเช้า ในขณะที่ลมตะวันออกเฉียงใต้พัดนำความชื้นจากทะเลจีนใต้และอ่าวไทยเข้ามาปกคลุมภาคตะวันออกเฉียงเหนือ ภาคกลาง และภาคตะวันออก ส่งผลให้บริเวณดังกล่าวมีหมอกในตอนเช้า กับมีฝนฟ้าคะนองบางพื้นที่ สำหรับมรสุมตะวันออกเฉียงเหนือกำลังอ่อนพัดปกคลุมอ่าวไทยและภาคใต้ ทำให้ภาคใต้ยังคงมีฝนฟ้าคะนองบางพื้นที่

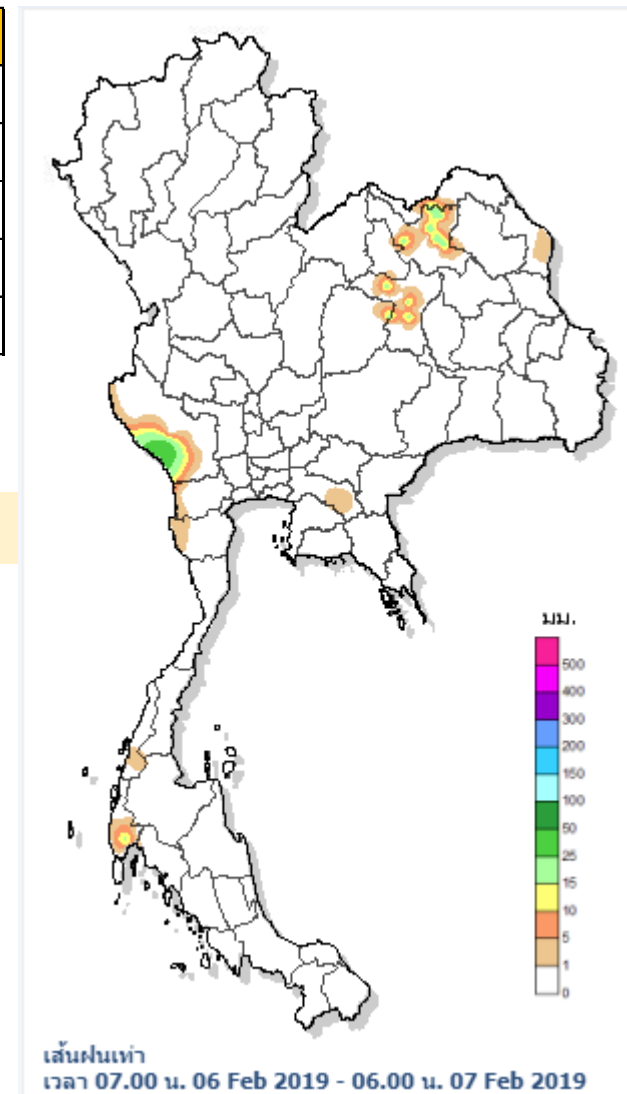
ปริมาณฝนสูงสุด 5 ลำดับ

ปริมาณฝนสะสมรายตำบล วันที่ 6 ก.พ. 2562 เวลา 07.00 น. - วันที่ 7 ก.พ. 2562 เวลา 07.00 น.

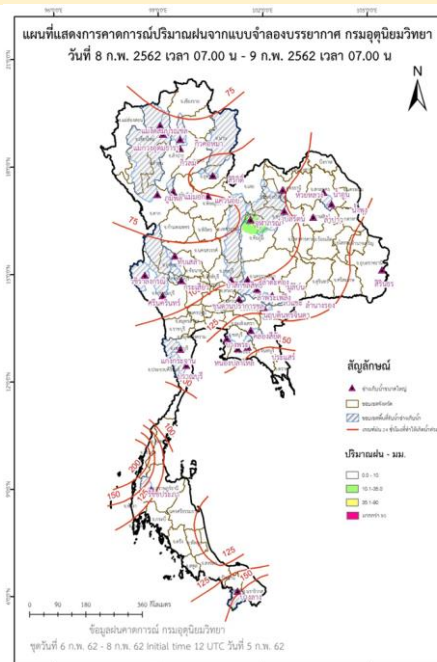
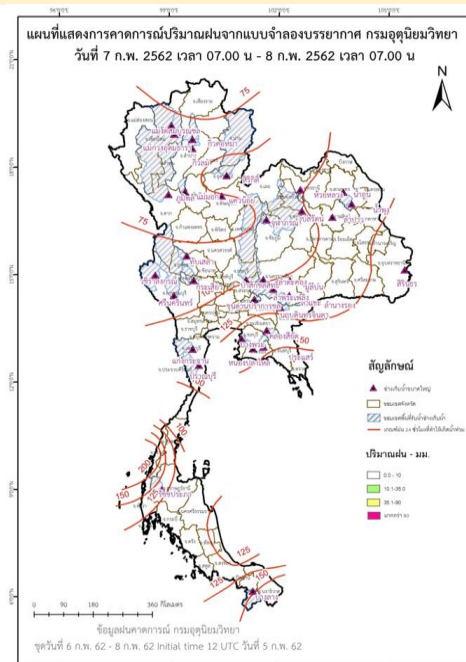
สถานี	จังหวัด	ปริมาณฝน (มม.)	ความรุนแรง
ต.วังกระแจะ อ.ไทรโยค	กาญจนบุรี	48.0	ฝนตกหนัก
ต.ดอนกลอย อ.พิบูลย์รักษ์	อุดรธานี	21.0	ฝนปานกลาง
ต.หนองหลัก อ.ไชยวาน	อุดรธานี	20.5	ฝนปานกลาง
ต.บ้านโคก อ.สร้างคอม	อุดรธานี	20.5	ฝนปานกลาง
ต.สงเปือย อ.ภูเวียง	จ.ขอนแก่น	20.5	ฝนปานกลาง

หมายเหตุ เกณฑ์ปริมาณฝนกรมอุตุนิยมวิทยา

ฝนตกหนักมาก (>90 มม.) ฝนตกหนัก (35.1-90 มม.) ฝนปานกลาง (10.1-35.0 มม.) ฝนเล็กน้อย (0.1-10.0 มม.) ไม่มีฝน (0 มม.)



แผนที่แสดงการคาดการณ์ปริมาณฝนจากแบบจำลองบรรยากาศ กรมอุตุนิยมวิทยา 6 ก.พ.62 - 8 ก.พ.62



หมายเหตุ ข้อมูลจาก กรมอุตุนิยมวิทยา

ปริมาณน้ำในอ่างเก็บน้ำขนาดใหญ่และขนาดกลาง 6 กุมภาพันธ์ 2562

ภาค	ขนาดใหญ่				ขนาดกลาง				รวมอ่างขนาดใหญ่และกลาง						รับน้ำได้อีก	เปรียบเทียบปี 61 กับ 62		
	จำนวน	ความจุ	ปี 2562	% ความจุ อ่างฯ	จำนวน	ความจุ	ปี 2562	% ความจุ อ่างฯ	จำนวน	ความจุ	ปี2561		ปี2562			ปริมาณ	ปริมาณ	%
											ปริมาณ	%	ปริมาณ	%				
เหนือ	8	24,825	15,979	64	75	1,001	628	63	83	25,825	19,193	74	16,607	64	9,218	-2,586	-13	
ตอน.	12	8,368	3,859	46	218	1,998	977	49	230	10,367	7,525	73	4,836	47	5,530	-2,689	-36	
กลาง	3	1,419	544	38	22	369	187	51	25	1,788	1,328	74	731	41	1,057	-597	-45	
ตะวันตก	2	26,605	22,693	85	7	142	113	80	9	26,747	21,960	82	22,806	85	3,941	846	4	
ตะวันออก	6	1,515	1,007	67	51	963	649	67	57	2,478	1,756	71	1,656	67	822	-100	-6	
ใต้	4	8,194	6,564	80	39	668	521	78	43	8,863	6,963	79	7,085	80	1,777	122	2	
รวม	35	70,926	<u>50,648</u>	71	412	5,142	<u>3,075</u>	60	447	76,068	58,724	77	53,723	71	22,345	-5,001	-9	
ปริมาณน้ำใช้การ		47,384	<u>27,106</u>	57		4,753	<u>2,688</u>	57		52,137	<u>34,793</u>	67	<u>29,793</u>	57				

สามารถรับน้ำได้อีก 22,335 ล้าน ลบ.ม. (29%)

%น้ำใช้การ=(ปริมาณน้ำใช้การ/ความจุน้ำใช้การ)*100



ปริมาณน้ำใช้การ 4 เขื่อนหลักในลุ่มน้ำเจ้าพระยา

ข้อมูล ณ วันที่ 7 กุมภาพันธ์ 2562

อ่างเก็บน้ำ	ความจุ ที่ รนก.	ปริมาณน้ำในอ่างฯ		ปริมาณน้ำใช้การได้		ปริมาณน้ำไหลลงอ่างฯ		ปริมาณน้ำระบาย		รับน้ำได้อีก ปี 2561
		ปริมาณน้ำ	% ความจุ	ปริมาณน้ำ	% ใช้การ	วันนี้	เมื่อวาน	วันนี้	เมื่อวาน	
ภูมิพล	13,462	8,252	61	4,452	46	9.16	0.00	19.00	23.00	5,210
สิริกิติ์	9,510	6,489	68	3,639	55	1.30	3.37	26.18	26.14	3,021
ภูมิพล+สิริกิติ์	22,972	14,741	64	8,091	50	10.46	3.37	45.18	49.14	8,231
แควน้อยฯ	939	531	56	488	54	0.33	0.99	3.89	3.89	408
ป่าสักชลสิทธิ์	960	431	45	428	45	0.00	0.00	2.19	2.19	529
รวมทั้งหมด	24,871	15,703	63	9,007	50	10.79	4.36	51.26	55.22	9,168

(หน่วย : ล้าน ลบ.ม.)

ปริมาณการระบายน้ำย้อนหลัง 10 วัน

เขื่อน	29 ม.ค. 62	30 ม.ค. 62	31 ม.ค. 62	1 ก.พ. 62	2 ก.พ. 62	3 ก.พ. 62	4 ก.พ. 62	5 ก.พ. 62	6 ก.พ. 62	7 ก.พ. 62	สะสม
เขื่อนภูมิพล	18.00	18.00	18.00	23.00	22.31	23.00	23.00	23.00	23.00	19.00	210.31
เขื่อนสิริกิติ์	28.11	32.06	32.21	32.23	32.06	32.38	32.02	25.73	26.14	26.18	299.12
เขื่อนแควน้อยบำรุงแดน	6.98	7.78	6.48	3.89	3.89	3.89	3.89	3.88	3.89	3.89	48.45
เขื่อนป่าสักชลสิทธิ์	3.08	3.07	3.07	3.06	2.20	2.20	2.20	2.19	2.19	2.19	25.45

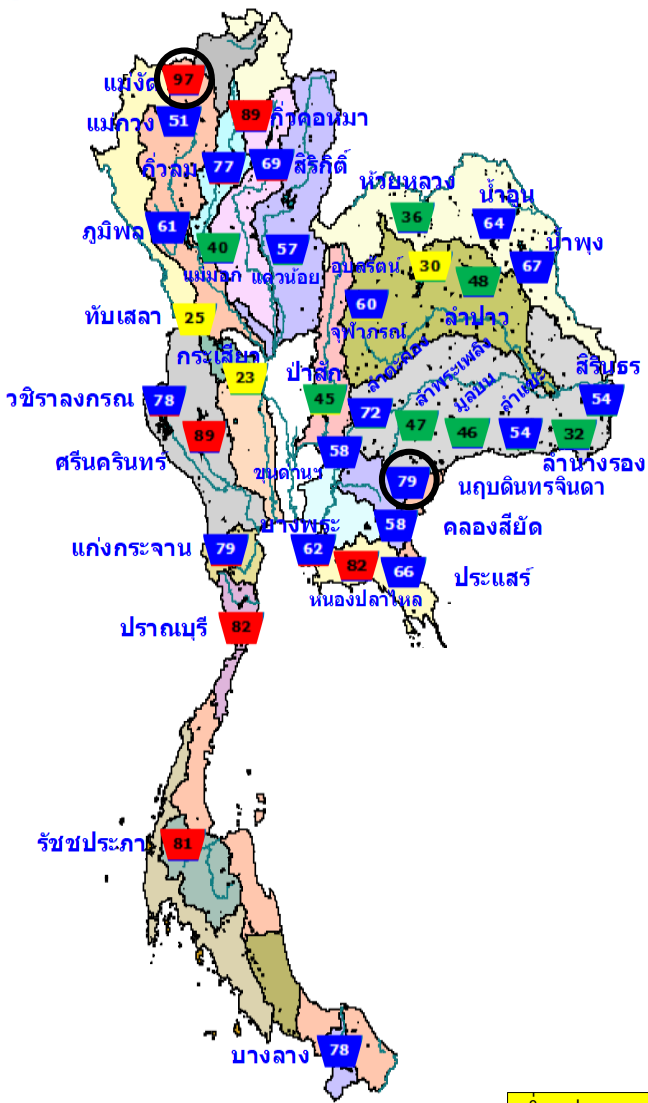
(หน่วย : ล้าน ลบ.ม.)



สรุปอ่างฯขนาดใหญ่ที่เกิน UPPER RULE CURVE และ อ่างฯใหญ่ ที่มีปริมาตรต่ำกว่า 30% และ ระหว่าง 30 - 60%

(ข้อมูล วันที่ 6 กุมภาพันธ์ 2562)

อ่างฯขนาดใหญ่ที่เกิน UPPER RULE CURVE



ต่ำกว่า 30 %
รวม 2 แห่ง

ตั้งแต่ 30-60 %
รวม 15 แห่ง

○ อ่างฯ ที่เกิน UPPER RULE CURVE

ลำดับ	อ่างเก็บน้ำเขื่อน	ความจุ ที่ รณส. (ล้าน ม. ³)	ความจุ ที่ รณก. (ล้าน ม. ³)	ณ วันนี้		ไหลลง วันนี้ (ล้าน ม. ³)	ระบาย วันนี้ (ล้าน ม. ³)	+สูง / - ต่ำ กว่าเกณฑ์เก็บกักน้ำสูงสุด ณ ช่วงเวลาเดียวกัน (ล้าน ม. ³)
				ปี2562	ปริมาตร (ล้าน ม. ³)			
						% รณก.	% รณก.	
1	แม่จัดสมบูรณ์ชล จ.เชียงใหม่	323	265	256	97	0.00	1.12	19.81
2	นฤปดินทรจินดา จ.ปราจีนบุรี	338	295	232	79	0.01	1.21	74.91

หมายเหตุ : * เชื้อนที่อยู่ในการดูแลของการไฟฟ้า

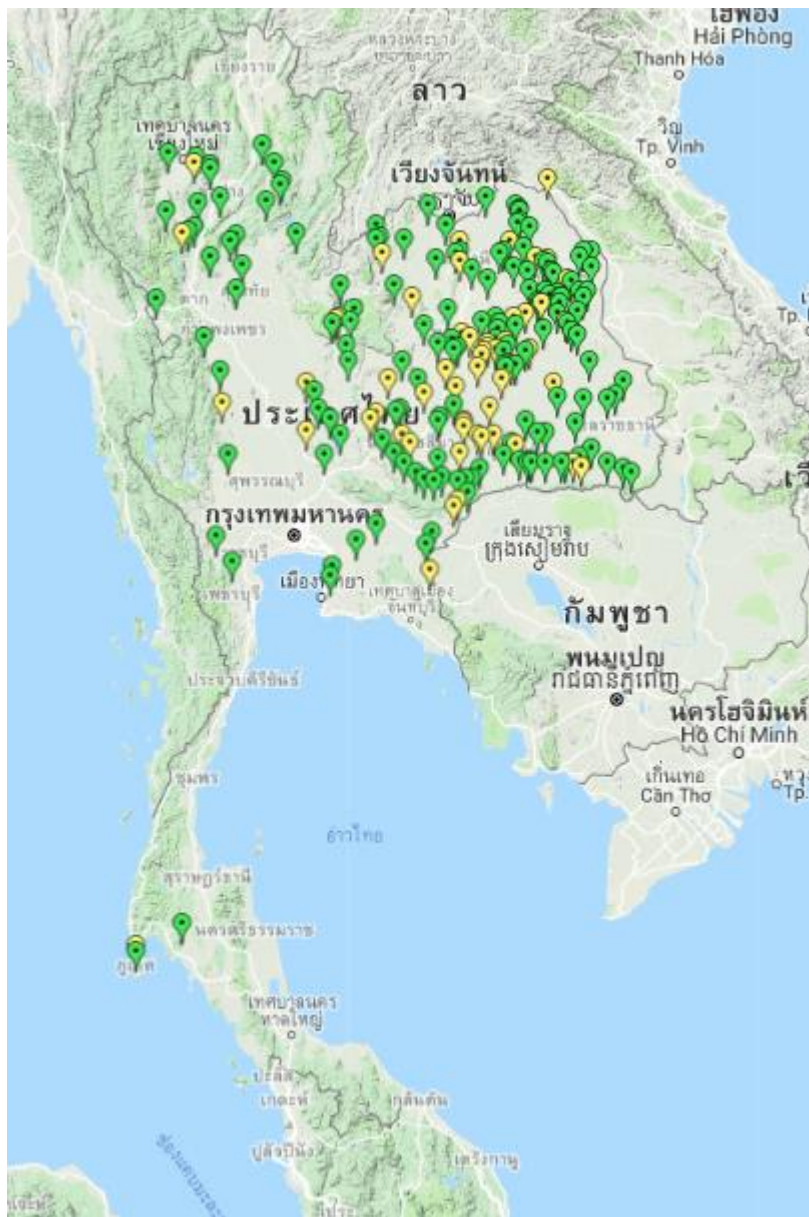
(หน่วย : ล้าน ลบ.ม.)

อ่างเก็บน้ำเขื่อน	ความจุ ที่ รณส. (ล้าน ม. ³)	ความจุ ที่ รณก. (ล้าน ม. ³)	ความจุ น้ำ ใช้การ (ล้าน ม. ³)	ณ วันนี้						ไหลลง วันนี้ (ล้าน ม. ³)	ระบาย วันนี้ (ล้าน ม. ³)	
				ปี2561		ปี2562						
				ปริมาตร (ล้าน ม. ³)	% รณก.	ปริมาตร (ล้าน ม. ³)	% รณก.	ปริมาตรใช้การ (ล้าน ม. ³)	% ใช้การ	ปริมาตรใช้การ (ล้าน ม. ³)	% ใช้การ	
เหนือ												
แม่กวางอุดมธารา	295	263	249	112	42	133	51	119	45	48	0.21	0.29
แควน้อยบำรุงแดน	1,080	939	896	688	73	534	57	491	52	55	0.99	3.89
แม่มอก	110	110	94	70	64	44	40	28	26	30	0.00	0.00
ตะวันออกเฉียงเหนือ												
ห้วยหลวง	136	136	129	94	69	49	36	42	31	33	0.00	0.35
จุฬาภรณ์*	181	164	127	151	92	98	60	61	37	48	0.01	0.79
อุบลรัตน์*	4,640	2,431	1,850	1,743	72	720	30	139	6	7	1.55	0.50
ลำปาว	2,450	1,980	1,880	1,495	75	941	48	841	42	45	0.00	5.69
ลำพระเพลิง	242	155	154	140	90	72	47	71	46	46	0.09	0.04
มูลบন	350	141	134	104	74	64	46	57	41	43	0.00	0.08
ลำแซะ	325	275	268	181	66	149	54	142	52	53	0.13	0.22
ลำน้ำรอง	197	121	118	74	61	38	32	35	29	30	0.04	0.00
สิรินธร*	1,966	1,966	1,135	1,383	70	1,060	54	229	12	20	0.66	3.79
กลาง												
ป่าสักชลสิทธิ์	960	960	957	654	68	435	45	432	45	45	0.00	2.19
ทับเสลา	190	160	143	105	66	41	25	24	15	17	0.00	0.00
กระเสียว	390	299	259	284	95	69	23	29	10	11	0.00	0.04
ตะวันออก												
ขุนด่านปราการชล	225	224	219	161	72	130	58	126	56	57	0.03	0.25
คลองลี้ยัด	450	420	390	227	54	242	58	212	50	54	0.00	1.80



สรุปอ่างเก็บน้ำขนาดกลาง ,ปริมาณน้ำไหลลงและระบายอ่างฯ ขนาดใหญ่และขนาดกลาง

(ข้อมูล วันที่ 6 กุมภาพันธ์ 2562)



สรุปอ่างขนาดกลางที่มีปริมาตรในช่วง $\leq 30\%$, $>30 - 60\%$, $>60-100\%$ และ $>100\%$

ภาค	$\leq 30\%$	$>30 - 60\%$	$>60-100\%$	$>100\%$
เหนือ	3	22	46	4
ตอน.	46	113	59	0
ตะวันออก	3	7	41	0
กลาง	4	10	8	0
ตะวันตก	0	2	5	0
ใต้	1	3	35	0
รวม	57	157	194	4

รวมทั้งหมด 412 แห่ง

สรุปปริมาณน้ำไหลลงและระบายอ่างฯ ขนาดใหญ่และขนาดกลาง

ภาค	ขนาดใหญ่		ขนาดกลาง		รวม	
	ไหลลง	ระบาย	ไหลลง	ระบาย	ไหลลง	ระบาย
เหนือ	4.99	56.11	0.49	1.31	5.49	57.42
ตอน.	2.76	14.40	1.95	5.90	4.70	20.31
กลาง	0.00	2.23	0.38	1.43	0.38	3.66
ตะวันตก	7.22	28.16	0.11	0.23	7.33	28.39
ตะวันออก	0.32	4.52	0.55	2.28	0.86	6.80
ใต้	6.17	13.28	1.30	1.73	7.47	15.01
รวม	21.46	118.70	4.76	12.88	26.22	131.58

(หน่วย : ล้าน ลบ.ม.)



สถานการณ์น้ำในลุ่มน้ำเจ้าพระยา

วันที่ 7 กุมภาพันธ์ 2562 เวลา 06:00 น.

แม่น้ำปิง

P.17

N.67

แม่น้ำน่าน

P.17 วันนี้ 200 เมื่อวาน 211

(Qmax 2,990 ม.³/วิ)

การใช้น้ำเหนือเขื่อนเจ้าพระยา
38 ลบ.ม./วิ

←-----

442

C.2 เมื่อวาน (6 ก.พ. 62)

421 ลบ.ม./วิ

(Qmax 3,590 ม.³/วิ)

N.67 วันนี้ 278 เมื่อวาน 273

(Qmax 1,579 ม.³/วิ)

รวม 2 ฝั่ง = 293 ลบ.ม./วิ

เมื่อวาน = 295 ลบ.ม./วิ

รวมฝั่งตะวันตก = 146 ลบ.ม./วิ

เมื่อวาน = 147 ลบ.ม./วิ

ปตร.มโนรมย์

120

คลองเล็ก

7

ปตร.มหाराช

20

ปตร.ช่องแค

92

รวมฝั่งตะวันออก = 147 ลบ.ม./วิ

เมื่อวาน = 148 ลบ.ม./วิ

ปตร.โคกกระเทียม

73

เขื่อนป่าสัก

วันนี้ 25 เมื่อวาน 25

เขื่อนพระรามหก

ปตร.เริงราง

50

เขื่อนป่าสัก

วันนี้ 15 เมื่อวาน 15

วันนี้ 60 เมื่อวาน 49

คลองระพีพัฒน์
(ความจุลช่อง 210 ม.³/วิ)

C.13 เขื่อนเจ้าพระยา
(Qmax 2,840 ม.³/วิ)

วันนี้ 90 เมื่อวาน 90

สิงห์บุรี

ปตร.บางโกลนศรี

ปตร.

แม่น้ำลพบุรี

ปตร.ปากคลอง

บางแก้ว

แม่น้ำเจ้าพระยา

C.29A

บางไทร

เดี่ยวันนี้ 95 เมื่อวาน 93

ปตร.สิงหนาท

กรุงเทพฯ

อ่าวไทย

โดย ฝ่ายประมวลและวิเคราะห์สถานการณ์น้ำ กรมชลประทาน

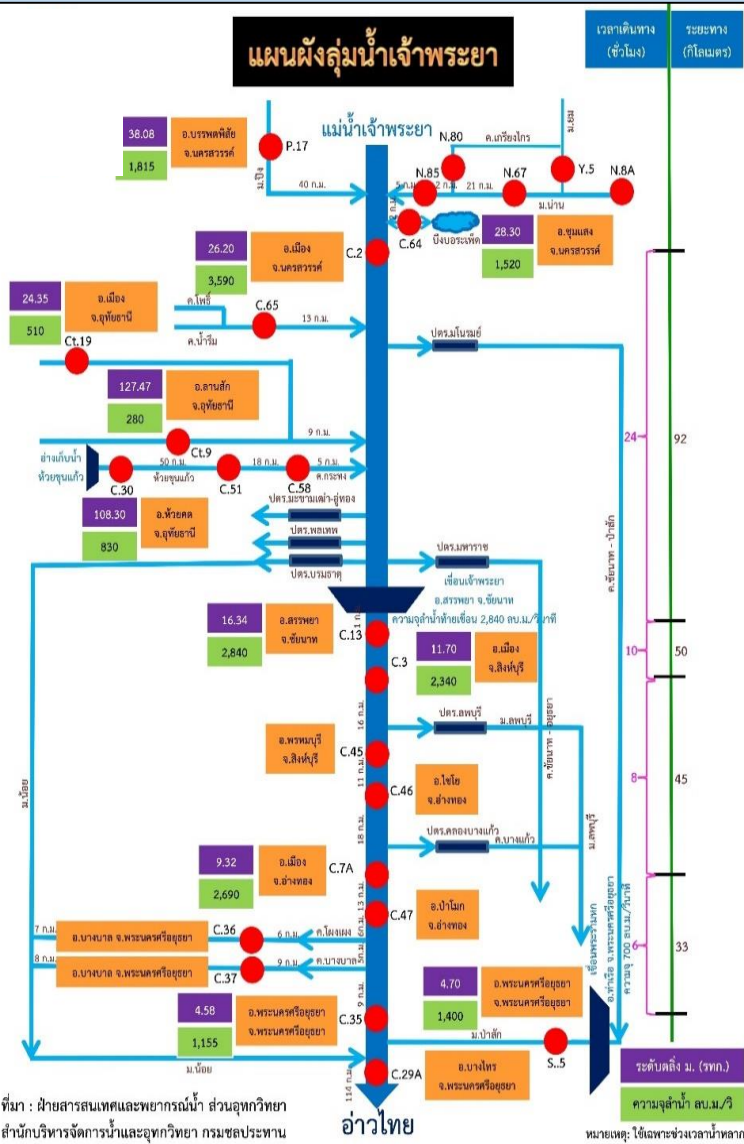
หมายเหตุ : ปริมาณน้ำไหลผ่าน มีหน่วยเป็น ลูกบาศก์เมตรต่อวินาที



การติดตามสถานการณ์น้ำลุ่มน้ำเจ้าพระยา

ประจำวันที่ 7 กุมภาพันธ์ 2562 เวลา 06.00 น.

สภาพน้ำท่า



- แม่น้ำปิง สถานี P.17** อ.บรรพตพิสัย จ.นครสวรรค์ ปริมาณน้ำไหลผ่าน 200 ลบ.ม./วินาที (เมื่อวาน 211 ลบ.ม./วินาที) ระดับน้ำ +35.00 ม.รทก. ต่ำกว่าตลิ่ง 4.80 ม.
- แม่น้ำน่าน สถานี N.67** อ.ชุมแสง จ.นครสวรรค์ ปริมาณน้ำไหลผ่าน 278 ลบ.ม./วินาที (เมื่อวาน 273 ลบ.ม./วินาที) ระดับน้ำ +20.68 ม.รทก. ต่ำกว่าตลิ่ง 7.62 ม.
- แม่น้ำเจ้าพระยา สถานี C.2** อ.เมือง จ.นครสวรรค์ ปริมาณน้ำไหลผ่าน 442 ลบ.ม./วินาที (เมื่อวาน 421 ลบ.ม./วินาที) ระดับน้ำ +18.53 ม.รทก. ต่ำกว่าตลิ่ง 7.67 ม.
- เขื่อนเจ้าพระยา สถานี C.13** อ.สรรพยา จ.ชัยนาท ปริมาณน้ำไหลผ่าน 90 ลบ.ม./วินาที (เมื่อวาน 90 ลบ.ม./วินาที) ระดับน้ำเหนือเขื่อน +15.95 ม.รทก. ระดับน้ำท้ายเขื่อน 5.78 ม.รทก.
- แม่น้ำป่าสัก** ระบายท้ายเขื่อนพระรามหก 14.81 ลบ.ม./วินาที (เมื่อวาน 14.65 ลบ.ม./วินาที) ไหลลงแม่น้ำเจ้าพระยา ผ่านสถานีวัดน้ำ C.29A อ.บางไทร จ.พระนครศรีอยุธยา ปริมาณน้ำไหลผ่านเฉลี่ย 95 ลบ.ม./วินาที (เมื่อวาน 93 ลบ.ม./วินาที)

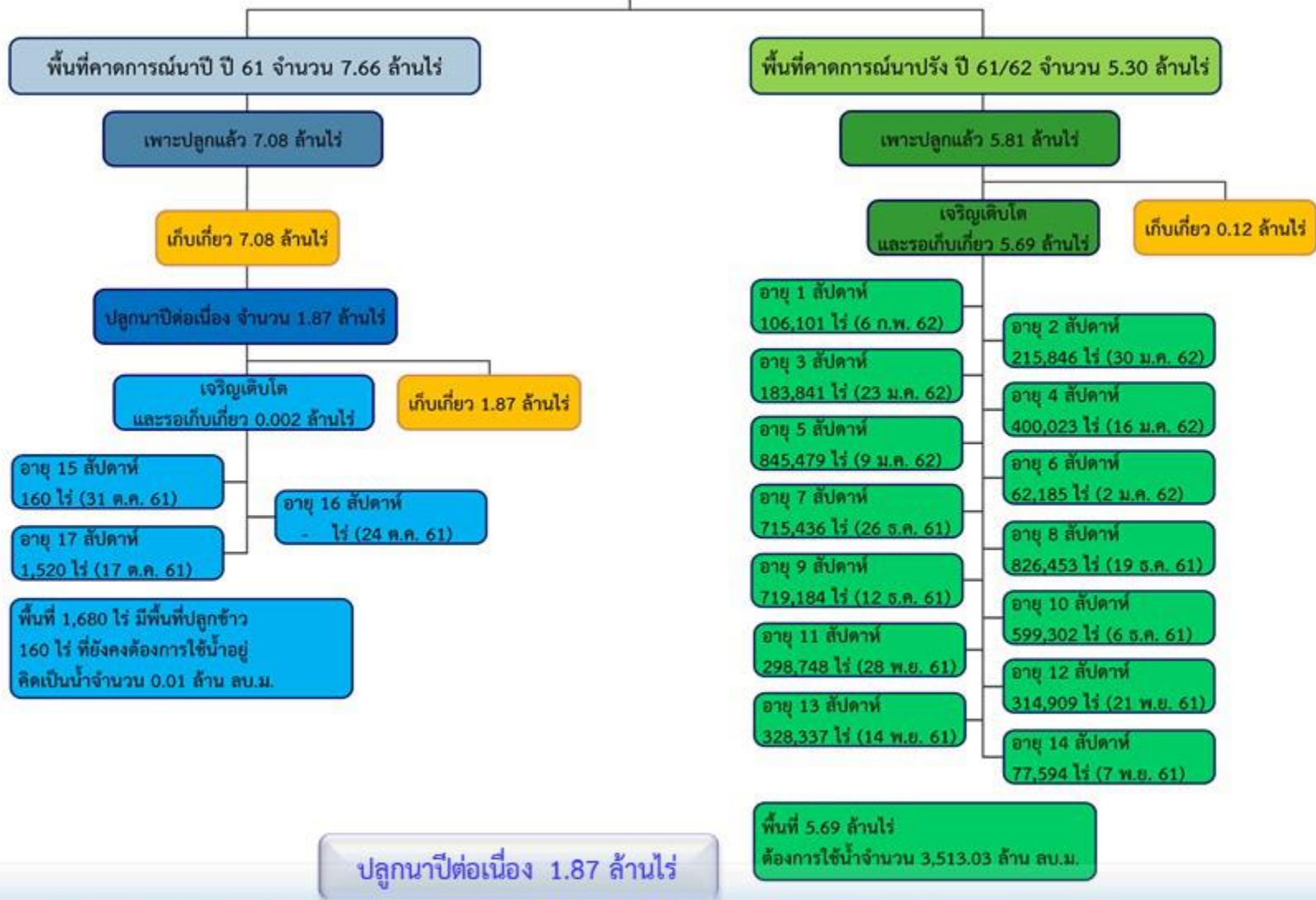
รับน้ำเข้าฝั่งตะวันตกและฝั่งตะวันออก

- รับน้ำฝั่งตะวันตก** 147 ลบ.ม./วินาที เมื่อวาน 147 ลบ.ม./วินาที **เท่าเดิมกับเมื่อวาน**
(รับน้ำสูงสุด = 585 ลบ.ม./นาที)
- รับน้ำฝั่งตะวันออก** 146 ลบ.ม./วินาที เมื่อวาน 148 ลบ.ม./วินาที **ลดลง 2 ลบ.ม./วินาที**
(รับน้ำสูงสุด = 275 ลบ.ม./นาที)
- รวมรับน้ำ 2 ฝั่ง** 293 ลบ.ม./วินาที เมื่อวาน 295 ลบ.ม./วินาที **ลดลง 2 ลบ.ม./วินาที**



พื้นที่ปลูกข้าวในเขตชลประทานลุ่มน้ำเจ้าพระยา

ข้อมูลการเพาะปลูก
ณ วันที่ 6 ก.พ. 2562



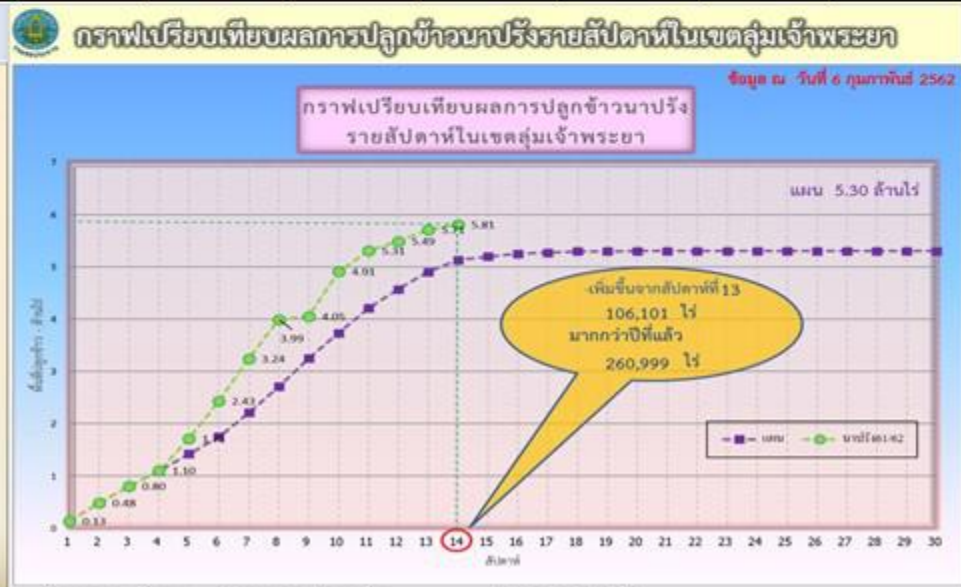
- เจ้าพระยาตอนบน (4 โครงการ) - โครงการส่งน้ำฯ พลายชุมพล ,ดงเสาชฐี ,ขป.กำแพงเพชร และ ขป.นครสวรรค์
- ฝั่งตะวันตก (9 โครงการ) - โครงการส่งน้ำฯ พลเทพ ,ท่าโบสถ์ ,สามชุก ,ดอนเจดีย์ ,บรมธาตุ ,ซันสูตร ,ยางมณี ,พระยาบันลือ และภาษีเจริญ
- ฝั่งตะวันออก (2 โครงการ) - โครงการส่งน้ำฯ รังสิตใต้ และพระองค์ไชยานุชิต



แผนผลการเพาะปลูกพืชในช่วงฤดูแล้งปี 2562

ข้อมูล ณ วันที่ 6 กุมภาพันธ์ 2562

ภาค	ข้าวนาปรัง				พืชไร่-พืชผัก				รวม			
	แผน (ล้านไร่)	ผล (ล้านไร่)	%	เกี่ยว (ล้านไร่)	แผน (ล้านไร่)	ผล (ล้านไร่)	%	เกี่ยว (ล้านไร่)	แผน (ล้านไร่)	ผล (ล้านไร่)	%	เกี่ยว (ล้านไร่)
เหนือ	0.51	0.60	117.37	0.09	0.84	0.22	25.83	0.001	1.35	0.82	60.41	0.09
ตะวันออกเฉียงเหนือ	0.75	0.60	80.17		0.57	0.04	7.38	0.001	1.32	0.64	48.67	0.001
กลาง	0.06	0.02	31.03		0.001	0.0003	27.10		0.06	0.02	30.96	0.00
ตะวันออก	0.35	0.35	99.03		0.05	0.04	64.39	0.0002	0.41	0.39	94.39	0.0002
ตะวันตก	0.87	0.30	34.13		0.17	0.08	46.03	0.0002	1.05	0.38	36.11	0.0002
ใต้	0.18	0.02	9.57		0.01	0.001	6.61	0.0001	0.20	0.02	9.36	0.0001
ลุ่มน้ำเจ้าพระยา	5.30	5.81	109.63	0.12	0.77	0.08	10.55	0.01	6.07	5.89	97.03	0.13
ทั่วประเทศ	8.03	7.70	95.85	0.21	2.43	0.46	18.84	0.01	10.46	8.15	77.97	0.23





รายงานสถานการณ์ค่าความเค็มและปริมาณน้ำ แม่น้ำเจ้าพระยา

6 กุมภาพันธ์ 2562 / เวลา 7:00 น.

สถานี : สถานีประปาสำแล – สะพานพระนั่งเกล้า - ทำนายนนทบุรี - กรมชลประทานสามเสน

ปริมาณน้ำที่ระบายออกจากเขื่อนพระรามหก 15.00 ลบ.ม./วินาที
ปริมาณน้ำที่ระบายออกจากเขื่อนเจ้าพระยา 90.00 ลบ.ม./วินาที
ปริมาณน้ำที่ศูนย์ศิลปาชีพบางไทร 93.00 ลบ.ม./วินาที
ระยะทางจากศูนย์ศิลปาชีพบางไทรถึงสถานีประปาสำแล 61 กม.

0.16

กรัม/ลิตร

สถานีประปาสำแล

100.0 กม. จากปากน้ำ

เกณฑ์เฝ้าระวัง 0.25 กรัม/ลิตร
มาตรฐานเพื่อการผลิตน้ำประปา
ไม่เกิน 0.50 กรัม/ลิตร

0.17

กรัม/ลิตร

สะพานพระนั่งเกล้า

69.0 กม. จากปากน้ำ

เกณฑ์เฝ้าระวังเพื่อการเกษตร
ไม่เกิน 2 กรัม/ลิตร

0.17

กรัม/ลิตร

ทำนายนนทบุรี

65.6 กม. จากปากน้ำ

0.21

กรัม/ลิตร

กรมชลประทานสามเสน

58.0 กม. จากปากน้ำ

ที่มาของข้อมูล : กปน. และกรมชลประทาน
จัดทำโดยฝ่ายตะกอนและคุณภาพน้ำ ส่วนอุทกวิทยา สบอ.



รายงานสถานการณ์ค่าความเค็มและปริมาณน้ำ แม่น้ำปราจีน-บางปะกง

6 กุมภาพันธ์ 2562 / เวลา 7:00 น.

สถานี : ปราจีนบุรี - บางแตน - เชื่อนบางปะกง - วัดแหลมใต้ - ชลประทานฉะเชิงเทรา

ปริมาณน้ำที่ระบายออกจากอ่างเก็บน้ำนฤปดินทรจินดา 14.02 ลบ.ม./วิ

ปริมาณน้ำที่สถานี Kgt.3 อ.กบินทร์บุรี จ.ปราจีนบุรี 14.20 ลบ.ม./วิ

0.15

กรัม/ลิตร

0.13

กรัม/ลิตร

6.37

กรัม/ลิตร

10.54

กรัม/ลิตร

16.97

กรัม/ลิตร

ปราจีนบุรี

บางแตน

เชื่อนบางปะกง

วัดแหลมใต้

ชลประทานฉะเชิงเทรา

181 กม. จากปากน้ำ

120 กม. จากปากน้ำ

67 กม. จากปากน้ำ

57 กม. จากปากน้ำ

37 กม. จากปากน้ำ

เกณฑ์เฝ้าระวังเพื่อการเกษตร
ไม่เกิน 2 กรัม/ลิตร

ค่าความเค็มสูงสุดที่จุดตรวจวัดเชื่อนบางปะกง
ประจำวันที่ 5 กุมภาพันธ์ 2562 วัดได้ 7.35 กรัม/ลิตร

ที่มาของข้อมูล : กรมควบคุมมลพิษ และกรมชลประทาน
จัดทำโดยฝ่ายตะกอนและคุณภาพน้ำ ส่วนอุทกวิทยา สบ.



รายงานสถานการณ์ค่าความเค็มและปริมาณน้ำ แม่น้ำท่าจีน

6 กุมภาพันธ์ 2562 / เวลา 7:00 น.

สถานี : วัดท่าพูด - ปากคลองจินดา - วัดดอนไถ่ดี - วัดอ่างทอง - วัดพันธุวงษ์

ปริมาณน้ำที่ระบายออกจากปตร.โพธิ์พระยา 4.0 ลบ.ม./วิ
ปริมาณน้ำที่ระบายออกจากปตร.สองพี่น้อง 22.0 ลบ.ม./วิ
ปริมาณน้ำที่ระบายออกจากปตร.ท่าสาร-บางปลา 20.3 ลบ.ม./วิ

0.30
กรัม/ลิตร

0.30
กรัม/ลิตร

0.30
กรัม/ลิตร

0.31
กรัม/ลิตร

0.81
กรัม/ลิตร

วัดท่าพูด

ปากคลองจินดา

วัดดอนไถ่ดี

วัดอ่างทอง

วัดพันธุวงษ์

67.5 กม. จากปากน้ำ

53.6 กม. จากปากน้ำ

38.2 กม. จากปากน้ำ

27.7 กม. จากปากน้ำ

18.4 กม. จากปากน้ำ

เกณฑ์เฝ้าระวังสำหรับกล้วยไม้ 0.75 กรัม/ลิตร

เกณฑ์เฝ้าระวังเพื่อการเกษตร

ไม่เกิน 2 กรัม/ลิตร

ที่มาของข้อมูล : กรมชลประทาน

จัดทำโดยฝ่ายตะกอนและคุณภาพน้ำ ส่วนอุทกวิทยา สบอ.

หมายเหตุ : วัดพันธุวงษ์ อ.เมือง จ.สมุทรสาคร, วัดอ่างทอง-วัดดอนไถ่ดี อ.กระทุ่มแบน จ.สมุทรสาคร, วัดท่าพูด อ.สามพราน จ.นครปฐม



รายงานสถานการณ์ค่าความเค็มและปริมาณน้ำ แม่น้ำแม่กลอง

6 กุมภาพันธ์ 2562 / เวลา 07:00 น.

สถานี : โทธาราม – ราชบุรี – ปากคลองดำเนินสะดวก - บางคนที - อัมพวา

ปริมาณน้ำที่ระบายออกจากเขื่อนแม่กลอง 110 ลบ.ม./วิ



เกณฑ์เฝ้าระวังสำหรับกล้วยไม้ 0.75 กรัม/ลิตร
เกณฑ์เฝ้าระวังเพื่อการเกษตร
ไม่เกิน 2 กรัม/ลิตร

ที่มาของข้อมูล : กรมควบคุมมลพิษ
จัดทำโดยฝ่ายตะกอนและคุณภาพน้ำ ส่วนอุทกวิทยา สบอ.



แผนบริหารจัดการน้ำฤดูแล้ง ปี 2561/62

สถานการณ์น้ำและการจัดสรรน้ำอ่างขนาดใหญ่และขนาดกลาง ประจำวันที 6 กุมภาพันธ์ 2562



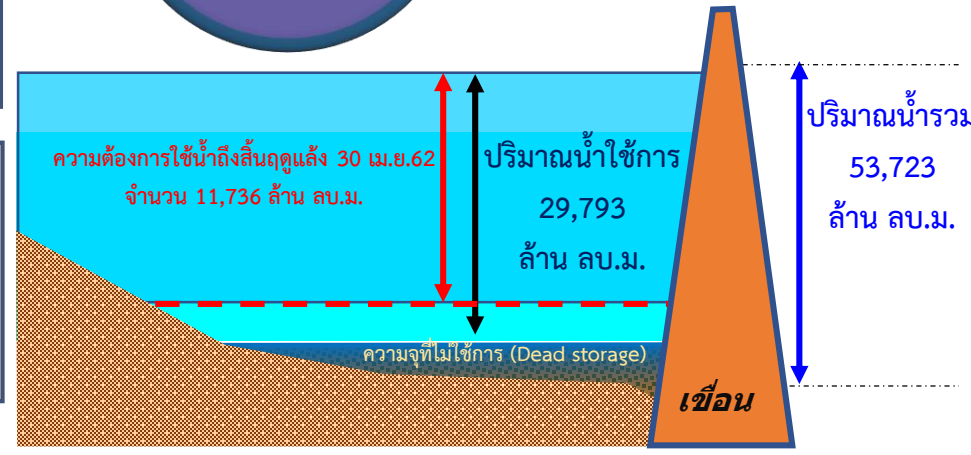
สถานการณ์น้ำ			
1. ปริมาณน้ำต้นฤดูแล้ง (1 พ.ย.61)			
1.1 ปริมาณน้ำทั้งหมด	61,354	ล้าน ลบ.ม.	คิดเป็น 81 %
1.2 ปริมาณน้ำใช้การ	37,425	ล้าน ลบ.ม.	คิดเป็น 72 %
2. ปริมาณน้ำปัจจุบัน (6 ก.พ.62)			
2.1 ปริมาณน้ำทั้งหมด	53,723	ล้าน ลบ.ม.	คิดเป็น 71 %
2.2 ปริมาณน้ำใช้การ	29,793	ล้าน ลบ.ม.	คิดเป็น 57 %

การจัดสรรน้ำ			
3. การจัดสรรน้ำในฤดูแล้ง (6 ก.พ.62)			
3.1 แผนการจัดสรรน้ำฤดูแล้ง (พ.ย.61-เม.ย.62)	23,100	ล้าน ลบ.ม.	
3.2 ผลการจัดสรรน้ำ	11,363	ล้าน ลบ.ม.	คิดเป็น 49 %
3.3 คงเหลือ	11,736	ล้าน ลบ.ม.	คิดเป็น 51 %

หมายเหตุ ข้อมูลอ่างกลางวันที่ 1 ก.พ.61



ปริมาณน้ำทั้งหมด 71%
ปริมาณน้ำใช้การ 57%
จัดสรรแล้ว 49%



แผนจัดสรรน้ำฤดูแล้ง 2561/62 (พ.ย.61-เม.ย.62) 23,100 ล้าน ลบ.ม.			
- อูบโภาค-บริโภาค	2,404	ล้าน ลบ.ม.	
- ระบบนิเวศและอื่นๆ	6,440	ล้าน ลบ.ม.	
- การเกษตร	13,038	ล้าน ลบ.ม.	
- เกษตรต่อเนื่อง	800	ล้าน ลบ.ม.	
- อุตสาหกรรม	303	ล้าน ลบ.ม.	
- ปรับปรุงพื้นที่การเพาะปลูก	115	ล้าน ลบ.ม.	

แผนจัดสรรน้ำต้นฤดูฝน 2562 (พ.ค.-ก.ค.62) 16,470 ล้าน ลบ.ม.			
- อูบโภาค-บริโภาค ระบบนิเวศ และการเกษตรต่อเนื่อง	6,000	ล้าน ลบ.ม.	
- สำรองน้ำเพื่อเตรียมเพาะปลูกต้นฤดูฝน	6,300	ล้าน ลบ.ม.	
- สำรองไว้ใช้กรณีฝนทิ้งช่วง	4,170	ล้าน ลบ.ม.	

สถานการณ์น้ำและการจัดสรรน้ำ 4 เขื่อนลุ่มน้ำเจ้าพระยา ประจำวันที 7 กุมภาพันธ์ 2562



สถานการณ์น้ำ

1. ปริมาณน้ำต้นฤดูแล้ง (1 พ.ย. 61)			
1.1 ปริมาณน้ำทั้งหมด	19,536	ล้าน ลบ.ม.	คิดเป็น 79 %
1.2 ปริมาณน้ำใช้การ	12,840	ล้าน ลบ.ม.	คิดเป็น 71 %
2. ปริมาณน้ำปัจจุบัน (7 ก.พ. 62)			
2.1 ปริมาณน้ำทั้งหมด	15,703	ล้าน ลบ.ม.	คิดเป็น 63 %
2.2 ปริมาณน้ำใช้การ	9,007	ล้าน ลบ.ม.	คิดเป็น 50 %

การจัดสรรน้ำ

3. การจัดสรรน้ำในฤดูแล้ง (7 ก.พ. 62)			
3.1 แผนการจัดสรรน้ำฤดูแล้ง (พ.ย.61-เม.ย.62)	8,000	ล้าน ลบ.ม.	
3.2 ผลการจัดสรรน้ำ	4,964	ล้าน ลบ.ม.	คิดเป็น 62 %
3.3 คงเหลือ	3,036	ล้าน ลบ.ม.	คิดเป็น 38 %

แผนจัดสรรน้ำฤดูแล้ง 2561/62 (พ.ย.61-เม.ย.62) 8,000 ล้าน ลบ.ม.

(4 เขื่อนเจ้าพระยา 7,300 และผันน้ำจากลุ่มน้ำแม่กลอง 700 ล้าน ลบ.ม.)

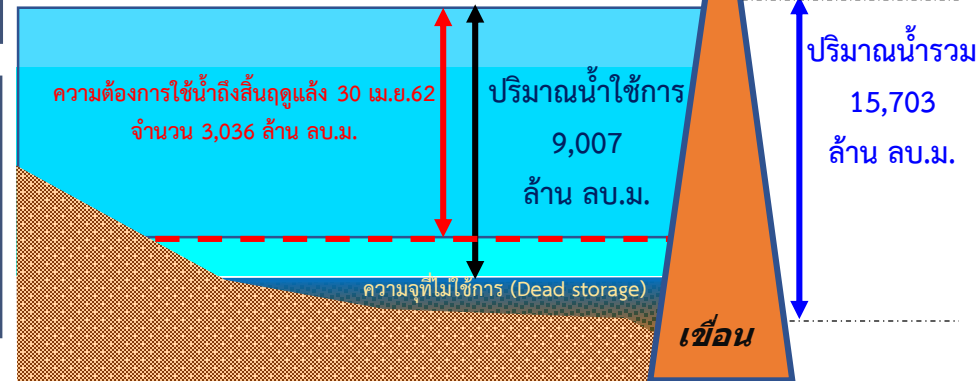
- อุดบโคก-บริโคก	1,140	ล้าน ลบ.ม.
- ระบบนิเวศและอื่นๆ	1,450	ล้าน ลบ.ม.
- การเกษตร	4,895	ล้าน ลบ.ม.
- เกษตรต่อเนื่อง	400	ล้าน ลบ.ม.
- ปรับปรุงที่ดินการเพาะปลูก	115	ล้าน ลบ.ม.



ปริมาณน้ำทั้งหมด 63%

ปริมาณน้ำใช้การ 50%

จัดสรรแล้ว 62%



แผนจัดสรรน้ำต้นฤดูฝน 2562 (พ.ค.-ก.ค.62) 5,540 ล้าน ลบ.ม.

- อุดบโคก-บริโคก ระบบนิเวศ และการเกษตรต่อเนื่อง	1,800	ล้าน ลบ.ม.
- สำรองน้ำเพื่อเตรียมเพาะปลูกต้นฤดูฝน	2,000	ล้าน ลบ.ม.
- สำรองไว้ใช้กรณีฝนทิ้งช่วง	1,740	ล้าน ลบ.ม.



กรมชลประทาน

