



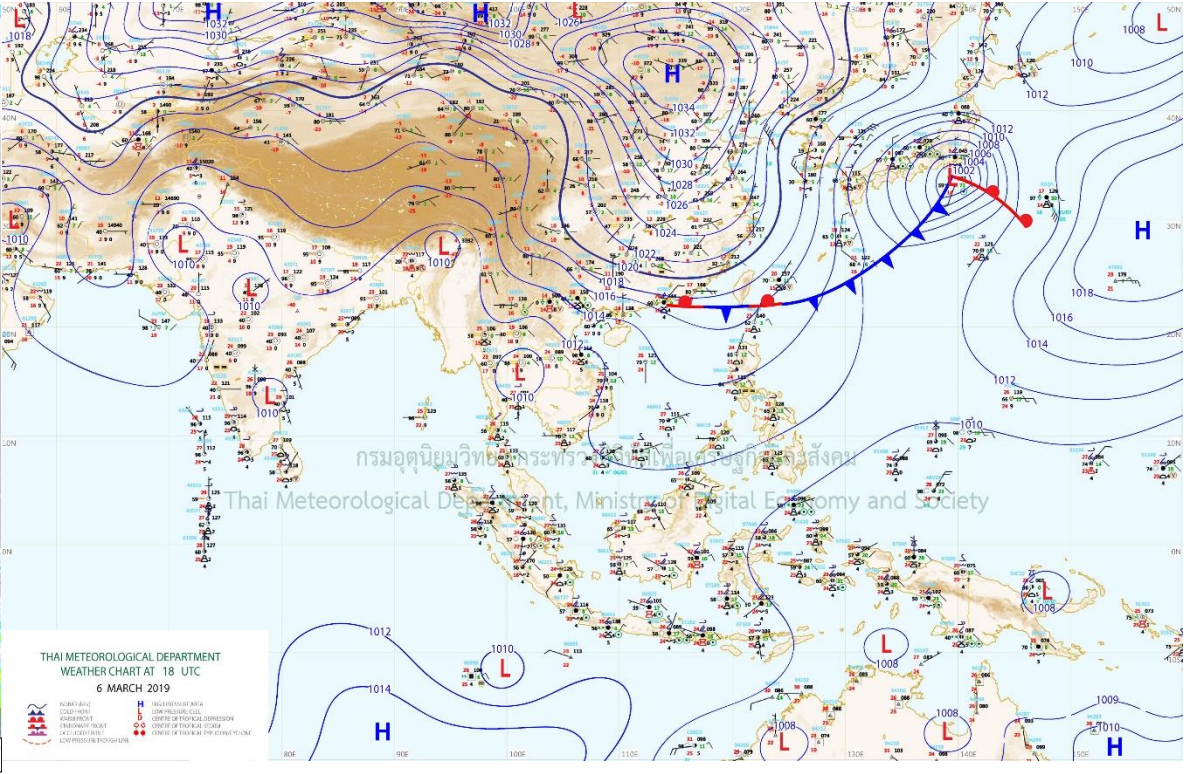
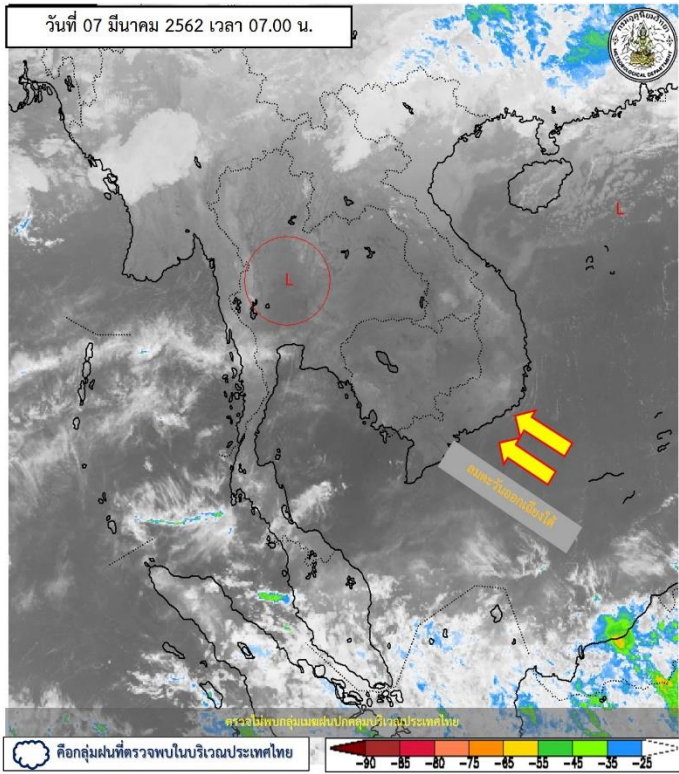
สรุปการเฝ้าระวังติดตามสภาพอากาศ และสถานการณ์น้ำ

กรมชลประทาน

ข้อมูล ณ วันที่ 7 มีนาคม 2562

สภาพภูมิอากาศ ประจำวันที่ 7 มีนาคม 2562

วันที่ 07 มีนาคม 2562 เวลา 07.00 น.



แผนที่อากาศผิวพื้นวันที่ 7 มีนาคม 2562 ความกดอากาศต่ำเนื่องจากความร้อนปกคลุมประเทศไทยตอนบน ส่งผลให้ประเทศไทยตอนบน มีอากาศร้อนโดยทั่วไป ประกอบกับมีลมใต้และลมตะวันออกเฉียงใต้พัดปกคลุมภาคตะวันออก และภาคตะวันออกเฉียงเหนือตอนล่าง ทำให้บริเวณภาคตะวันออก และภาคตะวันออกเฉียงเหนือตอนล่าง มีฝนฟ้าคะนองบางแห่งในระยะนี้

ปริมาณฝนสูงสุด 5 ลำดับ

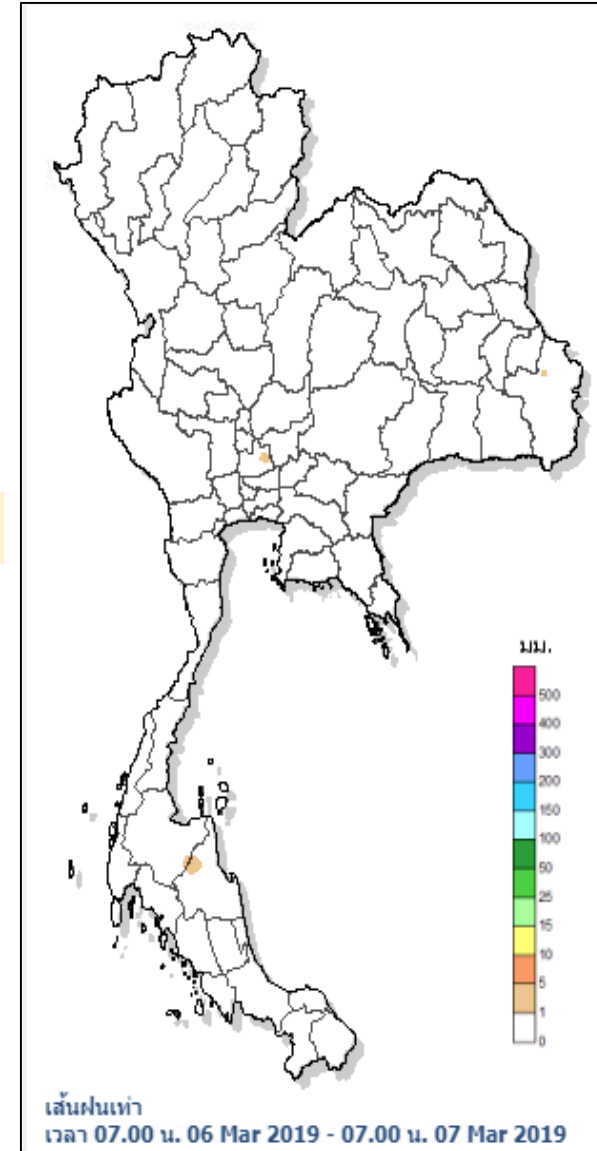
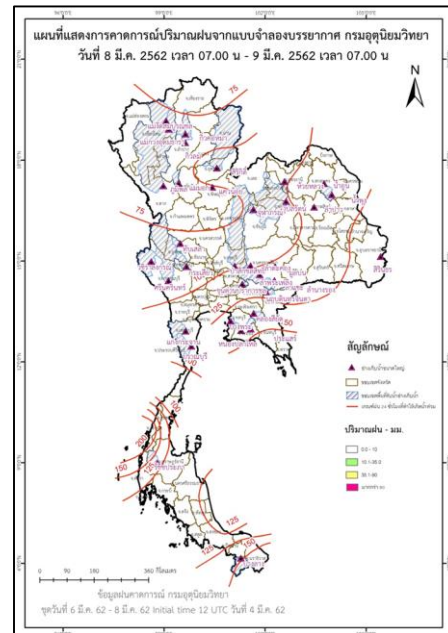
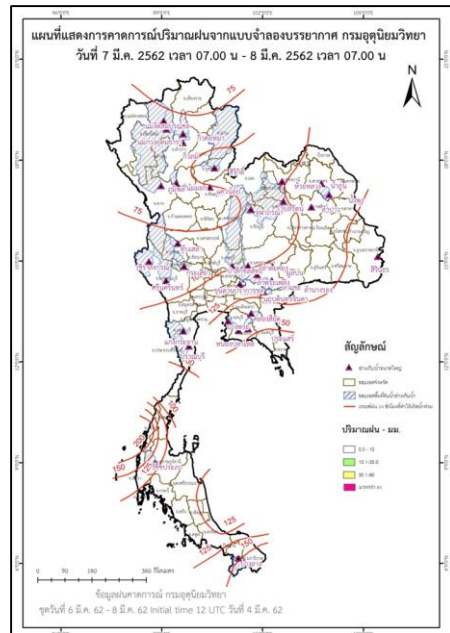
ปริมาณฝนสะสมรายตำบล วันที่ 6 มี.ค. 2562 เวลา 07.00 น. - วันที่ 7 มี.ค. 2562 เวลา 07.00 น.

สถานี	จังหวัด	ปริมาณฝน (มม.)	ความรุนแรง
ต.บ้านหีบ อ.อุทัย	พระนครศรีอยุธยา	4.0	ฝนเล็กน้อย
ต.กะทูน อ.พิบูลย์	นครศรีธรรมราช	3.5	ฝนเล็กน้อย
ต.โคกจาน อ.ตระการพืชผล	อุบลราชธานี	1.5	ฝนเล็กน้อย
ต.บางซ้าย อ.บางซ้าย	พระนครศรีอยุธยา	0.5	ฝนเล็กน้อย
ต.บ่อทอง อ.บ่อทอง	ชลบุรี	0.5	ฝนเล็กน้อย

หมายเหตุ เกณฑ์ปริมาณฝนกรมอุตุนิยมวิทยา

ฝนตกหนักมาก (>90 มม.) ฝนตกหนัก (35.1-90 มม.) ฝนปานกลาง (10.1-35.0 มม.) ฝนเล็กน้อย (0.1-10.0 มม.) ไม่มีฝน (0 มม.)

แผนที่แสดงการคาดการณ์ปริมาณฝนจากแบบจำลองบรรยากาศ กรมอุตุนิยมวิทยา 7 มี.ค.62 - 9 มี.ค.62



หมายเหตุ ข้อมูลจาก กรมอุตุนิยมวิทยา

ปริมาณน้ำในอ่างเก็บน้ำขนาดใหญ่และขนาดกลาง 6 มีนาคม 2562

ภาค	ขนาดใหญ่				ขนาดกลาง				รวมอ่างขนาดใหญ่และกลาง						รับน้ำได้อีก ปริมาณ	เปรียบเทียบปี 61 กับ 62		
	จำนวน	ความจุ	ปี 2562	% ความจุ อ่างฯ	จำนวน	ความจุ	ปี 2562	% ความจุ อ่างฯ	จำนวน	ความจุ	ปี2561		ปี2562			ปริมาณ	ปริมาณ	%
											ปริมาณ	%	ปริมาณ	%				
เหนือ	8	24,825	14,595	59	75	1,001	559	56	83	25,825	17,448	68	15,154	59	10,672	-2,294	-13	
ตอน.	12	8,368	3,429	41	218	1,998	850	43	230	10,367	6,659	64	4,279	41	6,087	-2,380	-36	
กลาง	3	1,419	453	32	22	369	158	43	25	1,788	1,153	64	611	34	1,177	-542	-47	
ตะวันตก	2	26,605	21,709	82	7	142	93	65	9	26,747	21,190	79	21,802	82	4,946	612	3	
ตะวันออก	6	1,515	841	56	51	963	557	58	57	2,478	1,556	63	1,398	56	1,080	-158	-10	
ใต้	4	8,194	6,255	76	39	668	491	73	43	8,863	6,757	76	6,746	76	2,116	-11	0	
รวม	35	70,926	<u>47,282</u>	67	412	5,142	<u>2,708</u>	53	447	76,068	<u>54,764</u>	72	<u>49,990</u>	66	26,078	-4,774	-9	
ปริมาณน้ำใช้การ		47,384	<u>23,740</u>	50		4,753	<u>2,322</u>	49		52,137	<u>30,834</u>	59	<u>26,062</u>	50				

สามารถรับน้ำได้อีก 26,078 ล้าน ลบ.ม. (34%)

%น้ำใช้การ=(ปริมาณน้ำใช้การ/ความจุน้ำใช้การ)*100



ปริมาณน้ำใช้การ 4 เขื่อนหลักในกลุ่มน้ำเจ้าพระยา

ข้อมูล ณ วันที่ 7 มีนาคม 2562

อ่างเก็บน้ำ	ความจุ ที่ รนก.	ปริมาณน้ำในอ่างฯ		ปริมาณน้ำใช้การได้		ปริมาณน้ำไหลลงอ่างฯ		ปริมาณน้ำระบาย		รับน้ำได้อีก ปี 2562
		ปริมาณน้ำ	% ความจุ	ปริมาณน้ำ	% ใช้การ	วันนี้	เมื่อวาน	วันนี้	เมื่อวาน	
ภูมิพล	13,462	7,617	57	3,817	40	0.00	0.00	20.00	20.00	5,845
สิริกิติ์	9,510	5,891	62	3,041	46	1.91	1.88	23.57	23.59	3,619
ภูมิพล+สิริกิติ์	22,972	13,508	59	6,858	42	1.91	1.88	43.57	43.59	9,464
แควน้อยฯ	939	449	48	406	45	1.20	1.05	3.89	3.46	490
ป่าสักชลสิทธิ์	960	341	36	338	35	0.00	0.00	3.94	3.95	619
รวมทั้งหมด	24,871	14,298	57	7,602	42	3.11	2.93	51.40	51.00	10,573

(หน่วย : ล้าน ลบ.ม.)

ปริมาณการระบายน้ำย้อนหลัง 10 วัน

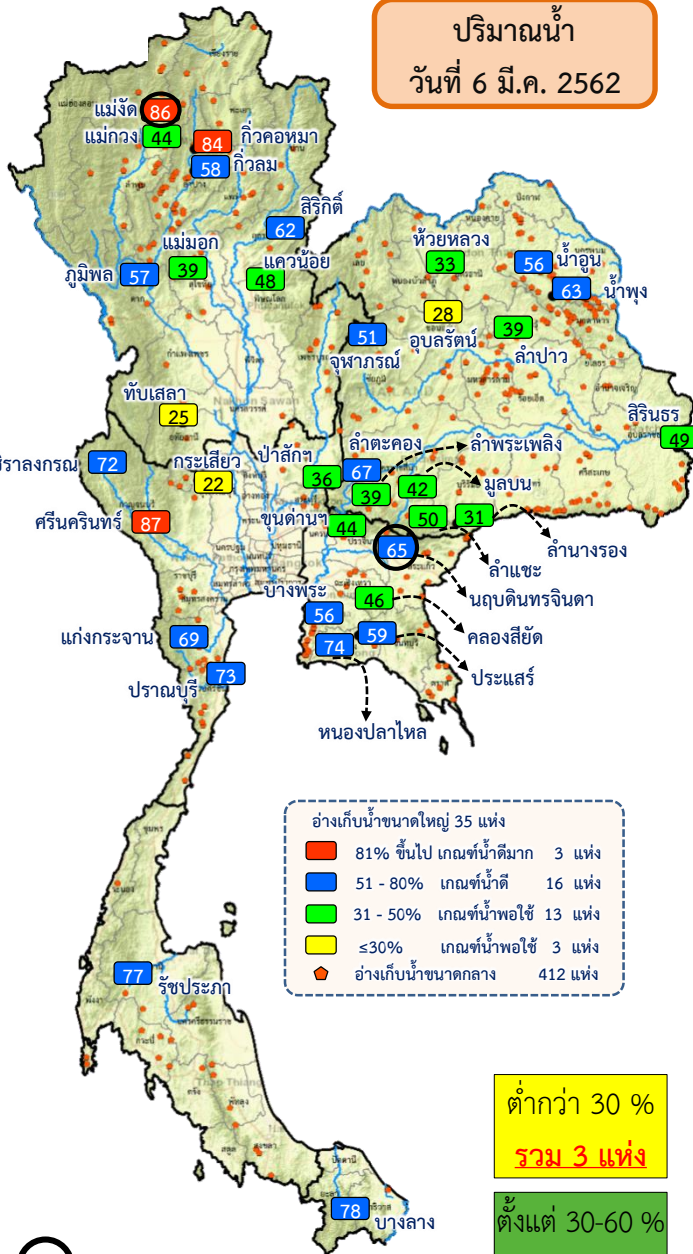
เขื่อน	26 ก.พ. 62	27 ก.พ. 62	28 ก.พ. 62	1 มี.ค. 62	2 มี.ค. 62	3 มี.ค. 62	4 มี.ค. 62	5 มี.ค. 62	6 มี.ค. 62	7 มี.ค. 62	สะสม
เขื่อนภูมิพล	18.00	18.00	18.00	18.00	18.00	21.00	21.00	20.00	20.00	20.00	192.00
เขื่อนสิริกิติ์	22.17	22.14	22.35	22.28	22.20	22.26	22.28	20.54	23.59	23.57	223.38
เขื่อนแควน้อยบำรุงแดน	3.02	2.81	2.16	2.16	2.16	2.16	2.16	2.16	3.46	3.89	26.14
เขื่อนป่าสักชลสิทธิ์	2.17	2.17	2.17	2.16	2.16	2.16	2.18	2.18	3.95	3.94	25.24

(หน่วย : ล้าน ลบ.ม.)



สรุปอ่างขนาดใหญ่ที่เกิน UPPER RULE CURVE และ อ่างใหญ่ ที่มีปริมาตรต่ำกว่า 30% และ ระหว่าง 30 - 60%

(ข้อมูล วันที่ 6 มีนาคม 2562)



อ่างขนาดใหญ่ที่เกิน UPPER RULE CURVE

ลำดับ	อ่างเก็บน้ำชื่อ	ความจุที่ รณศ. (ล้าน ม. ³)	ความจุที่ รณก. (ล้าน ม. ³)	ณ วันที่		ไหลลง วันนี้ (ล้าน ม. ³)	ระบาย วันนี้ (ล้าน ม. ³)	+สูง / - ต่ำ กว่า เกณฑ์เก็บกักน้ำสูงสุด ณ ช่วงเวลาเดียวกัน (ล้าน ม. ³)
				ปี 2562				
				ปริมาตร (ล้าน ม. ³)	% รณก.			
1	แม้งัดสมบูรณ์ชล จ.เชียงใหม่	323	265	228	86	0.00	1.18	4.24
2	นฤปดินทรจินดา จ.ปราจีนบุรี	338	295	190	65	0.00	1.43	50.07

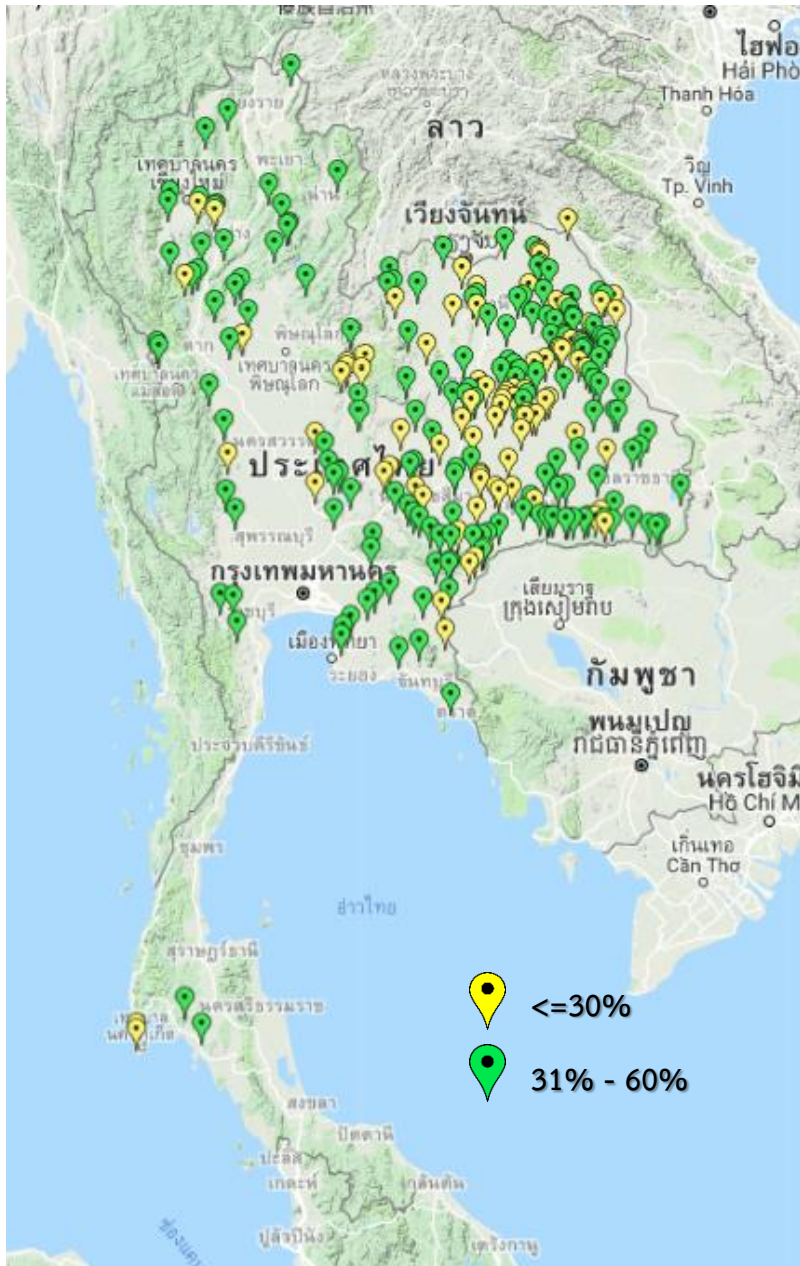
หมายเหตุ : * เชื่อมที่อยู่ในการดูแลของการไฟฟ้า (หน่วย : ล้าน ลบ.ม.)

อ่างเก็บน้ำชื่อ	ความจุที่ รณศ. (ล้าน ม. ³)	ความจุที่ รณก. (ล้าน ม. ³)	ความจุ ใช้การ (ล้าน ม. ³)	ณ วันที่						ไหลลง วันนี้ (ล้าน ม. ³)	ระบาย วันนี้ (ล้าน ม. ³)	
				ปี 2561		ปี 2562						
				ปริมาตร (ล้าน ม. ³)	% รณก.	ปริมาตร (ล้าน ม. ³)	% รณก.	ปริมาตรใช้การ (ล้าน ม. ³)	% ใช้การ			
เหนือ												
ภูมิพล*	13,462	13,462	9,662	9,015	67	7,640	57	3,840	29	40	0.00	20.00
แม้งัดอุดมธรา	295	263	249	101	38	115	44	101	39	41	0.19	0.74
กิวลม	106	106	103	88	83	61	58	58	54	56	0.17	0.12
แควน้อยบำรุงแดน	1,080	939	896	574	61	451	48	408	43	46	1.05	3.46
แม่มอก	110	110	94	52	47	42	39	26	24	28	0.00	0.00
ตะวันออกเฉียงเหนือ												
ห้วยหลวง	136	136	129	82	61	44	33	38	28	29	0.00	0.18
น้ำอูน	780	520	475	343	66	287	55	242	47	51	0.00	1.92
จุฬารัตน์*	181	164	127	126	77	82	50	45	28	36	0.00	1.05
อุบลรัตน์*	4,640	2,431	1,850	1,486	61	680	28	99	4	5	0.65	1.24
ลำปาว	2,450	1,980	1,880	1,290	65	773	39	673	34	36	0.00	5.78
ลำพระเพลิง	242	155	154	124	80	60	39	58	38	38	0.04	0.00
มูลบน	350	141	134	95	67	59	42	52	37	39	0.04	0.26
ลำชะ	325	275	268	158	57	136	50	129	47	48	0.26	0.54
ลำนางรอง	197	121	118	68	56	38	31	34	28	29	0.04	0.00
สิรินธร*	1,966	1,966	1,135	1,290	66	959	49	128	7	11	0.00	0.00
กลาง												
ป่าสักชลสิทธิ์	960	960	957	525	55	347	36	344	36	36	0.00	3.95
ทับเสลา	190	160	143	93	58	40	25	23	14	16	0.00	0.00
กระเสียว	390	299	259	275	92	67	22	27	9	10	0.00	0.04
ตะวันออก												
ขุนด่านปราการชล	225	224	219	133	59	99	44	94	42	43	0.02	0.38
คลองสิียด	450	420	390	196	47	192	46	162	39	42	0.00	2.00
บางพระ	127	117	105	82	70	66	56	54	46	51	0.13	0.38
ประแสร์	322	295	275	217	73	174	59	154	52	56	0.00	0.46



สรุปอ่างเก็บน้ำขนาดกลาง ,ปริมาณน้ำไหลลงและระบายอ่างฯ ขนาดใหญ่และขนาดกลาง

(ข้อมูล วันที่ 6 มีนาคม 2562)



สรุปอ่างขนาดกลางที่มีปริมาตรในช่วง <=30 % , >30 - 60 % , >60-100% และ >100 %				
ภาค	<=30 %	>30 - 60 %	>60-100%	>100 %
เหนือ	5	30	39	1
ตอน.	69	111	38	0
ตะวันออก	5	17	29	0
กลาง	7	11	4	0
ตะวันตก	0	3	4	0
ใต้	2	3	34	0
รวม	88	175	148	1

รวมทั้งหมด 412 แห่ง

สรุปปริมาณน้ำไหลลงและระบายอ่างฯ ขนาดใหญ่และขนาดกลาง

ภาค	ขนาดใหญ่		ขนาดกลาง		รวม	
	ไหลลง	ระบาย	ไหลลง	ระบาย	ไหลลง	ระบาย
เหนือ	3.32	49.39	0.50	2.33	3.82	51.72
ตอน.	1.03	11.99	1.98	3.89	3.00	15.88
กลาง	0.00	3.99	0.17	1.30	0.17	5.29
ตะวันตก	1.67	36.07	0.55	0.70	2.22	36.77
ตะวันออก	0.15	4.86	0.41	2.52	0.56	7.38
ใต้	4.73	15.44	0.93	1.95	5.66	17.39
รวม	10.90	121.74	4.54	12.69	15.44	134.43

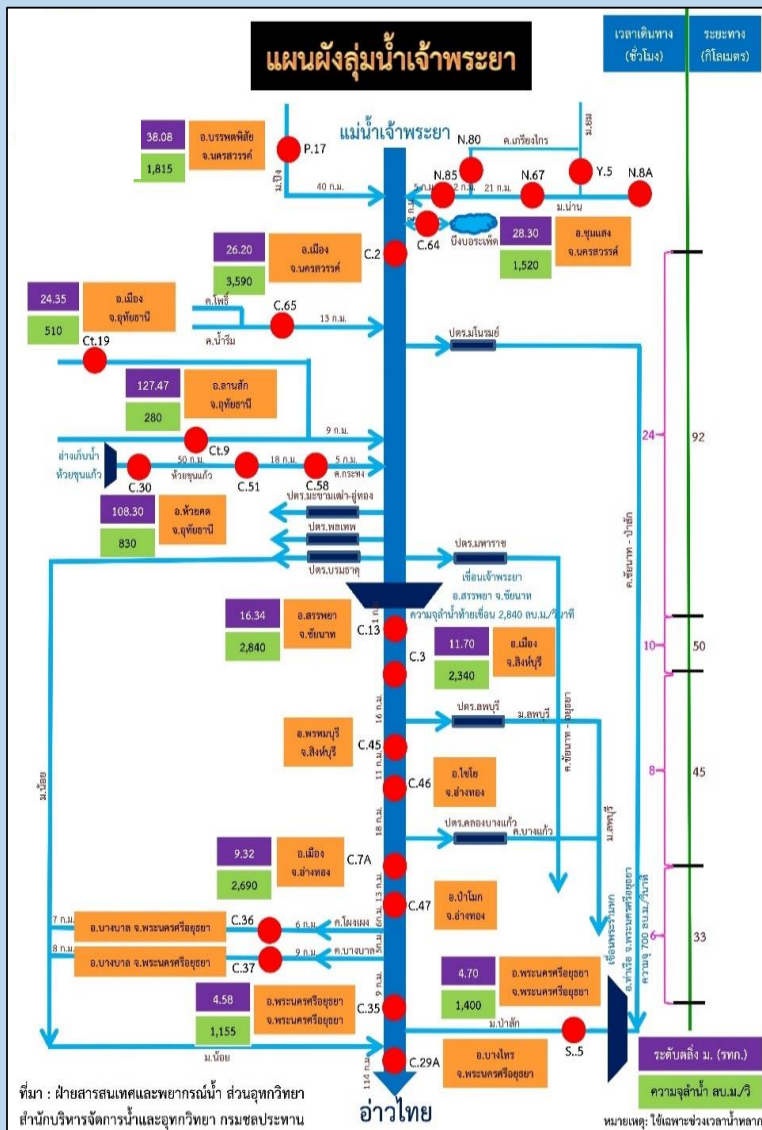
(หน่วย : ล้าน ลบ.ม.)



การติดตามสถานการณ์น้ำลุ่มน้ำเจ้าพระยา

ประจำวันที่ 7 มีนาคม 2562 เวลา 06.00 น.

สภาพน้ำท่า



- แม่น้ำปิง สถานี P.17** อ.บรรพตพิสัย จ.นครสวรรค์ ปริมาณน้ำไหลผ่าน 156 ลบ.ม./วินาที (เมื่อวาน 169 ลบ.ม./วินาที) ระดับน้ำ +34.87 ม.รทก. ต่ำกว่าตลิ่ง 4.93 ม.
- แม่น้ำน่าน สถานี N.67** อ.ชุมแสง จ.นครสวรรค์ ปริมาณน้ำไหลผ่าน 173 ลบ.ม./วินาที (เมื่อวาน 175 ลบ.ม./วินาที) ระดับน้ำ +19.60 ม.รทก. ต่ำกว่าตลิ่ง 8.70 ม.
- แม่น้ำเจ้าพระยา สถานี C.2** อ.เมือง จ.นครสวรรค์ ปริมาณน้ำไหลผ่าน 309 ลบ.ม./วินาที (เมื่อวาน 306 ลบ.ม./วินาที) ระดับน้ำ +18.05 ม.รทก. ต่ำกว่าตลิ่ง 8.15 ม.
- เขื่อนเจ้าพระยา สถานี C.13** อ.สรรพยา จ.ชัยนาท ปริมาณน้ำไหลผ่าน 80 ลบ.ม./วินาที (เมื่อวาน 80 ลบ.ม./วินาที) ระดับน้ำเหนือเขื่อน +15.56 ม.รทก. ระดับน้ำท้ายเขื่อน 5.64 ม.รทก.
- แม่น้ำป่าสัก** ระบายท้ายเขื่อนพระรามหก 14.82 ลบ.ม./วินาที (เมื่อวาน 14.75 ลบ.ม./วินาที) ไหลลงแม่น้ำเจ้าพระยา ผ่านสถานีวัดน้ำ C.29A อ.บางไทร จ.พระนครศรีอยุธยา ปริมาณน้ำไหลผ่านเฉลี่ย 93 ลบ.ม./วินาที (เมื่อวาน 92 ลบ.ม./วินาที)

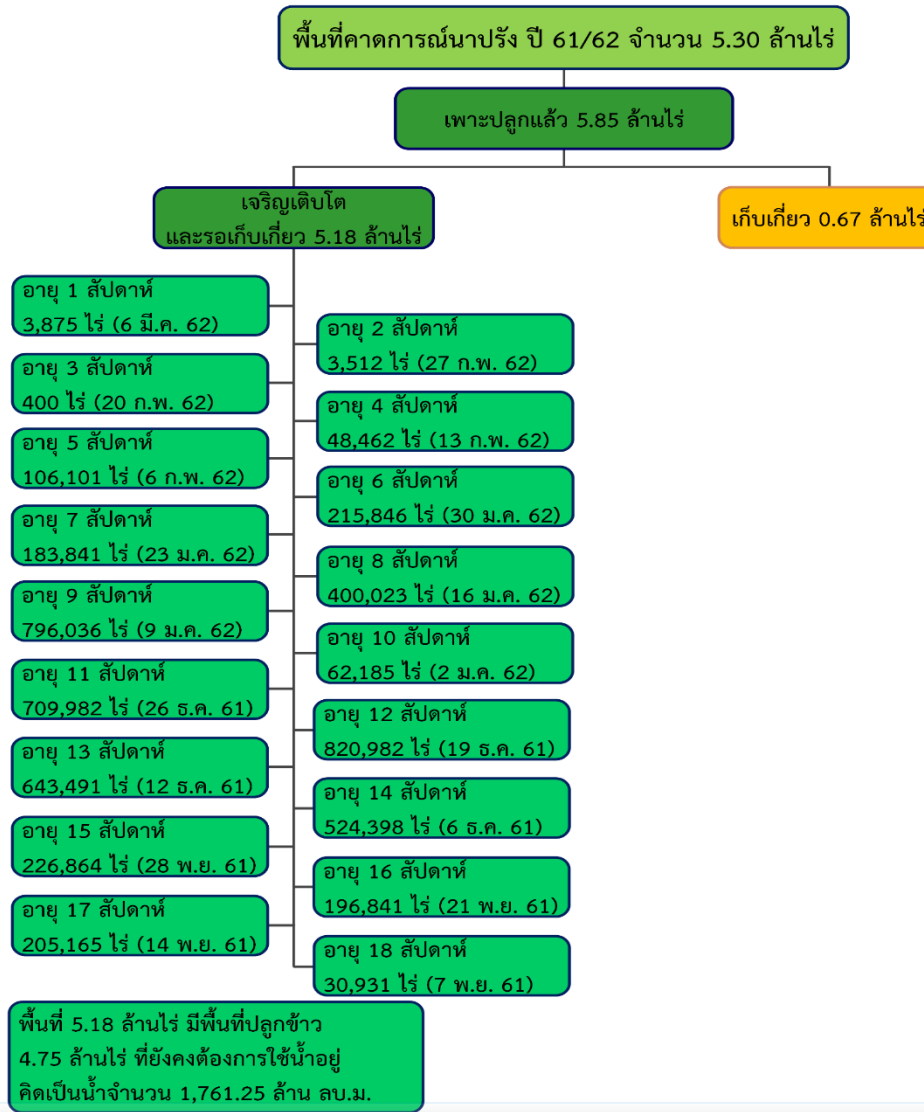
รับน้ำเข้าฝั่งตะวันตกและฝั่งตะวันออก

- รับน้ำฝั่งตะวันตก** 95 ลบ.ม./วินาที เมื่อวาน 96 ลบ.ม./วินาที **ลดลง 1 ลบ.ม./วินาที**
(รับน้ำสูงสุด = 585 ลบ.ม./นาที)
- รับน้ำฝั่งตะวันออก** 78 ลบ.ม./วินาที เมื่อวาน 78 ลบ.ม./วินาที **เท่าเดิมกับเมื่อวาน**
(รับน้ำสูงสุด = 275 ลบ.ม./นาที)
- รวมรับน้ำ 2 ฝั่ง** 173 ลบ.ม./วินาที เมื่อวาน 174 ลบ.ม./วินาที **ลดลง 1 ลบ.ม./วินาที**



พื้นที่ปลูกข้าวในเขตชลประทานลุ่มน้ำเจ้าพระยา

ข้อมูลการเพาะปลูก
ณ วันที่ 6 มี.ค. 2562



ปลูกนาปีต่อเนื่อง 1.87 ล้านไร่

- เจ้าพระยาตอนบน (4 โครงการ) - โครงการส่งน้ำฯ พลายชุมพล ,ดงเสาชฐี ,ขป.กำแพงเพชร และ ขป.นครสวรรค์
- ฝั่งตะวันตก (9 โครงการ) - โครงการส่งน้ำฯ พลเทพ ,ท่าโบสถ์ ,สามชุก ,ดอนเจดีย์ ,บรมธาตุ ,ชั้นสูตร ,ยางมณี ,พระยาบันลือ และภาษีเจริญ
- ฝั่งตะวันออก (2 โครงการ) - โครงการส่งน้ำฯ รังสิตใต้ และพระองค์ไชยานุชิต



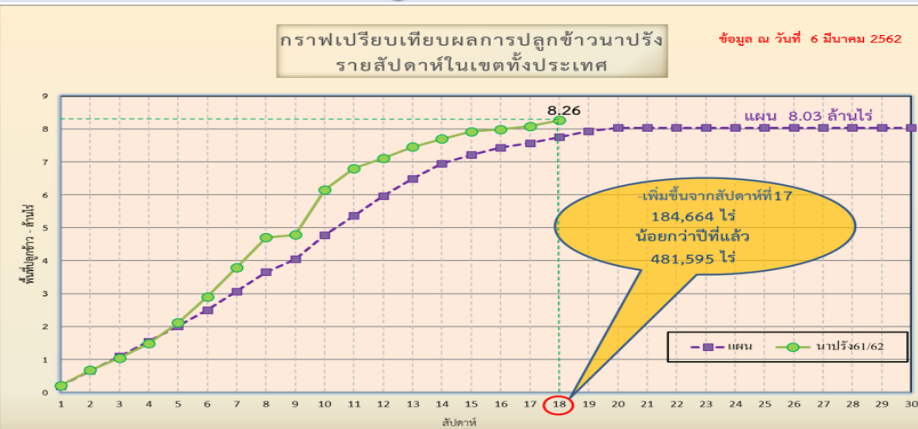
แผนผลการเพาะปลูกพืชในช่วงฤดูแล้งปี 2562

ข้อมูล ณ วันที่ 6 มีนาคม 2562

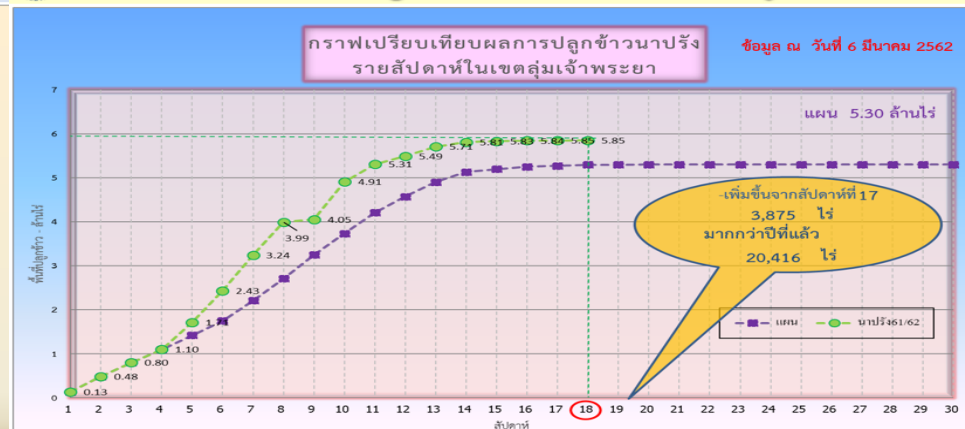
ภาค	ข้าวนาปรัง				พืชไร่-พืชผัก				รวม			
	แผน (ล้านไร่)	ผล (ล้านไร่)	%	เกี่ยว (ล้านไร่)	แผน (ล้านไร่)	ผล (ล้านไร่)	%	เกี่ยว (ล้านไร่)	แผน (ล้านไร่)	ผล (ล้านไร่)	%	เกี่ยว (ล้านไร่)
เหนือ	0.51	0.72	140.89	0.16	0.84	0.23	26.84	0.02	1.35	0.95	69.92	0.18
ตะวันออกเฉียงเหนือ	0.75	0.65	86.76	0.0001	0.57	0.04	7.42	0.005	1.32	0.69	52.43	0.005
กลาง	0.06	0.02	31.51	0.001	0.001	0.003	307.46		0.06	0.02	36.68	0.001
ตะวันออก	0.35	0.39	111.35	0.20	0.05	0.04	69.79	0.001	0.41	0.43	105.79	0.20
ตะวันตก	0.87	0.60	68.94		0.17	0.14	79.68	0.003	1.05	0.74	70.73	0.003
ใต้	0.18	0.03	15.64		0.01	0.006	42.98	0.0000	0.20	0.03	17.57	
ลุ่มน้ำเจ้าพระยา	5.30	5.85	110.35	0.67	0.77	0.08	10.82	0.02	6.07	5.93	97.70	0.69
ทั่วประเทศ	8.03	8.26	102.91	1.03	2.43	0.54	22.15	0.05	10.46	8.80	84.15	1.08



กราฟเปรียบเทียบผลการปลูกข้าวนาปรังรายสัปดาห์ในเขตทั่วประเทศ



กราฟเปรียบเทียบผลการปลูกข้าวนาปรังรายสัปดาห์ในเขตลุ่มน้ำเจ้าพระยา



ข้อมูล ณ 6 มี.ค. 62 เพาะปลูกแล้ว = 8,262,886 ไร่

ข้อมูล ณ 6 มี.ค. 62 เพาะปลูกแล้ว = 5,850,433 ไร่



รายงานสถานการณ์ค่าความเค็มและปริมาณน้ำ แม่น้ำเจ้าพระยา

7 มีนาคม 2562 / เวลา 7:00 น.

สถานี : สถานีประปาสำแล – สะพานพระนั่งเกล้า - ทำนายนนทบุรี - กรมชลประทานสามเสน

ปริมาณน้ำที่ระบายออกจากเขื่อนพระรามหก	15.00	ลบ.ม./วินาที
ปริมาณน้ำที่ระบายออกจากเขื่อนเจ้าพระยา	80.00	ลบ.ม./วินาที
ปริมาณน้ำที่ศูนย์ศิลปาชีพบางไทร	93.00	ลบ.ม./วินาที
ระยะทางจากศูนย์ศิลปาชีพบางไทรถึงสถานีประปาสำแล 61 กม.		

0.15

กรัม/ลิตร

สถานีประปาสำแล

100.0 กม. จากปากน้ำ

เกณฑ์เฝ้าระวัง 0.25 กรัม/ลิตร
มาตรฐานเพื่อการผลิตน้ำประปา
ไม่เกิน 0.50 กรัม/ลิตร

0.16

กรัม/ลิตร

สะพานพระนั่งเกล้า

69.0 กม. จากปากน้ำ

เกณฑ์เฝ้าระวังเพื่อการเกษตร
ไม่เกิน 2 กรัม/ลิตร

0.16

กรัม/ลิตร

ทำนายนนทบุรี

65.6 กม. จากปากน้ำ

0.19

กรัม/ลิตร

กรมชลประทานสามเสน

58.0 กม. จากปากน้ำ

ที่มาของข้อมูล : กปน. และกรมชลประทาน
จัดทำโดยฝ่ายตะกอนและคุณภาพน้ำ ส่วนอุทกวิทยา สบอ.



รายงานสถานการณ์ค่าความเค็มและปริมาณน้ำ แม่น้ำปราจีน-บางปะกง

7 มีนาคม 2562 / เวลา 7:00 น.

สถานี : ปราจีนบุรี - บางแตน - เชื่อนบางปะกง - วัดแหลมใต้ - ชลประทานฉะเชิงเทรา

ปริมาณน้ำที่ระบายออกจากอ่างเก็บน้ำนฤปดินทรจินดา 16.47 ลบ.ม./วิ

ปริมาณน้ำที่สถานี Kgt.3 อ.กบินทร์บุรี จ.ปราจีนบุรี 14.00 ลบ.ม./วิ

0.08

กรัม/ลิตร

0.12

กรัม/ลิตร

6.90

กรัม/ลิตร

8.41

กรัม/ลิตร

19.19

กรัม/ลิตร

ปราจีนบุรี

บางแตน

เชื่อนบางปะกง

วัดแหลมใต้

ชลประทานฉะเชิงเทรา

181 กม. จากปากน้ำ

120 กม. จากปากน้ำ

67 กม.จากปากน้ำ

57 กม.จากปากน้ำ

37 กม.จากปากน้ำ

เกณฑ์เฝ้าระวังเพื่อการเกษตร
ไม่เกิน 2 กรัม/ลิตร

ค่าความเค็มสูงสุดที่จุดตรวจวัดเชื่อนบางปะกง
ประจำวันที่ 5 มีนาคม 2562 วัดได้ 7.96 กรัม/ลิตร

ที่มาของข้อมูล : กรมควบคุมมลพิษ และกรมชลประทาน
จัดทำโดยฝ่ายตะกอนและคุณภาพน้ำ ส่วนอุทกวิทยา สบอ.



รายงานสถานการณ์ค่าความเค็มและปริมาณน้ำ แม่น้ำท่าจีน

7 มีนาคม 2562 / เวลา 7:00 น.

สถานี : วัดท่าพูด - ปากคลองจินดา - วัดดอนไก่อี - วัดอ่างทอง - วัดพันธวัช

ปริมาณน้ำที่ระบายออกจากปตร.โพธิ์พระยา 4.0 ลบ.ม./วิ
ปริมาณน้ำที่ระบายออกจากปตร.สองพี่น้อง 19.0 ลบ.ม./วิ
ปริมาณน้ำที่ระบายออกจากปตร.ท่าสาร-บางปลา 24.2 ลบ.ม./วิ

0.19
กรัม/ลิตร

0.23
กรัม/ลิตร

0.26
กรัม/ลิตร

0.28
กรัม/ลิตร

0.98
กรัม/ลิตร

วัดท่าพูด

ปากคลองจินดา

วัดดอนไก่อี

วัดอ่างทอง

วัดพันธวัช

67.5 กม. จากปากน้ำ

53.6 กม. จากปากน้ำ

38.2 กม. จากปากน้ำ

27.7 กม. จากปากน้ำ

18.4 กม. จากปากน้ำ

เกณฑ์เฝ้าระวังสำหรับกล้วยไม้ 0.75 กรัม/ลิตร
เกณฑ์เฝ้าระวังเพื่อการเกษตร
ไม่เกิน 2 กรัม/ลิตร

ที่มาของข้อมูล : กรมชลประทาน
จัดทำโดยฝ่ายตะกอนและคุณภาพน้ำ ส่วนอุทกวิทยา สบอ.

หมายเหตุ : วัดพันธวัช อ.เมือง จ.สมุทรสาคร, วัดอ่างทอง-วัดดอนไก่อี อ.กระทุ่มแบน จ.สมุทรสาคร, วัดท่าพูด อ.สามพราน จ.นครปฐม



รายงานสถานการณ์ค่าความเค็มและปริมาณน้ำ แม่น้ำแม่กลอง

7 มีนาคม 2562 / เวลา 07:00 น.

สถานี : โพนาราม – ราชบุรี – ปากคลองดำเนินสะดวก - บางคนที - อัมพวา

ปริมาณน้ำที่ระบายออกจากเขื่อนแม่กลอง 144 ลบ.ม/วิ



เกณฑ์เฝ้าระวังสำหรับกล้วยไม้ 0.75 กรัม/ลิตร
เกณฑ์เฝ้าระวังเพื่อการเกษตร
ไม่เกิน 2 กรัม/ลิตร

ที่มาของข้อมูล : กรมควบคุมมลพิษ
จัดทำโดยฝ่ายระดมและคุณภาพน้ำ สำนักอุทกวิทยา สบอ.

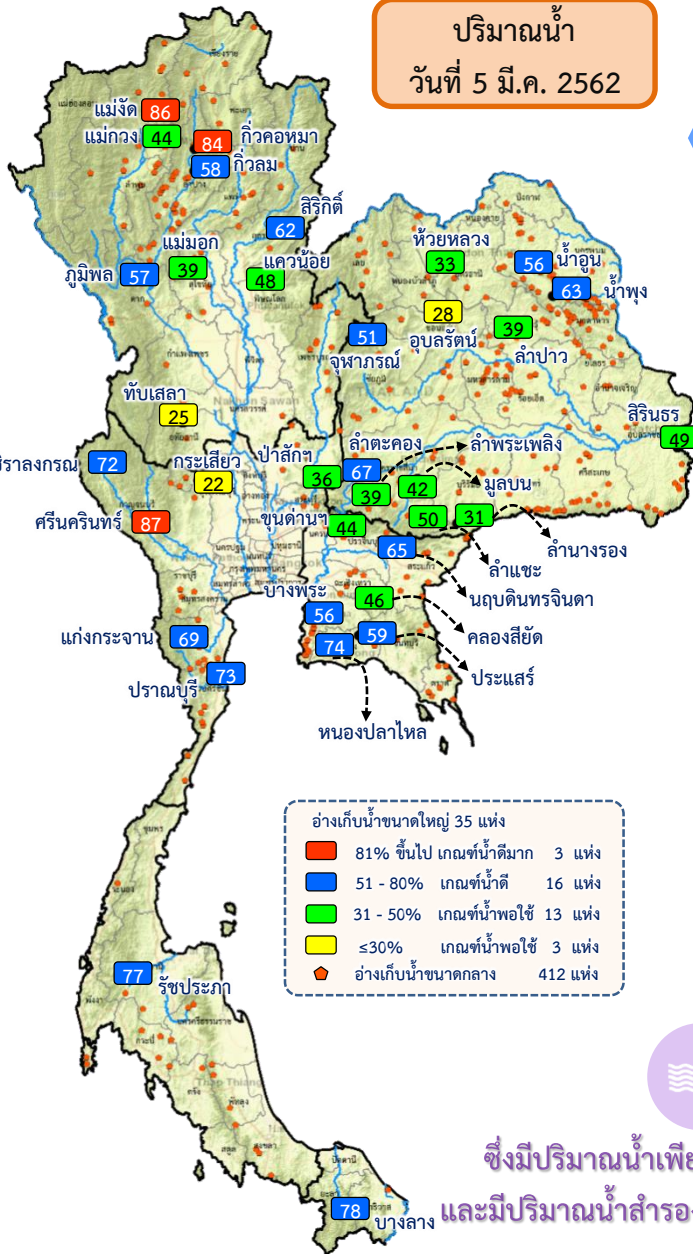


แผนบริหารจัดการน้ำฤดูแล้ง ปี 2561/62



ผล การบริหารจัดการน้ำฤดูแล้ง ปี 2561/62 (1 พ.ย. 61 – 6 มี.ค.62)

ปริมาณน้ำ
วันที่ 5 มี.ค. 2562



อ่างเก็บน้ำขนาดใหญ่ 35 แห่ง

- 81% ขึ้นไป เกษตรน้ำดีมาก 3 แห่ง
- 51 - 80% เกษตรน้ำดี 16 แห่ง
- 31 - 50% เกษตรน้ำพอใช้ 13 แห่ง
- ≤30% เกษตรน้ำพอใช้ 3 แห่ง

อ่างเก็บน้ำขนาดกลาง 412 แห่ง

ซึ่งมีปริมาณน้ำเพียงพอตลอดฤดูแล้ง
และมีปริมาณน้ำสำรองน้ำต้นฤดูฝนปี 2562
ปัจจุบัน 20,008 ล้าน ลบ.ม

ปริมาณน้ำเก็บกักทั้งประเทศ ณ วันที่ 6 มี.ค. 62

อ่างเก็บน้ำขนาดใหญ่ 35 แห่ง: ปริมาณน้ำเก็บกัก 47,411 ล้าน ลบ.ม. ปริมาณน้ำที่นำมาใช้ได้ 23,868 ล้าน ลบ.ม.

อ่างเก็บน้ำขนาดกลาง 412 แห่ง: ปริมาณน้ำเก็บกัก 2,721 ล้าน ลบ.ม. ปริมาณน้ำที่นำมาใช้ได้ 2,335 ล้าน ลบ.ม.

แหล่งน้ำอื่นๆ: ปริมาณน้ำที่นำมาใช้ได้ของแหล่งน้ำอื่นๆ 1,006 ล้าน ลบ.ม.

รวมปริมาณน้ำที่นำมาใช้ได้ทั้งประเทศ 27,209 ล้าน ลบ.ม.

ผลการจัดสรรน้ำฤดูแล้ง 2561/62 ทั้งประเทศ

แผน จัดสรรน้ำฤดูแล้ง 2561/62
23,100 ล้าน ลบ.ม

ผล การจัดสรรน้ำฤดูแล้ง 2561/62
15,899 ล้าน ลบ.ม

คงเหลือ ปริมาณน้ำที่ต้องจัดสรร
จากแผน 7,201 ล้าน ลบ.ม



ผลการเพาะปลูกข้าวฤดูแล้ง 2561/62

102.91%

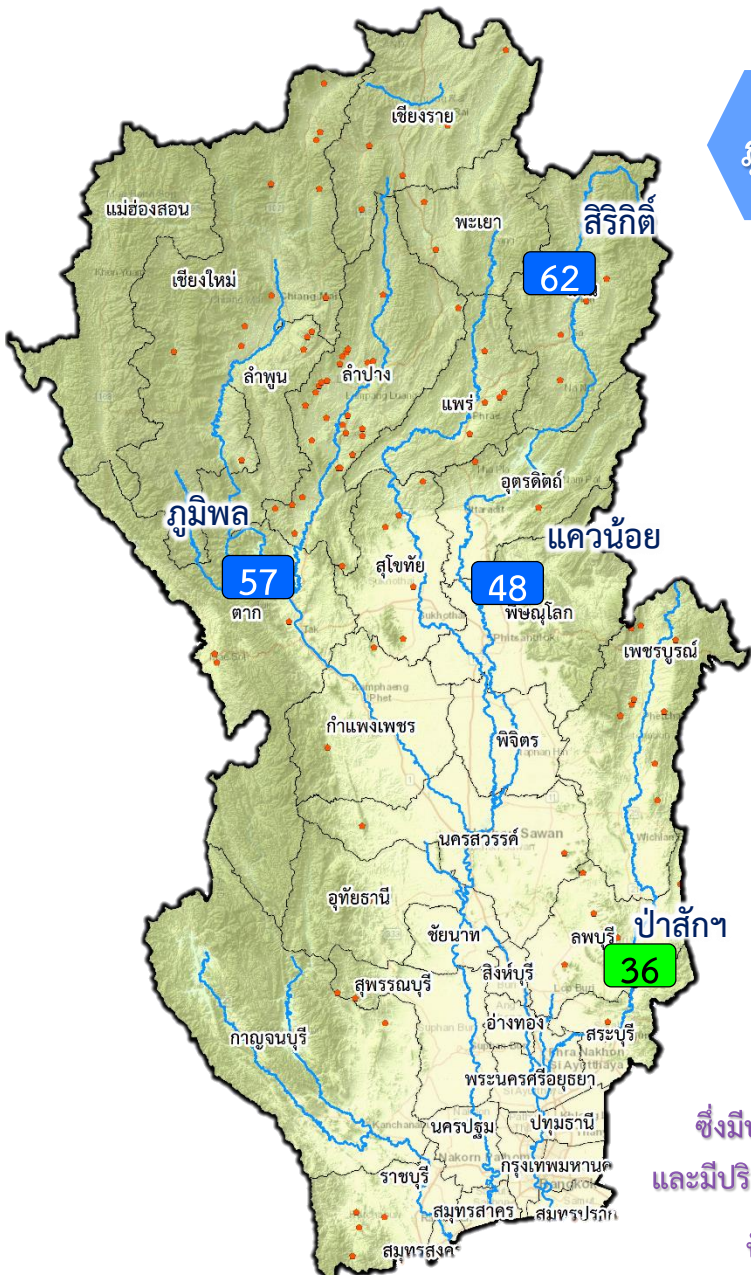
เพาะปลูกข้าวไปแล้ว 8.26 ล้านไร่ (แผน 8.03 ล้านไร่)

ณ วันที่ 6 มีนาคม 2562



ผล การบริหารจัดการน้ำฤดูแล้ง **ลุ่มน้ำเจ้าพระยา** ปี 2561/62 (1 พ.ย. 61 – 7 มี.ค.62)

ปริมาณน้ำเก็บกักอ่างเก็บน้ำขนาดใหญ่ 4 แห่ง **ลุ่มน้ำเจ้าพระยา** ณ วันที่ 7 มี.ค. 62



กุ่มิพล

ปริมาณน้ำเก็บกัก 7,617 ล้าน ลบ.ม. ปริมาณน้ำใช้การ 3,817 ล้าน ลบ.ม.

สิริกิติ์

ปริมาณน้ำเก็บกัก 5,891 ล้าน ลบ.ม. ปริมาณน้ำที่นำมาใช้ได้ 3,041 ล้าน ลบ.ม.

แควน้อย

ปริมาณน้ำเก็บกัก 449 ล้าน ลบ.ม. ปริมาณน้ำที่นำมาใช้ได้ 406 ล้าน ลบ.ม.

ป่าสัก

ปริมาณน้ำเก็บกัก 341 ล้าน ลบ.ม. ปริมาณน้ำใช้การ 338 ล้าน ลบ.ม.

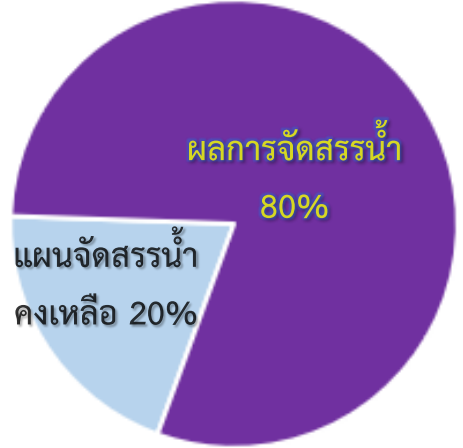
รวมปริมาณน้ำใช้การ **ลุ่มเจ้าพระยา 7,602** ล้าน ลบ.ม.

ผลจัดสรรน้ำและเพาะปลูกพืชฤดูแล้ง 2561/62 **ลุ่มน้ำเจ้าพระยา**

แผน จัดสรรน้ำฤดูแล้ง 2561/62
8,000 ล้าน ลบ.ม

ผล การจัดสรรน้ำฤดูแล้ง 2561/62
6,386 ล้าน ลบ.ม

คงเหลือ ปริมาณน้ำที่ต้องจัดสรร
จากแผน 1,614 ล้าน ลบ.ม



ซึ่งมีปริมาณน้ำเพียงพอตลอดฤดูแล้ง และมีปริมาณน้ำสำรองน้ำต้นฤดูฝนปี 2562 ปัจจุบัน 5,988 ล้าน ลบ.ม



ผลการเพาะปลูกข้าวฤดูแล้ง ลุ่มน้ำเจ้าพระยา 2561/62
110.35%
เพาะปลูกข้าวไปแล้ว 5.85 ล้านไร่ (แผน 5.30 ล้านไร่)

ณ วันที่ 6 มีนาคม 2562



กรมชลประทาน

